

ANSD

Agence Nationale de
la Statistique et de la Démographie

**Note sur les indices mensuels des prix du Commerce Extérieur
(Avril 2020)**



Rocade Fann Bel-air , Cerf-volant. BP 116 Dakar RP -Sénégal **Tel 33 869 21 39, Fax 33 824 36 15**
© ANSD/DSECN /DSC/ BEE/ Indice des Prix du Commerce Extérieur (IPCE) N°04-2020

Avertissement

La présente note mensuelle, issue de la rénovation (base 100 en 2014) des Indices des Valeurs Unitaires du commerce extérieur, fait ressortir le niveau et l'évolution des indices de valeurs unitaires (I.V.U) des marchandises échangées entre le Sénégal et le reste du monde. La valeur unitaire est obtenue en rapportant la valeur de la marchandise à son volume. Exprimée en francs CFA par kg, elle traduit le prix par unité de masse. Ces indices sont de type Laspeyres. La marchandise est valorisée CAF (Coût Assurance Fret) à l'importation et FAB (Franco A Bord) à l'exportation. Ces indices rénovés (Base 100 en 2014) font suite aux indices produits et publiés (Base 100 en 2005) depuis janvier 2010. La nomenclature des produits est celle du Système Harmonisé (SH) de désignation et de codification des marchandises à quatre digits (SH4). Cette dernière est une agrégation de produits élémentaires à 10 digits (SH10).

L'innovation apportée à cette rénovation a trait :

- à l'association des produits SH4 à leurs pays d'origine ou à leur pays de destination respectivement pour les importations et les exportations (SH4Pays) ;
- au calcul des indices élémentaires (SH4Pays) ;
- au calcul des indices par Section de la nomenclature du Système Harmonisé.

A cet égard, l'échantillon pour chaque flux, est constitué de produits associés à leurs pays d'origine et à leurs pays de destination (SH4Pays). Le produit (SH4) associé au pays partenaire atténue la fluctuation des valeurs unitaires observées entre deux mois au regard de la structure des produits élémentaires qui le composent. Afin de dégager la tendance fondamentale des prix aux échanges extérieurs, un indice sous-jacent¹ est calculé à côté d'un indice des produits volatiles qui, lui, rend compte de l'évolution des produits aux fortes variations des prix unitaires.

Les données de base utilisées, principalement issues des statistiques douanières, sont relatives au commerce général².

¹L'indice des prix des produits sous-jacents est obtenu en élaguant de l'échantillon les produits dont les prix sont sujets à de fortes variations, dits produits volatiles tels que, les insecticides et herbicides à l'importation, ainsi que les mélanges odoriférants pour les industries alimentaires à l'exportation. Un produit est considéré comme volatil si son coefficient de variation est supérieur à 30%.

²Le commerce général comptabilise les marchandises quand elles entrent ou sortent du territoire national.

Le commerce spécial enregistre les marchandises lorsqu'elles sont destinées à la consommation intérieure ou à l'exportation..

I. EVOLUTION DES PRIX DU COMMERCE EXTERIEUR

Un fléchissement des prix des produits importés

Les prix des produits à l'importation se sont contractés de 6,2%, en avril 2020, comparés à ceux du mois précédent. Ce recul fait suite à la baisse des prix des produits des sections « produits minéraux » (-16,6%), « métaux communs et ouvrages » (-8,1%), « machines et appareils » (-6,4%) et « produits des industries chimiques » (-5,9%). Cependant, la hausse des prix des produits des sections « matériels de transport » (+10,6%) et « produits des industries alimentaires » (+9,0%) a atténué la régression des prix des produits à l'importation. Comparés au mois d'avril 2019, les prix des produits à l'importation ont diminué de 2,8%. Sur les quatre premiers mois de 2020, ils se sont relevés de 1,2%, relativement à ceux de la période correspondante de 2019.

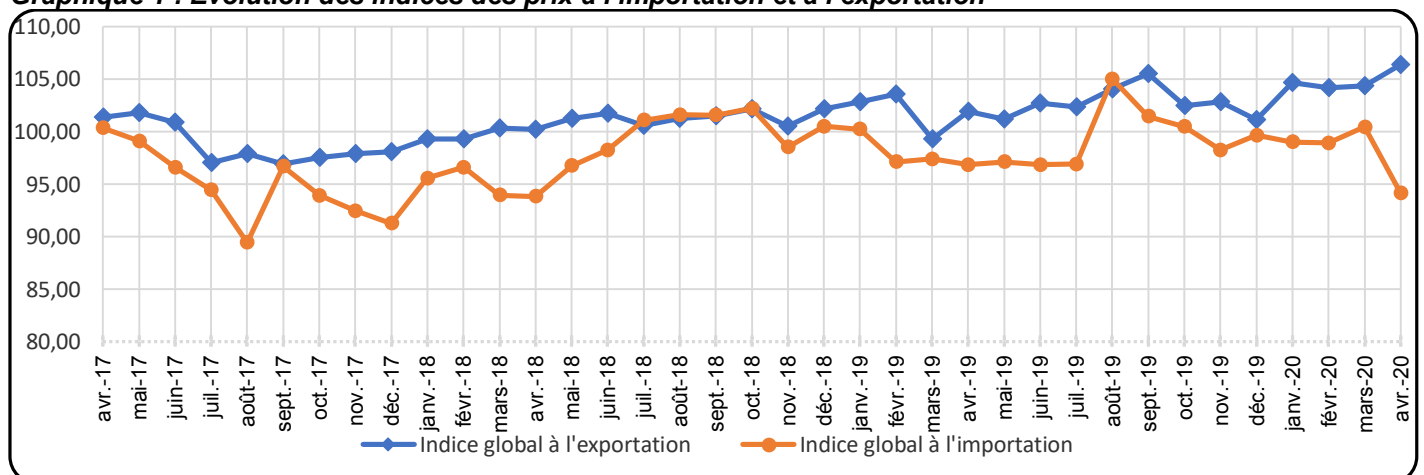
Les prix des produits sous-jacents à l'importation ainsi que ceux des produits volatils ont connu des baisses respectives de 7,8% et 1,1%, comparés au mois précédent. Par rapport au mois d'avril 2019, ils ont respectivement chuté de 2,9% et 2,0%. Sur les quatre premiers mois de 2020, les prix des produits sous-jacents ont enregistré une hausse de 3,3% et ceux des produits volatils, de 0,3%.

Un renchérissement des produits exportés

Au mois d'avril 2020, les prix des produits à l'exportation se sont relevés de 1,7%, comparés à ceux du mois précédent. Cette hausse est liée à l'accroissement des prix des produits des sections « perles fines ou de culture, pierres gemmes ou similaires, métaux précieux, plaques ou doubles métaux précieux et ouvrages en ces matières, bijouterie de fantaisie, monnaies » (+3,3%), « produits des industries alimentaires » (+2,4%), « produits minéraux » (+1,4%) et « animaux vivants et produits du règne animal » (+1,1%). Toutefois, le repli des prix des produits des sections « chaussures, coiffures » (-3,6%) et « métaux communs et ouvrages » (-2,5%) a ralenti cette progression. Comparés au mois d'avril 2019, les prix des produits à l'exportation ont augmenté de 4,2%. Sur les quatre premiers mois de 2020, ils se sont relevés de 2,9%, par rapport à ceux de la période correspondante de 2019.

Les prix des produits volatils à l'exportation ainsi que ceux des produits sous-jacents ont progressé respectivement de 9,9% et 1,0%, relativement au mois précédent. Par rapport au mois d'avril 2019, ils se sont respectivement relevés de 6,3% et 4,0%. Sur les quatre premiers mois de 2020, les produits sous-jacents à l'exportation se sont renchériés de 3,3% alors que les prix des produits volatils ont régressé de 1,2%.

Graphique 1 : Evolution des indices des prix à l'importation et à l'exportation

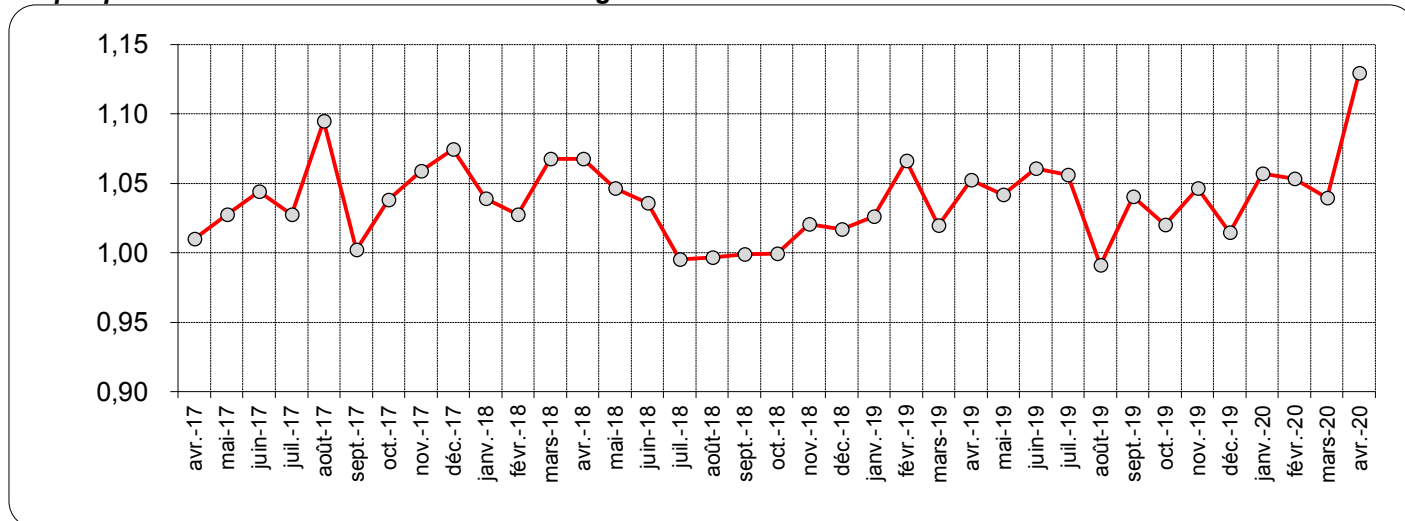


Source : ANSD

Une amélioration des termes de l'échange

Au mois d'avril 2020, les termes de l'échange sont ressortis à 1,13. Cela résulte de la bonne tenue des prix des produits des sections « métaux communs et ouvrages » (1,58), « peaux, cuirs, pelleteries et ouvrages en ces matières » (1,50) et « matières textiles et ouvrages » (1,27). Toutefois, la détérioration des termes de l'échange des produits des sections « produits des industries alimentaires » (0,94), « machines et appareils » (0,84) et « chaussures et coiffures » (0,71) a amoindri la compétitivité des produits exportés en avril 2020.

Graphique 2 : Evolution des termes de l'échange



Source : ANSD

II. EVOLUTION DES PRIX A L'IMPORTATION SELON LES SECTIONS

Une dépréciation des prix des produits de la section « produits minéraux »

Le repli des prix des produits de la section « produits minéraux » (-16,6%) au mois d'avril 2020 est consécutif à la baisse des prix des produits pétroliers (-21,7%) importés depuis le Royaume-Uni (-37,3%), la Belgique (-24,2%) et les Pays-Bas (-23,1%) ainsi que ceux de l'huile brute de pétrole venant du Nigéria (-6,4%). Comparés à avril 2019, les prix des produits de la section ont chuté de 11,4%. Sur les quatre premiers mois de 2020, ils se sont contractés de 3,9%, par rapport à ceux de la période correspondante de 2019.

Une contraction des prix des produits de la section « métaux communs et ouvrages »

La baisse des prix des produits de la section « métaux communs et ouvrages » (-8,1%) en rythme mensuel, est portée par la contraction des prix des barres de fer ou aciers (-0,5%) venant d'Ukraine (-6,5%). Comparés à avril 2019, les prix des produits de la section ont augmenté de 3,1%. Sur les quatre premiers mois de 2020, ils sont restés stables par rapport à ceux de la période correspondante de 2019.

Une contraction des prix des produits de la section « machines et appareils »

La diminution des prix des produits de la section « machines et appareils » (-6,4%) en variation mensuelle est expliquée par celle des prix des groupes électrogènes (-6,2%) expédiés depuis les Emirats Arabes Unis (-9,3%). Cette tendance baissière a toutefois été atténuée par la hausse des prix des appareils de téléphonie (+4,5%) venus de la Chine (+75,6%). Par rapport à avril 2019, les prix des produits de cette section ont régressé de 17,5%. Sur les quatre premiers mois de l'année 2020, ils se sont repliés de 5,1%, par rapport à ceux de la période correspondante de 2019.

Un repli des prix des produits de la section « produits des industries chimiques »

Le fléchissement des produits de la section « produits des industries chimiques » (-5,9%), au mois d'avril 2020, fait suite à la contraction des prix des médicaments (-14,3%) portée par la baisse de ceux venant de la France (-17,8%). En variation annuelle, les prix des produits de la section se sont contractés de 6,4%. Sur les quatre premiers mois de 2020, ils se sont relevés de 3,3%, comparés à ceux de la période correspondante de 2019.

Un accroissement des prix des produits de la section « matériel de transport »

La progression des prix des produits de la section « matériel de transport » (+10,6%) est expliquée par le rebond des prix des véhicules automobiles pour le transport de marchandises (+36,2%) importés depuis la France (123,8%) et l'Afrique de Sud (+5,3%). Par rapport à avril 2019, les prix des produits du groupe se sont contractés de 8,7%. Sur les quatre premiers mois de 2020, ils ont chuté de 11,7%, comparés à ceux de la période correspondante de 2019.

Un renchérissement des produits de la section « produits des industries alimentaires »

L'augmentation des prix des produits de la section « produits des industries alimentaires » (+9,0%) est induite par la hausse des prix des préparations alimentaires avec cacao (+16,1%) et des tabacs (+8,2%) venant de la France (+9,7%). Comparés au mois d'avril 2019, ils ont connu une hausse de 33,9%. Sur les quatre premiers mois de 2020, ils se sont accrus de 27,1%, par rapport à ceux de la période correspondante de 2019.

III EVOLUTION DES PRIX A L'EXPORTATION SELON LES SECTIONS

Un accroissement des prix des produits de la section « perles fines ou de culture, pierres gemmes ou similaires, métaux précieux, plaques ou doubles métaux précieux et ouvrages en ces matières, bijouterie de fantaisie, monnaies »

La hausse des prix des produits de la section « perles fines ou de culture, pierres gemmes ou similaires, métaux précieux, plaques ou doubles métaux précieux et ouvrages en ces matières, bijouterie de fantaisie, monnaies » en rythme mensuel (+3,3%) est consécutive au renchérissement de l'or non monétaire (+3,5%), principale composante de cette section, destiné en grande partie à la Suisse (4,2%). Toutefois, le fléchissement des prix de l'argent expédié vers la Suisse (-9,7%) a amoindri cette tendance haussière. Comparés à avril 2019, les prix des produits de cette section ont enregistré une progression de 22,2%. Sur les quatre premiers mois de 2020, ils se sont relevés de 19,7%, par rapport à ceux de la période correspondante de 2019.

Une appréciation des prix des produits de la section « produits des industries alimentaires »

Le regain des prix des produits de la section « produits des industries alimentaires » (+2,4%), en variation mensuelle, est porté par l'augmentation des prix du bouillon (+5,5%) en partance pour le Mali (+10,4%). Toutefois, la chute des prix du bouillon exporté vers le Burkina Faso (-2,8%) a atténué cette tendance à la hausse. Comparés à avril 2019, les prix des produits de la section ont augmenté de 3,6%. Sur les quatre premiers mois de 2020, ils ont connu une hausse de 4,6% par rapport à ceux de la période correspondante de 2019.

Une augmentation des produits de la section « produits minéraux »

L'accroissement des prix des produits de la section « produits minéraux » (+1,4%) au mois d'avril 2020, est en liaison avec la hausse des prix du titane (+93,6%) exporté vers la Chine (+206,6%) et des phosphates (+1,3%) envoyés vers la Pologne (+1,7%). Toutefois, la contraction des prix des produits pétroliers (-3,0%) destinés aux provisions à bord (-7,7%) a ralenti la hausse. Comparés à avril 2019, les prix des produits de la section ont connu une hausse de 2,2%. Sur les quatre premiers mois de 2020, ils se sont contractés de 2,0%, par rapport à ceux de la période correspondante de 2019.

Une bonification des prix des produits de la section « animaux vivants et produits du règne animal »

L'appréciation des prix des produits de la section « animaux vivants et produits du règne animal » (+1,1%) est relative à celle des prix des crustacés (+15,1%) en partance pour l'Espagne (+20,3%), des poissons congelés (+4,6%) destinés à la Corée du Sud (+4,7%) et des poissons frais (+1,3%) expédiés vers la France (+6,7%). Toutefois, la chute des prix des mollusques (-15,8%) envoyés vers l'Italie (-22,3%) a atténué cette tendance haussière. Comparés à avril 2019, les prix des produits de cette section ont rebondi à 3,0%. Sur les quatre premiers mois de 2020, ils se sont repliés de 0,6%, par rapport à ceux de la période correspondante de 2019.

Une contraction des prix des produits de la section « chaussures, coiffures »

La baisse des prix des produits de la section « chaussures, coiffures » (-3,6%) est liée à la régression enregistrée sur les prix des perruques et ouvrages en cheveux (-1,8%). Par rapport à avril 2019, les prix des produits de la section se sont accrus de 10,9%. Sur les quatre premiers mois de 2020, ils ont connu une hausse de 3,5%, comparés à ceux de la période correspondante de 2019.

Un fléchissement des prix des produits de la section « métaux communs et ouvrages »

Le repli des prix des produits de la section « métaux communs et ouvrages » (-2,5%), en variation mensuelle, est porté par la dépréciation des prix des fils machine en fer ou aciers non alliés (-23,6%), exportés vers le Mali (-24,2%) et la Gambie (-25,3%). Comparés à avril 2019, les prix des produits de la section ont diminué de 3,8%. Sur les quatre premiers mois de 2020, ils se sont contractés de 4,0%, par rapport à ceux de la période correspondante de 2019.

Annexes

Tableau 1 : Variation de l'indice des prix à l'importation par Section de la nomenclature du Système Harmonisé (base 100 en 2014)

Sections /produits	Poids	2019					2020					Variation en %			Contribution à la variation mensuelle
		Avril	Janv.	Fév.	Mars	Avril	2020								
							2020	2020/2019							
		Avril	Janv.	Fév.	Mars	Avril	Avril /Mars	Avril./ Avril	Cumul 4 mois						
ANIMAUX VIVANTS ET PRODUITS DU REGNE ANIMAL	177	114,8	94,2	93,6	100,9	101,3	0,4	-11,7	-7,2	0,0					
Lait	91	80,6	101,0	100,9	102,4	111,0	8,4	37,8	17,3	0,1					
Fromages	28	102,2	101,8	98,6	115,9	93,6	-19,3	-8,5	-7,5	-0,1					
PRODUITS DU REGNE VEGETAL	1487	106,0	114,0	111,7	116,1	115,6	-0,5	9,1	4,4	-0,1					
Riz	864	106,3	121,1	118,9	120,3	121,9	1,3	14,7	8,4	0,1					
Blé	378	98,1	100,1	94,9	100,3	99,0	-1,3	0,9	-0,8	0,0					
Maïs	87	99,5	97,0	102,1	107,9	104,8	-2,9	5,3	2,9	0,0					
Oignons	36	168,5	169,2	174,1	174,1	174,1	0,0	3,3	2,6	0,0					
GRAISSES ET HUILES ANIMALES OU VEGETALES	326	81,6	96,2	95,6	110,6	105,3	-4,9	28,9	30,8	-0,2					
Huile de palme	246	78,9	100,8	99,4	117,4	109,5	-6,7	38,9	46,7	-0,2					
Huile de soja	38	88,8	81,6	81,6	94,9	103,1	8,7	16,1	-6,4	0,0					
PRODUITS DES INDUSTRIES ALIMENTAIRES	646	82,9	111,8	102,3	101,8	111,0	9,0	33,9	27,1	0,6					
Préparations alimentaires avec cacao	260	69,7	113,6	110,6	89,7	104,1	16,1	49,4	70,7	0,4					
Tabacs	128	68,0	121,4	88,9	119,2	129,0	8,2	89,6	24,7	0,1					
PRODUITS MINERAUX	3924	86,2	87,5	87,6	91,6	76,4	-16,6	-11,4	-3,9	-5,9					
Produits pétroliers	2521	90,3	94,6	94,7	98,8	77,3	-21,7	-14,4	-1,5	-5,4					
Huile brute de pétrole	1131	77,7	73,3	73,3	76,8	72,0	-6,4	-7,3	-9,3	-0,6					
PRODUITS DES INDUSTRIES CHIMIQUES	668	100,8	92,2	108,4	100,3	94,4	-5,9	-6,4	3,3	-0,4					
Médicaments	373	95,9	86,0	116,9	103,1	88,4	-14,3	-7,8	7,5	-0,5					
Engrais	54	105,6	94,8	94,8	94,8	101,4	7,0	-4,0	8,5	0,0					
MATIERES PLASTIQUES ET CAOUTCHOUC	241	87,9	89,2	88,4	78,9	83,7	6,0	-4,8	-7,0	0,1					
Polymères de l'éthylène	59	81,8	72,4	72,5	68,2	81,2	19,0	-0,8	-13,8	0,1					
Polymères de propylène	48	87,3	78,7	75,9	76,5	77,9	1,7	-10,8	-14,1	0,0					
PEAUX, CUIRS, PELLETERIES ET OUVRAGE EN CES MATIERES	8	52,3	58,6	56,5	65,3	64,5	-1,3	23,2	6,4	0,0					
Valises, sacs et étuis	8	52,3	58,6	56,5	65,3	64,5	-1,3	23,2	6,4	0,0					
BOIS ET CHARBON DE BOIS	89	100,0	112,5	87,9	79,4	75,0	-5,6	-25,0	-6,3	0,0					
Bois sciés	60	88,6	88,4	84,3	82,1	80,5	-1,9	-9,1	-5,7	0,0					
PAPIERS ET APPLICATIONS	113	119,6	106,4	113,3	103,3	94,5	-8,5	-21,0	-6,4	-0,1					
Papiers	35	194,7	130,6	132,0	134,2	133,6	-0,5	-31,4	-5,2	0,0					
Boîtes, sacs, cartonnages	27	99,7	124,8	125,3	126,8	114,8	-9,4	15,2	4,9	0,0					
MATIERES TEXTILES ET OUVRAGES	149	85,0	92,8	97,6	90,1	86,9	-3,5	2,3	-1,4	0,0					
Fibres synthétiques	57	113,4	115,9	116,9	112,3	107,5	-4,2	-5,2	0,2	0,0					
Articles de friperie	27	82,0	83,3	81,6	79,1	80,2	1,4	-2,2	0,1	0,0					
CHAUSSURES, COIFFURES	14	115,9	189,4	99,7	126,8	171,4	35,2	47,9	-11,0	0,1					
Chaussures	9	119,2	89,5	80,7	89,0	71,0	-20,2	-40,5	-11,8	0,0					
OUVRAGES EN PIERRES, CIMENT ET VERRES	80	97,8	110,7	95,0	75,7	90,2	19,2	-7,7	-6,3	0,1					
Carreaux	69	99,1	112,4	95,1	74,6	85,4	14,5	-13,8	-7,7	0,1					
METAUX COMMUNS ET OUVRAGES	487	114,1	126,0	121,2	128,0	117,6	-8,1	3,1	0,0	-0,5					
Fils en fer ou acier	153	110,1	86,1	85,1	92,9	92,9	0,0	-15,6	-19,4	0,0					
Barres en fer ou acier	51	89,3	99,0	94,3	93,3	92,9	-0,5	4,0	0,1	0,0					
MACHINES ET APPAREILS	868	121,4	108,4	110,5	107,1	100,2	-6,4	-17,5	-5,1	-0,6					
Appareils de téléphonie	189	212,3	129,7	120,9	129,8	135,6	4,5	-36,1	-21,7	0,1					
Groupes électrogènes	91	74,0	40,8	75,0	59,8	56,1	-6,2	-24,2	-22,8	0,0					
MATERIEL DE TRANSPORT	599	115,2	94,5	95,5	95,1	105,2	10,6	-8,7	-11,7	0,6					
Voiture de tourisme	302	113,1	104,3	100,0	103,0	100,4	-2,5	-11,2	-11,4	-0,1					
Véhicules automobiles pour le transport de marchandises	193	111,5	89,4	108,1	101,9	138,7	36,2	24,4	-3,4	0,7					
INSTRUMENTS ET APPAREILS D'OPTIQUE	57	66,3	110,3	123,6	119,5	128,5	7,5	94,0	45,1	0,1					
Instruments et appareils pour la médecine	50	51,5	107,1	118,8	116,1	123,7	6,6	140,3	65,4	0,0					
MARCHANDISES ET PRODUITS DIVERS	69	70,3	114,1	114,9	101,5	113,6	11,9	61,5	-1,4	0,1					
Constructions préfabriquées	38	37,3	96,2	113,0	95,8	101,7	6,1	172,8	-11,2	0,0					
Indice global à l'importation	10000	96,8	99,0	98,9	100,4	94,2	-6,2	-2,8	1,2	-6,2					
Indice des prix des produits sous-jacents à l'importation	7861	93,2	95,3	95,5	98,1	90,5	-7,8	-2,9	3,3	-6,0					
Indice des prix des produits volatils à l'importation	2139	109,9	112,7	111,5	108,9	107,7	-1,1	-2,0	0,3	-0,2					

Source : ANSD/DSECN/DSC/BEE

Tableau 2 : Variation de l'indice des prix à l'exportation par Section de la nomenclature du Système Harmonisé (base 100 en 2014)

Sections /produits	Poids	2019	2020				Variation en %			Contribution à la variation mensuelle
		Avril	Janv.	Fév.	Mars	Avril	2020	2020/2019		
							Avril/Mars	Avril/Avril	Cumul 4 mois	
ANIMAUX VIVANTS ET PRODUITS DU REGNE ANIMAL	1 566	105,4	108,9	103,3	107,4	108,6	1,1	3,0	-0,6	0,2
Poissons frais	277	89,6	103,6	101,9	92,8	94,0	1,3	4,9	4,0	0,0
Mollusques	204	138,8	128,5	143,7	140,2	118,0	-15,8	-15,0	-6,3	-0,4
Poissons congelés	891	105,3	106,0	93,6	105,3	110,1	4,6	4,6	-2,0	0,4
Crustacés	113	84,2	110,7	107,3	99,3	114,3	15,1	35,8	15,1	0,2
PRODUITS DU REGNE VEGETAL	564	107,3	123,4	121,4	119,9	121,3	1,1	13,0	10,3	0,1
Riz	162	111,5	146,1	131,1	130,8	136,5	4,4	22,4	6,5	0,1
Tomates	74	97,0	162,7	162,7	162,8	162,7	0,0	67,8	67,8	0,0
Melons	75	137,5	102,3	118,0	117,6	119,1	1,2	-13,4	-13,4	0,0
Autres graines et fruits oléagineux	12	74,1	63,8	63,7	55,3	34,1	-38,3	-54,0	-26,9	0,0
GRAISSES ET HUILES ANIMALES OU VEGETALES	185	98,6	101,5	101,5	104,3	104,8	0,5	6,2	10,1	0,0
Huiles d'arachides	185	98,6	101,5	101,5	104,3	104,8	0,5	6,2	10,1	0,0
PRODUITS DES INDUSTRIES ALIMENTAIRES	1 245	100,8	100,8	103,4	101,9	104,4	2,4	3,6	4,6	0,3
Bouillons	513	92,2	89,5	96,8	86,1	90,9	5,5	-1,5	3,1	0,2
Cigarettes	186	98,9	105,0	105,7	109,8	111,5	1,6	12,7	4,3	0,0
Autres Tabacs	186	109,2	110,9	110,9	110,9	110,9	0,0	1,5	1,6	0,0
PRODUITS MINERAUX	3 138	84,7	86,7	85,6	85,4	86,6	1,4	2,2	-2,0	0,4
Produits pétroliers	1 954	75,2	78,4	77,0	76,7	74,4	-3,0	-1,1	-4,8	-0,4
Ciment	822	94,9	95,5	95,0	94,4	91,0	-3,7	-4,1	0,3	-0,3
Phosphates	118	74,0	105,5	105,5	107,3	108,7	1,3	46,8	47,3	0,0
Titane	45	245,0	173,7	174,3	172,9	334,7	93,6	36,6	-12,7	0,7
Zircon	28	179,4	152,1	153,0	152,6	151,0	-1,1	-15,9	-14,7	0,0
PRODUITS DES INDUSTRIES CHIMIQUES	783	133,0	102,9	100,7	101,9	103,2	1,2	-22,4	-13,0	0,1
Acide phosphorique	461	151,2	104,3	103,6	102,7	104,3	1,6	-31,0	-17,3	0,1
Produits de beauté	127	108,7	105,6	102,6	114,9	110,2	-4,0	1,4	-4,5	-0,1
Engrais	107	103,7	95,9	95,4	95,4	94,6	-0,8	-8,7	-7,8	0,0
MATIERES PLASTIQUES ET CAOUTCHOUC	73	108,0	96,9	101,3	99,9	98,2	-1,7	-9,0	-7,0	0,0
Articles de ménage en plastiques	33	118,2	95,7	105,6	121,0	97,8	-19,2	-17,2	-12,2	-0,1
PEAUX, CUIRS, PELLETERIES ET OUVRAGE EN CES MATIERES	68	86,6	66,5	69,7	74,0	96,7	30,7	11,7	-8,3	0,1
Peaux épilées d'ovins	32	106,1	76,9	86,7	86,7	86,7	0,0	-18,3	0,4	0,0
BOIS ET CHARBON DE BOIS	9	77,3	78,0	78,0	78,0	78,0	0,0	1,0	-10,8	0,0
Tresses et similaires en bois	9	77,3	78,0	78,0	78,0	78,0	0,0	1,0	-10,8	0,0
PAPIERS ET APPLICATIONS	12	89,0	96,0	105,3	96,4	109,4	13,5	22,9	5,4	0,0
Boîtes, sacs, cartonnages	12	89,0	96,0	105,3	96,4	109,4	13,5	22,9	5,4	0,0
MATIERES TEXTILES ET OUVRAGES	166	101,8	112,5	113,3	111,0	110,8	-0,2	8,8	10,6	0,0
Fibres synthétiques pour filature	70	98,1	114,4	115,3	109,3	110,2	0,8	12,3	15,3	0,0
Coton	67	111,8	104,5	105,4	105,4	104,8	-0,6	-6,3	-4,6	0,0
CHAUSSURES, COIFFURES	148	109,6	116,9	109,4	126,0	121,5	-3,6	10,9	3,5	-0,1
Perruques, ouvrages en cheveux	138	112,0	117,1	106,4	124,8	122,6	-1,8	9,5	0,7	0,0
PERLES FINES OU DE CULTURE, PIERRES GEMMES OU SIMILAIRES, METAUX PRECIEUX, PLAQUES OU DOUBLES DE METAUX PRECIEUX ET OUVRAGES EN CES MATIERES; BIJOUTERIE DE FANTAISIE; MONNAIES	1 563	116,5	137,4	142,4	137,8	142,4	3,3	22,2	19,7	0,7
Or	1 531	117,0	138,0	143,0	138,6	143,5	3,5	22,6	19,8	0,7
Argent	32	92,6	110,9	111,8	102,9	92,9	-9,7	0,3	12,5	0,0
METAUX COMMUNS ET OUVRAGES	427	103,1	98,3	98,3	101,7	99,2	-2,5	-3,8	-4,0	-0,1
Autres barres en fer ou acier	82	124,0	98,3	104,2	100,2	110,5	10,2	-10,9	-15,5	0,1
Fil machine en fer ou en aciers non alliés	72	104,2	103,3	101,4	108,6	83,0	-23,6	-20,4	-9,0	0,3
MACHINES ET APPAREILS	53	90,0	58,4	59,2	70,7	71,3	0,8	-20,8	-31,7	0,0
Fils, câbles pour l'électricité	53	90,0	58,4	59,2	70,7	71,3	0,8	-20,8	-31,7	0,0
Indice global à l'exportation	10 000	101,9	104,6	104,2	104,4	106,1	1,7	4,4	2,9	1,7
Indice des prix des produits sous-jacents à l'exportation	9205	101,3	104,7	104,1	104,3	105,6	1,0	4,0	3,3	0,9
Indice des prix des produits volatils à l'exportation	795	108,4	103,7	105,4	104,9	115,2	9,9	6,3	-1,2	0,8

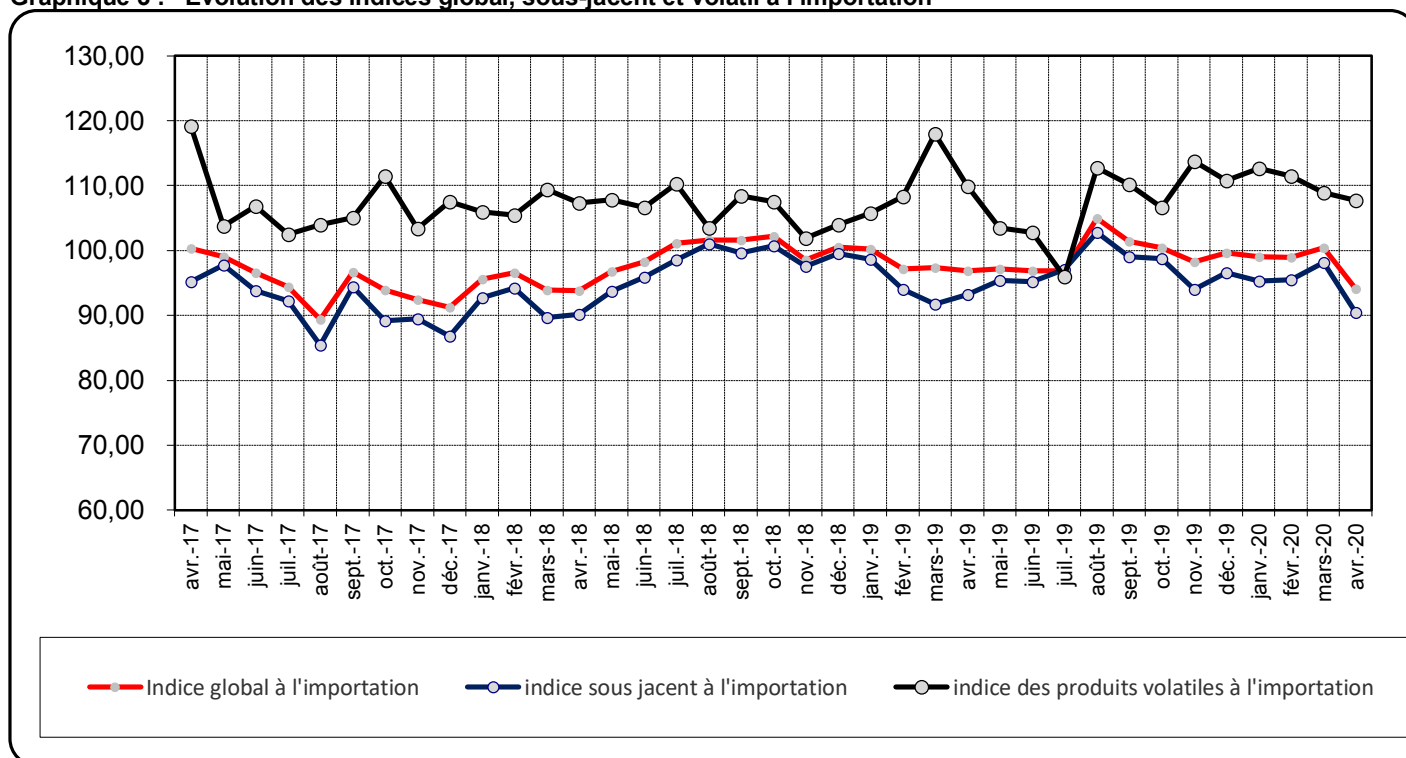
Source: ANSD/DSECN/DSC/BEE

Tableau 3: Termes de l'échange par Section de la nomenclature du Système Harmonisé (base 100 en 2014)

	2019	2020			
	Avril	Janv.	Fév.	Mars	Avril
ANIMAUX VIVANTS ET PRODUITS DU REGNE ANIMAL	0,92	1,16	1,10	1,06	1,07
PRODUITS DU REGNE VEGETAL	1,01	1,08	1,09	1,03	1,05
GRAISSES ET HUILES ANIMALES OU VEGETALES	1,21	1,06	1,06	0,94	1,00
PRODUITS DES INDUSTRIES ALIMENTAIRES	1,22	0,90	1,01	1,00	0,94
PRODUITS MINERAUX	0,98	0,99	0,98	0,93	1,13
PRODUITS DES INDUSTRIES CHIMIQUES	1,32	1,12	0,93	1,02	1,09
MATIERES PLASTIQUES ET CAOUTCHOUC	1,23	1,09	1,15	1,27	1,17
PEAUX, CUIRS, PELLETERIES ET OUVRAGE EN CES MATIERES	1,65	1,14	1,23	1,13	1,50
BOIS ET CHARBON DE BOIS	0,77	0,69	0,89	0,98	1,04
PAPIERS ET APPLICATIONS	0,74	0,90	0,93	0,93	1,16
MATIERES TEXTILES ET OUVRAGES	1,20	1,21	1,16	1,23	1,27
CHAUSSURES, COIFFURES	0,95	0,62	1,10	0,99	0,71
METAUX COMMUNS ET OUVRAGES	0,90	0,78	0,81	0,79	1,58
MACHINES ET APPAREILS	0,74	0,54	0,54	0,66	0,84
TERMES DE L'ECHANGE GLOBAL	1,05	1,06	1,05	1,04	1,13

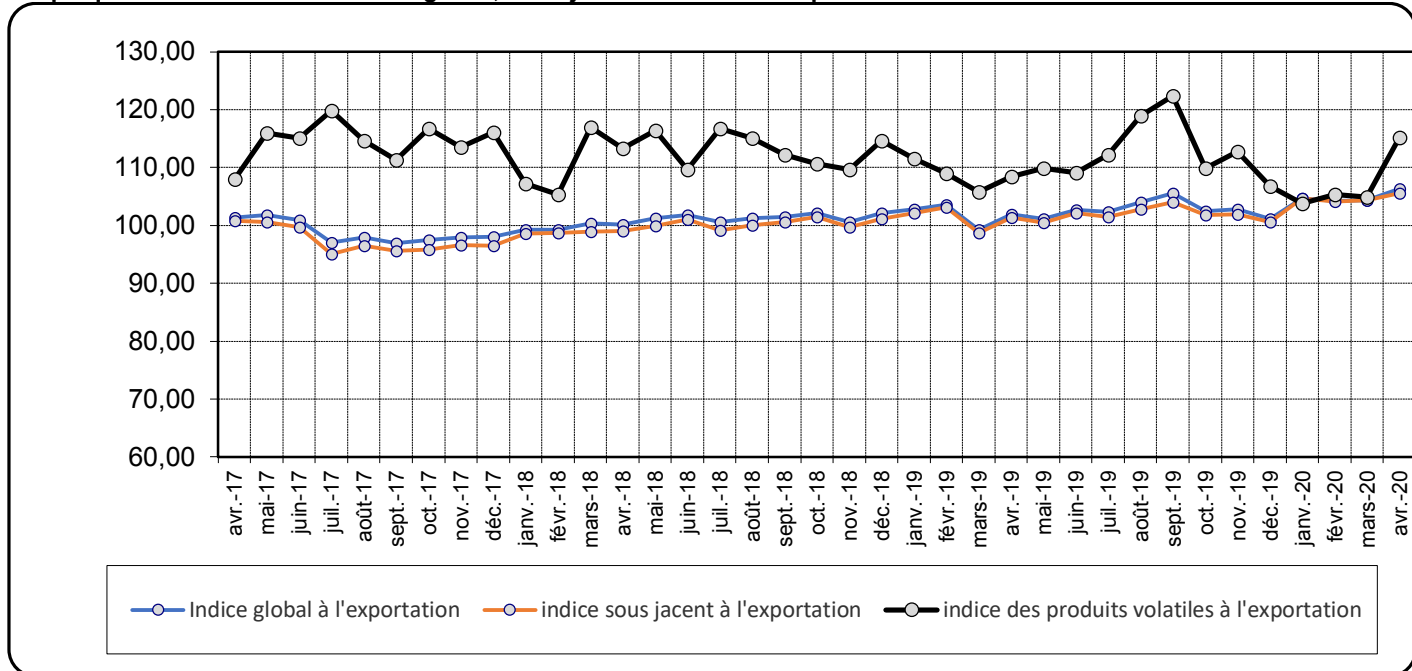
Source : ANSD/DSECN/DSC/BEE

Graphique 3 : Evolution des indices global, sous-jacent et volatil à l'importation



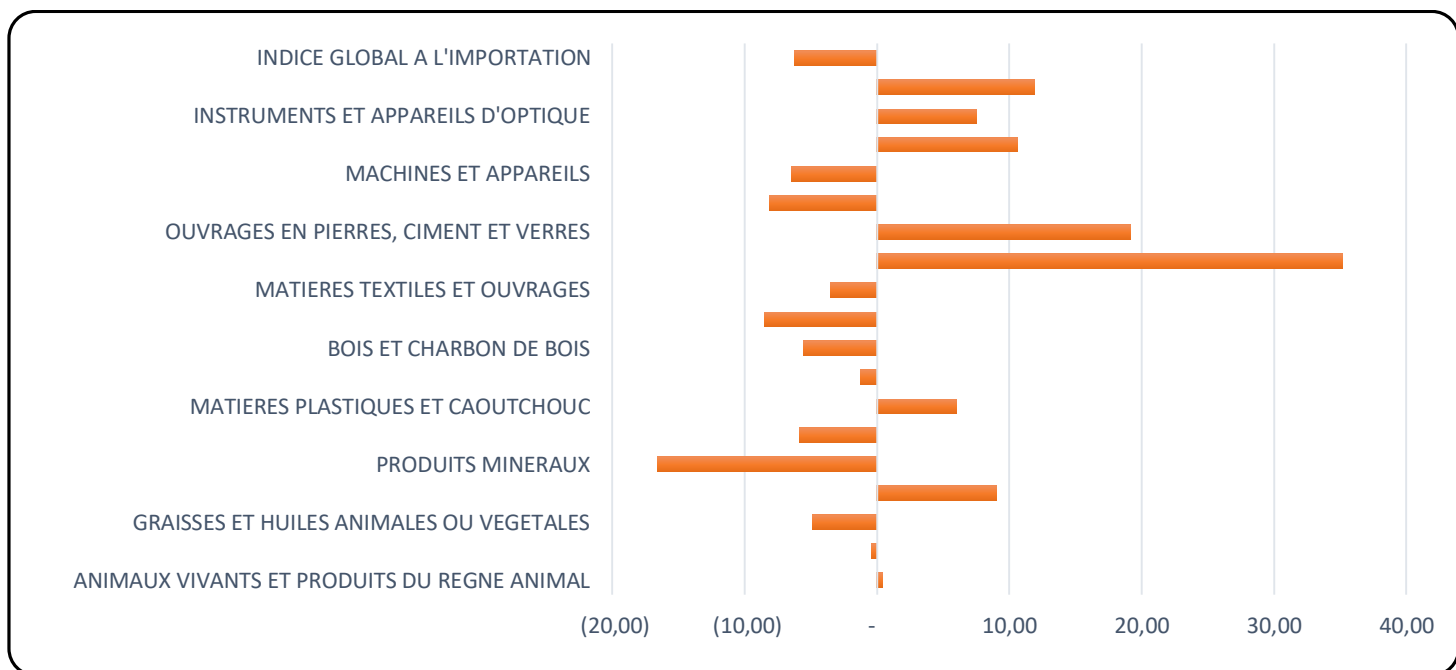
Source : ANSD/DSECN/DSC/BEE

Graphique 4 : Evolution des indices global, sous-jacent et volatil à l'exportation



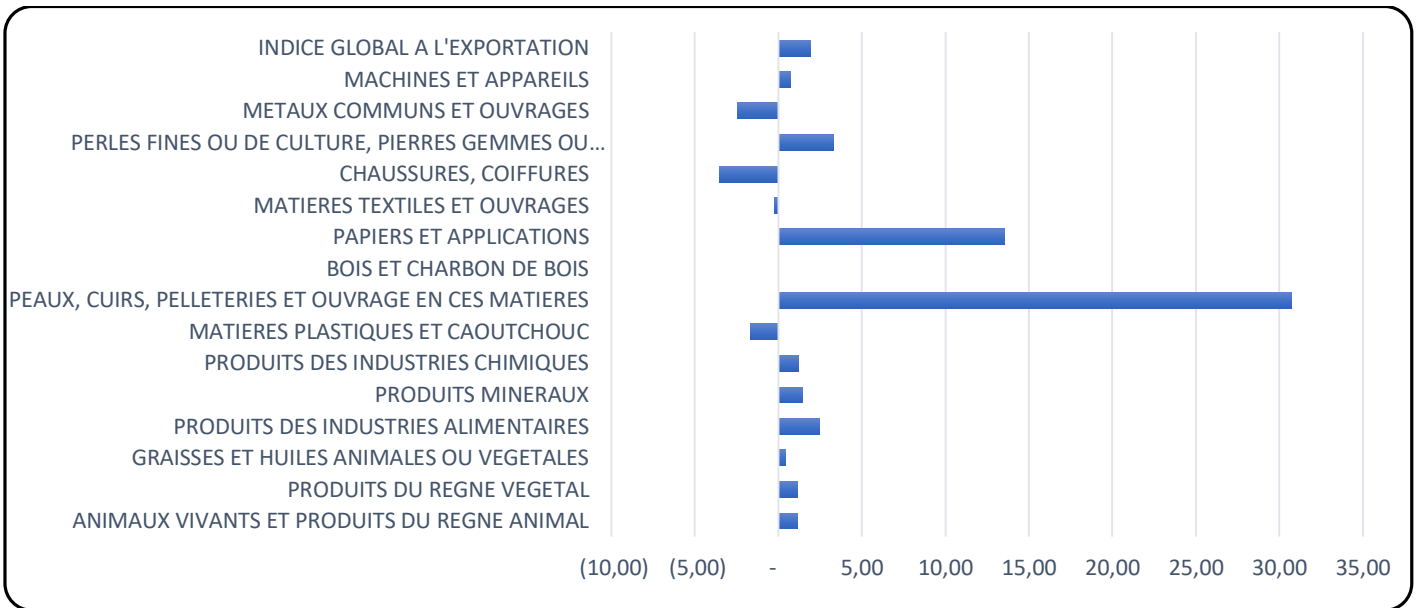
Source : ANSD/DSECN/DSC/BEE

Graphique 5: Variation mensuelle des prix à l'importation par section



Source : ANSD/DSECN/DSC/BEE

Graphique 6 : Variation mensuelle des prix à l'exportation par section



Source : ANSD/DSECN/DSC/BEE

Tableau 4: Variation de l'indice des prix à l'importation par Section et par pays (base 100 en 2014)

Sections/produits/pays	Poids	2019	2020				Variation en %			Contribution à la variation mensuelle
		Avril	Janv.	Fév.	Mars	Avril	2020	2020/2019		
							Avril /Mars.	Avril./Avril	Cumul 4 mois	
ANIMAUX VIVANTS ET PRODUITS DU REGNE ANIMAL	177	114,8	94,2	93,6	100,9	101,3	0,4	-11,7	-7,2	0,0
Lait	91	80,6	101,0	100,9	102,4	111,0	8,4	37,8	17,3	0,1
France	30	88,7	96,7	93,6	98,6	100,9	2,4	13,8	9,0	0,0
Nouvelle Zélande	27	77,8	129,6	129,6	129,6	129,6	0,0	66,6	64,1	0,0
Fromages	28	102,2	101,8	98,6	115,9	93,6	-19,3	-8,5	-7,5	-0,1
France	17	88,8	102,9	97,6	111,1	90,1	-18,9	1,5	-3,0	0,0
PRODUITS DU REGNE VEGETAL	1487	106,0	114,0	111,7	116,1	115,6	-0,5	9,1	4,4	-0,1
Riz	864	106,3	121,1	118,9	120,3	121,9	1,3	14,7	8,4	0,1
Inde	527	101,6	116,6	108,9	106,9	114,5	7,1	12,6	3,1	0,4
Thaïlande	214	125,7	134,2	146,3	156,3	144,4	-7,6	14,8	12,6	-0,3
Blé	378	98,1	100,1	94,9	100,3	99,0	-1,3	0,9	-0,8	-0,1
France	279	99,6	102,5	92,9	102,1	101,0	-1,1	1,4	-0,5	0,0
Maïs	87	99,5	97,0	102,1	107,9	104,8	-2,9	5,3	2,9	0,0
Argentine	63	101,2	97,8	104,7	112,8	108,5	-3,8	7,1	4,0	0,0
Oignons	36	168,5	169,2	174,1	174,1	174,1	0,0	3,3	2,6	0,0
Pays-Bas	36	168,5	169,2	174,1	174,1	174,1	0,0	3,3	2,6	0,0
GRAISSES ET HUILES ANIMALES OU VEGETALES	326	81,6	96,2	95,6	110,6	105,3	-4,9	28,9	30,8	-0,2
Huile de palme	246	78,9	100,8	99,4	117,4	109,5	-6,7	38,9	46,7	-0,2
Côte d'Ivoire	51	88,6	81,6	81,6	67,3	110,1	63,6	24,3	15,6	0,2
Malaisie	47	99,2	94,5	88,2	96,3	108,4	12,5	9,3	7,4	0,1
Indonésie	45	67,6	134,4	131,6	226,4	98,3	-56,6	45,5	130,7	-1,0
Huile de soja	38	88,8	81,6	81,6	94,9	103,1	8,7	16,1	-6,4	0,0
Tunisie	18	101,0	85,9	85,9	85,9	85,9	0,0	-15,0	-17,0	0,0
Etats-Unis	16	90,5	90,5	90,5	128,3	128,5	0,2	42,0	17,2	0,0
PRODUITS DES INDUSTRIES ALIMENTAIRES	646	82,9	111,8	102,3	101,8	111,0	9,0	33,9	27,1	0,6
Préparations alimentaires avec cacao	260	69,7	113,6	110,6	89,7	104,1	16,1	49,4	70,7	0,3
Chine	75	53,7	39,8	39,8	39,8	39,8	0,0	-25,9	23,6	0,0
Irlande	44	75,3	92,1	118,8	105,0	100,8	-4,0	33,8	40,9	0,0
Tabacs	128	68,0	121,4	88,9	119,2	129,0	8,2	89,6	24,7	0,2
France	109	59,2	121,4	83,3	119,0	130,5	9,7	120,5	24,3	0,2
PRODUITS MINERAUX	3924	86,2	87,5	87,6	91,6	76,4	-16,6	-11,4	-3,9	-6,2
Produits pétroliers	2521	90,3	94,6	94,7	98,8	77,3	-21,7	-14,4	-1,5	-5,6
Pays-Bas	969	75,9	70,2	67,8	80,3	61,7	-23,1	-18,6	-9,2	-2,1
Belgique	451	72,4	81,8	80,9	82,8	62,8	-24,2	-13,2	2,7	-0,9
Cuba	212	151,9	151,9	151,9	151,9	151,9	0,0	0,0	64,9	0,0
Royaume Uni	210	108,4	102,3	102,3	102,3	64,1	-37,3	-40,8	-18,1	-0,8
Huile brute de pétrole	1131	77,7	73,3	73,3	76,8	72,0	-6,4	-7,3	-9,3	-0,6
Nigéria	1131	77,7	73,3	73,3	76,8	72,0	-6,4	-7,3	-9,3	-0,6
PRODUITS DES INDUSTRIES CHIMIQUES	668	100,8	92,2	108,4	100,3	94,4	-5,9	-6,4	3,3	-0,4
Médicaments	373	95,9	86,0	116,9	103,1	88,4	-14,3	-7,8	7,5	-0,5
France	328	100,6	87,9	122,6	108,9	89,5	-17,8	-11,0	7,7	-0,6
Engrais	54	105,6	94,8	94,8	94,8	101,4	7,0	-4,0	8,5	0,0
Russie	23	106,0	86,0	86,0	86,0	112,4	30,6	6,0	0,6	0,1
MATIERES PLASTIQUES ET CAOUTCHOUC	241	87,9	89,2	88,4	78,9	83,7	6,0	-4,8	-7,0	0,1
Polymères de l'éthylène	59	81,8	72,4	72,5	68,2	81,2	19,0	-0,8	-13,8	0,1
Arabie Saoudite	29	84,2	70,9	70,9	69,1	89,0	28,9	5,7	-12,7	0,1
Polymères de propylène	48	87,3	78,7	75,9	76,5	77,9	1,7	-10,8	-14,1	0,0
Arabie Saoudite	25	87,1	78,2	74,0	75,2	76,7	1,9	-11,9	-14,5	0,0
Afrique du Sud	19	85,9	77,9	76,4	76,4	78,4	2,5	-8,8	-13,5	0,0
PEAUX, CUIRS, PELLETERIES ET OUVRAGE EN CES MATIERES	8	52,3	58,6	56,5	65,3	64,5	-1,3	23,2	6,4	0,0
Valises, sacs et étuis	8	52,3	58,6	56,5	65,3	64,5	-1,3	23,2	6,4	0,0
Chine	8	52,3	58,6	56,5	65,3	64,5	-1,3	23,2	6,4	0,0
BOIS ET CHARBON DE BOIS	89	100,0	112,5	87,9	79,4	75,0	-5,6	-25,0	-6,3	0,0
Bois sciés	60	88,6	88,4	84,3	82,1	80,5	-1,9	-9,1	-5,7	0,0
Côte d'Ivoire	39	84,3	88,1	84,7	84,2	81,6	-3,0	-3,1	0,0	0,0
Cameroun	21	96,7	88,9	83,6	78,1	78,4	0,3	-19,0	-15,1	0,0
PAPIERS ET APPLICATIONS	113	119,6	106,4	113,3	103,3	94,5	-8,5	-21,0	-6,4	-0,1
Papiers	35	194,7	130,6	132,0	134,2	133,6	-0,5	-31,4	-5,2	0,0
Etats-Unis	11	269,0	91,1	91,8	92,0	92,3	0,3	-65,7	-40,6	0,0
Suède	9	121,5	87,7	92,7	101,3	98,5	-2,8	-18,9	-18,9	0,0
Boîtes, sacs, cartonnages	27	99,7	124,8	125,3	126,8	114,8	-9,4	15,2	4,9	0,0
Maroc	13	100,3	100,9	97,9	97,0	98,2	1,3	-2,1	2,3	0,0

Sections/produits/pays	Poids	2019	2020				Variation en %			Contribution à la variation mensuelle
		Avril	Janv.	Fév.	Mars	Avril	2020	2020/2019		
							Avril /Mars.	Avril./ Avril	Cumul 4 mois	
MATIERES TEXTILES ET OUVRAGES	149	85,0	92,8	97,6	90,1	86,9	-3,5	2,3	-1,4	0,0
Fibres synthétiques	57	113,4	115,9	116,9	112,3	107,5	-4,2	-5,2	0,2	0,0
Japon	46	119,4	117,6	121,3	115,0	109,7	-4,6	-8,1	-2,5	0,0
Articles de friperie	27	82,0	83,3	81,6	79,1	80,2	1,4	-2,2	0,1	0,0
France	14	80,2	75,9	77,8	78,3	76,2	-2,7	-5,1	-4,1	0,0
Etats-Unis	8	76,0	88,4	78,4	69,9	80,3	14,9	5,6	9,0	0,0
CHAUSSURES, COIFFURES	14	115,9	189,4	99,7	126,8	171,4	35,2	47,9	-11,0	0,1
Chaussures	9	119,2	89,5	80,7	89,0	71,0	-20,2	-40,5	-11,8	0,0
Chine	9	119,2	89,5	80,7	89,0	71,0	-20,2	-40,5	-11,8	0,0
OUVRAGES EN PIERRES, CIMENT ET VERRES	80	97,8	110,7	95,0	75,7	90,2	19,2	-7,7	-6,3	0,1
Carreaux	69	99,1	112,4	95,1	74,6	85,4	14,5	-13,8	-7,7	0,1
Chine	45	107,3	114,0	99,7	66,5	74,5	12,0	-30,5	-13,3	0,0
Turquie	14	93,1	132,6	92,7	99,3	117,4	18,3	26,2	2,5	0,0
METAUX COMMUNS ET OUVRAGES	487	114,1	126,0	121,2	128,0	117,6	-8,1	3,1	0,0	-0,5
Fils en fer ou aciers	153	110,1	86,1	85,1	92,9	92,9	0,0	-15,6	-19,4	0,0
Ukraine	93	110,2	103,8	102,0	103,9	103,9	0,0	-5,8	-3,9	0,0
Chine	52	117,1	53,6	53,6	73,2	73,2	0,0	-37,5	-47,8	0,0
Barres en fer ou aciers	51	89,3	99,0	94,3	93,3	92,9	-0,5	4,0	0,1	0,0
Ukraine	18	86,9	100,3	94,0	98,3	91,9	-6,5	5,8	9,5	0,0
Turquie	15	84,2	88,4	93,3	91,3	97,5	6,9	15,9	21,8	0,0
MACHINES ET APPAREILS	868	121,4	108,4	110,5	107,1	100,2	-6,4	-17,5	-5,1	-0,6
Appareils de téléphonie	189	212,3	129,7	120,9	129,8	135,6	4,5	-36,1	-21,7	0,1
France	58	140,5	87,2	161,3	138,1	67,6	-51,0	-51,9	-19,2	-0,3
Emirats Arabes Unis	52	414,1	260,0	127,2	182,0	182,0	0,0	-56,0	-31,5	0,0
Chine	54	131,3	44,6	48,7	80,4	141,3	75,6	7,6	-16,4	0,5
Groupes électrogènes	91	74,0	40,8	75,0	59,8	56,1	-6,2	-24,2	-22,8	0,0
Royaume uni	35	87,0	17,4	70,8	43,0	43,0	0,0	-50,5	-51,4	0,0
Emirats Arabes Unis	21	65,2	18,6	19,3	20,6	18,7	-9,3	-71,3	-70,4	0,0
MATERIEL DE TRANSPORT	599	115,2	94,5	95,5	95,1	105,2	10,6	-8,7	-11,7	0,6
Voiture de tourisme	302	113,1	104,3	100,0	103,0	100,4	-2,5	-11,2	-11,4	-0,1
Japon	86	122,4	115,0	79,2	115,8	95,3	-17,7	-22,2	-18,3	-0,3
France	41	193,8	181,5	193,7	109,5	161,6	47,5	-16,6	-2,4	0,1
Etats-Unis	28	55,2	53,8	67,0	57,2	50,5	-11,8	-8,5	-9,7	0,0
Véhicules automobiles pour le transport de marchandises	193	111,5	89,4	108,1	101,9	138,7	36,2	24,4	-3,4	0,7
Afrique du Sud	49	103,9	108,4	123,2	111,2	117,1	5,3	12,8	2,7	0,0
France	38	164,7	136,5	204,7	127,0	284,1	123,8	72,5	21,4	0,4
INSTRUMENTS ET APPAREILS D'OPTIQUE	57	66,3	110,3	123,6	119,5	128,5	7,5	94,0	45,1	0,0
Instruments et appareils pour la médecine	50	51,5	107,1	118,8	116,1	123,7	6,6	140,3	65,4	0,0
Allemagne	16	69,9	89,6	89,6	77,9	76,3	-2,1	9,2	19,3	0,0
Inde	12	61,0	100,1	88,4	94,2	94,2	0,0	54,6	55,2	0,0
MARCHANDISES ET PRODUITS DIVERS	69	70,3	114,1	114,9	101,5	113,6	11,9	61,5	-1,4	0,1
Constructions préfabriquées	38	37,3	96,2	113,0	95,8	101,7	6,1	172,8	-11,2	0,0
Turquie	31	35,8	107,1	127,4	106,6	113,7	6,7	217,4	-1,8	0,0
Indice global à l'importation	10000	96,8	99,0	98,9	100,4	94,2	-6,2	-2,8	1,2	-6,2

Source : ANSD/DSECN/DSC/BEE

Tableau 5: Variation de l'indice des prix à l'exportation par Section et par pays (base 100 en 2014)

Sections/produits/pays	Poids	2019					2020					Variation en %			Contribution à la variation mensuelle
		Avril	Janv.	Fév.	Mars	Avril	2020		2020/2019						
							Avril /Mars.	Avril/Avril.	Cumul 4 mois						
ANIMAUX VIVANTS ET PRODUITS DU REGNE ANIMAL	1566	105,4	108,9	103,3	107,4	108,6	1,1	3,0	-0,6	0,2					
Poissons frais	277	89,6	103,6	101,9	92,8	94,0	1,3	4,9	4,0	0,0					
France	119	77,1	99,2	102,4	82,9	88,4	6,7	14,7	7,3	0,1					
Mollusques	204	138,8	128,5	143,7	140,2	118,0	-15,8	-15,0	-6,3	-0,4					
Italie	93	147,3	137,3	150,5	137,7	107,0	-22,3	-27,3	-9,1	-0,3					
Poissons congelés	891	105,3	106,0	93,6	105,3	110,1	4,6	4,6	-2,0	0,4					
Côte d'Ivoire	286	83,4	82,8	79,0	83,5	79,1	-5,3	-5,2	-5,1	-0,1					
Corée du Sud	260	140,7	161,8	123,6	145,2	152,0	4,7	8,0	4,6	0,2					
Crustacés	113	84,2	110,7	107,3	99,3	114,3	15,1	35,8	15,1	0,2					
Espagne	91	85,1	120,6	114,0	104,4	125,6	20,3	47,6	17,7	0,2					
PRODUITS DU REGNE VEGETAL	564	107,3	123,4	121,4	119,9	121,3	1,1	13,0	10,3	0,1					
Riz	162	111,5	146,1	131,1	130,8	136,5	4,4	22,4	6,5	0,1					
Mali	145	109,8	140,9	131,5	131,2	137,6	4,8	25,3	6,2	0,1					
Tomates	74	97,0	162,7	162,7	162,8	162,7	0,0	67,8	67,8	0,0					
Pays-Bas	37	93,5	172,1	172,2	172,2	172,2	0,0	84,2	84,2	0,0					
Melons	75	137,5	102,3	118,0	117,6	119,1	1,2	-13,4	-13,4	0,0					
Espagne	62	115,2	95,3	108,9	116,9	120,5	3,1	4,6	0,6	0,0					
Autres graines et fruits oléagineux	12	74,1	63,8	63,7	55,3	34,1	-38,3	-54,0	-26,9	0,0					
Chine	12	74,1	63,8	63,7	55,3	34,1	-38,3	-54,0	-26,9	0,0					
GRAISSES ET HUILES ANIMALES OU VEGETALES	185	98,6	101,5	101,5	104,3	104,8	0,5	6,2	10,1	0,0					
Huiles d'arachides	185	98,6	101,5	101,5	104,3	104,8	0,5	6,2	10,1	0,0					
Chine	74	93,7	93,5	93,5	93,5	93,5	0,0	-0,2	9,0	0,0					
PRODUITS DES INDUSTRIES ALIMENTAIRES	1245	100,8	100,8	103,4	101,9	104,4	2,4	3,6	4,6	0,3					
Bouillons	513	92,2	89,5	96,8	86,1	90,9	5,5	-1,5	3,1	0,2					
Burkina Faso	113	91,2	90,6	112,3	87,8	85,3	-2,8	-6,4	5,2	0,0					
Mali	113	89,9	71,6	80,1	79,3	87,5	10,4	-2,6	-0,7	0,1					
Cigarettes	186	98,9	105,0	105,7	109,8	111,5	1,6	12,7	4,3	0,0					
Gabon	35	97,8	97,8	97,8	97,8	97,8	0,0	0,0	0,0	0,0					
Guinée Equatoriale	34	78,7	80,1	82,4	78,7	78,8	0,2	0,1	1,4	0,0					
Côte d'Ivoire	31	84,2	85,7	86,3	84,6	84,5	-0,1	0,4	1,0	0,0					
Autres Tabacs	186	109,2	110,9	110,9	110,9	110,9	0,0	1,5	1,6	0,0					
Cameroun	82	114,5	114,5	114,5	114,5	114,5	0,0	0,0	0,0	0,0					
Congo	78	98,5	99,8	99,8	99,8	99,8	0,0	1,3	1,5	0,0					
PRODUITS MINERAUX	3138	84,7	86,7	85,6	85,4	86,6	1,4	2,2	-2,0	0,4					
Produits pétroliers	1954	75,2	78,4	77,0	76,7	74,4	-3,0	-1,1	-4,8	-0,4					
Provisions de Bord	1011	70,0	78,3	78,9	71,6	66,1	-7,7	-5,6	-6,6	-0,5					
Mali	494	72,7	76,5	72,1	65,6	68,5	4,4	-5,8	-7,5	0,1					
Ciment	822	94,9	95,5	95,0	94,4	91,0	-3,7	-4,1	0,3	-0,3					
Mali	584	86,7	86,6	85,5	85,6	79,9	-6,6	-7,9	-1,2	-0,3					
Bénin	75	130,6	130,6	130,6	130,6	130,6	0,0	0,0	0,0	0,0					
Gambie	74	105,5	106,2	109,8	102,8	107,3	4,4	1,7	4,9	0,0					
Phosphates	118	74,0	105,5	105,5	107,3	108,7	1,3	46,8	47,3	0,0					
Pologne	80	78,4	126,5	126,5	126,5	128,6	1,7	64,0	62,0	0,0					
Titane	45	245,0	173,7	174,3	172,9	334,7	93,6	36,6	-12,7	0,7					
Chine	18	410,2	191,5	191,5	191,5	587,1	206,6	43,1	-29,2	0,7					
Zircon	28	179,4	152,1	153,0	152,6	151,0	-1,1	-15,9	-14,7	0,0					
Espagne	8	169,6	156,3	157,3	155,7	156,8	0,7	-7,5	-6,8	0,0					
Pays-Bas	7	239,3	148,6	150,1	150,1	152,8	1,8	-36,1	-37,1	0,0					
PRODUITS DES INDUSTRIES CHIMIQUES	783	133,0	102,9	100,7	101,9	103,2	1,2	-22,4	-13,0	0,1					
Acide phosphorique	461	151,2	104,3	103,6	102,7	104,3	1,6	-31,0	-17,3	0,1					
Emirats Arabes Unis	266	102,3	102,3	102,3	102,3	102,3	0,0	0,0	0,0	0,0					
Inde	195	218,0	107,1	105,4	103,3	107,1	3,7	-50,9	-32,6	0,1					
Produits de beauté	127	108,7	105,6	102,6	114,9	110,2	-4,0	1,4	-4,5	-0,1					
République de Guinée	50	98,1	89,9	90,8	117,5	107,6	-8,4	9,7	3,5	0,0					
Mauritanie	29	88,1	87,8	94,9	67,5	91,8	36,0	4,1	-22,2	0,1					
Engrais	107	103,7	95,9	95,4	95,4	94,6	-0,8	-8,7	-7,8	0,0					
Mali	107	103,7	95,9	95,4	95,4	94,6	-0,8	-8,7	-7,8	0,0					
MATIERES PLASTIQUES ET CAOUTCHOUC	73	108,0	96,9	101,3	99,9	98,2	-1,7	-9,0	-7,0	0,0					
Articles de ménage en plastiques	33	118,2	95,7	105,6	121,0	97,8	-19,2	-17,2	-12,2	-0,1					
Gambie	13	118,1	94,1	68,1	97,1	101,7	4,7	-13,9	-24,3	0,0					

Sections/produits/pays	Poids	2019	2020				Variation en %			Contribution à la variation mensuelle
		Avril	Janv.	Fév.	Mars	Avril	2020	2020/2019		
							Avril /Mars.	Avril/ Avril.	Cumul 4 mois	
Mali	7	159,2	91,2	159,0	136,6	89,9	-34,1	-43,5	-27,7	0,0
PEAUX, CUIRS, PELLETERIES ET OUVRAGE EN CES MATIERES	68	86,6	66,5	69,7	74,0	96,7	30,7	11,7	-8,3	0,1
Peaux épilées d'ovins	32	106,1	76,9	86,7	86,7	86,7	0,0	-18,3	0,4	0,0
Italie	32	106,1	76,9	86,7	86,7	86,7	0,0	-18,3	0,4	0,0
BOIS ET CHARBON DE BOIS	9	77,3	78,0	78,0	78,0	78,0	0,0	1,0	-10,8	0,0
Tresses et similaires en bois	9	77,3	78,0	78,0	78,0	78,0	0,0	1,0	-10,8	0,0
Mauritanie	9	77,3	78,0	78,0	78,0	78,0	0,0	1,0	-10,8	0,0
PAPIERS ET APPLICATIONS	12	89,0	96,0	105,3	96,4	109,4	13,5	22,9	5,4	0,0
Boîtes, sacs, cartonnages	12	89,0	96,0	105,3	96,4	109,4	13,5	22,9	5,4	0,0
Mali	12	89,0	96,0	105,3	96,4	109,4	13,5	22,9	5,4	0,0
MATIERES TEXTILES ET OUVRAGES	166	101,8	112,5	113,3	111,0	110,8	-0,2	8,8	10,6	0,0
Fibres synthétiques pour filature	70	98,1	114,4	115,3	109,3	110,2	0,8	12,3	15,3	0,0
Etats-Unis	41	99,1	104,8	111,7	106,2	106,2	0,0	7,2	8,8	0,0
Mali	10	82,9	87,5	102,6	102,6	102,6	0,0	23,8	15,0	0,0
Coton	67	111,8	104,5	105,4	105,4	104,8	-0,6	-6,3	-4,6	0,0
Bengladesh	23	121,1	104,5	107,0	107,0	105,2	-1,6	-13,1	-8,8	0,0
Malaisie	22	112,8	112,8	112,8	112,8	112,8	0,0	0,0	0,0	0,0
CHAUSSURES, COIFFURES	148	109,6	116,9	109,4	126,0	121,5	-3,6	10,9	3,5	-0,1
Perruques, ouvrages en cheveux	138	112,0	117,1	106,4	124,8	122,6	-1,8	9,5	0,7	0,0
Etats-Unis	65	115,0	122,8	122,8	112,7	112,7	0,0	-2,0	-2,9	0,0
Mali	17	106,0	100,9	15,0	5,1	5,1	0,0	-95,1	-71,7	0,0
PERLES FINES OU DE CULTURE, PIERRES GEMMES OU SIMILAIRES, METAUX PRECIEUX, PLAQUES OU DOUBLES DE METAUX PRECIEUX ET OUVRAGES EN CES MATIERES; BIJOUTERIE DE FANTAISIE; MONNAIES	1563	116,5	137,4	142,4	137,8	142,4	3,3	22,2	19,7	0,7
Or	1531	117,0	138,0	143,0	138,6	143,5	3,5	22,6	19,8	0,7
Suisse	1134	126,0	153,9	160,1	157,8	164,4	4,2	30,5	26,5	0,7
Emirats Arabes Unis	389	91,5	92,6	94,4	82,5	82,5	0,0	-9,8	-6,2	0,0
Argent	32	92,6	110,9	111,8	102,9	92,9	-9,7	0,3	12,5	0,0
Suisse	32	92,6	110,9	111,8	102,9	92,9	-9,7	0,3	12,5	0,0
METAUX COMMUNS ET OUVRAGES	427	103,1	98,3	98,3	101,7	99,2	-2,5	-3,8	-4,0	-0,1
Autres barres en fer ou acier	82	124,0	98,3	104,2	100,2	110,5	10,2	-10,9	-15,5	0,1
République de Guinée	24	130,2	91,9	109,4	81,7	117,1	43,2	-10,1	-18,8	0,1
Mauritanie	18	118,8	89,3	93,1	93,1	93,1	0,0	-21,6	-25,5	0,0
Fil machine en fer ou en aciers non alliés.	72	104,2	103,3	101,4	108,6	83,0	-23,6	-20,4	-9,0	0,3
Mali	30	112,2	114,2	106,4	106,9	81,1	-24,2	-27,7	-16,1	0,1
Gambie	24	107,2	95,9	106,0	98,1	73,2	-25,3	-31,7	0,1	0,0
MACHINES ET APPAREILS	53	90,0	58,4	59,2	70,7	71,3	0,8	-20,8	-31,7	0,0
Fils, câbles pour l'électricité	53	90,0	58,4	59,2	70,7	71,3	0,8	-20,8	-31,7	0,0
Togo	30	63,1	53,5	55,0	58,4	58,4	0,0	-7,5	-15,3	0,0
Bénin	23	126,1	64,9	64,9	87,3	88,6	1,5	-29,8	-42,7	0,0
Indice global à l'exportation	10000	101,9	104,6	104,2	104,4	106,1	1,7	4,2	2,9	1,7

Source : ANSD/DSECN/DSC/BEE

Méthodologie de calcul de la contribution en points à la variation totale de l'indice global

La contribution de la section est sa part dans la variation de l'indice global. Elle s'obtient comme suit :

Soit i une section :

P_i : la pondération de la section i dans l'indice global ;

P : la somme totale des pondérations des sections ;

V_i : la variation de la section i ;

I_i : le niveau de l'indice de la section à la période $t-1$;

I : le niveau de l'indice global à la période $t-1$.

$Contrib_i$: la contribution de la section i à la variation de l'indice global

$$Contrib_i = \frac{P_i}{P} * \frac{I_i}{I} * V_i$$

Par exemple pour calculer la contribution, en pourcentage de la section « **produits du règne végétal** » au titre des prix à l'importation du mois d'avril 2020, nous procédons comme suit :

Libellé	Pondération	Avril 19	Janv.20	Fév. 20	Mars 20	Avril 20	Variation mensuelle	contribution
PRODUITS DU REGNE VEGETAL	1487	106,0	114,0	111,7	116,1	115,6	-0,5	-0,1
INDICE GLOBAL A L'IMPORTATION	10000	96,8	99,0	98,9	100,4	94,2	-6,2	-6,2

$$-0,1 = \frac{1487}{10000} * \frac{116,1}{100,4} * (-0,5)$$

Cela signifie que la section « **produits du règne végétal** » renforce la baisse de l'indice global à l'importation de 0,1

Agence Nationale de la Statistique et de la Démographie, Rocade FannBel-air Cerf-volant. BP 116 Dakar RP -Sénégal

Tél. : (221) 33 869 21 39 Fax : (221) 33 824 3615

Directeur de Publication: Babacar NDIR Adjoint : Allé Nar DIOP

Directeur des Statistiques Economiques et de la Comptabilité Nationale : Mbaye FAYE

Chef de Division des Statistiques Conjoncturelles: Maxime Bruno NAGNONHOU

Chef du Bureau des Echanges Extérieurs : El Hadji Omar SENHOR

Equipe de rédaction : El Hadji Omar SENHOR/ Sophie DIOP/Babacar LO

Distribution : Division de la Diffusion, de la Documentation et des Relations avec les Usagers : El Hadji Malick GUEYE

Pour toute information s'adresser au Bureau des Echanges Extérieurs