

ANSD

Agence Nationale de
la Statistique et de la Démographie

**Note sur les indices mensuels des prix du Commerce Extérieur
(Septembre 2015)**



Avertissement

La note mensuelle des indices des prix du commerce extérieur fait ressortir le niveau et l'évolution des indices de valeurs unitaires (I.V.U) des marchandises échangées entre le Sénégal et le reste du monde. La valeur unitaire est obtenue en rapportant la valeur de la marchandise à son volume. Exprimée en francs CFA par kg, elle traduit le prix par unité de masse. Ces indices sont de type Laspeyres, base 100 en 2005. La valeur de la marchandise est évaluée au prix CAF (Coût Assurance Fret) à l'importation et au prix FAB (Franco A Bord) à l'exportation. La nomenclature de produits retenue dans le calcul des indices de valeur unitaire est le Système Harmonisé (SH) de désignation et de codification des marchandises à quatre positions (SH4). Les I.V.U sont calculés pour les flux totaux à l'importation et à l'exportation. Afin de dégager la tendance fondamentale des prix aux échanges extérieurs, un indice sous-jacent¹ est calculé à côté d'un indice des produits volatiles qui, lui, rend compte de l'évolution des produits aux fortes variations des prix unitaires. Les données de base utilisées, principalement issues des statistiques douanières, sont relatives au commerce spécial². Les indices à l'importation et à l'exportation sont également calculés par groupe d'utilisation³.

Dans les nomenclatures agrégées (SH à quatre positions et Groupes d'utilisation), les valeurs unitaires peuvent faire l'objet de sensibles fluctuations entre deux mois. Ceci tient en général à la structure des prix des produits qui composent ces nomenclatures.

I. EVOLUTION DES PRIX DU COMMERCE EXTERIEUR

Une baisse des prix des produits importés

Les prix à l'importation ont connu, au mois de septembre 2015, un repli de 1,1% par rapport au mois précédent. Cette évolution est imputable essentiellement au recul des prix des produits des groupes «alimentation-boisson-tabac» (-6,8%), «produits finis destinés à la consommation» (-1,5%) et «autres demi-produits» (-1,1%). Toutefois, la hausse des prix des produits du groupe «énergie et lubrifiant» (+5,9%) et «produits finis destinés à l'industrie» (+2,6%) a atténué cette tendance baissière. Comparés au mois de septembre 2014, les prix à l'importation ont fléchi de 12,3%. Sur les neuf premiers mois de 2015, ils ont reculé de 10,5%, relativement à ceux de la période correspondante en 2014.

L'indice des prix des produits sous jacents à l'importation a régressé de 1,6% et celui des produits volatiles a progressé de 4,2%. Par rapport au mois de septembre 2014, l'indice des prix des produits sous jacents s'est replié de 12,6% et celui des prix des produits volatiles s'est contracté de 10,0%.

Un repli des prix des produits exportés

Les prix à l'exportation ont enregistré, au mois de septembre 2015, une baisse de 0,9% par rapport au mois précédent. Cette évolution est liée au recul des prix des produits des groupes «matières premières animales et végétales» (-11,8%), «énergie et lubrifiant» (-1,9%), «produits finis destinés à la consommation» (-1,6%) et «autres demi-produits» (-1,0%). En revanche, la hausse des prix des produits des groupes «alimentation-boisson-tabac» (+1,8%) et «matières premières et minérales» (+6,2%) a modéré cette baisse. Comparés au mois de septembre 2014, les prix des produits à l'exportation ont progressé de 5,5%. Sur les neuf premiers mois de 2015, ils se sont relevés de 7,2%, par rapport à ceux de la période correspondante en 2014.

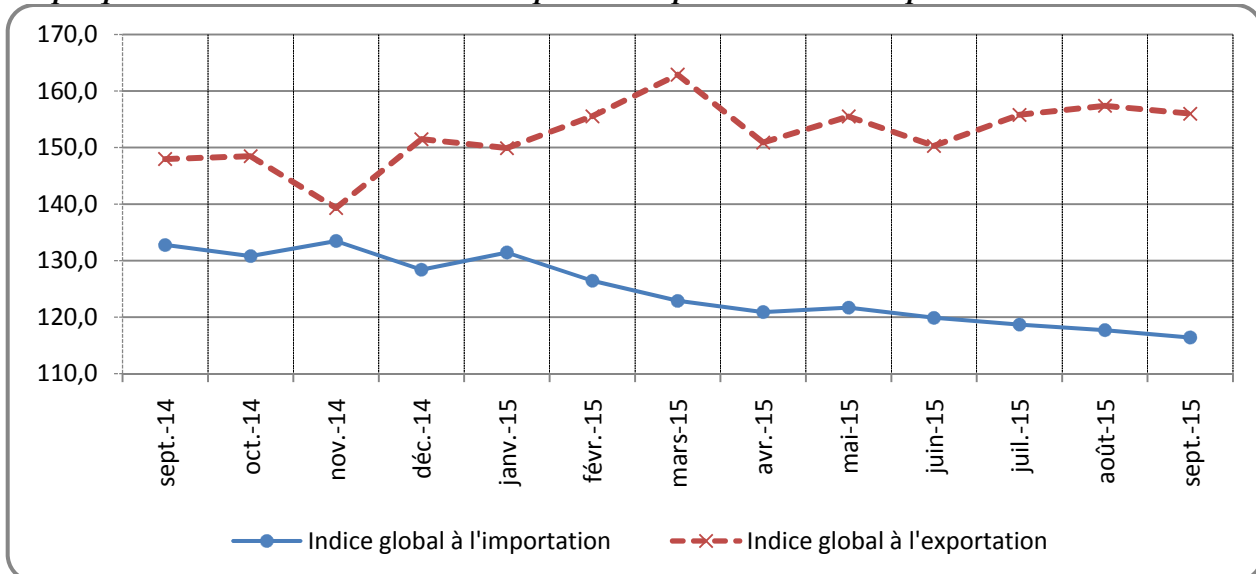
L'indice des prix des produits sous jacents à l'exportation a chuté de 1,0%. Au même moment, celui des produits volatiles s'est renforcé de 1,9%. Par rapport au mois de septembre 2014, l'indice des prix des produits sous jacents a augmenté de 5,5% et celui des produits volatiles s'est accru de 5,2%.

¹ L'indice des prix des produits sous jacents est obtenu en élaguant de l'échantillon les produits dont les prix sont sujets à de fortes variations, dits produits volatiles tels que, les insecticides et herbicides à l'importation, ainsi que les mélanges odoriférants pour les industries alimentaires à l'exportation. Un produit est considéré comme volatile si son coefficient de variation est supérieur à 30%.

² Le commerce spécial enregistre les marchandises lorsqu'elles sont destinées à la consommation intérieure ou à l'exportation. Le commerce général comptabilise les marchandises quand elles entrent ou sortent du territoire national.

³ Les groupes d'utilisation classent les produits selon l'utilisation attendue du produit.

Graphique 1 : Evolution des indices des prix à l'importation et à l'exportation

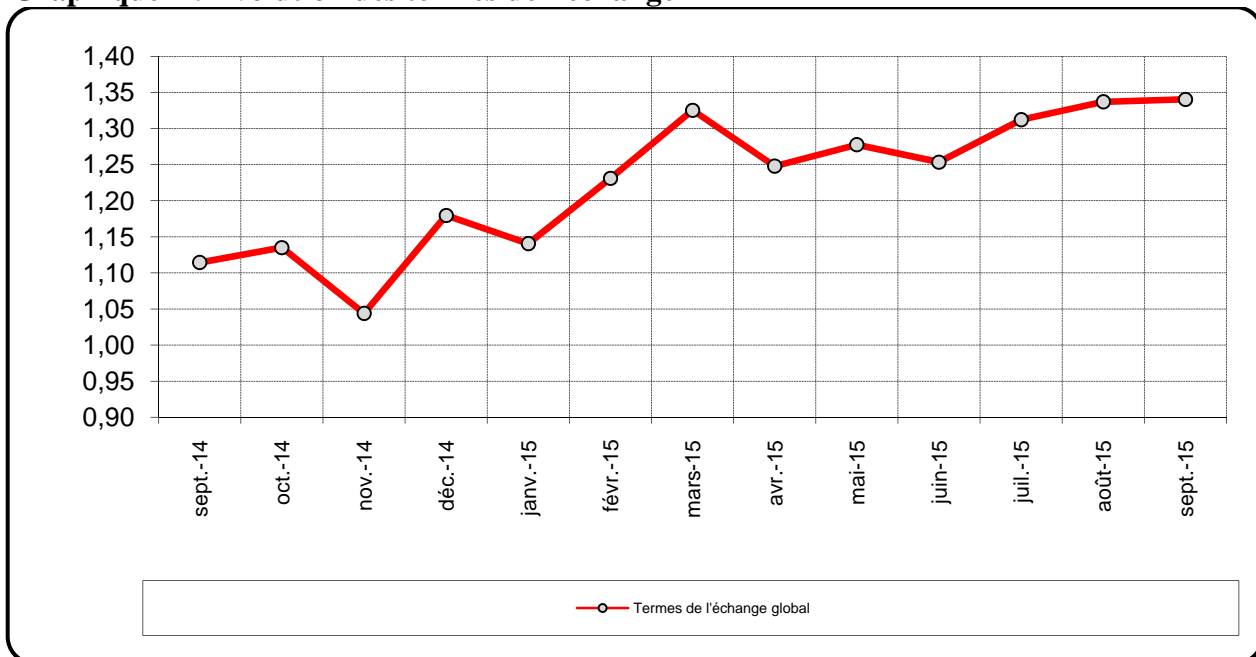


Source : ANSD

Une amélioration des termes de l'échange

Les termes de l'échange sont ressortis à 1,34 au mois de septembre 2015. Cette amélioration résulte de celle des termes de l'échange des produits des groupes «autres demi-produits» (1,50), «énergie et lubrifiant» (1,33), «alimentation-boisson-tabac» (1,22) «produits finis destinés à la consommation» (1,20) et «matières premières minérales» (1,14). Toutefois, la détérioration des termes de l'échange des produits du groupe «matières premières animales et végétales» (0,84) a atténué cette compétitivité observée en septembre 2015.

Graphique 2 : Evolution des termes de l'échange



II. EVOLUTION DES PRIX A L'IMPORTATION SELON LES GROUPES D'UTILISATION

Une baisse des prix des produits du groupe « alimentation-boisson-tabac »

Le recul des prix des produits du groupe «alimentation-boisson-tabac» (-6,8%) s'explique essentiellement par celui des prix du riz brisé (-10,8%), du lait (-12,9%), de l'huile de palme (-14,4%) et du sucre (-12,0%). Cependant, la hausse des prix du blé (+1,3%) a modéré cette évolution baissière. Par rapport au mois de septembre 2014, les prix des produits du groupe ont reculé de 4,7%. Sur les neuf premiers mois de 2015, ils se sont contractés de 5,1%, comparés à ceux de la période correspondante en 2014.

Une diminution des prix des produits du groupe « produits finis destinés à la consommation »

Le repli des prix des produits du groupe «produits finis destinés à la consommation» (-1,5%) est imputable, notamment à celui des prix des voitures de tourisme (-14,1%). Le relèvement des prix des médicaments (+3,1%) et des véhicules pour le transport en commun (+53,4%) a modéré cette tendance baissière. Par rapport au mois de septembre 2014, les prix à l'importation des produits de ce groupe ont chuté de 6,3%. Sur les neuf premiers mois de 2015, ils ont fléchi de 0,1%, comparés à ceux de la période correspondante en 2014.

Un fléchissement des prix des produits du groupe « autres demi-produits »

La contraction des prix des produits du groupe «autres demi-produits» (-1,1%) est en liaison avec celle des prix des fils de machine en fer (-6,7%), du bois scié (-1,1%) et des carreaux (-5,9%). Toutefois, le renchérissement du clinker (+40,9%) a atténué le recul des prix des produits de ce groupe. Par rapport au mois de septembre 2014, les prix des produits du groupe ont chuté de 8,5%. Sur les neuf premiers mois de 2015, ils ont régressé de 2,5%, comparés à ceux de la période correspondante en 2014.

Une remontée des prix des produits du groupe « produits finis destinés à l'industrie»

L'accroissement des prix des produits du groupe «produits finis destinés à l'industrie» (+2,6%) est imputable, notamment à celui des prix des machines automatiques pour le traitement de l'information (+9,0%). Toutefois, le fléchissement des prix des véhicules pour le transport de marchandises (-6,6%) et du groupe électrogène (-36,2%) a modéré cette hausse. Comparés au mois de septembre 2014, les prix des produits du groupe ont progressé de 28,1%. Sur les neuf premiers mois de 2015, ils se sont relevés de 14,2%, par rapport à ceux de la période correspondante en 2014.

Un renchérissement des produits du groupe «énergie et lubrifiant»

La remontée des prix des produits du groupe «énergie et lubrifiant» (+5,9%) est consécutive au relèvement des prix du pétrole brut (+11,5%) sous l'effet d'une diminution de la production en Arabie Saoudite et aux États-Unis. La baisse des prix du pétrole raffiné (-4,2%) et du gaz butane (-3,1%) a atténué cette tendance haussière. Comparés au mois de septembre 2014, les prix des produits de ce groupe ont reculé de 26,1%. Sur les neuf premiers mois de 2015, ils ont diminué de 25,0%, comparés à ceux de la période correspondante en 2014.

III EVOLUTION DES PRIX A L'EXPORTATION SELON LES GROUPES D'UTILISATION

Un repli des prix des produits du groupe «matières premières animales et végétales»

La chute des prix des produits du groupe «matières premières animales et végétales» en rythme mensuel (-11,8%) est consécutive à celle des prix des huiles brutes d'arachide (-17,7%) et du coton (-0,3%). Par rapport au mois de septembre 2014, les prix des produits de ce groupe ont diminué de 3,4%. Sur les neuf premiers mois de 2015, ils ont connu une baisse de 5,6%, relativement à ceux de la période correspondante en 2014.

La baisse des prix des produits du groupe «énergie et lubrifiant»

Le fléchissement des prix des produits du groupe «énergie et lubrifiant» (-1,9%) est imputable à celui des prix de son unique composante, le pétrole raffiné. Comparés au mois de septembre 2014, les prix des produits du groupe ont chuté de 4,0%. Sur les neuf premiers mois de 2015, ils se sont repliés de 3,0%, comparés à ceux de la période correspondante en 2014.

Une chute des prix des produits du groupe « produits finis destinés à la consommation »

Le repli des prix des produits du groupe «produits finis destinés à la consommation» en rythme mensuel (-1,6%) est lié essentiellement à celui des prix des articles de ménage (-28,1%) et du savon et produits tensio-actifs (-17,6%). Cependant, la hausse des prix des produits de beauté (+0,6%) a modéré cette évolution baissière. Par rapport au mois de septembre 2014, les prix à l'exportation des produits du groupe ont augmenté de 0,6%. Sur les neuf premiers mois de 2015, ils ont connu une baisse de 6,7%, relativement à ceux de la période correspondante en 2014.

Un recul des prix des produits du groupe «autres demi-produits»

Le fléchissement des prix des produits du groupe «autres demi-produits» (-1,0%) est lié à celui des prix du ciment (-5,0%) et de l'acide phosphorique (-2,5%). Comparés au mois de septembre 2014, les prix des produits de ce groupe ont progressé de 19,4%. Sur les neuf premiers mois de 2015, ils se sont relevés de 26,7%, relativement à ceux de la période correspondante en 2014.

Un accroissement des prix des produits du groupe «alimentation-boisson-tabac»

L'appréciation des prix du groupe «alimentation-boisson-tabac» (+1,8%) est imputable, notamment à celle des prix des poissons frais (+14,1%) et des extraits de malt et préparation alimentaire (+2,3%). En revanche, le repli des prix des mollusques (-0,1%), des poissons réfrigérés (-17,5%), des crustacés (-8,0%) et du bouillon (-5,0%) a modéré cette hausse. Comparés au mois de septembre 2014, les prix des produits du groupe se sont relevés de 4,3%. Sur les neuf premiers mois de 2015, ils ont progressé de 4,8%, par rapport à ceux de la période correspondante en 2014.

Une remontée des prix des produits du groupe «matières premières minérales»

La hausse des prix des produits du groupe «matières premières minérales» (+6,2%) est liée essentiellement à celle des prix du sel (+7,1%) et des autres argiles (+8,7%). Comparativement au mois de septembre 2014, les prix des produits du groupe ont progressé de 1,5%. Sur les neuf premiers mois de 2015, les produits du groupe ont reculé de 2,3%, comparés à ceux de la période correspondante en 2014.

Annexes

Tableau 1 : Variation de l'indice des prix à l'importation par groupe d'utilisation (base 100 en 2005)¹⁰

Groupe d'utilisation /produits	Poids	2014	2015				Variation en %			Contribution à la variation mensuelle
		Sept	Juin	Juillet	Août	Sept	2015	2015/2014		
							Sept./Août	Sept./Sept.	Cumul 9 mois	
Alimentation-boisson-tabac	288,0	128,9	125,6	127,4	131,6	122,7	-6,8	-4,7	-5,1	-2,1
• Riz brisé	106,6	115,9	128,7	128,0	132,8	118,4	-10,8	2,1	3,8	-1,2
• Lait	27,5	161,7	129,4	142,0	147,5	128,4	-12,9	-20,6	-22,9	-0,4
• Blé	28,8	134,5	147,3	134,2	134,7	136,5	1,3	1,5	-3,4	0,0
• Huile de palme	16,4	155,6	129,4	144,4	168,3	144,0	-14,4	-7,4	-18,2	-0,3
• Sucre	12,3	109,2	113,1	110,9	112,9	99,3	-12,0	-9,1	-3,7	-0,1
Energie et lubrifiant	262,0	191,1	151,1	133,5	133,3	141,2	5,9	-26,1	-25,0	1,7
• Pétrole brut	163,1	201,8	144,4	139,1	134,7	150,2	11,5	-25,6	-27,5	2,2
• Pétrole raffiné	67,0	168,3	162,5	115,5	131,6	126,0	-4,2	-25,1	-20,0	-0,3
• Gaz butane	29,4	182,7	158,0	141,4	127,0	123,1	-3,1	-32,6	-22,6	-0,1
Matières premières animales et végétales	17,7	168,3	143,0	166,2	147,4	144,3	-2,1	-14,3	-14,6	-0,1
• Huile de soja	15,5	164,2	137,2	167,6	141,1	138,6	-1,8	-15,6	-15,7	0,0
• Bois brut	2,2	197,5	184,2	156,7	191,8	184,7	-3,7	-6,5	-7,2	0,0
Matières premières minérales	1,2	66,3	66,6	71,0	71,4	86,9	21,8	31,2	1,8	0,0
• Gypse	1,2	66,3	66,6	71,0	71,4	86,9	21,8	31,2	1,8	0,0
Autres demi-produits	179,6	117,5	109,6	109,2	108,7	107,5	-1,1	-8,5	-2,5	-0,2
• Fils de machine en fer	23,9	126,4	113,1	116,6	117,0	109,2	-6,7	-13,6	-4,8	-0,2
• Bois scié	15,3	97,1	92,5	91,2	95,2	94,2	-1,1	-3,0	-6,2	0,0
• Clinker	12,2	179,8	106,6	101,4	103,6	146,0	40,9	-18,8	-6,4	0,4
• Carreaux	9,1	123,5	112,9	104,5	104,9	98,7	-5,9	-20,1	-13,0	0,0
Produits finis destinés à l'industrie	87,5	86,5	115,3	126,6	108,0	110,8	2,6	28,1	14,2	0,2
• Machines automatiques pour le traitement de l'information	10,2	86,4	203,5	200,8	178,0	194,1	9,0	124,6	71,1	0,2
• Véhicules pour le transport de marchandises	11,9	81,6	60,7	102,7	100,9	94,3	-6,6	15,5	4,4	-0,1
• Groupe électrogène	8,6	111,6	106,9	148,3	114,0	72,8	-36,2	-34,8	-9,9	-0,4
Produits finis destinés à la consommation	164,0	84,6	71,6	81,3	80,4	79,2	-1,5	-6,3	-0,1	-0,2
• Médicaments	36,2	102,5	90,1	123,5	130,5	134,5	3,1	31,3	23,4	0,1
• Voiture de tourisme	36,7	51,7	47,4	48,9	44,4	38,1	-14,1	-26,3	-9,6	-0,2
• Véhicule pour le transport en commun	12,1	132,7	64,2	41,6	52,9	81,2	53,4	-38,8	-10,9	0,2
Indice global à l'importation	1000,0	132,8	119,9	118,7	117,7	116,4	-1,1	-12,3	-10,5	-1,1
Indice des prix des produits sous jacents à l'importation	882,0	136,3	122,1	120,5	121,1	119,1	-1,6	-12,6	-10,8	-1,5
Indice des prix des produits volatils à l'importation	118,0	106,9	103,3	105,8	92,3	96,2	4,2	-10,0	-2,9	0,4

Source : ANSD/DSECN/DSC/BEE

Tableau 2 : Variation de l'indice des prix à l'exportation par groupe d'utilisation (base 100 en 2005)

Groupe d'utilisation /produits	Poids	2014	2015				2015			Contribution à la variation mensuelle
		Sept.	Juin	Juillet	Août	Sept.	2015/2014			
							Sept./Août	Sept./Sept.	Cumul 9 mois	
Alimentation-boisson-tabac	333,4	143,7	138,4	136,4	147,3	149,8	1,8	4,3	4,8	0,5
• Poissons frais	79,2	157,1	136,7	139,6	142,8	162,9	14,1	3,7	-5,8	1,0
• Mollusques	62,3	123,7	140,5	146,0	162,7	162,5	-0,1	31,4	16,4	0,0
• Poissons réfrigérés	60,2	141,6	139,5	136,3	141,6	116,8	-17,5	-17,5	-3,4	-0,9
• Crustacés	53,5	188,2	161,9	147,4	195,7	180,0	-8,0	-4,4	30,9	-0,4
• Conserve de poisson	28,1	125,4	121,6	131,0	95,8	151,2	57,8	20,5	-8,3	1,4
• Bouillon	17,7	84,3	84,8	79,9	82,9	78,7	-5,0	-6,6	-0,2	0,0
• Extrait de malt et préparation alimentaire	14,4	124,3	138,1	129,6	142,4	145,6	2,3	17,1	-5,1	0,0
Energie et lubrifiant	216,0	194,8	180,0	185,1	190,7	187,1	-1,9	-4,0	-3,0	-0,5
• Pétrole raffiné	216,0	194,8	180,0	185,1	190,7	187,1	-1,9	-4,0	-3,0	-0,5
Matières premières animales et végétales	57,9	125,6	129,1	127,0	137,5	121,3	-11,8	-3,4	-5,6	-0,6
• Huiles brutes d'arachides	37,5	119,2	135,1	144,2	140,2	115,5	-17,7	-3,1	-1,3	-0,6
• Coton	18,6	139,9	118,6	92,1	132,5	132,1	-0,3	-5,6	-16,3	0,0
• Peaux brutes de bovins	1,7	111,2	111,2	132,3	132,3	132,3	0,0	19,0	21,0	0,0
Matières premières minérales	24,1	97,5	109,0	93,5	93,2	99,0	6,2	1,5	-2,3	0,1
• Sel	8,9	124,7	140,3	126,9	124,6	133,5	7,1	7,1	2,4	0,1
• Autres argiles	7,0	116,2	131,3	99,5	100,1	108,8	8,7	-6,3	0,3	0,0
• Débris ou fonte de fers ou en acier	8,2	51,9	55,8	51,9	52,9	52,9	0,0	1,9	-16,1	0,0
Autres demi-produits	299,4	135,2	155,6	177,2	163,0	161,4	-1,0	19,4	26,7	-0,3
• Ciment	175,2	111,7	118,0	117,0	112,7	107,1	-5,0	-4,2	5,0	-0,2
• Acide phosphorique	48,5	144,8	186,1	215,1	192,1	187,3	-2,5	29,3	41,6	-0,6
• Engrais	32,0	140,6	108,2	140,7	147,3	147,3	0,0	4,7	8,8	0,0
Produits finis destinés à la consommation	64,8	94,5	103,2	89,8	96,6	95,1	-1,6	0,6	-6,7	-0,1
• Produits de beauté	19,9	108,4	102,8	101,8	99,5	100,1	0,6	-7,7	-5,1	0,0
• Articles de ménage	9,2	101,4	132,2	107,1	126,4	90,9	-28,1	-10,3	-13,1	-0,2
• Savon et produits tensio-actifs	8,9	88,0	126,6	86,5	111,7	92,1	-17,6	4,6	-1,5	-0,1
Or industriel	4,4	401,0	431,0	425,2	412,2	404,5	-1,9	0,9	16,0	0,0
• Or sous forme brute	4,4	401,0	431,0	425,2	412,2	404,5	-1,9	0,9	16,0	0,0
Indice global à l'exportation	1000,0	148,0	150,3	155,8	157,4	156,0	-0,9	5,5	7,2	-0,9
Indice des prix des produits sous jacents à l'exportation	935,0	146,1	154,0	159,1	160,6	159,0	-1,0	5,5	7,4	-1,0
Indice des prix des produits volatils à l'exportation	65,0	109,2	96,6	108,6	110,9	113,0	1,9	5,2	1,0	0,1

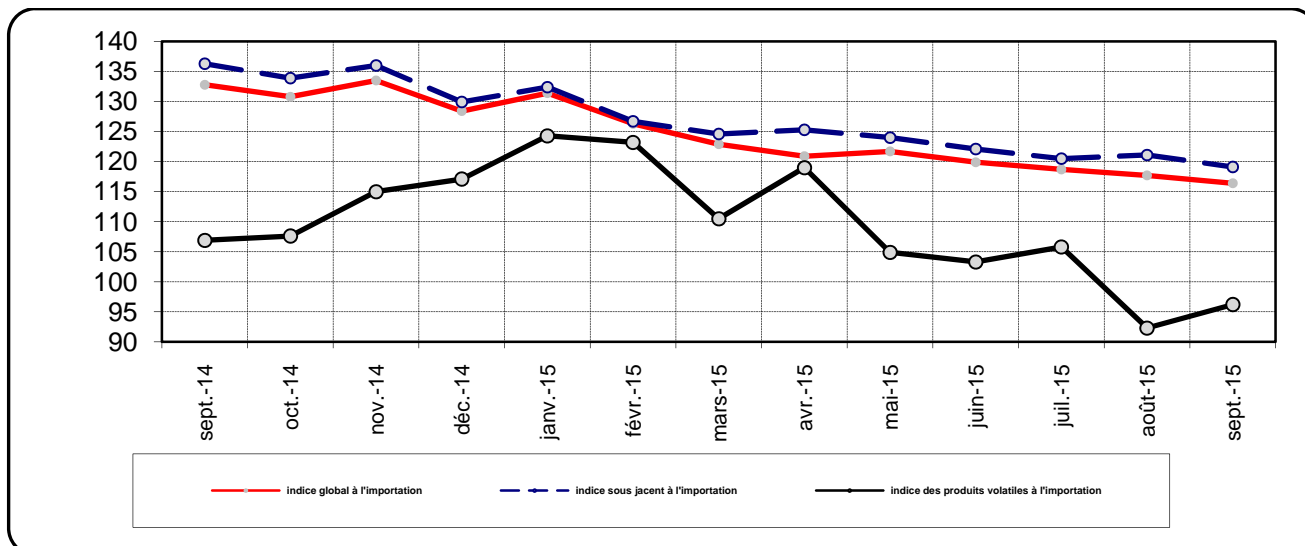
Source : ANSD/DSECN/DSC/BE

Tableau 3: Termes de l'échange par groupe d'utilisation (base 100 en 2005)

	2014	2015			
	Sept	Juin	Juillet	Août	Sept
Alimentation-boisson-tabac	1,12	1,10	1,07	1,12	1,22
Energie et lubrifiant	1,02	1,19	1,39	1,43	1,33
Matières premières animales et végétales	0,75	0,90	0,76	0,93	0,84
Matières premières minérales	1,47	1,64	1,32	1,31	1,14
Autres demi-produits	1,15	1,42	1,62	1,50	1,50
Produits finis destinés à la consommation	1,12	1,44	1,10	1,20	1,20
Termes de l'échange global	1,11	1,25	1,31	1,34	1,34

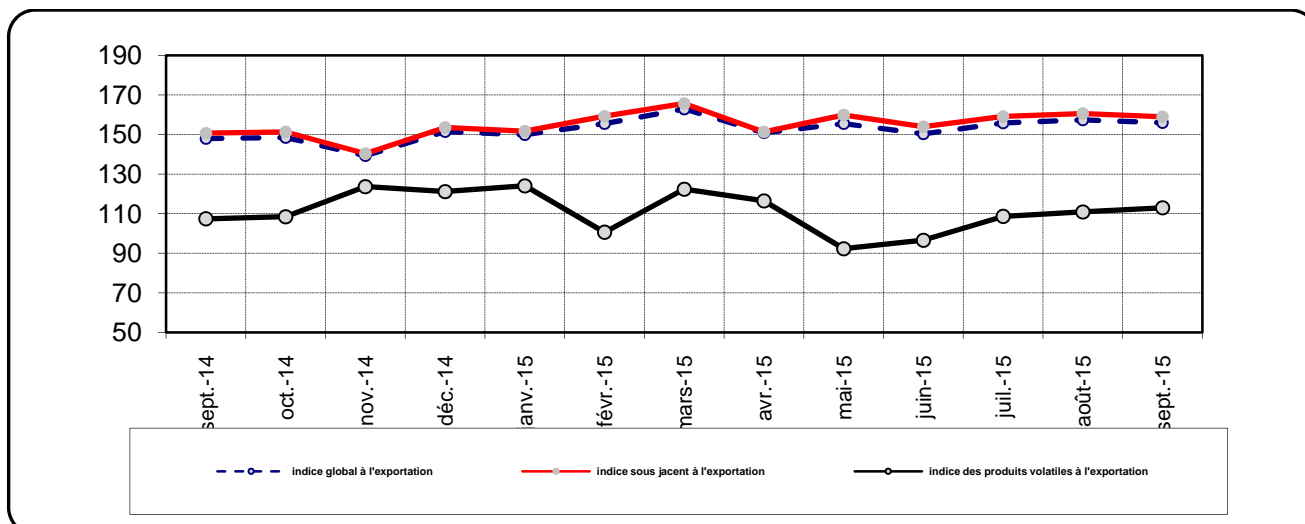
Source : ANSD/DSECN/DSC/BEE

Graphique 3 : Evolution des indices global, sous jacent et volatil à l'importation



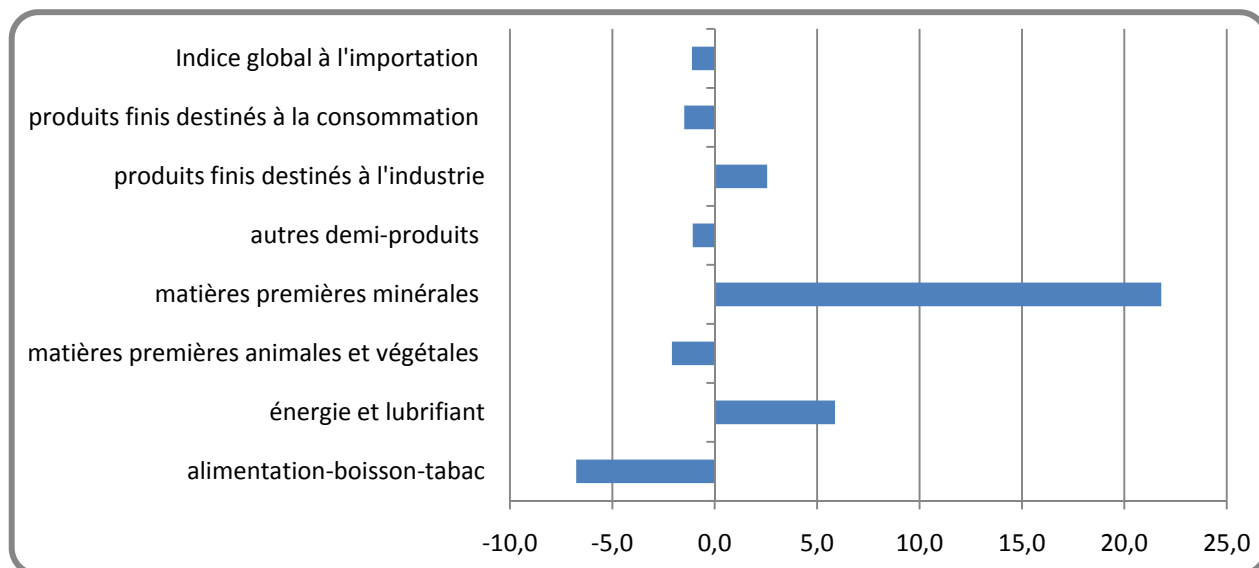
Source : ANSD/DSECN/DSC/BEE

Graphique 4 : Evolution des indices global, sous jacent et volatil à l'exportation



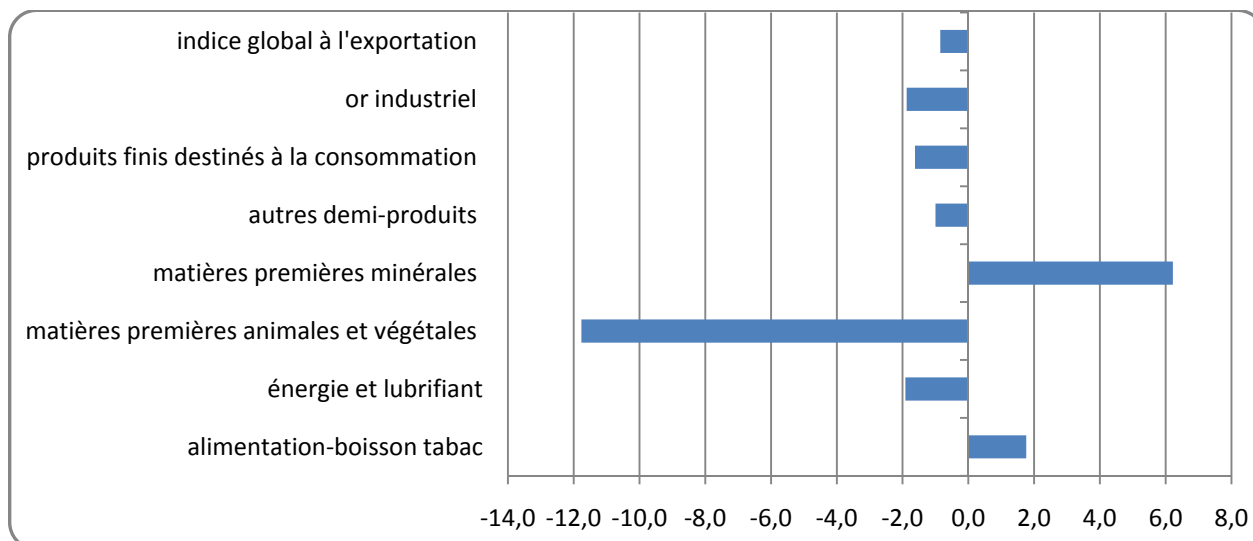
Source : ANSD/DSECN/DSC/BEE

Graphique 5: Variation mensuelle des prix à l'importation par groupe d'utilisation



Source : ANSD/DSECN/DSC/BEE

Graphique 6: Variation mensuelle des prix à l'exportation par groupe d'utilisation



Source : ANSD/DSECN/DSC/BEE

Méthodologie de calcul de la contribution en points à la variation totale de l'indice global

La contribution d'un groupe d'utilisation est sa part dans variation de l'indice global. Elle s'obtient comme suit :

Soit i un groupe d'utilisation

P_i : la pondération du groupe d'utilisation i dans l'indice global ;

P : la somme totale des pondérations des groupes d'utilisation ;

V_i : la variation du groupe d'utilisation i ;

I_i : le niveau de l'indice du groupe d'utilisation à la période $t-1$;

I : le niveau de l'indice global à la période $t-1$.

Contrib_i : la contribution du groupe d'utilisation i à la variation de l'indice global

$$\text{Contrib}_i = \frac{P_i}{P} * \frac{I_i}{I} * V_i$$

Par exemple pour calculer la contribution, en pourcentage du groupe d'utilisation «**alimentation-boisson-tabac**» au titre des prix à l'importation du mois de septembre 2015, nous procédons comme suit :

Libellé	Pondération	Sept.14	Juin 15	Juillet 15	Août 15	Sept.15	Variation mensuelle	contribution
Alimentation-boisson-tabac	288,0	128,9	125,6	127,4	131,6	122,7	-6,8	-2,1
Indice global à l'importation	1000,0	132,8	119,9	118,7	117,7	116,4	-1,1	-1,1

$$-2,1 = \frac{288,0}{1000,0} * \frac{131,6}{117,7} * (-6,8)$$

Cela signifie que le groupe d'utilisation «**alimentation-boisson-tabac**» renforce la baisse de l'indice global à l'importation de 2,1.

Agence Nationale de la Statistique et de la Démographie, Rocate Fann Bel-air Cerf-volant. BP 116 Dakar RP -Sénégal

Tél. : (221) 33 869 21 39 Fax : (221) 33 824 36 15

Directeur de Publication : Aboubacar Sédikh BEYE **Adjoint** : Babacar NDIR

Directeur des Statistiques Economiques et de la Comptabilité Nationale : Mbaye FAYE

Chef de division des statistiques conjoncturelles: Maxime Bruno NAGNONHOU

Chef de bureau des échanges extérieurs: Daouda BALLE

Equipe de rédaction : Daouda BALLE /El Hadji Omar SENHOR/ Sophie DIOP

Distribution : Division de la Diffusion, de la Documentation et des Relations avec les Usagers : El Hadji Malick GUEYE

Pour toute information s'adresser au Bureau des Echanges Extérieurs