

ANSD

Agence Nationale de
la Statistique et de la Démographie

Note sur les indices mensuels des prix du Commerce Extérieur
(Octobre 2015)



Avertissement

La note mensuelle des indices des prix du commerce extérieur fait ressortir le niveau et l'évolution des indices de valeurs unitaires (I.V.U) des marchandises échangées entre le Sénégal et le reste du monde. La valeur unitaire est obtenue en rapportant la valeur de la marchandise à son volume. Exprimée en francs CFA par kg, elle traduit le prix par unité de masse. Ces indices sont de type Laspeyres, base 100 en 2005. La valeur de la marchandise est évaluée au prix CAF (Coût Assurance Fret) à l'importation et au prix FAB (Franco A Bord) à l'exportation. La nomenclature de produits retenue dans le calcul des indices de valeur unitaire est le Système Harmonisé (SH) de désignation et de codification des marchandises à quatre positions (SH4). Les I.V.U sont calculés pour les flux totaux à l'importation et à l'exportation. Afin de dégager la tendance fondamentale des prix aux échanges extérieurs, un indice sous-jacent¹ est calculé à côté d'un indice des produits volatiles qui, lui, rend compte de l'évolution des produits aux fortes variations des prix unitaires. Les données de base utilisées, principalement issues des statistiques douanières, sont relatives au commerce spécial². Les indices à l'importation et à l'exportation sont également calculés par groupe d'utilisation³.

Dans les nomenclatures agrégées (SH à quatre positions et Groupes d'utilisation), les valeurs unitaires peuvent faire l'objet de sensibles fluctuations entre deux mois. Ceci tient en général à la structure des prix des produits qui composent ces nomenclatures.

I. EVOLUTION DES PRIX DU COMMERCE EXTERIEUR

Une baisse des prix des produits importés

L'indice des prix des produits à l'importation s'est replié de 3,6%, au mois d'octobre 2015, atteignant 112,2 contre 116,4 au mois précédent. Cette évolution est imputable au recul des prix des produits des groupes « produits finis destinés à l'industrie » (-10,8%), « énergie et lubrifiant » (-8,4%), « alimentation-boisson-tabac » (-1,8%) et, dans une moindre mesure, « autres demi-produits » (-1,0%). Toutefois, la hausse des prix des produits du groupe « matières premières animales et végétales » (+1,4%) et « produits finis destinés à la consommation » (+0,9%) a atténué cette tendance baissière. Comparés au mois d'octobre 2014, les prix à l'importation ont fléchi de 14,2%. Sur les dix premiers mois de 2015, ils ont reculé de 10,9%, relativement à ceux de la période correspondante en 2014.

L'indice des prix des produits sous jacents à l'importation a régressé de 3,6% et celui des produits volatiles de 3,5%. Par rapport au mois d'octobre 2014, l'indice des prix des produits sous jacents s'est replié de 14,3% et celui des prix des produits volatiles de 13,8%.

Un repli des prix des produits exportés

L'indice des prix des produits à l'exportation a baissé de 4,9%, au mois d'octobre 2015, pour s'établir à 148,4 contre 156,0 au mois précédent. Ce résultat est lié au recul des prix des produits des groupes « énergie et lubrifiant » (-16,3%), « matières premières animales et végétales » (-6,3%), « matières premières minérales » (-5,9%), et, dans une moindre mesure, « alimentation-boisson-tabac » (-3,3%). En revanche, la hausse des prix des produits des groupes « autres demi-produits » (+2,1%) et « produits finis destinés à la consommation » (+1,0%) a modéré ce fléchissement. Comparés au mois d'octobre 2014, les prix des produits à l'exportation ont chuté de 0,1%. Sur les dix premiers mois de 2015, ils se sont relevés de 6,5%, par rapport à ceux de la période correspondante en 2014.

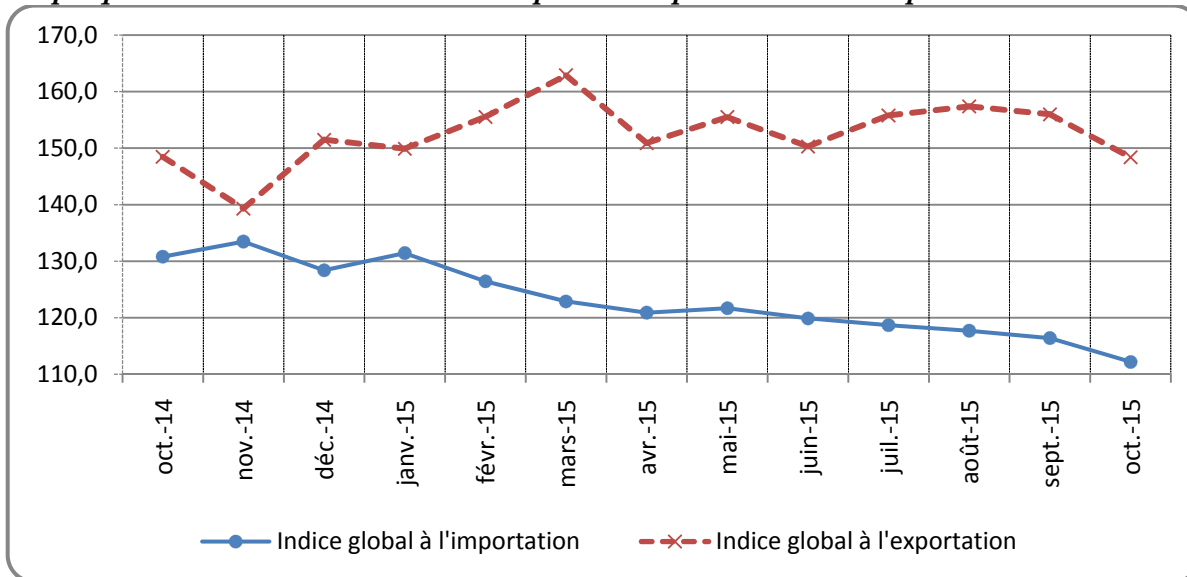
L'indice des prix des produits sous jacents à l'exportation a chuté de 6,2%. Au même moment, celui des produits volatiles s'est renforcé de 22,0%. Par rapport au mois d'octobre 2014, l'indice des prix des produits sous jacents a reculé de 1,5% et celui des produits volatiles s'est accru de 27,1%.

¹ L'indice des prix des produits sous jacents est obtenu en élaguant de l'échantillon les produits dont les prix sont sujets à de fortes variations, dits produits volatiles tels que, les insecticides et herbicides à l'importation, ainsi que les mélanges odoriférants pour les industries alimentaires à l'exportation. Un produit est considéré comme volatile si son coefficient de variation est supérieur à 30%.

² Le commerce spécial enregistre les marchandises lorsqu'elles sont destinées à la consommation intérieure ou à l'exportation. Le commerce général comptabilise les marchandises quand elles entrent ou sortent du territoire national.

³ Les groupes d'utilisation classent les produits selon l'utilisation attendue du produit.

Graphique 1 : Evolution des indices des prix à l'importation et à l'exportation

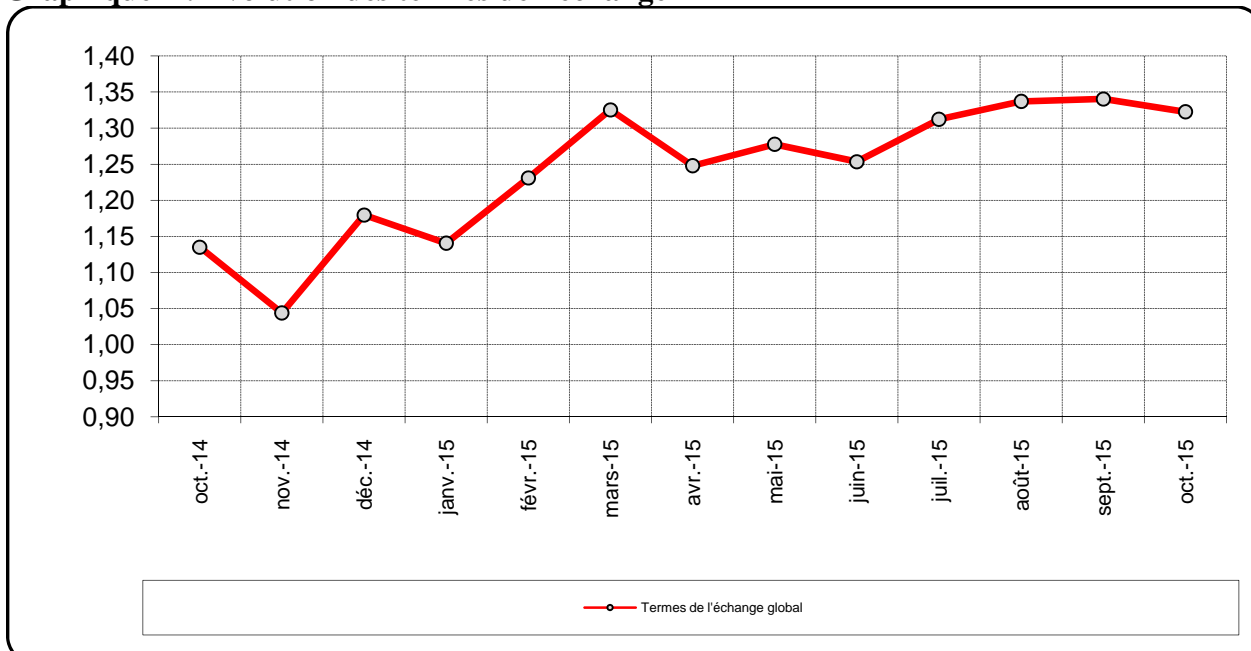


Source : ANSD

Une amélioration des termes de l'échange

Les termes de l'échange sont ressortis à 1,32 au mois d'octobre 2015. Cette amélioration résulte de celle des termes de l'échange des produits des groupes « autres demi-produits » (1,55), « énergie et lubrifiant » (1,21), « alimentation-boisson-tabac » (1,20), « produits finis destinés à la consommation » (1,20) et « matières premières minérales » (1,17). Toutefois, la détérioration des termes de l'échange des produits du groupe « matières premières animales et végétales » (0,78) a atténué cette compétitivité observée en octobre 2015.

Graphique 2 : Evolution des termes de l'échange



Source : ANSD

II. EVOLUTION DES PRIX A L'IMPORTATION SELON LES GROUPES D'UTILISATION

Un recul des prix des produits du groupe « produits finis destinés à l'industrie »

La baisse des prix des produits du groupe « produits finis destinés à l'industrie » (-10,8%) est essentiellement due à celle des prix des machines automatiques pour le traitement de l'information (-18,4%) et des véhicules pour le transport des marchandises (-6,5%). Comparés au mois d'octobre 2014, les prix des produits de ce groupe se sont relevés de 6,5%. Sur les dix premiers mois de 2015, ils ont progressé de 13,5%.

Une baisse des prix des produits du groupe « énergie et lubrifiant »

Le recul des prix des produits du groupe « énergie et lubrifiant » (-8,4%) s'explique essentiellement par celui des prix du pétrole brut (-16,2%) et du gaz butane (-3,4%). En revanche, la hausse des prix du pétrole raffiné (+12,1%) a amoindri cette baisse. Par rapport au mois d'octobre 2014, les prix des produits du groupe ont reculé de 30,0%. Sur les dix premiers mois de 2015, ils se sont contractés de 25,5%, comparés à ceux de la période correspondante en 2014.

Une diminution des prix des produits du groupe « alimentation-boisson-tabac »

Le repli des prix des produits du groupe « alimentation-boisson-tabac » (-1,8%) est imputable à celui des prix du lait (-6,5%), du blé (-8,3%) et de l'huile de palme (-5,6%). Le relèvement des prix du sucre (+7,1%) lié à une baisse des récoltes au Brésil, premier producteur mondial et celui des prix du riz brisé (+1,9%) ont modéré cette tendance baissière. Par rapport au mois d'octobre 2014, les prix à l'importation des produits de ce groupe ont chuté de 6,4%. Sur les dix premiers mois de 2015, ils ont fléchi de 5,3%, comparés à ceux de la période correspondante en 2014.

Un fléchissement des prix des produits du groupe « autres demi-produits »

La contraction des prix des produits du groupe « autres demi-produits » (-1,0%) est en liaison avec celle des prix du clinker (-33,6%), des fils de machine en fer (-2,9%), du bois scié (-3,5%) et des carreaux (-4,2%). Par rapport au mois d'octobre 2014, les prix des produits du groupe ont fléchi de 8,6%. Sur les dix premiers mois de 2015, ils ont régressé de 3,1%, comparés à ceux de la période correspondante en 2014.

Une remontée des prix des produits du groupe « matières premières animales et végétales »

L'accroissement des prix des produits du groupe « matières premières animales et végétales » (+1,4%) est imputable, notamment à celui des prix de l'huile de soja (+0,8%) et du bois brut (+4,5%). Le renchérissement de l'huile de soja est imputable principalement aux conditions météorologiques défavorables qui ont retardé les semis dans plusieurs régions du Brésil. Comparés au mois d'octobre 2014, les prix des produits du groupe ont progressé de 6,1%. Sur les dix premiers mois de 2015, ils se sont repliés de 12,9%, par rapport à ceux de la période correspondante en 2014.

Un renchérissement des produits du groupe « produits finis destinés à la consommation »

La remontée des prix des produits du groupe « produits finis destinés à la consommation », en rythme mensuel, (+0,9%) est consécutive à l'appréciation des prix des voitures de tourisme (+16,2%) et des véhicules pour le transport en commun (+30,5%). La baisse des prix des médicaments (-17,7%) a atténué cette tendance haussière. Comparés au mois d'octobre 2014, les prix des produits de ce groupe ont reculé de 5,1%. Sur les dix premiers mois de 2015, ils ont diminué de 0,6%, comparés à ceux de la période correspondante en 2014.

III EVOLUTION DES PRIX A L'EXPORTATION SELON LES GROUPES D'UTILISATION

La baisse des prix des produits du groupe « énergie et lubrifiant »

Le fléchissement des prix des produits du groupe « énergie et lubrifiant » (-16,3%) est imputable à celui des prix de son unique composante, le pétrole raffiné. Comparés au mois d'octobre 2014, les prix des produits du groupe ont chuté de 15,7%. Sur les dix premiers mois de 2015, ils se sont repliés de 4,2%, comparés à ceux de la période correspondante en 2014.

Un repli des prix des produits du groupe « matières premières animales et végétales »

La chute des prix des produits du groupe « matières premières animales et végétales » en rythme mensuel (-6,3%) est consécutive à celle des prix des huiles brutes d'arachide (-15,0%) et des peaux brutes de bovins (-3,9%). La hausse des prix du coton (+8,7%) a toutefois amoindri ce recul. Par rapport au mois d'octobre 2014, les prix des produits de ce groupe ont diminué de 10,9%. Sur les dix premiers mois de 2015, ils ont connu une baisse de 6,1%, relativement à ceux de la période correspondante en 2014.

Une chute des prix des produits du groupe « matières premières minérales »

La baisse des prix des produits du groupe « matières premières minérales » (-5,9%) est liée essentiellement à celle des prix du sel (-6,4%) et des autres argiles (-8,6%). Comparativement au mois d'octobre 2014, les prix des produits du groupe ont reculé de 5,3%. Sur les dix premiers mois de 2015, les produits du groupe ont reculé de 2,6%, comparés à ceux de la période correspondante en 2014.

Une contraction des prix des produits du groupe « alimentation-boisson-tabac »

La dépréciation des prix du groupe « alimentation-boisson-tabac » (-3,3%) est imputable, notamment à celle des prix des extraits de malt et préparation alimentaire (-17,6%), des conserves de poisson (-16,7%) des poissons frais (-7,3%) et des mollusques (-4,8%). En revanche, le renchérissement des poissons réfrigérés (+6,2%), des crustacés (+3,0%) et du bouillon (+2,8%) a modéré cette baisse. Comparés au mois d'octobre 2014, les prix des produits du groupe se sont stabilisés. Sur les dix premiers mois de 2015, ils ont progressé de 4,3%, par rapport à ceux de la période correspondante en 2014.

Une augmentation des prix des produits du groupe « autres demi-produits »

La hausse des prix des produits du groupe « autres demi-produits » (+2,1%) est liée à celle des prix du ciment (+2,4%) et surtout de l'engrais (+32,7%). La chute des prix de l'acide phosphorique (-1,4%) a modéré cette évolution haussière. Comparés au mois d'octobre 2014, les prix des produits de ce groupe ont progressé de 15,9%. Sur les dix premiers mois de 2015, ils se sont relevés de 25,5%, relativement à ceux de la période correspondante en 2014.

Un renchérissement des produits du groupe « produits finis destinés à la consommation »

L'accroissement des prix des produits du groupe « produits finis destinés à la consommation » en rythme mensuel (+1,0%) est lié essentiellement à celui des prix des articles de ménage (+30,6%) et du savon et produits tensio-actifs (+5,1%). Cependant, le repli des prix des produits de beauté (-4,8%) a modéré cette tendance haussière. Par rapport au mois d'octobre 2014, les prix à l'exportation des produits du groupe ont augmenté de 2,4%. Sur les dix premiers mois de 2015, ils ont connu une baisse de 5,8%, relativement à ceux de la période correspondante en 2014.

Annexes

Tableau 1 : Variation de l'indice des prix à l'importation par groupe d'utilisation (base 100 en 2005)10

Groupe d'utilisation /produits	Poids	2014	2015				Variation en %			Contribution à la variation mensuelle
		Oct.	Juillet	Août	Sept.	Oct.	2015	2015/2014		
							Oct./Sept.	Oct./Oct.	Cumul 10 mois	
Alimentation-boisson-tabac	288,0	128,7	127,4	131,6	122,7	120,5	-1,8	-6,4	-5,3	-0,5
• Riz brisé	106,6	118,0	128,0	132,8	118,4	120,6	1,9	2,2	3,7	0,2
• Lait	27,5	161,6	142,0	147,5	128,4	120,1	-6,5	-25,7	-23,1	-0,2
• Blé	28,8	149,1	134,2	134,7	136,5	125,1	-8,3	-16,1	-4,7	-0,3
• Huile de palme	16,4	160,6	144,4	168,3	144,0	136,0	-5,6	-15,3	-18,0	-0,1
• Sucre	12,3	112,3	110,9	112,9	99,3	106,4	7,1	-5,2	-3,8	0,1
Energie et lubrifiant	262,0	184,6	133,5	133,3	141,2	129,3	-8,4	-30,0	-25,5	-2,7
• Pétrole brut	163,1	187,3	139,1	134,7	150,2	125,9	-16,2	-32,8	-28,0	-3,4
• Pétrole raffiné	67,0	181,1	115,5	131,6	126,0	141,2	12,1	-22,0	-20,2	0,9
• Gaz butane	29,4	177,2	141,4	127,0	123,1	118,9	-3,4	-32,9	-23,6	-0,1
Matières premières animales et végétales	17,7	138,0	166,2	147,4	144,3	146,4	1,4	6,1	-12,9	0,0
• Huile de soja	15,5	136,3	167,6	141,1	138,6	139,7	0,8	2,5	-14,2	0,0
• Bois brut	2,2	149,8	156,7	191,8	184,7	193,0	4,5	28,8	-4,1	0,0
Matières premières minérales	1,2	63,2	71,0	71,4	86,9	79,9	-8,1	26,3	4,0	0,0
• Gypse	1,2	63,2	71,0	71,4	86,9	79,9	-8,1	26,3	4,0	0,0
Autres demi-produits	179,6	116,5	109,2	108,7	107,5	106,5	-1,0	-8,6	-3,1	-0,2
• Fils de machine en fer	23,9	114,1	116,6	117,0	109,2	106,0	-2,9	-7,1	-5,0	-0,1
• Bois scié	15,3	99,3	91,2	95,2	94,2	90,9	-3,5	-8,5	-6,4	0,0
• Clinker	12,2	146,4	101,4	103,6	146,0	97,0	-33,6	-33,7	-8,7	-0,5
• Carreaux	9,1	125,6	104,5	104,9	98,7	94,6	-4,2	-24,7	-14,1	0,0
Produits finis destinés à l'industrie	87,5	92,8	126,6	108,0	110,8	98,9	-10,8	6,5	13,5	-0,9
• Machines automatiques pour le traitement de l'information	10,2	119,3	200,8	178,0	194,1	158,4	-18,4	32,8	67,2	-0,3
• Véhicules pour le transport de marchandises	11,9	73,6	102,7	100,9	94,3	88,1	-6,5	19,7	5,7	-0,1
• Groupe électrogène	8,6	88,2	148,3	114,0	72,8	99,3	36,5	12,6	-8,1	0,2
Produits finis destinés à la consommation	164,0	84,2	81,3	80,4	79,2	79,9	0,9	-5,1	-0,6	0,1
• Médicaments	36,2	99,3	123,5	130,5	134,5	110,7	-17,7	11,5	22,2	-0,7
• Voiture de tourisme	36,7	45,8	48,9	44,4	38,1	44,3	16,2	-3,3	-9,0	0,2
• Véhicule pour le transport en commun	12,1	172,3	41,6	52,9	81,2	105,9	30,5	-38,5	-14,6	0,3
Indice global à l'importation	1000,0	130,8	118,7	117,7	116,4	112,2	-3,6	-14,2	-10,9	-3,6
Indice des prix des produits sous jacents à l'importation	882,0	133,9	120,5	121,1	119,1	114,8	-3,6	-14,3	-11,1	-3,3
Indice des prix des produits volatils à l'importation	118,0	107,6	105,8	92,3	96,2	92,8	-3,5	-13,8	-3,9	-0,3

Source : ANSD/DSECN/DSC/BEE

Tableau 2 : Variation de l'indice des prix à l'exportation par groupe d'utilisation (base 100 en 2005)

Groupe d'utilisation /produits	Poids	2014	2015				Variation en %			Contribution à la variation mensuelle
		Oct.	Juillet	Août	Sept.	Oct.	2015	2015/2014		
							Oct./Sept.	Oct./Oct.	Cumul 10 mois	
Alimentation-boisson-tabac	333,4	144,9	136,4	147,3	149,8	144,9	-3,3	0,0	4,3	-1,0
• Poissons frais	79,2	147,6	139,6	142,8	162,9	151,0	-7,3	2,3	-5,0	-0,6
• Mollusques	62,3	144,9	146,0	162,7	162,5	154,7	-4,8	6,8	15,4	-0,3
• Poissons réfrigérés	60,2	123,5	136,3	141,6	116,8	124,0	6,2	0,4	-3,0	0,3
• Crustacés	53,5	187,7	147,4	195,7	180,0	185,4	3,0	-1,2	26,5	0,2
• Conserve de poisson	28,1	143,7	131,0	95,8	151,2	126,0	-16,7	-12,3	-8,7	-0,5
• Bouillon	17,7	83,4	79,9	82,9	78,7	80,9	2,8	-3,0	-0,4	0,0
• Extrait de malt et préparation alimentaire	14,4	141,1	129,6	142,4	145,6	120,0	-17,6	-15,0	-6,1	-0,2
Energie et lubrifiant	216,0	185,7	185,1	190,7	187,1	156,6	-16,3	-15,7	-4,2	-4,2
• Pétrole raffiné	216,0	185,7	185,1	190,7	187,1	156,6	-16,3	-15,7	-4,2	-4,2
Matières premières animales et végétales	57,9	127,6	127,0	137,5	121,3	113,7	-6,3	-10,9	-6,1	-0,3
• Huiles brutes d'arachides	37,5	115,5	144,2	140,2	115,5	98,2	-15,0	-14,9	-2,4	-0,4
• Coton	18,6	153,2	92,1	132,5	132,1	143,6	8,7	-6,3	-15,2	0,1
• Peaux brutes de bovins	1,7	116,5	132,3	132,3	132,3	127,1	-3,9	9,1	19,6	0,0
Matières premières minérales	24,1	98,3	93,5	93,2	99,0	93,1	-5,9	-5,3	-2,6	-0,1
• Sel	8,9	126,5	126,9	124,6	133,5	124,9	-6,4	-1,3	2,0	0,0
• Autres argiles	7,0	116,6	99,5	100,1	108,8	99,4	-8,6	-14,7	-1,4	0,0
• Débris ou fonte de fers ou en acier	8,2	51,9	51,9	52,9	52,9	52,9	0,0	1,9	-14,6	0,0
Autres demi-produits	299,4	142,1	177,2	163,0	161,4	164,7	2,1	15,9	25,5	0,6
• Ciment	175,2	116,6	117,0	112,7	107,1	109,6	2,4	-6,0	3,9	0,1
• Acide phosphorique	48,5	154,2	215,1	192,1	187,3	184,7	-1,4	19,7	39,1	-0,3
• Engrais	32,0	140,7	140,7	147,3	147,3	195,5	32,7	38,9	12,0	1,0
Produits finis destinés à la consommation	64,8	93,7	89,8	96,6	95,1	96,0	1,0	2,4	-5,8	0,0
• Produits de beauté	19,9	101,1	101,8	99,5	100,1	95,3	-4,8	-5,8	-5,1	-0,1
• Articles de ménage	9,2	116,7	107,1	126,4	90,9	118,8	30,6	1,8	-11,7	0,2
• Savon et produits tensio-actifs	8,9	95,5	86,5	111,7	92,1	96,8	5,1	1,3	-1,2	0,0
Or industriel	4,4	380,3	425,2	412,2	404,5	419,4	3,7	10,3	15,4	0,0
• Or sous forme brute	4,4	380,3	425,2	412,2	404,5	419,4	3,7	10,3	15,4	0,0
Indice global à l'exportation	1000,0	148,5	155,8	157,4	156,0	148,4	-4,9	-0,1	6,5	-4,9
Indice des prix des produits sous jacents à l'exportation	935,0	151,3	159,1	160,6	159,0	149,1	-6,2	-1,5	6,5	-5,9
Indice des prix des produits volatils à l'exportation	65,0	108,5	108,6	110,9	113,0	137,9	22,0	27,1	3,6	1,0

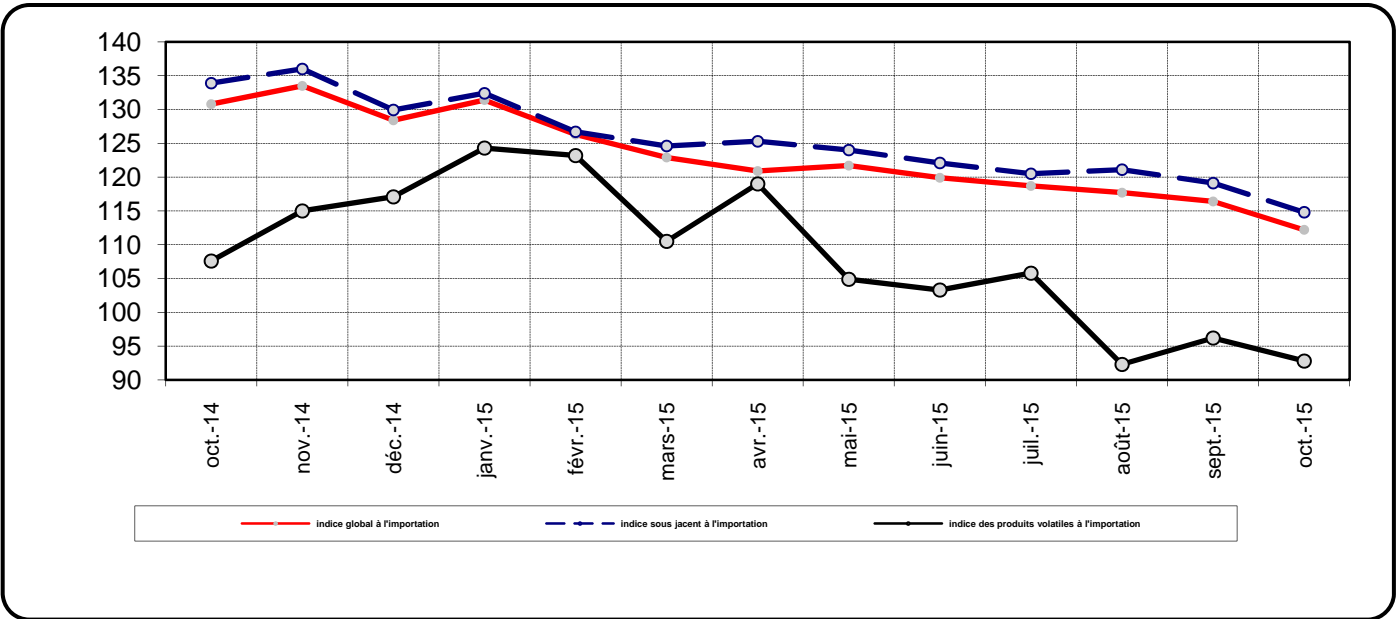
Source: ANSD/DSECN/DSC/BE

Tableau 3: Termes de l'échange par groupe d'utilisation (base 100 en 2005)

	2014	2015			
	Oct.	Juillet	Août	Sept	Oct.
Alimentation-boisson-tabac	1,13	1,07	1,12	1,22	1,20
Energie et lubrifiant	1,01	1,39	1,43	1,33	1,21
Matières premières animales et végétales	0,93	0,76	0,93	0,84	0,78
Matières premières minérales	1,55	1,32	1,31	1,14	1,17
Autres demi-produits	1,22	1,62	1,50	1,50	1,55
Produits finis destinés à la consommation	1,11	1,10	1,20	1,20	1,20
Termes de l'échange global	1,14	1,31	1,34	1,34	1,32

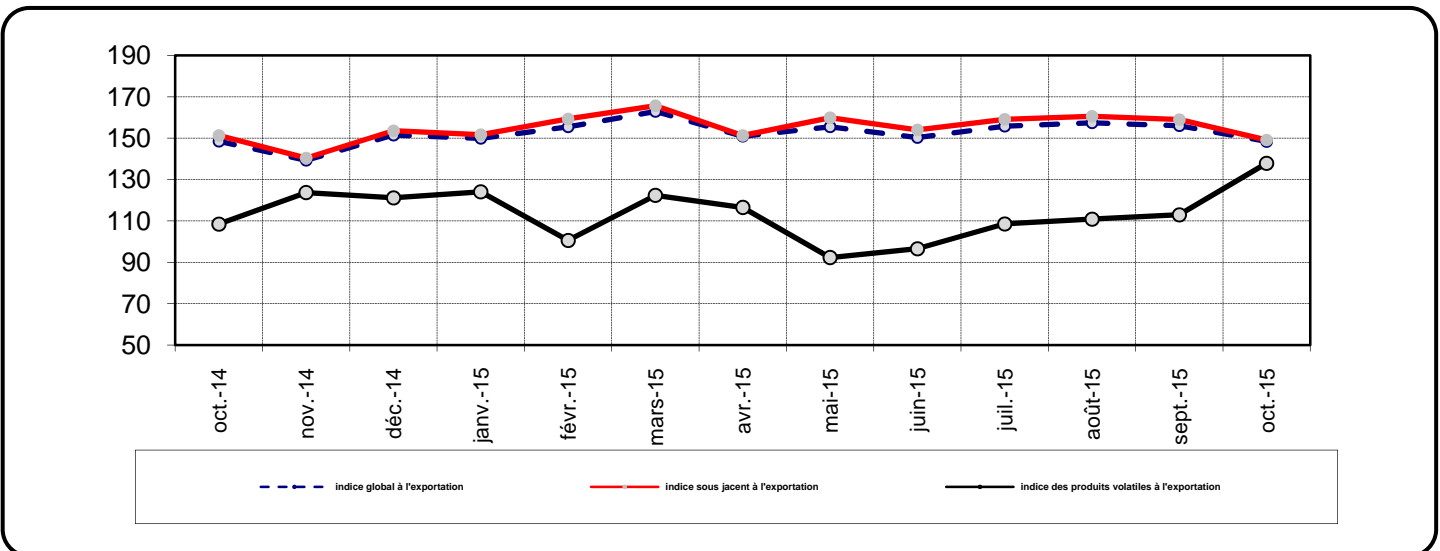
Source : ANSD/DSECN/DSC/BEE

Graphique 3 : Evolution des indices global, sous jacent et volatil à l'importation



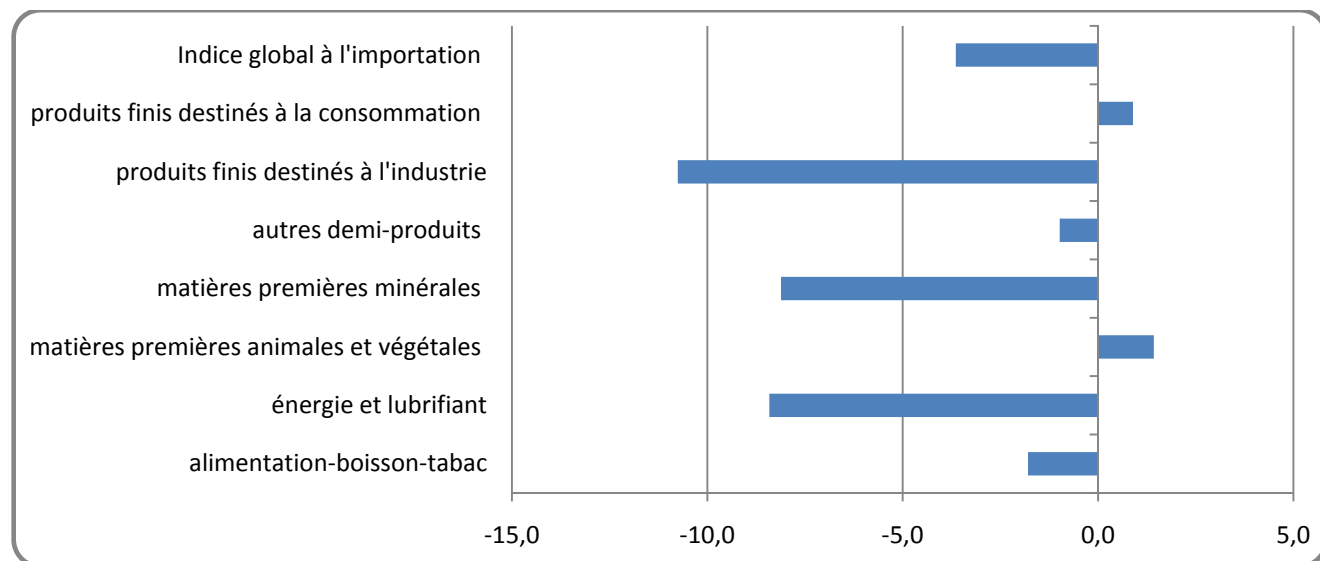
Source : ANSD/DSECN/DSC/BEE

Graphique 4 : Evolution des indices global, sous jacent et volatil à l'exportation



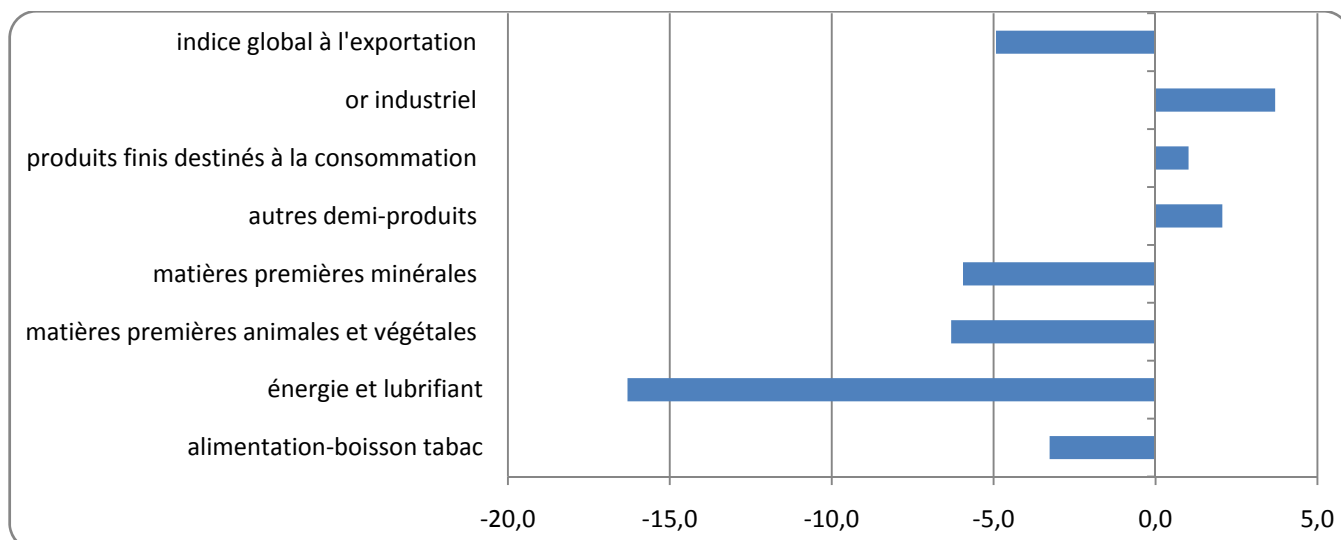
Source : ANSD/DSECN/DSC/BEE

Graphique 5: Variation mensuelle des prix à l'importation par groupe d'utilisation



Source : ANSD/DSECN/DSC/BEE

Graphique 6: Variation mensuelle des prix à l'exportation par groupe d'utilisation



Source : ANSD/DSECN/DSC/BEE

Méthodologie de calcul de la contribution en points à la variation totale de l'indice global

La contribution d'un groupe d'utilisation est sa part dans variation de l'indice global. Elle s'obtient comme suit :

Soit i un groupe d'utilisation

P_i : la pondération du groupe d'utilisation i dans l'indice global ;

P : la somme totale des pondérations des groupes d'utilisation ;

V_i : la variation du groupe d'utilisation i ;

I_i : le niveau de l'indice du groupe d'utilisation à la période $t-1$;

I : le niveau de l'indice global à la période $t-1$.

Contrib_i : la contribution du groupe d'utilisation i à la variation de l'indice global

$$\text{Contrib}_i = \frac{P_i}{P} * \frac{I_i}{I} * V_i$$

Par exemple pour calculer la contribution, en pourcentage du groupe d'utilisation «*alimentation-boisson-tabac*» au titre des prix à l'importation du mois d'octobre 2015, nous procédons comme suit :

Libellé	Pondération	Oct.14	Juillet 15	Août 15	Sept.15	Oct.15	Variation mensuelle	contribution
Alimentation-boisson-tabac	288,0	128,7	127,4	131,6	122,7	120,5	-1,8	-0,5
Indice global à l'importation	1000,0	130,8	118,7	117,7	116,4	112,2	-3,6	-3,6

$$-0,5 = \frac{288,0}{1000,0} * \frac{122,7}{116,4} * (-1,8)$$

Cela signifie que le groupe d'utilisation «*alimentation-boisson-tabac*» renforce la baisse de l'indice global à l'importation de 0,5.

Agence Nationale de la Statistique et de la Démographie, Rocate Fann Bel-air Cerf-volant. BP 116 Dakar RP -Sénégal
Tél. : (221) 33 869 21 39 Fax : (221) 33 824 36 15

Directeur de Publication : Aboubacar Sédikh BEYE **Adjoint** : Babacar NDIR

Directeur des Statistiques Economiques et de la Comptabilité Nationale : Mbaye FAYE

Chef de division des statistiques conjoncturelles: Maxime Bruno NAGNONHOU

Chef de bureau des échanges extérieurs: Daouda BALLE

Equipe de rédaction : Daouda BALLE /El Hadji Omar SENGHOR/ Sophie DIOP

Distribution : Division de la Diffusion, de la Documentation et des Relations avec les Usagers : El Hadji Malick GUEYE

Pour toute information s'adresser au Bureau des Echanges Extérieurs