

ANSD

Agence Nationale de
la Statistique et de la Démographie

**Note sur les indices mensuels des prix du Commerce Extérieur
(Novembre 2017)**



Avertissement

La note mensuelle des indices des prix du commerce extérieur fait ressortir le niveau et l'évolution des indices de valeurs unitaires (I.V.U) des marchandises échangées entre le Sénégal et le reste du monde. La valeur unitaire est obtenue en rapportant la valeur de la marchandise à son volume. Exprimée en francs CFA par kg, elle traduit le prix par unité de masse. Ces indices sont de type Laspeyres, base 100 en 2005. La valeur de la marchandise est évaluée au prix CAF (Coût Assurance Fret) à l'importation et au prix FAB (Franco A Bord) à l'exportation. La nomenclature de produits retenue dans le calcul des indices de valeur unitaire est le Système Harmonisé (SH) de désignation et de codification des marchandises à quatre positions (SH4). Les I.V.U sont calculés pour les flux totaux à l'importation et à l'exportation. Afin de dégager la tendance fondamentale des prix aux échanges extérieurs, un indice sous-jacent¹ est calculé à côté d'un indice des produits volatiles qui, lui, rend compte de l'évolution des produits aux fortes variations des prix unitaires. Les données de base utilisées, principalement issues des statistiques douanières, sont relatives au commerce spécial². Les indices à l'importation et à l'exportation sont également calculés par groupe d'utilisation³.

Dans les nomenclatures agrégées (SH à quatre positions et Groupes d'utilisation), les valeurs unitaires peuvent faire l'objet de sensibles fluctuations entre deux mois. Ceci tient en général à la structure des prix des produits qui composent ces nomenclatures.

I. EVOLUTION DES PRIX DU COMMERCE EXTERIEUR

Une baisse des prix des produits importés

Les prix des produits à l'importation ont chuté de 2,5% en novembre 2017, comparés à ceux du mois précédent. Cette évolution est essentiellement imputable au repli des prix des produits des groupes « matières premières animales et végétales » (-11,7%), « produits finis destinés à l'industrie » (-10,0%), « alimentation-boisson-tabac » (-5,8%), « autres demi-produits » (-3,2%) et, dans une moindre mesure, « produits finis destinés à la consommation » (-1,8%). Toutefois, le renchérissement des produits des groupes « matières premières minérales » (+25,9%) et « énergie et lubrifiant » (+4,5%) a modéré ce repli. Comparés au mois de novembre 2016, les prix des produits à l'importation se sont relevés de 2,4%. Sur les onze premiers mois de 2017, ils ont augmenté de 7,2%, relativement à ceux de la période correspondante de 2016.

Les prix des produits sous-jacents et ceux des produits volatils ont fléchi respectivement de 2,0% et de 6,3%. Par rapport au mois de novembre 2016, les prix des produits sous-jacents ont connu une hausse de 3,1% et ceux des produits volatils un repli de 2,8%. Sur les onze premiers mois de 2017, les prix des produits sous-jacents et volatils se sont relevés respectivement de 6,7% et de 10,8%.

Une augmentation des prix des produits exportés

Les prix des produits à l'exportation se sont relevés de 0,2% en novembre 2017, comparés à ceux du mois précédent. Ce résultat est lié à la hausse des prix des produits des groupes « produits finis destinés à la consommation » (+16,8%), « autres demi-produits » (+2,1%), « matières premières animales et végétales » (+1,9%) et « énergie et lubrifiant » (+1,4%). En revanche, il a été noté une baisse des prix des produits des groupes « matières premières minérales » (-11,0%) et « alimentation-boisson-tabac » (-3,5%). Comparés à novembre 2016, les prix des produits à l'exportation ont chuté de 3,8%. Sur les onze premiers mois de 2017, ils ont reculé de 1,7%, par rapport à ceux de la période correspondante de 2016.

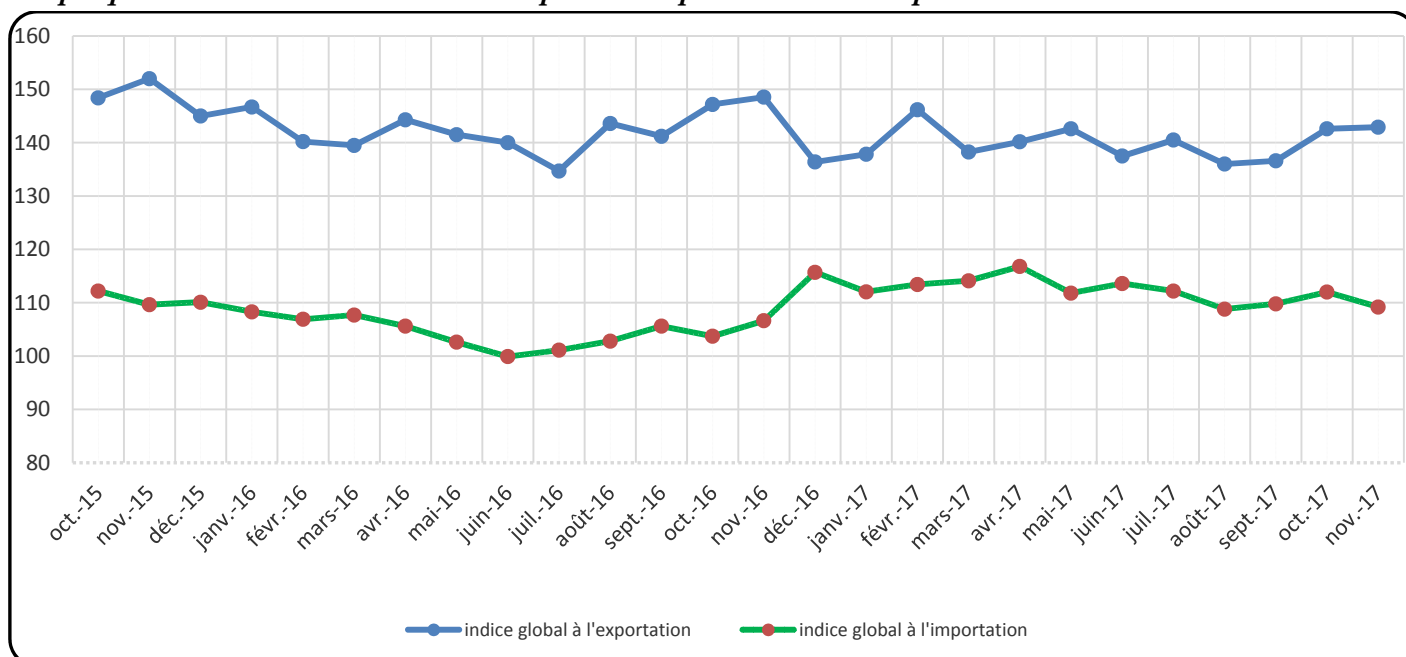
Les prix des produits sous-jacents ont progressé de 0,4% et ceux des produits volatils se sont repliés de 2,9%. Par rapport à novembre 2016, les prix des produits sous-jacents et ceux des produits volatils ont fléchi respectivement de 3,4% et de 9,6%. Sur les onze premiers mois de 2017, les prix des produits sous-jacents et volatils se sont repliés respectivement de 1,2% et de 9,0%.

¹ L'indice des prix des produits sous-jacents est obtenu en élaguant de l'échantillon les produits dont les prix sont sujets à de fortes variations, dits produits volatils tels que, les insecticides et herbicides à l'importation, ainsi que les mélanges odoriférants pour les industries alimentaires à l'exportation. Un produit est considéré comme volatil si son coefficient de variation est supérieur à 30%.

² Le commerce spécial enregistre les marchandises lorsqu'elles sont destinées à la consommation intérieure ou à l'exportation. Le commerce général comptabilise les marchandises quand elles entrent ou sortent du territoire national.

³ Les groupes d'utilisation classent les produits selon l'utilisation attendue du produit.

Graphique 1 : Evolution des indices des prix à l'importation et à l'exportation

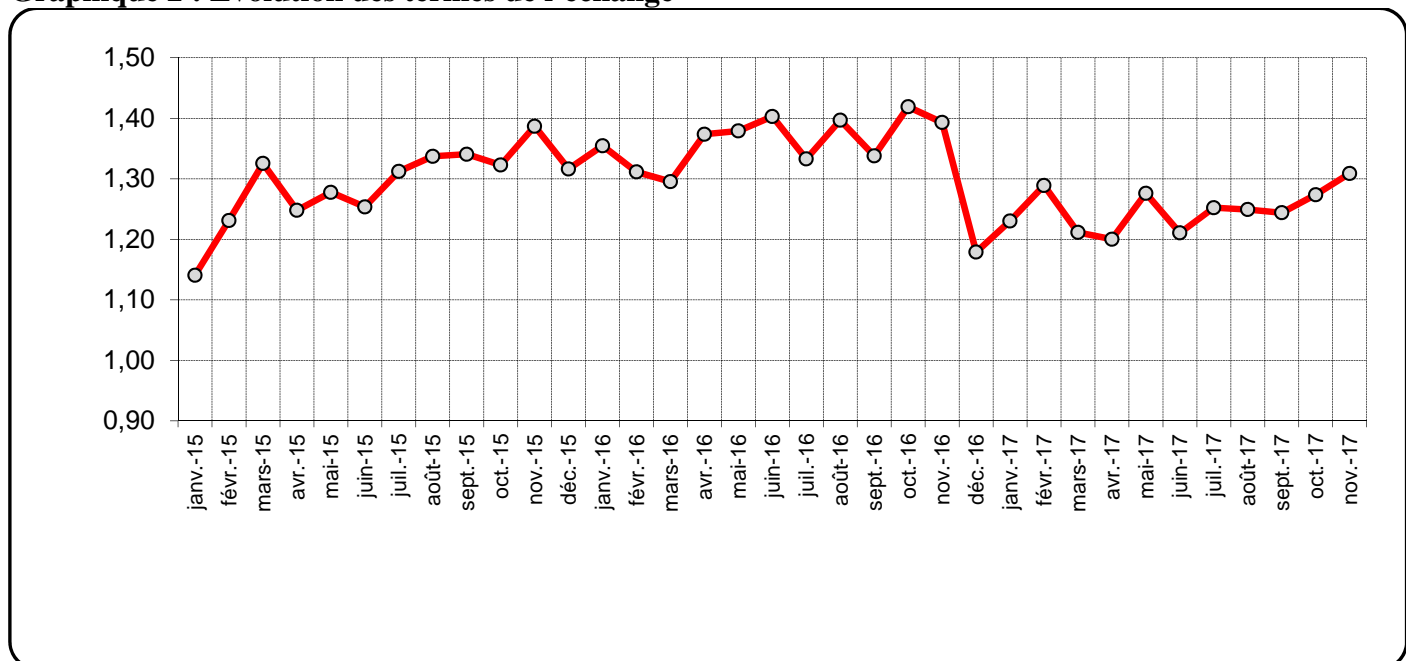


Source : ANSD

Une amélioration des termes de l'échange

Les termes de l'échange sont ressortis à 1,31 en novembre 2017. Ce résultat est lié à la bonne tenue des prix des produits à l'exportation des groupes, notamment « matières premières minérales » (1,26), « produits finis destinés à la consommation » (1,39), («énergie et lubrifiant » (1,23) et « alimentation-boisson-tabac » (1,27).

Graphique 2 : Evolution des termes de l'échange



Source : ANSD

II. EVOLUTION DES PRIX A L'IMPORTATION SELON LES GROUPES D'UTILISATION

Une contraction des prix des produits du groupe « matières premières animales et végétales »

Le fléchissement des prix des produits du groupe « matières premières animales et végétales » (-11,7%) est imputable au recul des prix de l'huile de soja (-12,5%) et du bois brut (-6,3%). Par rapport à novembre 2016, les prix des produits à l'importation de ce groupe se sont repliés de 5,7%. Sur les onze premiers mois de 2017, ils ont régressé de 15,0%, relativement à ceux de la période correspondante de 2016.

Une dépréciation des prix des produits du groupe « produits finis destinés à l'industrie »

La chute des prix des produits du groupe « produits finis destinés à l'industrie » (-10,0%) est expliquée essentiellement par celle des prix des machines automatiques pour le traitement de l'information (-38,7%) et du groupe électrogène (-20,1%). Par rapport à novembre 2016, les prix des produits à l'importation de ce groupe ont régressé de 17,9%. Sur les onze premiers mois de 2017, ils se sont relevés de 4,2%, comparativement à ceux de la période correspondante de 2016.

Une baisse des prix des produits du groupe « alimentation boisson tabac »

Le fléchissement des prix des produits du groupe « alimentation boisson tabac » (-5,8%) est imputable à celui des prix du riz brisé (-3,3%), du lait (-21,5%) et de l'huile de palme (-32,6%). Cependant, la hausse des prix du blé (+8,1%) et du sucre (+13,0%) a atténué ce repli. Comparés à novembre 2016, les prix des produits du groupe se sont repliés de 2,6%. Sur les onze premiers mois de 2017, ils ont progressé de 6,8%, par rapport à ceux de la période correspondante de 2016.

Un recul des prix des produits du groupe « autres demi-produits »

La contraction des prix des produits du groupe « autres demi-produits » (-3,2%) est due essentiellement à celle des prix du bois scié (-16,0%), du clinker (-42,2%). Cependant la hausse des prix des carreaux (+1,8%) et des fils de machine en fer (+10,6%) a modéré cette baisse. Comparés à novembre 2016, les prix des produits du groupe se sont relevés de 3,0%. Sur les onze premiers mois de 2017, ils ont progressé de 3,6%, par rapport à ceux de la période correspondante de 2016.

Un repli des prix des produits du groupe « produits finis destinés à la consommation »

La baisse des prix des produits du groupe « produits finis destinés à la consommation » (-1,8%) est consécutive à celle des prix des médicaments (-19,1%) et des voitures de tourisme (-9,6%). Toutefois, la hausse des prix des véhicules pour le transport en commun (+54,2%) a atténué cette contraction. Comparés à novembre 2016, les prix des produits de ce groupe ont régressé de 9,1%. Sur les onze premiers mois de 2017, ils ont augmenté de 1,8%, comparés à ceux de la période correspondante de 2016.

Une augmentation des prix des produits du groupe « énergie et lubrifiant »

Les prix des produits du groupe « énergie et lubrifiant » se sont relevés en novembre 2017 de 4,5%. Cette évolution est en liaison avec la hausse des prix du pétrole brut (+9,0%) et du gaz butane (+1,6%). En revanche, la baisse des prix du pétrole raffiné (-4,4%) a amoindri cette hausse. Comparés à novembre 2016, les prix des produits pétroliers ont progressé de 22,3%. Sur les onze premiers mois de 2017, ils se sont relevés de 15,8%, comparés à ceux de la période correspondante de 2016.

III EVOLUTION DES PRIX A L'EXPORTATION SELON LES GROUPES D'UTILISATION

Une augmentation des prix des produits du groupe « produits finis destinés à la consommation »

La hausse des prix des produits du groupe « produits finis destinés à la consommation » en variation mensuelle (+16,8%) est liée essentiellement à celle des prix des articles de ménage (+16,7%) et des savons et produits tensio-actifs (+73,0%). Toutefois, la baisse des prix des produits de beauté (-7,5%) a atténué le renchérissement des produits du groupe. Par rapport à novembre 2016, les prix à l'exportation des produits de ce groupe ont progressé de 21,2%. Sur les onze premiers mois de 2017, ils se sont repliés de 2,5%, relativement à ceux de la période correspondante de 2016.

Un renchérissement des produits du groupe « autres demi-produits »

L'augmentation des prix des produits du groupe « autres demi-produits » (+2,1%) est imputable à celle des prix de l'acide phosphorique (+2,5%), du ciment (+3,4%) et des engrais (+1,7%). Comparés à novembre 2016, les prix des produits de ce groupe ont fléchi de 4,1%. Sur les onze premiers mois de 2017, ils se sont repliés de 14,0%, comparés à ceux de la période correspondante de 2016.

Une remontée des prix des produits du groupe « matières premières animales et végétales »

L'appréciation des prix des produits du groupe « matières premières animales et végétales » (+1,9%) est imputable à celle des prix des huiles brutes d'arachide (+1,7%) et des peaux brutes de bovins (+42,0%). Comparés à novembre 2016, les prix des produits de ce groupe se sont relevés de 10,5%. Sur les onze premiers mois de 2017, ils ont progressé de 10,4%, par rapport à ceux de la période correspondante de 2016.

Une hausse des prix des produits du groupe « énergie et lubrifiant »

Le relèvement des prix des produits du groupe « énergie et lubrifiant » en rythme mensuel (+1,4%) est consécutif à celui des prix de son unique composante, le pétrole raffiné. Comparés à novembre 2016, les prix ont diminué de 21,4%. Sur les onze premiers mois de 2017, ils se sont relevés de 0,5%, par rapport à ceux de la période correspondante de 2016.

Une chute des prix des produits du groupe « matières premières minérales »

Le fléchissement des prix des produits du groupe « matières premières minérales » (-11,0%) est lié à celui des prix du sel (-1,2%), des autres argiles (-22,8%) et des débris ou fonte de fer ou en acier (-1,6%). Comparés à novembre 2016, les prix des produits du groupe se sont relevés de 7,6%. Sur les onze premiers mois de 2017, ils ont augmenté de 8,0%, relativement à ceux de la période correspondante de 2016.

Une baisse des prix des produits du groupe « alimentation-boisson-tabac »

La dépréciation des prix des produits du groupe « alimentation-boisson-tabac » (-3,5%) est imputable à celle des prix des produits halieutiques, notamment des poissons frais (-3,0%), des poissons réfrigérés (-5,1%), des crustacés (-16,9%) et des conserves de poisson (-10,1%). En revanche, l'accroissement des prix des mollusques (+10,8%), des bouillons (+1,1%) et des extraits de malt et préparations alimentaires (+16,7%) a modéré cette baisse. Comparés à novembre 2016, les prix des produits de ce groupe se sont relevés de 6,0%. Sur les onze premiers mois de 2017, ils ont progressé de 5,8%, par rapport à ceux de la période correspondante de 2016.

Annexes

Tableau 1 : Variation de l'indice des prix à l'importation par groupe d'utilisation (base 100 en 2005)

Groupe d'utilisation / produits	Poids	2016	2017				Variation en %			Contribution à la variation mensuelle
		Nov.	Août	Sept.	Oct.	Nov.	2017	2017/2016		
							Nov. / Oct.	Nov. / Nov.	Moyenne 11 mois	
Alimentation-boisson-tabac	288,0	125,6	121,8	119,9	129,9	122,3	-5,8	-2,6	6,8	-1,9
• Riz brisé	106,6	134,7	131,3	126,2	141,4	136,7	-3,3	1,5	8,0	-0,4
• Lait	27,5	126,3	151,0	149,8	142,8	112,1	-21,5	-11,2	30,7	-0,8
• Blé	28,8	124,6	120,2	115,7	120,5	130,2	8,1	4,5	5,3	0,3
• Huile de palme	16,4	135,7	104,6	108,7	143,3	96,5	-32,6	-28,8	-20,4	-0,7
• Sucre	12,3	149,3	97,8	100,4	97,0	109,7	13,0	-26,5	-5,0	0,1
Energie et lubrifiant	262,0	102,7	119,8	114,6	120,2	125,6	4,5	22,3	15,8	1,3
• Pétrole brut	163,1	106,2	117,5	112,5	119,1	129,7	9,0	22,2	13,8	1,6
• Pétrole raffiné	67,0	91,0	124,6	109,6	122,9	117,5	-4,4	29,0	23,1	-0,3
• Gaz butane	29,4	107,4	120,7	134,4	117,9	119,7	1,6	11,5	12,6	0,0
Matières premières animales et végétales	17,7	164,3	188,1	204,7	175,5	154,9	-11,7	-5,7	-15,0	-0,3
• Huile de soja	15,5	162,6	197,1	216,0	177,0	154,9	-12,5	-4,7	-14,6	-0,3
• Bois brut	2,2	176,0	125,0	125,0	165,4	154,9	-6,3	-12,0	-18,1	0,0
Matières premières minérales	1,2	70,9	64,2	73,5	75,6	95,2	25,9	34,3	5,0	0,0
• Gypse	1,2	70,9	64,2	73,5	75,6	95,2	25,9	34,3	5,0	0,0
Autres demi-produits	179,6	99,8	96,9	103,2	106,2	102,8	-3,2	3,0	3,6	-0,5
• Fils de machine en fer	23,9	110,3	123,5	114,5	121,5	134,3	10,6	21,8	23,8	0,3
• Bois scié	15,3	79,3	63,1	82,3	88,9	74,7	-16,0	-5,8	-8,2	-0,2
• Clinker	12,2	80,9	79,8	87,9	130,2	75,2	-42,2	-7,0	-15,7	-0,6
• Carreaux	9,1	96,9	103,8	92,3	112,2	114,2	1,8	17,8	-1,0	0,0
Produits finis destinés à l'industrie	87,5	108,6	102,6	109,1	99,0	89,1	-10,0	-17,9	4,2	-0,8
• Machines automatiques pour le traitement de l'information	10,2	184,9	101,2	112,5	91,2	55,9	-38,7	-69,8	-25,4	-0,3
• Véhicules pour le transport de marchandises	11,9	88,6	82,4	103,2	54,7	107,1	95,8	20,8	4,2	0,6
• Groupe électrogène	8,6	119,3	154,2	97,8	128,5	102,8	-20,1	-13,8	20,5	-0,2
Produits finis destinés à la consommation	164,0	80,1	76,9	82,3	74,1	72,8	-1,8	-9,1	1,8	-0,2
• Médicaments	36,2	124,7	126,5	150,4	125,2	101,2	-19,1	-18,8	4,1	-0,8
• Voiture de tourisme	36,7	56,5	52,2	51,6	52,4	47,4	-9,6	-16,2	8,7	-0,2
• Véhicule pour le transport en commun	12,1	96,7	110,9	97,2	59,4	91,6	54,2	-5,3	-10,6	0,3
Indice global à l'importation	1000,0	106,6	108,8	109,8	112,0	109,2	-2,5	2,4	7,2	-2,5
Indice des prix des produits sous-jacents à l'importation	882,0	107,5	110,7	111,1	113,1	110,8	-2,0	3,1	6,7	-1,8
Indice des prix des produits volatils à l'importation	118,0	100,1	94,9	100,4	103,8	97,3	-6,3	-2,8	10,8	-0,7

Source : ANSD/DSECN/DSC/BEE

Tableau 2 : Variation de l'indice des prix à l'exportation par groupe d'utilisation (base 100 en 2005)

Groupe d'utilisation /produits	Poids	2016	2017				Variation en %			Contribution à la variation mensuelle
		Nov.	Août	Sept.	Oct.	Nov.	2017	2017/2016		
							Nov. / Oct.	Nov. / Nov.	Moyenne 11 mois	
Alimentation-boisson-tabac	333,4	147,0	148,9	151,5	161,5	155,8	-3,5	6,0	5,8	-1,3
• Poissons frais	79,2	158,0	132,9	166,0	161,0	156,1	-3,0	-1,2	2,4	-0,3
• Mollusques	62,3	155,6	152,0	178,2	178,5	197,7	10,8	27,0	21,3	0,9
• Poissons réfrigérés	60,2	120,0	146,8	101,7	130,4	123,8	-5,1	3,1	-5,4	-0,2
• Crustacés	53,5	190,0	206,4	175,0	182,2	151,4	-16,9	-20,3	-5,0	-1,2
• Conserve de poisson	28,1	130,4	145,9	203,0	235,7	211,9	-10,1	62,5	39,2	-0,4
• Bouillon	17,7	80,6	75,1	75,3	74,0	74,8	1,1	-7,2	-8,7	0,0
• Extrait de malt et préparation alimentaire	14,4	148,8	131,4	112,5	123,2	143,7	16,7	-3,4	1,1	0,2
Energie et lubrifiant	216,0	195,8	144,6	142,5	152,0	154,0	1,4	-21,4	0,5	0,3
• Pétrole raffiné	216,0	195,8	144,6	142,5	152,0	154,0	1,4	-21,4	0,5	0,3
Matières premières animales et végétales	57,9	134,3	145,6	145,6	145,6	148,4	1,9	10,5	10,4	0,1
• Huiles brutes d'arachides	37,5	150,8	154,7	154,7	154,7	157,4	1,7	4,4	9,4	0,1
• Coton	18,6	106,0	133,5	133,5	133,5	133,5	0,0	26,0	14,3	0,0
• Peaux brutes de bovins	1,7	79,4	79,4	79,4	79,4	112,8	42,0	42,0	-9,5	0,0
Matières premières minérales	24,1	111,7	113,6	104,0	135,2	120,3	-11,0	7,6	8,0	-0,2
• Sel	8,9	103,6	106,0	100,0	120,7	119,2	-1,2	15,1	-0,3	0,0
• Autres argiles	7,0	114,2	120,5	120,5	211,4	163,2	-22,8	42,9	7,1	-0,1
• Débris ou fonte de fers ou en acier	8,2	118,5	116,3	94,4	86,4	85,0	-1,6	-28,3	20,9	0,0
Autres demi-produits	299,4	131,5	122,0	121,1	123,4	126,1	2,1	-4,1	-14,0	0,6
• Ciment	175,2	111,5	108,5	107,2	107,3	110,9	3,4	-0,5	-0,3	0,1
• Acide phosphorique	48,5	134,1	123,0	121,6	123,2	126,3	2,5	-5,8	-19,7	0,4
• Engrais	32,0	171,6	143,3	143,3	143,3	145,8	1,7	-15,1	-17,0	0,1
Produits finis destinés à la consommation	64,8	83,5	86,5	96,8	86,7	101,3	16,8	21,2	-2,5	0,8
• Produits de beauté	19,9	87,8	113,4	112,2	108,5	100,3	-7,5	14,3	1,9	-0,1
• Articles de ménage	9,2	141,8	92,8	151,9	105,8	123,5	16,7	-12,9	-9,2	0,2
• Savon et produits tensio-actifs	8,9	79,4	85,4	86,0	85,6	148,1	73,0	86,7	12,0	0,4
Or industriel	4,4	449,9	408,9	427,1	395,4	435,1	10,0	-3,3	-6,3	0,1
• Or sous forme brute	4,4	449,9	408,9	427,1	395,4	435,1	10,0	-3,3	-6,3	0,1
Indice global à l'exportation	1000,0	148,5	136,0	136,6	142,6	142,9	0,2	-3,8	-1,7	0,2
Indice des prix des produits sous jacents à l'exportation	935,0	149,51	137,2	137,9	143,8	144,4	0,4	-3,4	-1,2	0,4
Indice des prix des produits volatils à l'exportation	65,0	134,67	118,2	117,6	125,4	121,8	-2,9	-9,6	-9,0	-0,2

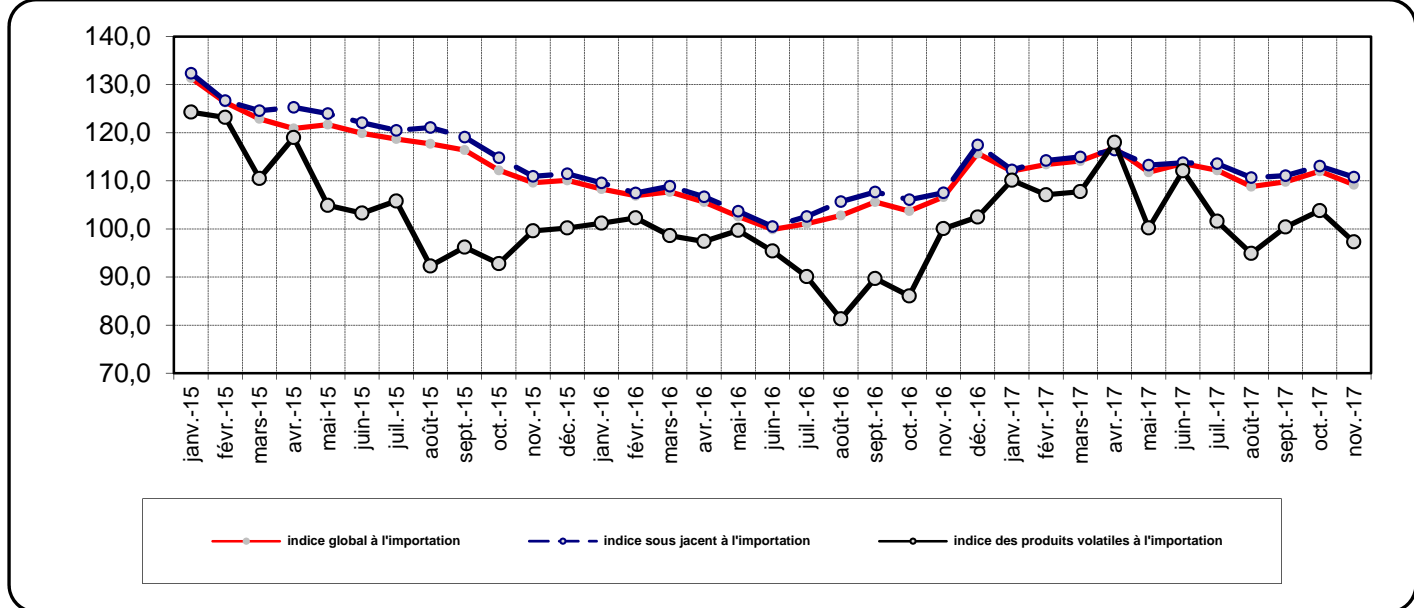
Source : ANSD/DSECN/DSC/BE

Tableau 3 : Termes de l'échange par groupe d'utilisation (base 100 en 2005)

	2016	2017			
	Nov.	Août	Sept.	Oct.	Nov.
Alimentation-boisson-tabac	1,17	1,22	1,26	1,24	1,27
Energie et lubrifiant	1,91	1,21	1,24	1,26	1,23
Matières premières animales et végétales	0,82	0,77	0,71	0,83	0,96
Matières premières minérales	1,58	1,77	1,41	1,79	1,26
Autres demi-produits	1,32	1,26	1,17	1,16	1,23
Produits finis destinés à la consommation	1,04	1,12	1,18	1,17	1,39
Termes de l'échange global	1,39	1,25	1,24	1,27	1,31

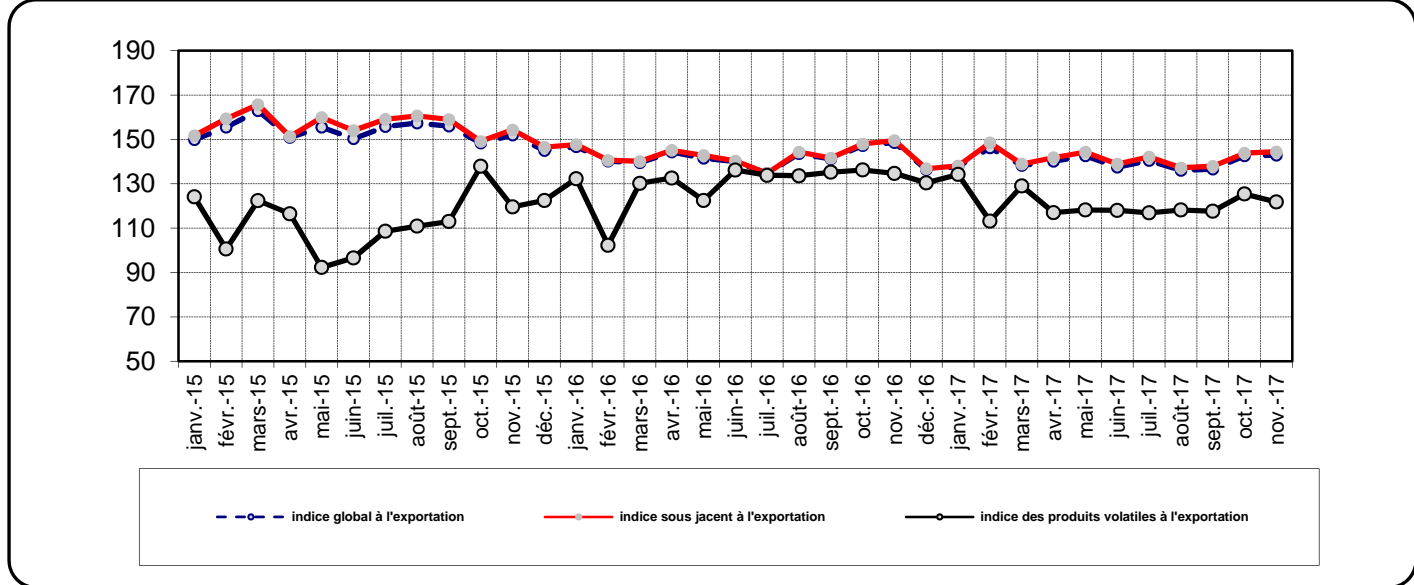
Source : ANSD/DSECN/DSC/BEE

Graphique 3 : Evolution des indices global, sous jacent et volatil à l'importation



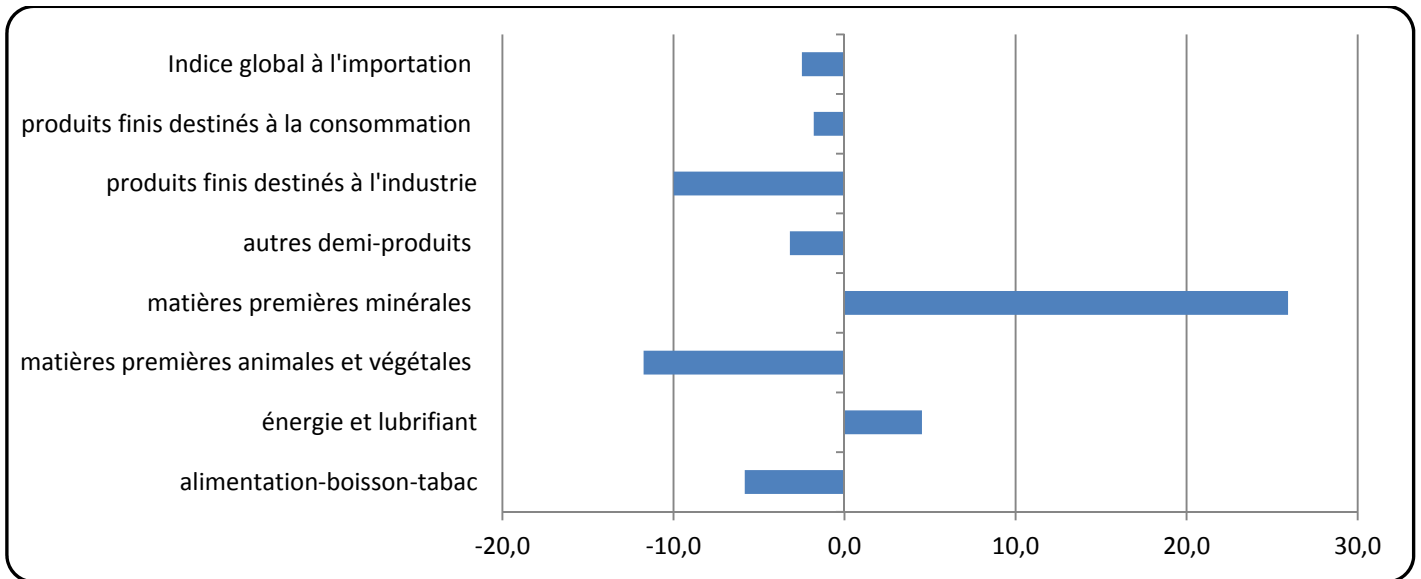
Source : ANSD/DSECN/DSC/BEE

Graphique 4 : Evolution des indices global, sous jacent et volatil à l'exportation



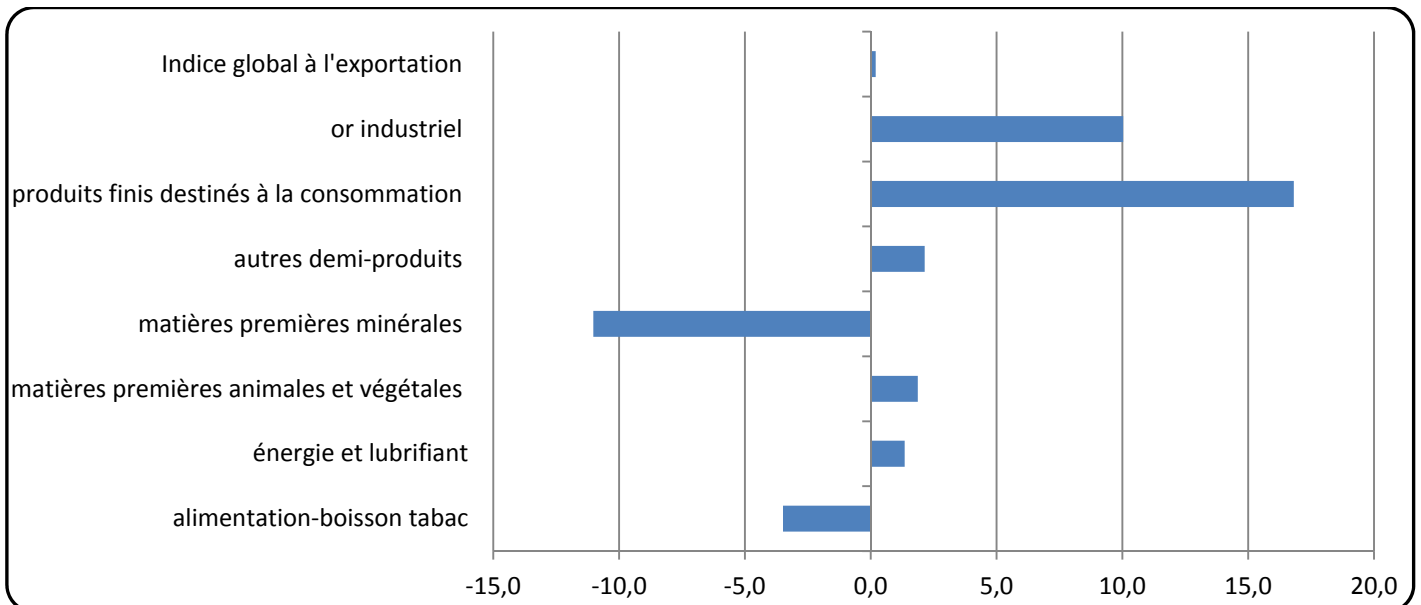
Source : ANSD/DSECN/DSC/BEE

Graphique 5: Variation mensuelle des prix à l'importation par groupe d'utilisation



Source : ANSD/DSECN/DSC/BEE

Graphique 6: Variation mensuelle des prix à l'exportation par groupe d'utilisation



Source : ANSD/DSECN/DSC/BEE

Méthodologie de calcul de la contribution en points à la variation totale de l'indice global

La contribution d'un groupe d'utilisation est sa part dans variation de l'indice global. Elle s'obtient comme suit :

Soit i un groupe d'utilisation

P_i : la pondération du groupe d'utilisation i dans l'indice global ;

P : la somme totale des pondérations des groupes d'utilisation ;

V_i : la variation du groupe d'utilisation i ;

I_i : le niveau de l'indice du groupe d'utilisation à la période $t-1$;

I : le niveau de l'indice global à la période $t-1$.

$Contrib_i$: la contribution du groupe d'utilisation i à la variation de l'indice global

$$Contrib_i = \frac{P_i}{P} * \frac{I_i}{I} * V_i$$

Par exemple, pour calculer la contribution, en pourcentage du groupe d'utilisation «*alimentation-boisson-tabac*» au titre des prix à l'importation du mois d'octobre 2017, nous procédons comme suit :

Libellé	Pondération	Oct. 16	Juillet 17	Août 17	Sept.16	Oct.17	Variation mensuelle	contribution
Alimentation-boisson-tabac	288,0	125,6	121,8	119,9	129,9	122,3	-5,8	-1,9
Indice global à l'importation	1000,0	106,6	108,8	109,8	112,0	109,2	-2,5	-2,5

$$-1,9 = \frac{288,0}{1000,0} * \frac{129,9}{112,0} * (-5,8)$$

Cela signifie que le groupe d'utilisation «*alimentation-boisson-tabac*» contribue à la baisse de l'indice global à l'importation de 1,9.

Agence Nationale de la Statistique et de la Démographie, Rocade Fann Bel-air Cerf-volant. BP 116 Dakar RP -Sénégal
Tél. : (221) 33 869 21 39 Fax : (221) 33 824 36 15

Directeur Général : Babacar NDIR

Directeur des Statistiques Economiques et de la Comptabilité Nationale : Mbaye FAYE

Chef de division des statistiques conjoncturelles: Maxime Bruno NAGNONHOU

Chef du Bureau des Echanges Extérieurs : El Hadji Omar SENGHOR

Equipe de rédaction : El Hadji Omar SENGHOR/ Sophie DIOP/ Thierno Ibrahima BARRY

Distribution : Division de la Diffusion, de la Documentation et des Relations avec les Usagers : El Hadji Malick GUEYE

Pour toute information s'adresser au Bureau des Echanges Extérieurs