

ANSD

Agence Nationale de
la Statistique et de la Démographie

**Note sur les indices mensuels des prix du Commerce Extérieur
(Mars 2015)**



Avertissement

La note mensuelle fait ressortir le niveau et l'évolution des indices de valeurs unitaires (I.V.U) des marchandises échangées entre le Sénégal et le reste du monde. La valeur unitaire est obtenue en rapportant la valeur de la marchandise à son volume. Exprimée en francs CFA par kg, elle traduit le prix par unité de masse. Ces indices sont de type Laspeyres, base 100 en 2005. La valeur de la marchandise est évaluée au prix CAF (Coût Assurance Fret) à l'importation et au prix FAB (Franco A Bord) à l'exportation. La nomenclature de produits retenue dans le calcul des indices de valeur unitaire est le Système Harmonisé (SH) de désignation et de codification des marchandises à quatre digits (SH4). Les I.V.U sont calculés pour les flux totaux à l'importation et à l'exportation. Afin de dégager la tendance fondamentale des prix aux échanges extérieurs, un indice sous-jacent¹ est calculé à côté d'un indice des produits volatiles qui, lui, rend compte de l'évolution des produits aux fortes variations de prix unitaire. Les données de base utilisées, principalement issues des statistiques douanières, sont relatives au commerce spécial². Les indices à l'importation et à l'exportation sont également calculés par groupe d'utilisation³. Dans les nomenclatures agrégées (SH à quatre digits et Groupes d'utilisation), les valeurs unitaires peuvent faire l'objet de sensibles fluctuations entre deux mois. Ceci tient en général à la structure des prix des produits qui composent ces nomenclatures...

I. EVOLUTION DES PRIX DU COMMERCE EXTERIEUR

Une baisse des prix des produits importés

En mars 2015, l'indice des prix à l'importation a connu une baisse de 2,7% par rapport au mois précédent. Cette évolution est imputable essentiellement au repli des prix des produits des groupes « énergie et lubrifiant » (-1,7%), « autres demi-produits » (-6,7%) et « produits finis destinés à la consommation » (-10,0%). Le renchérissement des produits du groupe « alimentation-boisson-tabac » (+3,9%) a modéré la tendance baissière. Comparés au mois de mars 2014, les prix à l'importation ont fléchi de 13,3%. Au premier trimestre de 2015, ils ont reculé de 8,4%, comparés à ceux de la période correspondante en 2014.

L'indice sous jacent des prix des produits à l'importation s'est contracté de 1,7%. Au même moment, celui des produits volatiles a connu un recul de 10,3%. Par rapport au mois de mars 2014, l'indice sous jacent s'est replié de 14,4%.

Un renchérissement des produits exportés

Les prix à l'exportation ont connu, en mars 2015, un accroissement de 4,7% par rapport au mois précédent. Cette évolution est liée à celui des prix des produits des groupes « alimentation-boisson-tabac » (+1,4%), « or industriel » (+4,9%), « énergie et lubrifiant » (+5,0%), « autres demi-produits » (+7,8%). La baisse des prix des produits du groupe « matières premières minérales » (-3,2%) a réduit cette tendance haussière. Comparés au mois de mars 2014, les prix à l'exportation ont progressé de 4,8%. Au premier trimestre de 2015, ils se sont relevés de 8,1%, par rapport à ceux de la période correspondante en 2014.

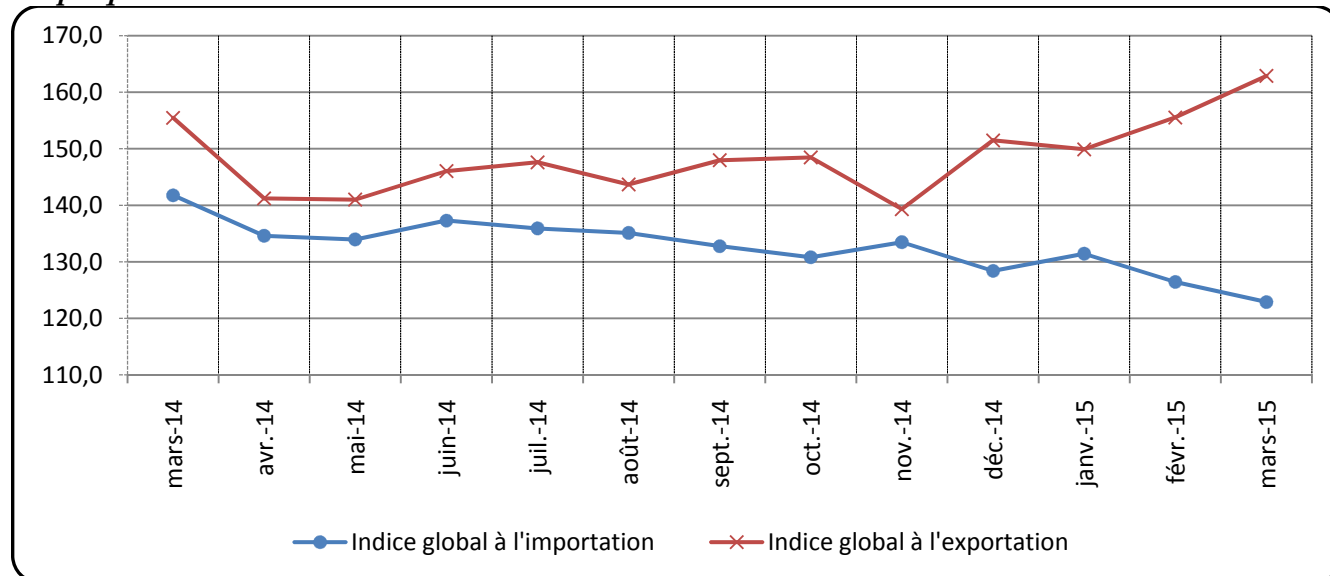
L'indice sous jacent des prix à l'exportation a progressé de 4,0%. Au même moment, celui des produits volatiles s'est relevé de 21,7%. En variation annuelle, l'indice sous jacent a augmenté de 4,5%.

¹ L'indice sous jacent est obtenu en élaguant de l'échantillon les produits dont les prix sont sujets à de fortes variations, dits produits volatiles tels que, les insecticides et herbicides à l'importation, ainsi que les mélanges odoriférants pour les industries alimentaires à l'exportation. Un produit est considéré comme volatile si son coefficient de variation est supérieur à 30%.

² Le commerce spécial enregistre les marchandises lorsqu'elles sont destinées à la consommation intérieure ou à l'exportation. Le commerce général comptabilise les marchandises quand elles entrent ou sortent du territoire national.

³ Les groupes d'utilisation classent les produits selon l'utilisation attendue du produit.

Graphique 1 : Evolution des indices du commerce extérieur

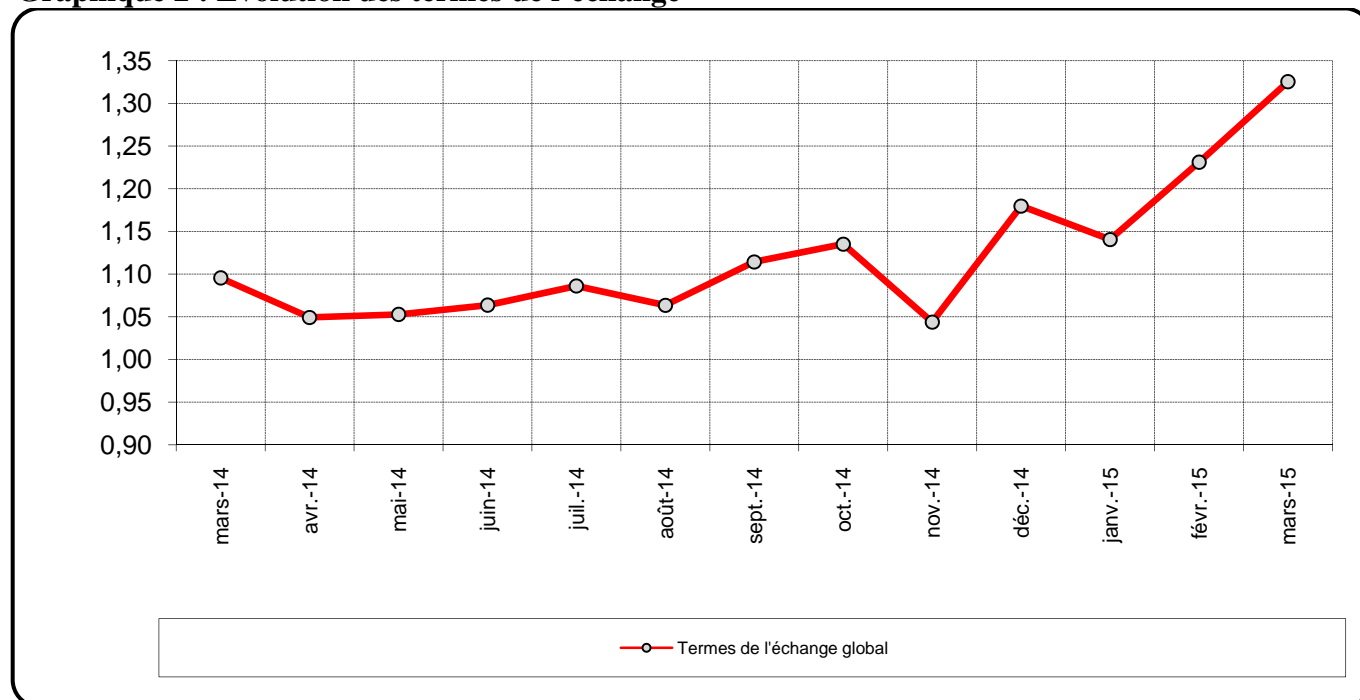


Source : ANSD

Une amélioration des termes de l'échange

Les termes de l'échange sont ressortis à 1,33 au cours de la période sous revue contre 1,23 au mois précédent. Cette amélioration résulte notamment de celle des termes de l'échange des produits des groupes « autres demi-produits » (1,47), « matières premières minérales » (1,45) et « énergie et lubrifiant » (1,64). Toutefois, la détérioration des termes de l'échange des produits des groupes « matières premières animales et végétales » (0,78) et « produits finis destinés à la consommation » (0,92) a amoindri cette compétitivité observée en mars 2015.

Graphique 2 : Evolution des termes de l'échange



II. EVOLUTION DES PRIX A L'IMPORTATION SELON LES GROUPES D'UTILISATION

Une baisse des prix des produits du groupe « énergie et lubrifiant »

Le repli des prix des produits du groupe « énergie et lubrifiant » (-1,7%) est en liaison avec celui du pétrole brut (-0,2%) et du gaz butane (-12,7%). Toutefois, l'accroissement des prix du pétrole raffiné (+0,6%) a amoindri cette tendance baissière. En variation annuelle, les prix des produits du groupe ont diminué de 31,4%. Au premier trimestre de 2015, ils ont chuté de 22,5%, comparés à ceux de la période correspondante en 2014.

Une contraction des prix des produits du groupe « autres demi-produits »

Le fléchissement des prix des produits du groupe « autres demi-produits » (-6,7%) s'explique essentiellement par celui des prix du bois scié (-3,7%), du clinquer (-13,1%) et des carreaux (-21,7%). Cependant le relèvement des prix des fils de machines en fer (+1,9%) a atténué cette tendance à la baisse. Par rapport au mois de mars 2014, les prix des produits du groupe ont reculé de 4,6%. Au premier trimestre de 2015, ils sont restés quasi stables, comparés à ceux de la période correspondante en 2014.

Un recul des prix des produits du groupe « produits finis destinés à la consommation »

Le recul des prix des produits du groupe « produits finis destinés à consommation » (-10,0%) est consécutif à celui des prix des médicaments (-6,3%) et des voitures de tourisme (-3,7%). Cette tendance baissière est contrebalancée par l'accroissement des prix du véhicule pour le transport en commun (+7,5%). Par rapport au mois de mars 2014, les prix des produits du groupe ont diminué de 0,5%. Au premier trimestre de 2015, ils se sont relevés de 8,7%, comparativement à ceux de la période correspondante en 2014.

Une hausse des prix des produits du groupe « alimentation-boisson-tabac »

L'accroissement des prix des produits du groupe « alimentation-boisson-tabac » (+3,9%) résulte de celui des prix du riz brisé (+8,9%), de l'huile de palme (+13,1%) et du sucre (+5,2%). En revanche, le repli des prix du lait (-0,3%) et du blé (-1,0%) a amoindri cette tendance baissière. Comparés au mois de mars 2014, les prix des produits du groupe ont régressé de 5,2%. Au premier trimestre de 2015, ils ont reculé de 5,3%, comparés à ceux de la période correspondante en 2014.

III EVOLUTION DES PRIX A L'EXPORTATION SELON LES GROUPES D'UTILISATION

Un accroissement des prix des produits du groupe « alimentation-boisson-tabac »

Le relèvement des prix des produits du groupe « alimentation-boisson-tabac » (+1,4%) résulte de celui des prix des produits halieutiques tels que les poissons frais (+1,1%), les mollusques (+2,3%) et les crustacés (+27,1%). Cependant, le repli des prix des poissons réfrigérés (-19,2%) et des conserves de poissons (-4,7%) a atténué cette tendance haussière. Par rapport au mois de mars 2014, les prix des produits à l'exportation de ce groupe ont chuté de 0,7%. Au premier trimestre de 2015, les prix à l'exportation des produits du groupe ont progressé de 2,7%, comparés à ceux de la période correspondante en 2014.

Un renchérissement du pétrole raffiné à l'exportation

La hausse des prix des produits du groupe « énergie et lubrifiant » (+5,0%) est imputable à celle des prix de son unique composante, le pétrole raffiné. Cet accroissement est consécutif au relèvement du cours mondial du pétrole raffiné évalué en euro. Par rapport au mois de mars 2014, les prix des produits du groupe se sont repliés de 1,7%. Au premier trimestre de 2015, ils ont augmenté de 7,8%, comparés à ceux de la période correspondante en 2014.

Un redressement des prix des produits du groupe « autres demi-produits »

L'accroissement des prix des produits du groupe « autres demi-produits » (+7,8%) est lié notamment à celui des prix de l'acide phosphorique (+6,8%) et des engrais (+34,3%). Toutefois, la baisse des prix du ciment (-1,2%) a atténué cette tendance haussière. En variation annuelle, les prix des produits du groupe ont progressé de 29,2%. Au premier trimestre de 2015, ils se sont relevés de 25,0%, comparés à ceux de la période correspondante en 2014.

Une hausse des prix de l'or à l'exportation

L'appréciation des prix du groupe « or industriel » (+4,9%) est imputable à celle des prix de son unique composante, l'or sous forme brute. Comparés au mois de mars 2014, les produits du groupe se sont renchérissés de 21,0%. Au premier trimestre de 2015, ils se sont relevés de 17,6%, par rapport à ceux de la période correspondante en 2014.

Une contraction des prix des produits du groupe « matières premières minérales »

Le fléchissement des prix des produits du groupe « matières premières minérales » (-3,2%) est dû notamment au repli des prix du sel (-1,0%) et autres argiles (-8,9%). En revanche, cette évolution est atténuée par le renchérissement des débris ou fonte de fer ou en acier (+0,9%). Comparés au mois de mars 2014, les prix des produits de ce groupe ont progressé de 2,4%. Au premier trimestre de 2015, ils se sont repliés de 13,0%, comparés à ceux de la période correspondante en 2014.

Annexe

Tableau 1 : Variation de l'indice des prix à l'importation par groupe d'utilisation (base 100 en 2005)

Groupe d'utilisation /produits	Poids	2014		2015			Variation en %			Contribution à la variation mensuelle
		Fév.	Déc.	janv.	fév.	mars	2015		Cumul 3 mois	
							Mars. / Fév.	Mars. / Mars.		
Alimentation-boisson-tabac	288,0	136,1	125,9	128,4	124,1	129,0	3,9	-5,2	-5,3	1,1
• Riz brisé	106,6	122,1	121,6	124,1	117,2	127,6	8,9	4,5	1,4	0,9
• Lait	27,5	185,0	131,7	135,0	145,7	145,2	-0,3	-21,5	-25,9	0,0
• Blé	28,8	155,6	143,4	151,6	146,2	144,8	-1,0	-7,0	0,8	0,0
• Huile de palme	16,4	175,1	129,8	168,5	123,8	139,9	13,1	-20,1	-17,8	0,2
• Sucre	12,3	116,8	120,1	104,0	110,2	115,9	5,2	-0,8	-8,3	0,1
Energie et lubrifiant	262,0	205,4	172,9	177,9	143,5	141,0	-1,7	-31,4	-22,5	-0,5
• Pétrole brut	163,1	216,3	179,3	190,3	143,4	143,2	-0,2	-33,8	-24,2	0,0
• Pétrole raffiné	67,0	177,6	157,7	152,9	133,3	134,1	0,6	-24,5	-19,5	0,0
• Gaz butane	29,4	210,4	169,1	165,3	163,6	142,8	-12,7	-32,1	-20,4	-0,5
Matières premières animales et végétales	17,7	173,0	145,6	165,2	163,8	162,6	-0,7	-6,0	-3,7	0,0
• Huile de soja	15,5	171,9	141,1	162,8	165,0	166,2	0,7	-3,4	-5,2	0,0
• Bois brut	2,2	180,5	177,3	181,7	155,4	137,0	-11,8	-24,1	8,5	0,0
Matières premières minérales	1,2	68,6	70,0	73,3	82,2	64,7	-21,2	-5,7	8,0	0,0
• Gypse	1,2	68,6	70,0	73,3	82,2	64,7	-21,2	-5,7	8,0	0,0
Autres demi-produits	179,6	117,7	116,3	121,9	120,4	112,3	-6,7	-4,6	0,0	-1,1
• Fils de machine en fer	23,9	125,3	120,7	113,5	115,8	118,0	1,9	-5,8	-6,3	0,0
• Bois scié	15,3	109,5	89,6	95,0	95,7	92,1	-3,7	-15,9	-7,1	0,0
• Clinker	12,2	180,7	179,8	297,8	185,1	160,9	-13,1	-11,0	11,2	-0,2
• Carreaux	9,1	125,8	106,6	119,8	134,1	105,0	-21,7	-16,6	-15,6	-0,2
Produits finis destinés à l'industrie	87,5	111,4	107,2	96,3	138,1	113,0	-18,2	1,4	7,0	-1,7
• Machines automatiques pour le traitement de l'information	10,2	109,5	137,7	153,1	349,4	193,5	-44,6	76,7	94,1	-1,3
• Véhicules pour le transport de marchandises	11,9	124,1	105,3	66,8	115,4	124,7	8,0	0,4	-6,1	0,1
• Groupe électrogène	8,6	104,7	150,7	76,6	116,1	90,2	-22,4	-13,9	-5,0	-0,2
Produits finis destinés à la consommation	164,0	89,8	85,0	88,6	99,4	89,4	-10,0	-0,5	8,7	-1,3
• Médicaments	36,2	122,5	98,7	97,4	163,3	153,1	-6,3	24,9	33,8	-0,3
• Voiture de tourisme	36,7	56,7	35,6	55,9	54,5	52,5	-3,7	-7,5	-1,4	-0,1
• Véhicule pour le transport en commun	12,1	107,5	144,2	143,4	129,3	139,0	7,5	29,3	35,9	0,1
Indice global à l'importation	1000,0	141,8	128,4	131,4	126,3	122,9	-2,7	-13,3	-8,4	-2,7

Source : ANSD/DSECN/DSC/BEE

Tableau 2 : Variation de l'indice des prix à l'exportation par groupe d'utilisation (base 100 en 2005)

Groupe d'utilisation / produits	Poids	2014		2015			2015			Contribution à la variation mensuelle
		Fév.	Déc.	janv.	fév.	mars	2015/2014			
							Mars. / Fév.	Mars./ Mars.	Cumul 3 mois	
Alimentation-boisson-tabac	333,4	139,4	129,0	132,7	136,5	138,4	1,4	-0,7	2,7	0,4
• Poissons frais	79,2	148,9	138,0	142,9	137,7	139,2	1,1	-6,5	-7,5	0,1
• Mollusques	62,3	139,8	124,1	144,7	154,0	157,6	2,3	12,7	14,6	0,1
• Poissons réfrigérés	60,2	124,9	102,0	107,3	126,7	102,4	-19,2	-18,0	-8,4	-0,9
• Crustacés	53,5	152,7	161,8	161,7	150,5	191,3	27,1	25,2	41,5	1,4
• Conserve de poisson	28,1	153,5	133,6	135,1	132,5	126,3	-4,7	-17,7	-15,7	-0,1
• Bouillon	17,7	83,0	84,0	82,4	82,7	83,3	0,7	0,4	0,7	0,0
• Extrait de malt et préparation alimentaire	14,4	155,6	123,8	117,0	126,8	127,9	0,8	-17,9	-10,7	0,0
Energie et lubrifiant	216,0	235,8	199,6	201,1	220,8	231,8	5,0	-1,7	7,8	1,5
• Pétrole raffiné	216,0	235,8	199,6	201,1	220,8	231,8	5,0	-1,7	7,8	1,5
Matières premières animales et végétales	57,9	163,7	118,9	125,0	123,4	126,9	2,8	-22,5	-15,2	0,1
• Huiles brutes d'arachides	37,5	180,8	121,9	131,9	129,7	138,6	6,8	-23,4	-14,1	0,2
• Coton	18,6	136,8	111,2	111,0	111,9	103,5	-7,5	-24,3	-20,6	-0,1
• Peaux brutes de bovins	1,7	84,4	135,8	125,7	111,2	124,2	11,7	47,1	31,1	0,0
Matières premières minérales	24,1	91,7	92,7	86,9	97,1	94,0	-3,2	2,4	-13,0	0,0
• Sel	8,9	117,9	120,0	107,1	129,0	127,6	-1,0	8,2	-3,4	0,0
• Autres argiles	7,0	104,9	105,7	102,3	109,3	99,6	-8,9	-5,1	-2,0	0,0
• Débris ou fonte de fers ou en acier	8,2	51,9	51,9	51,9	51,9	52,3	0,9	0,9	-39,6	0,0
Autres demi-produits	299,4	127,6	160,5	149,5	152,9	164,9	7,8	29,2	25,0	2,3
• Ciment	175,2	109,1	117,5	115,8	119,5	118,1	-1,2	8,2	9,3	0,0
• Acide phosphorique	48,5	134,7	180,7	160,9	175,4	187,3	6,8	39,1	34,8	1,3
• Engrais	32,0	146,6	166,3	166,3	129,2	173,5	34,3	18,4	22,1	0,9
Produits finis destinés à la consommation	64,8	101,4	98,0	96,8	80,3	88,7	10,6	-12,5	-12,5	0,4
• Produits de beauté	19,9	100,1	91,2	96,0	96,4	94,2	-2,3	-5,9	-5,8	0,0
• Articles de ménage	9,2	140,7	97,5	123,9	57,1	92,8	62,5	-34,0	-24,4	0,2
• Savon et produits tensio-actifs	8,9	107,3	166,0	124,2	85,3	120,5	41,3	12,3	-18,5	0,2
Or industriel	4,4	367,1	420,8	423,8	423,5	444,3	4,9	21,0	17,6	0,1
• Or sous forme brute	4,4	367,1	420,8	423,8	423,5	444,3	4,9	21,0	17,6	0,1
Indice global à l'exportation	1000,0	155,5	151,5	149,9	155,5	162,9	4,7	4,8	8,1	4,7

Source : ANSD/DSECN/DSC/BEE

Tableau 3: Evolution de l'indice sous jacent, volatile, global à l'importation (base 100 en 2005)

	Poids	2014		2015			Variation en %		
		Mars	Déc.	Janv.	Févr.	Mars	2015	2015/2014	
							Mars/ Fév.	Mars / Mars.	Cumul 3 mois
Indice global à l'importation	100	141,8	128,4	131,4	126,3	122,9	-2,7	-13,3	-8,4
Indice sous jacent à l'importation	88,2	145,6	129,9	132,4	126,7	124,6	-1,7	-14,4	-9,9
Indice des produits volatiles à l'importation	11,8	113,4	117,1	124,3	123,2	110,5	-10,3	-2,6	5,6

Source : ANSD/DSECN/DSC/BEE

Tableau 4: Evolution de l'indice sous jacent, volatile, global à l'exportation (base 100 en 2005)

	Poids	2014		2015			Variation en %		
		Mars	Déc.	Janv.	Févr.	Mars	2015	2015/2014	
							Mars/ Fév.	Mars / Mars.	Cumul 3 mois
Indice global à l'exportation	100	155,5	151,5	149,9	155,5	162,9	4,7	4,8	8,1
Indice sous jacent à l'exportation	93,5	158,5	153,6	151,7	159,3	165,7	4,0	4,5	8,2
Indice des produits volatiles à l'exportation	6,5	112,4	121,2	124,1	100,6	122,4	21,7	8,9	7,5

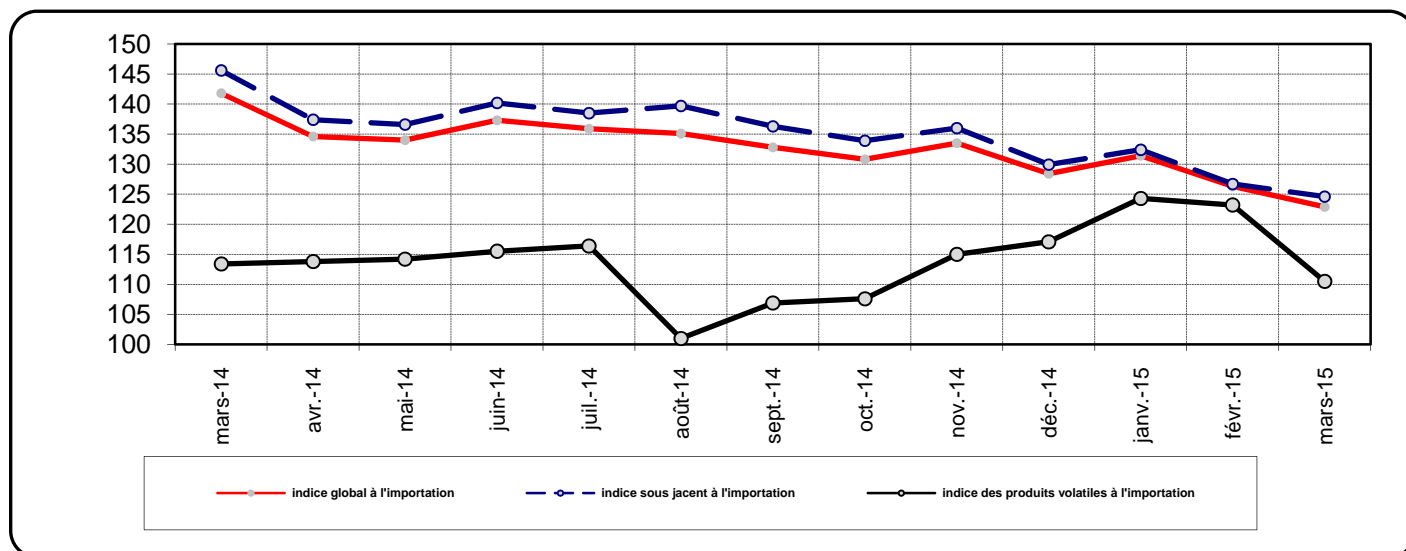
Source : ANSD/DSECN/DSC/BEE

Tableau 5: Termes de l'échange par groupe d'utilisation (base 100 en 2005)

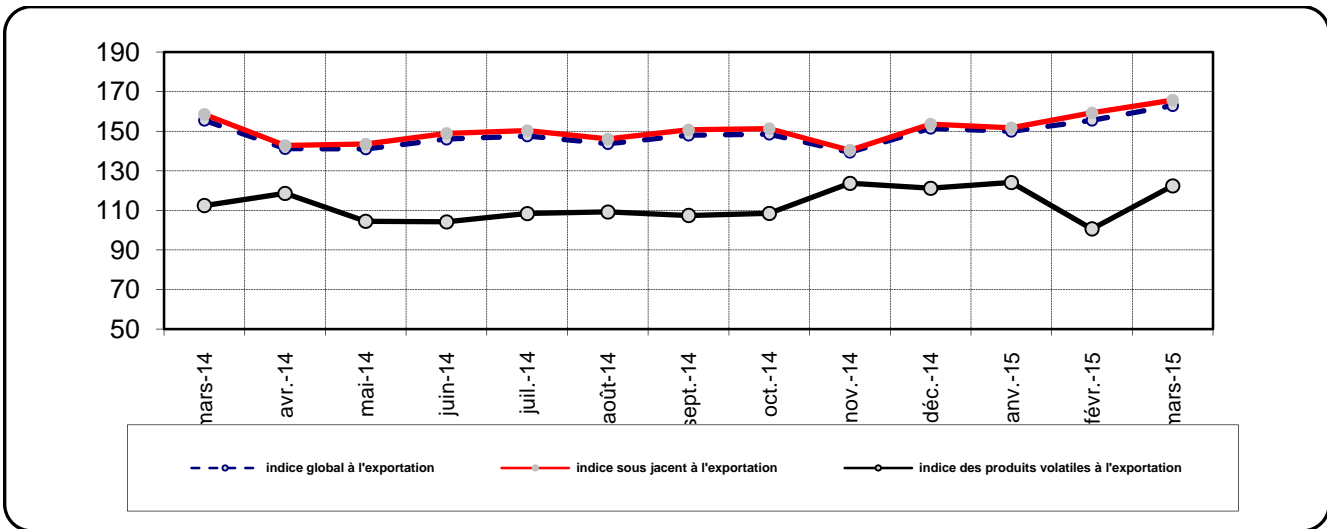
	2014		2015		
	Mars	Déc.	Janv.	Fév.	Mars
Alimentation-boisson-tabac	0,97	1,03	1,03	1,10	1,07
Energie et lubrifiant	1,30	1,15	1,13	1,54	1,64
Matières premières animales et végétales	0,82	0,82	0,76	0,75	0,78
Matières premières minérales	1,10	1,32	1,19	1,18	1,45
Autres demi-produits	1,01	1,38	1,23	1,27	1,47
Produits finis destinés à la consommation	0,90	1,15	1,09	0,81	0,92
Termes de l'échange global	1,10	1,18	1,14	1,23	1,33

Source : ANSD/DSECN/DSC/BEE

Graphique 3 : Evolution des indices global, sous jacent et volatil à l'importation

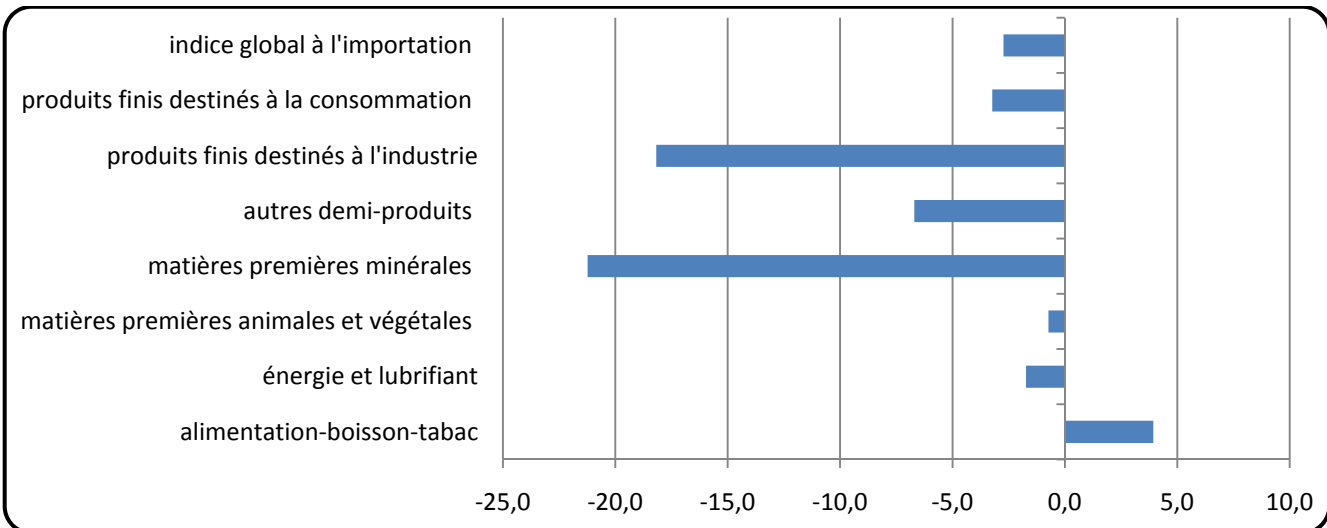


Graphique 4 : Evolution des indices global, sous jacent et volatil à l'exportation



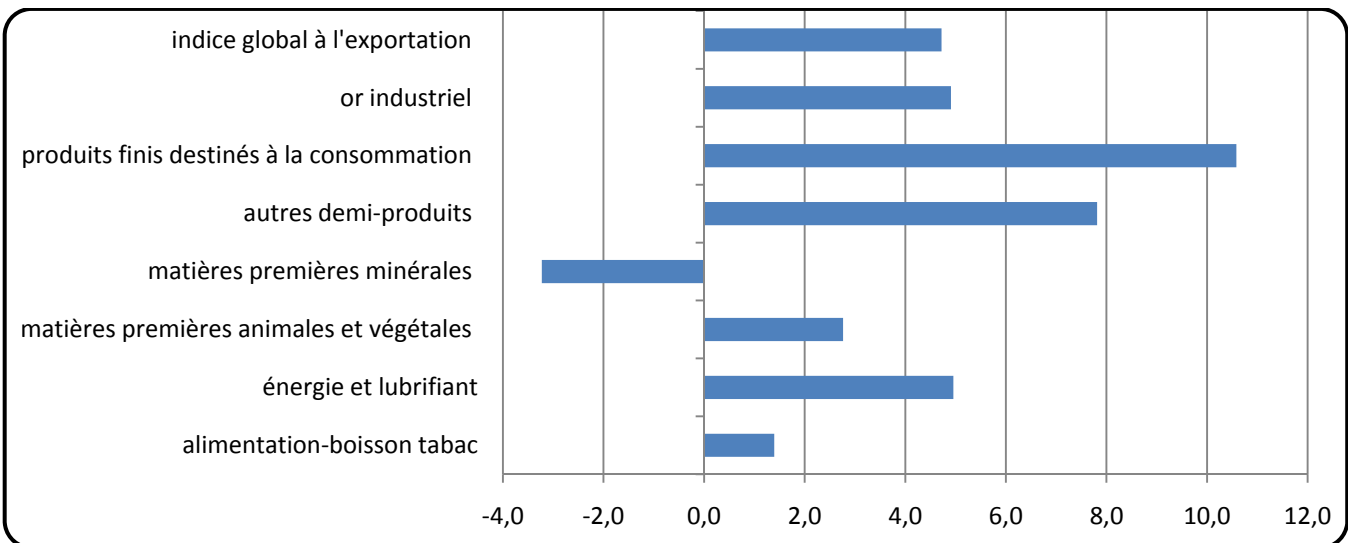
Source : ANSD/DSECN/DSC/BEE

Graphique 5: Variation mensuelle des prix à l'importation par groupe d'utilisation



Source : ANSD/DSECN/DSC/BEE

Graphique 6: Variation mensuelle des prix à l'exportation par groupe d'utilisation



Source : ANSD/DSECN/DSC/BEE

Méthodologie de calcul de la contribution en points à la variation totale de l'indice global

La contribution d'un groupe d'utilisation est sa part dans variation de l'indice global. Elle s'obtient comme suit :

Soit i un groupe d'utilisation

P_i : la pondération du groupe d'utilisation i dans l'indice global ;

P : la somme totale des pondérations des groupes d'utilisation ;

V_i : la variation du groupe d'utilisation i ;

I_i : le niveau de l'indice du groupe d'utilisation à la période $t-1$;

I : le niveau de l'indice global à la période $t-1$.

$Contrib_i$: la contribution du groupe d'utilisation i à la variation de l'indice global

$$Contrib_i = \frac{P_i}{P} * \frac{I_i}{I} * V_i$$

Par exemple pour calculer la contribution, en pourcentage du groupe d'utilisation « **alimentation-boisson-tabac** », nous procédons comme suit :

Libellé	Pondération	Mars	Décembre	Janvier	Février	Mars	Variation mensuelle	contribution
Alimentation-boisson-tabac	288,0	136,1	125,9	128,4	124,1	129,0	3,9	1,1
Indice global à l'importation	1000,0	141,8	128,4	131,4	126,3	122,9	-2,7	-2,7

$$1,1 = \frac{288,0}{1000} * \frac{124,1}{126,3} * 3,9$$

Cela signifie que le groupe d'utilisation « **alimentation-boisson-tabac** » atténue la baisse de l'indice global à l'importation de 1,1.

Agence Nationale de la Statistique et de la Démographie, Rocade Fann Bel-air Cerf-volant. BP 116 Dakar RP -Sénégal

Tél. : (221) 33 869 21 39 Fax : (221) 33 824 36 15

Directeur de Publication : Aboubacar Sédikh BEYE **Adjoint** : Mamadou Falou MBENGUE

Directeur des Statistiques Economiques et de la Comptabilité Nationale : MBaye FAYE

Chef de division des statistiques conjoncturelles: Maxime Bruno NAGNONHOU

Chef de bureau des échanges extérieurs: Daouda BALLE

Equipe de rédaction : Daouda BALLE /El Hadji Omar SENGHOR/ Sophie DIOP

Distribution : Division de la Diffusion, de la Documentation et des Relations avec les Usagers : El Hadji Malick GUEYE

Pour toute information s'adresser au Bureau des Echanges Extérieurs