

**ANSD**

Agence Nationale de  
la Statistique et de la Démographie

**Note sur les indices mensuels des prix du Commerce Extérieur  
(Mai 2016)**



## **Avertissement**

*La note mensuelle des indices des prix du commerce extérieur fait ressortir le niveau et l'évolution des indices de valeurs unitaires (I.V.U) des marchandises échangées entre le Sénégal et le reste du monde. La valeur unitaire est obtenue en rapportant la valeur de la marchandise à son volume. Exprimée en francs CFA par kg, elle traduit le prix par unité de masse. Ces indices sont de type Laspeyres, base 100 en 2005. La valeur de la marchandise est évaluée au prix CAF (Coût Assurance Fret) à l'importation et au prix FAB (Franco A Bord) à l'exportation. La nomenclature de produits retenue dans le calcul des indices de valeur unitaire est le Système Harmonisé (SH) de désignation et de codification des marchandises à quatre positions (SH4). Les I.V.U sont calculés pour les flux totaux à l'importation et à l'exportation. Afin de dégager la tendance fondamentale des prix aux échanges extérieurs, un indice sous-jacent<sup>1</sup> est calculé à côté d'un indice des produits volatiles qui, lui, rend compte de l'évolution des produits aux fortes variations des prix unitaires. Les données de base utilisées, principalement issues des statistiques douanières, sont relatives au commerce spécial<sup>2</sup>. Les indices à l'importation et à l'exportation sont également calculés par groupe d'utilisation<sup>3</sup>.*

*Dans les nomenclatures agrégées (SH à quatre positions et Groupes d'utilisation), les valeurs unitaires peuvent faire l'objet de sensibles fluctuations entre deux mois. Ceci tient en général à la structure des prix des produits qui composent ces nomenclatures.*

## **I. EVOLUTION DES PRIX DU COMMERCE EXTERIEUR**

### ***Une baisse des prix des produits importés***

Les prix des produits à l'importation ont chuté de 2,8%, en mai 2016, comparés au mois précédent. Cette évolution est essentiellement imputable à la baisse des prix des produits des groupes « alimentation-boisson-tabac » (-5,5%), « produits finis destinés à l'industrie » (-4,3%), « énergie et lubrifiant » (-2,5%) et « produits finis destinés à la consommation » (-2,1%). Toutefois, le renchérissement des produits du groupe « autres demi-produits » (+1,4%) a modéré la baisse. Comparés à mai 2015, les prix à l'importation ont fléchi de 15,7%. Sur les cinq premiers mois de 2016, ils ont reculé de 14,8%, relativement à ceux de la période correspondante de 2015.

Les prix des produits sous jacents se sont repliés de 2,8% tandis que ceux des produits volatils ont augmenté de 2,4%. Par rapport à mai 2015, les prix des produits sous jacents ont fléchi de 16,4% et ceux des produits volatils de 5,0%.

### ***Une chute des prix des produits exportés***

Les prix des produits à l'exportation ont reculé de 1,9%, en mai 2016, comparés à ceux du mois précédent. Ce résultat est lié à la baisse des prix des produits des groupes « énergie et lubrifiant » (-10,5%), « or industriel » (-9,4%), « produits finis destinés à la consommation » (-5,2%), « matières premières minérales » (-4,9%) et, dans une moindre mesure, « autres demi-produits » (-1,4%). En revanche, la hausse des prix des produits du groupe « alimentation-boisson-tabac » (+3,5%) a modéré cette baisse. Comparés à mai 2015, les prix des produits à l'exportation ont reculé de 9,0%. Sur les cinq premiers mois de 2016, ils se sont repliés de 8,1%, par rapport à ceux de la période correspondante de 2015.

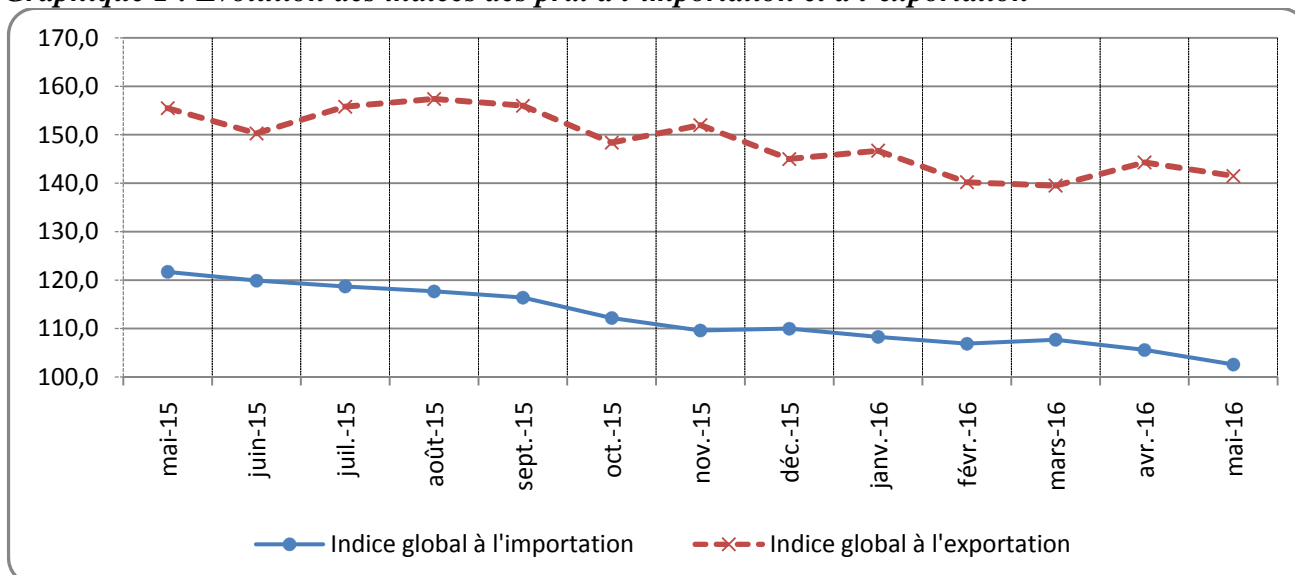
Les prix des produits sous jacents et ceux des produits volatils se sont repliés respectivement de 1,6% et de 7,6%. Par rapport à mai 2015, les prix des produits sous jacents ont chuté de 10,7% au moment où, ceux des produits volatils ont augmenté de 32,7%.

<sup>1</sup> L'indice des prix des produits sous jacents est obtenu en élaguant de l'échantillon les produits dont les prix sont sujets à de fortes variations, dits produits volatiles tels que, les insecticides et herbicides à l'importation, ainsi que les mélanges odoriférants pour les industries alimentaires à l'exportation. Un produit est considéré comme volatile si son coefficient de variation est supérieur à 30%.

<sup>2</sup> Le commerce spécial enregistre les marchandises lorsqu'elles sont destinées à la consommation intérieure ou à l'exportation. Le commerce général comptabilise les marchandises quand elles entrent ou sortent du territoire national.

<sup>3</sup> Les groupes d'utilisation classent les produits selon l'utilisation attendue du produit.

**Graphique 1 : Evolution des indices des prix à l'importation et à l'exportation**

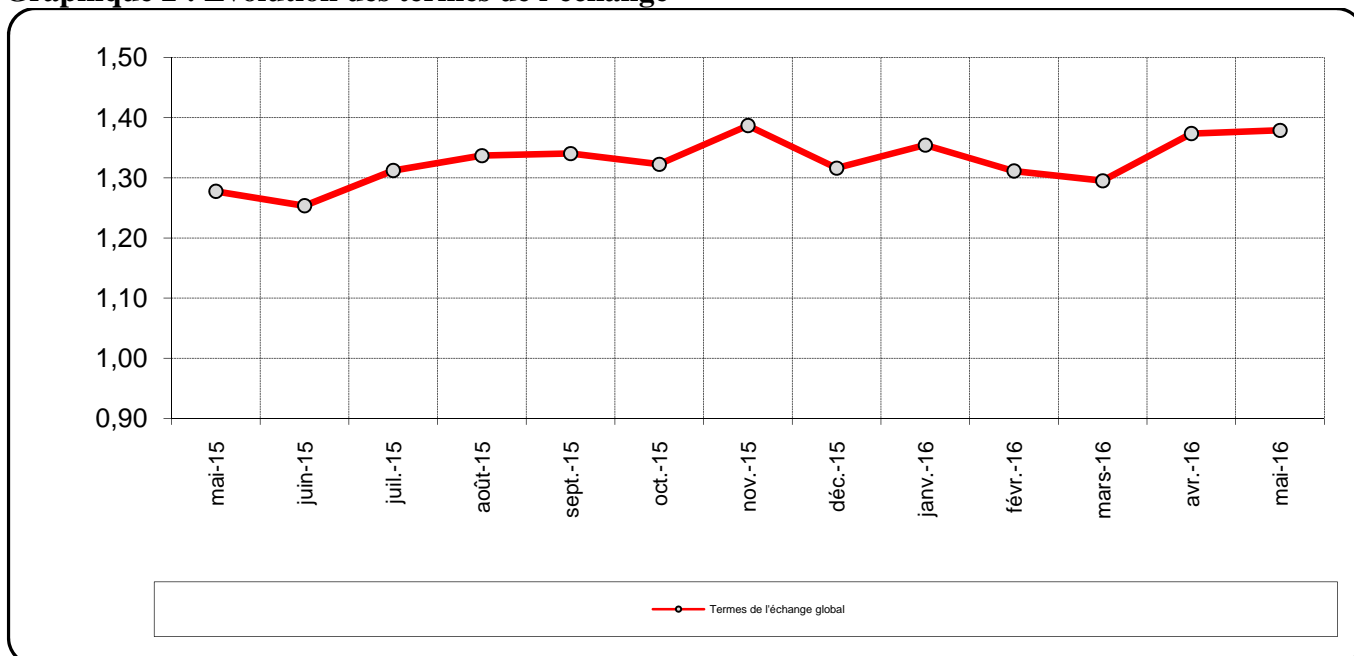


Source : ANSD

**Une amélioration des termes de l'échange**

Les termes de l'échange sont ressortis à 1,38 en mai 2016. Ce résultat est lié à la bonne tenue des prix des produits des groupes « autres demi-produits » (1,57), « alimentation-boisson-tabac » (1,28), « énergie et lubrifiant » (1,23), « matières premières minérales » (1,17) et, dans une moindre mesure, « produits finis destinés à la consommation » (1,14). Toutefois, la détérioration des termes de l'échange des produits du groupe « matières premières animales et végétales » (0,87) a réduit la compétitivité des unités exportatrices en mai 2016.

**Graphique 2 : Evolution des termes de l'échange**



Source : ANSD

## II. EVOLUTION DES PRIX A L'IMPORTATION SELON LES GROUPES D'UTILISATION

### ***Un fléchissement des prix des produits du groupe « alimentation boisson tabac »***

Le repli des prix des produits du groupe « alimentation-boisson-tabac » (-5,5%) est imputable à celui des prix des denrées alimentaires, notamment le riz brisé (-12,1%), le lait (-21,0%) et l'huile de palme (-14,4%). La hausse des prix du blé (+1,2%) et du sucre (+9,0%) a atténué cette baisse. Comparés à mai 2015, les prix des produits du groupe ont fléchi de 11,1%. Sur les cinq premiers mois de 2016, ils ont reculé de 6,5%, par rapport à ceux de la période correspondante de 2015.

### ***Une contraction des prix des produits du groupe « produits finis destinés à l'industrie »***

La chute des prix des produits du groupe « produits finis destinés à l'industrie » (-4,3%) est expliquée par celle des prix des machines automatiques pour le traitement de l'information (-11,4%) et des véhicules pour le transport des marchandises (-17,8%). Cette évolution est atténuée par le renchérissement des groupes électrogènes (+9,2%). Par rapport à mai 2015, les prix des produits à l'importation de ce groupe ont diminué de 11,6%. Sur les cinq premiers mois de 2016, ils se sont repliés de 12,3%, comparativement à ceux de la période correspondante de 2015.

### ***Une diminution des prix des produits du groupe « énergie et lubrifiant »***

Les prix des produits du groupe « énergie et lubrifiant » se sont repliés en mai 2016 de 2,5%. Cette évolution est en liaison avec celle des prix du pétrole brut (-3,8%) suite à une offre abondante de ce produit et du pétrole raffiné (-3,6%). Toutefois, l'augmentation du prix du gaz butane (+7,8%) a modéré cette baisse. Comparés à mai 2015, les prix des produits de ce groupe ont fléchi de 28,5%. Sur les cinq premiers mois de 2016, ils ont reculé de 26,4%, comparés à ceux de la période correspondante de 2015.

### ***Un recul des prix des produits du groupe « produits finis destinés à la consommation »***

La baisse des prix des produits du groupe « produits finis destinés à la consommation » (-2,1%), fait suite à celle des prix des véhicules pour le transport en commun (-10,2%). Toutefois, la hausse des prix des médicaments (+18,0%) et des voitures de tourisme (+11,7%) a atténué cette baisse. Comparés à mai 2015, les prix des produits de ce groupe ont reculé de 5,0%. Sur les cinq premiers mois de 2016, ils ont diminué de 10,5%, comparés à ceux de la période correspondante de 2015.

### ***Une remontée des prix des produits du groupe « autres demi-produits »***

Le relèvement des prix des produits du groupe « autres demi-produits » (+1,4%) est dû à celui des prix des fils de machine en fer (+10,8%), du clinker (+14,5%) et des carreaux (+17,2%). Le fléchissement des prix du bois scié (-4,9%) a atténué la hausse. Comparés à mai 2015, les prix des produits du groupe ont régressé de 13,3%. Sur les cinq premiers mois de 2016, ils se sont repliés de 14,1%, par rapport à ceux de la période correspondante de 2015.

### III EVOLUTION DES PRIX A L'EXPORTATION SELON LES GROUPES D'UTILISATION

#### ***Un recul des prix du groupe « énergie et lubrifiant »***

Le repli des prix des produits du groupe « énergie et lubrifiant » en rythme mensuel (-10,5%) est consécutif à celui des prix de son unique composante, le pétrole raffiné. Comparés à mai 2015, les prix de ce produit ont baissé de 33,5%. Sur les cinq premiers mois de 2016, ils se sont contractés de 27,3%, par rapport à ceux de la période correspondante de 2015.

#### ***Une diminution des prix du groupe « or industriel »***

La dépréciation des prix des produits du groupe « or industriel » (-9,4%) est liée à celle des prix de son unique composante, à savoir l'or sous forme brute. Comparés à mai 2015, les prix des produits du groupe ont chuté de 5,8%. Sur les cinq premiers mois de 2016, ils se sont repliés de 0,4%, relativement à ceux de la période correspondante de 2015.

#### ***Un repli des prix des produits du groupe « produits finis destinés à la consommation »***

La baisse des prix des produits du groupe « produits finis destinés à la consommation » en variation mensuelle (-5,2%) est liée essentiellement à celle des articles de ménage (-23,3%) et des savons et produits tensio-actifs (-15,0%). La hausse des prix des produits de beauté (+2,5%) a toutefois modéré ce repli. Par rapport à mai 2015, les prix à l'exportation des produits de ce groupe ont chuté de 0,6%. Sur les cinq premiers mois de 2016, ils se sont relevés de 3,6%, relativement à ceux de la période correspondante de 2015.

#### ***Une baisse des prix des produits du groupe « matières premières minérales »***

Le recul des prix des produits du groupe « matières premières minérales » (-4,9%) est principalement lié à la dépréciation des prix du sel (-4,8%) et des autres argiles (-7,0%). Comparativement à mai 2015, les prix des produits du groupe ont chuté de 3,2%. Sur les cinq premiers mois de 2016, ils ont augmenté de 3,6%, comparés à ceux de la période correspondante de 2015.

#### ***Un fléchissement des prix du groupe « autres demi-produits »***

Le repli des prix des produits du groupe « autres demi-produits » (-1,4%) est imputable à celui des prix de l'acide phosphorique (-0,7%) et de l'engrais (-9,4%). Comparés à mai 2015, les prix des produits de ce groupe ont reculé de 1,3%. Sur les cinq premiers mois de 2016, ils ont fléchi de 1,4%, comparés à ceux de la période correspondante de 2015.

#### ***Un renchérissement des produits du groupe « alimentation-boisson-tabac »***

La remontée des prix des produits du groupe « alimentation-boisson-tabac » (+3,5%) est imputable essentiellement à celle des prix des crustacés (+38,9%) et des conserves de poissons (+31,3%). En revanche, le fléchissement, principalement des mollusques (-12,4%) et des poissons frais (-4,9%) a modéré cette hausse. Comparés à mai 2015, les prix des produits du groupe se sont relevés de 1,2%. Sur les cinq premiers mois de 2016, ils ont régressé de 1,3%, par rapport à ceux de la période correspondante de 2015.

# Annexes

**Tableau 1 : Variation de l'indice des prix à l'importation par groupe d'utilisation (base 100 en 2005)**

Groupe d'utilisation /produits	Poids	2015	2016					Variation en %			Contribution à la variation mensuelle
		Mai	Fév.	Mars	Avril	Mai	2016	2016/2015			
							Mai/Avril	Mai/Mai	Moyenne 5 mois		
<b>Alimentation-boisson-tabac</b>	<b>288,0</b>	<b>126,1</b>	<b>117,7</b>	<b>120,2</b>	<b>118,7</b>	<b>112,2</b>	<b>-5,5</b>	<b>-11,1</b>	<b>-6,5</b>	<b>-1,8</b>	
• Riz brisé	106,6	119,9	128,8	126,9	123,7	108,7	-12,1	-9,3	1,5	-1,5	
• Lait	27,5	150,4	100,2	99,8	118,6	93,7	-21,0	-37,7	-27,8	-0,6	
• Blé	28,8	140,2	111,5	125,2	116,3	117,6	1,2	-16,1	-18,0	0,0	
• Huile de palme	16,4	115,7	126,8	152,9	163,7	140,2	-14,4	21,2	8,7	-0,4	
• Sucre	12,3	114,2	117,0	113,7	116,5	127,0	9,0	11,2	6,0	0,1	
<b>Energie et lubrifiant</b>	<b>262,0</b>	<b>148,5</b>	<b>111,5</b>	<b>112,9</b>	<b>108,9</b>	<b>106,1</b>	<b>-2,5</b>	<b>-28,5</b>	<b>-26,4</b>	<b>-0,7</b>	
• Pétrole brut	163,1	150,3	107,3	107,9	107,8	103,7	-3,8	-31,0	-29,5	-0,6	
• Pétrole raffiné	67,0	145,8	114,0	112,1	110,3	106,4	-3,6	-27,1	-21,5	-0,2	
• Gaz butane	29,4	141,2	126,0	141,1	108,0	116,5	7,8	-17,5	-19,7	0,2	
<b>Matières premières animales et végétales</b>	<b>17,7</b>	<b>124,3</b>	<b>164,2</b>	<b>152,3</b>	<b>153,2</b>	<b>155,9</b>	<b>1,7</b>	<b>25,4</b>	<b>10,6</b>	<b>0,0</b>	
• Huile de soja	15,5	122,3	161,0	154,2	154,8	159,3	2,9	30,2	10,4	0,1	
• Bois brut	2,2	138,2	186,9	139,1	141,8	131,7	-7,1	-4,7	12,1	0,0	
<b>Matières premières minérales</b>	<b>1,2</b>	<b>67,7</b>	<b>70,7</b>	<b>75,6</b>	<b>70,7</b>	<b>82,8</b>	<b>17,1</b>	<b>22,3</b>	<b>3,1</b>	<b>0,0</b>	
• Gypse	1,2	67,7	70,7	75,6	70,7	82,8	17,1	22,3	3,1	0,0	
<b>Autres demi-produits</b>	<b>179,6</b>	<b>116,4</b>	<b>105,8</b>	<b>97,9</b>	<b>99,5</b>	<b>100,9</b>	<b>1,4</b>	<b>-13,3</b>	<b>-14,1</b>	<b>0,2</b>	
• Fils de machine en fer	23,9	113,7	102,1	89,2	88,5	98,1	10,8	-13,7	-17,8	0,2	
• Bois scié	15,3	97,7	81,2	88,0	88,5	84,1	-4,9	-13,9	-10,4	-0,1	
• Clinker	12,2	185,9	131,0	135,3	133,2	152,5	14,5	-18,0	-35,4	0,2	
• Carreaux	9,1	105,7	97,8	92,7	95,6	112,0	17,2	6,0	-15,1	0,1	
<b>Produits finis destinés à l'industrie</b>	<b>87,5</b>	<b>109,9</b>	<b>98,1</b>	<b>100,4</b>	<b>101,4</b>	<b>97,1</b>	<b>-4,3</b>	<b>-11,6</b>	<b>-12,3</b>	<b>-0,4</b>	
• Machines automatiques pour le traitement de l'information	10,2	129,8	123,3	128,4	163,3	144,6	-11,4	11,4	-27,5	-0,2	
• Véhicules pour le transport de marchandises	11,9	109,7	94,0	91,6	99,8	82,1	-17,8	-25,2	-7,1	-0,2	
• Groupe électrogène	8,6	105,2	88,2	91,8	80,9	88,3	9,2	-16,0	-7,8	0,1	
<b>Produits finis destinés à la consommation</b>	<b>164,0</b>	<b>83,6</b>	<b>80,5</b>	<b>87,5</b>	<b>81,1</b>	<b>79,4</b>	<b>-2,1</b>	<b>-5,0</b>	<b>-10,5</b>	<b>-0,3</b>	
• Médicaments	36,2	111,6	113,7	142,0	119,9	141,6	18,0	26,9	-3,6	0,7	
• Voiture de tourisme	36,7	48,0	43,8	40,8	42,4	47,3	11,7	-1,4	-18,6	0,2	
• Véhicule pour le transport en commun	12,1	153,3	147,1	169,4	94,5	84,8	-10,2	-44,7	-16,4	-0,1	
<b>Indice global à l'importation</b>	<b>1000,0</b>	<b>121,7</b>	<b>106,9</b>	<b>107,7</b>	<b>105,6</b>	<b>102,6</b>	<b>-2,8</b>	<b>-15,7</b>	<b>-14,8</b>	<b>-2,8</b>	
<b>Indice des prix des produits sous jacents à l'importation</b>	<b>882,0</b>	<b>124,0</b>	<b>107,5</b>	<b>108,9</b>	<b>106,7</b>	<b>103,7</b>	<b>-2,8</b>	<b>-16,4</b>	<b>-15,3</b>	<b>-3,1</b>	
<b>Indice des prix des produits volatils à l'importation</b>	<b>118,0</b>	<b>104,9</b>	<b>102,3</b>	<b>98,6</b>	<b>97,4</b>	<b>99,7</b>	<b>2,4</b>	<b>-5,0</b>	<b>-14,2</b>	<b>0,3</b>	

Source : ANSD/DSECN/DSC/BEE

**Tableau 2 : Variation de l'indice des prix à l'exportation par groupe d'utilisation (base 100 en 2005)**

Groupe d'utilisation / produits	Poids	2015					2016					Variation en %			Contribution à la variation mensuelle
		Mai	Fév.	Mars	Avril	Mai	2016		2016/2015						
							Mai/Avril	Mai/Mai	Moyenne 5 mois						
<b>Alimentation-boisson-tabac</b>	<b>333,4</b>	<b>141,9</b>	<b>130,9</b>	<b>129,8</b>	<b>138,7</b>	<b>143,6</b>	<b>3,5</b>	<b>1,2</b>	<b>-1,3</b>	<b>1,1</b>					
• Poissons frais	79,2	135,1	138,2	150,7	147,7	140,4	-4,9	3,9	4,3	-0,4					
• Mollusques	62,3	137,3	156,5	131,4	148,0	129,6	-12,4	-5,6	-6,5	-0,8					
• Poissons réfrigérés	60,2	128,7	95,7	113,4	131,2	129,0	-1,7	0,2	0,0	-0,1					
• Crustacés	53,5	202,6	140,1	141,5	149,1	207,2	38,9	2,3	-7,6	2,2					
• Conserve de poisson	28,1	122,8	127,9	92,9	117,3	154,0	31,3	25,5	-1,9	0,7					
• Bouillon	17,7	89,8	92,4	83,5	81,9	80,7	-1,4	-10,1	0,5	0,0					
• Extrait de malt et préparation alimentaire	14,4	127,6	151,8	138,0	134,1	136,7	2,0	7,1	2,5	0,0					
<b>Energie et lubrifiant</b>	<b>216,0</b>	<b>196,2</b>	<b>150,9</b>	<b>153,0</b>	<b>145,9</b>	<b>130,5</b>	<b>-10,5</b>	<b>-33,5</b>	<b>-27,3</b>	<b>-2,3</b>					
• Pétrole raffiné	216,0	196,2	150,9	153,0	145,9	130,5	-10,5	-33,5	-27,3	-2,3					
<b>Matières premières animales et végétales</b>	<b>57,9</b>	<b>128,0</b>	<b>138,1</b>	<b>136,5</b>	<b>131,2</b>	<b>136,1</b>	<b>3,7</b>	<b>6,3</b>	<b>6,0</b>	<b>0,2</b>					
• Huiles brutes d'arachides	37,5	135,2	146,1	144,1	132,6	139,8	5,4	3,4	3,0	0,2					
• Coton	18,6	115,0	124,4	123,5	130,1	133,8	2,8	16,3	15,1	0,0					
• Peaux brutes de bovins	1,7	111,2	110,7	110,7	110,7	79,4	-28,2	-28,5	-9,8	0,0					
<b>Matières premières minérales</b>	<b>24,1</b>	<b>99,7</b>	<b>101,7</b>	<b>99,7</b>	<b>101,4</b>	<b>96,5</b>	<b>-4,9</b>	<b>-3,2</b>	<b>3,6</b>	<b>-0,1</b>					
• Sel	8,9	138,6	116,0	110,7	115,2	109,7	-4,8	-20,9	-10,3	0,0					
• Autres argiles	7,0	100,6	141,8	141,8	141,8	131,9	-7,0	31,1	29,0	0,0					
• Débris ou fonte de fers ou en acier	8,2	56,2	52,2	52,1	52,2	52,2	0,0	-7,2	-1,4	0,0					
<b>Autres demi-produits</b>	<b>299,4</b>	<b>160,9</b>	<b>152,1</b>	<b>150,3</b>	<b>161,2</b>	<b>158,9</b>	<b>-1,4</b>	<b>-1,3</b>	<b>-1,4</b>	<b>-0,5</b>					
• Ciment	175,2	115,7	108,7	109,3	110,8	110,8	0,0	-4,2	-6,7	0,0					
• Acide phosphorique	48,5	195,0	168,6	166,0	183,1	181,8	-0,7	-6,8	-2,3	-0,2					
• Engrais	32,0	108,3	189,0	180,8	178,5	161,7	-9,4	49,2	14,7	-0,4					
<b>Produits finis destinés à la consommation</b>	<b>64,8</b>	<b>90,7</b>	<b>91,6</b>	<b>90,2</b>	<b>95,1</b>	<b>90,1</b>	<b>-5,2</b>	<b>-0,6</b>	<b>3,6</b>	<b>-0,2</b>					
• Produits de beauté	19,9	89,8	100,5	97,4	102,0	104,5	2,5	16,5	8,5	0,0					
• Articles de ménage	9,2	110,1	119,6	126,9	144,0	110,5	-23,3	0,4	32,9	-0,2					
• Savon et produits tensio-actifs	8,9	122,0	81,8	78,5	89,1	75,8	-15,0	-37,9	-29,9	-0,1					
<b>Or industriel</b>	<b>4,4</b>	<b>446,6</b>	<b>458,1</b>	<b>463,0</b>	<b>464,2</b>	<b>420,6</b>	<b>-9,4</b>	<b>-5,8</b>	<b>-0,4</b>	<b>-0,1</b>					
• Or sous forme brute	4,4	446,6	458,1	463,0	464,2	420,6	-9,4	-5,8	-0,4	-0,1					
<b>Indice global à l'exportation</b>	<b>1000,0</b>	<b>155,5</b>	<b>140,2</b>	<b>139,5</b>	<b>144,3</b>	<b>141,5</b>	<b>-1,9</b>	<b>-9,0</b>	<b>-8,1</b>	<b>-1,9</b>					
<b>Indice des prix des produits sous jacents à l'exportation</b>	<b>935,0</b>	<b>159,9</b>	<b>140,6</b>	<b>140,1</b>	<b>145,1</b>	<b>142,8</b>	<b>-1,6</b>	<b>-10,7</b>	<b>-9,1</b>	<b>-1,5</b>					
<b>Indice des prix des produits volatils à l'exportation</b>	<b>65,0</b>	<b>92,3</b>	<b>134,4</b>	<b>130,2</b>	<b>132,6</b>	<b>122,5</b>	<b>-7,6</b>	<b>32,7</b>	<b>17,3</b>	<b>-0,4</b>					

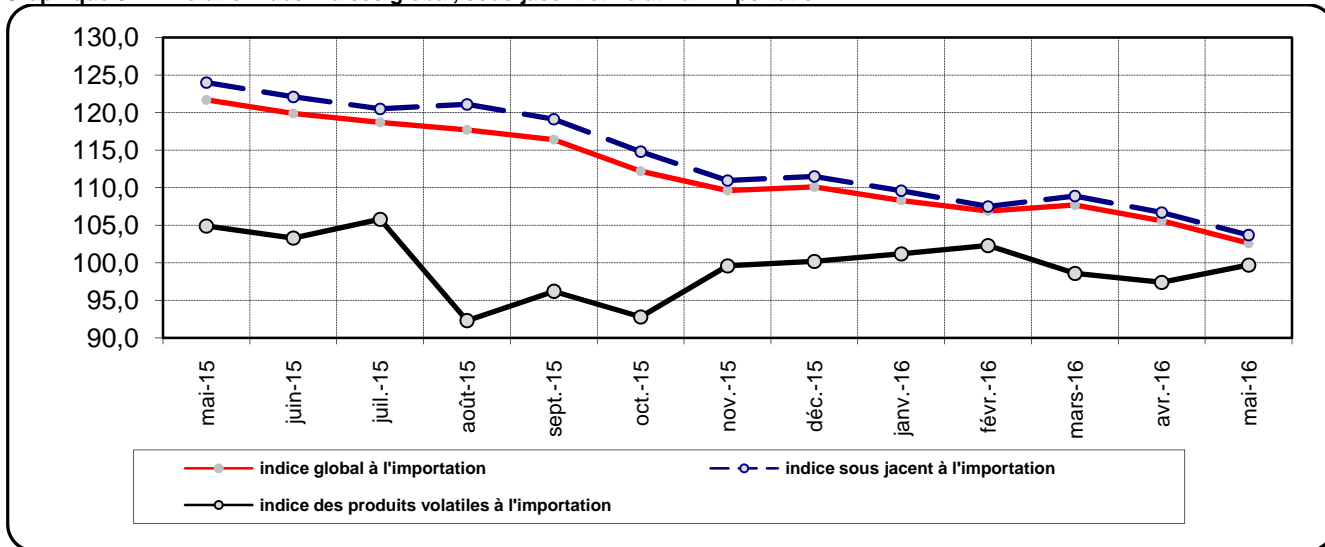
Source: ANSD/DSECN/DSC/BE

**Tableau 3: Termes de l'échange par groupe d'utilisation (base 100 en 2005)**

	2015	2016			
	Mai	Fév.	Mars	Avril	Mai
Alimentation-boisson-tabac	1,13	1,11	1,08	1,17	1,28
Energie et lubrifiant	1,32	1,35	1,35	1,34	1,23
Matières premières animales et végétales	1,03	0,84	0,90	0,86	0,87
Matières premières minérales	1,47	1,44	1,32	1,89	1,17
Autres demi-produits	1,38	1,44	1,54	1,62	1,57
Produits finis destinés à la consommation	1,09	1,14	1,03	1,17	1,14
<b>Termes de l'échange global</b>	<b>1,28</b>	<b>1,31</b>	<b>1,30</b>	<b>1,37</b>	<b>1,38</b>

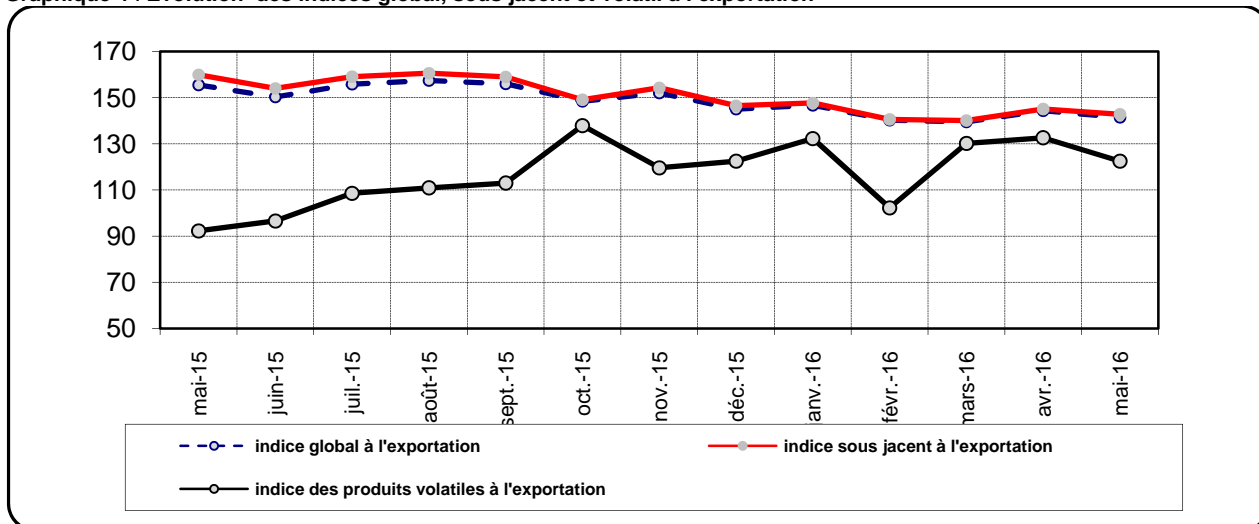
Source : ANSD/DSECN/DSC/BEE

Graphique 3 : Evolution des indices global, sous jacent et volatil à l'importation



Source : ANSD/DSECN/DSC/BEE

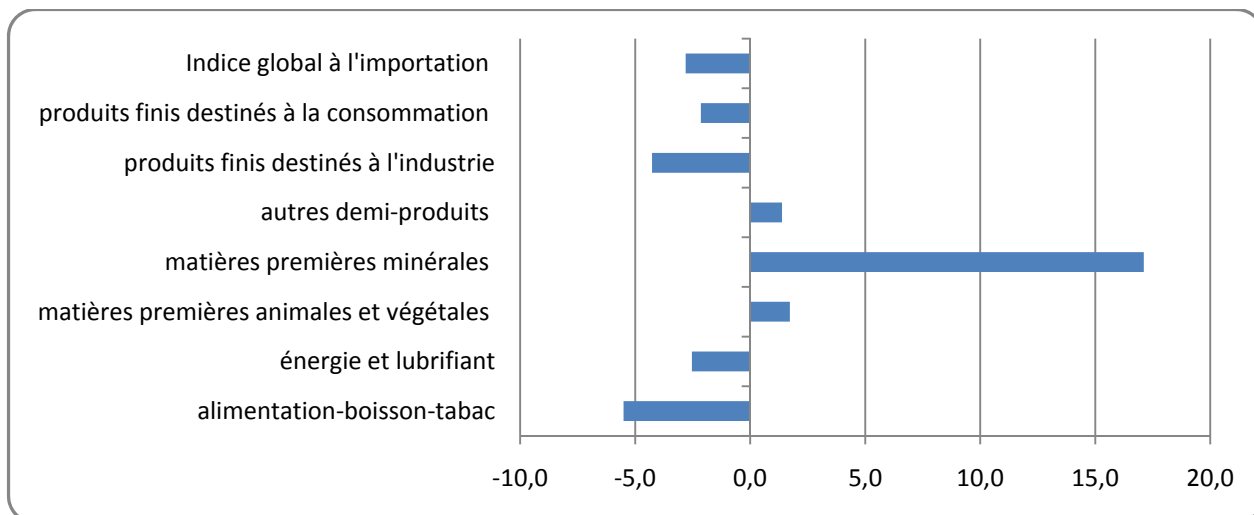
Graphique 4 : Evolution des indices global, sous jacent et volatil à l'exportation



Source : ANSD/DSECN/DSC/BEE

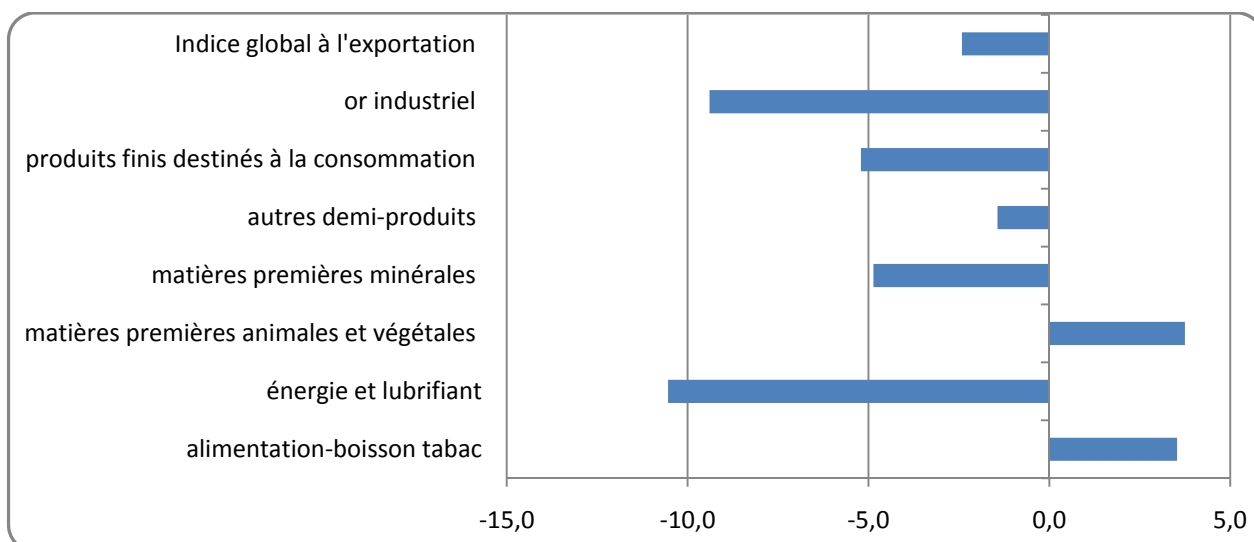


**Graphique 5: Variation mensuelle des prix à l'importation par groupe d'utilisation**



Source : ANSD/DSECN/DSC/BEE

**Graphique 6: Variation mensuelle des prix à l'exportation par groupe d'utilisation**



Source : ANSD/DSECN/DSC/BEE

## Méthodologie de calcul de la contribution en points à la variation totale de l'indice global

La contribution d'un groupe d'utilisation est sa part dans la variation de l'indice global. Elle s'obtient comme suit :

Soit  $i$  un groupe d'utilisation

$P_i$  : la pondération du groupe d'utilisation  $i$  dans l'indice global ;

$P$  : la somme totale des pondérations des groupes d'utilisation ;

$V_i$  : la variation du groupe d'utilisation  $i$  ;

$I_i$  : le niveau de l'indice du groupe d'utilisation à la période  $t-1$  ;

$I$  : le niveau de l'indice global à la période  $t-1$ .

$Contrib_i$  : la contribution du groupe d'utilisation  $i$  à la variation de l'indice global

$$Contrib_i = \frac{P_i}{P} * \frac{I_i}{I} * V_i$$

Par exemple pour calculer la contribution, en pourcentage du groupe d'utilisation «*alimentation-boisson-tabac*» au titre des prix à l'importation du mois d'avril 2016, nous procédons comme suit :

Libellé	Pondération	Mai 15	Fév.16	Mars 16	Avril 16	Mai 16	Variation mensuelle	contribution
Alimentation-boisson-tabac	288,0	126,1	117,7	120,2	118,7	112,2	-5,5	-1,8
Indice global à l'importation	1000,0	121,7	106,9	107,7	105,6	102,6	-2,8	-2,8

$$-1,8 = \frac{288,0}{1000,0} * \frac{118,7}{105,6} * (-5,5)$$

Cela signifie que le groupe d'utilisation «*alimentation-boisson-tabac*» renforce la baisse de l'indice global à l'importation de 1,8.

Agence Nationale de la Statistique et de la Démographie, Rocade Fann Bel-air Cerf-volant. BP 116 Dakar RP -Sénégal  
Tél. : (221) 33 869 21 39 Fax : (221) 33 824 36 15

**Directeur de Publication** : Aboubacar Sédikh BEYE **Adjoint** : Babacar NDIR

**Directeur des Statistiques Economiques et de la Comptabilité Nationale** : Mbaye FAYE

**Chef de division des statistiques conjoncturelles**: Maxime Bruno NAGNONHOU

**Chef de bureau des échanges extérieurs**: Daouda BALLE

**Equipe de rédaction** : Daouda BALLE /El Hadji Omar SENGHOR/ Sophie DIOP

**Distribution** : Division de la Diffusion, de la Documentation et des Relations avec les Usagers : El Hadji Malick GUEYE

Pour toute information s'adresser au Bureau des Echanges Extérieurs