

**ANSD**

Agence Nationale de  
la Statistique et de la Démographie

**Note sur les indices mensuels des prix du Commerce Extérieur  
(Juin 2019)**



Rocade Fann Bel-air Cerf-volant. BP 116 Dakar RP -Sénégal **Tel 33 869 21 39, Fax 33 824 36 15**  
© ANSD/DSECN /DSC/ BEE/ Indice des Prix du Commerce Extérieur (IPCE) N°06-2019

## **Avertissement**

*La note mensuelle des indices des prix du commerce extérieur fait ressortir le niveau et l'évolution des indices de valeurs unitaires (I.V.U) des marchandises échangées entre le Sénégal et le reste du monde. La valeur unitaire est obtenue en rapportant la valeur de la marchandise à son volume. Exprimée en francs CFA par kg, elle traduit le prix par unité de masse. Ces indices sont de type Laspeyres, base 100 en 2005. La valeur de la marchandise est évaluée au prix CAF (Coût Assurance Fret) à l'importation et au prix FAB (Franco A Bord) à l'exportation. La nomenclature de produits retenue dans le calcul des indices de valeur unitaire est le Système Harmonisé (SH) de désignation et de codification des marchandises à quatre positions (SH4). Les I.V.U sont calculés pour les flux totaux à l'importation et à l'exportation. Afin de dégager la tendance fondamentale des prix aux échanges extérieurs, un indice sous-jacent<sup>1</sup> est calculé à côté d'un indice des produits volatiles qui, lui, rend compte de l'évolution des produits aux fortes variations des prix unitaires. Les données de base utilisées, principalement issues des statistiques douanières, sont relatives au commerce spécial<sup>2</sup>. Les indices à l'importation et à l'exportation sont également calculés par groupe d'utilisation<sup>3</sup>.*

*Dans les nomenclatures agrégées (SH à quatre positions et Groupes d'utilisation), les valeurs unitaires peuvent faire l'objet de sensibles fluctuations entre deux mois. Ceci tient en général à la structure des prix des produits qui composent ces nomenclatures.*

## **I. EVOLUTION DES PRIX DU COMMERCE EXTERIEUR**

### ***Une hausse des prix des produits importés***

Les prix des produits à l'importation ont progressé de 2,0%, en juin 2019, comparés à ceux du mois précédent. Ce renchérissement est consécutif à celui des produits des groupes « produits finis destinés à la consommation » (+9,8%), « produits finis destinés à l'industrie » (+9,4%), « alimentation-boisson-tabac » (+3,3%) et « énergie et lubrifiant » (+0,1%). Toutefois, le repli des prix des produits du groupe « matières premières animales et végétales » (-12,1%), « matières premières minérales » (-4,0%) et « autres demi-produit » (-1,6%) a atténué l'augmentation des prix des produits à l'importation. Comparés au mois de juin 2018, les prix des produits à l'importation ont chuté de 0,1%. Sur les six premiers mois de 2019, ils se sont relevés de 1,5%, relativement à ceux de la période correspondante de 2018.

Les prix des produits sous-jacents et volatiles à l'importation ont augmenté respectivement de 1,5% et de 7,3%. Par rapport au mois de juin 2018, les prix des produits sous-jacents se sont relevés de 0,8% alors que ceux des produits volatils ont baissé de 7,7%. Sur les six premiers mois de 2019, les prix des produits sous-jacents ont haussé de 2,8% tandis que ceux des produits volatils ont chuté de 5,4%.

### ***Une progression des prix des produits exportés***

Au mois de juin 2019, les prix des produits à l'exportation ont haussé de 3,4%, comparés à ceux du mois précédent. Cette évolution est liée à la remontée des prix des produits des groupes « énergie et lubrifiant » (+22,1%), « matières premières minérales » (+7,4%), « or industriel » (+1,8%) et « matières premières animales et végétales » (+0,9%). Toutefois, le repli des prix des produits du groupe « produits finis destinés à la consommation » (-5,7%), « alimentation-boisson-tabac » (-5,1%) et « autres demi-produits » (-0,4%) a atténué l'augmentation des prix des produits à l'exportation. Comparés au mois de juin 2018, les prix des produits à l'exportation ont enregistré une baisse de 0,6%. Sur les six premiers mois de 2019, ils se sont relevés de 3,8%, par rapport à ceux de la période correspondante de 2018.

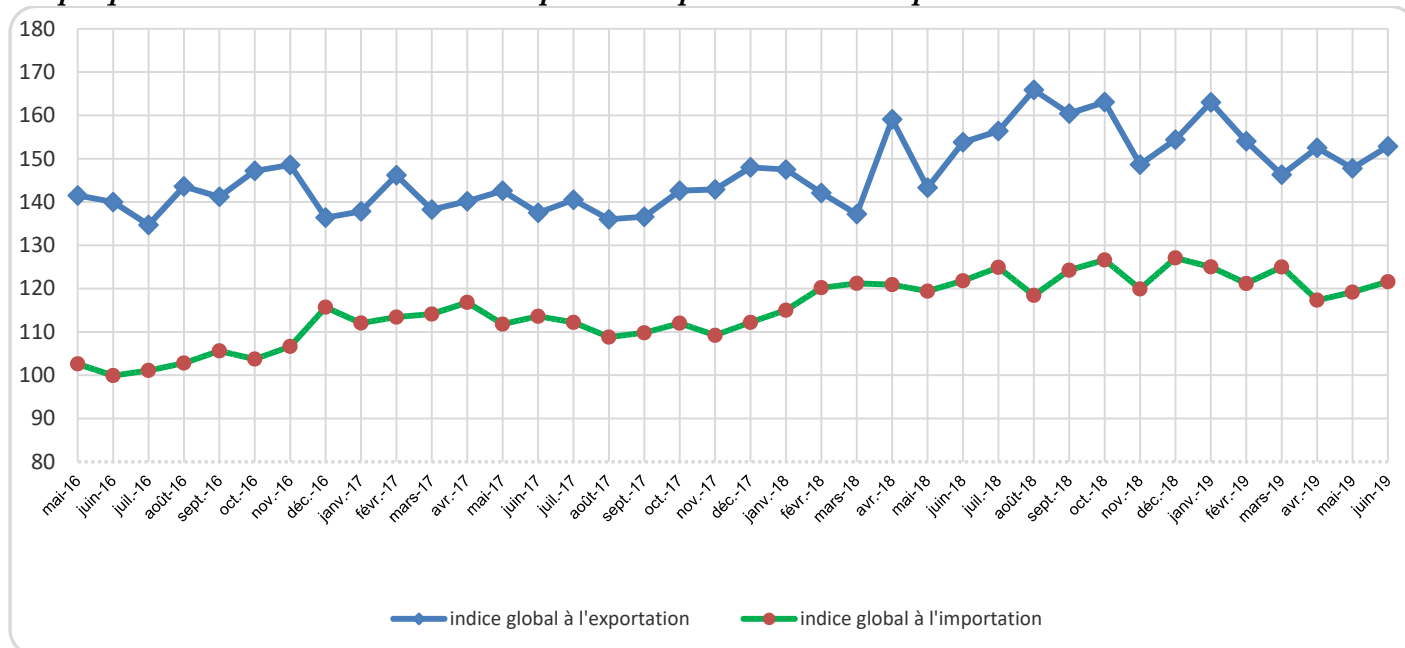
Les prix des produits sous-jacents à l'exportation ont progressé de 3,7% tandis que ceux des produits volatils se sont contractés de 1,0%. Par rapport à juin 2018, les prix des produits sous-jacents se sont repliés de 1,2% alors que ceux des produits volatiles ont progressé de 12,5%. Sur les six premiers mois de 2019, les produits sous-jacents et volatils se sont renchérissés respectivement de 3,6% et de 9,5%.

<sup>1</sup>L'indice des prix des produits sous-jacents est obtenu en élaguant de l'échantillon les produits dont les prix sont sujets à de fortes variations, dits produits volatiles tels que, les insecticides et herbicides à l'importation, ainsi que les mélanges odoriférants pour les industries alimentaires à l'exportation. Un produit est considéré comme volatil si son coefficient de variation est supérieur à 30%.

<sup>2</sup>Le commerce spécial enregistre les marchandises lorsqu'elles sont destinées à la consommation intérieure ou à l'exportation. Le commerce général comptabilise les marchandises quand elles entrent ou sortent du territoire national.

<sup>3</sup> Les groupes d'utilisation classent les produits selon l'utilisation attendue du produit.

**Graphique 1 : Evolution des indices des prix à l'importation et à l'exportation**

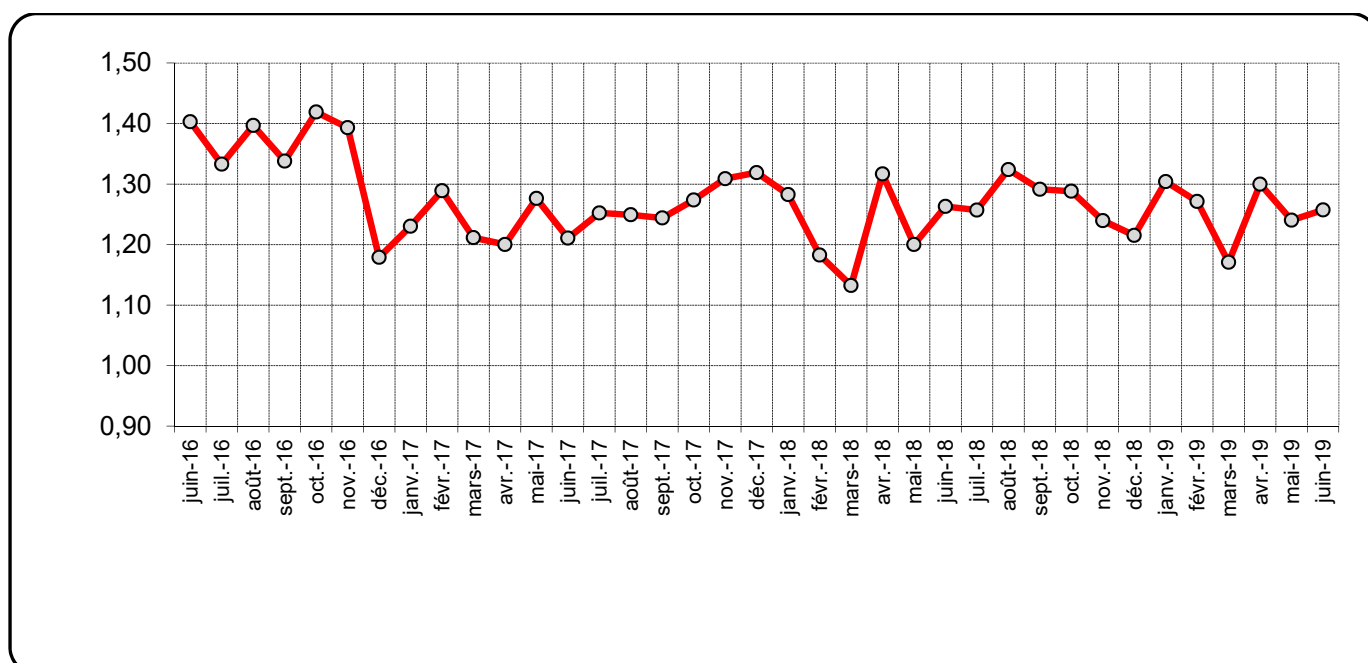


Source : ANSD

### Une amélioration des termes de l'échange

Au mois de juin 2019, les termes de l'échange sont ressortis à 1,26. Ce résultat est lié à la bonne tenue des prix des produits des groupes « matières premières minérales » (1,57), « autres demi-produits » (1,48), « produits finis destinés à la consommation » (1,31) et « énergie et lubrifiant » (1,31). Toutefois, la détérioration des termes de l'échange des produits du groupe « alimentation-boisson-tabac » (0,98) et « matières premières animales et végétales » (0,78) a réduit la compétitivité des produits exportés en juin 2019.

**Graphique 2 : Evolution des termes de l'échange**



Source : ANSD

## II. EVOLUTION DES PRIX A L'IMPORTATION SELON LES GROUPES D'UTILISATION

### ***Une remontée des prix des produits du groupe « produits finis destinés à la consommation »***

La progression des prix des produits du groupe « produits finis destinés à la consommation » (+9,8%), au mois de juin 2019, est consécutive à celle des prix des médicaments (+19,5%), des véhicules pour le transport en commun (+16,5%) et des voitures de tourisme (+3,5%). Comparés à juin 2018, les prix des produits du groupe se sont contractés de 0,5%. Sur les six premiers mois de 2019, ils ont reculé de 6,2%, par rapport à ceux de la période correspondante de 2018.

### ***Une appréciation des prix des produits du groupe « produits finis destinés à l'industrie »***

Le renchérissement des produits du groupe « produits finis destinés à l'industrie » (+9,4%) en rythme mensuel, est dû à celui des prix des machines automatiques pour le traitement de l'information (+44,8%) et des véhicules pour le transport de marchandises (+43,7%). Toutefois, la régression des prix des groupes électrogènes (-9,8%) a atténué cette hausse. Comparés à juin 2018, les prix des produits du groupe ont régressé de 3,0%. Sur les six premiers mois de 2019, ils se sont contractés de 5,4%, par rapport à ceux de la période correspondante de 2018.

### ***Une hausse des prix des produits du groupe « alimentation-boisson-tabac »***

L'appréciation des prix des produits du groupe « alimentation-boisson-tabac » (+3,3%) est imputable à celle des prix du lait (+9,3%), du blé (+0,5%) et du riz brisé (+0,1%). Toutefois, le repli des prix du sucre (-9,6%) et de l'huile de palme (-2,9%) a atténué cette augmentation. Comparés à juin 2018, les prix des produits du groupe se sont relevés de 0,4%. Sur les six premiers mois de 2019, ils ont progressé de 1,9%, par rapport à ceux de la période correspondante de 2018.

### ***Une progression des prix des produits du groupe « énergie et lubrifiant »***

L'augmentation des prix des produits du groupe « énergie et lubrifiant » (+0,1%) est due à celle des prix du pétrole brut (+1,0%). Cependant, le fléchissement des prix du gaz butane (-5,3%) a modéré cette progression. Comparés à juin 2018, les prix des produits du groupe se sont relevés de 3,4%. Sur les six premiers mois de 2019, ils ont progressé de 8,0%, par rapport à ceux de la période correspondante de 2018.

### ***Un repli des prix des produits du groupe « matières premières animales et végétales »***

La baisse des prix des produits du groupe « matières premières animales et végétales » (-12,1%) est expliquée par celle des prix de l'huile de soja (-14,5%). Toutefois, la remontée des prix du bois brut (+7,0%) a atténué cette dépréciation. En variation annuelle, les prix des produits du groupe ont régressé de 4,8%. Sur les six premiers mois de 2019, ils se sont contractés de 0,9%, par rapport à ceux de la période correspondante de 2018.

### ***Une baisse des prix des produits du groupe « autres demi-produits »***

Les prix des produits du groupe « autres demi-produits » ont régressé de 1,6%, en juin 2019. Cette évolution est le résultat d'un repli des prix du bois scié (-8,0%), des fils de machine en fer (-6,2%), des carreaux (-3,8%) et du clinker (-0,1%). Par rapport au mois de juin 2018, les prix des produits du groupe ont baissé de 6,1%. Sur les six premiers mois de 2019, ils ont également régressé de 2,9%, par rapport à ceux de la période correspondante de 2018.

### III. EVOLUTION DES PRIX A L'EXPORTATION SELON LES GROUPES D'UTILISATION

#### ***Une hausse des prix des produits du groupe « énergie et lubrifiant »***

La remontée des prix des produits du groupe « énergie et lubrifiant » en rythme mensuel (+22,1%) est consécutive à celle de son unique composante, le pétrole raffiné. Comparés à juin 2018, les prix de ce produit ont enregistré une hausse de 1,2%. Sur les six premiers mois de 2019, ils ont régressé de 0,1%, par rapport à ceux de la période correspondante de 2018.

#### ***Une augmentation des prix des produits du groupe « matières premières minérales »***

La progression des prix des produits du groupe « matières premières minérales » (+7,4%) est imputable à celle des prix des débris ou fonte de fers ou en acier (+32,3%) et du sel (5,3%). En variation annuelle, les prix des produits du groupe ont baissé de 16,4%. Sur les six premiers mois de 2019, ils se sont contractés de 6,6%, par rapport à ceux de la période correspondante de 2018.

#### ***Une augmentation des prix des produits du groupe « Or industriel »***

L'appréciation des prix des produits du groupe « Or industriel » en rythme mensuel (+1,8%) est consécutive à celle des prix de son unique composante, l'or sous forme brute. Comparés à juin 2018, les prix de ce produit ont enregistré une hausse de 3,0%. Sur les six premiers mois de 2019, ils ont augmenté de 5,9%, par rapport à ceux de la période correspondante de 2018.

#### ***Une dépréciation des prix des produits du groupe « produits finis destinés à la consommation »***

Les prix des produits du groupe « produits finis destinés à la consommation » ont connu un repli de 5,7%. Cette régression est due à celle des prix du savon et produits tensio-actifs (-22,9%) et des produits de beauté (-5,1%). Toutefois, le renchérissement des articles de ménage (+11,9%) a modéré cette chute. Comparativement à juin 2018, les prix des produits du groupe se sont relevés de 4,7%. Sur les six premiers mois de 2019, ils ont également progressé de 6,7%, par rapport à ceux de la période correspondante de 2018.

#### ***Une régression des prix des produits du groupe « alimentation-boisson-tabac »***

La dépréciation des prix des produits du groupe « alimentation-boisson-tabac » en variation mensuelle (-5,1%) est liée à celle des prix des poissons frais (-22,6%), des mollusques (-13,4%) et de conserve de poisson (-0,4%). En revanche, la baisse des prix des produits de ce groupe est essentiellement modérée par la remontée des prix de l'extrait de malt et préparation alimentaire (+16,3%), des poissons réfrigérés (+12,4%) et des bouillons (+3,4%). Par rapport à juin 2018, les prix des produits du groupe se sont contractés de 1,0%. Sur les six premiers mois de 2019, ils ont progressé de 1,2%, par rapport à ceux de la période correspondante de 2018.

#### ***Une chute des prix des produits du groupe « autres demi-produits »***

Les prix des produits du groupe « autres demi-produits » ont connu une baisse de 0,4%. Ce recul est expliqué par celui des prix des engrais (-5,5%), de l'acide phosphorique (-0,4%). Cependant, le renchérissement du ciment (+2,1%) a modéré cette évolution baissière. Comparés à juin 2018, les prix des produits du groupe ont régressé de 0,1%. Sur les six premiers mois de 2019, ils ont progressé de 12,2%, par rapport à ceux de la période correspondante de 2018.

# Annexes

Tableau 1 : Variation de l'indice des prix à l'importation par groupe d'utilisation (base 100 en 2005)

Groupe d'utilisation /produits	Poids	2018	2019				Variation en %			Contribution à la variation mensuelle
		juin	mar.	avr.	mai	juin	2019			
							juin / mai	juin / juin	Cumul 6 mois	
<b>Alimentation-boisson-tabac</b>	<b>288</b>	<b>138,7</b>	<b>137,2</b>	<b>133,8</b>	<b>134,9</b>	<b>139,3</b>	<b>3,3</b>	<b>0,4</b>	<b>1,9</b>	<b>1,1</b>
• Riz brisé	106,6	134,6	134,7	130,3	136,0	136,1	0,1	1,1	-0,8	0,0
• Lait	27,5	152,4	150,4	150,3	152,5	166,7	9,3	9,3	7,4	0,3
• Blé	28,8	128,1	146,8	142,9	141,4	142,1	0,5	11,0	18,2	0,0
• Huile de palme	16,4	128,1	140,0	130,2	141,3	137,2	-2,9	7,0	7,8	-0,1
• Sucre	12,3	97,6	115,9	107,0	112,1	101,4	-9,6	3,9	0,1	-0,1
<b>Energie et lubrifiant</b>	<b>262</b>	<b>147,3</b>	<b>157,2</b>	<b>143,9</b>	<b>152,1</b>	<b>152,2</b>	<b>0,1</b>	<b>3,4</b>	<b>8,0</b>	<b>0,0</b>
• Pétrole brut	163,1	154,9	166,7	149,0	155,5	157,1	1,0	1,4	8,6	0,2
• Pétrole raffiné	67	133,1	150,0	141,5	146,8	146,8	0,0	10,3	11,3	0,0
• Gaz butane	29,4	135,7	119,3	119,4	143,4	135,7	-5,3	0,0	-3,0	-0,2
<b>Matières premières animales et végétales</b>	<b>17,7</b>	<b>167,2</b>	<b>173,6</b>	<b>152,7</b>	<b>181,1</b>	<b>159,2</b>	<b>-12,1</b>	<b>-4,8</b>	<b>-0,9</b>	<b>-0,3</b>
• Huile de soja	15,5	167,7	178,9	151,7	183,2	156,6	-14,5	-6,6	-1,6	-0,3
• Bois brut	2,2	163,8	136,1	159,9	166,3	177,9	7,0	8,6	5,5	0,0
<b>Matières premières minérales</b>	<b>1,2</b>	<b>89,0</b>	<b>83,1</b>	<b>81,8</b>	<b>80,9</b>	<b>77,7</b>	<b>-4,0</b>	<b>-12,8</b>	<b>-14,8</b>	<b>0,0</b>
• Gypse	1,2	89,0	83,1	81,8	80,9	77,7	-4,0	-12,8	-14,8	0,0
<b>Autres demi-produits</b>	<b>179,6</b>	<b>108,3</b>	<b>105,9</b>	<b>100,0</b>	<b>103,4</b>	<b>101,7</b>	<b>-1,6</b>	<b>-6,1</b>	<b>-2,9</b>	<b>-0,3</b>
• Fils de machine en fer	23,9	139,7	131,5	115,2	138,2	129,7	-6,2	-7,2	-4,8	-0,2
• Bois scié	15,3	80,9	90,1	88,4	92,9	85,5	-8,0	5,7	14,0	-0,1
• Clinker	12,2	90,9	86,2	84,5	80,6	80,5	-0,1	-11,4	-7,4	0,0
• Carreaux	9,1	124,9	105,3	110,9	112,9	108,5	-3,8	-13,1	-8,0	0,0
<b>Produits finis destinés à l'industrie</b>	<b>87,5</b>	<b>90,7</b>	<b>96,4</b>	<b>89,9</b>	<b>80,5</b>	<b>88,0</b>	<b>9,4</b>	<b>-3,0</b>	<b>-5,4</b>	<b>0,6</b>
• Machines automatiques pour le traitement de l'information	10,2	104,4	163,5	145,7	76,8	111,3	44,8	6,5	22,1	0,3
• Véhicules pour le transport de marchandises	11,9	102,9	93,4	81,9	69,1	99,4	43,7	-3,5	-13,0	0,3
• Groupe électrogène	8,6	92,0	68,8	78,2	86,1	77,7	-9,8	-15,5	-23,1	-0,1
<b>Produits finis destinés à la consommation</b>	<b>164</b>	<b>77,8</b>	<b>83,2</b>	<b>75,9</b>	<b>70,5</b>	<b>77,4</b>	<b>9,8</b>	<b>-0,5</b>	<b>-6,2</b>	<b>1,0</b>
• Médicaments	36,2	116,6	124,5	119,1	94,2	112,6	19,5	-3,4	-14,5	0,6
• Voiture de tourisme	36,7	46,9	45,1	45,0	40,2	41,6	3,5	-11,4	-14,2	0,0
• Véhicule pour le transport en commun	12,1	105,7	126,0	94,2	110,7	128,9	16,5	21,9	16,3	0,2
<b>Indice global à l'importation</b>	<b>1000</b>	<b>121,8</b>	<b>125,0</b>	<b>117,3</b>	<b>119,2</b>	<b>121,6</b>	<b>2,0</b>	<b>-0,1</b>	<b>1,5</b>	<b>2,0</b>
<b>Indice des prix des produits sous-jacents à l'importation</b>	<b>882</b>	<b>123,8</b>	<b>128,5</b>	<b>120,3</b>	<b>122,9</b>	<b>124,7</b>	<b>1,5</b>	<b>0,8</b>	<b>2,8</b>	<b>1,4</b>
<b>Indice des prix des produits volatils à l'importation</b>	<b>118</b>	<b>106,2</b>	<b>98,7</b>	<b>95,3</b>	<b>91,3</b>	<b>98,1</b>	<b>7,3</b>	<b>-7,7</b>	<b>-5,4</b>	<b>0,7</b>

Source : ANSD/DSECN/DSC/BEE

Tableau 2 : Variation de l'indice des prix à l'exportation par groupe d'utilisation (base 100 en 2005)

Groupe d'utilisation / produits	Poids	2018	2019				Variation en %			Contribution à la variation mensuelle
		juin	mar.	avr.	mai	juin	2019	2019/2018		
							juin / mai	juin / juin	Cumul 6 mois	
<b>Alimentation-boisson-tabac</b>	<b>333,4</b>	<b>138,3</b>	<b>129,4</b>	<b>138,9</b>	<b>144,3</b>	<b>136,9</b>	<b>-5,1</b>	<b>-1,0</b>	<b>1,2</b>	<b>-1,7</b>
• Poissons frais	79,2	159,5	94,6	116,5	124,1	96,0	-22,6	-39,8	-23,3	-1,5
• Mollusques	62,3	151,6	193,0	203,9	195,2	169,1	-13,4	11,5	54,7	-1,1
• Poissons réfrigérés	60,2	112,2	106,6	99,2	98,8	111,1	12,4	-1,0	-9,2	0,5
• Crustacés	53,5	148,7	140,8	145,7	143,3	145,6	1,6	-2,1	-5,7	0,1
• Conserve de poisson	28,1	138,1	148,0	178,5	249,4	248,3	-0,4	79,8	5,5	0,0
• Bouillon	17,7	70,9	71,2	76,7	69,4	71,7	3,4	1,1	-2,8	0,0
• Extrait de malt et préparation alimentaire	14,4	120,4	124,7	136,5	126,9	147,6	16,3	22,6	2,9	0,2
<b>Energie et lubrifiant</b>	<b>216</b>	<b>197,2</b>	<b>175,5</b>	<b>196,6</b>	<b>163,5</b>	<b>199,6</b>	<b>22,1</b>	<b>1,2</b>	<b>-0,1</b>	<b>5,3</b>
• Pétrole raffiné	216	197,2	175,5	196,6	163,5	199,6	22,1	1,2	-0,1	5,3
<b>Matières premières animales et végétales</b>	<b>57,9</b>	<b>135,9</b>	<b>131,8</b>	<b>109,1</b>	<b>122,6</b>	<b>123,7</b>	<b>0,9</b>	<b>-9,0</b>	<b>-3,4</b>	<b>0,0</b>
• Huiles brutes d'arachides	37,5	131,2	118,5	116,2	113,5	118,0	3,9	-10,1	-1,7	0,1
• Coton	18,6	143,8	156,8	91,1	137,9	132,6	-3,8	-7,8	-6,4	-0,1
• Peaux brutes de bovins	1,7	150,4	150,4	150,4	154,7	151,8	-1,9	1,0	0,6	0,0
<b>Matières premières minérales</b>	<b>24,1</b>	<b>146,4</b>	<b>116,7</b>	<b>114,1</b>	<b>113,8</b>	<b>122,3</b>	<b>7,4</b>	<b>-16,4</b>	<b>-6,6</b>	<b>0,1</b>
• Sel	8,9	148,6	120,7	114,4	112,5	118,5	5,3	-20,3	-1,0	0,0
• Autres argiles	7	183,2	182,7	182,7	182,7	182,7	0,0	-0,3	0,3	0,0
• Débris ou fonte de fers ou en acier	8,2	112,8	56,6	55,8	57,1	75,5	32,3	-33,1	-28,3	0,1
<b>Autres demi-produits</b>	<b>299,4</b>	<b>151,1</b>	<b>153,6</b>	<b>153,3</b>	<b>151,5</b>	<b>150,8</b>	<b>-0,4</b>	<b>-0,1</b>	<b>12,2</b>	<b>-0,1</b>
• Ciment	175,2	107,1	102,5	106,3	109,9	112,2	2,1	4,7	0,7	0,1
• Acide phosphorique	48,5	174,9	175,9	175,5	168,6	167,9	-0,4	-4,0	16,0	-0,1
• Engrais	32	116,3	153,6	149,9	154,9	146,4	-5,5	25,9	16,9	-0,2
<b>Produits finis destinés à la consommation</b>	<b>64,8</b>	<b>97,0</b>	<b>102,7</b>	<b>102,1</b>	<b>107,8</b>	<b>101,6</b>	<b>-5,7</b>	<b>4,7</b>	<b>6,7</b>	<b>-0,3</b>
• Produits de beauté	19,9	104,9	107,4	115,0	114,6	108,8	-5,1	3,7	4,1	-0,1
• Articles de ménage	9,2	117,7	128,6	129,6	107,9	120,7	11,9	2,5	12,6	0,1
• Savon et produits tensio-actifs	8,9	158,4	152,6	152,6	218,0	168,0	-22,9	6,1	11,8	-0,3
<b>Or industriel</b>	<b>4,4</b>	<b>493,4</b>	<b>495,1</b>	<b>482,2</b>	<b>499,1</b>	<b>508,3</b>	<b>1,8</b>	<b>3,0</b>	<b>5,9</b>	<b>0,0</b>
• Or sous forme brute	4,4	493,4	495,1	482,2	499,1	508,3	1,8	3,0	5,9	0,0
<b>Indice global à l'exportation</b>	<b>1000</b>	<b>153,8</b>	<b>146,3</b>	<b>152,5</b>	<b>147,8</b>	<b>152,8</b>	<b>3,4</b>	<b>-0,6</b>	<b>3,8</b>	<b>3,4</b>
<b>Indice des prix des produits sous-jacents à l'exportation</b>	<b>935</b>	<b>157,0</b>	<b>148,1</b>	<b>154,8</b>	<b>149,6</b>	<b>155,0</b>	<b>3,7</b>	<b>-1,2</b>	<b>3,6</b>	<b>3,5</b>
<b>Indice des prix des produits volatils à l'exportation</b>	<b>65</b>	<b>107,6</b>	<b>120,5</b>	<b>119,1</b>	<b>122,3</b>	<b>121,1</b>	<b>-1,0</b>	<b>12,5</b>	<b>9,5</b>	<b>-0,1</b>

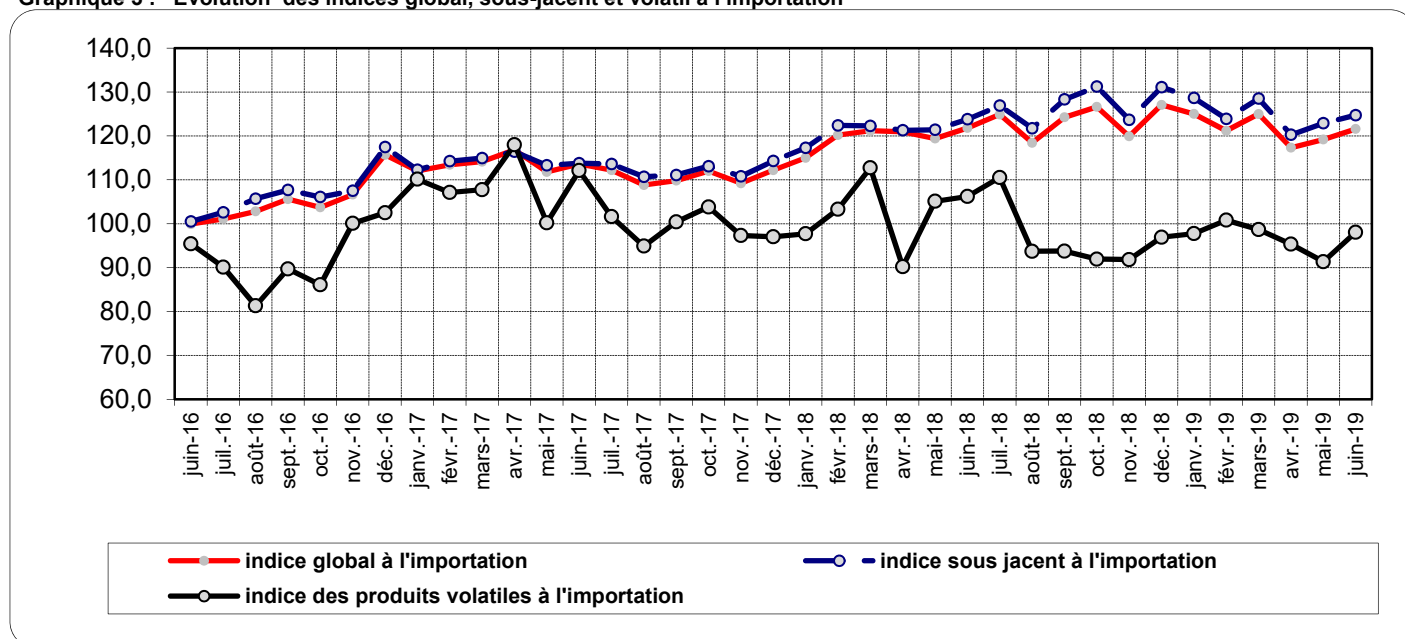
Source: ANSD/DSECN/DSC/BEE

**Tableau 3: Termes de l'échange par groupe d'utilisation (base 100 en 2005)**

	2018	2019			
	juin	mar.	avr.	mai	juin
Alimentation-boisson-tabac	1,00	0,94	1,04	1,07	0,98
Energie et lubrifiant	1,34	1,12	1,37	1,07	1,31
Matières premières animales et végétales	0,81	0,76	0,71	0,68	0,78
Matières premières minérales	1,64	1,40	1,40	1,41	1,57
Autres demi-produits	1,39	1,45	1,53	1,46	1,48
Produits finis destinés à la consommation	1,25	1,23	1,35	1,53	1,31
<b>Termes de l'échange global</b>	<b>1,26</b>	<b>1,17</b>	<b>1,30</b>	<b>1,24</b>	<b>1,26</b>

Source : ANSD/DSECN/DSC/BEE

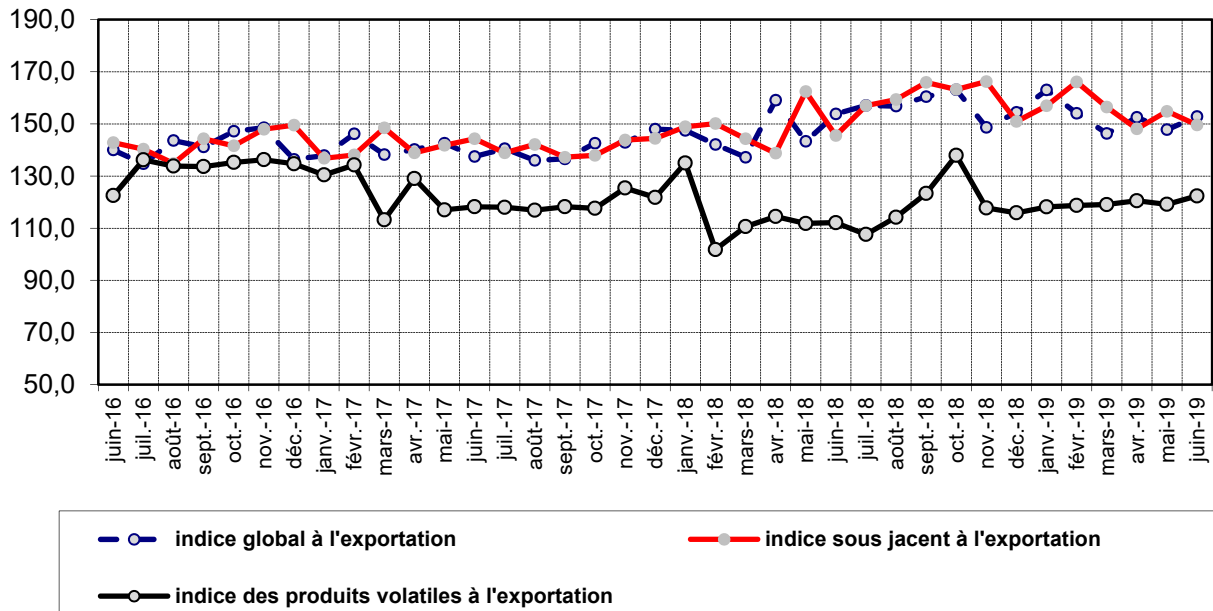
**Graphique 3 : Evolution des indices global, sous-jacent et volatil à l'importation**



Source : ANSD/DSECN/DSC/BEE

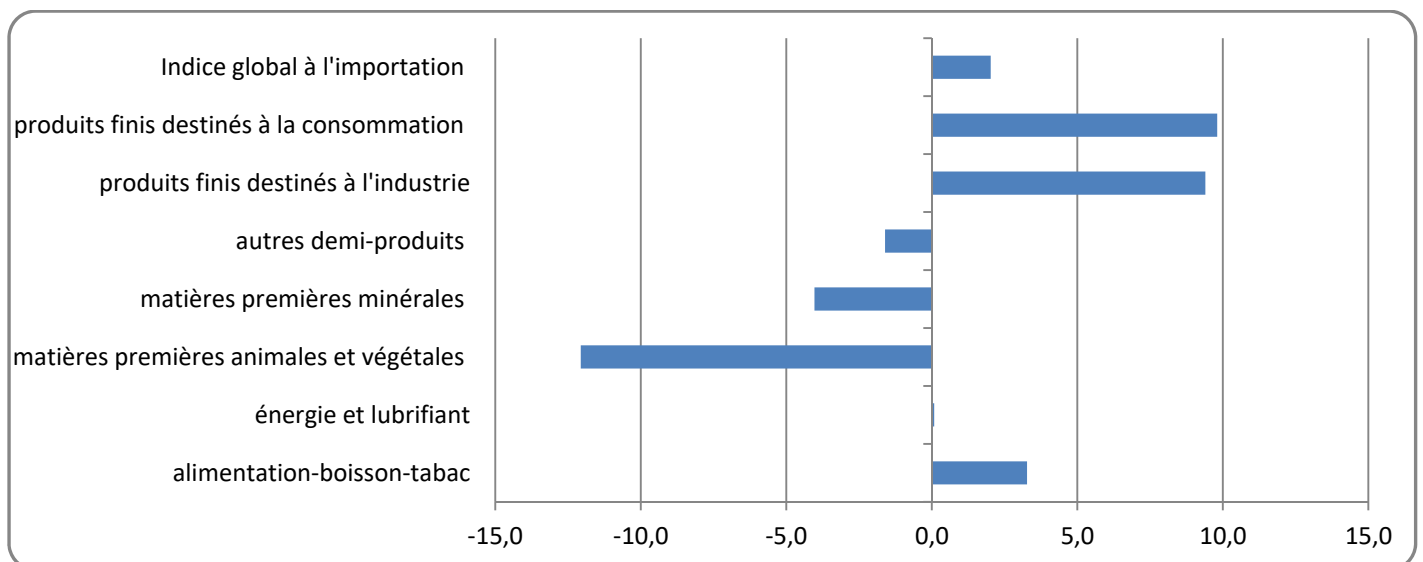
**Graphique 4 : Evolution des indices global, sous-jacent et volatil à l'exportation**





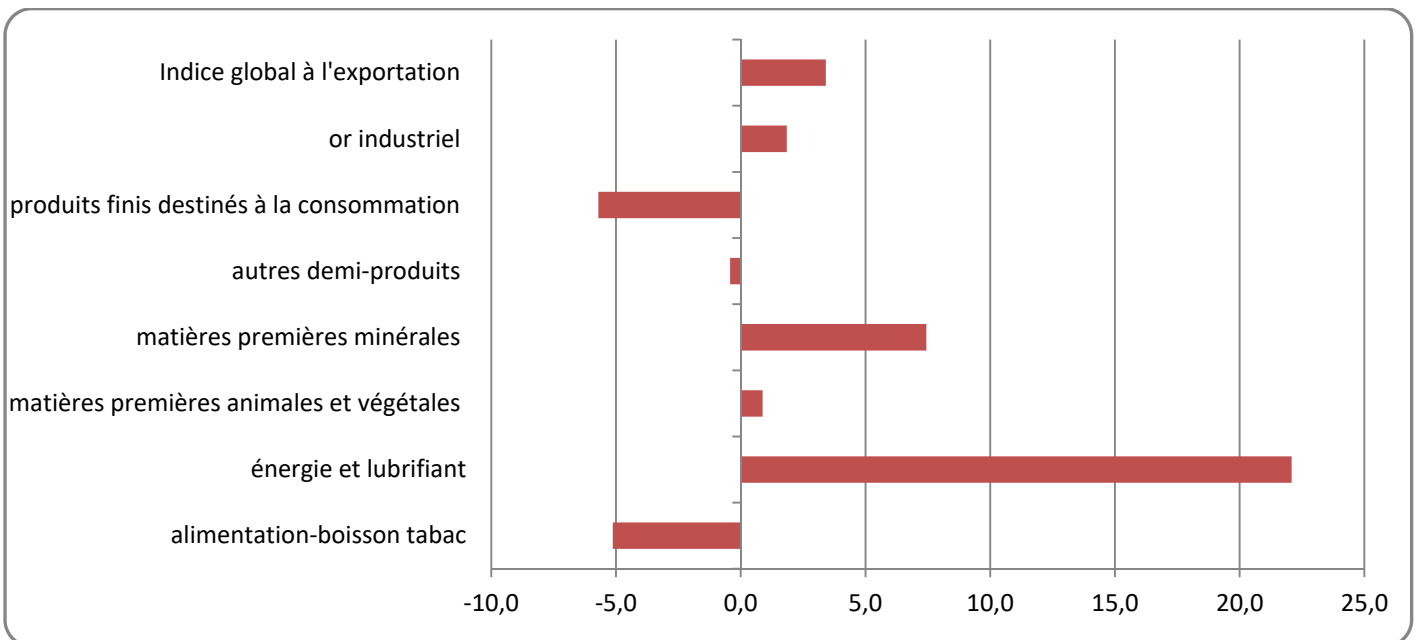
Source : ANSD/DSECN/DSC/BEE

Graphique 5: Variation mensuelle des prix à l'importation par groupe d'utilisation



Source : ANSD/DSECN/DSC/BEE

Graphique 6: Variation mensuelle des prix à l'exportation par groupe d'utilisation



Source : ANSD/DSECN/DSC/BEE

### Méthodologie de calcul de la contribution en points à la variation totale de l'indice global

La contribution d'un groupe d'utilisation est sa part dans variation de l'indice global. Elle s'obtient comme suit :

Soit  $i$  un groupe d'utilisation

$P_i$  : la pondération du groupe d'utilisation  $i$  dans l'indice global ;

$P$  : la somme totale des pondérations des groupes d'utilisation ;

$V_i$  : la variation du groupe d'utilisation  $i$  ;

$I_i$  : le niveau de l'indice du groupe d'utilisation à la période  $t-1$  ;

$I$  : le niveau de l'indice global à la période  $t-1$ .

**Contrib<sub>i</sub>** : la contribution du groupe d'utilisation  $i$  à la variation de l'indice global

$$\text{Contrib}_i = \frac{P_i}{P} * \frac{I_i}{I} * V_i$$

Par exemple pour calculer la contribution, en pourcentage du groupe d'utilisation «*alimentation-boisson-tabac*» au titre des prix à l'importation du mois de juin 2019, nous procédons comme suit :

Libellé	Pondération	juin 18	mars 19	avr. 19	mai 19	juin 19	Variation mensuelle	contribution
Alimentation-boisson-tabac	288	138,7	137,2	133,8	134,9	139,3	3,3	1,1
Indice global à l'importation	1000	121,8	125,0	117,3	119,2	121,6	2,0	2,0

$$1,1 = \frac{288}{1000,0} * \frac{134,9}{119,2} * (+3,3)$$

Cela signifie que le groupe d'utilisation «*alimentation-boisson-tabac*» contribue à la hausse de l'indice global à l'importation de 1,1.

Agence Nationale de la Statistique et de la Démographie, Rocade Fann Bel-air Cerf-volant. BP 116 Dakar RP -Sénégal  
Tél. : (221) 33 869 21 39 Fax : (221) 33 824 3615

**Directeur de Publication:** Babacar NDIR **Adjoint :** Allé Nar DIOP

**Directeur des Statistiques Economiques et de la Comptabilité Nationale :** Mbaye FAYE

**Chef de Division des Statistiques Conjoncturelles:** Maxime Bruno NAGNONHOU

**Chef du Bureau des Echanges Extérieurs :** El Hadji Omar SENGHOR

**Equipe de rédaction :** El Hadji Omar SENGHOR/ Sophie DIOP/Moustapha TALL

**Distribution :** Division de la Diffusion, de la Documentation et des Relations avec les Usagers : El Hadji Malick GUEYE

*Pour toute information s'adresser au Bureau des Echanges Extérieurs*