

ANSD

Agence Nationale de
la Statistique et de la Démographie

**Note sur les indices mensuels des prix du Commerce Extérieur
(Juin 2017)**



Avertissement

La note mensuelle des indices des prix du commerce extérieur fait ressortir le niveau et l'évolution des indices de valeurs unitaires (I.V.U) des marchandises échangées entre le Sénégal et le reste du monde. La valeur unitaire est obtenue en rapportant la valeur de la marchandise à son volume. Exprimée en francs CFA par kg, elle traduit le prix par unité de masse. Ces indices sont de type Laspeyres, base 100 en 2005. La valeur de la marchandise est évaluée au prix CAF (Coût Assurance Fret) à l'importation et au prix FAB (Franco A Bord) à l'exportation. La nomenclature de produits retenue dans le calcul des indices de valeur unitaire est le Système Harmonisé (SH) de désignation et de codification des marchandises à quatre positions (SH4). Les I.V.U sont calculés pour les flux totaux à l'importation et à l'exportation. Afin de dégager la tendance fondamentale des prix aux échanges extérieurs, un indice sous-jacent¹ est calculé à côté d'un indice des produits volatiles qui, lui, rend compte de l'évolution des produits aux fortes variations des prix unitaires. Les données de base utilisées, principalement issues des statistiques douanières, sont relatives au commerce spécial². Les indices à l'importation et à l'exportation sont également calculés par groupe d'utilisation³.

Dans les nomenclatures agrégées (SH à quatre positions et Groupes d'utilisation), les valeurs unitaires peuvent faire l'objet de sensibles fluctuations entre deux mois. Ceci tient en général à la structure des prix des produits qui composent ces nomenclatures.

I. EVOLUTION DES PRIX DU COMMERCE EXTERIEUR

Une hausse des prix des produits importés

Les prix des produits à l'importation ont progressé de 1,7% en juin 2017, comparés à ceux du mois précédent. Cette évolution est essentiellement imputable au relèvement des prix des produits des groupes « produits finis destinés à l'industrie » (+22,9%), « produits finis destinés à la consommation » (+22,1%), « matières premières animales et végétales » (+5,2%) et « alimentation-boisson- tabac » (+4,0%). Toutefois, la contraction des prix des produits des groupes « énergie et lubrifiant » (-8,7%) et, dans une moindre mesure, « autres demi-produits » (-6,1%) a modéré cette augmentation. Comparés au mois de juin 2016, les prix des produits à l'importation se sont relevés de 13,8%. Sur les six premiers mois de 2017, ils ont augmenté de 8,0%, relativement à ceux de la période correspondante de 2016.

Les prix des produits sous-jacents à l'importation et ceux des produits volatils se sont relevés respectivement de 0,4% et 11,2%. Par rapport au mois de juin 2016, les prix des produits sous-jacents et volatils ont connu des hausses respectives de 13,2% et de 17,5%.

Une chute des prix des produits exportés

Les prix des produits à l'exportation se sont repliés de 3,6%, en juin 2017, comparés à ceux du mois précédent. Ce résultat est lié au repli des prix des produits des groupes « alimentation-boisson-tabac » (-8,2%), « énergie et lubrifiant » (-1,7%), « matières premières minérales » (-1,5%) et « autres demi-produit » (-1,2%). En revanche, le renchérissement des produits des groupes « produits finis destinés à la consommation » (+6,8%) et « or industriel » (+4,0%) a modéré cette tendance baissière. Comparés à juin 2016, les prix des produits à l'exportation ont enregistré un fléchissement de 1,8%. Sur le premier semestre de 2017, ils ont reculé de 1,1%, par rapport à ceux de la période correspondante de 2016.

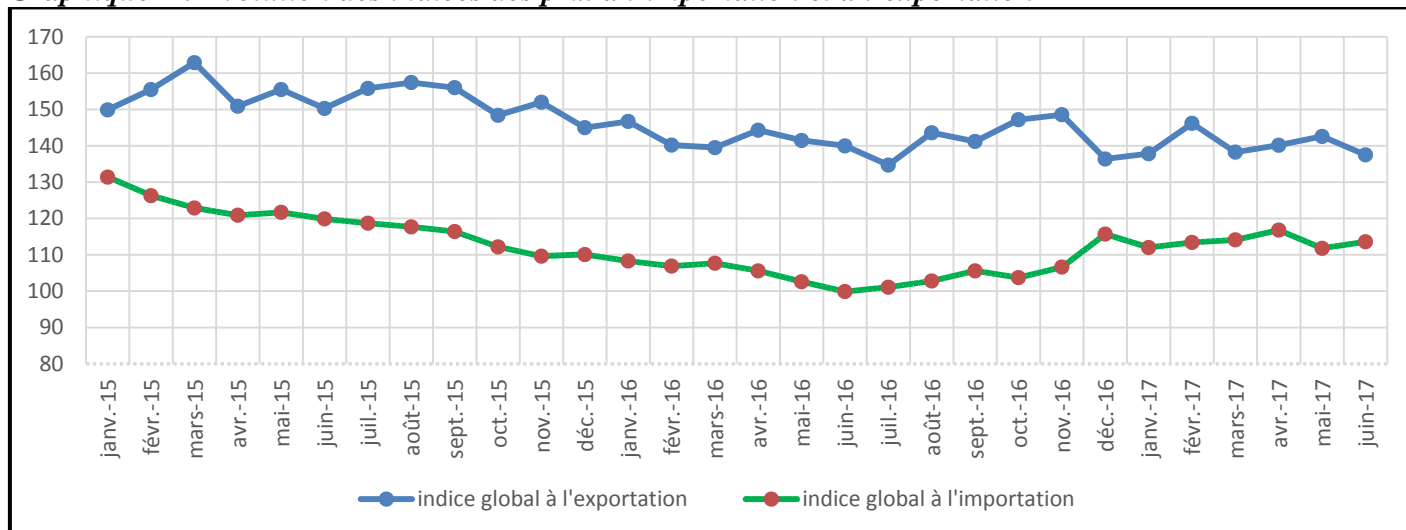
Les prix des produits sous-jacents et ceux des produits volatils ont diminué respectivement de 3,7% et de 0,2%. Par rapport à juin 2016, les prix des produits sous-jacents ont diminué de 1,0% et ceux des produits volatils ont reculé de 13,4%.

¹ L'indice des prix des produits sous-jacents est obtenu en élaguant de l'échantillon les produits dont les prix sont sujets à de fortes variations, dits produits volatils tels que, les insecticides et herbicides à l'importation, ainsi que les mélanges odoriférants pour les industries alimentaires à l'exportation. Un produit est considéré comme volatile si son coefficient de variation est supérieur à 30%.

² Le commerce spécial enregistre les marchandises lorsqu'elles sont destinées à la consommation intérieure ou à l'exportation. Le commerce général comptabilise les marchandises quand elles entrent ou sortent du territoire national.

³ Les groupes d'utilisation classent les produits selon l'utilisation attendue du produit.

Graphique 1 : Evolution des indices des prix à l'importation et à l'exportation

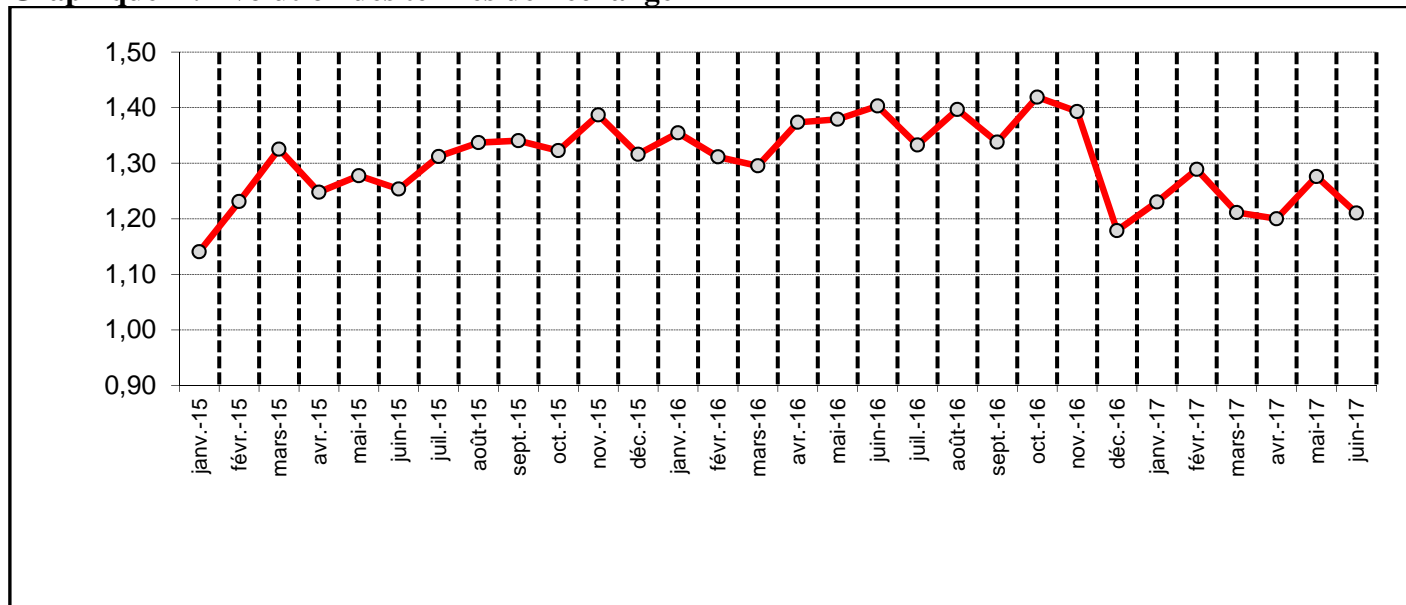


Source : ANSD

Une amélioration des termes de l'échange

Les termes de l'échange sont ressortis à 1,21 en juin 2017. Ce résultat est lié à la bonne tenue, notamment des prix des produits des groupes « matières premières minérales » (1,36), « énergie et lubrifiant » (1,29), « matières premières animales et végétales » (1,29) ; « autres demi-produits » (1,28) et, dans une moindre mesure, « alimentation-boisson-tabac » (1,07). Toutefois, la détérioration des termes de l'échange des produits du groupe « produits finis destinés à la consommation » (0,98) a légèrement réduit la compétitivité des produits exportés en juin 2017.

Graphique 2 : Evolution des termes de l'échange



Source : ANSD

II. EVOLUTION DES PRIX A L'IMPORTATION SELON LES GROUPES D'UTILISATION

Une hausse des prix des produits du groupe « produits finis destinés à l'industrie »

La remontée des prix des produits du groupe « produits finis destinés à l'industrie » (+22,9%) est expliquée essentiellement par celle des prix des machines automatiques pour le traitement de l'information (+34,9%), des véhicules pour le transport des marchandises (+19,6%) et du groupe électrogène (+63,0%). Par rapport à juin 2016, les prix des produits à l'importation de ce groupe ont progressé de 12,2%. Sur les six premiers mois de l'année 2017, ils ont progressé de 3,8%, comparativement à ceux de la période correspondante de 2016.

Un renchérissement des prix des produits du groupe « produits finis destinés à la consommation »

L'augmentation des prix des produits du groupe « produits finis destinés à la consommation » (+22,1%) est consécutive à l'appréciation des prix des médicaments (+89,4%). Cette hausse substantielle relève de l'hétérogénéité des médicaments importés entre mai et juin 2017. La baisse des prix des voitures de tourisme (-7,0%) et des véhicules pour le transport en commun (-8,8%) a atténué cette tendance haussière. Comparés à juin 2016, les prix des produits de ce groupe ont progressé de 29,9%. Sur les six premiers mois de 2017, ils ont progressé de 5,8%, comparés à ceux de la période correspondante de 2016.

Une hausse des prix des produits du groupe « matières premières animales et végétales »

Les prix des produits du groupe « matières premières animales et végétales » ont progressé de 5,2% en juin 2017. Ce résultat fait suite à l'augmentation des prix de l'huile de soja (+6,1%) et du bois brut (+0,7%). Par rapport à juin 2016, les prix des produits du groupe ont chuté de 31,7%. Sur les six premiers mois de 2017, ils ont enregistré une baisse de 34,7%, comparativement à ceux de la période correspondante de 2016.

Un accroissement des prix des produits du groupe « alimentation boisson tabac »

La hausse des prix des produits du groupe « alimentation boisson tabac » (+4,0%) est imputable à celle des prix du riz brisé (+2,2%), du lait (+4,4%) et du blé (+6,0%). Toutefois, le repli des prix de l'huile de palme (-27,1%) et du sucre (-8,8%) a amoindri cet accroissement. Comparés à juin 2016, les prix des produits du groupe se sont accrus de 15,7%. Sur le premier semestre de 2017, ils ont progressé de 10,1%, par rapport à ceux de la période correspondante de 2016.

Une baisse des prix des produits du groupe « énergie et lubrifiant »

Les prix des produits du groupe « énergie et lubrifiant » se sont repliés en juin 2017 de 8,7%. Ce recul est en liaison avec le fléchissement des prix du pétrole brut (-20,3%). En revanche, la hausse des prix du pétrole raffiné (+16,4%) et du gaz butane (+5,8%) a amoindri cette diminution. Comparés à juin 2016, les prix des produits pétroliers ont progressé de 25,5%. Sur les six premiers mois de l'année 2017, ils se sont relevés de 16,4%, comparés à ceux de la période correspondante de 2016.

Une chute des prix des produits du groupe « autres demi-produits »

Le fléchissement des prix des produits du groupe « autres demi-produits » (-6,1%) est dû essentiellement à celui des prix des fils de machine en fer (-7,3%), du clinker (-12,4%) et des carreaux (-5,0%). Toutefois, l'accroissement des prix du bois scié (+6,0%) a atténué cette tendance baissière. Comparés à juin 2016, les prix des produits du groupe se sont repliés de 7,7%. Sur les six premiers mois de 2017, ils ont progressé de 1,6%, par rapport à ceux de la période correspondante de 2016.

III EVOLUTION DES PRIX A L'EXPORTATION SELON LES GROUPES D'UTILISATION

Une chute des prix des produits du groupe « alimentation-boisson-tabac »

La baisse des prix des produits du groupe « alimentation-boisson-tabac » (-8,2%) est imputable à celle des prix des produits halieutiques, notamment des poissons frais (-7,1%), des mollusques (-14,8%), des crustacés (-0,9%) et des conserves de poissons (-35,8%). En revanche, la hausse des prix du bouillon (+4,0%) et extrait de malt et préparation alimentaire (+3,1%) a modéré ce repli. Comparés à juin 2016, les prix des produits du groupe se sont relevés de 3,1%. Sur les six premiers mois de 2017, ils ont progressé de 8,2%, par rapport à ceux de la période correspondante de 2016.

Une baisse des prix des produits du groupe « énergie et lubrifiant »

Le repli des prix des produits du groupe « énergie et lubrifiant » en rythme mensuel (-1,7%) est consécutif à celui des prix de son unique composante, le pétrole raffiné. Comparés à juin 2016, les prix de ce produit ont fléchi de 1,1%. Sur les six premiers mois de 2017, ils se sont relevés de 8,5%, par rapport à ceux de la période correspondante de 2016.

Un fléchissement des prix des produits du groupe « matières premières minérales »

La baisse des prix des produits du groupe « matières premières minérales » (-1,5%) est imputable à celle des prix du sel (-7,7%). Le renchérissement des débris ou fonte de fer en acier (+4,1%) a atténué ce repli. Par rapport à juin 2016, les prix des produits du groupe ont fléchi de 1,8%. Sur les six premiers mois de 2017, ils se sont relevés de 14,0%, comparés à ceux de la période correspondante de 2016.

Une diminution des prix des produits du groupe « autres demi-produits »

Le repli des prix des produits du groupe « autres demi-produits » (-1,2%) est imputable à celui des prix de l'acide phosphorique (-3,5%). Toutefois, cette baisse est contrebalancée par le relèvement des prix du ciment (+0,1%). Comparés à juin 2016, les prix des produits de ce groupe ont reculé de 9,9%. Sur le premier semestre de 2017, ils ont fléchi de 19,1%, comparés à ceux de la période correspondante de 2016.

Une remontée prix des produits du groupe « produits finis destinés à la consommation »

L'augmentation des prix des produits du groupe « produits finis destinés à la consommation » en variation mensuelle (+6,8%) est liée essentiellement à celle des prix des produits de beauté (+7,9%), des articles de ménage (+16,1%) et des savons et produits tensio-actifs (+4,4%). Par rapport à juin 2016, les prix à l'exportation des produits de ce groupe ont progressé de 2,8%. Sur les six premiers mois de 2017, ils se sont repliés de 6,5%, relativement à ceux de la période correspondante de 2016.

Un accroissement des prix du groupe « or industriel »

L'appréciation des prix des produits du groupe « or industriel » (+4,0%) est liée à celle des prix de son unique composante, à savoir l'or sous forme brute. Comparés à juin 2016, les prix des produits du groupe ont chuté de 1,2%. Sur les six premiers mois de 2017, ils se sont repliés de 3,3%, relativement à ceux de la période correspondante de 2016.

Annexes

Tableau 1 : Variation de l'indice des prix à l'importation par groupe d'utilisation (base 100 en 2005)

Groupe d'utilisation / produits	Poids	2016	2017				Variation en %			Contribution à la variation mensuelle
		Juin	Mars	Avril	Mai	Juin	2016	2017/2016		
							Juin. / Mai.	Juin / Juin	Moyenne 6 mois	
Alimentation-boisson-tabac	288,0	113,7	126,2	132,0	126,5	131,5	4,0	15,7	10,1	1,3
• Riz brisé	106,6	115,3	127,6	134,2	135,0	138,0	2,2	19,6	10,3	0,3
• Lait	27,5	102,5	147,8	147,6	141,0	147,1	4,4	43,5	38,7	0,2
• Blé	28,8	120,9	127,4	131,9	121,6	128,9	6,0	6,6	6,1	0,2
• Huile de palme	16,4	156,2	108,4	124,4	122,7	89,4	-27,1	-42,7	-13,6	-0,5
• Sucre	12,3	129,5	141,1	131,6	137,2	125,2	-8,8	-3,3	15,8	-0,1
Energie et lubrifiant	262,0	96,9	132,6	130,7	133,2	121,6	-8,7	25,5	16,4	-2,7
• Pétrole brut	163,1	97,5	132,3	123,0	137,9	109,8	-20,3	12,6	17,0	-4,1
• Pétrole raffiné	67,0	87,5	131,0	134,5	119,0	138,5	16,4	58,3	17,1	1,2
• Gaz butane	29,4	112,6	137,1	163,1	139,3	147,4	5,8	30,9	13,5	0,2
Matières premières animales et végétales	17,7	163,1	140,2	84,1	105,8	111,3	5,2	-31,7	-34,7	0,1
• Huile de soja	15,5	165,0	140,4	81,4	101,6	107,8	6,1	-34,7	-36,0	0,1
• Bois brut	2,2	149,6	138,7	103,3	135,3	136,2	0,7	-8,9	-25,4	0,0
Matières premières minérales	1,2	76,4	79,1	94,9	83,2	82,8	-0,5	8,4	9,5	0,0
• Gypse	1,2	76,4	79,1	94,9	83,2	82,8	-0,5	8,4	9,5	0,0
Autres demi-produits	179,6	106,3	104,3	104,3	104,5	98,1	-6,1	-7,7	1,6	-1,0
• Fils de machine en fer	23,9	105,4	103,6	125,1	119,2	110,6	-7,3	4,9	19,2	-0,2
• Bois scié	15,3	93,3	89,7	68,6	75,1	79,6	6,0	-14,7	-7,4	0,1
• Clinker	12,2	182,8	106,3	77,0	87,8	76,9	-12,4	-58,0	-28,3	-0,1
• Carreaux	9,1	112,3	98,6	91,5	109,9	104,4	-5,0	-7,0	-1,0	0,0
Produits finis destinés à l'industrie	87,5	88,7	97,0	109,9	81,0	99,5	22,9	12,2	3,8	1,5
• Machines automatiques pour le traitement de l'information	10,2	79,4	81,2	72,2	67,0	90,3	34,9	13,7	-27,4	0,2
• Véhicules pour le transport de marchandises	11,9	85,8	93,2	92,9	77,5	92,7	19,6	8,0	9,0	0,2
• Groupe électrogène	8,6	121,4	80,6	165,3	63,2	103,0	63,0	-15,1	11,8	0,3
Produits finis destinés à la consommation	164,0	72,5	80,6	88,9	77,2	94,2	22,1	29,9	5,8	2,5
• Médicaments	36,2	108,6	115,4	137,8	84,6	160,1	89,4	47,4	5,6	2,4
• Voiture de tourisme	36,7	42,8	58,0	55,6	59,4	55,3	-7,0	29,2	33,9	-0,1
• Véhicule pour le transport en commun	12,1	116,3	70,4	118,9	164,2	149,8	-8,8	28,9	-12,3	-0,2
Indice global à l'importation	1000,0	99,9	114,1	116,8	111,8	113,6	1,7	13,8	8,0	1,7
Indice des prix des produits sous-jacents à l'importation	882,0	100,5	115,0	16,4	113,3	113,8	0,4	13,2	7,6	0,5
Indice des prix des produits volatils à l'importation	118,0	95,4	107,7	118,0	100,8	112,1	11,2	17,5	10,3	1,2

Source : ANSD/DSECN/DSC/BEE

Tableau 2 : Variation de l'indice des prix à l'exportation par groupe d'utilisation (base 100 en 2005)

Groupe d'utilisation /produits	Poids	2016					2017					Variation en %			Contribution à la variation mensuelle
		Juin	Mars	Avril	Mai	Juin	2017/2016								
							Juin/Mai	Juin/Juin	Moyenne 6 mois						
Alimentation-boisson-tabac	333,4	136,8	148,4	147,9	153,6	141,0	-8,2	3,1	8,2	-2,9					
• Poissons frais	79,2	150,8	161,2	163,2	168,9	156,9	-7,1	4,0	9,8	-0,7					
• Mollusques	62,3	147,8	207,3	194,2	182,1	155,1	-14,8	5,0	32,0	-1,2					
• Poissons réfrigérés	60,2	128,5	117,6	107,3	120,3	126,4	5,1	-1,7	-3,3	0,3					
• Crustacés	53,5	137,1	131,7	151,5	144,0	142,8	-0,9	4,2	-6,1	0,0					
• Conserve de poisson	28,1	131,3	145,8	148,5	196,9	126,4	-35,8	-3,7	19,5	-1,4					
• Bouillon	17,7	76,7	72,9	76,5	73,9	76,8	4,0	0,2	-9,2	0,0					
• Extrait de malt et préparation alimentaire	14,4	149,8	128,3	130,9	152,2	157,0	3,1	4,8	-2,1	0,0					
Energie et lubrifiant	216,0	158,6	145,9	153,2	159,5	156,8	-1,7	-1,1	8,5	-0,4					
• Pétrole raffiné	216,0	158,6	145,9	153,2	159,5	156,8	-1,7	-1,1	8,5	-0,4					
Matières premières animales et végétales	57,9	135,8	151,5	159,0	148,4	143,8	-3,1	5,9	11,6	-0,2					
• Huiles brutes d'arachides	37,5	141,2	161,0	173,5	159,7	151,9	-4,9	7,6	15,1	-0,2					
• Coton	18,6	130,1	139,0	137,1	131,9	133,5	1,2	2,6	6,3	0,0					
• Peaux brutes de bovins	1,7	79,4	79,4	79,4	79,4	79,4	0,0	0,0	-21,3	0,0					
Matières premières minérales	24,1	115,1	123,1	108,4	114,8	113,0	-1,5	-1,8	14,0	0,0					
• Sel	8,9	109,3	115,8	114,8	114,8	106,0	-7,7	-3,0	1,5	-0,1					
• Autres argiles	7,0	131,9	118,8	120,0	120,5	120,5	0,0	-8,7	-8,6	0,0					
• Débris ou fonte de fers ou en acier	8,2	107,2	134,6	91,7	109,8	114,4	4,1	6,7	80,4	0,0					
Autres demi-produits	299,4	139,8	127,1	129,7	127,6	126,0	-1,2	-9,9	-19,1	-0,3					
• Ciment	175,2	109,8	110,1	110,6	107,9	108,1	0,1	-1,6	0,8	0,0					
• Acide phosphorique	48,5	145,5	126,7	133,2	132,8	128,2	-3,5	-11,9	-27,1	-0,6					
• Engrais	32,0	175,9	163,0	139,7	139,9	139,9	0,0	-20,5	-17,1	0,0					
Produits finis destinés à la consommation	64,8	90,1	85,5	83,0	86,7	92,6	6,8	2,8	-6,5	0,3					
• Produits de beauté	19,9	105,2	97,2	98,3	101,6	109,5	7,9	4,1	-3,4	0,1					
• Articles de ménage	9,2	121,0	95,9	109,1	106,8	124,0	16,1	2,5	-10,4	0,1					
• Savon et produits tensio-actifs	8,9	71,8	103,0	75,4	83,6	87,3	4,4	21,6	6,3	0,0					
Or industriel	4,4	419,0	439,8	404,4	407,7	424,1	4,0	1,2	-3,3	0,1					
• Or sous forme brute	4,4	419,0	439,8	404,4	407,7	424,1	4,0	1,2	-3,3	0,1					
Indice global à l'exportation	1000,0	140,0	138,2	140,2	142,6	137,5	-3,6	-1,8	-1,1	-3,6					
Indice des prix des produits sous jacents à l'exportation	935,0	140,3	138,9	141,8	144,3	138,9	-3,7	-1,0	-0,7	-3,6					
Indice des prix des produits volatils à l'exportation	65,0	136,2	129,0	117,0	118,2	118,0	-0,2	-13,4	-7,4	0,0					

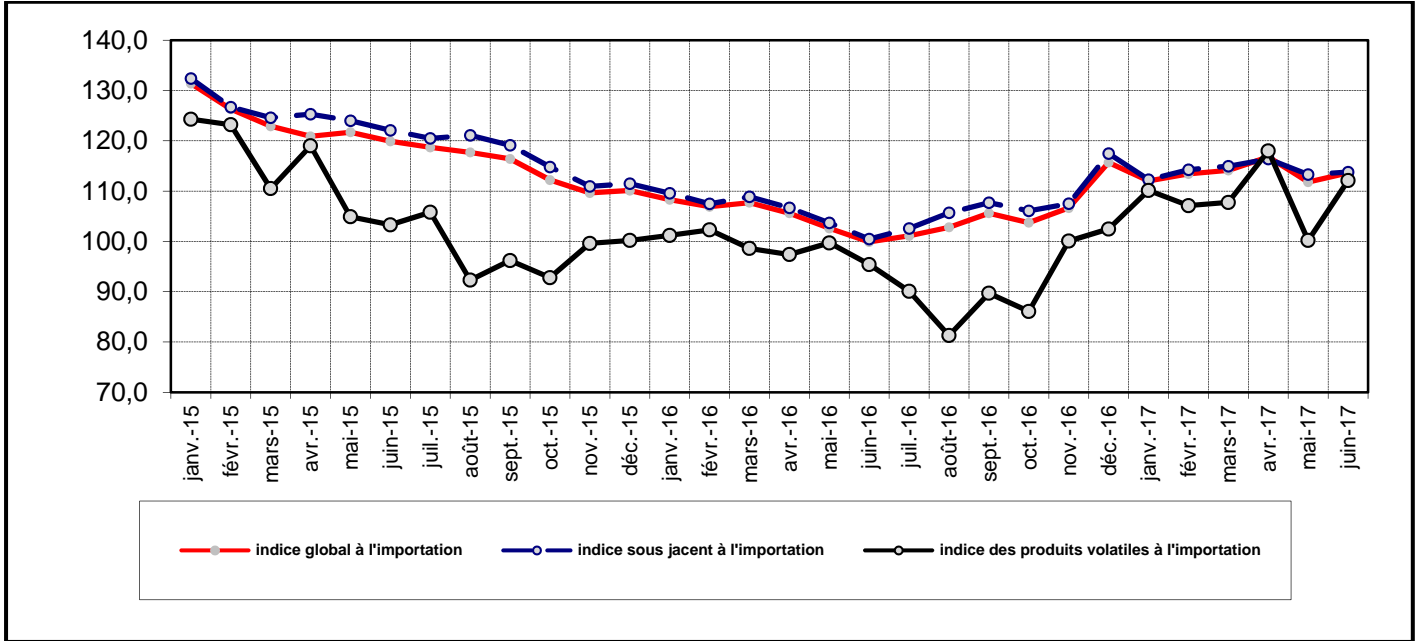
Source : ANSD/DSECN/DSC/BE

Tableau 3 : Termes de l'échange par groupe d'utilisation (base 100 en 2005)

	2016	2017			
	Juin	Mars	Avril	Mai	Juin
Alimentation-boisson-tabac	1,20	1,18	1,12	1,21	1,07
Energie et lubrifiant	1,64	1,10	1,17	1,20	1,29
Matières premières animales et végétales	0,83	1,08	1,89	1,40	1,29
Matières premières minérales	1,51	1,56	1,14	1,38	1,36
Autres demi-produits	1,32	1,22	1,24	1,22	1,28
Produits finis destinés à la consommation	1,24	1,06	0,93	1,12	0,98
Termes de l'échange global	1,40	1,21	1,20	1,28	1,21

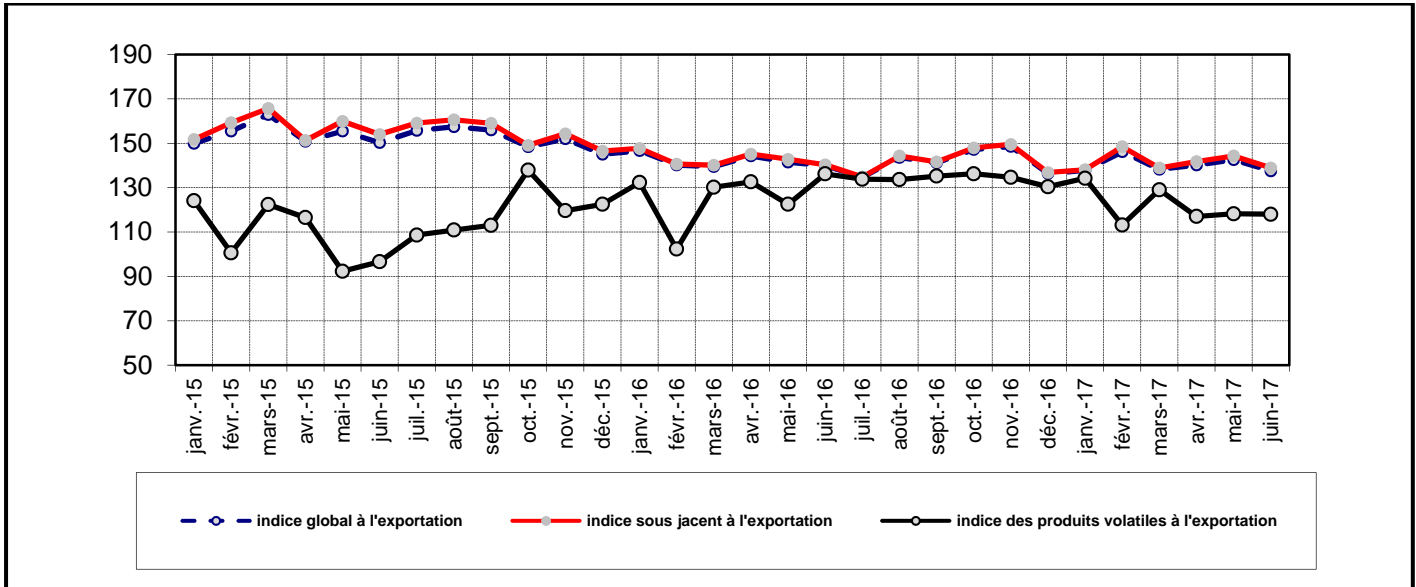
Source : ANSD/DSECN/DSC/BEE

Graphique 3 : Evolution des indices global, sous jacent et volatil à l'importation



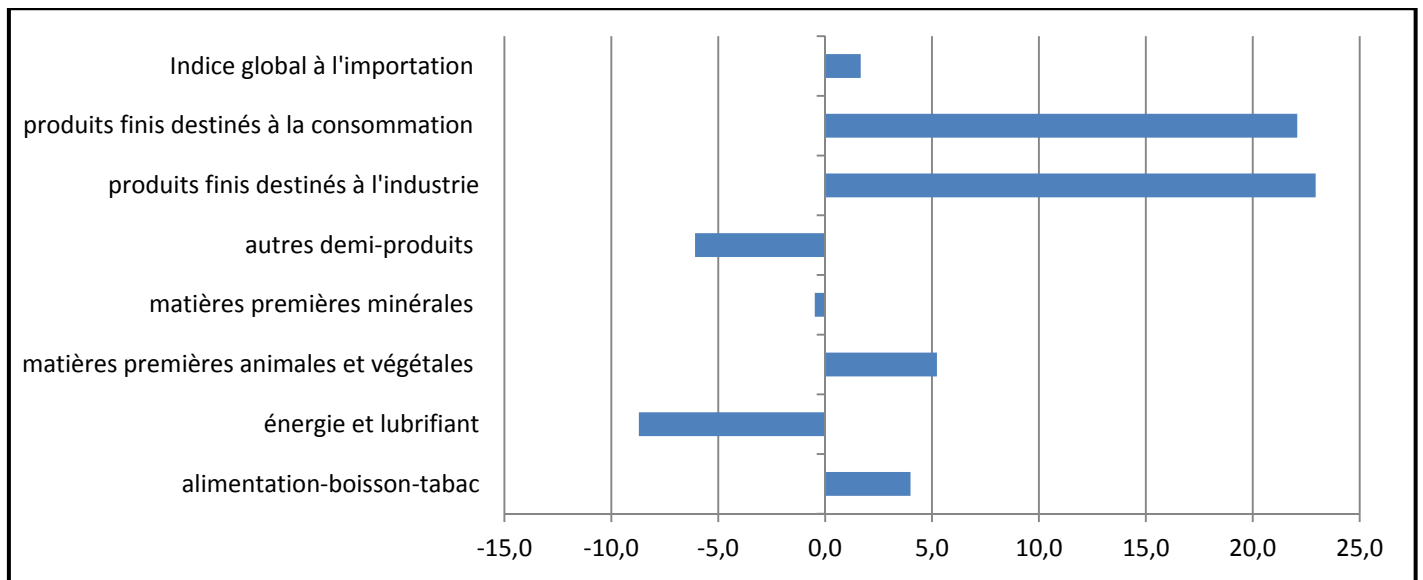
Source : ANSD/DSECN/DSC/BEE

Graphique 4 : Evolution des indices global, sous jacent et volatil à l'exportation



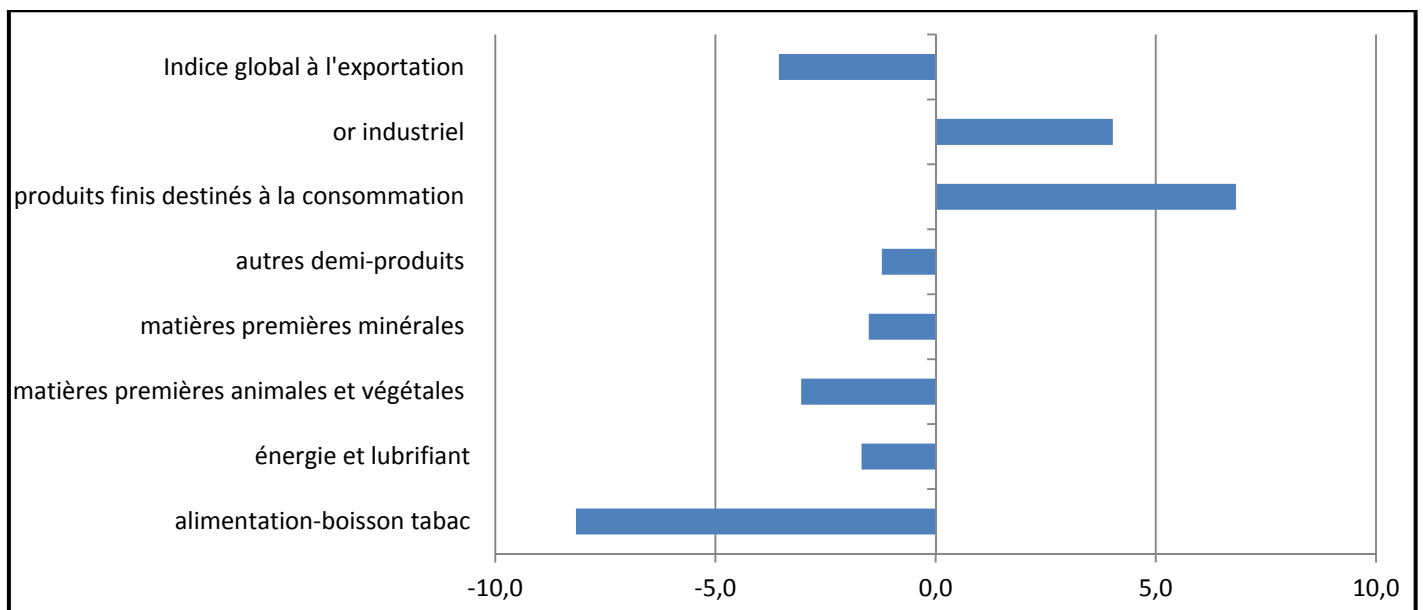
Source : ANSD/DSECN/DSC/BEE

Graphique 5: Variation mensuelle des prix à l'importation par groupe d'utilisation



Source : ANSD/DSECN/DSC/BEE

Graphique 6: Variation mensuelle des prix à l'exportation par groupe d'utilisation



Source : ANSD/DSECN/DSC/BEE

Méthodologie de calcul de la contribution en points à la variation totale de l'indice global

La contribution d'un groupe d'utilisation est sa part dans variation de l'indice global. Elle s'obtient comme suit :

Soit i un groupe d'utilisation

P_i : la pondération du groupe d'utilisation i dans l'indice global ;

P : la somme totale des pondérations des groupes d'utilisation ;

V_i : la variation du groupe d'utilisation i ;

I_i : le niveau de l'indice du groupe d'utilisation à la période $t-1$;

I : le niveau de l'indice global à la période $t-1$.

$Contrib_i$: la contribution du groupe d'utilisation i à la variation de l'indice global

$$Contrib_i = \frac{P_i}{P} * \frac{I_i}{I} * V_i$$

Par exemple, pour calculer la contribution, en pourcentage du groupe d'utilisation «*alimentation-boisson-tabac*» au titre des prix à l'importation du mois de juin 2017, nous procédons comme suit :

Libellé	Pondération	Juin 16	Mars 17	Avril 17	Mai	Juin 17	Variation mensuelle	contribution
Alimentation-boisson-tabac	288,0	113,7	126,2	132,0	126,5	131,5	4,0	1,3
Indice global à l'importation	1000,0	99,9	114,1	116,8	111,8	113,6	1,7	1,7

$$+1,3 = \frac{288,0}{1000,0} * \frac{126,5}{111,8} * (+4,0)$$

Cela signifie que le groupe d'utilisation «*alimentation-boisson-tabac*» contribue à la hausse de l'indice global à l'importation de 1,3.

Agence Nationale de la Statistique et de la Démographie, Rocade Fann Bel-air Cerf-volant. BP 116 Dakar RP -Sénégal

Tél. : (221) 33 869 21 39 Fax : (221) 33 824 36 15

Directeur de Publication : Aboubacar Sédikh BEYE Adjoint : Babacar NDIR

Directeur des Statistiques Economiques et de la Comptabilité Nationale : Mbaye FAYE

Chef de division des statistiques conjoncturelles: Maxime Bruno NAGNONHOU

Chef du Bureau des Echanges Extérieurs : El Hadji Omar SENHOR

Equipe de rédaction : El Hadji Omar SENHOR/ Sophie DIOP/ Thierno Ibrahima BARRY

Distribution : Division de la Diffusion, de la Documentation et des Relations avec les Usagers : El Hadji Malick GUEYE

Pour toute information s'adresser au Bureau des Echanges Extérieurs