

ANSD

Agence Nationale de
la Statistique et de la Démographie

**Note sur les indices mensuels des prix du Commerce Extérieur
(Juillet 2017)**



Avertissement

La note mensuelle des indices des prix du commerce extérieur fait ressortir le niveau et l'évolution des indices de valeurs unitaires (I.V.U) des marchandises échangées entre le Sénégal et le reste du monde. La valeur unitaire est obtenue en rapportant la valeur de la marchandise à son volume. Exprimée en francs CFA par kg, elle traduit le prix par unité de masse. Ces indices sont de type Laspeyres, base 100 en 2005. La valeur de la marchandise est évaluée au prix CAF (Coût Assurance Fret) à l'importation et au prix FAB (Franco A Bord) à l'exportation. La nomenclature de produits retenue dans le calcul des indices de valeur unitaire est le Système Harmonisé (SH) de désignation et de codification des marchandises à quatre positions (SH4). Les I.V.U sont calculés pour les flux totaux à l'importation et à l'exportation. Afin de dégager la tendance fondamentale des prix aux échanges extérieurs, un indice sous-jacent¹ est calculé à côté d'un indice des produits volatiles qui, lui, rend compte de l'évolution des produits aux fortes variations des prix unitaires. Les données de base utilisées, principalement issues des statistiques douanières, sont relatives au commerce spécial². Les indices à l'importation et à l'exportation sont également calculés par groupe d'utilisation³.

Dans les nomenclatures agrégées (SH à quatre positions et Groupes d'utilisation), les valeurs unitaires peuvent faire l'objet de sensibles fluctuations entre deux mois. Ceci tient en général à la structure des prix des produits qui composent ces nomenclatures.

I. EVOLUTION DES PRIX DU COMMERCE EXTERIEUR

Une baisse des prix des produits importés

Les prix des produits à l'importation ont régressé de 1,2% en juillet 2017, comparés à ceux du mois précédent. Cette évolution est essentiellement imputable au recul des prix des produits des groupes « produits finis destinés à la consommation » (-17,9%) et « alimentation-boisson- tabac » (-1,3%). Toutefois, la hausse des prix des produits des groupes « matières premières animales et végétales » (+15,3%), « autres demi-produits » (+7,0%), « produits finis destinés à l'industrie » (+1,9%) et, dans une moindre mesure, « énergie et lubrifiant » (+0,5%) a modéré ce fléchissement. Comparés au mois de juillet 2016, les prix des produits à l'importation se sont relevés de 11,0%. Sur les sept premiers mois de 2017, ils ont augmenté de 8,5%, relativement à ceux de la période correspondante de 2016.

Les prix des produits sous-jacents à l'importation et ceux des produits volatils se sont repliés respectivement de 0,2% et 9,4%. Par rapport au mois de juillet 2016, les prix des produits sous-jacents et volatils ont connu des hausses respectives de 10,7% et de 12,8%.

Un renchérissement des produits exportés

Les prix des produits à l'exportation se sont relevés de 2,2%, en juillet 2017, comparés à ceux du mois précédent. Ce résultat est lié à la hausse des prix des produits des groupes « énergie et lubrifiant » (+8,4%), « alimentation-boisson-tabac » (+3,1%) et « matières premières animales et végétales » (+1,3%). En revanche, le recul des prix des produits des groupes « or industriel » (-6,4%), « produits finis destinés à la consommation » (-6,3%) et « autres demi-produit » (-2,4%) a modéré cette tendance haussière. Comparés à juillet 2016, les prix des produits à l'exportation ont progressé de 4,3%. Sur les sept premiers mois de 2017, ils ont reculé de 0,4%, par rapport à ceux de la période correspondante de 2016.

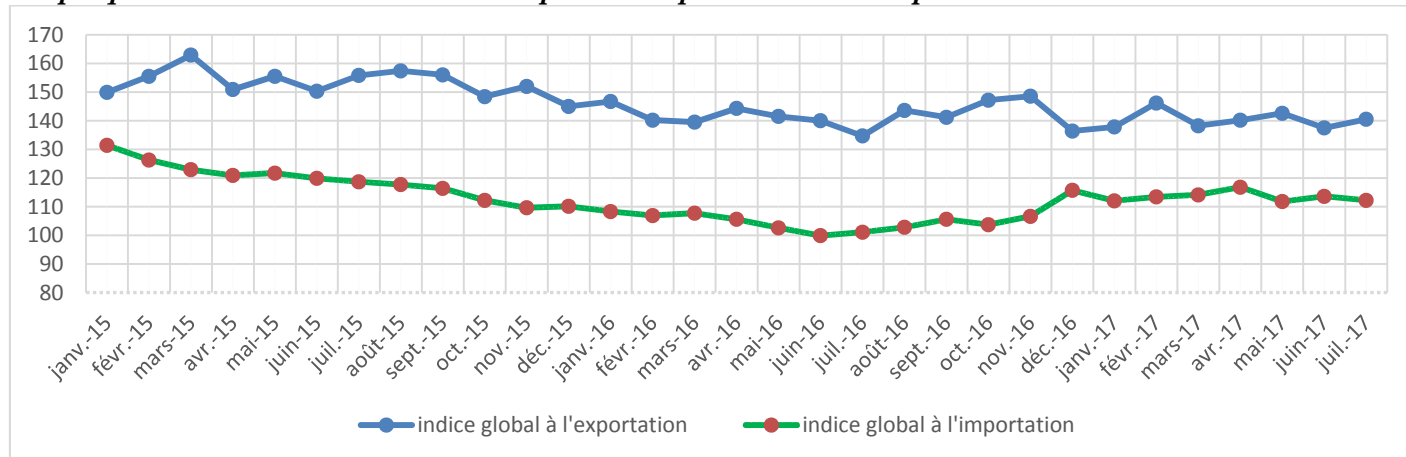
Les prix des produits sous-jacents ont progressé de 2,3% et ceux des produits volatils ont diminué de 0,9%. Par rapport à juillet 2016, les prix des produits sous-jacents ont augmenté de 5,4% et ceux des produits volatils ont reculé de 12,6%.

¹ L'indice des prix des produits sous-jacents est obtenu en élaguant de l'échantillon les produits dont les prix sont sujets à de fortes variations, dits produits volatils tels que, les insecticides et herbicides à l'importation, ainsi que les mélanges odoriférants pour les industries alimentaires à l'exportation. Un produit est considéré comme volatil si son coefficient de variation est supérieur à 30%.

² Le commerce spécial enregistre les marchandises lorsqu'elles sont destinées à la consommation intérieure ou à l'exportation. Le commerce général comptabilise les marchandises quand elles entrent ou sortent du territoire national.

³ Les groupes d'utilisation classent les produits selon l'utilisation attendue du produit.

Graphique 1 : Evolution des indices des prix à l'importation et à l'exportation

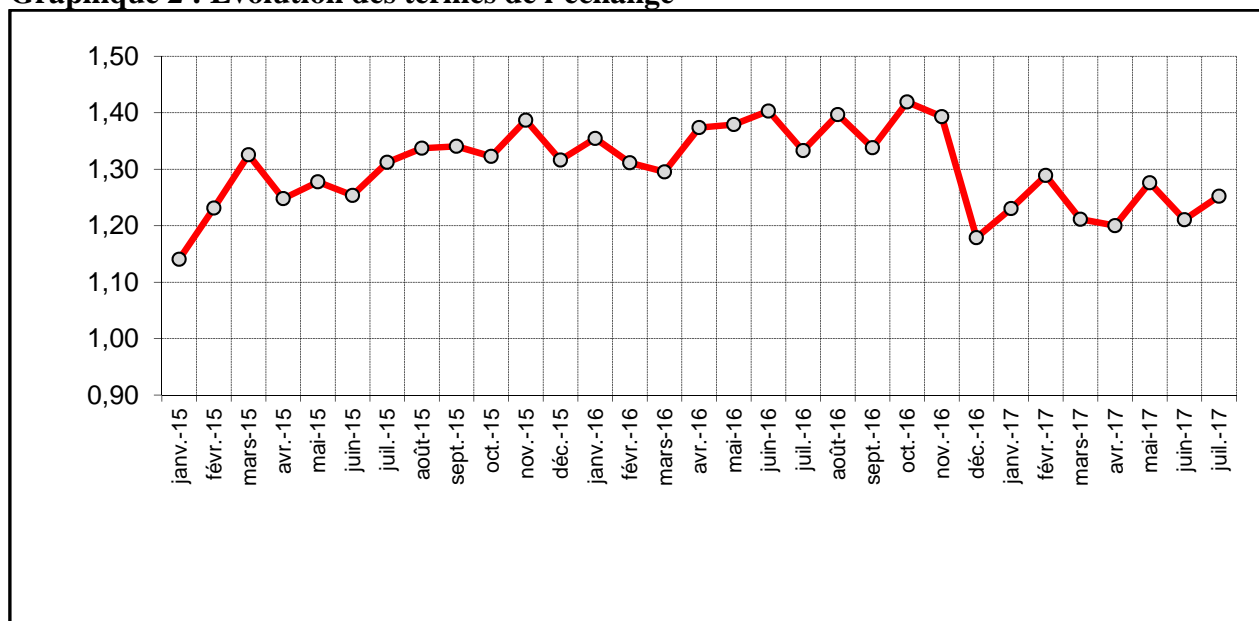


Source : ANSD

Une amélioration des termes de l'échange

Les termes de l'échange sont ressortis à 1,25 en juillet 2017. Ce résultat est lié à la bonne tenue, notamment des prix des produits des groupes « matières premières minérales » (1,58), « énergie et lubrifiant » (1,39), « autres demi-produits » (1,17), « matières premières animales et végétales » (1,13) et, dans une moindre mesure, « alimentation-boisson-tabac » (1,12).

Graphique 2 : Evolution des termes de l'échange



Source : ANSD

II. EVOLUTION DES PRIX A L'IMPORTATION SELON LES GROUPES D'UTILISATION

Un fléchissement des prix des produits du groupe « produits finis destinés à la consommation »

La chute des prix des produits du groupe « produits finis destinés à la consommation » (-17,9%) est consécutive à celle des prix des médicaments (-15,5%), des voitures de tourisme (-6,9%) et des véhicules pour le transport en commun (-52,0%). Comparés à juillet 2016, les prix des produits de ce groupe ont progressé de 8,4%. Sur les sept premiers mois de 2017, ils ont progressé de 6,1%, comparés à ceux de la période correspondante de 2016.

Une baisse des prix des produits du groupe « alimentation boisson tabac »

Le repli des prix des produits du groupe « alimentation boisson tabac » (-1,3%) est imputable à celui des prix du riz brisé (-2,2%), du blé (-0,8%) et du sucre (-14,1%). Toutefois, la hausse des prix de l'huile de palme (+25,5%), du lait (+3,2%) a amoindri ce fléchissement. Comparés à juillet 2016, les prix des produits du groupe se sont accrus de 12,4%. Sur les sept premiers mois de 2017, ils ont progressé de 10,4%, par rapport à ceux de la période correspondante de 2016.

Une hausse des prix des produits du groupe « matières premières animales et végétales »

Les prix des produits du groupe « matières premières animales et végétales » ont progressé de 15,3% en juillet 2017. Ce résultat fait suite à l'augmentation des prix de l'huile de soja (+17,1%) et du bois brut (+5,4%). Par rapport à juillet 2016, les prix des produits du groupe ont chuté de 20,8%. Sur les sept premiers mois de 2017, ils ont enregistré une baisse de 32,7%, comparativement à ceux de la période correspondante de 2016.

Un relèvement des prix des produits du groupe « autres demi-produits »

L'appréciation des prix des produits du groupe « autres demi-produits » (+7,0%) est due essentiellement à celle des prix des fils de machine en fer (+13,4%), du bois scié (+5,8%) et des carreaux (+9,2%). Toutefois, la chute des prix du clinker (-2,3%) a atténué cette tendance haussière. Comparés à juillet 2016, les prix des produits du groupe se sont relevés de 9,2%. Sur les sept premiers mois de 2017, ils ont progressé de 2,6%, par rapport à ceux de la période correspondante de 2016.

Une appréciation des prix des produits du groupe « produits finis destinés à l'industrie »

La remontée des prix des produits du groupe « produits finis destinés à l'industrie » (+1,9%) est expliquée essentiellement par celle des prix des véhicules pour le transport des marchandises (+15,3%) et des machines automatiques pour le traitement de l'information (+73,2%). L'amplitude de la variation de ce dernier est tributaire de l'hétérogénéité des machines. Cependant, le recul des prix des produits du groupe électrogène (-2,2%) a amoindri ce relèvement. Par rapport à juillet 2016, les prix des produits à l'importation de ce groupe ont progressé de 1,1%. Sur les sept premiers mois de l'année 2017, ils ont progressé de 3,4%, comparativement à ceux de la période correspondante de 2016.

Une augmentation des prix des produits du groupe « énergie et lubrifiant »

Les prix des produits du groupe « énergie et lubrifiant » se sont relevés en juillet 2017 de 0,5%. Ce résultat est en liaison avec la hausse des prix du pétrole brut (+12,4%). En revanche, la baisse des prix du pétrole raffiné (-14,4%) et du gaz butane (-17,8%) a amoindri cette augmentation. Comparés à juillet 2016, les prix des produits pétroliers ont progressé de 18,2%. Sur les sept premiers mois de l'année 2017, ils se sont relevés de 16,6%, comparés à ceux de la période correspondante de 2016.

III EVOLUTION DES PRIX A L'EXPORTATION SELON LES GROUPES D'UTILISATION

Une hausse des prix des produits du groupe « énergie et lubrifiant »

L'accroissement des prix des produits du groupe « énergie et lubrifiant » en rythme mensuel (+8,4%) est consécutif à celui des prix de son unique composante, le pétrole raffiné. Comparés à juillet 2016, les prix de ce produit ont augmenté de 17,3%. Sur les sept premiers mois de 2017, ils se sont relevés de 9,7%, par rapport à ceux de la période correspondante de 2016.

Une remontée des prix des produits du groupe « alimentation-boisson-tabac »

L'appréciation des prix des produits du groupe « alimentation-boisson-tabac » (+3,1%) est imputable à celle des prix des produits halieutiques, notamment des poissons frais (+3,9%), des crustacés (+28,1%) et des conserves de poissons (+24,4%). En revanche, la baisse des prix des mollusques (-6,7%) et des poissons réfrigérés (-9,8%) a atténué cet accroissement. Comparés à juillet 2016, les prix des produits du groupe se sont relevés de 5,9%. Sur les sept premiers mois de 2017, ils ont progressé de 7,9%, par rapport à ceux de la période correspondante de 2016.

Une augmentation des prix des produits du groupe « matières premières animales et végétales »

L'augmentation des prix des produits du groupe « matières premières animales et végétales » (+1,3%) est imputable à celle des prix des huiles brutes d'arachides (+1,8%). Par rapport à juillet 2016, les prix des produits du groupe se sont relevés de 27,9%. Sur les sept premiers mois de 2017, ils ont progressé de 13,6%, comparés à ceux de la période correspondante de 2016.

Un fléchissement des prix du groupe « or industriel »

La dépréciation des prix des produits du groupe « or industriel » (-6,4%) est liée à celle des prix de son unique composante, à savoir l'or sous forme brute. Comparés à juillet 2016, les prix des produits du groupe ont chuté de 14,6%. Sur les sept premiers mois de 2017, ils se sont repliés de 5,0%, relativement à ceux de la période correspondante de 2016.

Une contraction des prix des produits du groupe « produits finis destinés à la consommation »

La chute des prix des produits du groupe « produits finis destinés à la consommation » en variation mensuelle (-6,3%) est liée essentiellement à celle des prix des produits de beauté (-2,7%), des articles de ménage (-17,8%) et des savons et produits tensio-actifs (-2,2%). Par rapport à juillet 2016, les prix à l'exportation des produits de ce groupe ont régressé de 12,1%. Sur les sept premiers mois de 2017, ils se sont repliés de 7,4%, relativement à ceux de la période correspondante de 2016.

Une diminution des prix des produits du groupe « autres demi-produits »

Le repli des prix des produits du groupe « autres demi-produits » (-2,4%) est imputable à celui des prix de l'acide phosphorique et des engrais d'une même mesure (-2,1%). Toutefois, cette baisse est contrebalancée par le relèvement des prix du ciment (+0,3%). Comparés à juillet 2016, les prix des produits de ce groupe ont reculé de 7,6%. Sur les sept premiers mois de 2017, ils ont fléchi de 17,6%, comparés à ceux de la période correspondante de 2016.

Annexes

Tableau 1 : Variation de l'indice des prix à l'importation par groupe d'utilisation (base 100 en 2005)

Groupe d'utilisation / produits	Poids	2016	2017					Variation en %			Contribution à la variation mensuelle
		Juillet	Avril	Mai	Juin	Juillet	2017	2017/2016			
							Juil. / Juin	Juil. / Juil.	Moyenne 7 mois		
Alimentation-boisson-tabac	288,0	115,5	132,0	126,5	131,5	129,8	-1,3	12,4	10,4	-0,4	
• Riz brisé	106,6	121,8	134,2	135,0	138,0	134,9	-2,2	10,7	10,4	-0,3	
• Lait	27,5	102,9	147,6	141,0	147,1	151,8	3,2	47,5	40,0	0,1	
• Blé	28,8	110,9	131,9	121,6	128,9	127,9	-0,8	15,3	7,4	0,0	
• Huile de palme	16,4	169,8	124,4	122,7	89,4	112,2	25,5	-33,9	-16,9	0,3	
• Sucre	12,3	137,7	131,6	137,2	125,2	107,5	-14,1	-22,0	9,8	-0,2	
Energie et lubrifiant	262,0	103,5	130,7	133,2	121,6	122,3	0,5	18,2	16,6	0,2	
• Pétrole brut	163,1	108,8	123,0	137,9	109,8	123,5	12,4	13,5	16,5	2,0	
• Pétrole raffiné	67,0	84,8	134,5	119,0	138,5	118,6	-14,4	39,9	19,8	-1,2	
• Gaz butane	29,4	113,2	163,1	139,3	147,4	121,1	-17,8	7,0	12,7	-0,7	
Matières premières animales et végétales	17,7	162,2	84,1	105,8	111,3	128,4	15,3	-20,8	-32,7	0,3	
• Huile de soja	15,5	162,8	81,4	101,6	107,8	126,3	17,1	-22,4	-34,1	0,3	
• Bois brut	2,2	157,9	103,3	135,3	136,2	143,6	5,4	-9,1	-23,2	0,0	
Matières premières minérales	1,2	79,3	94,9	83,2	82,8	70,9	-14,3	-10,6	6,5	0,0	
• Gypse	1,2	79,3	94,9	83,2	82,8	70,9	-14,3	-10,6	6,5	0,0	
Autres demi-produits	179,6	96,1	104,3	104,5	98,1	105,0	7,0	9,2	2,6	1,1	
• Fils de machine en fer	23,9	101,9	125,1	119,2	110,6	125,3	13,4	23,0	19,8	0,3	
• Bois scié	15,3	85,5	68,6	75,1	79,6	84,3	5,8	-1,5	-6,6	0,1	
• Clinker	12,2	71,1	77,0	87,8	76,9	75,2	-2,3	5,7	-25,7	0,0	
• Carreaux	9,1	98,1	91,5	109,9	104,4	114,0	9,2	16,3	1,4	0,1	
Produits finis destinés à l'industrie	87,5	100,4	109,9	81,0	99,5	101,5	1,9	1,1	3,4	0,1	
• Machines automatiques pour le traitement de l'information	10,2	129,1	72,2	67,0	90,3	156,4	73,2	21,1	-20,6	0,6	
• Véhicules pour le transport de marchandises	11,9	102,6	92,9	77,5	92,7	106,9	15,3	4,2	8,3	0,1	
• Groupe électrogène	8,6	90,1	165,3	63,2	103,0	100,8	-2,2	11,8	11,8	0,0	
Produits finis destinés à la consommation	164,0	71,4	88,9	77,2	94,2	77,4	-17,9	8,4	6,1	-2,4	
• Médicaments	36,2	98,3	137,8	84,6	160,1	135,3	-15,5	37,7	9,4	-0,8	
• Voiture de tourisme	36,7	53,7	55,6	59,4	55,3	51,5	-6,9	-4,3	27,3	-0,1	
• Véhicule pour le transport en commun	12,1	84,9	118,9	164,2	149,8	71,9	-52,0	-15,3	-12,6	-0,8	
Indice global à l'importation	1000,0	101,1	116,8	111,8	113,6	112,2	-1,2	11,0	8,5	-1,2	
Indice des prix des produits sous-jacents à l'importation	882,0	102,6	116,4	113,3	113,8	113,6	-0,2	10,7	8,0	-0,2	
Indice des prix des produits volatils à l'importation	118,0	90,1	118,0	100,8	112,1	101,6	-9,4	12,8	10,6	-1,0	

Source : ANSD/DSECN/DSC/BEE

Tableau 2 : Variation de l'indice des prix à l'exportation par groupe d'utilisation (base 100 en 2005)

Groupe d'utilisation /produits	Poids	2016					2017					Variation en %			Contribution à la variation mensuelle
		Juillet	Avril	Mai	Juin	Juillet	2017								
							Juil. / Juin	Juil. / Juil.	Moyenne 7 mois						
Alimentation-boisson-tabac	333,4	137,3	147,9	153,6	141,0	145,5	3,1	5,9	7,9	1,1					
• Poissons frais	79,2	163,0	163,2	168,9	156,9	163,0	3,9	0,0	8,3	0,4					
• Mollusques	62,3	125,1	194,2	182,1	155,1	144,8	-6,7	15,7	29,9	-0,5					
• Poissons réfrigérés	60,2	128,7	107,3	120,3	126,4	114,0	-9,8	-11,5	-4,6	-0,5					
• Crustacés	53,5	161,4	151,5	144,0	142,8	183,0	28,1	13,3	-3,2	1,6					
• Conserve de poisson	28,1	109,9	148,5	196,9	126,4	157,2	24,4	43,0	22,4	0,6					
• Bouillon	17,7	79,7	76,5	73,9	76,8	74,2	-3,5	-7,0	-8,9	0,0					
• Extrait de malt et préparation alimentaire	14,4	144,3	130,9	152,2	157,0	127,0	-19,1	-12,0	-3,6	-0,3					
Energie et lubrifiant	216,0	144,9	153,2	159,5	156,8	170,0	8,4	17,3	9,7	2,1					
• Pétrole raffiné	216,0	144,9	153,2	159,5	156,8	170,0	8,4	17,3	9,7	2,1					
Matières premières animales et végétales	57,9	113,9	159,0	148,4	143,8	145,6	1,3	27,9	13,6	0,1					
• Huiles brutes d'arachides	37,5	142,4	173,5	159,7	151,9	154,7	1,8	8,6	14,1	0,1					
• Coton	18,6	59,6	137,1	131,9	133,5	133,5	0,0	124,0	14,8	0,0					
• Peaux brutes de bovins	1,7	79,4	79,4	79,4	79,4	79,4	0,0	0,0	-18,8	0,0					
Matières premières minérales	24,1	115,9	108,4	114,8	113,0	111,9	-1,0	-3,4	11,2	0,0					
• Sel	8,9	125,9	114,8	114,8	106,0	101,8	-4,0	-19,1	-1,7	0,0					
• Autres argiles	7,0	99,7	120,0	120,5	120,5	120,5	0,0	20,8	-5,3	0,0					
• Débris ou fonte de fers ou en acier	8,2	118,6	91,7	109,8	114,4	115,7	1,2	-2,4	60,2	0,0					
Autres demi-produits	299,4	133,1	129,7	127,6	126,0	122,9	-2,4	-7,6	-17,6	-0,7					
• Ciment	175,2	106,6	110,6	107,9	108,1	108,4	0,3	1,7	0,9	0,0					
• Acide phosphorique	48,5	137,2	133,2	132,8	128,2	125,5	-2,1	-8,6	-24,9	-0,3					
• Engrais	32,0	168,8	139,7	139,9	139,9	137,0	-2,1	-18,9	-17,4	-0,1					
Produits finis destinés à la consommation	64,8	98,7	83,0	86,7	92,6	86,8	-6,3	-12,1	-7,4	-0,3					
• Produits de beauté	19,9	102,7	98,3	101,6	109,5	106,5	-2,7	3,7	-2,4	0,0					
• Articles de ménage	9,2	155,4	109,1	106,8	124,0	102,0	-17,8	-34,4	-14,5	-0,1					
• Savon et produits tensio-actifs	8,9	99,1	75,4	83,6	87,3	85,4	-2,2	-13,9	2,8	0,0					
Or industriel	4,4	464,8	404,4	407,7	424,1	397,0	-6,4	-14,6	-5,0	-0,1					
• Or sous forme brute	4,4	464,8	404,4	407,7	424,1	397,0	-6,4	-14,6	-5,0	-0,1					
Indice global à l'exportation	1000,0	134,7	140,2	142,6	137,5	140,5	2,2	4,3	-0,4	2,2					
Indice des prix des produits sous jacents à l'exportation	935,0	134,8	141,8	144,3	138,9	142,1	2,3	5,4	0,1	2,3					
Indice des prix des produits volatils à l'exportation	65,0	133,8	117,0	118,2	118,0	116,9	-0,9	-12,6	-8,2	-0,1					

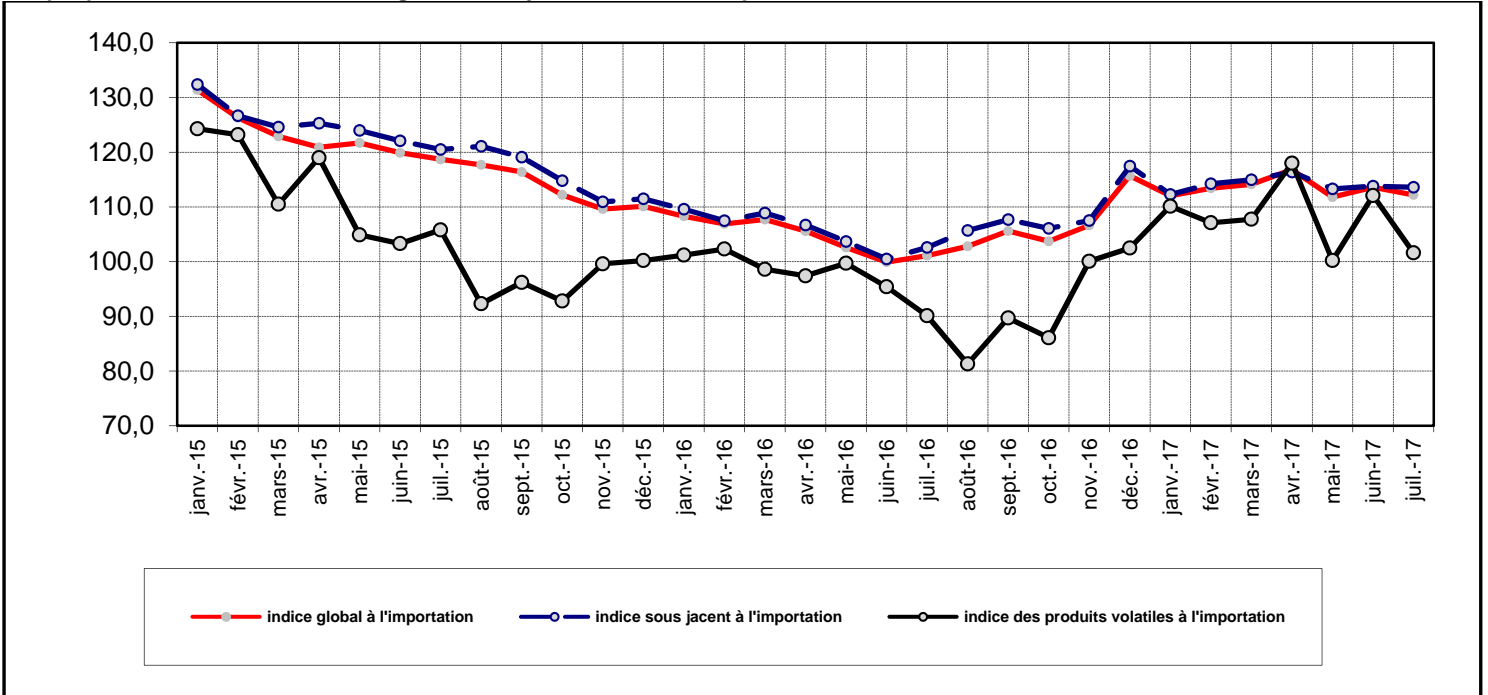
Source: ANSD/DSECN/DSC/BE

Tableau 3: Termes de l'échange par groupe d'utilisation (base 100 en 2005)

	2016	2017			
	Juillet	Avril	Mai	Juin	Juillet
Alimentation-boisson-tabac	1,19	1,12	1,21	1,07	1,12
Energie et lubrifiant	1,40	1,17	1,20	1,29	1,39
Matières premières animales et végétales	0,70	1,89	1,40	1,29	1,13
Matières premières minérales	1,46	1,14	1,38	1,36	1,58
Autres demi-produits	1,38	1,24	1,22	1,28	1,17
Produits finis destinés à la consommation	1,38	0,93	1,12	0,98	1,12
Termes de l'échange global	1,33	1,20	1,28	1,21	1,25

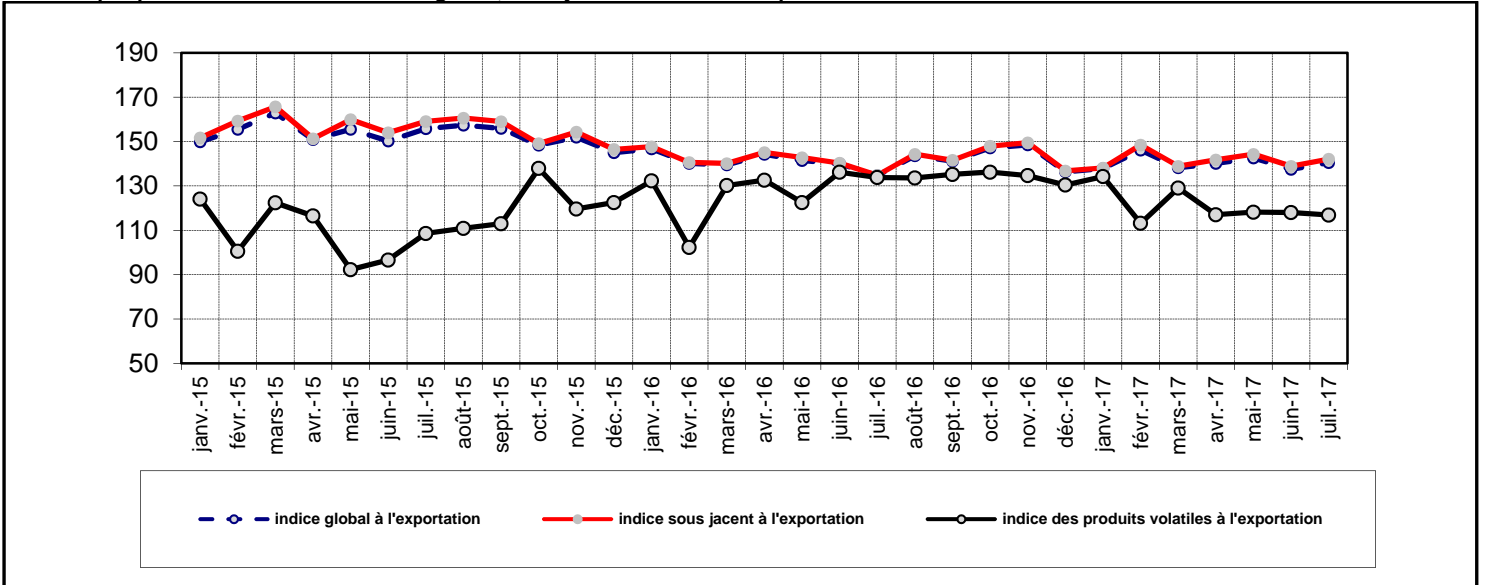
Source : ANSD/DSECN/DSC/BEE

Graphique 3 : Evolution des indices global, sous jacent et volatil à l'importation



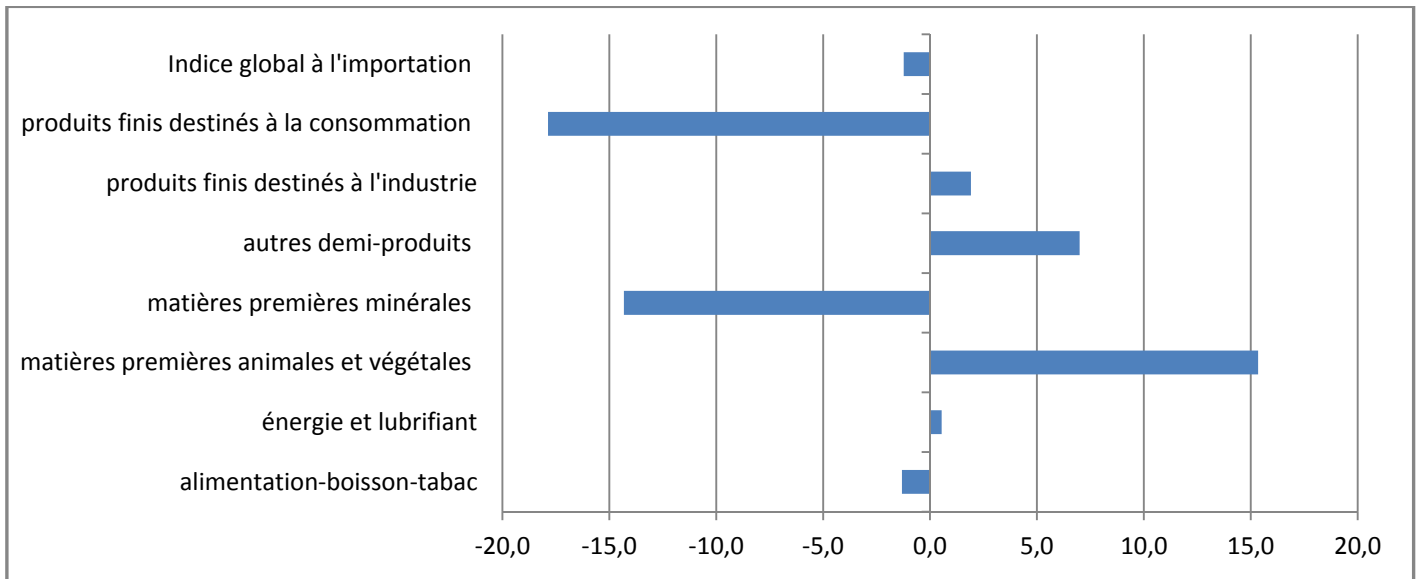
Source : ANSD/DSECN/DSC/BEE

Graphique 4 : Evolution des indices global, sous jacent et volatil à l'exportation



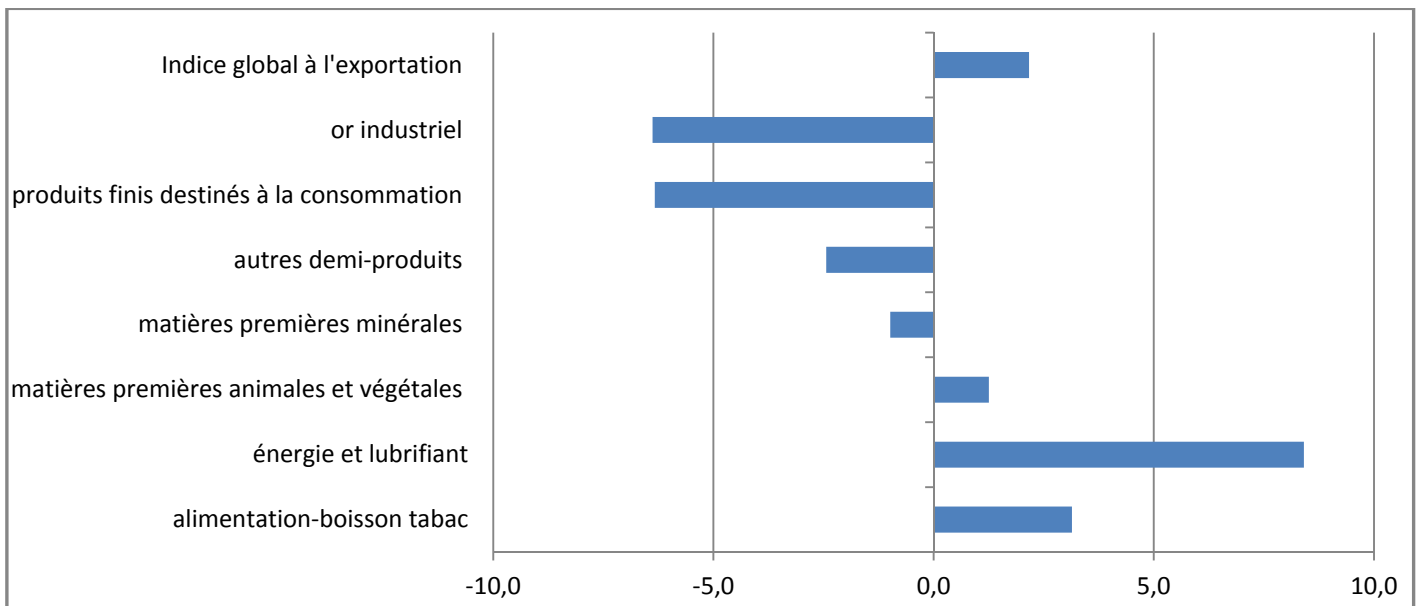
Source : ANSD/DSECN/DSC/BEE

Graphique 5: Variation mensuelle des prix à l'importation par groupe d'utilisation



Source : ANSD/DSECN/DSC/BEE

Graphique 6: Variation mensuelle des prix à l'exportation par groupe d'utilisation



Source : ANSD/DSECN/DSC/BEE

Méthodologie de calcul de la contribution en points à la variation totale de l'indice global

La contribution d'un groupe d'utilisation est sa part dans variation de l'indice global. Elle s'obtient comme suit :

Soit i un groupe d'utilisation

P_i : la pondération du groupe d'utilisation i dans l'indice global ;

P : la somme totale des pondérations des groupes d'utilisation ;

V_i : la variation du groupe d'utilisation i ;

I_i : le niveau de l'indice du groupe d'utilisation à la période $t-1$;

I : le niveau de l'indice global à la période $t-1$.

$Contrib_i$: la contribution du groupe d'utilisation i à la variation de l'indice global

$$Contrib_i = \frac{P_i}{P} * \frac{I_i}{I} * V_i$$

Par exemple, pour calculer la contribution, en pourcentage du groupe d'utilisation «*alimentation-boisson-tabac*» au titre des prix à l'importation du mois de juillet 2017, nous procédons comme suit :

Libellé	Pondération	Juillet 16	Avril 17	Mai 17	Juin 17	Juillet 17	Variation mensuelle	contribution
Alimentation-boisson-tabac	288,0	115,5	132,0	126,5	131,5	129,8	-1,3	-0,4
Indice global à l'importation	1000,0	101,1	116,8	111,8	113,6	112,2	-1,2	-1,2

$$-0,4 = \frac{288,0}{1000,0} * \frac{131,5}{113,6} * (-1,3)$$

Cela signifie que le groupe d'utilisation «*alimentation-boisson-tabac*» contribue à la baisse de l'indice global à l'importation de 0,4.

Agence Nationale de la Statistique et de la Démographie, Rocade Fann Bel-air Cerf-volant. BP 116 Dakar RP -Sénégal

Tél. : (221) 33 869 21 39 Fax : (221) 33 824 36 15

Directeur de Publication : Aboubacar Sédikh BEYE Adjoint : Babacar NDIR

Directeur des Statistiques Economiques et de la Comptabilité Nationale : Mbaye FAYE

Chef de division des statistiques conjoncturelles: Maxime Bruno NAGNONHOU

Chef du Bureau des Echanges Extérieurs : El Hadji Omar SENGHOR

Equipe de rédaction : El Hadji Omar SENGHOR/ Sophie DIOP/ Thierno Ibrahima BARRY

Distribution : Division de la Diffusion, de la Documentation et des Relations avec les Usagers : El Hadji Malick GUEYE

Pour toute information s'adresser au Bureau des Echanges Extérieurs