

ANSD

Agence Nationale de
la Statistique et de la Démographie

NOTE SUR LES INDICES MENSUELS DES PRIX DU COMMERCE EXTERIEUR

JANVIER 2017



Rocade Fann Bel-air Cerf-volant. BP 116 Dakar RP -Sénégal Tel 33 869 21 39, Fax 33 824 36 15

©ANSD/DSECN /DSC/ BEE/ Indice des Prix du Commerce Extérieur (IPCE) n° 01-2017

Avertissement

La note mensuelle des indices des prix du commerce extérieur fait ressortir le niveau et l'évolution des indices de valeurs unitaires (I.V.U) des marchandises échangées entre le Sénégal et le reste du monde. La valeur unitaire est obtenue en rapportant la valeur de la marchandise à son volume. Exprimée en francs CFA par Kg, elle traduit le prix par unité de masse. Ces indices sont de type Laspeyres, base 100 en 2005. La valeur de la marchandise est évaluée au prix CAF (Coût Assurance Fret) à l'importation et au prix FAB (Franco A Bord) à l'exportation. La nomenclature de produits retenue dans le calcul des indices de valeur unitaire est le Système Harmonisé (SH) de désignation et de codification des marchandises à quatre positions (SH4). Les I.V.U sont calculés pour les flux totaux à l'importation et à l'exportation. Afin de dégager la tendance fondamentale des prix aux échanges extérieurs, un indice sous-jacent¹ est calculé à côté d'un indice des produits volatiles qui, lui, rend compte de l'évolution des produits aux fortes variations des prix unitaires. Les données de base utilisées, principalement issues des statistiques douanières, sont relatives au commerce spécial². Les indices à l'importation et à l'exportation sont également calculés par groupe d'utilisation³.

Dans les nomenclatures agrégées (SH à quatre positions et Groupes d'utilisation), les valeurs unitaires peuvent faire l'objet de sensibles fluctuations entre deux mois. Ceci tient en général à la structure des prix des produits qui composent ces nomenclatures.

EVOLUTION DES PRIX DU COMMERCE EXTERIEUR

Un repli des prix des produits importés

Les prix des produits à l'importation sont ressortis en baisse de 3,2%, au mois de janvier 2017, comparés à ceux du mois précédent. Cette évolution est essentiellement due au repli des prix des produits des groupes « matières premières animales et végétales » (-52,0%), « produits finis destinés à la consommation » (-18,0%), « autres demi produits » (-5,1%) et, dans une moindre mesure, « Alimentation-boisson-tabac » (-2,6%). Toutefois, la hausse des prix des produits des groupes « énergie et lubrifiant » (9,1%) et « produits finis destinés à l'industrie » (5,5%) a modéré cette tendance baissière. Comparés au mois de janvier 2016, les prix des produits à l'importation ont progressé de 3,4%.

Les prix des produits sous-jacents à l'importation ont régressé de 4,4% tandis que ceux des produits volatils ont augmenté de 7,5%. Par rapport au mois de janvier 2016, les prix des produits sous-jacents et volatils ont connu des hausses respectives de 2,7% et 8,8%.

Une hausse des prix des produits exportés

Les prix des produits à l'exportation se sont relevés de 1,1%, en janvier 2017, comparés à ceux du mois précédent. Cette évolution est liée au renchérissement des produits des groupes « matières premières minérales » (26,5%), « énergie et lubrifiant » (16,6%) et « matières premières animales et végétales » (12,0%). En revanche, la chute des prix des produits des groupes « autres demi-produits » (-6,7%), « alimentation-boisson-tabac » (-5,0%) et « or industriel » (-2,2%) a atténué cet accroissement. Comparés au mois de janvier 2016, les prix des produits à l'exportation se sont repliés de 6,0%.

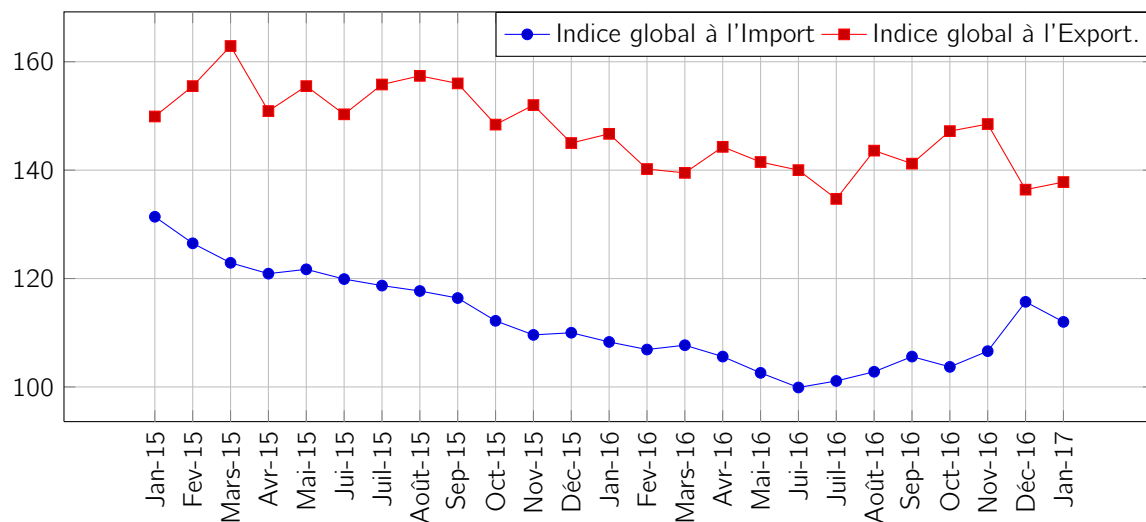
Les prix des produits sous-jacents à l'exportation se sont relevés de 0,9% et ceux des produits volatils de 2,9%. Par rapport au mois de janvier 2016, les prix des produits sous-jacents se sont repliés de 6,5% au moment où, ceux des produits volatils ont connu une hausse de 1,5%.

1. L'indice des prix des produits sous-jacents est obtenu en élaguant de l'échantillon les produits dont les prix sont sujets à de fortes variations. Un produit est considéré comme volatile si son coefficient de variation est supérieur à 30%.

2. Le commerce spécial enregistre les marchandises lorsqu'elles sont destinées à la consommation intérieure ou à l'exportation. Le commerce général comptabilise les marchandises quand elles entrent ou sortent du territoire national.

3. Les groupes d'utilisation classent les produits selon l'utilisation attendue du produit.

Graphique 1 – Evolution des indices des prix à l'importation et à l'exportation

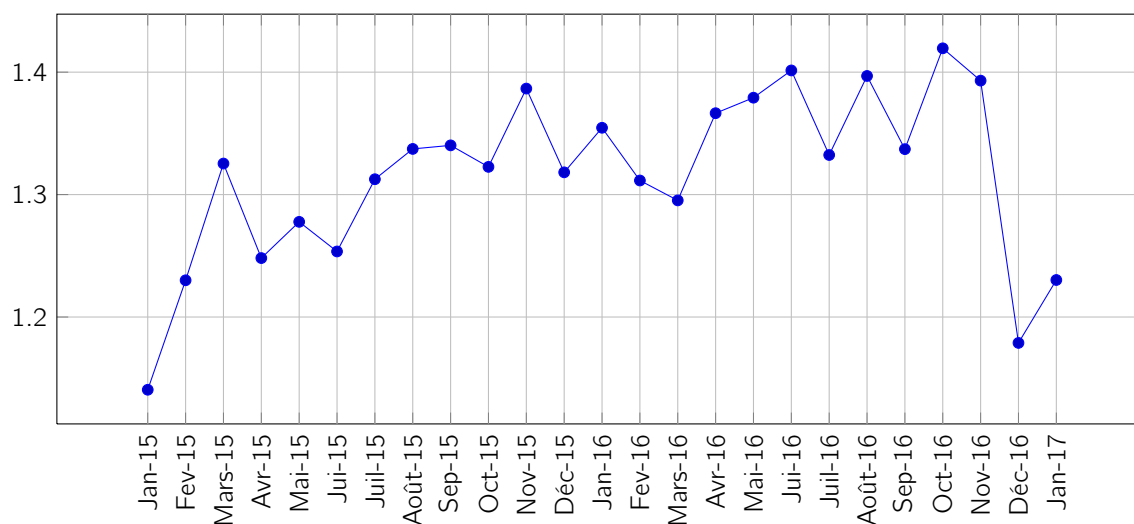


Source : ANSD/DSECN/DSC/BEE

Une amélioration des termes de l'échange

Les termes de l'échange sont ressortis à 1,23 en janvier 2017. Ce résultat est lié à la bonne tenue des prix des produits des groupes « matières premières animales et végétales » (1,60), « matières premières minérales » (1,53), « énergie et lubrifiant » (1,34) et, dans une moindre mesure, « alimentation-boisson-tabac » (1,10).

Graphique 2 – Evolution des termes de l'échange



Source : ANSD/DSECN/DSC/BEE

EVOLUTION DES PRIX A L'IMPORTATION SELON LES GROUPES D'UTILISATION

Une baisse des prix des produits du groupe « matières premières animales et végétales »

Le repli des prix des produits du groupe « matières premières animales et végétales » (-52,0%) est imputable à celui des prix de l'huile de soja (-53,7%) et du bois brut (-35,9%). Comparés à janvier 2016, les prix des produits du groupe ont baissé de 43,1%.

Un fléchissement des prix des produits du groupe « autres demi-produits »

Le repli des prix des produits du groupe « autres demi-produits » (-5,1%) est dû essentiellement à celui des prix des carreaux (-17,9%) et du bois scié (-0,6%). En revanche, le relèvement des prix du Clinker (140,0%) et des fils de machine en fer (14,0%) a amoindri cette baisse. Comparés à janvier 2016, les prix des produits du groupe ont augmenté de 5,0%.

Un repli des prix des produits du groupe « alimentation-boisson-tabac »

Les prix des produits du groupe « alimentation-boisson-tabac » se sont repliés de 2,6% en janvier 2017. Cette baisse est en liaison avec celle des prix du sucre (-16,8%), du lait (-14,5%) et de l'huile de palme (-5,1%). Cependant, la hausse des prix du blé (3,6%) et du riz brisé (2,4%) a atténué cette baisse. Comparés à janvier 2016, les prix des produits de ce groupe ont augmenté de 3,6%.

Une diminution des prix des produits du groupe « produits finis destinés à la consommation »

Le repli des prix des produits du groupe « produits finis destinés à la consommation » (-18,0%) est consécutif à celui des prix des véhicules pour le transport en commun (-61,0%) et des médicaments (-32,0%). Cependant, le relèvement des prix des voitures de tourisme (27,7%) a amoindri cette baisse. Comparés à janvier 2016, les prix des produits de ce groupe ont légèrement régressé de 2,5%.

Une augmentation des prix des produits du groupe « énergie et lubrifiant »

Les prix des produits du groupe « énergie et lubrifiant » ont augmenté de 9,1% en janvier 2017. Cette hausse est due essentiellement à celle du pétrole raffiné (25,2%) et du pétrole brut (5,7%). Toutefois, la baisse des prix du gaz butane (-2,0%) a atténué cette tendance haussière. Comparés à janvier 2016, les prix des produits de ce groupe ont progressé de 9,0%.

Une appréciation des prix des produits du groupe « produits finis destinés à l'industrie »

La hausse des prix des produits du groupe « produits finis destinés à l'industrie » (5,5%) est expliquée essentiellement par celle des prix des machines automatiques pour le traitement de l'information (80,6%) et des groupes électrogènes (67,4%). Toutefois, la baisse des prix des véhicules pour le transport de marchandises (-2,0%) a amoindri cette hausse. Par rapport à janvier 2016, les prix des produits à l'importation de ce groupe se sont relevés de 5,8%.

EVOLUTION DES PRIX A L'EXPORTATION SELON LES GROUPES D'UTILISATION

Une augmentation des prix des produits du groupe « énergie et lubrifiant »

Les prix du pétrole raffiné, unique composante du groupe « énergie et lubrifiant », se sont relevés de 16,6%. Comparés à janvier 2016, les prix de ces produits ont progressé de 2,1%.

Un relèvement des prix des produits du groupe « matières premières minérales »

La hausse des prix des produits du groupe « matières premières minérales » (26,5%) est expliquée essentiellement par celle des prix des débris ou fonte de fers ou en acier (41,1%) et du sel (38,4%). Comparés au mois de janvier 2016, les prix des produits du groupe ont progressé de 28,9%.

Une légère augmentation des prix des produits du groupe « produits finis destinés à la consommation »

La hausse des prix des produits du groupe « produits finis destinés à la consommation » (1,6%) est essentiellement liée à celle des prix des articles de ménage (15,5%) et des produits de beauté (6,2%). Comparativement au mois de janvier 2016, les prix des produits du groupe ont chuté de 12,2%.

Une baisse des prix des produits du groupe « autres demi-produits »

Le repli des prix des produits du groupe « autres demi-produits » (-6,7%) est imputable essentiellement à celui des prix de l'acide phosphorique (-12,1%). Toutefois, le relèvement des prix du ciment (5,6%) a atténué cette baisse. Comparés à janvier 2016, les prix des produits de ce groupe ont reculé de 25,9%.

Un recul des prix des produits du groupe « alimentation-boisson-tabac »

Le repli des prix des produits du groupe « alimentation-boisson-tabac » (-5,0%) est imputable à celui des prix des poissons frais (-14,2%), des crustacés (-13,6%), des poissons réfrigérés (-6,4%) et des extraits de malt et préparations alimentaires (-2,8%). En revanche, le relèvement des prix des mollusques (11,2%), des conserves de poisson (2,9%) et des bouillons (0,4%) a modéré cette baisse. Comparés à janvier 2016, les prix des produits du groupe ont progressé de 5,4%.

Une baisse des prix des produits du groupe « or industriel »

La dépréciation des prix des produits du groupe « or industriel » (-2,2%) est liée à celle des prix de son unique composante, à savoir l'or sous forme brute. Comparés à janvier 2016, les prix des produits du groupe ont haussé de 6,3%.

ANNEXES

Tableau 1 – Variation de l'indice des prix à l'importation par groupe d'utilisation (base 100 en 2005)

Groupe d'utilisation /produits	Poids	2016	2017				Variation en %		Contribution à la variation mensuelle
		Jan.	Oct.	Nov.	Déc.	Jan.	Jan.17 Dec.16	Jan.17 Jan.16	
Alimentation-boisson-tabac	288,1	122,3	123,3	125,6	130,0	126,7	-2,6	3,6	-0,8
Riz brisé	106,6	130,0	128,3	134,7	133,3	136,5	2,4	5,0	0,3
Lait	27,5	105,8	115,9	126,3	134,1	114,6	-14,5	8,4	-0,5
Blé	28,8	126,7	113,2	124,6	125,3	129,7	3,6	2,4	0,1
Huile de palme	16,4	129,3	157,3	135,7	151,9	144,2	-5,1	11,5	-0,1
Sucre	12,3	119,7	139,8	149,3	179,7	149,5	-16,8	24,9	-0,3
Energie et lubrifiant	262,0	110,9	101,6	102,7	110,7	120,8	9,1	9,0	2,3
Pétrole brut	163,1	108,1	109,2	106,2	115,0	121,6	5,7	12,4	0,9
Pétrole raffiné	67,0	111,3	78,6	91,0	96,0	120,2	25,2	8,0	1,4
Gaz butane	29,4	122,4	109,0	107,4	119,4	117,1	-2,0	-4,3	-0,1
Matières premières animales et végétales	17,7	171,4	142,8	164,3	203,2	97,5	-52,0	-43,1	-1,6
Huile de soja	15,5	161,9	147,2	162,6	209,8	97,2	-53,7	-40,0	-1,5
Bois brut	2,2	238,2	111,8	176,0	156,1	100,1	-35,9	-58,0	-0,1
Matières premières minérales	1,2	72,8	76,9	70,9	78,7	76,3	-3,1	4,8	0,0
Gypse	1,2	72,8	76,9	70,9	78,7	76,3	-3,1	4,8	0,0
Autres demi-produits	179,6	104,4	96,6	99,8	115,5	109,6	-5,1	5,0	-0,9
Fils de machine en fer	23,9	100,6	67,9	110,3	100,6	114,7	14,0	14,1	0,3
Bois scié	15,3	90,6	96,0	79,3	79,3	78,9	-0,6	-13,0	0,0
Clinker	12,2	121,9	76,1	80,9	78,0	187,1	140,0	53,5	1,1
Carreaux	9,1	112,1	120,0	96,9	136,4	112,0	-17,9	-0,1	-0,2
Produits finis destinés à l'industrie	87,5	98,8	91,6	108,6	99,0	104,5	5,5	5,8	0,4
Machines automatiques pour le traitement de l'information	10,2	151,8	155,4	184,9	59,0	106,5	80,6	-29,9	0,4
Véhicules pour le transport de marchandises	11,9	92,2	93,1	88,6	103,0	101,0	-2,0	9,6	0,0
Groupe électrogène	8,6	85,9	75,1	119,3	78,3	131,1	67,4	52,6	0,4
Produits finis destinés à la consommation	164,0	82,8	82,9	80,1	98,4	80,8	-18,0	-2,5	-2,5
Médicaments	36,2	116,3	138,5	124,7	171,1	116,3	-32,0	0,0	-1,7
Voiture de tourisme	36,7	40,4	56,5	56,5	46,2	59,0	27,7	46,1	0,4
Véhicule pour le transport en commun	12,1	136,8	92,9	96,7	195,2	76,1	-61,0	-44,4	-1,2
Indice global à l'importation	1000	108,3	103,7	106,6	115,7	112,0	-3,2	3,4	-3,2
Indice des prix des produits sous jacents à l'importation	882	109,3	106,1	107,5	117,5	112,3	-4,4	2,7	-3,9
Indice des prix des produits volatils à l'importation	118	101,2	86,1	100,1	102,5	110,1	7,5	8,8	0,7

Source : ANSD/DSECN/DSC/BEE

Tableau 2 – Variation de l'indice des prix à l'exportation par groupe d'utilisation (base 100 en 2005)

Groupe d'utilisation /produits	Poids	2016	2017				Variation en %		Contribution à la variation mensuelle
		Jan.	Oct.	Nov.	Déc.	Jan.17	Jan.17		
			Jan.	Oct.	Nov.	Déc.	Jan.17	Jan.16	
Alimentation-boisson-tabac	333,4	132,7	144,6	147,0	147,2	139,8	-5,0	5,4	-1,8
Poissons frais	79,2	136,2	172,5	158,0	160,6	137,8	-14,2	-6,8	-1,3
Mollusques	62,4	141,3	166,3	155,6	166,3	184,9	11,2	44,7	0,8
Poissons réfrigérés	60,2	100,8	120,5	120,0	112,2	105,0	-6,4	-0,1	-0,3
Crustacés	53,5	129,3	163,1	190,0	171,0	147,7	-13,6	-4,7	-0,9
Conserves de poisson	28,1	145,5	111,5	130,4	149,2	153,5	2,9	7,0	0,1
Bouillon	17,7	78,9	79,8	80,6	74,4	74,7	0,4	-8,4	0,0
Extrait de malt et préparation alimentaire	14,5	132,6	103,5	148,8	138,4	134,6	-2,8	-2,5	0,0
Energie et lubrifiant	216,0	151,1	186,5	195,8	138,8	161,8	16,6	2,1	3,6
Pétrole raffiné	216,0	151,1	186,5	195,8	138,8	161,8	16,6	2,1	3,6
Matières premières animales et végétales	57,9	137,5	153,6	134,3	139,4	156,1	12,0	13,6	0,7
Huiles brutes d'arachides	37,5	145,8	176,1	150,8	152,9	168,1	9,9	15,8	0,4
Coton	18,6	125,4	115,2	106,0	117,6	139,1	18,3	12,3	0,3
Peaux brutes de bovins	1,7	87,2	79,4	79,4	79,4	79,4	0,0	-30,8	0,0
Matières premières minérales	24,1	91,6	119,2	111,7	92,3	116,7	26,5	28,9	0,4
Sel	9,0	116,8	112,4	103,6	86,8	120,1	38,4	3,1	0,2
Autres argiles	6,9	106,0	128,9	114,2	117,8	122,5	3,9	19,8	0,0
Débris ou fonte de fers ou en acier	8,2	51,9	118,5	118,5	76,6	108,0	41,1	106,9	0,2
Autres demi-produits	299,4	173,9	132,0	131,5	133,3	124,4	-6,7	-25,9	-2,0
Ciment	48,5	206,6	111,3	111,5	110,5	116,7	5,6	7,8	0,2
Acide phosphorique	175,6	114,7	134,5	134,1	134,8	118,5	-12,1	-38,5	-2,1
Engrais	32,1	168,8	172,9	171,6	172,3	172,3	0,0	-8,8	0,0
Produits finis destinés à la consommation	64,9	88,4	83,1	83,5	81,3	82,6	1,6	-12,2	0,1
Produits de beauté	20,0	94,6	97,7	87,8	88,8	94,3	6,2	-10,2	0,1
Articles de ménage	9,2	135,5	109,5	141,8	97,2	112,3	15,5	-13,8	0,1
Savon et produits tensio-actifs	8,9	70,3	72,5	79,4	78,5	78,4	-0,2	-6,1	0,0
Or industriel	4,4	423,6	459,4	449,9	422,6	413,2	-2,2	6,3	0,0
Or sous forme brute	4,4	423,6	459,4	449,9	422,6	413,2	-2,2	6,3	0,0
Indice global à l'exportation	1000,0	145,0	147,2	148,5	136,4	137,8	1,1	-6,0	1,1
Indice des prix des produits sous jacents à l'exportation	935,0	147,7	147,9	150,2	136,9	138,1	0,9	-6,5	0,8
Indice des prix des produits volatils à l'exportation	65,0	132,3	136,2	134,7	130,4	134,2	2,9	1,5	0,3

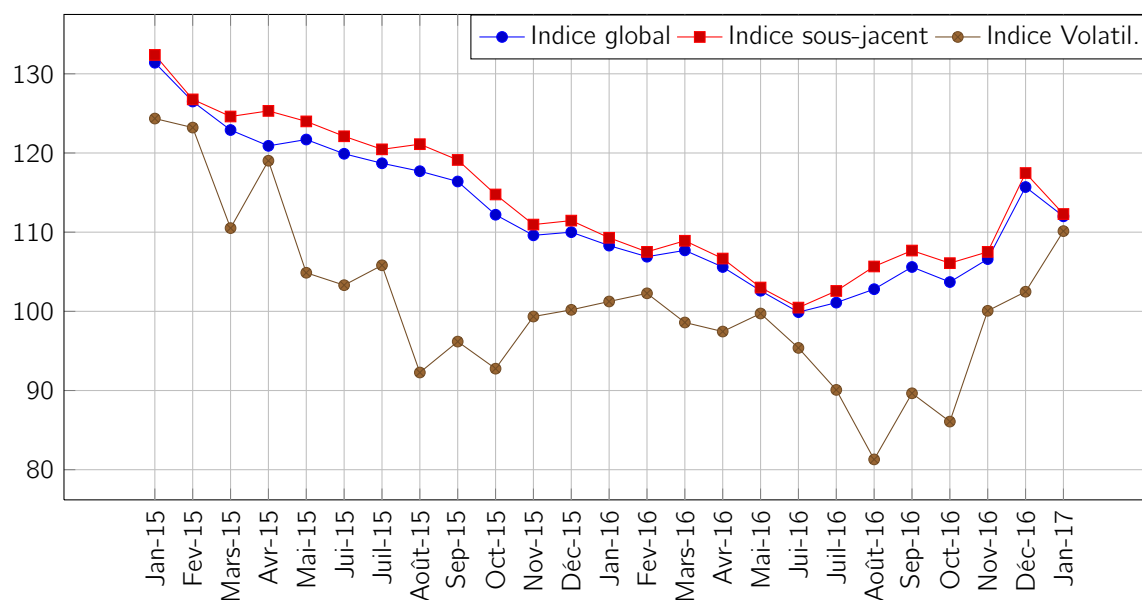
Source : ANSD/DSECN/DSC/BEE

Tableau 3 – Termes de l'échange par groupe d'utilisation (base 100 en 2005)

Groupe d'utilisation /produits	2016	2017			
	Jan.	Oct.	Nov	Déc.	Jan.
Alimentation-boisson-tabac	1,08	1,17	1,17	1,13	1,10
Energie et lubrifiant	1,36	1,84	1,91	1,25	1,34
Matières premières animales et végétales	0,80	1,08	0,82	0,69	1,60
Matières premières minérales	1,26	1,55	1,58	1,17	1,53
Autres demi-produits	1,67	1,37	1,32	1,15	1,13
Produits finis destinés à la consommation	1,07	1,00	1,04	0,83	1,02
Termes de l'échange global	1,34	1,42	1,39	1,18	1,23

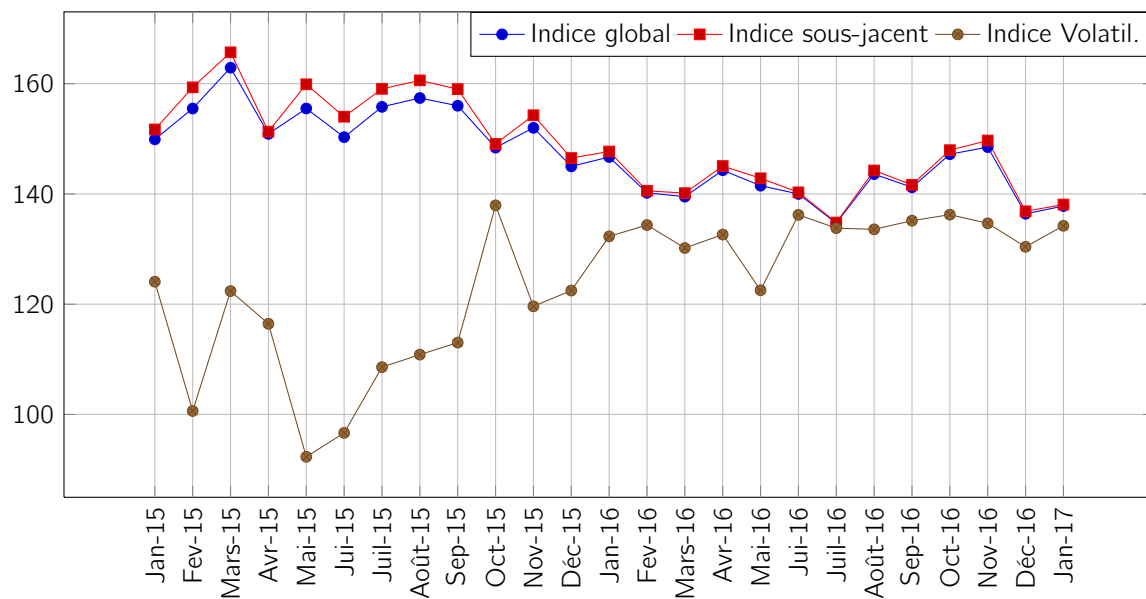
Source : ANSD/DSECN/DSC/BEE

Graphique 3 – Evolution des indices global, sous-jacent et volatil à l'importation



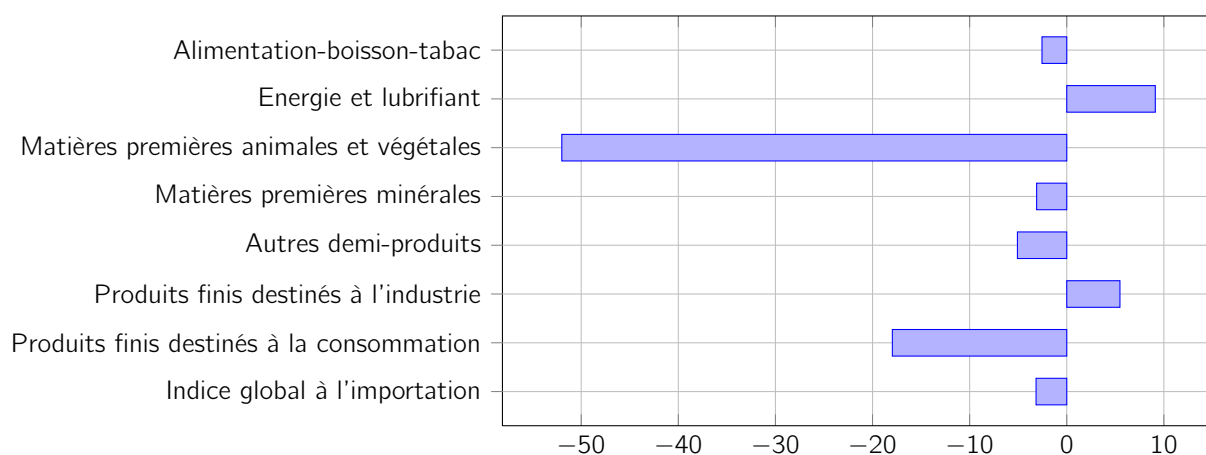
Source : ANSD/DSECN/DSC/BEE

Graphique 4 – Evolution des indices global, sous-jacent et volatil à l'exportation



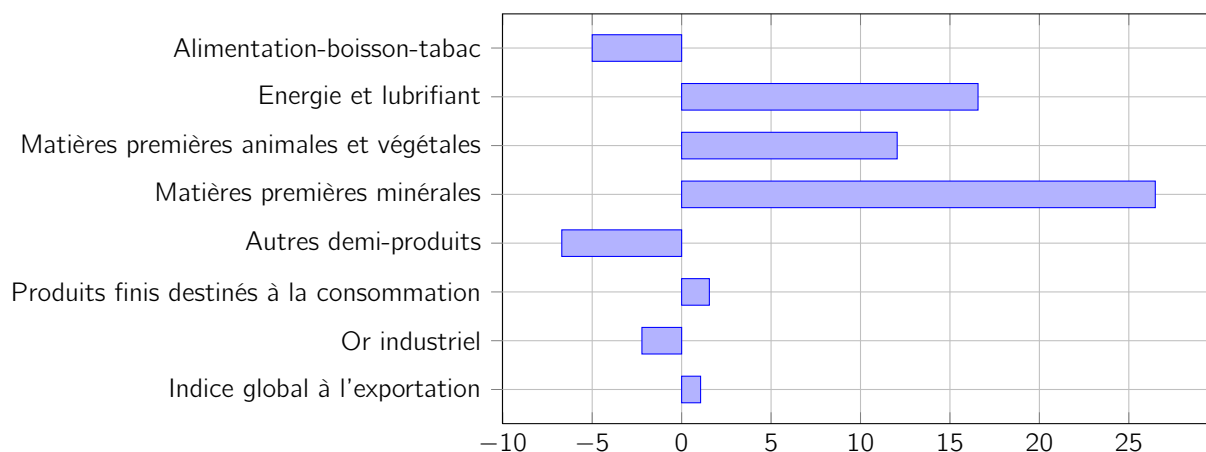
Source : ANSD/DSECN/DSC/BEE

Graphique 5 – Variation mensuelle des prix à l'importation par groupe d'utilisation



Source : ANSD/DSECN/DSC/BEE

Graphique 6 – Variation mensuelle des prix à l'exportation par groupe d'utilisation



Source : ANSD/DSECN/DSC/BEE

Méthodologie de calcul de la contribution en points à la variation totale de l'indice global

La contribution d'un groupe d'utilisation est sa part dans la variation de l'indice global. Elle s'obtient comme suit :

Soit i un groupe d'utilisation

P_i : la pondération du groupe d'utilisation i dans l'indice global ;

P : la somme totale des pondérations des groupes d'utilisation ;

V_i : la variation du groupe d'utilisation i ;

I_i : le niveau de l'indice du groupe d'utilisation à la période $t - 1$;

I : le niveau de l'indice global à la période $t - 1$;

$Contrib_i$: la contribution du groupe d'utilisation i à la variation de l'indice global.

$$Contrib_i = \frac{P_i}{P} \frac{I_i}{I} V_i$$

Interprétation de la contribution :

La contribution mesure l'apport du groupe d'utilisation ou du produit dans la variation de l'indice globale.

Par exemple, considérons le groupe d'utilisation i , qui a une contribution A_i , et un indice des prix qui croît à la période t .

- Si l'indice global baisse, alors le groupe d'utilisation i atténue la baisse de l'indice global de $|A_i|$.
- Si l'indice global augmente, alors le groupe d'utilisation i accentue la hausse de l'indice global de $|A_i|$.

Agence Nationale de la Statistique et de la Démographie, Rocade Fann Bel-air Cerf-volant. BP 116 Dakar RP

Tél. : (221) 33 869 21 39 - Fax : (221) 33 824 36 15

Directeur de Publication : Aboubacar Sédikh BEYE **Adjoint :** Babacar NDIR

Directeur des Statistiques Economiques et de la Comptabilité Nationale : Mbaye FAYE

Chef de division des statistiques conjoncturelles : Maxime Bruno NAGNONHOU

Equipe de rédaction : El Hadji Omar SENHOR/ Sophie DIOP/ Omar SENE

Distribution : Division de la Diffusion, de la Documentation et des Relations avec les Usagers : El Hadji Malick GUEYE

Pour toute information, s'adresser au Bureau des Echanges Extérieurs