

ANSD

Agence Nationale de
la Statistique et de la Démographie

**Note sur les indices mensuels des prix du commerce extérieur
(Janvier 2016)**



Avertissement

La note mensuelle des indices des prix du commerce extérieur fait ressortir le niveau et l'évolution des indices de valeurs unitaires (I.V.U) des marchandises échangées entre le Sénégal et le reste du monde. La valeur unitaire est obtenue en rapportant la valeur de la marchandise à son volume. Exprimée en francs CFA par kg, elle traduit le prix par unité de masse. Ces indices sont de type Laspeyres, base 100 en 2005. La valeur de la marchandise est évaluée au prix CAF (Coût Assurance Fret) à l'importation et au prix FAB (Franco A Bord) à l'exportation. La nomenclature de produits retenue dans le calcul des indices de valeur unitaire est le Système Harmonisé (SH) de désignation et de codification des marchandises à quatre positions (SH4). Les I.V.U sont calculés pour les flux totaux à l'importation et à l'exportation. Afin de dégager la tendance fondamentale des prix aux échanges extérieurs, un indice sous-jacent¹ est calculé à côté d'un indice des produits volatiles qui, lui, rend compte de l'évolution des produits aux fortes variations des prix unitaires. Les données de base utilisées, principalement issues des statistiques douanières, sont relatives au commerce spécial². Les indices à l'importation et à l'exportation sont également calculés par groupe d'utilisation³.

Dans les nomenclatures agrégées (SH à quatre positions et Groupes d'utilisation), les valeurs unitaires peuvent faire l'objet de sensibles fluctuations entre deux mois. Ceci tient en général à la structure des prix des produits qui composent ces nomenclatures.

I. EVOLUTION DES PRIX DU COMMERCE EXTERIEUR

Une baisse des prix des produits importés

L'indice des prix des produits à l'importation est ressorti en baisse de 1,7%, au mois de janvier 2016, se situant à 108,3 après 110,1 au mois précédent. Cette évolution est essentiellement imputable au repli des prix des produits des groupes « matières premières animales et végétales » (-7,7%), « produits finis destinés à l'industrie » (-6,3%), « produits finis destinés à la consommation » (-5,8%), « autres demi-produits » (-2,2%) et, dans une moindre mesure, « énergie et lubrifiant » (-0,3%). Toutefois, la hausse des prix des produits des groupes « alimentation boisson et tabac » (+1,1%) a modéré cette tendance baissière des prix des produits à l'importation au cours de la période sous revue. Comparés au mois de janvier 2015, les prix des produits à l'importation ont fléchi de 17,6%.

L'indice des prix des produits sous jacents à l'importation a régressé de 2,0% tandis que celui des prix des produits volatils a augmenté de 1,0%. Par rapport au mois de janvier 2015, les indices des prix des produits sous jacents et volatils ont connu des baisses respectives de 17,4% et 18,6%.

Une hausse des prix des produits exportés

L'indice des prix des produits à l'exportation s'est relevé de 1,2%, en janvier 2016, atteignant 146,7 contre 145,0 au mois précédent. Cette évolution est liée au renchérissement des produits des groupes « produits finis destinés à la consommation » (+6,3%), « énergie et lubrifiant » (+4,9%) et « alimentation-boisson-tabac » (+4,1%). En revanche, la chute des prix des produits des groupes « autres demi-produits » (-3,4%) et « or industriel » (-8,2%) a atténué cet accroissement. Comparés au mois de janvier 2015, les prix des produits à l'exportation se sont repliés de 2,1%.

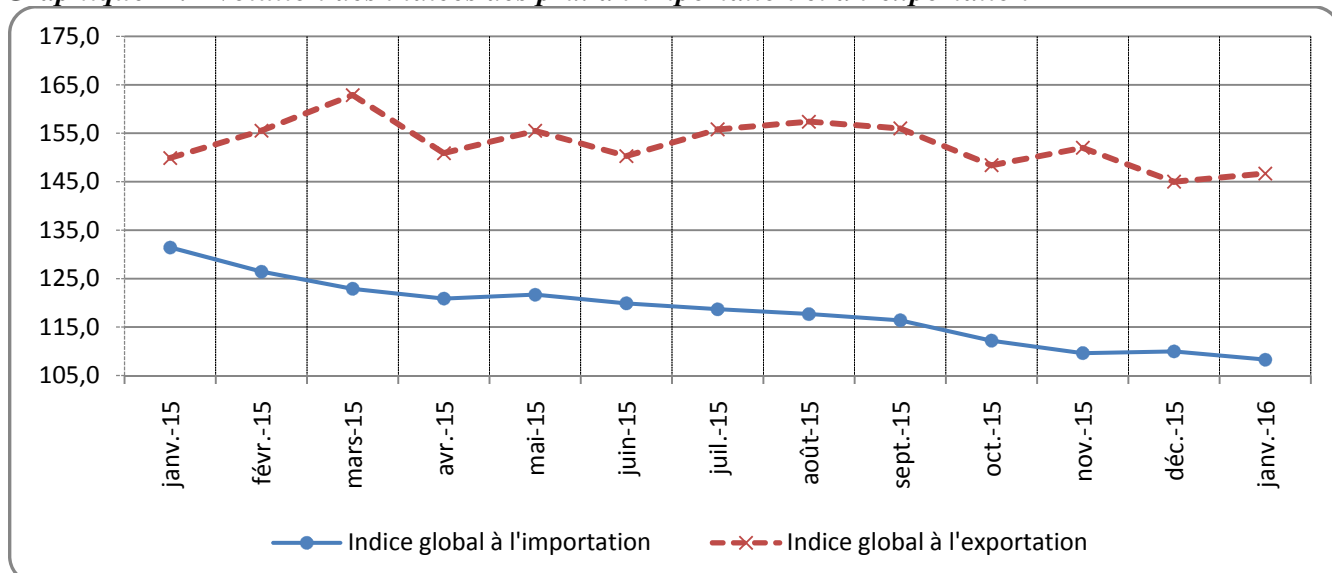
L'indice des prix des produits sous jacents à l'exportation s'est relevé de 0,8 % et celui des prix des produits volatils de 8,0% au cours de la période sous revue. Par rapport au mois de janvier 2015, l'indice des prix des produits sous jacents s'est replié de 2,6% au moment où, celui des produits volatils a connu une hausse de 6,6%.

¹ L'indice des prix des produits sous jacents est obtenu en élaguant de l'échantillon les produits dont les prix sont sujets à de fortes variations, dits produits volatils tels que, les insecticides et herbicides à l'importation, ainsi que les mélanges odoriférants pour les industries alimentaires à l'exportation. Un produit est considéré comme volatile si son coefficient de variation est supérieur à 30%.

² Le commerce spécial enregistre les marchandises lorsqu'elles sont destinées à la consommation intérieure ou à l'exportation. Le commerce général comptabilise les marchandises quand elles entrent ou sortent du territoire national.

³ Les groupes d'utilisation classent les produits selon l'utilisation attendue du produit.

Graphique 1 : Evolution des indices des prix à l'importation et à l'exportation

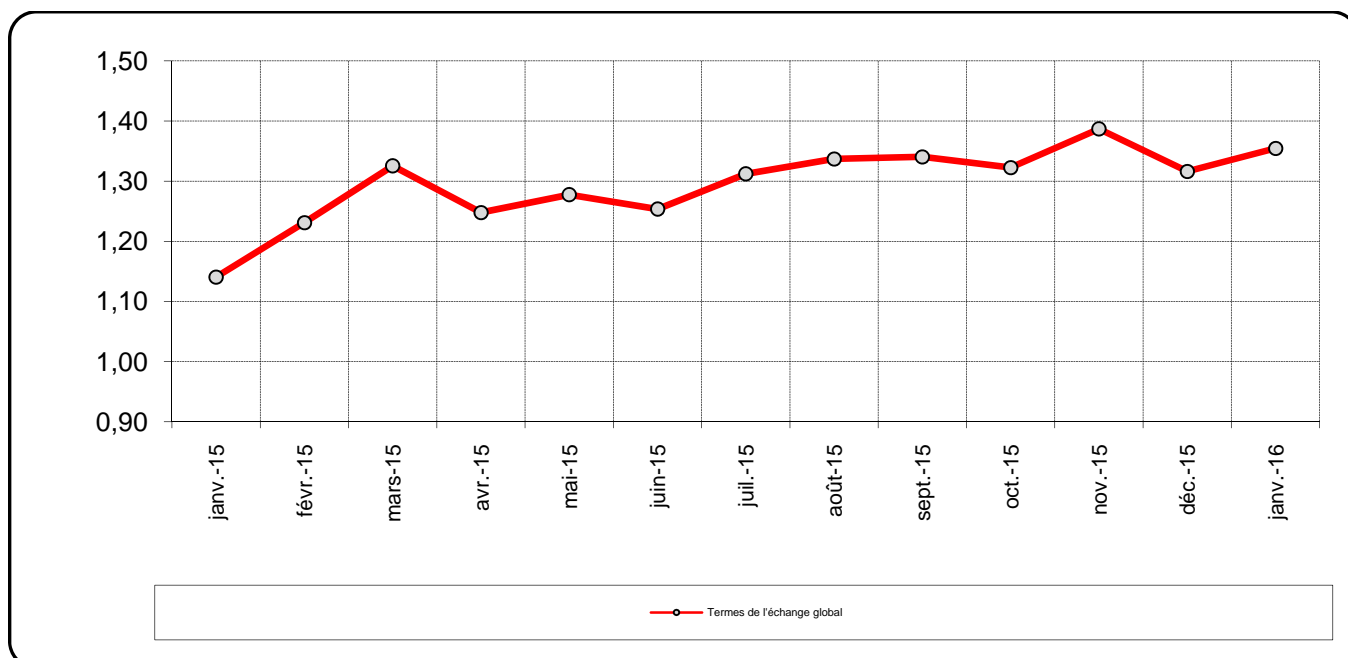


Source : ANSD

Une amélioration des termes de l'échange

Les termes de l'échange sont ressortis à 1,35 en janvier 2016. Ce résultat est lié à la bonne tenue des prix des produits des groupes « autres demi-produits » (1,61), « énergie et lubrifiant » (1,43), « matières premières minérales » (1,24), « produits finis destinés à la consommation » (1,14) et, dans une moindre mesure, « alimentation-boisson-tabac » (1,08). Toutefois, la détérioration des termes de l'échange des produits du groupe « matières premières animales et végétales » (0,80) a réduit la compétitivité des produits exportés au cours de la période sous revue.

Graphique 2 : Evolution des termes de l'échange



Source : ANSD

II. EVOLUTION DES PRIX A L'IMPORTATION SELON LES GROUPES D'UTILISATION

Un recul des prix des produits du groupe « matières premières animales et végétales »

Les prix des produits à l'importation du groupe « matières premières animales et végétales » se sont repliés de 7,7% au mois de janvier 2016. Ce résultat est lié à la contraction des prix de l'huile de soja (-14,3%). Toutefois, la hausse des prix du bois brut (+47,3%) a atténué cette baisse. Comparés au mois de janvier 2015, les prix des produits de ce groupe se sont relevés de 3,8%.

Un repli des prix des produits du groupe « produits finis destinés à l'industrie »

Les prix des produits à l'importation du groupe « produits finis destinés à l'industrie » ont chuté, en rythme mensuel, au mois de janvier 2016 de 6,3%. Ce résultat est lié à la diminution des prix du groupe électrogène (-34,5%). En revanche, la hausse des prix des véhicules pour le transport de marchandises (+3,9%) et des machines automatiques pour le traitement de l'information (+4,5%) a atténué cette baisse. Comparés au mois de janvier 2015, les prix des produits de ce groupe se sont relevés de 2,6%.

Une contraction des prix des produits du groupe « produits finis destinés à la consommation »

Les prix des produits du groupe « produits finis destinés à la consommation » ont enregistré un repli de 5,8% par rapport au mois précédent. Ce résultat fait suite au fléchissement des prix des médicaments (-7,2%) et des véhicules pour le transport en commun (-39,0%). Cependant, l'accroissement des prix des voitures de tourisme (+29,4%) a modéré cette tendance baissière. Par rapport au mois de janvier 2015, les prix des produits à l'importation de ce groupe ont fléchi de 6,6%.

Un fléchissement des prix des produits du groupe « autres demi-produits »

Les prix des produits du groupe « autres demi-produits » sont ressortis en baisse de 2,2% au mois de janvier 2016 par rapport au mois précédent. Cette évolution s'explique par la contraction des prix du clinker (-20,2%), du bois scié (-11,1%). En revanche, cette diminution des prix des produits de ce groupe a été atténuée par le renchérissement des carreaux (+25,6%) et des fils de machine en fer (+2,4%). Comparés au mois de janvier 2015, les prix des produits de ce groupe ont diminué de 14,4%.

Un recul des prix des produits du groupe « énergie et lubrifiant »

La régression des prix des produits du groupe « énergie et lubrifiant » (-0,3%) fait suite au repli des prix du gaz butane (-1,3%). Toutefois, l'accroissement des prix du pétrole raffiné (+0,3%) a amoindri cette baisse. Comparés au mois de janvier 2015, les prix des produits de ce groupe ont reculé de 37,7%.

Une hausse des prix des produits du groupe « alimentation-boisson-tabac »

Les prix des produits du groupe « alimentation-boisson-tabac » se sont relevés en janvier 2016 de 1,1%. Cette évolution est en liaison avec la remontée des prix du sucre (+8,7%) et de l'huile de palme (+3,4%). Cependant, le recul des prix du lait (-8,9%) et du riz brisé (-1,5%) a modéré cette tendance haussière. Comparés au mois de janvier 2015, les prix des produits de ce groupe ont enregistré une baisse de 4,7%.

III EVOLUTION DES PRIX A L'EXPORTATION SELON LES GROUPES D'UTILISATION

Une remontée des prix des produits du groupe « produits finis destinés à la consommation »

La hausse des prix des produits du groupe « produits finis destinés à la consommation » (+6,3%) est imputable à celle du savon et produits tensio-actifs (+18,8%) et des produits de beauté (+10,9%). L'accroissement des prix des produits de ce groupe est atténué par le repli des prix des articles de ménage (-3,9%). Comparés au mois de janvier 2015, les prix des produits du groupe se sont repliés de 2,9%.

Une hausse des prix des produits du groupe « énergie et lubrifiant »

Le relèvement des prix des produits du groupe « énergie et lubrifiant » (+4,9%) est imputable à la hausse des prix de son unique composante à l'exportation, le pétrole raffiné. Comparés au mois de janvier 2015, les prix des produits de ce groupe ont diminué de 21,2%.

Un redressement des prix des produits du groupe « alimentation-boisson-tabac »

La hausse des prix des produits du groupe « alimentation-boisson-tabac » en rythme mensuel (+4,1%) est consécutive au renchérissement des bouillons (+3,4%), des extrait de malt et préparation alimentaire (+4,1%) et des produits halieutiques tels que les crustacés (+19,9%), les poissons réfrigérés (+4,2%) et les poissons frais (+8,5%). La chute des prix à l'exportation des mollusques (-9,6%) et des conserves de poisson (-1,4%) a modéré cette tendance haussière. Comparés au mois janvier 2015, les prix des produits du groupe ont enregistré un repli de 0,1%.

Une dépréciation des prix des produits du groupe « autres demi-produits »

Le repli des prix des produits du groupe « autres demi-produits » (-3,4%) est principalement lié à la chute des prix du ciment (-5,6%) et de l'acide phosphorique (-6,7%). La hausse des prix de l'engrais (+12,0%) a atténué ce fléchissement des prix des produits de ce groupe. Comparativement au mois de janvier 2015, les prix des produits du groupe ont progressé de 12,4%.

Un fléchissement des prix des produits du groupe « or industriel »

Le recul des prix des produits du groupe « or industriel » (-8,2%) est lié à celui du prix de son unique composante, l'or sous forme brute. Comparés au mois janvier 2015, les prix des produits de ce groupe ont régressé de 8,3%.

Annexes

Tableau 1 : Variation de l'indice des prix à l'importation par groupe d'utilisation (base 100 en 2005)

Groupe d'utilisation / produits	Poids	2015				2016	Variation en %		Contribution à la variation mensuelle
		Janv.	Oct.	Nov.	Déc.	Janv.	2016/2015		
							Janv. / Déc.	Janv./ Janv.	
Alimentation-boisson-tabac	288,0	128,4	120,5	124,3	121,0	122,3	1,1	-4,7	0,4
• Riz brisé	106,6	124,1	120,6	127,0	132,1	130,0	-1,5	4,8	-0,2
• Lait	27,5	135,0	120,1	130,2	116,0	105,8	-8,9	-21,7	-0,3
• Blé	28,8	151,6	125,1	126,5	126,7	126,7	0,0	-16,4	0,0
• Huile de palme	16,4	168,5	136,0	126,4	125,1	129,3	3,4	-23,2	0,1
• Sucre	12,3	104,0	106,4	105,9	110,1	119,7	8,7	15,1	0,1
Energie et lubrifiant	262,0	177,9	129,3	113,5	111,2	110,9	-0,3	-37,7	-0,1
• Pétrole brut	163,1	190,3	125,9	107,8	108,1	108,1	0,0	-43,2	0,0
• Pétrole raffiné	67,0	152,9	141,2	120,5	110,9	111,3	0,3	-27,2	0,0
• Gaz butane	29,4	165,3	118,9	125,4	124,0	122,4	-1,3	-26,0	0,0
Matières premières animales et végétales	17,7	165,2	146,4	152,1	185,6	171,4	-7,7	3,8	-0,2
• Huile de soja	15,5	162,8	139,7	150,9	189,0	161,9	-14,3	-0,6	-0,4
• Bois brut	2,2	181,7	193,0	160,6	161,7	238,2	47,3	31,1	0,2
Matières premières minérales	1,2	73,3	79,9	66,9	69,7	72,8	4,5	-0,7	0,0
• Gypse	1,2	73,3	79,9	66,9	69,7	72,8	4,5	-0,7	0,0
Autres demi-produits	179,6	121,9	106,5	110,3	106,7	104,4	-2,2	-14,4	-0,4
• Fils de machine en fer	23,9	113,5	106,0	104,3	98,2	100,6	2,4	-11,4	0,1
• Bois scié	15,3	95,0	90,9	91,8	102,0	90,6	-11,1	-4,6	-0,2
• Clinker	12,2	297,8	97,0	115,8	152,8	121,9	-20,2	-59,1	-0,3
• Carreaux	9,1	119,8	94,6	95,2	89,3	112,1	25,6	-6,4	0,2
Produits finis destinés à l'industrie	87,5	96,3	98,9	99,4	105,4	98,8	-6,3	2,6	-0,5
• Machines automatiques pour le traitement de l'information	10,2	153,1	158,4	176,8	145,3	151,8	4,5	-0,9	0,1
• Véhicules pour le transport de marchandises	11,9	66,8	88,1	98,8	88,7	92,2	3,9	37,9	0,0
• Groupe électrogène	8,6	76,6	99,3	80,9	131,1	85,9	-34,5	12,2	-0,4
Produits finis destinés à la consommation	164,0	88,6	79,9	78,0	87,9	82,8	-5,8	-6,6	-0,8
• Médicaments	36,2	97,4	110,7	114,4	125,3	116,3	-7,2	19,4	-0,3
• Voiture de tourisme	36,7	55,9	44,3	39,8	31,2	40,4	29,4	-27,8	0,3
• Véhicule pour le transport en commun	12,1	143,4	105,9	80,0	224,4	136,8	-39,0	-4,6	-1,0
Indice global à l'importation	1000,0	131,4	112,2	109,6	110,1	108,3	-1,7	-17,6	-1,7
Indice des prix des produits sous jacents à l'importation	882,0	132,40	114,8	111,0	111,5	109,3	-2,0	-17,4	-1,8
Indice des prix des produits volatils à l'importation	118,0	124,30	92,8	99,6	100,2	101,2	1,0	-18,6	0,1

Source : ANSD/DSECN/DSC/BEE

Tableau 2 : Variation de l'indice des prix à l'exportation par groupe d'utilisation (base 100 en 2005)

Groupe d'utilisation /produits	Poids	2015				2016	Variation en %		Contribution à la variation mensuelle
		Janv.	Oct.	Nov.	Déc.	Janv.	2016/2015		
							Janv. / Déc.	Janv. / Janv.	
Alimentation-boisson-tabac	333,4	132,7	144,9	144,5	127,4	132,7	4,1	-0,1	1,2
• Poissons frais	79,2	142,9	151,0	152,2	136,2	147,8	8,5	3,4	0,6
• Mollusques	62,3	144,7	154,7	140,7	141,3	127,8	-9,6	-11,7	-0,6
• Poissons réfrigérés	60,2	107,3	124,0	128,3	100,8	105,1	4,2	-2,0	0,2
• Crustacés	53,5	161,7	185,4	188,8	129,3	155,1	19,9	-4,1	1,0
• Conserve de poisson	28,1	135,1	126,0	124,0	145,5	143,4	-1,4	6,1	0,0
• Bouillon	17,7	82,4	80,9	80,1	78,9	81,6	3,4	-1,0	0,0
• Extrait de malt et préparation alimentaire	14,4	117,0	120,0	148,5	132,6	138,1	4,1	18,0	0,1
Energie et lubrifiant	216,0	201,1	156,6	168,6	151,1	158,5	4,9	-21,2	1,1
• Pétrole raffiné	216,0	201,1	156,6	168,6	151,1	158,5	4,9	-21,2	1,1
Matières premières animales et végétales	57,9	125,0	113,7	133,6	137,5	137,4	0,0	10,0	0,0
• Huiles brutes d'arachides	37,5	131,9	98,2	137,9	145,8	145,2	-0,4	10,0	0,0
• Coton	18,6	111,0	143,6	125,3	125,4	123,9	-1,1	11,7	0,0
• Peaux brutes de bovins	1,7	125,7	127,1	130,5	87,2	114,8	31,7	-8,7	0,0
Matières premières minérales	24,1	86,9	93,1	91,6	91,6	90,5	-1,2	4,2	0,0
• Sel	8,9	107,1	124,9	120,1	116,8	116,5	-0,3	8,8	0,0
• Autres argiles	7,0	102,3	99,4	101,5	106,0	102,2	-3,5	-0,1	0,0
• Débris ou fonte de fers ou en acier	8,2	51,9	52,9	51,9	51,9	52,2	0,6	0,6	0,0
Autres demi-produits	299,4	149,5	164,7	164,7	173,9	168,0	-3,4	12,4	-1,2
• Ciment	175,2	115,8	109,6	111,3	114,7	108,3	-5,6	-6,5	-0,2
• Acide phosphorique	48,5	160,9	184,7	193,3	206,6	192,7	-6,7	19,7	-1,7
• Engrais	32,0	166,3	195,5	163,5	168,8	189,0	12,0	13,6	0,4
Produits finis destinés à la consommation	64,8	96,8	96,0	98,5	88,4	94,1	6,3	-2,9	0,3
• Produits de beauté	19,9	96,0	95,3	99,1	94,6	104,9	10,9	9,3	0,1
• Articles de ménage	9,2	123,9	118,8	124,8	135,5	130,3	-3,9	5,1	0,0
• Savon et produits tensio-actifs	8,9	124,2	96,8	96,8	70,3	83,5	18,8	-32,7	0,1
Or industriel	4,4	423,8	419,4	410,7	423,6	388,7	-8,2	-8,3	-0,1
• Or sous forme brute	4,4	423,8	419,4	410,7	423,6	388,7	-8,2	-8,3	-0,1
Indice global à l'exportation	1000,0	149,9	148,4	152,0	145,0	146,7	1,2	-2,1	1,2
Indice des prix des produits sous jacents à l'exportation	935,0	151,7	149,1	154,3	146,5	147,7	0,8	-2,6	0,8
Indice des prix des produits volatils à l'exportation	65,0	124,1	137,9	119,6	122,5	132,3	8,0	6,6	0,4

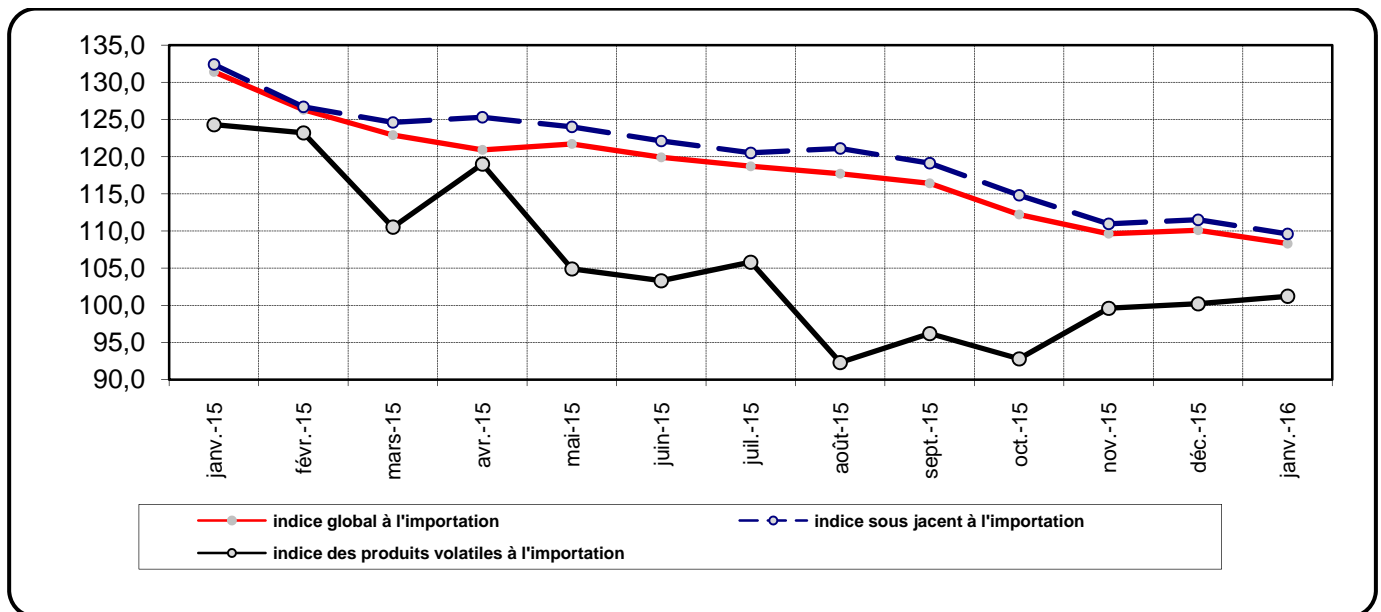
Source: ANSD/DSECN/DSC/BE

Tableau 3: Termes de l'échange par groupe d'utilisation (base 100 en 2005)

	2015				2016
	Janv.	Oct.	Nov.	Déc.	Janv.
Alimentation-boisson-tabac	1,03	1,20	1,16	1,05	1,08
Energie et lubrifiant	1,13	1,21	1,48	1,36	1,43
Matières premières animales et végétales	0,76	0,78	0,88	0,74	0,80
Matières premières minérales	1,19	1,17	1,37	1,31	1,24
Autres demi-produits	1,23	1,55	1,49	1,63	1,61
Produits finis destinés à la consommation	1,09	1,20	1,26	1,01	1,14
Termes de l'échange global	1,14	1,32	1,39	1,32	1,35

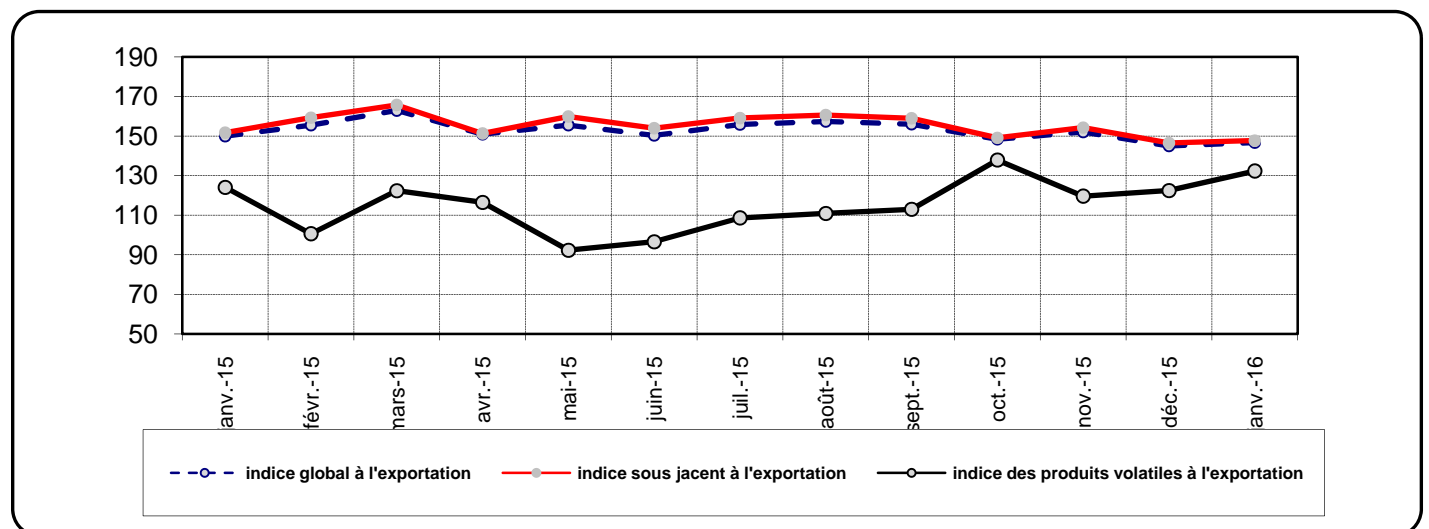
Source : ANSD/DSECN/DSC/BEE

Graphique 3 : Evolution des indices global, sous jacent et volatil à l'importation



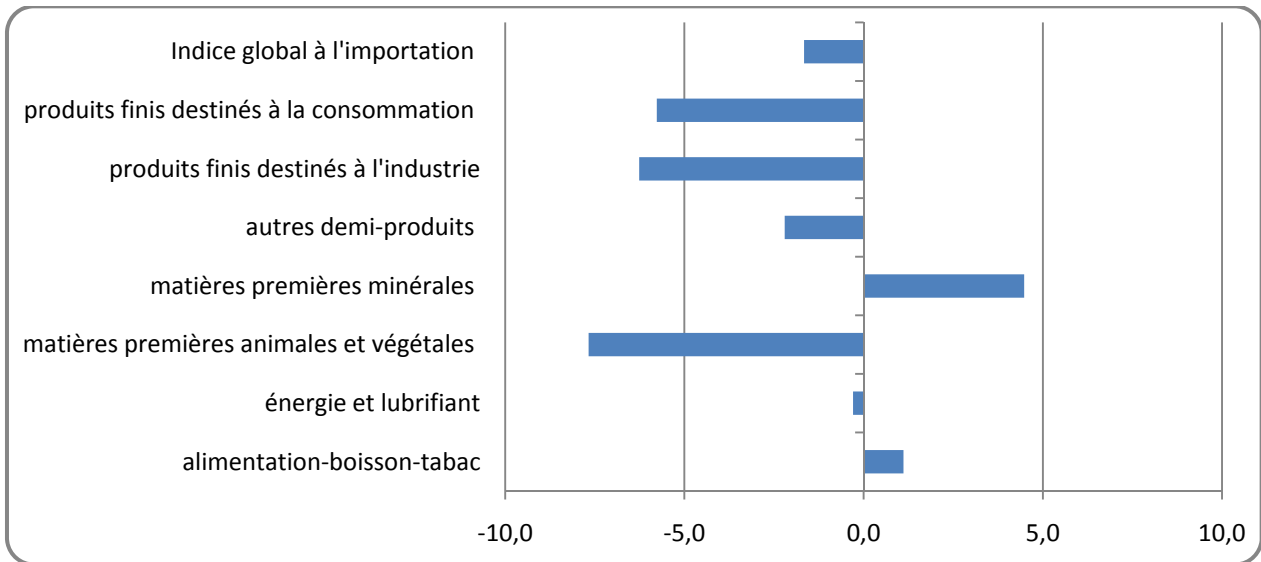
Source : ANSD/DSECN/DSC/BEE

Graphique 4 : Evolution des indices global, sous jacent et volatil à l'exportation



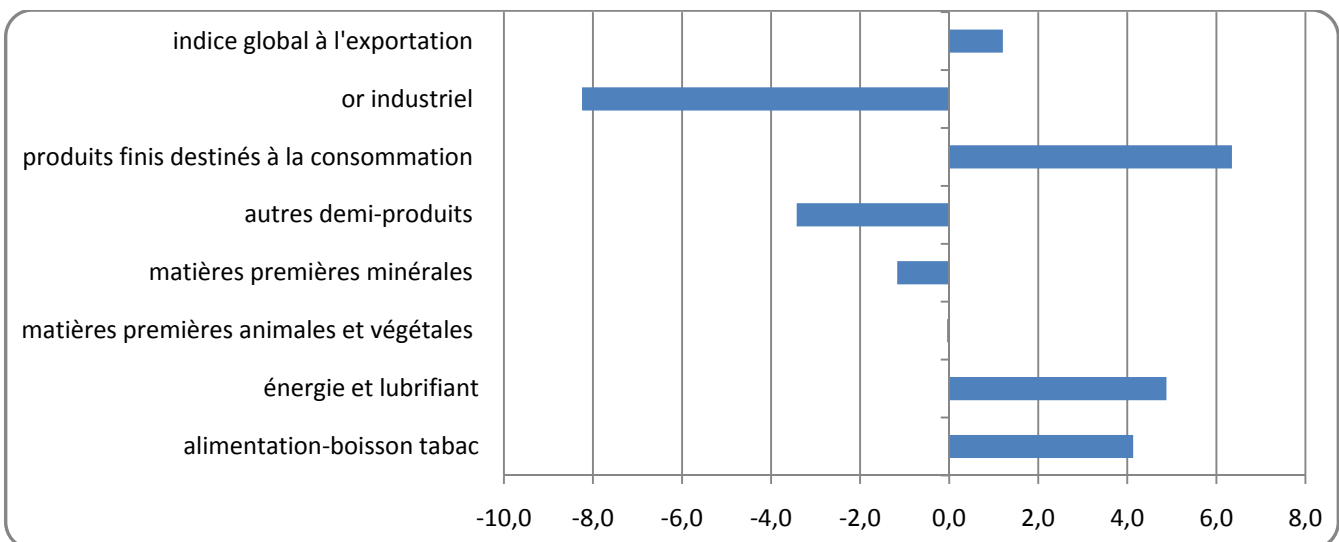
Source : ANSD/DSECN/DSC/BEE

Graphique 5: Variation mensuelle des prix à l'importation par groupe d'utilisation



Source : ANSD/DSECN/DSC/BEE

Graphique 6: Variation mensuelle des prix à l'exportation par groupe d'utilisation



Source : ANSD/DSECN/DSC/BEE

Méthodologie de calcul de la contribution en points à la variation totale de l'indice global

La contribution d'un groupe d'utilisation est sa part dans variation de l'indice global. Elle s'obtient comme suit :

Soit i un groupe d'utilisation

P_i : la pondération du groupe d'utilisation i dans l'indice global ;

P : la somme totale des pondérations des groupes d'utilisation ;

V_i : la variation du groupe d'utilisation i ;

I_i : le niveau de l'indice du groupe d'utilisation à la période $t-1$;

I : le niveau de l'indice global à la période $t-1$.

$Contrib_i$: la contribution du groupe d'utilisation i à la variation de l'indice global

$$Contrib_i = \frac{P_i}{P} * \frac{I_i}{I} * V_i$$

Par exemple pour calculer la contribution, en pourcentage du groupe d'utilisation «*alimentation-boisson-tabac*» au titre des prix à l'importation du mois de janvier 2016, nous procédons comme suit :

Libellé	Pondération	Janv.15	Oct.15	Nov.	Déc.15	Janv. 16	Variation mensuelle	contribution
Alimentation-boisson-tabac	288,0	128,4	120,5	124,3	121,0	122,3	1,1	0,4
Indice global à l'importation	1000,0	131,4	112,2	109,6	110,1	108,3	-1,7	-1,7

$$+0,4 = \frac{288,0}{1000,0} * \frac{121,0}{110,1} * (+1,1)$$

Cela signifie que le groupe d'utilisation «*alimentation-boisson-tabac*» atténue la baisse de l'indice global à l'importation de 0,4.

Agence Nationale de la Statistique et de la Démographie, Rocade Fann Bel-air Cerf-volant. BP 116 Dakar RP -Sénégal

Tél. : (221) 33 869 21 39 Fax : (221) 33 824 36 15

Directeur de Publication : Aboubacar Sédikh BEYE Adjoint : Babacar NDIR

Directeur des Statistiques Economiques et de la Comptabilité Nationale : Mbaye FAYE

Chef de division des statistiques conjoncturelles: Maxime Bruno NAGNONHOU

Chef de bureau des échanges extérieurs: Daouda BALLE

Equipe de rédaction : Daouda BALLE /El Hadji Omar SENGHOR/ Sophie DIOP

Distribution : Division de la Diffusion, de la Documentation et des Relations avec les Usagers : El Hadji Malick GUEYE

Pour toute information s'adresser au Bureau des Echanges Extérieurs