

ANSD

Agence Nationale de
la Statistique et de la Démographie

**Note sur les indices mensuels des prix du Commerce Extérieur
(Février 2016)**



Avertissement

La note mensuelle des indices des prix du commerce extérieur fait ressortir le niveau et l'évolution des indices de valeurs unitaires (I.V.U) des marchandises échangées entre le Sénégal et le reste du monde. La valeur unitaire est obtenue en rapportant la valeur de la marchandise à son volume. Exprimée en francs CFA par kg, elle traduit le prix par unité de masse. Ces indices sont de type Laspeyres, base 100 en 2005. La valeur de la marchandise est évaluée au prix CAF (Coût Assurance Fret) à l'importation et au prix FAB (Franco A Bord) à l'exportation. La nomenclature de produits retenue dans le calcul des indices de valeur unitaire est le Système Harmonisé (SH) de désignation et de codification des marchandises à quatre positions (SH4). Les I.V.U sont calculés pour les flux totaux à l'importation et à l'exportation. Afin de dégager la tendance fondamentale des prix aux échanges extérieurs, un indice sous-jacent¹ est calculé à côté d'un indice des produits volatils qui, lui, rend compte de l'évolution des produits aux fortes variations des prix unitaires. Les données de base utilisées, principalement issues des statistiques douanières, sont relatives au commerce spécial². Les indices à l'importation et à l'exportation sont également calculés par groupe d'utilisation³.

Dans les nomenclatures agrégées (SH à quatre positions et Groupes d'utilisation), les valeurs unitaires peuvent faire l'objet de sensibles fluctuations entre deux mois. Ceci tient en général à la structure des prix des produits qui composent ces nomenclatures.

I. EVOLUTION DES PRIX DU COMMERCE EXTERIEUR

Une baisse des prix des produits importés

Les prix des produits à l'importation ont baissé de 1,3%, en février 2016, comparés au mois précédent. Cette évolution est essentiellement imputable au recul des prix des produits des groupes « matières premières animales et végétales » (-4,2%), « alimentation boisson et tabac » (-3,7%), « produits finis destinés à la consommation » (-2,8%) et, dans une moindre mesure, « produits finis destinés à l'industrie » (-0,6%). Toutefois, le renchérissement des produits des groupes « énergie et lubrifiant » (+0,6%) et « autres demi-produits » (+1,4%) a modéré la tendance baissière des prix à l'importation en février 2016. Comparés au mois février 2015, les prix à l'importation ont fléchi de 15,4%. Sur les deux premiers mois de 2016, ils ont reculé de 16,5%, relativement à ceux de la période correspondante en 2015.

Les prix des produits sous jacents à l'importation ont régressé de 1,6% tandis que ceux des produits volatils ont progressé de 1,1%. Par rapport au mois de février 2015, les prix des produits sous jacents et volatils ont connu des baisses respectives de 15,2% et 17,0%.

Un recul des prix des produits exportés

Les prix des produits à l'exportation se sont repliés de 4,4%, en février 2016, comparés à ceux du mois précédent. Ce résultat est lié à la baisse des prix des produits des groupes « autres demi-produits » (-9,4%), « énergie et lubrifiant » (-4,8%), « produits finis destinés à la consommation » (-2,6%) et « alimentation-boisson-tabac » (-1,3%). En revanche, le renchérissement des produits des groupes « or industriel » (+17,9%) et « matières premières minérales » (+12,4%) a modéré cette tendance baissière. Comparés à février 2015, les prix des produits à l'exportation ont enregistré une baisse de 9,9%. Sur les deux premiers mois de 2015, ils se sont repliés de 6,1%, par rapport à ceux de la période correspondante de 2015.

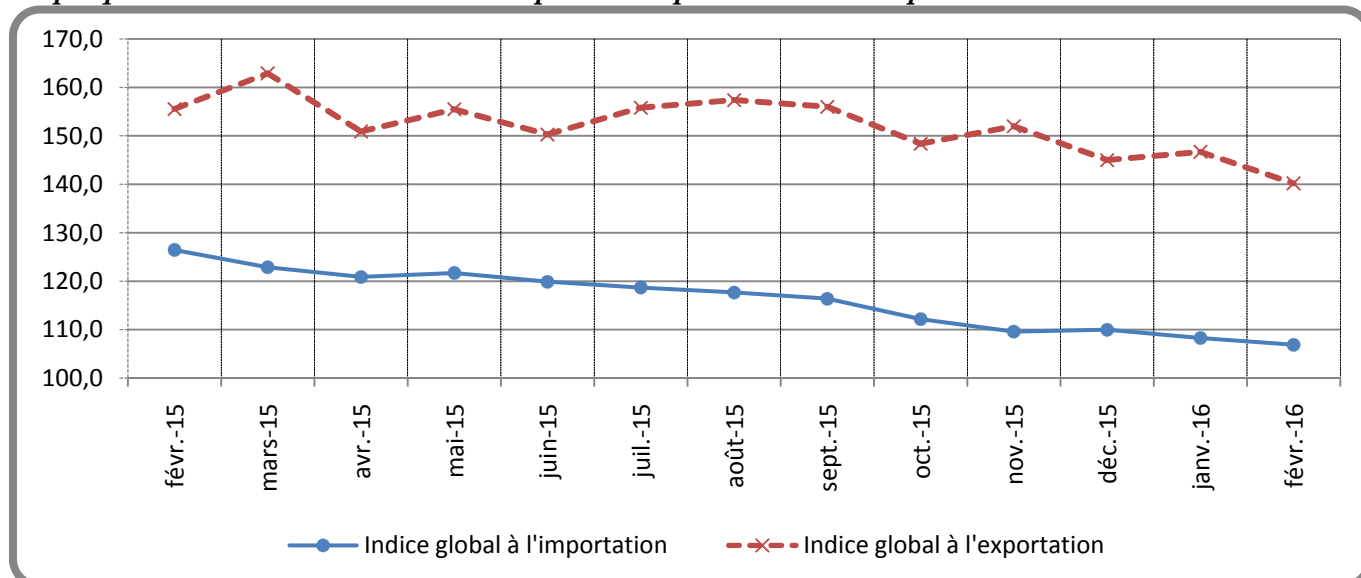
Les prix des produits sous jacents à l'exportation se sont contractés de 4,8% tandis que ceux des produits volatils ont progressé de 1,6%. Par rapport à février 2015, les prix des produits sous jacents se sont repliés de 11,7% au moment où, ceux des produits volatils ont augmenté de 33,6%.

¹ L'indice des prix des produits sous jacents est obtenu en élaguant de l'échantillon les produits dont les prix sont sujets à de fortes variations, dits produits volatils tels que, les insecticides et herbicides à l'importation, ainsi que les mélanges odoriférants pour les industries alimentaires à l'exportation. Un produit est considéré comme volatile si son coefficient de variation est supérieur à 30%.

² Le commerce spécial enregistre les marchandises lorsqu'elles sont destinées à la consommation intérieure ou à l'exportation. Le commerce général comptabilise les marchandises quand elles entrent ou sortent du territoire national.

³ Les groupes d'utilisation classent les produits selon l'utilisation attendue du produit.

Graphique 1 : Evolution des indices des prix à l'importation et à l'exportation

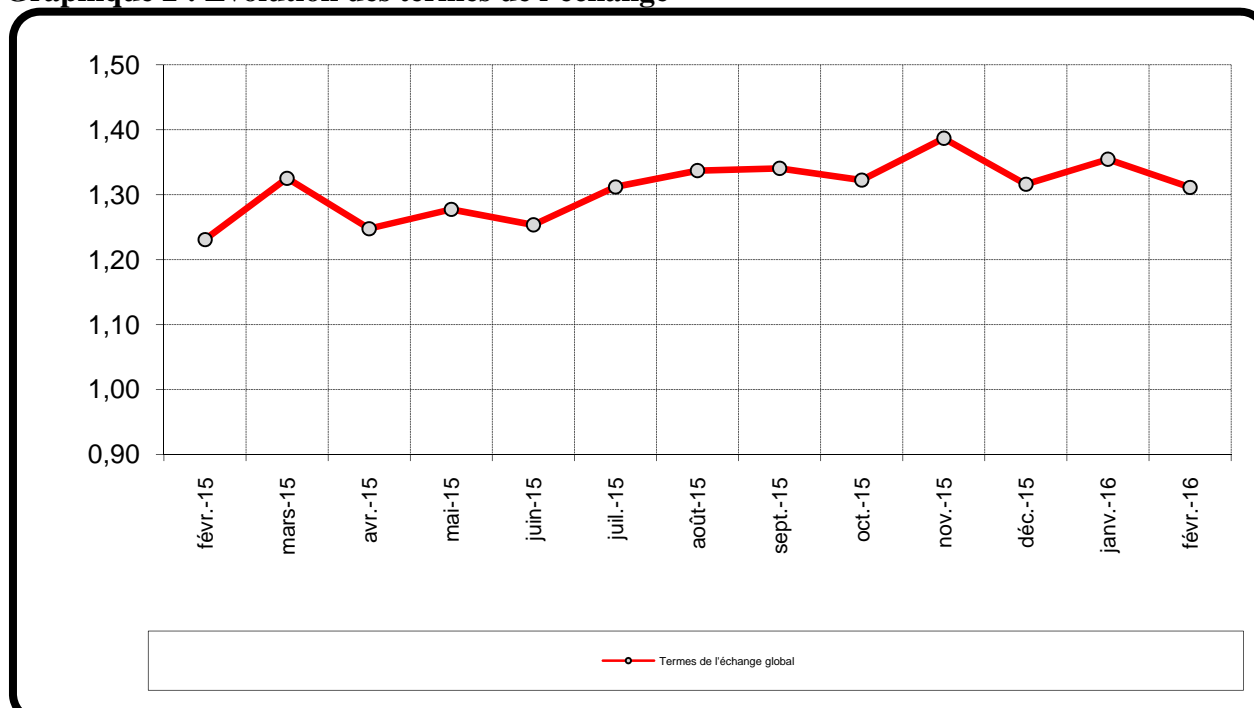


Source : ANSD

Une amélioration des termes de l'échange

Les termes de l'échange sont ressortis à 1,31 en février 2016. Ce résultat est lié à la bonne tenue des prix des produits des groupes « autres demi-produits » (1,44), « matières premières minérales » (1,44) « énergie et lubrifiant » (1,35), « produits finis destinés à la consommation » (1,14) et, dans une moindre mesure, du groupe « alimentation-boisson-tabac » (1,11). Toutefois, la détérioration des termes de l'échange des produits du groupe « matières premières animales et végétales » (0,84) a légèrement réduit la compétitivité des produits exportés en février 2016.

Graphique 2 : Evolution des termes de l'échange



Source : ANSD

II. EVOLUTION DES PRIX A L'IMPORTATION SELON LES GROUPES D'UTILISATION

Un recul des prix des produits du groupe « matières premières animales et végétales »

Les prix des produits du groupe « matières premières animales et végétales » ont fléchi de 4,2% en février 2016. Ce résultat fait suite à la chute des prix de l'huile de soja (-0,6%) et du bois brut (-21,5%). Par rapport à février 2015, les prix des produits du groupe ont augmenté de 0,3%. Sur les deux premiers mois de 2016, ils ont enregistré une hausse de 2,0%, comparativement à ceux de la période correspondante de 2015.

Un fléchissement des produits du groupe « alimentation boisson tabac »

La baisse des prix des produits du groupe « alimentation boisson tabac » (-3,7%) est imputable à celle des prix du riz brisé (-0,9%), du lait (-5,3%), du blé (-12,0%), de l'huile de palme (-1,9%) et du sucre (-2,2%). Comparés à février 2015, les prix des produits du groupe ont baissé de 5,2%. Sur les deux premiers mois de 2016, ils ont reculé de 4,9%, par rapport à ceux de la période correspondante de 2015.

Une baisse des produits du groupe « produits finis destinés à la consommation »

La régression des prix des produits du groupe « produits finis destinés à la consommation » (-2,8%), fait suite à la dépréciation des prix des médicaments (-2,2%). La hausse des prix des voitures de tourisme (+8,6%) et des véhicules pour le transport en commun (+7,5%) a atténué cette tendance baissière. Comparés à février 2015, les prix des produits de ce groupe ont reculé de 19,0%. Sur les deux premiers mois de 2016, ils ont diminué de 13,1%, comparés à ceux de la période correspondante de 2015.

Une contraction des prix des produits du groupe « produits finis destinés à l'industrie »

La baisse des prix des produits du groupe « produits finis destinés à l'industrie » (-0,6%) est expliquée par celle des prix des machines automatiques pour le traitement de l'information (-18,8%). Cette évolution est atténuée par le relèvement des prix des véhicules pour le transport des marchandises (+1,9%) et du groupe électrogène (+2,6%). Par rapport à février 2015, les prix des produits à l'importation de ce groupe ont diminué de 28,9%. Sur les deux premiers mois de l'année 2016, ils se sont repliés de 16,0%, comparativement à ceux de la période correspondante de 2015.

Un renchérissement des prix des produits du groupe « énergie et lubrifiant »

Les prix des produits du groupe « énergie et lubrifiant » se sont relevés en février 2016 de 0,6%. Cette progression est en liaison avec la hausse des prix du pétrole raffiné (+2,5%) et du gaz butane (+3,0%). Cependant, le repli des prix du pétrole brut (-0,7%) a amoindri cette hausse. Comparés à février 2015, les prix des produits pétroliers de ce groupe ont fléchi de 22,3%. Sur les deux premiers mois de l'année 2016, ils ont reculé de 30,8%, comparés à ceux de la période correspondante de 2015.

Une remontée des prix des produits du groupe « autres demi-produits »

L'accroissement des prix des produits du groupe « autres demi-produits » (+1,4%) est dû essentiellement à celui des prix des fils de machine en fer (+1,6%) et du clinker (+7,5%). Cependant, le repli des prix du bois scié (-10,4%) et des carreaux (-12,7%) a atténué cette tendance haussière. Comparés à février 2015, les prix des produits du groupe ont régressé de 12,1%. Sur les deux premiers mois de 2016, ils se sont repliés de 13,3%, par rapport à ceux de la période correspondante de 2015.

III EVOLUTION DES PRIX A L'EXPORTATION SELON LES GROUPES D'UTILISATION

Un fléchissement des prix du groupe « autres demi-produits »

Le repli des prix des produits du groupe « autres demi-produits » (-9,4%) est imputable à celui des prix de l'acide phosphorique (-12,5%). Toutefois, cette baisse est contrebalancée par le relèvement des prix du ciment (+0,4%). Comparés à février 2015, les prix des produits de ce groupe ont reculé de 0,5%. Sur les deux premiers de l'année 2016, ils se sont renchérissés de 5,8%, comparés à ceux de la période correspondante de 2015.

Une baisse des prix du groupe « énergie et lubrifiant »

La contraction des prix des produits du groupe « énergie et lubrifiant » en rythme mensuel (-4,8%) est consécutive à la chute des prix de son unique composante, le pétrole raffiné. Comparés à février 2015, les prix de ce produit ont enregistré une baisse de 31,7%. Sur les deux premiers mois de 2016, ils se sont contractés de 26,7%, par rapport à ceux de la période correspondante de 2015.

Un repli des prix des produits du groupe « produits finis destinés à la consommation »

La baisse des prix des produits du groupe « produits finis destinés à la consommation » en variation mensuelle (-2,6%) est liée essentiellement à celle des prix des articles de ménage (-8,2%), des produits de beauté (-4,2%) et des savons et produits tensio-actifs (-2,1%). Par rapport à février 2015, les prix à l'exportation des produits de ce groupe ont progressé de 14,1%. Sur les deux premiers mois de 2015, ils se sont relevés de 4,8%, relativement à ceux de la période correspondante en 2015.

Une contraction des prix des produits du groupe « alimentation-boisson-tabac »

La dépréciation des prix des produits du groupe « alimentation-boisson-tabac » (-1,3%) est imputable à celle des prix des produits halieutiques, notamment des poissons frais (-6,5%), des poissons réfrigérés (-9,0%), des crustacés (-9,7%) et des conserves de poissons (-10,8%). En revanche, le renchérissement des mollusques (+22,5%), du bouillon (+13,3%) et de l'extrait de malt et préparation alimentaire (+10,0%) a modéré cette baisse. Comparés à février 2015, les prix des produits du groupe se sont repliés de 4,1%. Sur les deux premiers mois de 2016, ils ont régressé de 2,1%, par rapport à ceux de la période correspondante de 2015.

Un accroissement des prix du groupe « or industriel »

L'appréciation des prix des produits du groupe « or industriel » (+17,9%) est liée à celle des prix de son unique composante, à savoir l'or sous forme brute. Comparés à février 2015, les prix des produits du groupe ont progressé de 8,2%. Sur les deux premiers mois de 2016, ils se sont repliés de 0,1%, relativement à ceux de la période correspondante de 2015.

Un renchérissement des prix du groupe « matières premières minérales »

La remontée des prix des produits du groupe « matières premières minérales » (+12,4%) est imputable à celle des prix des autres argiles (+38,7%). Cependant, cette hausse a été contrebalancée par le recul des prix du sel (-0,5%). Par rapport à février 2015, les prix des produits du groupe ont progressé de 4,8%. Sur les deux premiers mois de 2016, ils se sont relevés de 4,5%, comparés à ceux de la période correspondante de 2015.

Une hausse des prix des produits du groupe « matières premières animales et végétales »

La hausse des prix des produits du groupe « matières premières animales et végétales » (+0,5%) est principalement liée à l'appréciation des prix des huiles brutes d'arachide (+0,6%) et du coton (+0,3%). Cette tendance haussière a toutefois été freinée par la contraction des prix des peaux brutes de bovins (-3,6%). Comparativement à février 2015, les prix des produits du groupe ont progressé de 11,8%. Sur les deux premiers mois de 2016, les produits du groupe ont augmenté de 10,9%, comparés à ceux de la période correspondante de 2015.

Annexes

Tableau 1 : Variation de l'indice des prix à l'importation par groupe d'utilisation (base 100 en 2005)

Groupe d'utilisation / produits	Poids	2015			2016		Variation en %			Contribution à la variation mensuelle
		Fév.	Nov.	Déc.	Janv.	Fév.	2016			
							Fév. / Janv.	Fév. / Fév.	Cumul 2 mois	
Alimentation-boisson-tabac	288,0	124,1	124,3	121,0	122,3	117,7	-3,7	-5,2	-4,9	-1,2
• Riz brisé	106,6	117,2	127,0	132,1	130,0	128,8	-0,9	9,9	7,3	-0,1
• Lait	27,5	145,7	130,2	116,0	105,8	100,2	-5,3	-31,2	-26,6	-0,1
• Blé	28,8	146,2	126,5	126,7	126,7	111,5	-12,0	-23,7	-20,0	-0,4
• Huile de palme	16,4	123,8	126,4	125,1	129,3	126,8	-1,9	2,4	-12,4	0,0
• Sucre	12,3	110,2	105,9	110,1	119,7	117,0	-2,2	6,1	10,5	0,0
Energie et lubrifiant	262,0	143,5	113,5	111,2	110,9	111,5	0,6	-22,3	-30,8	0,1
• Pétrole brut	163,1	143,4	107,8	108,1	108,1	107,3	-0,7	-25,2	-35,4	-0,1
• Pétrole raffiné	67,0	133,3	120,5	110,9	111,3	114,0	2,5	-14,4	-21,3	0,2
• Gaz butane	29,4	163,6	125,4	124,0	122,4	126,0	3,0	-23,0	-24,5	0,1
Matières premières animales et végétales	17,7	163,8	152,1	185,6	171,4	164,2	-4,2	0,3	2,0	-0,1
• Huile de soja	15,5	165,0	150,9	189,0	161,9	161,0	-0,6	-2,4	-1,5	0,0
• Bois brut	2,2	155,4	160,6	161,7	238,2	186,9	-21,5	20,3	26,1	-0,1
Matières premières minérales	1,2	82,2	66,9	69,7	72,8	70,7	-2,9	-13,9	-7,7	0,0
• Gypse	1,2	82,2	66,9	69,7	72,8	70,7	-2,9	-13,9	-7,7	0,0
Autres demi-produits	179,6	120,4	110,3	106,7	104,4	105,8	1,4	-12,1	-13,3	0,2
• Fils de machine en fer	23,9	115,8	104,3	98,2	100,6	102,1	1,6	-11,8	-11,6	0,0
• Bois scié	15,3	95,7	91,8	102,0	90,6	81,2	-10,4	-15,2	-9,9	-0,1
• Clinker	12,2	185,1	115,8	152,8	121,9	131,0	7,5	-29,2	-47,6	0,1
• Carreaux	9,1	134,1	95,2	89,3	112,1	97,8	-12,7	-27,1	-17,3	-0,1
Produits finis destinés à l'industrie	87,5	138,1	99,4	105,4	98,8	98,1	-0,6	-28,9	-16,0	-0,1
• Machines automatiques pour le traitement de l'information	10,2	349,4	176,8	145,3	151,8	123,3	-18,8	-64,7	-45,3	-0,3
• Véhicules pour le transport de marchandises	11,9	115,4	98,8	88,7	92,2	94,0	1,9	-18,6	2,1	0,0
• Groupe électrogène	8,6	116,1	80,9	131,1	85,9	88,2	2,6	-24,0	-9,6	0,0
Produits finis destinés à la consommation	164,0	99,4	78,0	87,9	82,8	80,5	-2,8	-19,0	-13,1	-0,4
• Médicaments	36,2	163,3	114,4	125,3	116,3	113,7	-2,2	-30,4	-11,8	-0,1
• Voiture de tourisme	36,7	54,5	39,8	31,2	40,4	43,8	8,6	-19,5	-23,7	0,1
• Véhicule pour le transport en commun	12,1	129,3	80,0	224,4	136,8	147,1	7,5	13,7	4,1	0,1
Indice global à l'importation	1000,0	126,3	109,6	110,1	108,3	106,9	-1,3	-15,4	-16,5	-1,3
Indice des prix des produits sous jacents à l'importation	882,0	126,7	111,0	111,5	109,3	107,5	-1,6	-15,2	-16,3	-1,4
Indice des prix des produits volatils à l'importation	118,0	123,2	99,6	100,2	101,2	102,3	1,1	-17,0	-17,8	0,1

Source : ANSD/DSECN/DSC/BEE

Tableau 2 : Variation de l'indice des prix à l'exportation par groupe d'utilisation (base 100 en 2005)

Groupe d'utilisation / produits	Poids	2015			2016		Variation en %			Contribution à la variation mensuelle
		Fév.	Nov.	Déc.	Janv.	Fév.	2016/2015			
							Fév./Janv.	Fév./Fév.	Cumul 2 mois	
Alimentation-boisson-tabac	333,4	136,5	144,5	127,4	132,7	130,9	-1,3	-4,1	-2,1	-0,4
• Poissons frais	79,2	137,7	152,2	136,2	147,8	138,2	-6,5	0,4	1,9	-0,5
• Mollusques	62,3	154,0	140,7	141,3	127,8	156,5	22,5	1,6	-4,8	1,2
• Poissons réfrigérés	60,2	126,7	128,3	100,8	105,1	95,7	-9,0	-24,5	-14,2	-0,4
• Crustacés	53,5	150,5	188,8	129,3	155,1	140,1	-9,7	-6,9	-5,5	-0,5
• Conserve de poisson	28,1	132,5	124,0	145,5	143,4	127,9	-10,8	-3,5	1,4	-0,3
• Bouillon	17,7	82,7	80,1	78,9	81,6	92,4	13,3	11,8	5,4	0,1
• Extrait de malt et préparation alimentaire	14,4	126,8	148,5	132,6	138,1	151,8	10,0	19,7	18,9	0,1
Energie et lubrifiant	216,0	220,8	168,6	151,1	158,5	150,9	-4,8	-31,7	-26,7	-1,1
• Pétrole raffiné	216,0	220,8	168,6	151,1	158,5	150,9	-4,8	-31,7	-26,7	-1,1
Matières premières animales et végétales	57,9	123,4	133,6	137,5	137,4	138,1	0,5	11,8	10,9	0,0
• Huiles brutes d'arachides	37,5	129,7	137,9	145,8	145,2	146,1	0,6	12,6	11,3	0,0
• Coton	18,6	111,9	125,3	125,4	123,9	124,4	0,3	11,1	11,4	0,0
• Peaux brutes de bovins	1,7	111,2	130,5	87,2	114,8	110,7	-3,6	-0,5	-4,8	0,0
Matières premières minérales	24,1	97,1	91,6	91,6	90,5	101,7	12,4	4,8	4,5	0,2
• Sel	8,9	129,0	120,1	116,8	116,5	116,0	-0,5	-10,1	-1,5	0,0
• Autres argiles	7,0	109,3	101,5	106,0	102,2	141,8	38,7	29,7	15,3	0,2
• Débris ou fonte de fers ou en acier	8,2	51,9	51,9	51,9	52,2	52,2	0,0	0,6	0,6	0,0
Autres demi-produits	299,4	152,9	164,7	173,9	168,0	152,1	-9,4	-0,5	5,8	-3,2
• Ciment	175,2	119,5	111,3	114,7	108,3	108,7	0,4	-9,0	-7,8	0,0
• Acide phosphorique	48,5	175,4	193,3	206,6	192,7	168,6	-12,5	-3,9	7,4	-2,9
• Engrais	32,0	129,2	163,5	168,8	189,0	189,0	0,0	46,2	27,9	0,0
Produits finis destinés à la consommation	64,8	80,3	98,5	88,4	94,1	91,6	-2,6	14,1	4,8	-0,1
• Produits de beauté	19,9	96,4	99,1	94,6	104,9	100,5	-4,2	4,2	6,8	-0,1
• Articles de ménage	9,2	57,1	124,8	135,5	130,3	119,6	-8,2	109,5	38,0	-0,1
• Savon et produits tensio-actifs	8,9	85,3	96,8	70,3	83,5	81,8	-2,1	-4,1	-21,1	0,0
Or industriel	4,4	423,5	410,7	423,6	388,7	458,1	17,9	8,2	-0,1	0,2
• Or sous forme brute	4,4	423,5	410,7	423,6	388,7	458,1	17,9	8,2	-0,1	0,2
Indice global à l'exportation	1000,0	155,5	152,0	145,0	146,7	140,2	-4,4	-9,9	-6,1	-4,4
Indice des prix des produits sous jacents à l'exportation	935,0	159,3	154,3	146,5	147,7	140,6	-4,8	-11,7	-7,3	-4,5
Indice des prix des produits volatils à l'exportation	65,0	100,6	119,6	122,5	132,3	134,4	1,6	33,6	18,7	0,1

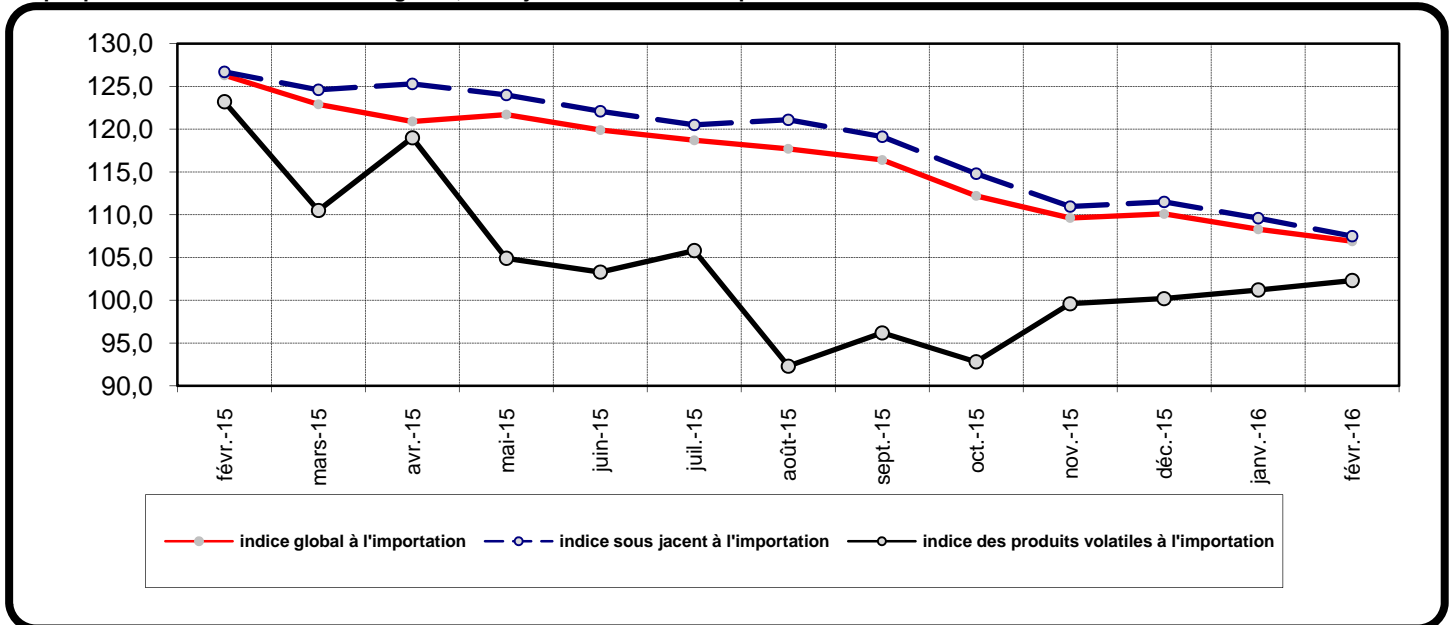
Source: ANSD/DSECN/DSC/BE

Tableau 3: Termes de l'échange par groupe d'utilisation (base 100 en 2005)

	2015			2016	
	Fév.	Nov.	Déc.	Janv.	Fév.
Alimentation-boisson-tabac	1,10	1,16	1,05	1,08	1,11
Energie et lubrifiant	1,54	1,48	1,36	1,43	1,35
Matières premières animales et végétales	0,75	0,88	0,74	0,80	0,84
Matières premières minérales	1,18	1,37	1,31	1,24	1,44
Autres demi-produits	1,27	1,49	1,63	1,61	1,44
Produits finis destinés à la consommation	0,81	1,26	1,01	1,14	1,14
Termes de l'échange global	1,23	1,39	1,32	1,35	1,31

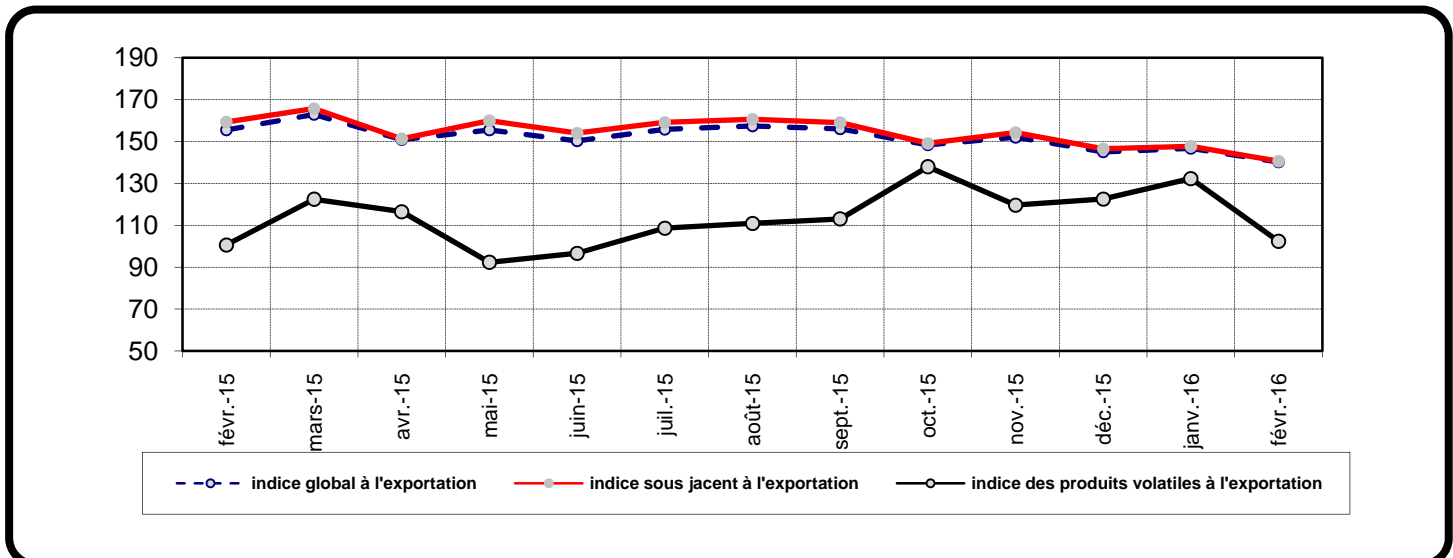
Source : ANSD/DSECN/DSC/BEE

Graphique 3 : Evolution des indices global, sous jacent et volatil à l'importation



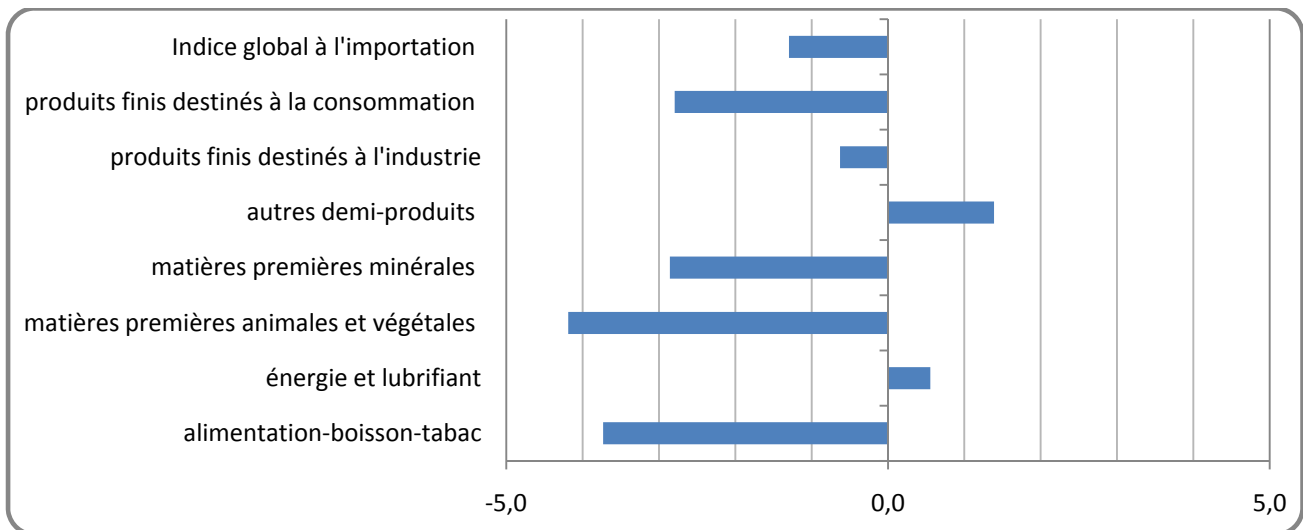
Source : ANSD/DSECN/DSC/BEE

Graphique 4 : Evolution des indices global, sous jacent et volatil à l'exportation



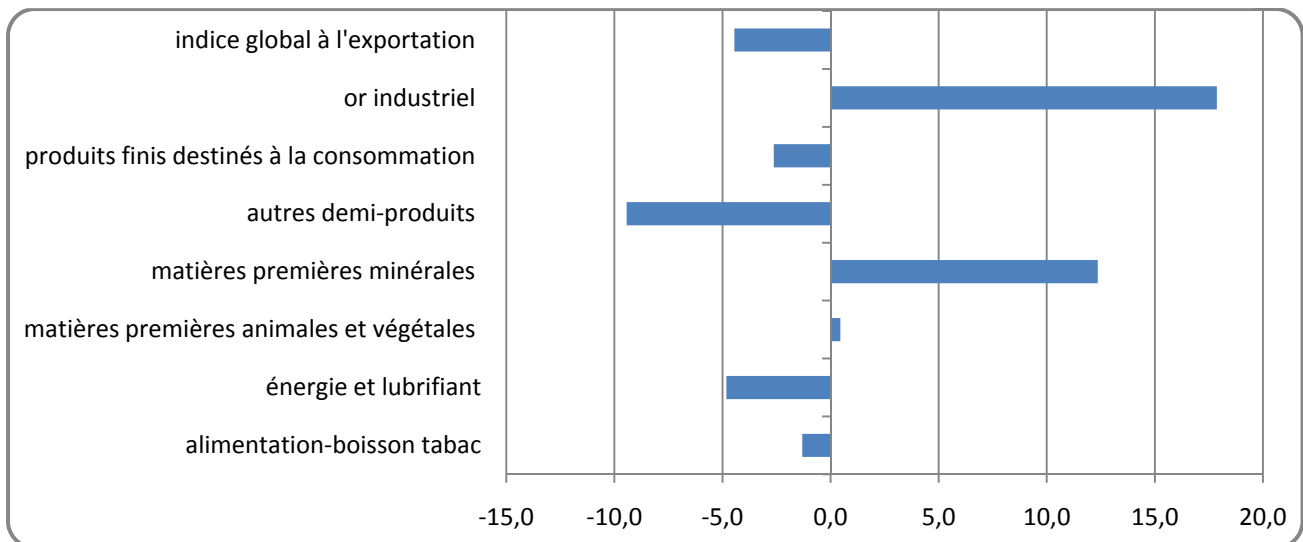
Source : ANSD/DSECN/DSC/BEE

Graphique 5: Variation mensuelle des prix à l'importation par groupe d'utilisation



Source : ANSD/DSECN/DSC/BEE

Graphique 6: Variation mensuelle des prix à l'exportation par groupe d'utilisation



Source : ANSD/DSECN/DSC/BEE

Méthodologie de calcul de la contribution en points à la variation totale de l'indice global

La contribution d'un groupe d'utilisation est sa part dans variation de l'indice global. Elle s'obtient comme suit :

Soit i un groupe d'utilisation

P_i : la pondération du groupe d'utilisation i dans l'indice global ;

P : la somme totale des pondérations des groupes d'utilisation ;

V_i : la variation du groupe d'utilisation i ;

I_i : le niveau de l'indice du groupe d'utilisation à la période $t-1$;

I : le niveau de l'indice global à la période $t-1$.

Contrib_i : la contribution du groupe d'utilisation i à la variation de l'indice global

$$\text{Contrib}_i = \frac{P_i}{P} * \frac{I_i}{I} * V_i$$

Par exemple pour calculer la contribution, en pourcentage du groupe d'utilisation «**alimentation-boisson-tabac**» au titre des prix à l'importation du mois de février 2016, nous procédons comme suit :

Libellé	Pondération	Fév.15	Nov. 15	Déc.15	Janv.16	Fév.16	Variation mensuelle	contribution
Alimentation-boisson-tabac	288,0	124,1	124,3	121,0	122,3	117,7	-3,7	-1,2
Indice global à l'importation	1000,0	126,3	109,6	110,1	108,3	106,9	-1,3	-1,3

$$-1,2 = \frac{288,0}{1000,0} * \frac{122,3}{108,3} * (-3,7)$$

Cela signifie que le groupe d'utilisation «*alimentation-boisson-tabac*» renforce la baisse de l'indice global à l'importation de 1,2.

Agence Nationale de la Statistique et de la Démographie, Rocate Fann Bel-air Cerf-volant. BP 116 Dakar RP -Sénégal
Tél. : (221) 33 869 21 39 Fax : (221) 33 824 36 15

Directeur de Publication : Aboubacar Sédikh BEYE Adjoint : Babacar NDIR

Directeur des Statistiques Economiques et de la Comptabilité Nationale : Mbaye FAYE

Chef de division des statistiques conjoncturelles: Maxime Bruno NAGNONHOU

Chef de bureau des échanges extérieurs: Daouda BALLE

Equipe de rédaction : Daouda BALLE /El Hadji Omar SENGHOR/ Sophie DIOP

Distribution : Division de la Diffusion, de la Documentation et des Relations avec les Usagers : El Hadji Malick GUEYE

Pour toute information s'adresser au Bureau des Echanges Extérieurs