

ANSD

Agence Nationale de
la Statistique et de la Démographie

**Note sur les indices mensuels des prix du Commerce Extérieur
(Décembre 2015)**



Avertissement

La note mensuelle des indices des prix du commerce extérieur fait ressortir le niveau et l'évolution des indices de valeurs unitaires (I.V.U) des marchandises échangées entre le Sénégal et le reste du monde. La valeur unitaire est obtenue en rapportant la valeur de la marchandise à son volume. Exprimée en francs CFA par kg, elle traduit le prix par unité de masse. Ces indices sont de type Laspeyres, base 100 en 2005. La valeur de la marchandise est évaluée au prix CAF (Coût Assurance Fret) à l'importation et au prix FAB (Franco A Bord) à l'exportation. La nomenclature de produits retenue dans le calcul des indices de valeur unitaire est le Système Harmonisé (SH) de désignation et de codification des marchandises à quatre positions (SH4). Les I.V.U sont calculés pour les flux totaux à l'importation et à l'exportation. Afin de dégager la tendance fondamentale des prix aux échanges extérieurs, un indice sous-jacent¹ est calculé à côté d'un indice des produits volatiles qui, lui, rend compte de l'évolution des produits aux fortes variations des prix unitaires. Les données de base utilisées, principalement issues des statistiques douanières, sont relatives au commerce spécial². Les indices à l'importation et à l'exportation sont également calculés par groupe d'utilisation³.

Dans les nomenclatures agrégées (SH à quatre positions et Groupes d'utilisation), les valeurs unitaires peuvent faire l'objet de sensibles fluctuations entre deux mois. Ceci tient en général à la structure des prix des produits qui composent ces nomenclatures.

I. EVOLUTION DES PRIX DU COMMERCE EXTERIEUR

Une remontée des prix des produits importés

L'indice des prix des produits à l'importation est ressorti en hausse de 0,5%, au mois de décembre 2015, se situant à 110,1 après 109,6 au mois précédent. Cette évolution est essentiellement imputable au renchérissement des produits des groupes « matières premières animales et végétales » (+22,0%), « produits finis destinés à la consommation » (+12,6%) et « produits finis destinés à l'industrie » (+6,0%). Toutefois, le recul des prix des produits des groupes « alimentation boisson et tabac » (-2,7%), et « énergie et lubrifiant » (-2,1%) a modéré cette tendance haussière des prix des produits à l'importation au cours de la période sous revue. Comparés au mois de décembre 2014, les prix des produits à l'importation ont fléchi de 14,2%. Sur les douze mois de 2015, ils ont reculé de 11,7%, relativement à ceux de la période correspondante en 2014.

L'indice des prix des produits sous jacents à l'importation a progressé de 0,5% et celui des prix des produits volatils de 0,6%. Par rapport au mois de décembre 2014, les indices des prix des produits sous jacents et volatils ont connu des baisses respectives de 14,2% et 14,4%.

Une baisse des prix des produits exportés

L'indice des prix des produits à l'exportation a reculé de 4,7%, en décembre 2015, atteignant 145,0 contre 152,0 au mois précédent. Cette évolution est liée au fléchissement des prix des produits des groupes « alimentation-boisson-tabac » (-11,8%), « énergie et lubrifiant » (-10,4%) et « produits finis destinés à la consommation » (-10,2%). En revanche, la hausse des prix des produits des groupes « autres demi-produits » (+5,6%), « or industriel » (+3,2%) et « matières premières animales et végétales » (+2,9%) a modéré cette baisse. Comparés au mois de décembre 2014, les prix des produits à l'exportation ont chuté de 4,3%. Sur les douze mois de 2015, ils se sont relevés de 5,7%, par rapport à ceux de la période correspondante en 2014.

L'indice des prix des produits sous jacents à l'exportation s'est replié de 5,0% tandis que celui des prix des produits volatils a augmenté de 2,4% au cours de la période sous revue. Par rapport au mois de

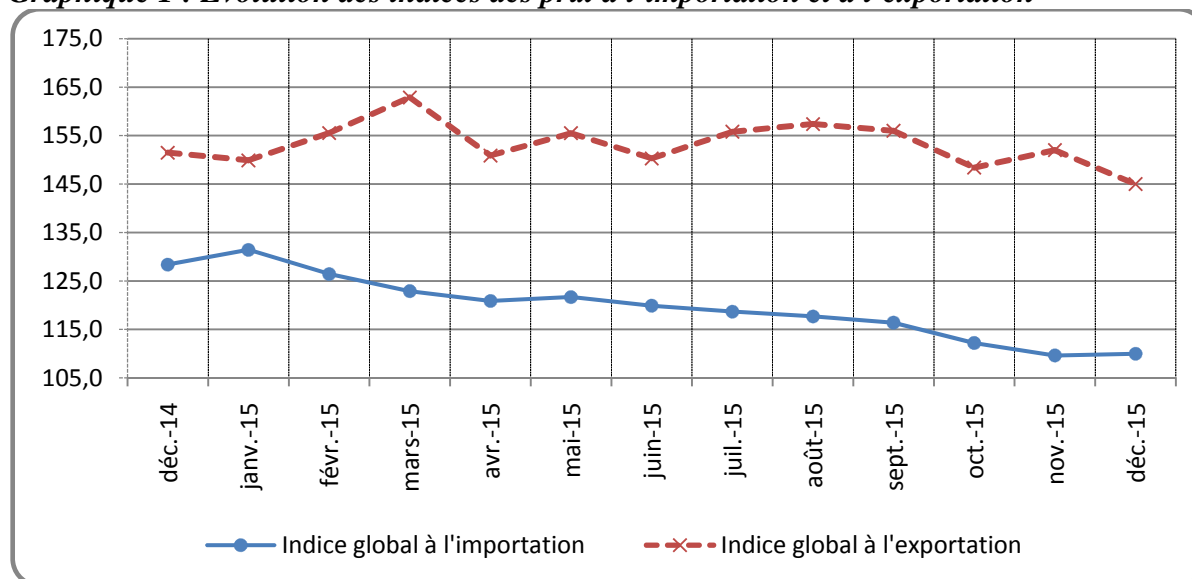
¹ L'indice des prix des produits sous jacents est obtenu en élaguant de l'échantillon les produits dont les prix sont sujets à de fortes variations, dits produits volatils tels que, les insecticides et herbicides à l'importation, ainsi que les mélanges odoriférants pour les industries alimentaires à l'exportation. Un produit est considéré comme volatile si son coefficient de variation est supérieur à 30%.

² Le commerce spécial enregistre les marchandises lorsqu'elles sont destinées à la consommation intérieure ou à l'exportation. Le commerce général comptabilise les marchandises quand elles entrent ou sortent du territoire national.

³ Les groupes d'utilisation classent les produits selon l'utilisation attendue du produit.

décembre 2014, l'indice des prix des produits sous jacents s'est replié de 4,6% au moment où, celui des produits volatils a connu une hausse de 1,1%.

Graphique 1 : Evolution des indices des prix à l'importation et à l'exportation

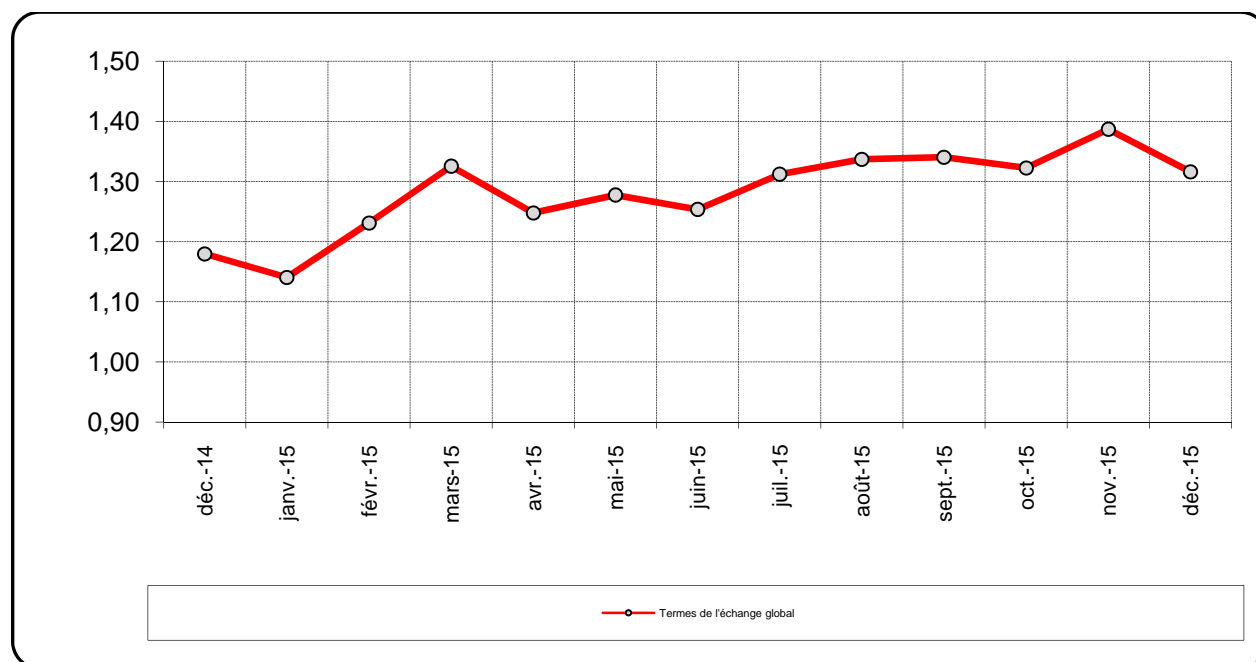


Source : ANSD

Une amélioration des termes de l'échange

Les termes de l'échange sont ressortis à 1,32 en décembre 2015. Ce résultat est lié à la bonne tenue des prix des produits des groupes « autres demi-produits » (1,63), « énergie et lubrifiant » (1,36), « matières premières minérales » (1,31) et, dans une moindre mesure, du groupe « alimentation-boisson-tabac » (1,05). Toutefois, la détérioration des termes de l'échange des produits du groupe « matières premières animales et végétales » (0,74) a réduit la compétitivité des produits exportés au cours de la période sous revue.

Graphique 2 : Evolution des termes de l'échange



Source : ANSD

II. EVOLUTION DES PRIX A L'IMPORTATION SELON LES GROUPES D'UTILISATION

Un accroissement des prix des produits du groupe « matières premières animales et minérales »

Les prix des produits à l'importation du groupe « matières premières animales et végétales » ont progressé, en rythme mensuel, au mois de décembre 2015 de 22,0% par rapport au mois précédent. Ce résultat est lié à la hausse des prix de l'huile de soja (+25,3%) et du bois brut (+0,7%). Comparés au mois de décembre 2014, les prix des produits du groupe se sont relevés de 27,4%. Sur les douze mois de l'année 2015, ils se sont repliés de 9,9%, par rapport à ceux de la période correspondante en 2014.

Une hausse des prix des produits du groupe « produits finis destinés à la consommation »

Les prix des produits du groupe « produits finis destinés à la consommation » ont enregistré une hausse de 12,6% par rapport au mois précédent. Ce résultat fait suite au renchérissement des médicaments (+9,4%). Le repli des prix des voitures de tourisme (-21,7%) a atténué cette tendance haussière. Par rapport au mois de décembre 2014, les prix des produits à l'importation de ce groupe ont progressé de 3,4%. Sur les douze mois de 2015, ils ont enregistré un fléchissement de 0,6%, comparativement à ceux de la période correspondante en 2014.

Un redressement des prix des produits du groupe « produits finis destinés à l'industrie »

Les prix des produits du groupe « produits finis destinés à l'industrie » sont ressortis en hausse de 6,0% au mois de décembre 2015 par rapport au mois précédent. Cette évolution s'explique par le relèvement des prix des groupes électrogènes (+62,0%). En revanche, cet accroissement des prix des produits de ce groupe a été atténué par le fléchissement des prix des machines automatiques pour le traitement de l'information (-17,8%) et des véhicules pour le transport des marchandises (-10,2%). Comparés au mois de décembre 2014, les prix des produits de ce groupe ont diminué de 1,7%. Sur les douze mois de 2015, ils ont progressé de 10,8%, relativement à ceux de la période correspondante en 2014.

Un recul des produits du groupe « alimentation-boisson-tabac »

La régression des prix des produits du groupe « alimentation-boisson-tabac » (-2,7%) fait suite au repli des prix du lait (-10,9%) et de l'huile de palme (-1,1%). Toutefois, l'accroissement des prix du riz brisé (+4,0%), du sucre (+3,9%) et, dans une moindre mesure, du blé (+0,2%) a amoindri cette tendance baissière. Comparés au mois de décembre 2014, les prix des produits de ce groupe ont reculé de 3,9%. Sur les douze mois de 2015, ils ont diminué de 4,9%, comparés à ceux de la période correspondante en 2014.

Une diminution des prix des produits du groupe « énergie et lubrifiant »

Les prix des produits du groupe « énergie et lubrifiant » se sont contractés en décembre 2015 de 2,1%. Cette évolution est en liaison avec la baisse des prix du pétrole raffiné (-8,0%) et du gaz butane (-1,1%). Ce résultat est en liaison avec la baisse continue des cours du baril de pétrole brut. Comparés au mois de décembre 2014, les prix des produits de ce groupe ont enregistré une baisse de 35,7%. Sur les douze mois de l'année 2015, ils ont chuté de 27,6%, relativement à ceux de la période correspondante en 2014.

III EVOLUTION DES PRIX A L'EXPORTATION SELON LES GROUPES D'UTILISATION

Une contraction des prix des produits du groupe « alimentation-boisson-tabac »

La dépréciation des prix des produits du groupe « alimentation-boisson-tabac » (-11,8%) est imputable, à celle des prix du bouillon (-1,5%), des extraits de malt et préparation alimentaire (-10,7%) et des produits halieutiques, notamment des poissons frais (-10,5%), des poissons réfrigérés (-21,4%) et des crustacés (-31,5%). En revanche, le renchérissement des mollusques (+0,4%) et des conserves de poissons (+17,3%) a modéré cette baisse. Comparés au mois de décembre 2014, les prix des produits du groupe se sont repliés de 1,3%. Sur les douze mois de 2015, ils ont progressé de 4,3%, par rapport à ceux de la période correspondante en 2014.

Un fléchissement des prix des produits du groupe « énergie et lubrifiant »

Le repli des prix des produits du groupe « énergie et lubrifiant » (-10,4%) est imputable à la chute des prix de son unique composante à l'exportation, le pétrole raffiné. Comparés au mois de décembre 2014, les prix des produits de ce groupe ont diminué de 24,3%. Sur les douze mois de 2015, ils se sont repliés de 5,4%, comparés à ceux de la période correspondante en 2014.

Une baisse des prix des produits du groupe « produits finis destinés à la consommation »

La contraction des prix des produits du groupe « produits finis destinés à la consommation » en rythme mensuel (-10,2%) est consécutive à la chute des prix des produits de beauté (-4,5%) et du savon et produits tensio-actifs (-27,4%). Le relèvement des prix des articles de ménage (+8,5%) a modéré cette tendance baissière. Comparés au mois de décembre 2014, les prix des produits du groupe ont enregistré un repli de 9,7%. Sur les douze mois de 2015, ils se sont contractés de 5,4%, par rapport à ceux de la période correspondante en 2014.

Une hausse des prix des produits du groupe « autres demi-produits »

La hausse des prix des produits du groupe « autres demi-produits » (+5,6%) est principalement liée au relèvement des prix du ciment (+3,0%), de l'acide phosphorique (+6,9%) et des engrais (+3,2%). Comparativement au mois de décembre 2014, les prix des produits du groupe ont progressé de 8,4%. Sur les douze mois de 2015, les prix des produits du groupe se sont relevés de 22,8%, comparés à ceux de la période correspondante en 2014.

Une remontée des prix des produits du groupe « or industriel »

L'appréciation des prix des produits du groupe « or industriel » (+3,2%) est liée à celle du prix de son unique composante, l'or sous forme brute. Comparés au mois de décembre 2014, les prix des produits de ce groupe ont progressé de 0,7%. Sur les douze mois de 2015, ils se sont relevés de 12,9%, relativement à ceux de la période correspondante en 2014.

Un accroissement des prix des produits du groupe « matières premières animales et végétales »

La remontée des prix des produits du groupe « matières premières animale et végétale » en rythme mensuel (+2,9%) est liée essentiellement à celle des prix des huiles brutes d'arachides (+5,7%). Cette hausse est atténuée par le recul des prix des peaux brutes de bovins (-33,2%). Par rapport au mois de décembre 2014, les prix à l'exportation des produits du groupe ont progressé de 15,7%. Sur les douze mois de 2015, ils se sont repliés de 3,2%, par rapport à ceux de la période correspondante en 2014.

Annexes

Tableau 1 : Variation de l'indice des prix à l'importation par groupe d'utilisation (base 100 en 2005)

Groupe d'utilisation /produits	Poids	2014	2015				Variation en %			Contribution à la variation mensuelle
		Déc.	Sept.	Oct.	Nov.	Déc.	2015	2015/2014		
							Déc. / Nov.	Déc./ Déc.	Cumul 12 mois	
Alimentation-boisson-tabac	288,0	125,9	122,7	120,5	124,3	121,0	-2,7	-3,9	-4,9	-0,9
• Riz brisé	106,6	121,6	118,4	120,6	127,0	132,1	4,0	8,6	4,2	0,5
• Lait	27,5	131,7	128,4	120,1	130,2	116,0	-10,9	-11,9	-21,7	-0,4
• Blé	28,8	143,4	136,5	125,1	126,5	126,7	0,2	-11,6	-5,4	0,0
• Huile de palme	16,4	129,8	144,0	136,0	126,4	125,1	-1,1	-3,6	-16,6	0,0
• Sucre	12,3	120,1	99,3	106,4	105,9	110,1	3,9	-8,3	-3,7	0,0
Energie et lubrifiant	262,0	172,9	141,2	129,3	113,5	111,2	-2,1	-35,7	-27,6	-0,6
• Pétrole brut	163,1	179,3	150,2	125,9	107,8	108,1	0,4	-39,7	-30,5	0,1
• Pétrole raffiné	67,0	157,7	126,0	141,2	120,5	110,9	-8,0	-29,7	-22,1	-0,6
• Gaz butane	29,4	169,1	123,1	118,9	125,4	124,0	-1,1	-26,6	-24,2	0,0
Matières premières animales et végétales	17,7	145,6	144,3	146,4	152,1	185,6	22,0	27,4	-9,9	0,5
• Huile de soja	15,5	141,1	138,6	139,7	150,9	189,0	25,3	33,9	-10,7	0,5
• Bois brut	2,2	177,3	184,7	193,0	160,6	161,7	0,7	-8,8	-5,0	0,0
Matières premières minérales	1,2	70,0	86,9	79,9	66,9	69,7	4,1	-0,5	2,7	0,0
• Gypse	1,2	70,0	86,9	79,9	66,9	69,7	4,1	-0,5	2,7	0,0
Autres demi-produits	179,6	116,3	107,5	106,5	110,3	106,7	-3,3	-8,2	-3,6	-0,6
• Fils de machine en fer	23,9	120,7	109,2	106,0	104,3	98,2	-5,9	-18,7	-6,7	-0,1
• Bois scié	15,3	89,6	94,2	90,9	91,8	102,0	11,0	13,9	-4,3	0,1
• Clinker	12,2	179,8	146,0	97,0	115,8	152,8	31,9	-15,0	-12,8	0,4
• Carreaux	9,1	106,6	98,7	94,6	95,2	89,3	-6,2	-16,3	-14,7	0,0
Produits finis destinés à l'industrie	87,5	107,2	110,8	98,9	99,4	105,4	6,0	-1,7	10,8	0,5
• Machines automatiques pour le traitement de l'information	10,2	137,7	194,1	158,4	176,8	145,3	-17,8	5,5	61,0	-0,3
• Véhicules pour le transport de marchandises	11,9	105,3	94,3	88,1	98,8	88,7	-10,2	-15,7	2,7	-0,1
• Groupe électrogène	8,6	150,7	72,8	99,3	80,9	131,1	62,0	-13,0	-9,3	0,4
Produits finis destinés à la consommation	164,0	85,0	79,2	79,9	78,0	87,9	12,6	3,4	-0,6	1,5
• Médicaments	36,2	98,7	134,5	110,7	114,4	125,3	9,4	26,9	22,5	0,4
• Voiture de tourisme	36,7	35,6	38,1	44,3	39,8	31,2	-21,7	-12,4	-10,0	-0,3
• Véhicule pour le transport en commun	12,1	144,2	81,2	105,9	80,0	224,4	180,6	55,7	-11,0	1,6
Indice global à l'importation	1000,0	128,4	116,4	112,2	109,6	110,1	0,5	-14,2	-11,7	0,5
Indice des prix des produits sous jacents à l'importation	882,0	129,9	119,1	114,8	111,0	111,5	0,5	-14,2	-12,2	0,4
Indice des prix des produits volatils à l'importation	118,0	117,1	96,2	92,8	99,6	100,2	0,6	-14,4	-5,5	0,1

Source : ANSD/DSECN/DSC/BEE

Tableau 2 : Variation de l'indice des prix à l'exportation par groupe d'utilisation (base 100 en 2005)

Groupe d'utilisation /produits	Poids	2014	2015				Variation en %			Contribution à la variation mensuelle
		Déc.	Sept.	Oct.	Nov.	Déc.	2015	2015/2014		
							Déc. / Nov.	Déc. / Déc.	Cumul 12 mois	
Alimentation-boisson-tabac	333,4	129,0	149,8	144,9	144,5	127,4	-11,8	-1,3	4,3	-3,7
• Poissons frais	79,2	138,0	162,9	151,0	152,2	136,2	-10,5	-1,3	-4,1	-0,8
• Mollusques	62,3	124,1	162,5	154,7	140,7	141,3	0,4	13,9	17,1	0,0
• Poissons réfrigérés	60,2	102,0	116,8	124,0	128,3	100,8	-21,4	-1,2	-1,8	-1,1
• Crustacés	53,5	161,8	180,0	185,4	188,8	129,3	-31,5	-20,1	20,7	-2,1
• Conserve de poisson	28,1	133,6	151,2	126,0	124,0	145,5	17,3	8,9	-6,5	0,4
• Bouillon	17,7	84,0	78,7	80,9	80,1	78,9	-1,5	-6,1	-1,2	0,0
• Extrait de malt et préparation alimentaire	14,4	123,8	145,6	120,0	148,5	132,6	-10,7	7,1	-5,7	-0,2
Energie et lubrifiant	216,0	199,6	187,1	156,6	168,6	151,1	-10,4	-24,3	-5,4	-2,5
• Pétrole raffiné	216,0	199,6	187,1	156,6	168,6	151,1	-10,4	-24,3	-5,4	-2,5
Matières premières animales et végétales	57,9	118,9	121,3	113,7	133,6	137,5	2,9	15,7	-3,2	0,1
• Huiles brutes d'arachides	37,5	121,9	115,5	98,2	137,9	145,8	5,7	19,7	0,3	0,2
• Coton	18,6	111,2	132,1	143,6	125,3	125,4	0,0	12,7	-11,3	0,0
• Peaux brutes de bovins	1,7	135,8	132,3	127,1	130,5	87,2	-33,2	-35,8	12,5	0,0
Matières premières minérales	24,1	92,7	99,0	93,1	91,6	91,6	0,1	-1,2	-2,9	0,0
• Sel	8,9	120,0	133,5	124,9	120,1	116,8	-2,7	-2,6	0,7	0,0
• Autres argiles	7,0	105,7	108,8	99,4	101,5	106,0	4,4	0,2	-2,0	0,0
• Débris ou fonte de fers ou en acier	8,2	51,9	52,9	52,9	51,9	51,9	0,0	0,0	-12,5	0,0
Autres demi-produits	299,4	160,5	161,4	164,7	164,7	173,9	5,6	8,4	22,8	1,8
• Ciment	175,2	117,5	107,1	109,6	111,3	114,7	3,0	-2,4	3,1	0,1
• Acide phosphorique	48,5	180,7	187,3	184,7	193,3	206,6	6,9	14,3	35,2	1,5
• Engrais	32,0	166,3	147,3	195,5	163,5	168,8	3,2	1,5	9,1	0,1
Produits finis destinés à la consommation	64,8	98,0	95,1	96,0	98,5	88,4	-10,2	-9,7	-5,4	-0,4
• Produits de beauté	19,9	91,2	100,1	95,3	99,1	94,6	-4,5	3,7	-3,6	-0,1
• Articles de ménage	9,2	97,5	90,9	118,8	124,8	135,5	8,5	39,0	-7,4	0,1
• Savon et produits tensio-actifs	8,9	166,0	92,1	96,8	96,8	70,3	-27,4	-57,7	-8,9	-0,2
Or industriel	4,4	420,8	404,5	419,4	410,7	423,6	3,2	0,7	12,9	0,0
• Or sous forme brute	4,4	420,8	404,5	419,4	410,7	423,6	3,2	0,7	12,9	0,0
Indice global à l'exportation	1000,0	151,5	156,0	148,4	152,0	145,0	-4,7	-4,3	5,7	-4,7
Indice des prix des produits sous jacents à l'exportation	935,0	153,6	159,0	149,1	154,3	146,5	-5,0	-4,6	5,8	-4,8
Indice des prix des produits volatils à l'exportation	65,0	121,2	113,0	137,9	119,6	122,5	2,4	1,1	2,7	0,1

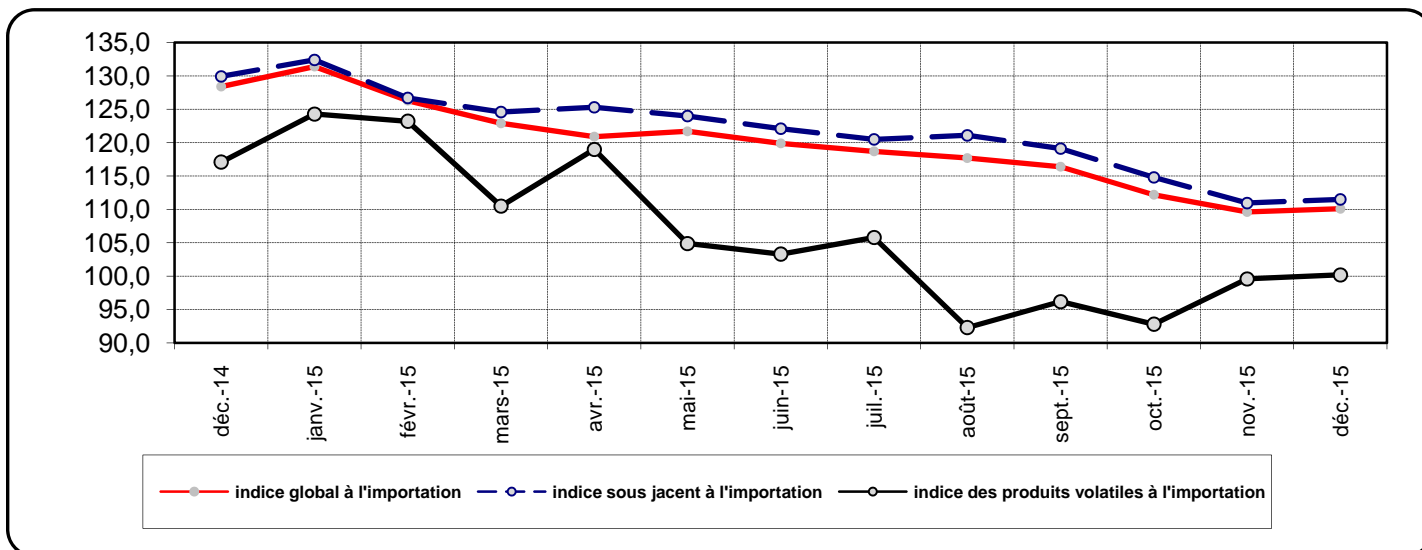
Source: ANSD/DSECN/DSC/BE

Tableau 3: Termes de l'échange par groupe d'utilisation (base 100 en 2005)

	2014	2015			
	Déc.	Sept.	Oct.	Nov.	Déc.
Alimentation-boisson-tabac	1,03	1,22	1,20	1,16	1,05
Energie et lubrifiant	1,15	1,33	1,21	1,48	1,36
Matières premières animales et végétales	0,82	0,84	0,78	0,88	0,74
Matières premières minérales	1,32	1,14	1,17	1,37	1,31
Autres demi-produits	1,38	1,50	1,55	1,49	1,63
Produits finis destinés à la consommation	1,15	1,20	1,20	1,26	1,01
Termes de l'échange global	1,18	1,34	1,32	1,39	1,32

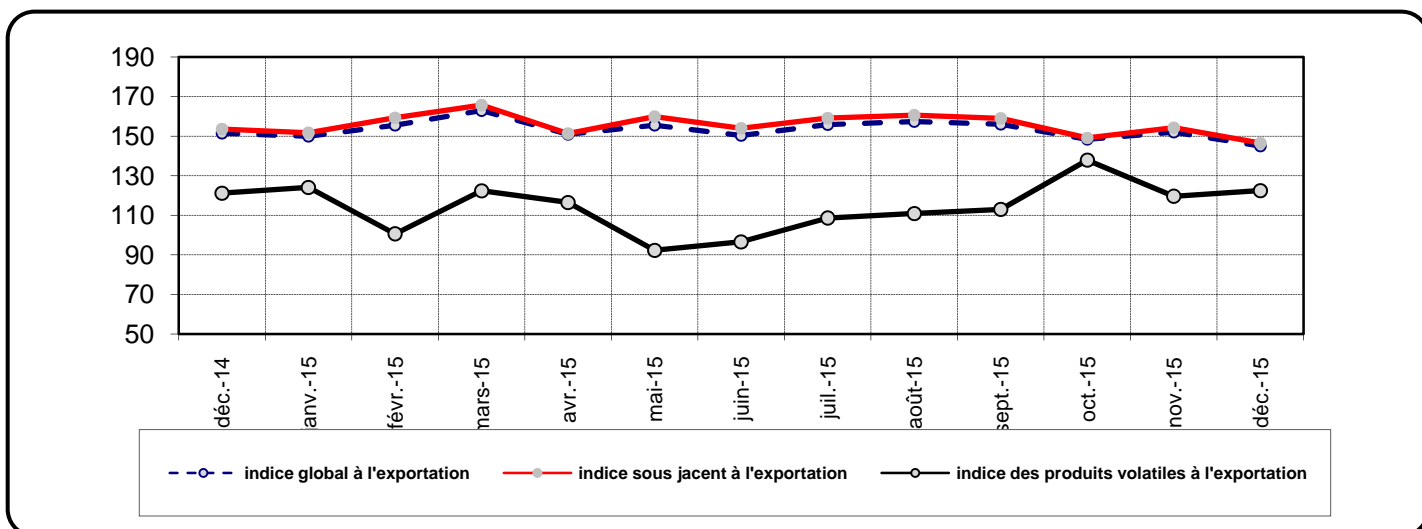
Source : ANSD/DSECN/DSC/BEE

Graphique 3 : Evolution des indices global, sous jacent et volatil à l'importation



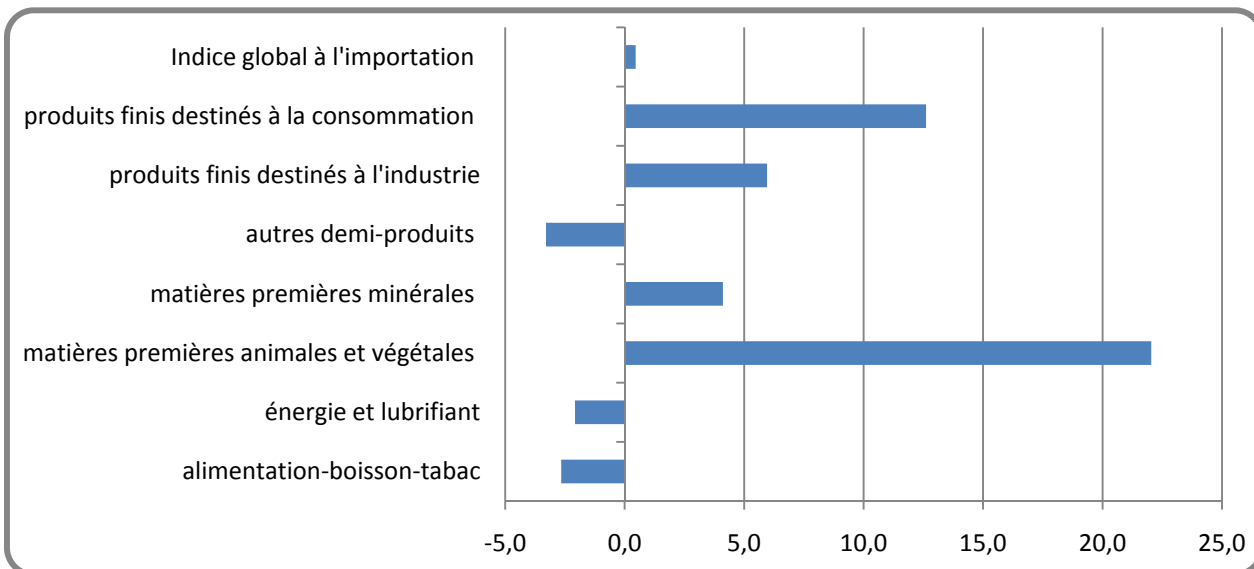
Source : ANSD/DSECN/DSC/BEE

Graphique 4 : Evolution des indices global, sous jacent et volatil à l'exportation



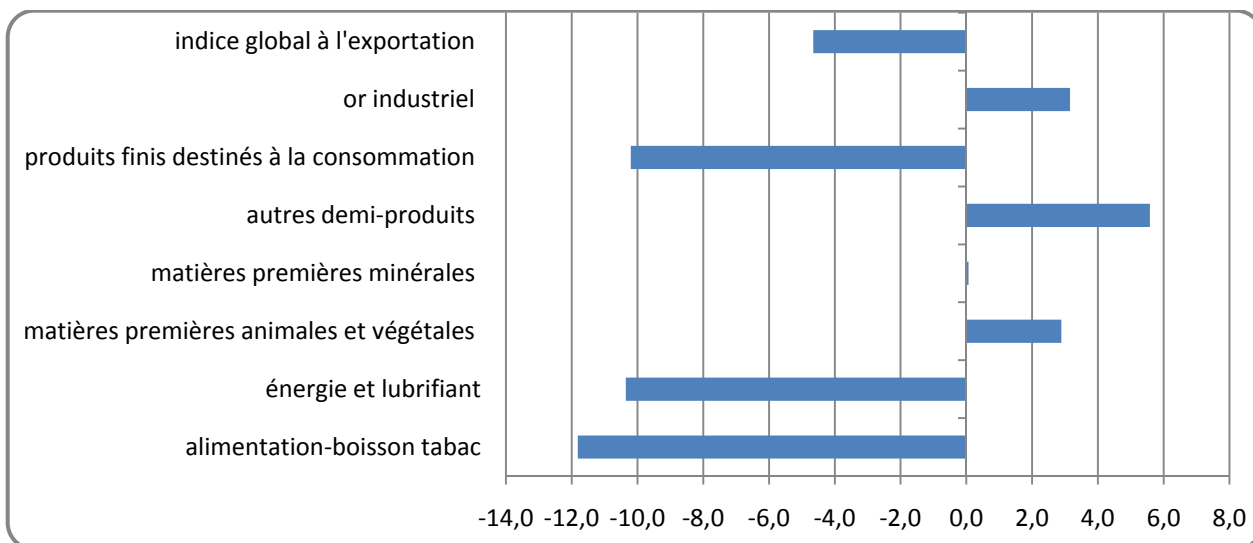
Source : ANSD/DSECN/DSC/BEE

Graphique 5: Variation mensuelle des prix à l'importation par groupe d'utilisation



Source : ANSD/DSECN/DSC/BEE

Graphique 6: Variation mensuelle des prix à l'exportation par groupe d'utilisation



Source : ANSD/DSECN/DSC/BEE

Méthodologie de calcul de la contribution en points à la variation totale de l'indice global

La contribution d'un groupe d'utilisation est sa part dans variation de l'indice global. Elle s'obtient comme suit :

Soit i un groupe d'utilisation

P_i : la pondération du groupe d'utilisation i dans l'indice global ;

P : la somme totale des pondérations des groupes d'utilisation ;

V_i : la variation du groupe d'utilisation i ;

I_i : le niveau de l'indice du groupe d'utilisation à la période $t-1$;

I : le niveau de l'indice global à la période $t-1$.

$Contrib_i$: la contribution du groupe d'utilisation i à la variation de l'indice global

$$Contrib_i = \frac{P_i}{P} * \frac{I_i}{I} * V_i$$

Par exemple pour calculer la contribution, en pourcentage du groupe d'utilisation «*alimentation-boisson-tabac*» au titre des prix à l'importation du mois de décembre 2015, nous procédons comme suit :

Libellé	Pondération	Déc.14	Sept.15	Oct.15	Nov.	Déc.15	Variation mensuelle	contribution
Alimentation-boisson-tabac	288,0	125,9	122,7	120,5	124,3	121,0	-2,7	-0,9
Indice global à l'importation	1000,0	128,4	116,4	112,2	109,6	110,1	0,5	0,5

$$-0,9 = \frac{288,0}{1000,0} * \frac{124,3}{109,6} * (-2,7)$$

Cela signifie que le groupe d'utilisation «*alimentation-boisson-tabac*» atténue la hausse de l'indice global à l'importation de 0,9.

Agence Nationale de la Statistique et de la Démographie, Rocade Fann Bel-air Cerf-volant. BP 116 Dakar RP -Sénégal

Tél. : (221) 33 869 21 39 Fax : (221) 33 824 36 15

Directeur de Publication : Aboubacar Sédikh BEYE **Adjoint** : Babacar NDIR

Directeur des Statistiques Economiques et de la Comptabilité Nationale : Mbaye FAYE

Chef de division des statistiques conjoncturelles: Maxime Bruno NAGNONHOU

Chef de bureau des échanges extérieurs: Daouda BALLE

Equipe de rédaction : Daouda BALLE /El Hadji Omar SENGHOR/ Sophie DIOP

Distribution : Division de la Diffusion, de la Documentation et des Relations avec les Usagers : El Hadji Malick GUEYE

Pour toute information s'adresser au Bureau des Echanges Extérieurs