

ANSD

Agence Nationale de
la Statistique et de la Démographie

Note sur les indices mensuels des prix du Commerce Extérieur
(Avril 2016)



Avertissement

La note mensuelle des indices des prix du commerce extérieur fait ressortir le niveau et l'évolution des indices de valeurs unitaires (I.V.U) des marchandises échangées entre le Sénégal et le reste du monde. La valeur unitaire est obtenue en rapportant la valeur de la marchandise à son volume. Exprimée en francs CFA par kg, elle traduit le prix par unité de masse. Ces indices sont de type Laspeyres, base 100 en 2005. La valeur de la marchandise est évaluée au prix CAF (Coût Assurance Fret) à l'importation et au prix FAB (Franco A Bord) à l'exportation. La nomenclature de produits retenue dans le calcul des indices de valeur unitaire est le Système Harmonisé (SH) de désignation et de codification des marchandises à quatre positions (SH4). Les I.V.U sont calculés pour les flux totaux à l'importation et à l'exportation. Afin de dégager la tendance fondamentale des prix aux échanges extérieurs, un indice sous-jacent¹ est calculé à côté d'un indice des produits volatiles qui, lui, rend compte de l'évolution des produits aux fortes variations des prix unitaires. Les données de base utilisées, principalement issues des statistiques douanières, sont relatives au commerce spécial². Les indices à l'importation et à l'exportation sont également calculés par groupe d'utilisation³.

Dans les nomenclatures agrégées (SH à quatre positions et Groupes d'utilisation), les valeurs unitaires peuvent faire l'objet de sensibles fluctuations entre deux mois. Ceci tient en général à la structure des prix des produits qui composent ces nomenclatures.

I. EVOLUTION DES PRIX DU COMMERCE EXTERIEUR

Une baisse des prix des produits importés

Les prix des produits à l'importation ont chuté de 2,0%, en avril 2016, comparés au mois précédent. Cette évolution est essentiellement imputable à la baisse des prix des produits des groupes « produits finis destinés à la consommation » (-7,3%), « énergie et lubrifiant » (-3,5%) et, dans une moindre mesure, « alimentation-boisson-tabac » (-1,2%). Toutefois, le renchérissement des produits des groupes « autres demi-produits » (+1,7%) et « produits finis destinés à l'industrie » (+1,0%) a modéré la tendance baissière. Comparés à avril 2015, les prix à l'importation ont fléchi de 12,7%. Sur les quatre premiers mois de 2016, ils ont reculé de 14,6%, relativement à ceux de la période correspondante de 2015.

Les prix des produits sous jacents et ceux des produits volatils se sont repliés respectivement de 2,0% et de 1,2%. Par rapport à avril 2015, les prix des produits sous jacents ont fléchi de 14,8% et ceux des produits volatils de 18,2%.

Une hausse des prix des produits exportés

Les prix des produits à l'exportation ont progressé de 3,4%, en avril 2016, comparés à ceux du mois précédent. Ce résultat est lié à la hausse des prix des produits des groupes « autres demi-produits » (+7,2%), « alimentation-boisson-tabac » (+6,9%), « produits finis destinés à la consommation » (+5,4%) et, dans une moindre mesure, « or industriel » (+0,3%). En revanche, le repli des prix des produits des groupes « énergie et lubrifiant » (-4,6%) et « matières premières animales et végétales » (-3,9%) a modéré cette tendance haussière. Comparés à avril 2015, les prix des produits à l'exportation ont enregistré une baisse de 4,4%. Sur les quatre premiers mois de 2016, ils se sont repliés de 7,8%, par rapport à ceux de la période correspondante de 2015.

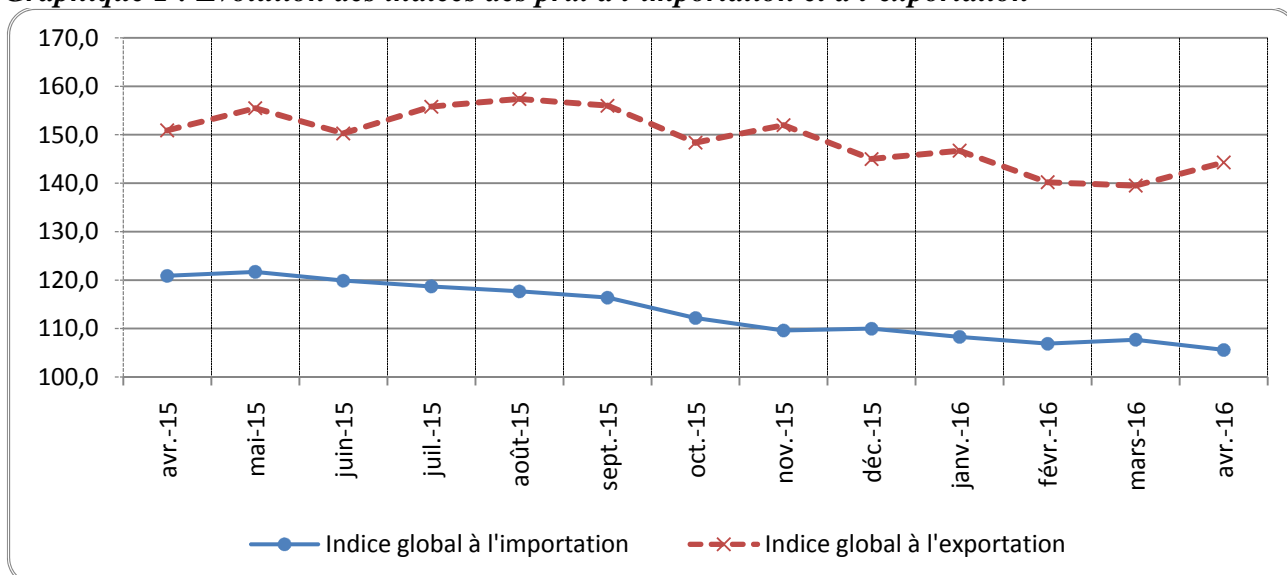
Les prix des produits sous jacents et ceux des produits volatils se sont relevés respectivement de 3,6% et de 1,8%. Par rapport à avril 2015, les prix des produits sous jacents se sont repliés de 4,1% au moment où, ceux des produits volatils ont augmenté de 13,8%.

¹ L'indice des prix des produits sous jacents est obtenu en élaguant de l'échantillon les produits dont les prix sont sujets à de fortes variations, dits produits volatils tels que, les insecticides et herbicides à l'importation, ainsi que les mélanges odoriférants pour les industries alimentaires à l'exportation. Un produit est considéré comme volatile si son coefficient de variation est supérieur à 30%.

² Le commerce spécial enregistre les marchandises lorsqu'elles sont destinées à la consommation intérieure ou à l'exportation. Le commerce général comptabilise les marchandises quand elles entrent ou sortent du territoire national.

³ Les groupes d'utilisation classent les produits selon l'utilisation attendue du produit.

Graphique 1 : Evolution des indices des prix à l'importation et à l'exportation

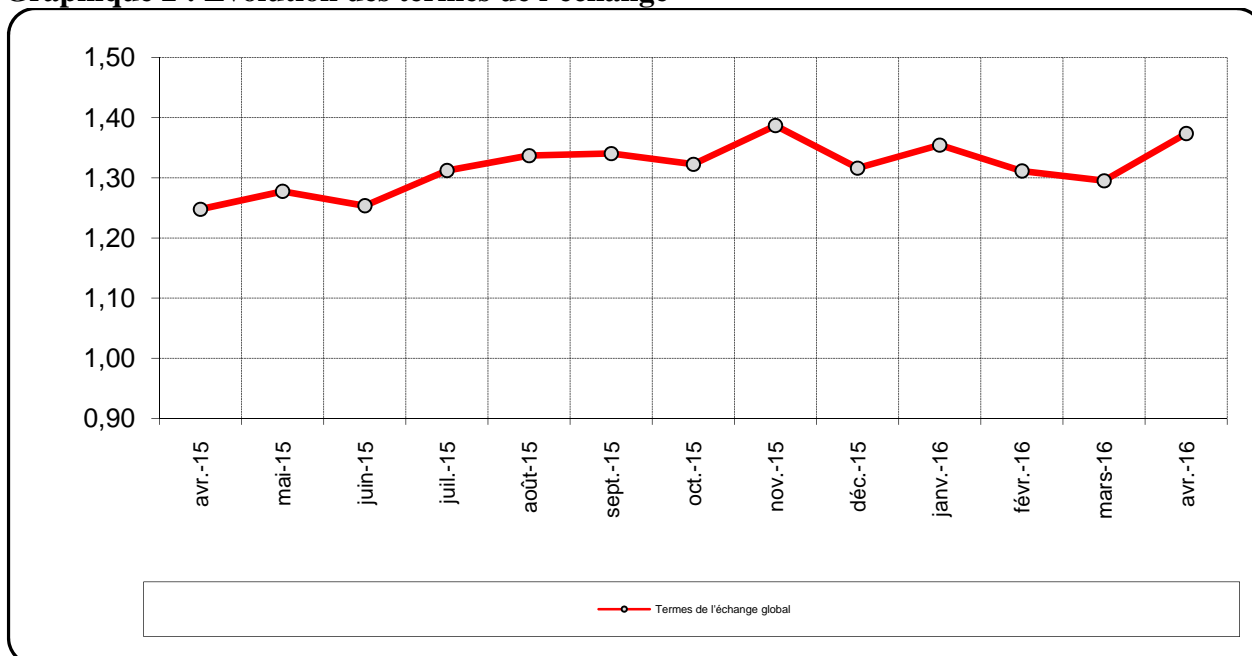


Source : ANSD

Une amélioration des termes de l'échange

Les termes de l'échange sont ressortis à 1,37 en avril 2016. Ce résultat est lié à la bonne tenue des prix des produits des groupes « matières premières minérales » (1,89) « autres demi-produits » (1,62), « énergie et lubrifiant » (1,34), « alimentation-boisson-tabac » (1,17) et, dans une moindre mesure, « produits finis destinés à la consommation » (1,17). Toutefois, la détérioration des termes de l'échange des produits du groupe « matières premières animales et végétales » (0,86) a légèrement réduit la compétitivité des unités exportatrices en avril 2016.

Graphique 2 : Evolution des termes de l'échange



Source : ANSD

II. EVOLUTION DES PRIX A L'IMPORTATION SELON LES GROUPES D'UTILISATION

Un recul des prix des produits du groupe « produits finis destinés à la consommation »

La baisse des prix des produits du groupe « produits finis destinés à la consommation » (-7,3%), fait suite à celle des prix des médicaments (-15,6%) et des véhicules pour le transport en commun (-44,2%). En revanche, le renchérissement des voitures de tourisme (+3,8%) a amoindri cette tendance baissière. Comparés à avril 2015, les prix des produits de ce groupe ont reculé de 17,7%. Sur les quatre premiers mois de 2016, ils ont diminué de 11,7%, comparés à ceux de la période correspondante de 2015.

Un fléchissement des prix des produits du groupe « alimentation boisson tabac »

Le repli des prix des produits du groupe « alimentation-boisson-tabac » (-1,2%) est imputable à celui des prix du blé (-7,2%) et du riz brisé (-2,5%). La hausse des prix des denrées, notamment du sucre (+2,5%) suite à une baisse de la production et du lait (+18,9%) a atténué cette tendance baissière. Comparés à avril 2015, les prix des produits du groupe ont baissé de 4,5%. Sur les quatre premiers mois de 2016, ils ont reculé de 5,3%, par rapport à ceux de la période correspondante de 2015.

Une chute des prix des produits du groupe « énergie et lubrifiant»

Les prix des produits du groupe « énergie et lubrifiant » se sont repliés en avril 2016 de 3,5%. Cette diminution est en liaison avec celle des prix du pétrole brut (-0,1%), du pétrole raffiné (-1,6%) et du gaz butane (-23,4%). Comparés à avril 2015, les prix des produits de ce groupe ont fléchi de 20,3%. Sur les quatre premiers mois de 2016, ils ont reculé de 25,9%, comparés à ceux de la période correspondante de 2015.

Une remontée des prix des produits du groupe « autres demi-produits »

Le relèvement des prix des produits du groupe « autres demi-produits » (+1,7%) est dû essentiellement à celui des prix du bois scié (+0,5%) et des carreaux (+3,1%). Cependant, le recul des prix des fils de machine en fer (-0,7%) et du clinker (-1,6%) a atténué cette tendance haussière. Comparés à avril 2015, les prix des produits du groupe ont régressé de 17,8%. Sur les quatre premiers mois de 2016, ils se sont repliés de 14,3%, par rapport à ceux de la période correspondante de 2015.

Une hausse des prix des produits du groupe « produits finis destinés à l'industrie »

La hausse des prix des produits du groupe « produits finis destinés à l'industrie » (+1,0%) est expliquée par celle des prix des machines automatiques pour le traitement de l'information (+27,2%) et des véhicules pour le transport des marchandises (+8,9%). Cette évolution est atténuée par la baisse des prix des groupes électrogènes (-11,8%). Par rapport à avril 2015, les prix des produits à l'importation de ce groupe ont diminué de 6,1%. Sur les quatre premiers mois de 2016, ils se sont repliés de 12,4%, comparativement à ceux de la période correspondante de 2015.

III EVOLUTION DES PRIX A L'EXPORTATION SELON LES GROUPES D'UTILISATION

Un accroissement des prix du groupe « autres demi-produits »

L'augmentation des prix des produits du groupe « autres demi-produits » (+7,2%) est imputable à celle des prix de l'acide phosphorique (+10,3%) et du ciment (+1,4%). Toutefois, cette hausse est atténuée par le recul des prix de l'engrais (-1,3%). Comparés à avril 2015, les prix des produits de ce groupe ont reculé de 6,9%. Sur les quatre premiers mois de 2016, ils ont fléchi de -1,4%, comparés à ceux de la période correspondante de 2015.

Un renchérissement des produits du groupe « alimentation-boisson-tabac »

La remontée des prix des produits du groupe « alimentation-boisson-tabac » (+6,9%) est imputable à celle des prix des produits halieutiques, notamment des mollusques (+12,6%), des poissons réfrigérés (+15,7%) et des conserves de poissons (+26,2%). En revanche, le fléchissement, principalement des poissons frais (-2,0%) a modéré cette hausse. Comparés à avril 2015, les prix des produits du groupe se sont relevés de 2,6%. Sur les quatre premiers mois de 2016, ils ont régressé de 2,0%, par rapport à ceux de la période correspondante de 2015.

Une augmentation des prix des produits du groupe « produits finis destinés à la consommation »

La hausse des prix des produits du groupe « produits finis destinés à la consommation » en variation mensuelle (+5,4%) est liée essentiellement à celle des prix des produits de beauté (+4,6%), des articles de ménage (+13,5%) et des savons et produits tensio-actifs (+13,5%). Par rapport à avril 2015, les prix à l'exportation des produits de ce groupe ont progressé de 7,4%. Sur les quatre premiers mois de 2016, ils se sont relevés de 4,7%, relativement à ceux de la période correspondante de 2015.

Un accroissement des prix du groupe « or industriel »

L'appréciation des prix des produits du groupe « or industriel » (+0,3%) est liée à celle des prix de son unique composante, à savoir l'or sous forme brute. Comparés à avril 2015, les prix des produits du groupe sont restés quasi stables. Sur les quatre premiers mois de 2016, ils se sont relevés de 1,0%, relativement à ceux de la période correspondante de 2015.

Un recul des prix du groupe « énergie et lubrifiant »

Le repli des prix des produits du groupe « énergie et lubrifiant » en rythme mensuel (-4,6%) est consécutif à celui des prix de son unique composante, le pétrole raffiné. Comparés à avril 2015, les prix de ce produit ont baissé de 12,2%. Sur les quatre premiers mois de 2016, ils se sont contractés de 25,8%, par rapport à ceux de la période correspondante de 2015.

Une baisse des prix des produits du groupe « matières premières animales et végétales »

Le recul des prix des produits du groupe « matières premières animales et végétales » (-3,9%) est principalement lié à la dépréciation des prix des huiles brutes d'arachide (-7,9%). Toutefois le renchérissement des prix du coton (+5,3%) a amoindri cette baisse. Comparativement à avril 2015, les prix des produits du groupe ont chuté de 4,5%. Sur les quatre premiers mois de 2016, les prix des produits du groupe ont augmenté de 5,9%, comparés à ceux de la période correspondante de 2015.

Annexes

Tableau 1 : Variation de l'indice des prix à l'importation par groupe d'utilisation (base 100 en 2005)

Groupe d'utilisation /produits	Poids	2015	2016				Variation en %			Contribution à la variation mensuelle
		Avril	Janv.	Fév.	Mars	Avril	2016/2015			
							Avril/Mars	Avril/Avril	Moyenne 4 mois	
Alimentation-boisson-tabac	288,0	124,3	122,3	117,7	120,2	118,7	-1,2	-4,5	-5,3	-0,4
• Riz brisé	106,6	120,3	130,0	128,8	126,9	123,7	-2,5	2,8	4,1	-0,3
• Lait	27,5	140,9	105,8	100,2	99,8	118,6	18,9	-15,8	-25,1	0,5
• Blé	28,8	145,8	126,7	111,5	125,2	116,3	-7,2	-20,3	-18,5	-0,2
• Huile de palme	16,4	108,0	129,3	126,8	152,9	163,7	7,1	51,6	6,0	0,2
• Sucre	12,3	116,0	119,7	117,0	113,7	116,5	2,5	0,4	4,6	0,0
Energie et lubrifiant	262,0	136,6	110,9	111,5	112,9	108,9	-3,5	-20,3	-25,9	-1,0
• Pétrole brut	163,1	131,9	108,1	107,3	107,9	107,8	-0,1	-18,3	-29,2	0,0
• Pétrole raffiné	67,0	140,1	111,3	114,0	112,1	110,3	-1,6	-21,3	-20,1	-0,1
• Gaz butane	29,4	151,8	122,4	126,0	141,1	108,0	-23,4	-28,8	-20,2	-0,9
Matières premières animales et végétales	17,7	104,5	171,4	164,2	152,3	153,2	0,6	46,6	7,6	0,0
• Huile de soja	15,5	100,2	161,9	161,0	154,2	154,8	0,4	54,6	6,4	0,0
• Bois brut	2,2	135,0	238,2	186,9	139,1	141,8	1,9	5,0	15,9	0,0
Matières premières minérales	1,2	73,6	72,8	70,7	75,6	70,7	-6,5	-3,9	-1,3	0,0
• Gypse	1,2	73,6	72,8	70,7	75,6	70,7	-6,5	-3,9	-1,3	0,0
Autres demi-produits	179,6	121,0	104,4	105,8	97,9	99,5	1,7	-17,8	-14,3	0,3
• Fils de machine en fer	23,9	120,8	100,6	102,1	89,2	88,5	-0,7	-26,7	-18,7	0,0
• Bois scié	15,3	102,0	90,6	81,2	88,0	88,5	0,5	-13,2	-9,5	0,0
• Clinker	12,2	213,3	121,9	131,0	135,3	133,2	-1,6	-37,6	-39,2	0,0
• Carreaux	9,1	136,1	112,1	97,8	92,7	95,6	3,1	-29,8	-19,5	0,0
Produits finis destinés à l'industrie	87,5	108,0	98,8	98,1	100,4	101,4	1,0	-6,1	-12,4	0,1
• Machines automatiques pour le traitement de l'information	10,2	155,0	151,8	123,3	128,4	163,3	27,2	5,3	-33,4	0,3
• Véhicules pour le transport de marchandises	11,9	78,1	92,2	94,0	91,6	99,8	8,9	27,8	-1,9	0,1
• Groupe électrogène	8,6	84,1	85,9	88,2	91,8	80,9	-11,8	-3,7	-5,5	-0,1
Produits finis destinés à la consommation	164,0	98,6	82,8	80,5	87,5	81,1	-7,3	-17,7	-11,7	-1,0
• Médicaments	36,2	131,9	116,3	113,7	142,0	119,9	-15,6	-9,1	-9,9	-0,7
• Voiture de tourisme	36,7	53,0	40,4	43,8	40,8	42,4	3,8	-20,0	-22,4	0,1
• Véhicule pour le transport en commun	12,1	191,7	136,8	147,1	169,4	94,5	-44,2	-50,7	-9,2	-0,8
Indice global à l'importation	1000,0	120,9	108,3	106,9	107,7	105,6	-2,0	-12,7	-14,6	-2,0
Indice des prix des produits sous jacents à l'importation	882,0	125,3	109,3	107,5	108,9	106,7	-2,0	-14,8	-15,0	-1,8
Indice des prix des produits volatils à l'importation	118,0	119,0	101,2	102,3	98,6	97,4	-1,2	-18,2	-16,2	-0,2

Source : ANSD/DSECN/DSC/BEE

Tableau 2 : Variation de l'indice des prix à l'exportation par groupe d'utilisation (base 100 en 2005)

Groupe d'utilisation / produits	Poids	2015					2016					Variation en %			Contribution à la variation mensuelle
		Avril	Janv.	Fév.	Mars	Avril	2016		2016/2015						
							Avril/Mars	Avril/Avril	Moyenne 4 mois						
Alimentation-boisson-tabac	333,4	135,2	132,7	130,9	129,8	138,7	6,9	2,6	-2,0	2,1					
• Poissons frais	79,2	139,9	147,8	138,2	150,7	147,7	-2,0	5,6	4,4	-0,2					
• Mollusques	62,3	148,0	127,8	156,5	131,4	148,0	12,6	0,0	-6,7	0,7					
• Poissons réfrigérés	60,2	109,3	105,1	95,7	113,4	131,2	15,7	20,0	-0,1	0,8					
• Crustacés	53,5	151,6	155,1	140,1	141,5	149,1	5,4	-1,6	-10,6	0,3					
• Conserve de poisson	28,1	130,9	143,4	127,9	92,9	117,3	26,2	-10,4	-8,3	0,5					
• Bouillon	17,7	80,0	81,6	92,4	83,5	81,9	-2,0	2,3	3,4	0,0					
• Extrait de malt et préparation alimentaire	14,4	182,4	138,1	151,8	138,0	134,1	-2,8	-26,5	1,4	0,0					
Energie et lubrifiant	216,0	166,2	158,5	150,9	153,0	145,9	-4,6	-12,2	-25,8	-1,1					
• Pétrole raffiné	216,0	166,2	158,5	150,9	153,0	145,9	-4,6	-12,2	-25,8	-1,1					
Matières premières animales et végétales	57,9	137,4	137,4	138,1	136,5	131,2	-3,9	-4,5	5,9	-0,2					
• Huiles brutes d'arachides	37,5	151,8	145,2	146,1	144,1	132,6	-7,9	-12,6	2,9	-0,3					
• Coton	18,6	110,8	123,9	124,4	123,5	130,1	5,3	17,4	14,8	0,1					
• Peaux brutes de bovins	1,7	111,2	114,8	110,7	110,7	110,7	0,0	-0,5	-5,4	0,0					
Matières premières minérales	24,1	95,1	90,5	101,7	99,7	101,4	1,7	6,7	5,5	0,0					
• Sel	8,9	130,8	116,5	116,0	110,7	115,2	4,1	-11,9	-7,3	0,0					
• Autres argiles	7,0	99,4	102,2	141,8	141,8	141,8	0,0	42,7	28,5	0,0					
• Débris ou fonte de fers ou en acier	8,2	52,3	52,2	52,2	52,1	52,2	0,1	-0,3	0,1	0,0					
Autres demi-produits	299,4	173,2	168,0	152,1	150,3	161,2	7,2	-6,9	-1,4	2,3					
• Ciment	175,2	118,1	108,3	108,7	109,3	110,8	1,4	-6,2	-7,3	0,1					
• Acide phosphorique	48,5	195,0	192,7	168,6	166,0	183,1	10,3	-6,1	-1,1	2,2					
• Engrais	32,0	206,5	189,0	189,0	180,8	178,5	-1,3	-13,6	9,1	-0,1					
Produits finis destinés à la consommation	64,8	88,5	94,1	91,6	90,2	95,1	5,4	7,4	4,7	0,2					
• Produits de beauté	19,9	93,0	104,9	100,5	97,4	102,0	4,6	9,6	6,6	0,1					
• Articles de ménage	9,2	91,2	130,3	119,6	126,9	144,0	13,5	57,9	42,7	0,1					
• Savon et produits tensio-actifs	8,9	131,2	83,5	81,8	78,5	89,1	13,5	-32,1	-27,8	0,1					
Or industriel	4,4	464,0	388,7	458,1	463,0	464,2	0,3	0,0	1,0	0,0					
• Or sous forme brute	4,4	464,0	388,7	458,1	463,0	464,2	0,3	0,0	1,0	0,0					
Indice global à l'exportation	1000,0	150,9	146,7	140,2	139,5	144,3	3,4	-4,4	-7,8	3,4					
Indice des prix des produits sous jacents à l'exportation	935,0	151,3	147,7	140,6	140,1	145,1	3,6	-4,1	-8,7	3,3					
Indice des prix des produits volatils à l'exportation	65,0	116,5	132,3	134,4	130,2	132,6	1,8	13,8	14,2	0,1					

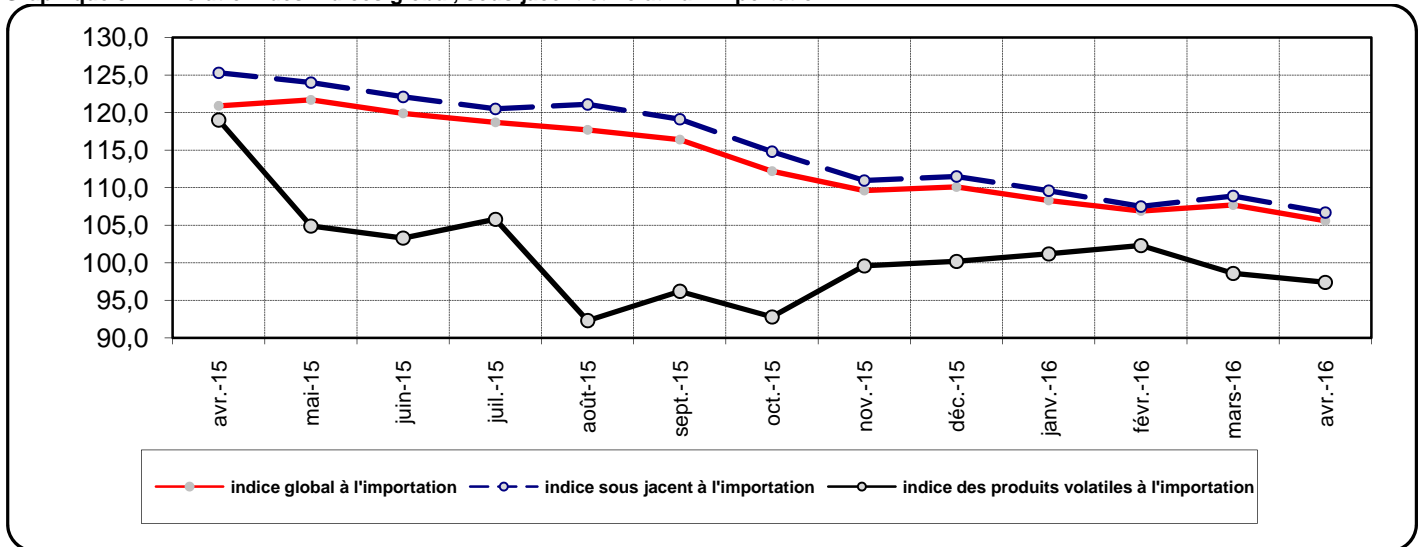
Source: ANSD/DSECN/DSC/BE

Tableau 3: Termes de l'échange par groupe d'utilisation (base 100 en 2005)

	2015	2016			
	Avril	Janv.	Fév.	Mars	Avril
Alimentation-boisson-tabac	1,09	1,08	1,11	1,08	1,17
Energie et lubrifiant	1,22	1,43	1,35	1,35	1,34
Matières premières animales et végétales	1,31	0,80	0,84	0,90	0,86
Matières premières minérales	1,29	1,24	1,44	1,32	1,89
Autres demi-produits	1,43	1,61	1,44	1,54	1,62
Produits finis destinés à la consommation	0,90	1,14	1,14	1,03	1,17
Termes de l'échange global	1,25	1,35	1,31	1,30	1,37

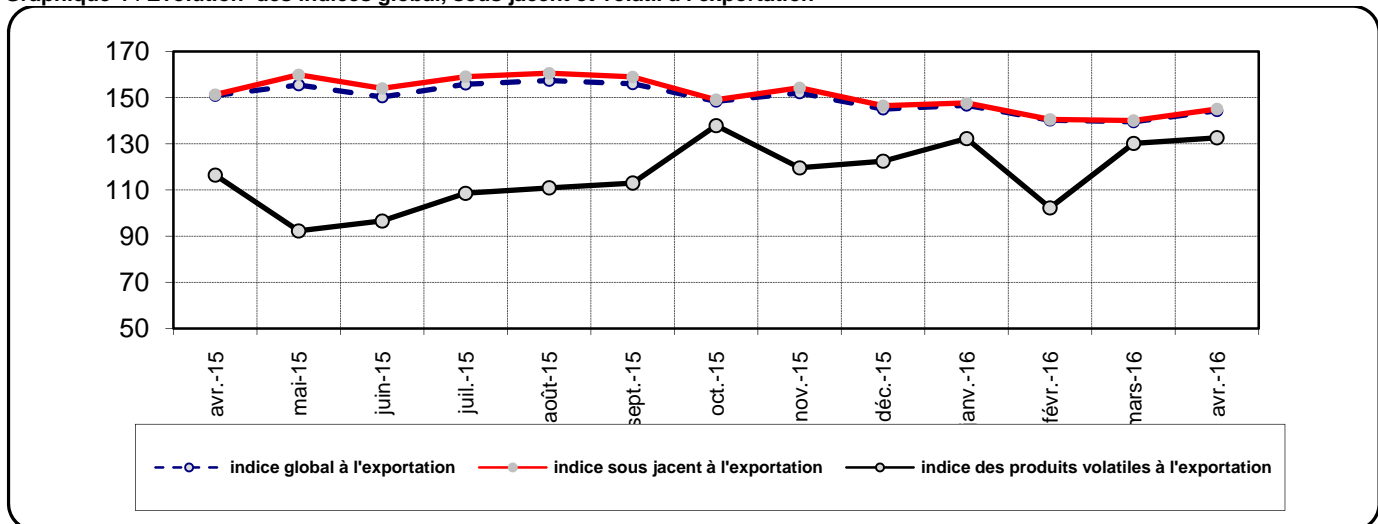
Source : ANSD/DSECN/DSC/BEE

Graphique 3 : Evolution des indices global, sous jacent et volatil à l'importation



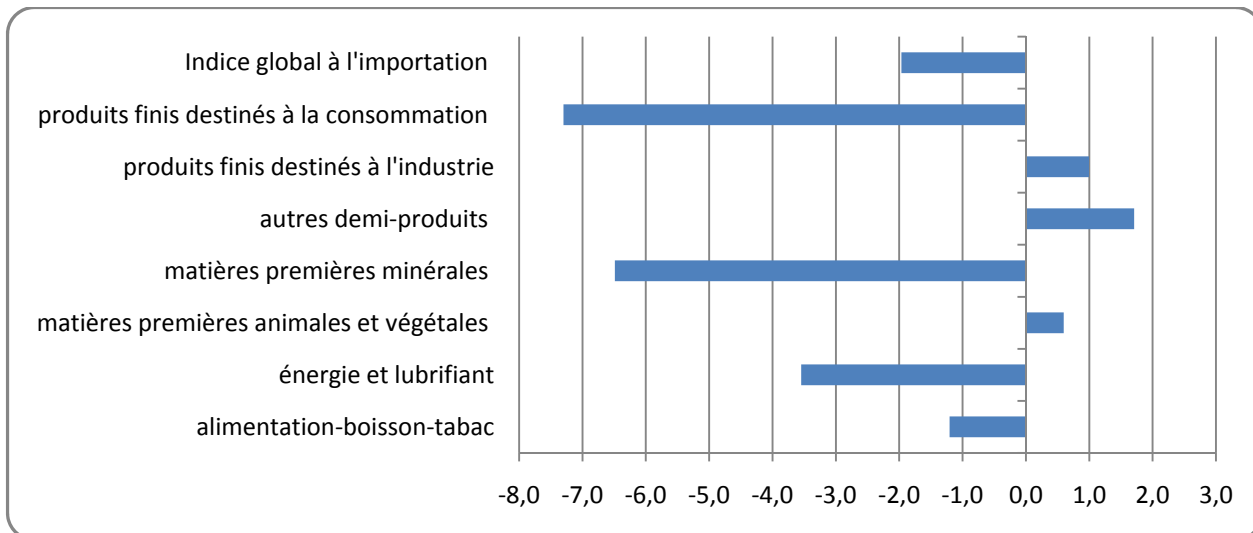
Source : ANSD/DSECN/DSC/BEE

Graphique 4 : Evolution des indices global, sous jacent et volatil à l'exportation



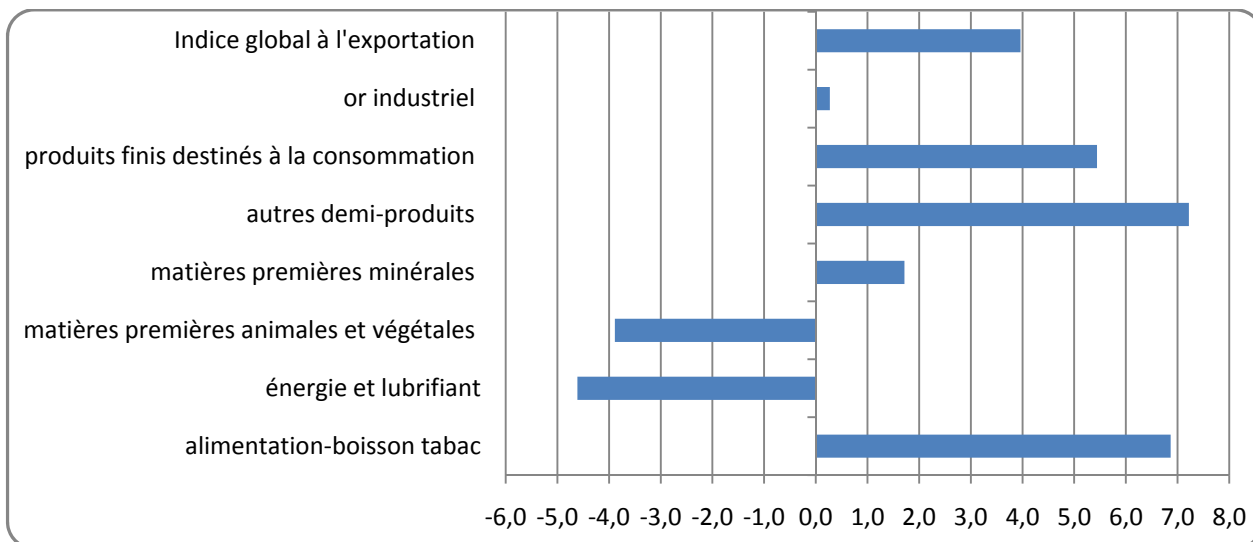
Source : ANSD/DSECN/DSC/BEE

Graphique 5: Variation mensuelle des prix à l'importation par groupe d'utilisation



Source : ANSD/DSECN/DSC/BEE

Graphique 6: Variation mensuelle des prix à l'exportation par groupe d'utilisation



Source : ANSD/DSECN/DSC/BEE

Méthodologie de calcul de la contribution en points à la variation totale de l'indice global

La contribution d'un groupe d'utilisation est sa part dans la variation de l'indice global. Elle s'obtient comme suit :

Soit i un groupe d'utilisation

P_i : la pondération du groupe d'utilisation i dans l'indice global ;

P : la somme totale des pondérations des groupes d'utilisation ;

V_i : la variation du groupe d'utilisation i ;

I_i : le niveau de l'indice du groupe d'utilisation à la période $t-1$;

I : le niveau de l'indice global à la période $t-1$.

$Contrib_i$: la contribution du groupe d'utilisation i à la variation de l'indice global

$$Contrib_i = \frac{P_i}{P} * \frac{I_i}{I} * V_i$$

Par exemple pour calculer la contribution, en pourcentage du groupe d'utilisation «*alimentation-boisson-tabac*» au titre des prix à l'importation du mois d'avril 2016, nous procédons comme suit :

Libellé	Pondération	Avril 15	Janv.16	Fév.16	Mars 16	Avril 16	Variation mensuelle	contribution
Alimentation-boisson-tabac	288,0	124,3	122,3	117,7	120,2	118,7	-1,2	-0,4
Indice global à l'importation	1000,0	120,9	108,3	106,9	107,7	105,6	-2,0	-2,0

$$-0,4 = \frac{288,0}{1000,0} * \frac{120,2}{107,7} * (-1,2)$$

Cela signifie que le groupe d'utilisation «*alimentation-boisson-tabac*» renforce la baisse de l'indice global à l'importation de 0,4.

Agence Nationale de la Statistique et de la Démographie, Rocate Fann Bel-air Cerf-volant. BP 116 Dakar RP -Sénégal
Tél. : (221) 33 869 21 39 Fax : (221) 33 824 36 15

Directeur de Publication : Aboubacar Sédikh BEYE **Adjoint** : Babacar NDIR

Directeur des Statistiques Economiques et de la Comptabilité Nationale : Mbaye FAYE

Chef de division des statistiques conjoncturelles: Maxime Bruno NAGNONHOU

Chef de bureau des échanges extérieurs: Daouda BALLE

Equipe de rédaction : Daouda BALLE /El Hadji Omar SENGHOR/ Sophie DIOP

Distribution : Division de la Diffusion, de la Documentation et des Relations avec les Usagers : El Hadji Malick GUEYE

Pour toute information s'adresser au Bureau des Echanges Extérieurs