

ANSD

Agence Nationale de
la Statistique et de la Démographie

**Note sur les indices mensuels des prix du Commerce Extérieur
(Août 2016)**



Avertissement

La note mensuelle des indices des prix du commerce extérieur fait ressortir le niveau et l'évolution des indices de valeurs unitaires (I.V.U) des marchandises échangées entre le Sénégal et le reste du monde. La valeur unitaire est obtenue en rapportant la valeur de la marchandise à son volume. Exprimée en francs CFA par kg, elle traduit le prix par unité de masse. Ces indices sont de type Laspeyres, base 100 en 2005. La valeur de la marchandise est évaluée au prix CAF (Coût Assurance Fret) à l'importation et au prix FAB (Franco A Bord) à l'exportation. La nomenclature de produits retenue dans le calcul des indices de valeur unitaire est le Système Harmonisé (SH) de désignation et de codification des marchandises à quatre positions (SH4). Les I.V.U sont calculés pour les flux totaux à l'importation et à l'exportation. Afin de dégager la tendance fondamentale des prix aux échanges extérieurs, un indice sous-jacent¹ est calculé à côté d'un indice des produits volatiles qui, lui, rend compte de l'évolution des produits aux fortes variations des prix unitaires. Les données de base utilisées, principalement issues des statistiques douanières, sont relatives au commerce spécial². Les indices à l'importation et à l'exportation sont également calculés par groupe d'utilisation³.

Dans les nomenclatures agrégées (SH à quatre positions et Groupes d'utilisation), les valeurs unitaires peuvent faire l'objet de sensibles fluctuations entre deux mois. Ceci tient en général à la structure des prix des produits qui composent ces nomenclatures.

I. EVOLUTION DES PRIX DU COMMERCE EXTERIEUR

Une hausse des prix des produits importés

Les prix des produits à l'importation ont augmenté de 1,7%, en août 2016, comparés au mois précédent. Cette évolution est essentiellement imputable à la hausse des prix des produits des groupes « produits finis destinés à la consommation » (+10,8%), « alimentation-boisson-tabac » (+3,8%) et « énergie et lubrifiant » (+1,9%). Toutefois, le recul des prix des produits des groupes « produits finis destinés à l'industrie » (-9,3%) et « autres demi-produits » (-3,4%) a modéré cette hausse. Comparés à août 2015, les prix des produits à l'importation ont fléchi de 12,7%. Sur les huit premiers mois de 2016, ils ont reculé de 14,8%, relativement à ceux de la période correspondante de 2015.

Les prix des produits sous jacents ont progressé de 3,0% alors que ceux des produits volatils ont reculé de 9,8%. Par rapport à août 2015, les prix des produits sous jacents ont fléchi de 12,7% et ceux des produits volatils de 11,9%.

Un renchérissement des produits exportés

Les prix des produits à l'exportation ont augmenté de 6,6%, en août 2016, comparés à ceux du mois précédent. Ce résultat est lié à la hausse des prix des produits des groupes « alimentation-boisson-tabac » (+15,5%), « matières premières animales et végétales » (+12,5%) et « énergie et lubrifiant » (+6,1%). En revanche, la baisse des prix des produits du groupe « produits finis destinés à la consommation » (-10,9%), « or industriel » (-3,3%) et « autres demi-produits » (-0,4%) a modéré cette hausse. Comparés à août 2015, les prix des produits à l'exportation ont reculé de 8,8%. Sur les huit premiers mois de 2016, ils se sont repliés de 8,7%, par rapport à ceux de la période correspondante de 2015.

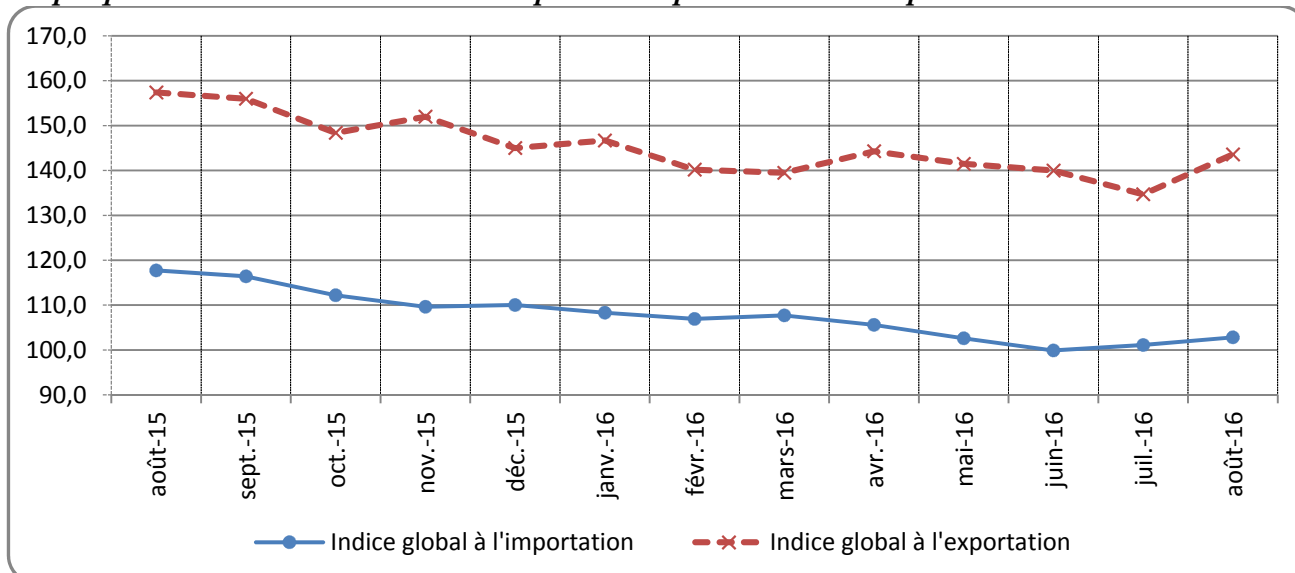
Les prix des produits sous jacents ont progressé de 7,0% et ceux des produits volatils ont reculé de 0,1%. Par rapport à août 2015, les prix des produits sous jacents ont chuté de 10,1% au moment où, ceux des produits volatils ont augmenté de 20,5%.

¹ L'indice des prix des produits sous jacents est obtenu en élaguant de l'échantillon les produits dont les prix sont sujets à de fortes variations, dits produits volatils tels que, les insecticides et herbicides à l'importation, ainsi que les mélanges odoriférants pour les industries alimentaires à l'exportation. Un produit est considéré comme volatile si son coefficient de variation est supérieur à 30%.

² Le commerce spécial enregistre les marchandises lorsqu'elles sont destinées à la consommation intérieure ou à l'exportation. Le commerce général comptabilise les marchandises quand elles entrent ou sortent du territoire national.

³ Les groupes d'utilisation classent les produits selon l'utilisation attendue du produit.

Graphique 1 : Evolution des indices des prix à l'importation et à l'exportation

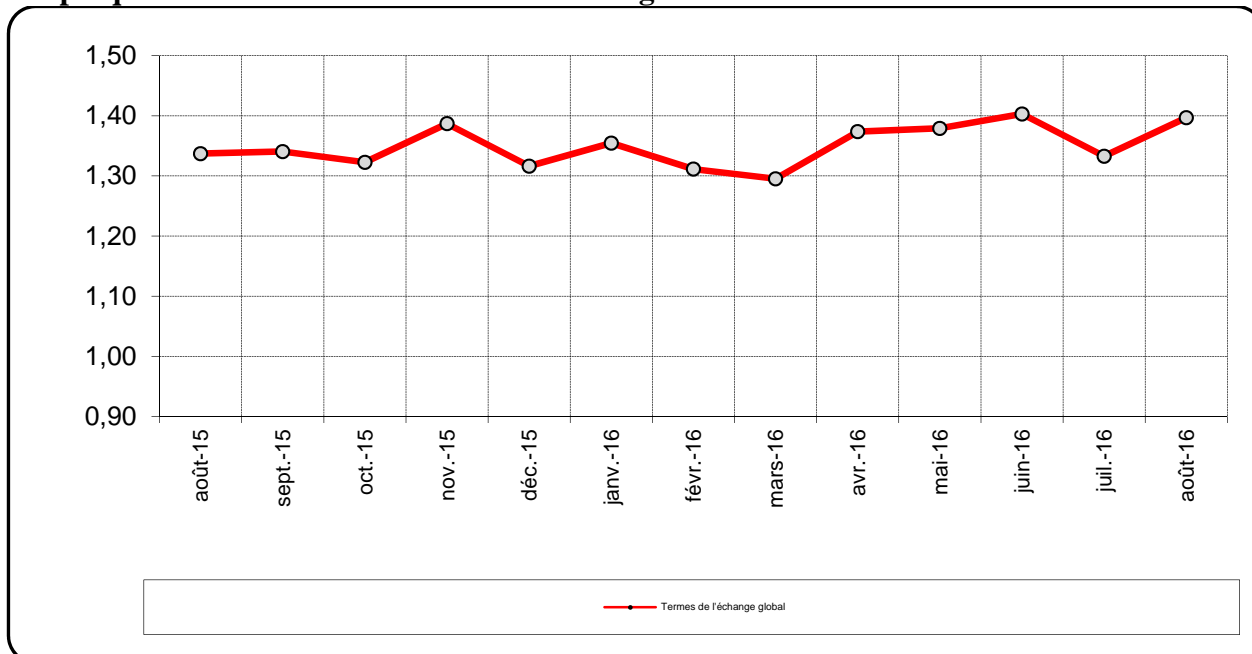


Source : ANSD

Une amélioration des termes de l'échange

Les termes de l'échange sont ressortis à 1,40 en août 2016. Ce résultat est lié à la bonne tenue des prix des produits des groupes « matières premières minérales » (1,51), « énergie et lubrifiant » (1,46), « autres demi-produits » (1,43), « alimentation-boisson-tabac » (1,32) et, dans une moindre mesure, « produits finis destinés à la consommation » (1,11). Toutefois, la détérioration des termes de l'échange des produits du groupe « matières premières animales et végétales » (0,78) a réduit la compétitivité des unités exportatrices en août 2016.

Graphique 2 : Evolution des termes de l'échange



Source : ANSD

II. EVOLUTION DES PRIX A L'IMPORTATION SELON LES GROUPES D'UTILISATION

Une hausse des prix des produits du groupe « produits finis destinés à la consommation »

Le relèvement des prix des produits du groupe « produits finis destinés à la consommation » (+10,8%) est consécutif à celui des prix des médicaments (+24,2%), des voitures de tourisme (+28,2%) et des véhicules pour le transport en commun (+12,0%). Comparés à août 2015, les prix des produits de ce groupe ont chuté de 1,6%. Sur les huit premiers mois de 2016, ils ont diminué de 8,4%, comparés à ceux de la période correspondante de 2015.

Une remontée des prix des produits du groupe « alimentation boisson tabac »

L'augmentation des prix des produits du groupe « alimentation-boisson-tabac » (+3,8%) est imputable à celle des prix des denrées alimentaires, notamment le blé (+11,3%) et le riz brisé (+0,6%). Toutefois, cette hausse est atténuée par la baisse des prix de l'huile de palme (-2,5%) et du sucre (-2,9%). Comparés à août 2015, les prix des produits du groupe ont fléchi de 8,9%. Sur les huit premiers mois de 2016, ils ont reculé de 7,7%, par rapport à ceux de la période correspondante de 2015.

Une augmentation des prix des produits du groupe « énergie et lubrifiant »

Les prix des produits du groupe « énergie et lubrifiant » se sont relevés de 1,9% en août 2016. Cette augmentation est en liaison avec celle des prix du pétrole brut (+1,1%) et du pétrole raffiné (+7,2%). Toutefois, le repli des prix du gaz butane (-1,2%) a atténué cette hausse. Comparés à août 2015, les prix des produits de ce groupe ont fléchi de 20,9%. Sur les huit premiers mois de 2016, ils ont reculé de 26,5%, comparés à ceux de la période correspondante de 2015.

Une contraction des prix des produits du groupe « autres demi-produits »

Le repli des prix des produits du groupe « autres demi-produits » (-3,4%) est dû à celui des prix des produits qui le composent, notamment des fils de machine en fer (-7,4%) et du bois scié (-5,6%). En revanche, la hausse des prix des carreaux (+17,0%) a amoindri cette hausse. Comparés à août 2015, les prix des produits du groupe ont régressé de 14,5%. Sur les huit premiers mois de 2016, ils se sont repliés de 12,6%, par rapport à ceux de la période correspondante de 2015.

Une chute des prix des produits du groupe « produits finis destinés à l'industrie »

Le fléchissement des prix des produits du groupe « produits finis destinés à l'industrie » (-9,3%) est expliqué par celui des prix des machines automatiques pour le traitement de l'information (-18,6%) et des groupes électrogènes (-0,5%). Cette évolution est atténuée par la hausse des prix des véhicules pour le transport de marchandises (+5,4%). Par rapport à août 2015, les prix des produits à l'importation de ce groupe ont diminué de 15,8%. Sur les huit premiers mois de 2016, ils ont régressé de 15,2%, comparativement à ceux de la période correspondante de 2015.

III EVOLUTION DES PRIX A L'EXPORTATION SELON LES GROUPES D'UTILISATION

Un renchérissement des produits du groupe « alimentation-boisson-tabac »

La hausse des prix des produits du groupe « alimentation-boisson-tabac » (+15,5%) est imputable essentiellement à celle des prix des produits halieutiques, notamment les poissons frais (+0,5%), les poissons réfrigérés (+11,4%), les crustacés (+31,3%) et les mollusques (+38,1%). En revanche, le repli des bouillons (-1,3%) et des extrait de malt et préparation alimentaire (-11,0%) a modéré cette hausse. Comparés à août 2015, les prix des produits du groupe ont progressé de 7,7%. Sur les huit premiers mois de 2016, ils ont augmenté de 0,1%, par rapport à ceux de la période correspondante de 2015.

Une hausse des prix du groupe « énergie et lubrifiant »

L'augmentation des prix des produits du groupe « énergie et lubrifiant » en rythme mensuel (+6,1%) est consécutive à celle des prix de son unique composante, le pétrole raffiné. Comparés à août 2015, les prix de ces produits ont baissé de 19,4%. Sur les huit premiers mois de 2016, ils se sont contractés de 23,9%, par rapport à ceux de la période correspondante de 2015.

Une remontée des prix des produits du groupe « matières premières animales et végétales »

La hausse des prix des produits du groupe « matières premières animales et végétales » (+12,5%) est principalement liée à l'appréciation des prix du coton (+74,5%). Cependant, il a été observé une absence d'exportation d'huile brute d'arachide qui a modéré cette hausse des prix des produits du groupe. Comparés à août 2015, les prix des produits du groupe ont régressé de 6,8%. Sur les huit premiers mois de 2016, ils se sont relevés de 2,2%, comparés à ceux de la période correspondante de 2015.

Un recul des prix des produits du groupe « produits finis destinés à la consommation »

La baisse des prix des produits du groupe « produits finis destinés à la consommation » (-10,9%) est liée à la contraction des prix des articles de ménage (-39,2%) et du savon et produits tensio-actifs (-20,3%). Cependant, cette chute des prix est contrebalancée par la hausse des prix des produits de beauté (+1,4%). Comparativement au mois d'août 2015, les prix des produits du groupe ont chuté de 9,0%. Sur les huit premiers mois de 2016, ils se sont relevés de 0,4%, comparés à ceux de la période correspondante en 2015.

Un fléchissement des prix du groupe « autres demi-produits »

Le repli des prix des produits du groupe « autres demi-produits » (-0,4%) est imputable à celui des prix de l'acide phosphorique (-0,9%). La hausse des prix du ciment (+4,4%) et des engrais (+2,1%) a modéré cette baisse. Comparés à août 2015, les prix des produits de ce groupe ont reculé de 18,7%. Sur les huit premiers mois de 2016, ils ont fléchi de 7,8%, comparés à ceux de la période correspondante de 2015.

Un resserrement des prix du groupe « or industriel »

La dépréciation des prix des produits du groupe « or industriel » (-3,3%) est liée à celle des prix de son unique composante, à savoir l'or sous forme brute. Comparés à août 2015, les prix des produits du groupe ont augmenté de 9,0%. Sur les huit premiers mois de 2016, ils se sont relevés de 1,6%, relativement à ceux de la période correspondante de 2015.

Annexes

Tableau 1 : Variation de l'indice des prix à l'importation par groupe d'utilisation (base 100 en 2005)

Groupe d'utilisation /produits	Poids	2015	2016				Variation en %			Contribution à la variation mensuelle
		Août	Mai	Juin	juillet	Août	2016	2016/2015		
							Août/ Juil.	Août/ Août	Moyenne 8 mois	
Alimentation-boisson-tabac	288,0	131,6	112,2	113,7	115,5	119,9	3,8	-8,9	-7,7	1,3
• Riz brisé	106,6	132,8	108,7	115,3	121,8	122,6	0,6	-7,7	-2,1	0,1
• Lait	27,5	147,5	93,7	102,5	102,9	102,9	0,0	-30,2	-27,3	0,0
• Blé	28,8	134,7	117,6	120,9	110,9	123,4	11,3	-8,4	-16,8	0,4
• Huile de palme	16,4	168,3	140,2	156,2	169,8	165,6	-2,5	-1,6	9,7	-0,1
• Sucre	12,3	112,9	127,0	129,5	137,7	133,7	-2,9	18,5	10,9	0,0
Energie et lubrifiant	262,0	133,3	106,1	96,9	103,5	105,5	1,9	-20,9	-26,5	0,5
• Pétrole brut	163,1	134,7	103,7	97,5	108,8	110,0	1,1	-18,3	-27,7	0,2
• Pétrole raffiné	67,0	131,6	106,4	87,5	84,8	90,8	7,2	-31,0	-26,8	0,4
• Gaz butane	29,4	127,0	116,5	112,6	113,2	111,8	-1,2	-11,9	-20,1	0,0
Matières premières animales et végétales	17,7	147,4	155,9	163,1	162,2	163,7	1,0	11,1	9,3	0,0
• Huile de soja	15,5	141,1	159,3	165,0	162,8	157,5	-3,2	11,7	9,8	-0,1
• Bois brut	2,2	191,8	131,7	149,6	157,9	207,6	31,5	8,3	5,7	0,1
Matières premières minérales	1,2	71,4	82,8	76,4	79,3	73,5	-7,4	3,0	5,5	0,0
• Gypse	1,2	71,4	82,8	76,4	79,3	73,5	-7,4	3,0	5,5	0,0
Autres demi-produits	179,6	108,7	100,9	106,3	96,1	92,9	-3,4	-14,5	-12,6	-0,6
• Fils de machine en fer	23,9	117,0	98,1	105,4	101,9	94,4	-7,4	-19,4	-16,0	-0,2
• Bois scié	15,3	95,2	84,1	93,3	85,5	80,8	-5,6	-15,2	-9,1	-0,1
• Clinker	12,2	103,6	152,5	182,8	71,1	68,6	-3,6	-33,8	-26,4	0,0
• Carreaux	9,1	104,9	112,0	112,3	98,1	114,8	17,0	9,5	-9,5	0,2
Produits finis destinés à l'industrie	87,5	108,0	97,1	88,7	100,4	91,0	-9,3	-15,8	-15,2	-0,8
• Machines automatiques pour le traitement de l'information	10,2	178,0	144,6	79,4	129,1	105,1	-18,6	-40,9	-34,4	-0,2
• Véhicules pour le transport de marchandises	11,9	100,9	82,1	85,8	102,6	108,2	5,4	7,2	-0,4	0,1
• Groupe électrogène	8,6	114,0	88,3	121,4	90,1	89,6	-0,5	-21,4	-12,5	0,0
Produits finis destinés à la consommation	164,0	80,4	79,4	72,5	71,4	79,1	10,8	-1,6	-8,4	1,3
• Médicaments	36,2	130,5	141,6	108,6	98,3	122,0	24,2	-6,5	-3,9	0,8
• Voiture de tourisme	36,7	44,4	47,3	42,8	53,7	68,9	28,2	55,2	-6,0	0,5
• Véhicule pour le transport en commun	12,1	52,9	84,8	116,3	84,9	95,0	12,0	79,6	1,5	0,1
Indice global à l'importation	1000,0	117,7	102,6	99,9	101,1	102,8	1,7	-12,7	-14,8	1,7
Indice des prix des produits sous jacents à l'importation	882,0	121,10	103,7	100,5	102,60	105,70	3,0	-12,7	-15,2	2,7
Indice des prix des produits volatils à l'importation	118,0	92,30	99,7	95,4	90,10	81,30	-9,8	-11,9	-13,3	-1,0

Source : ANSD/DSECN/DSC/BEE

Tableau 2 : Variation de l'indice des prix à l'exportation par groupe d'utilisation (base 100 en 2005)

Groupe d'utilisation /produits	Poids	2015					2016					Variation en %			Contribution à la variation mensuelle
		Août	Mai	Juin	Juillet	Août	2016								
							Août/ Juil.	Août/ Août.	Moyenne 8 mois						
Alimentation-boisson-tabac	333,4	147,3	143,6	136,8	137,3	158,7	15,5	7,7	0,1	5,3					
• Poissons frais	79,2	142,8	140,4	150,8	163,0	163,9	0,5	14,8	8,0	0,1					
• Mollusques	62,3	162,7	129,6	147,8	125,1	172,8	38,1	6,2	-4,4	2,2					
• Poissons réfrigérés	60,2	141,6	129,0	128,5	128,7	143,4	11,4	1,3	-1,7	0,7					
• Crustacés	53,5	195,7	207,2	137,1	161,4	211,9	31,3	8,3	-4,4	2,0					
• Conserve de poisson	28,1	95,8	154,0	131,3	109,9	134,1	22,0	39,9	1,5	0,5					
• Bouillon	17,7	82,9	80,7	76,7	79,7	78,7	-1,3	-5,1	-1,6	0,0					
• Extrait de malt et préparation alimentaire	14,4	142,4	136,7	149,8	144,3	128,4	-11,0	-9,8	2,7	-0,2					
Energie et lubrifiant	216,0	190,7	130,5	158,6	144,9	153,7	6,1	-19,4	-23,9	1,4					
• Pétrole raffiné	216,0	190,7	130,5	158,6	144,9	153,7	6,1	-19,4	-23,9	1,4					
Matières premières animales et végétales	57,9	137,5	136,1	135,8	113,9	128,2	12,5	-6,8	2,2	0,6					
• Huiles brutes d'arachides	37,5	140,2	139,8	141,2	142,4	142,4	0,0	1,6	2,5	0,0					
• Coton	18,6	132,5	133,8	130,1	59,6	104,0	74,5	-21,6	3,8	0,6					
• Peaux brutes de bovins	1,7	132,3	79,4	79,4	79,4	79,4	0,0	-40,0	-20,3	0,0					
Matières premières minérales	24,1	93,2	96,5	115,1	115,9	111,3	-4,0	19,5	8,3	-0,1					
• Sel	8,9	124,6	109,7	109,3	125,9	113,9	-9,5	-8,6	-10,5	-0,1					
• Autres argiles	7,0	100,1	131,9	131,9	99,7	99,4	-0,4	-0,7	17,6	0,0					
• Débris ou fonte de fers ou en acier	8,2	52,9	52,2	107,2	118,6	118,5	-0,1	124,2	42,3	0,0					
Autres demi-produits	299,4	163,0	158,9	139,8	133,1	132,6	-0,4	-18,7	-7,8	-0,1					
• Ciment	175,2	112,7	110,8	109,8	106,6	111,3	4,4	-1,3	-6,3	0,2					
• Acide phosphorique	48,5	192,1	181,8	145,5	137,2	136,0	-0,9	-29,2	-13,0	-0,2					
• Engrais	32,0	147,3	161,7	175,9	168,8	172,4	2,1	17,1	20,0	0,1					
Produits finis destinés à la consommation	64,8	96,6	90,1	90,1	98,7	88,0	-10,9	-9,0	0,4	-0,5					
• Produits de beauté	19,9	99,5	104,5	105,2	102,7	104,1	1,4	4,6	6,2	0,0					
• Articles de ménage	9,2	126,4	110,5	121,0	155,4	94,5	-39,2	-25,3	19,2	-0,4					
• Savon et produits tensio-actifs	8,9	111,7	75,8	71,8	99,1	79,0	-20,3	-29,2	-27,5	-0,1					
Or industriel	4,4	412,2	420,6	419,0	464,8	449,4	-3,3	9,0	1,6	0,0					
• Or sous forme brute	4,4	412,2	420,6	419,0	464,8	449,4	-3,3	9,0	1,6	0,0					
Indice global à l'exportation	1000,0	157,4	141,5	140,0	134,7	143,6	6,6	-8,8	-8,7	6,6					
Indice des prix des produits sous jacents à l'exportation	935,0	160,6	142,8	140,3	134,8	144,3	7,0	-10,1	-10,0	6,6					
Indice des prix des produits volatils à l'exportation	65,0	110,9	122,5	136,2	133,8	133,6	-0,1	20,5	21,1	0,0					

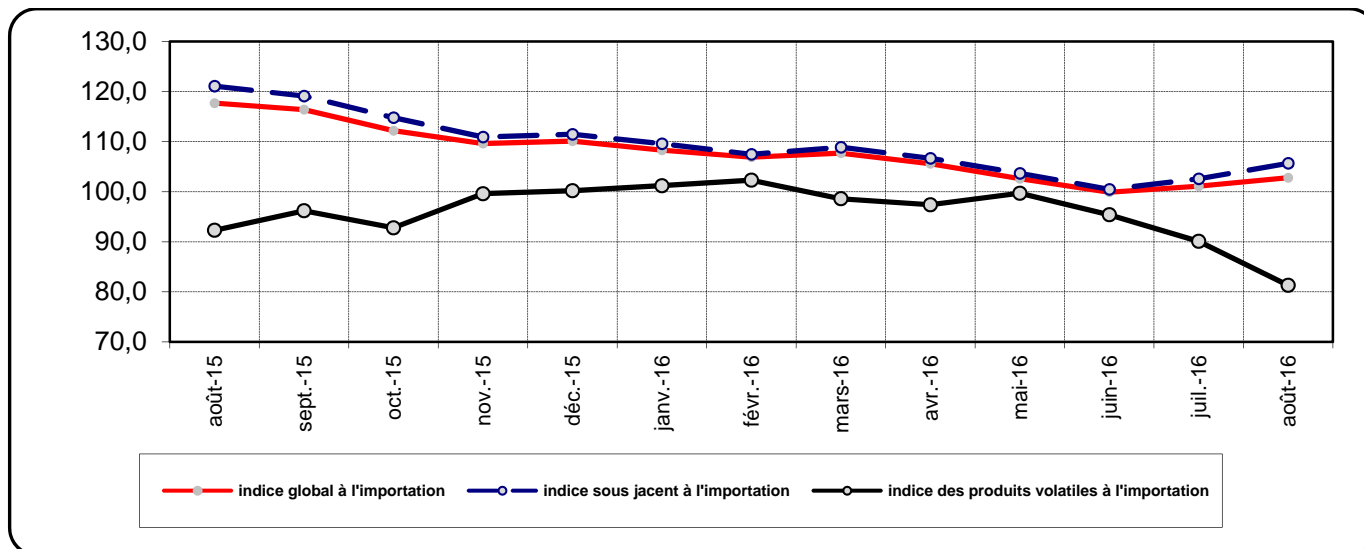
Source: ANSD/DSECN/DSC/BEE

Tableau 3: Termes de l'échange par groupe d'utilisation (base 100 en 2005)

	2015	2016			
	Août	Mai	Juin	Juillet	Août
Alimentation-boisson-tabac	1,12	1,28	1,20	1,19	1,32
Energie et lubrifiant	1,43	1,23	1,64	1,40	1,46
Matières premières animales et végétales	0,93	0,87	0,83	0,70	0,78
Matières premières minérales	1,31	1,17	1,51	1,46	1,51
Autres demi-produits	1,50	1,57	1,32	1,38	1,43
Produits finis destinés à la consommation	1,20	1,14	1,24	1,38	1,11
Termes de l'échange global	1,34	1,38	1,40	1,33	1,40

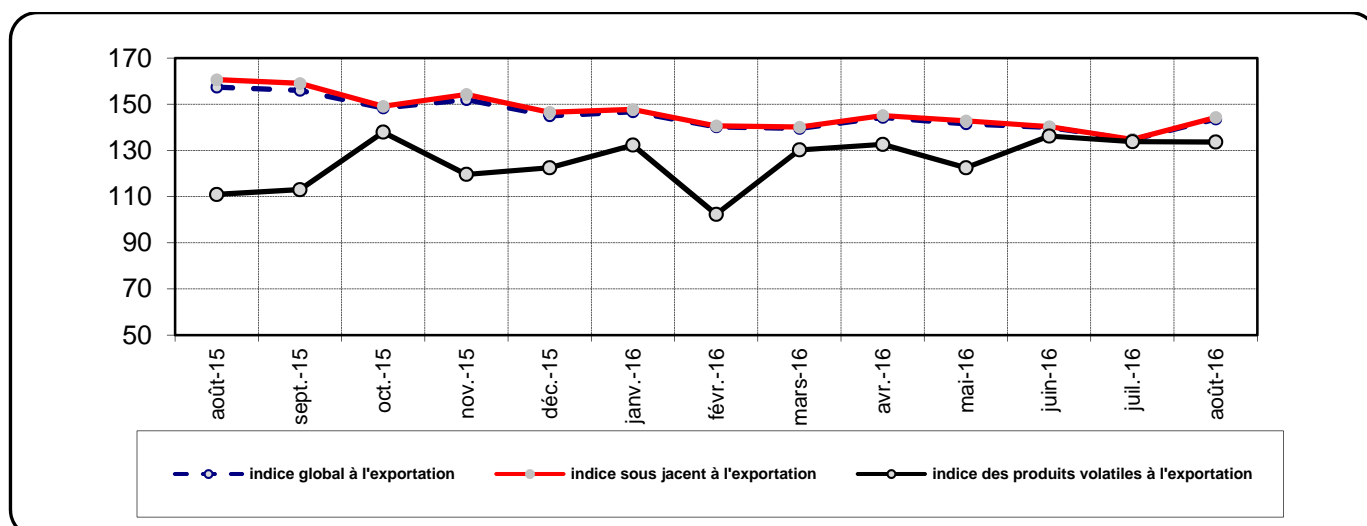
Source : ANSD/DSECN/DSC/BEE

Graphique 3 : Evolution des indices global, sous jacent et volatil à l'importation



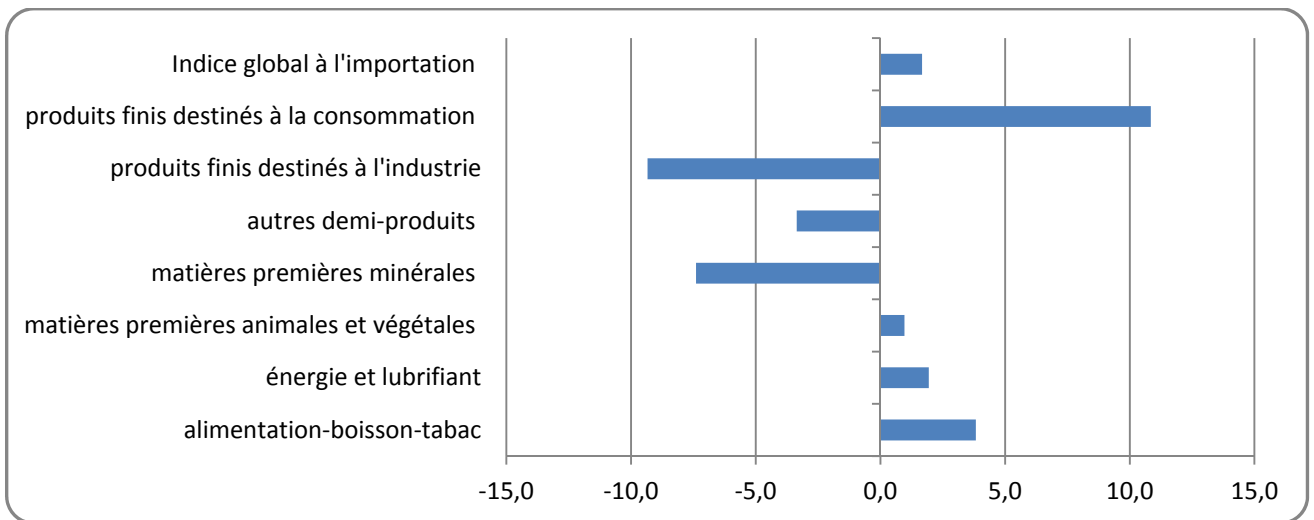
Source : ANSD/DSECN/DSC/BEE

Graphique 4 : Evolution des indices global, sous jacent et volatil à l'exportation



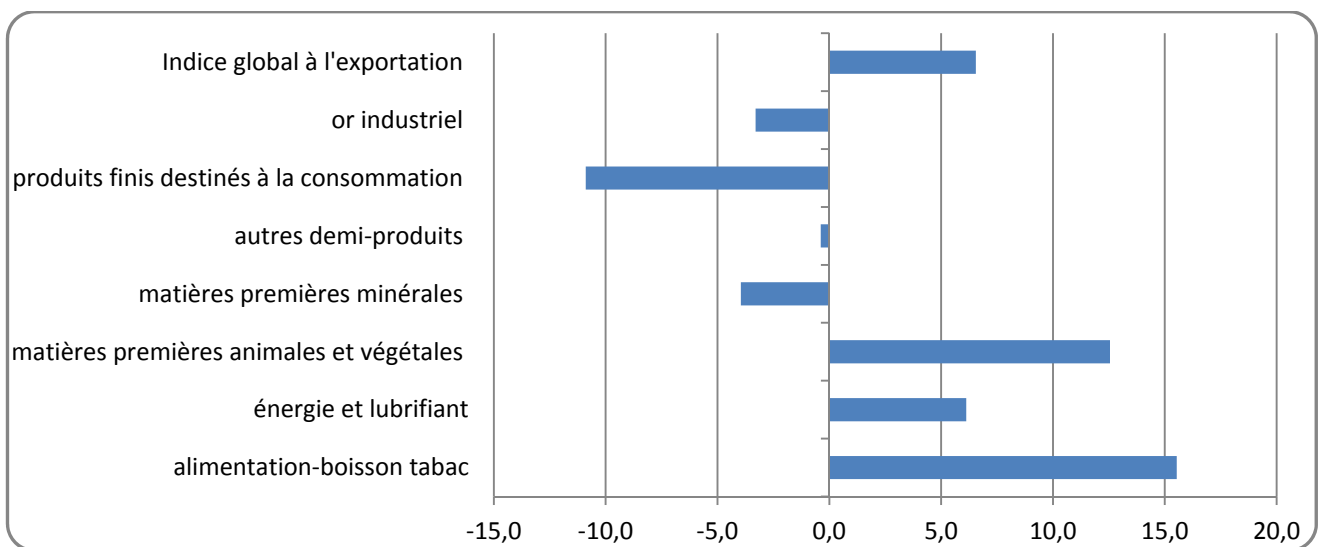
Source : ANSD/DSECN/DSC/BEE

Graphique 5 : Variation mensuelle des prix à l'importation par groupe d'utilisation



Source : ANSD/DSECN/DSC/BEE

Graphique 6 : Variation mensuelle des prix à l'exportation par groupe d'utilisation



Source : ANSD/DSECN/DSC/BEE

Méthodologie de calcul de la contribution en points à la variation totale de l'indice global

La contribution d'un groupe d'utilisation est sa part dans la variation de l'indice global. Elle s'obtient comme suit :

Soit i un groupe d'utilisation

P_i : la pondération du groupe d'utilisation i dans l'indice global ;

P : la somme totale des pondérations des groupes d'utilisation ;

V_i : la variation du groupe d'utilisation i ;

I_i : le niveau de l'indice du groupe d'utilisation à la période $t-1$;

I : le niveau de l'indice global à la période $t-1$.

$Contrib_i$: la contribution du groupe d'utilisation i à la variation de l'indice global

$$Contrib_i = \frac{P_i}{P} * \frac{I_i}{I} * V_i$$

Par exemple pour calculer la contribution, en pourcentage du groupe d'utilisation «*alimentation-boisson-tabac*» au titre des prix à l'importation du mois d'août 2016, nous procédons comme suit :

Libellé	Pondération	Août 15	Mai 16	Juin 16	Juillet 16	Août 16	Variation mensuelle	contribution
Alimentation-boisson-tabac	288,0	131,6	112,2	113,7	115,5	119,9	3,8	1,3
Indice global à l'importation	1000,0	117,7	102,6	99,9	101,1	102,8	1,7	1,7

$$+1,3 = \frac{288,0}{1000,0} * \frac{115,5}{101,1} * (+3,8)$$

Cela signifie que le groupe d'utilisation «*alimentation-boisson-tabac*» renforce la hausse de l'indice global à l'importation de 1,3

Agence Nationale de la Statistique et de la Démographie, Rocade Fann Bel-air Cerf-volant. BP 116 Dakar RP -Sénégal

Tél. : (221) 33 869 21 39 Fax : (221) 33 824 36 15

Directeur de Publication : Aboubacar Sédikh BEYE Adjoint : Babacar NDIR

Directeur des Statistiques Economiques et de la Comptabilité Nationale : Mbaye FAYE

Chef de division des statistiques conjoncturelles: Maxime Bruno NAGNONHOU

Chef de bureau des échanges extérieurs: Daouda BALLE

Equipe de rédaction : Daouda BALLE /El Hadji Omar SENGHOR/ Sophie DIOP

Distribution : Division de la Diffusion, de la Documentation et des Relations avec les Usagers : El Hadji Malick GUEYE

Pour toute information, s'adresser au Bureau des Echanges Extérieurs