

## INDICE HARMONISÉ DES PRIX A LA CONSOMMATION (IHPC) (Base 100 en 2014) – Novembre 2020

L'Agence Nationale de la Statistique et de la Démographie (ANSD) produit et publie tous les mois l'Indice Harmonisé des Prix à la Consommation (IHPC). Cet indice base 100 en 2014, mesure l'évolution des prix à la consommation au plan national. Les indices sont de type Laspeyres et la principale source identifiée pour les pondérations est la deuxième Enquête de Suivi de la Pauvreté au Sénégal (ESPS-II) de 2011. Le champ couvert par l'indice harmonisé des prix à la consommation est l'ensemble du pays découpé en zones écologiques/économiques, à savoir le Sud, le Nord, le Centre Nord, l'Ouest et le Centre Sud. Ces cinq zones sont représentées respectivement par Kolda, Saint Louis, Diourbel, Dakar et Kaolack. La collecte des prix se fait dans les capitales de ces régions. L'IHPC est publié selon la classification des fonctions de consommation des ménages à 12 fonctions (COICOP<sup>1</sup>). Et la méthodologie de calcul est commune aux huit pays de l'UEMOA.

L'Indice Harmonisé des Prix à la Consommation de novembre 2020 a reculé de 0,5% comparé à celui du mois précédent. Cette évolution provient d'une baisse des prix des « produits alimentaires et boissons non alcoolisées » et des services de « transports ». Elle est amoindrie par un renchérissement des services de « communication » et de « l'enseignement » au cours de la période sous revue. En variation annuelle<sup>2</sup>, les prix à la consommation ont progressé de 2,4%. Le taux d'inflation annuel moyen s'est établi à +2,4%.

Les prix des « produits alimentaires et boissons non alcoolisées » se sont repliés de 1,2% en rythme mensuel. Cette baisse résulte principalement de celle des prix des poissons frais (-11,4%), des farines, semoules et gruaux (-3,6%), des tubercules et plantains (-3,2%), des agrumes (-2,6%), ainsi que de la viande de volaille (-2,5%). Toutefois, le relèvement des prix des légumes frais en fruits ou racines (+6,2%), des légumes frais en feuilles (+3,8%), ainsi que des poissons et autres produits séchés ou fumés (+3,4%) a amoindri cette tendance baissière de ceux des produits alimentaires. En variation annuelle, ils ont été majorés de 3,5%.

Les prix des services de « transports » (-0,7%) poursuivent leur tendance baissière en liaison avec la réduction de ceux des services de transport routier de passagers (-1,1%), nonobstant le renchérissement des services du transport aérien de passagers (+2,0%) et des pièces détachées et accessoires (+2,6%). En variation annuelle, les prix se sont accrus de 3,6%.

Les prix des services de « logement, eau, électricité, gaz et autres combustibles », ainsi que des « restaurants et hôtels » sont demeurés stables au cours de la période sous revue. Comparés à la période correspondante en 2019, ils ont progressé respectivement de 0,8% et 1,9%.

De même, les prix des « meubles, articles de ménage et entretien courant du foyer » et des « boissons alcoolisées, tabacs et stupéfiants » sont restés inchangés en rythme mensuel. En

<sup>1</sup> Nomenclature de classification (Classification of Individual consumption by Purpose), qui est structurée de façon emboîtée en fonctions, groupes, sous-groupes et postes.

<sup>2</sup> Variation entre les mêmes mois de deux années consécutives

variation annuelle, ils ont augmenté respectivement de 1,2% et 0,3%.

Les prix des services de « **loisirs et culture** » se sont bonifiés modérément de 0,1%, à la suite d'une hausse de ceux des papeteries et imprimés divers (+1,5%), ainsi que du matériel de traitement de l'information et supports d'enregistrement de l'image et du son (+0,3%). Comparés au mois de novembre 2019, ils ont également évolué de +0,1%.

Les prix des « **biens et services divers** » ont augmenté de 0,4% au mois de novembre 2020, en raison d'un accroissement de ceux des articles de bijouterie et d'horlogerie (+4,0%). Comparés à la période correspondante en 2019, ils se sont appréciés de 1,5%.

Le relèvement des prix des services de « **santé** » (+0,5%) en rythme mensuel est consécutif à la flambée des prix des médicaments traditionnels (+8,1%). En variation annuelle, ils ont augmenté de 0,6%.

Les prix des « **articles d'habillement et chaussures** » ont progressé de 0,6% au cours de la période sous revue, sous l'effet principalement d'une hausse de ceux des vêtements (+0,7%) et des chaussures diverses (+0,9%). En variation annuelle, ils ont été minorés de 0,5%.

Les prix des services de « **l'enseignement** » se sont accélérés de 1,6%, en rapport avec le renchérissement des services de l'enseignement secondaire (+4,8%), supérieur (+4,1%), ainsi que pré-élémentaire et primaire (+1,4%), à la suite des réajustements des frais d'inscriptions et de scolarités lors de la rentrée scolaire 2020-2021. En variation annuelle, les prix des services de l'éducation se sont appréciés de 1,6%.

Les services de « **communication** » se sont renchérissés de 1,8% au mois de novembre 2020, en liaison avec la baisse des prix des services de communication téléphonique (+1,9%), ainsi que du matériel de téléphonie et de télécopie (+1,3%). En variation annuelle, les prix se sont accrus de 2,9%.

**L'inflation sous-jacente<sup>3</sup> est demeurée stable en rythme mensuel et a progressé de 1,4% en variation annuelle. Les prix des produits locaux ont régressé de 1,0%, au moment où ceux des produits importés sont restés inchangés au mois de novembre 2020 comparativement au mois précédent. En variation annuelle, ils se sont accrus respectivement de 2,3% et 1,3%.**

---

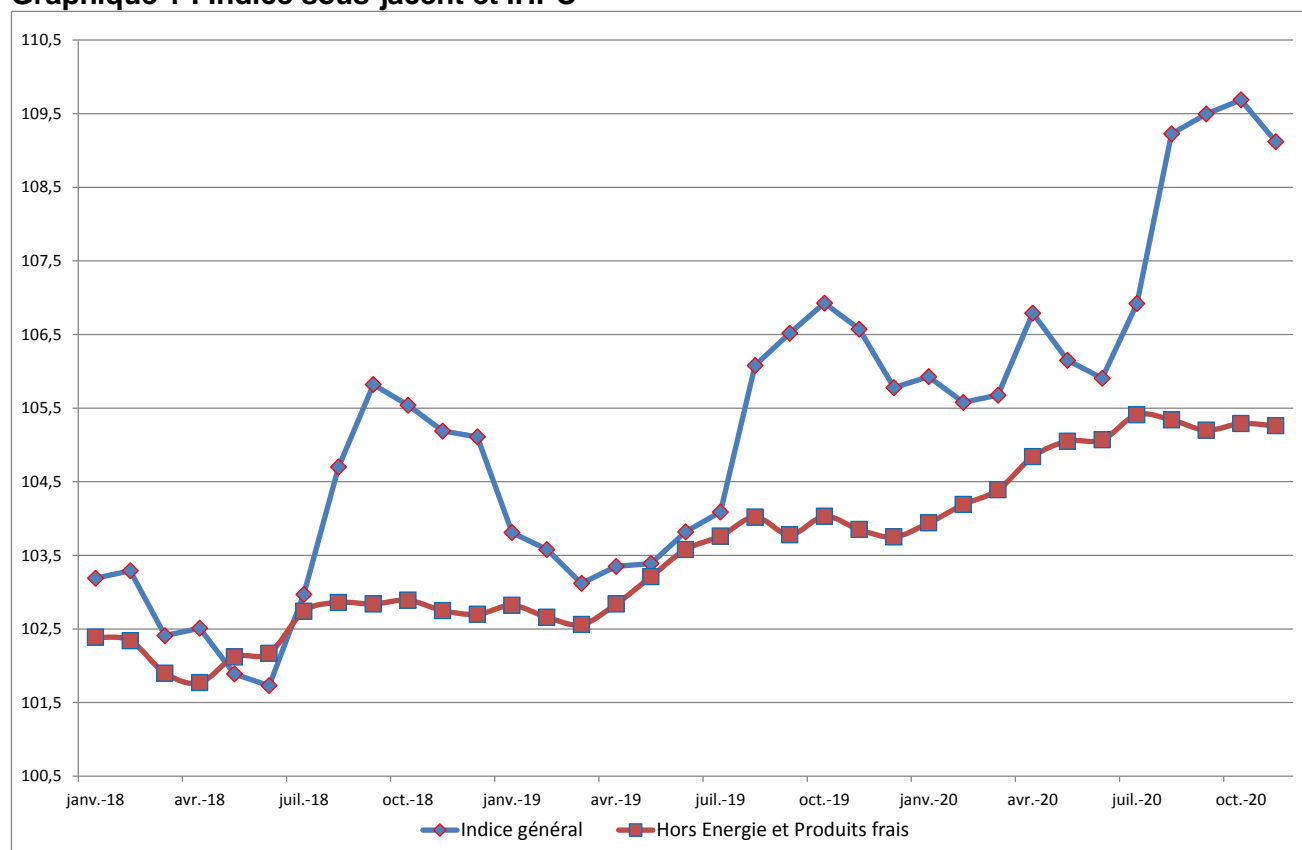
<sup>3</sup> Classification permettant de suivre le niveau de l'inflation qui serait obtenu en dehors des phénomènes perturbateurs que sont les produits saisonniers et les produits énergétiques.

**Tableau 1: Indice harmonisé des prix à la consommation base 100 en 2014**

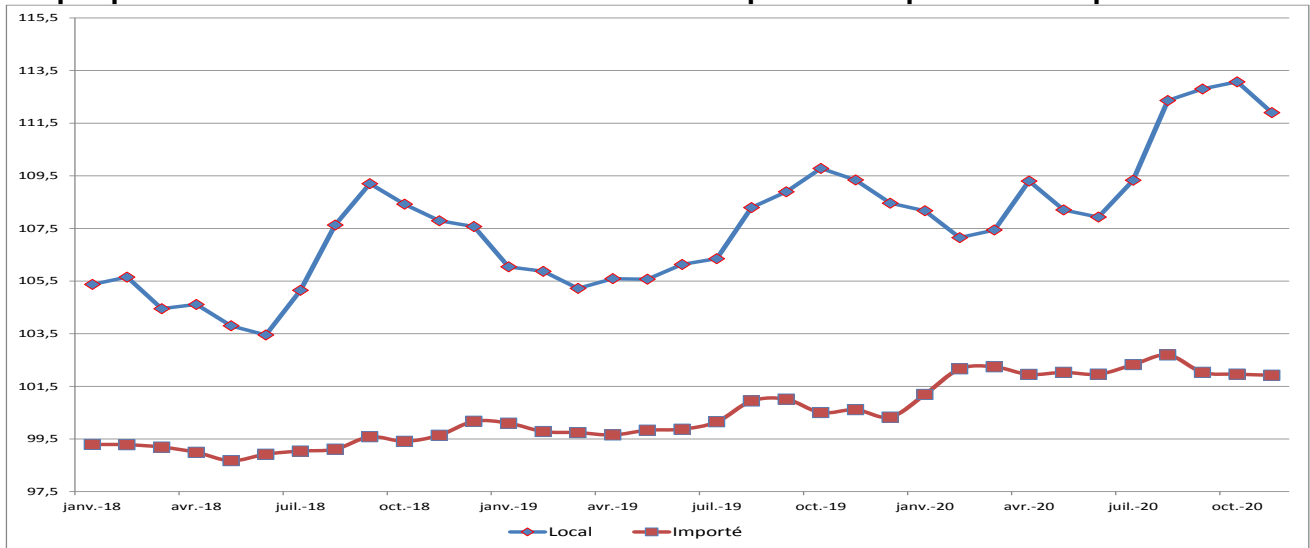
| Fonction dont postes   | Pondération  | Indices des prix pour le mois de |              |              |              |              | Variation sur |              |             |
|--|--------------|----------------------------------|--------------|--------------|--------------|--------------|---------------|--------------|-------------|
|  |              | Nov.-19                          | Août-20      | Sept.-20     | Oct.-20      | Nov.-20      | 1 mois        | 3 mois       | 12 mois     |
| <b>INDICE GLOBAL</b>   | <b>10000</b> | <b>106,6</b>                     | <b>109,2</b> | <b>109,5</b> | <b>109,7</b> | <b>109,1</b> | <b>-0,5%</b>  | <b>-0,1%</b> | <b>2,4%</b> |
| 1. Produits alimentaires et boissons non-alcoolisées         | 4964         | 112,1                            | 116,4        | 116,8        | 117,4        | 116,0        | -1,2%         | -0,3%        | 3,5%        |
| 2. Boissons alcoolisées, tabacs et stupéfiants               | 49           | 115,1                            | 115,7        | 115,6        | 115,5        | 115,5        | 0,0%          | -0,1%        | 0,3%        |
| 3. Articles d'habillement et chaussures                      | 730          | 102,8                            | 102,1        | 101,9        | 101,7        | 102,3        | 0,6%          | 0,2%         | -0,5%       |
| 4. Logement, eau, gaz, électricité et combustibles           | 1204         | 98,7                             | 99,5         | 99,4         | 99,5         | 99,5         | 0,0%          | 0,0%         | 0,8%        |
| 5. Meubles, articles de ménage et entretien courant du foyer | 502          | 103,7                            | 104,7        | 105,0        | 104,9        | 104,9        | 0,0%          | 0,2%         | 1,2%        |
| 6. Santé   | 353          | 107,2                            | 107,7        | 107,5        | 107,3        | 107,9        | 0,5%          | 0,1%         | 0,6%        |
| 7. Transports  | 563          | 99,4                             | 104,1        | 104,0        | 103,7        | 103,0        | -0,7%         | -1,0%        | 3,6%        |
| 8. Communication   | 329          | 87,8                             | 89,8         | 91,5         | 88,8         | 90,4         | 1,8%          | 0,7%         | 2,9%        |
| 9. Loisirs et culture  | 353          | 101,4                            | 101,3        | 101,5        | 101,4        | 101,5        | 0,1%          | 0,2%         | 0,1%        |
| 10. Enseignement   | 194          | 108,8                            | 108,8        | 108,8        | 108,8        | 110,6        | 1,6%          | 1,6%         | 1,6%        |
| 11. Restaurants et hôtels                                    | 376          | 104,2                            | 105,9        | 106,0        | 106,1        | 106,2        | 0,0%          | 0,3%         | 1,9%        |
| 12. Biens et services divers                                 | 383          | 101,7                            | 102,1        | 102,7        | 102,8        | 103,3        | 0,4%          | 1,1%         | 1,5%        |

Source : ANSD

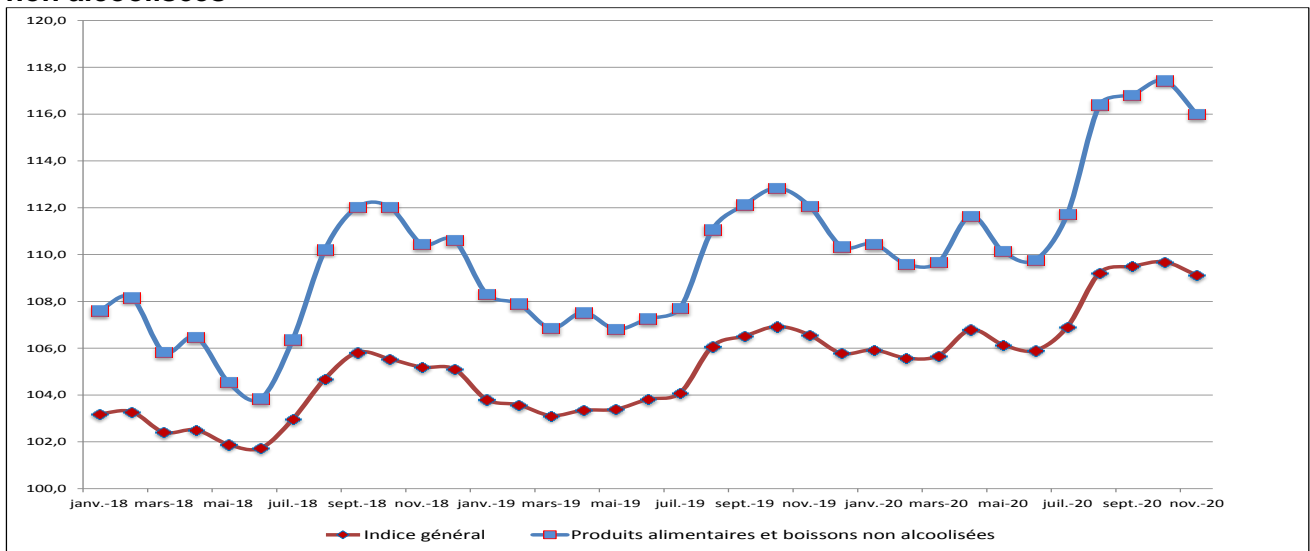
**Graphique 1 : Indice sous-jacent et IHPC**



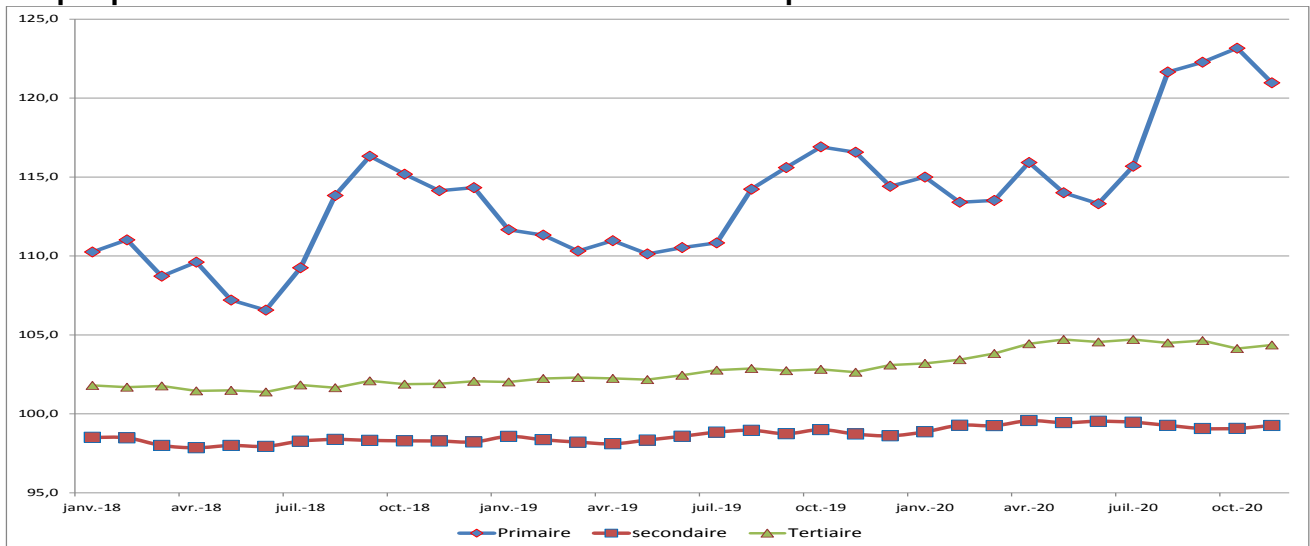
**Graphique 2 : Evolutions mensuelles des indices des produits importés et des produits locaux**



**Graphique 3 : Evolution de l'indice global et de la fonction « produits alimentaires et boissons non alcoolisées »**



**Graphique 4 : Evolution des indices selon le secteur de production**



**Tableau 2 : IHPC suivant les nomenclatures secondaires**

| Libellés                        | Pondération  | Indices des prix pour le mois de |              |              |              |              | Variation sur |              |             |
|---------------------------------|--------------|----------------------------------|--------------|--------------|--------------|--------------|---------------|--------------|-------------|
|                                 |              | Nov.-19                          | Août-20      | Sept.-20     | Oct.-20      | Nov.-20      | 1 mois        | 3 mois       | 12 mois     |
| <b>INDICE GLOBAL</b>            | <b>10000</b> | <b>106,6</b>                     | <b>109,2</b> | <b>109,5</b> | <b>109,7</b> | <b>109,1</b> | <b>-0,5%</b>  | <b>-0,1%</b> | <b>2,4%</b> |
| Indice des "Produits frais"(PF) | 2530         | 120,2                            | 128,0        | 129,8        | 131,3        | 127,7        | -2,7%         | -0,2%        | 6,2%        |
| Indice de l'Énergie (E)         | 612          | 90,6                             | 92,0         | 92,0         | 92,1         | 92,2         | 0,1%          | 0,2%         | 1,7%        |
| Indice Hors PF&E                | 6858         | 103,9                            | 105,3        | 105,2        | 105,3        | 105,3        | 0,0%          | -0,1%        | 1,4%        |
| Indice des Produits locaux      | 6991         | 109,3                            | 112,4        | 112,8        | 113,1        | 111,9        | -1,0%         | -0,4%        | 2,3%        |
| Indice des produits importés    | 3009         | 100,6                            | 102,7        | 102,0        | 102,0        | 101,9        | 0,0%          | -0,7%        | 1,3%        |
| Indice primaire                 | 4076         | 116,6                            | 121,7        | 122,3        | 123,2        | 121,0        | -1,8%         | -0,6%        | 3,8%        |
| Indice secondaire               | 3638         | 98,7                             | 99,3         | 99,1         | 99,1         | 99,3         | 0,2%          | 0,0%         | 0,5%        |
| Indice tertiaire                | 2286         | 102,6                            | 104,5        | 104,6        | 104,1        | 104,4        | 0,2%          | -0,1%        | 1,7%        |
| Indice des biens durables       | 243          | 108,1                            | 110,5        | 110,9        | 111,2        | 111,7        | 0,4%          | 1,1%         | 3,3%        |
| Indice des biens semi-durables  | 1654         | 100,8                            | 100,5        | 100,7        | 100,6        | 100,9        | 0,3%          | 0,4%         | 0,1%        |
| Indice des biens non durables   | 5817         | 110,1                            | 114,1        | 114,4        | 115,0        | 113,5        | -1,3%         | -0,5%        | 3,1%        |
| Indice des services             | 2286         | 102,6                            | 104,5        | 104,6        | 104,1        | 104,4        | 0,2%          | -0,1%        | 1,7%        |

**Tableau 3 : Indices suivant les fonctions et groupes de la NCOA-IHPC**

| Libellé   | Pondération | Nov.-19      | Août-20      | Sept.-20     | Oct.-20      | Nov.-20      | Variation IHPC08 depuis |              |              |
|---|-------------|--------------|--------------|--------------|--------------|--------------|-------------------------|--------------|--------------|
|   |             |              |              |              |              |              | 1 mois                  | 3 mois       | 12 mois      |
| <b>1. Produits alimentaires et boissons non alcoolisées</b>         | <b>4964</b> | <b>112,1</b> | <b>116,4</b> | <b>116,8</b> | <b>117,4</b> | <b>116,0</b> | <b>-1,2%</b>            | <b>-0,3%</b> | <b>3,5%</b>  |
| Produits alimentaires   | 4721        | 112,7        | 117,1        | 117,6        | 118,3        | 116,8        | -1,3%                   | -0,2%        | 3,6%         |
| Boissons non alcoolisées  | 243         | 100,9        | 104,2        | 103,4        | 101,9        | 102,0        | 0,1%                    | -2,1%        | 1,1%         |
| <b>2. boissons alcoolisées, tabac et stupéfiants</b>                | <b>49</b>   | <b>115,1</b> | <b>115,7</b> | <b>115,6</b> | <b>115,5</b> | <b>115,5</b> | <b>0,0%</b>             | <b>-0,1%</b> | <b>0,3%</b>  |
| Boissons alcoolisées  | 13          | 104,8        | 104,4        | 103,9        | 103,7        | 103,6        | -0,1%                   | -0,8%        | -1,1%        |
| Tabacs et stupéfiants   | 36          | 118,8        | 119,6        | 119,5        | 119,5        | 119,5        | 0,0%                    | -0,1%        | 0,6%         |
| <b>3. Articles d'habillement et chaussures</b>                      | <b>730</b>  | <b>102,8</b> | <b>102,1</b> | <b>101,9</b> | <b>101,7</b> | <b>102,3</b> | <b>0,6%</b>             | <b>0,2%</b>  | <b>-0,5%</b> |
| Articles d'habillement  | 602         | 103,3        | 102,5        | 102,4        | 102,2        | 102,8        | 0,6%                    | 0,3%         | -0,5%        |
| Chaussures  | 128         | 100,6        | 99,8         | 99,2         | 98,9         | 99,8         | 0,9%                    | 0,1%         | -0,8%        |
| <b>4. Logement, eau, gaz, électricité et autres combustibles</b>    | <b>1204</b> | <b>98,7</b>  | <b>99,5</b>  | <b>99,4</b>  | <b>99,5</b>  | <b>99,5</b>  | <b>0,0%</b>             | <b>0,0%</b>  | <b>0,8%</b>  |
| Loyers effectifs  | 303         | 104,6        | 104,6        | 109,9        | 109,9        | 109,8        | 0,0%                    | 5,0%         | 5,0%         |
| Entretien et réparation des logements                               | 171         | 107,9        | 108,3        | 108,1        | 108,5        | 108,4        | -0,1%                   | 0,1%         | 0,5%         |
| Alimentation en eau et services divers lié au logement              | 221         | 104,2        | 104,9        | 104,3        | 104,3        | 104,3        | 0,0%                    | -0,5%        | 0,2%         |
| Electricité, gaz et autres combustibles                             | 509         | 89,7         | 91,4         | 91,4         | 91,5         | 91,5         | 0,1%                    | 0,2%         | 2,0%         |
| <b>5. Meubles, articles de ménage et entretien courant du foyer</b> | <b>502</b>  | <b>103,7</b> | <b>104,7</b> | <b>105,0</b> | <b>104,9</b> | <b>104,9</b> | <b>0,0%</b>             | <b>0,2%</b>  | <b>1,2%</b>  |
| Meubles, articles d'ameublement, tapis et autres revêtement         | 129         | 107,3        | 108,1        | 108,6        | 108,5        | 108,8        | 0,2%                    | 0,6%         | 1,3%         |
| Articles de ménage en textiles                                      | 32          | 101,8        | 103,7        | 103,3        | 102,9        | 103,7        | 0,8%                    | 0,0%         | 1,8%         |
| Appareils ménagers  | 27          | 102,8        | 103,8        | 103,2        | 103,3        | 103,5        | 0,2%                    | -0,3%        | 0,6%         |
| Verrerie, vaisselle et ustensiles de ménage                         | 21          | 101,0        | 101,7        | 101,5        | 101,4        | 101,6        | 0,2%                    | -0,2%        | 0,6%         |
| Outils et autre matériel pour la maison et le jardin                | 10          | 98,5         | 98,4         | 98,5         | 98,5         | 98,6         | 0,1%                    | 0,2%         | 0,1%         |
| Biens et services liés à l'entretien courant du foyer               | 283         | 102,4        | 103,2        | 103,5        | 103,5        | 103,3        | -0,2%                   | 0,1%         | 0,8%         |
| <b>6. Santé</b>   | <b>353</b>  | <b>107,2</b> | <b>107,7</b> | <b>107,5</b> | <b>107,3</b> | <b>107,9</b> | <b>0,5%</b>             | <b>0,1%</b>  | <b>0,6%</b>  |
| Produits, appareils et matériels médicaux                           | 213         | 105,9        | 106,1        | 105,8        | 105,4        | 106,3        | 0,9%                    | 0,2%         | 0,4%         |
| Services ambulatoires   | 76          | 108,7        | 108,8        | 108,8        | 108,8        | 108,8        | 0,0%                    | 0,0%         | 0,1%         |
| Services hospitaliers   | 64          | 111,9        | 113,5        | 113,5        | 113,9        | 113,6        | -0,2%                   | 0,1%         | 1,6%         |

**Tableau 3 : Indices suivant les fonctions et groupes de la NCOA-IHPC (suite)**

| Libellé  | Pondération |              |              |              |              |              | Variation IHPC08 depuis |              |             |
|--|-------------|--------------|--------------|--------------|--------------|--------------|-------------------------|--------------|-------------|
|  |             | Nov.-19      | Août-20      | Sept.-20     | Oct.-20      | Nov.-20      | 1 mois                  | 3 mois       | 12 mois     |
| <b>7. Transports</b>   | <b>563</b>  | <b>99,4</b>  | <b>104,1</b> | <b>104,0</b> | <b>103,7</b> | <b>103,0</b> | <b>-0,7%</b>            | <b>-1,0%</b> | <b>3,6%</b> |
| Achat de véhicules   | 42          | 102,2        | 101,5        | 101,9        | 102,1        | 102,0        | 0,0%                    | 0,5%         | -0,2%       |
| Dépenses d'utilisation des véhicules   | 146         | 99,2         | 100,5        | 100,8        | 100,9        | 101,3        | 0,4%                    | 0,7%         | 2,1%        |
| Services de transport  | 375         | 99,8         | 106,0        | 105,8        | 105,3        | 104,2        | -1,0%                   | -1,7%        | 4,5%        |
| <b>8. Communication</b>  | <b>329</b>  | <b>87,8</b>  | <b>89,8</b>  | <b>91,5</b>  | <b>88,8</b>  | <b>90,4</b>  | <b>1,8%</b>             | <b>0,7%</b>  | <b>2,9%</b> |
| Services postaux   | 4           | 112,2        | 112,2        | 112,2        | 112,5        | 112,5        | 0,0%                    | 0,3%         | 0,3%        |
| Matériel de téléphonie et de télécopie   | 32          | 83,6         | 82,8         | 83,5         | 83,2         | 84,3         | 1,3%                    | 1,9%         | 0,8%        |
| Services de téléphonie et de télécopie   | 293         | 86,9         | 89,2         | 91,0         | 88,1         | 89,2         | 1,3%                    | 0,0%         | 2,6%        |
| <b>9. Loisirs et culture</b>   | <b>353</b>  | <b>101,4</b> | <b>101,3</b> | <b>101,5</b> | <b>101,4</b> | <b>101,5</b> | <b>0,1%</b>             | <b>0,2%</b>  | <b>0,1%</b> |
| Matériel audiovisuel, photographique et de traitement de l'image et du son       | 147         | 90,1         | 90,2         | 90,3         | 90,2         | 90,2         | 0,0%                    | 0,0%         | 0,1%        |
| Autres articles et matériel de loisirs, de jardinage et animaux de compagnie     | 40          | 102,2        | 103,2        | 103,5        | 103,4        | 102,5        | -0,9%                   | -0,6%        | 0,3%        |
| Services récréatifs et culturels   | 30          | 98,9         | 99,0         | 99,3         | 99,3         | 100,4        | 1,1%                    | 1,4%         | 1,5%        |
| Journaux, livres et articles de papeterie  | 59          | 99,4         | 97,8         | 97,7         | 97,7         | 98,4         | 0,7%                    | 0,6%         | -1,0%       |
| Forfaits touristiques  | 77          | 128,8        | 128,8        | 128,8        | 128,8        | 128,8        | 0,0%                    | 0,0%         | 0,0%        |
| <b>10. Enseignement</b>  | <b>194</b>  | <b>108,8</b> | <b>108,8</b> | <b>108,8</b> | <b>108,8</b> | <b>110,6</b> | <b>1,6%</b>             | <b>1,6%</b>  | <b>1,6%</b> |
| Enseignement pré-élémentaire et primaire   | 73          | 110,0        | 110,0        | 110,0        | 110,0        | 111,5        | 1,4%                    | 1,4%         | 1,4%        |
| Enseignement secondaire  | 55          | 104,9        | 105,0        | 105,0        | 105,0        | 110,0        | 4,8%                    | 4,8%         | 4,8%        |
| Enseignement supérieur   | 2           | 112,0        | 112,0        | 112,0        | 112,0        | 116,6        | 4,1%                    | 4,1%         | 4,1%        |
| Enseignement post-secondaire non supérieur et Enseignement non défini par niveau | 64          | 108,2        | 108,2        | 108,2        | 108,2        | 107,4        | -0,7%                   | -0,7%        | -0,7%       |
| <b>11. Restaurants et Hôtels</b>   | <b>376</b>  | <b>104,2</b> | <b>105,9</b> | <b>106,0</b> | <b>106,1</b> | <b>106,2</b> | <b>0,0%</b>             | <b>0,3%</b>  | <b>1,9%</b> |
| Services de restauration   | 369         | 104,2        | 105,9        | 106,0        | 106,2        | 106,2        | 0,0%                    | 0,2%         | 1,9%        |
| Services d'hébergement   | 7           | 104,8        | 104,7        | 104,5        | 104,5        | 105,3        | 0,8%                    | 0,6%         | 0,6%        |
| <b>12. Biens et services divers</b>  | <b>383</b>  | <b>101,7</b> | <b>102,1</b> | <b>102,7</b> | <b>102,8</b> | <b>103,3</b> | <b>0,4%</b>             | <b>1,1%</b>  | <b>1,5%</b> |
| Soins corporels  | 241         | 101,6        | 100,9        | 101,8        | 101,8        | 101,7        | -0,1%                   | 0,8%         | 0,2%        |
| Effets personnels n.c.a  | 73          | 106,5        | 111,1        | 111,1        | 111,7        | 115,2        | 3,1%                    | 3,7%         | 8,2%        |
| Protection sociale et assurance  | 19          | 96,5         | 96,5         | 96,5         | 96,5         | 96,6         | 0,2%                    | 0,2%         | 0,1%        |
| Services financiers  | 9           | 101,9        | 101,8        | 101,6        | 101,6        | 102,0        | 0,4%                    | 0,2%         | 0,1%        |
| Autres services n.c.a  | 41          | 99,2         | 99,4         | 99,1         | 99,5         | 99,5         | 0,1%                    | 0,2%         | 0,4%        |

Agence Nationale de la Statistique et de la Démographie, Rocade Fann Bel-air Cerf-volant, Colobane. BP 116 Dakar  
 RP - SENEGAL Tél. : (+221) 33 869 21 39 Fax : (+221) 33 824 36 15

**Directeur Général** : Allé Nar DIOP

**Directeur des Statistiques Economiques et de la Comptabilité Nationale** : Mbaye FAYE

**Chef de la Division des Statistiques Conjoncturelles** : Maxime Bruno NAGNONHOU

**Rédacteur en Chef** : Baba NDIAYE

**Collaborateurs** : El Hadji Malick CISSE, Mor LO, Khoudia WADE, Samba DIOP, Adjibou Oppa BARRY, Mamadou Diang BA, Thierno Ibrahima BARRY

**Distribution** : Division de la Diffusion, de la Documentation et des Relation avec les Usagers : El Hadji Malick GUEYE