



INDICE HARMONISÉ DES PRIX À LA CONSOMMATION (IHPC)

(Base 100 en 2014) – Octobre 2021

L'Agence nationale de la Statistique et de la Démographie (ANSD) produit et publie tous les mois l'Indice Harmonisé des Prix à la Consommation (IHPC). Cet indice base 100 en 2014, mesure l'évolution des prix à la consommation au plan national. Les indices sont de type Laspeyres et la principale source identifiée pour les pondérations est la deuxième Enquête de Suivi de la Pauvreté au Sénégal (ESPS-II) de 2011. Le champ couvert par l'indice harmonisé des prix à la consommation est l'ensemble du pays découpé en zones écologiques/économiques, à savoir le Sud, le Nord, le Centre Nord, l'Ouest et le Centre Sud. Ces cinq zones sont représentées respectivement par Kolda, Saint Louis, Diourbel, Dakar et Kaolack. La collecte des prix se fait dans les capitales régionales et dans une zone rurale de ces régions. L'IHPC est publié selon la classification des fonctions de consommation des ménages à 12 fonctions (COICOP¹). La méthodologie de calcul est commune aux huit pays de l'UEMOA. La note est publiée au plus tard 25 jours après le mois sous revue.

L'Indice Harmonisé des Prix à la Consommation (IHPC) du mois d'octobre 2021 a augmenté de 0,3% comparé à celui du mois précédent. Cette évolution résulte, principalement, du renchérissement des « produits alimentaires et boissons non alcoolisées » (+0,4%), des biens et services de « logement, eau, gaz, électricité et autres combustibles » (+0,5%), des services de « santé » (+0,4%), du « loisirs et culture » (+0,5%), ainsi que ceux de « l'enseignement » (+1,6%). En variation annuelle², les prix à la consommation se sont accrus de 3,2%.

Les prix des « produits alimentaires et boissons non alcoolisées » affichent une progression de 0,4% au mois d'octobre 2021. Cet accroissement résulte essentiellement de l'augmentation des prix des poissons et autres produits séchés ou fumés (+7,4%), des légumes frais en feuilles (+6,8%), des sels, épices, sauces et produits alimentaires n.d.a³ (+3,1%), des huiles (+3,0%), ainsi que des poissons frais (+2,1%). Toutefois, le repli des prix des autres produits frais de mer ou de fleuve (-7,5%), des tubercules et plantains (-6,6%), des

¹ Nomenclature de classification (Classification of Individual consumption by Purpose), qui est structurée de façon emboîtée en fonctions, groupes, sous-groupes et postes.

² Variation entre les mêmes mois de deux années consécutives

³ Non déclarés ailleurs

agrumes (-4,4%) et du lait (-4,0%) a atténué cette hausse. En variation annuelle, les prix de la fonction se sont accrus de 4,3%.

Les prix des biens et services de « **logement, eau, électricité, gaz et autres combustibles** » ont affiché une hausse de 0,5% en octobre 2021, sous l'effet de celle des prix des combustibles solides et autres (+1,8%). En variation annuelle, ils ont été majorés de 2,6%.

Les prix des services de « **loisirs et cultures** » ont évolué de 0,5% au cours de la période sous revue. Cette variation est soutenue par l'augmentation des prix des livres scolaires et autres livres (+1,5%), ainsi que de papeterie et imprimés divers (+1,3%) en période de rentrée scolaire. Un accroissement de 0,5% est noté par rapport au mois d'octobre 2020.

Le relèvement des prix des services de « **santé** » (+0,4%) en rythme mensuel résulte principalement de celui des prix des médicaments traditionnels (+3,7%) et des médicaments modernes (+0,3%). En variation annuelle, les prix ont évolué de 1,3%.

Les prix des services de « **l'enseignement** » ont progressé de 1,6% en rythme mensuel, en raison du renchérissement de ceux de l'enseignement pré-élémentaire et primaire (+2,6%), de l'enseignement post-secondaire non supérieur (+0,9%), ainsi que des enseignements secondaire et supérieur (+0,9% et +0,5%). Ces évolutions proviennent des révisions des frais de scolarité intervenues au cours de la rentrée scolaire 2021-2022. Par rapport au mois d'octobre 2020, ils se sont accrus de 3,2%.

Les prix des « **meubles, articles de ménages et entretien courant du foyer** » ont augmenté de 0,2% par rapport au mois précédent, en raison du renchérissement des articles de ménage en textiles (+1,5%), de la vaisselle, verrerie et ustensiles de ménage (+1,0%), ainsi que du petit appareil électroménager ou ménager et réparation (+1,1%). En glissement annuel, ils se sont accrus de 3,5%.

Les prix des services des « **restaurants et hôtels** » se sont accrus de 0,2%, en raison de la progression de ceux des services de restaurants, cafés et établissements (+0,2%), ainsi que des hôtels et autres services d'hébergement (+0,6%). Comparativement au mois d'octobre 2020, ils se sont appréciés de 2,7%.

Les prix des « **biens et services divers** » ont évolué de 0,3% au cours de la période sous revue. Cette variation est soutenue essentiellement par l'augmentation des prix des autres services n.c.a⁴, (+1,2%) et aussi de ceux des articles de bijouterie et d'horlogerie (+1,0%). Comparés à la même période de 2020, une hausse de 2,6% est enregistrée.

Les prix des « **boissons alcoolisées, tabacs et stupéfiants** » et des « **articles d'habillement et chaussures** » sont demeurés stables en variation mensuelle. En rythme annuel, ils ont progressé, respectivement, de 0,9% et 1,8%.

Les prix des services de « **transports** » ont connu un repli de 0,2% au mois d'octobre 2021, comparés au mois précédent, sous l'effet de la diminution de ceux des services du transport aérien de passagers (-5,9%). Comparés à la même période de 2020, les prix ont, cependant, augmenté de 2,2%.

Les prix des services de « **communication** » ont diminué de 0,7%, en raison du fléchissement de ceux du matériel de téléphonie et de télécopie (-0,5%), ainsi que de la communication

⁴ Non classés ailleurs

téléphonique (-0,9%). De même, comparés à leur niveau du mois correspondant en 2020, les prix se sont repliés de 3,3%.

L'indice des prix des produits non volatiles (inflation sous-jacente⁵) est resté stable sur un mois et a progressé de 3,9% en glissement annuel.

En termes d'origine, les prix des produits importés ont connu une baisse (-0,3%) par rapport au mois précédent. Par contre, ceux des produits locaux ont augmenté (+0,4%). En variation annuelle, ils ont progressé, respectivement, de 2,1% et 3,3%.

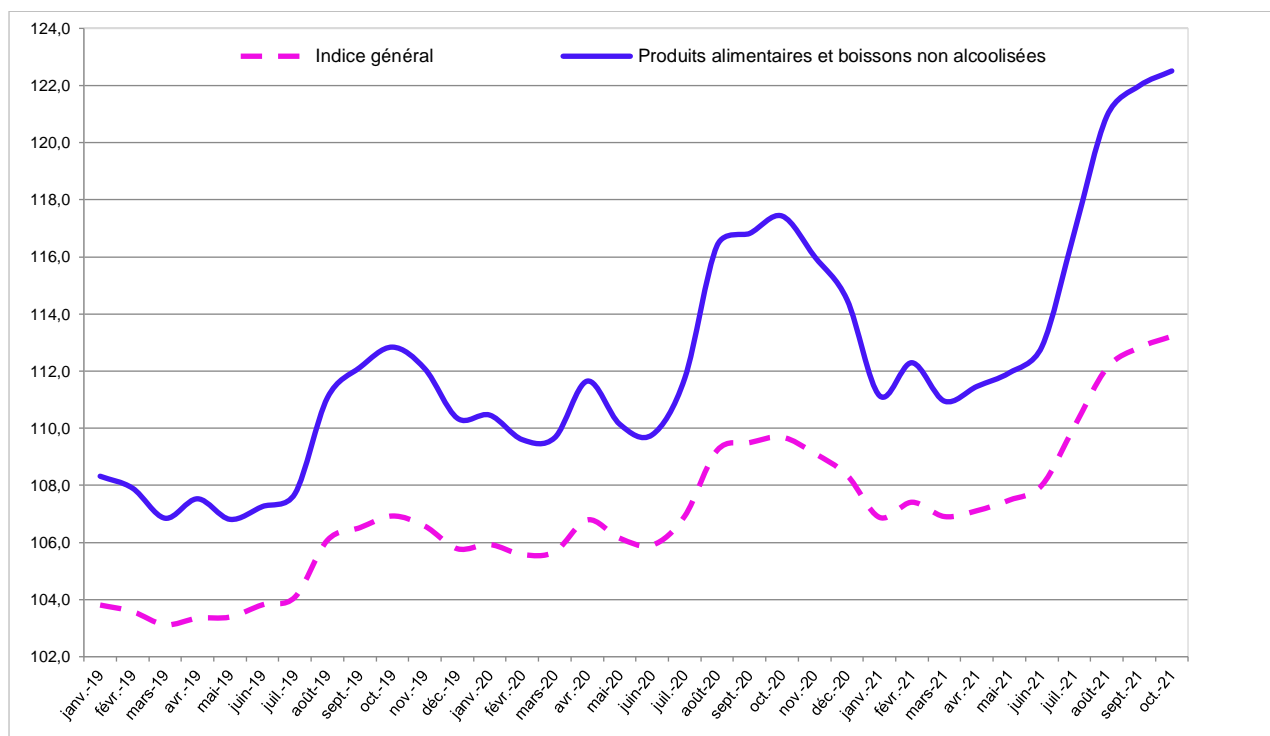
Tableau 1: L'Indice global et les 12 fonctions de consommation de l'IHPC (Base 100 en 2014)

Libellés	Poids	Indices du mois					Variation sur		
		oct.-20	juil.-21	août.-21	Sept.-21	Oct.-21	1 mois	3 mois	12 mois
Indice global	10000	109,6	110,1	112,1	112,8	113,2	0,3%	2,9%	3,2%
1 Produits alimentaires et boissons non alcoolisées	4964	117,4	116,9	120,9	122	122,5	0,4%	4,8%	4,3%
2 Boissons alcoolisées, tabac et stupéfiant	49	115,5	116,4	116,4	116,6	116,5	0,0%	0,1%	0,9%
3 Articles d'habillement et chaussures	730	101,7	103,5	103,4	103,5	103,5	0,0%	0,0%	1,8%
4 Logement, eau, électricité, gaz et autres combustibles	1204	99,5	100,5	100,6	101,5	102,0	0,5%	1,5%	2,6%
5 Meubles, articles de ménages et entretien courant du foyer	502	104,9	108,2	108,2	108,4	108,6	0,2%	0,4%	3,5%
6 Santé	353	107,3	108,1	108,6	108,3	108,7	0,4%	0,6%	1,3%
7 Transports	563	103,7	106	106,1	106,2	106,0	-0,2%	0,0%	2,2%
8 Communication	329	88,8	85,2	84,9	86,4	85,9	-0,7%	0,8%	-3,3%
9 Loisirs et cultures	353	101,4	101,4	101,5	101,4	101,9	0,5%	0,5%	0,5%
10 Enseignement	194	108,8	110,6	110,6	110,6	112,3	1,6%	1,6%	3,2%
11 Restaurants et hôtels	376	106,1	107,7	107,8	108,8	109,0	0,2%	1,3%	2,7%
12 Biens et services divers	383	102,8	105,2	105,2	105,2	105,5	0,3%	0,3%	2,6%

Source : ANSD/DSECN/DSC/BP

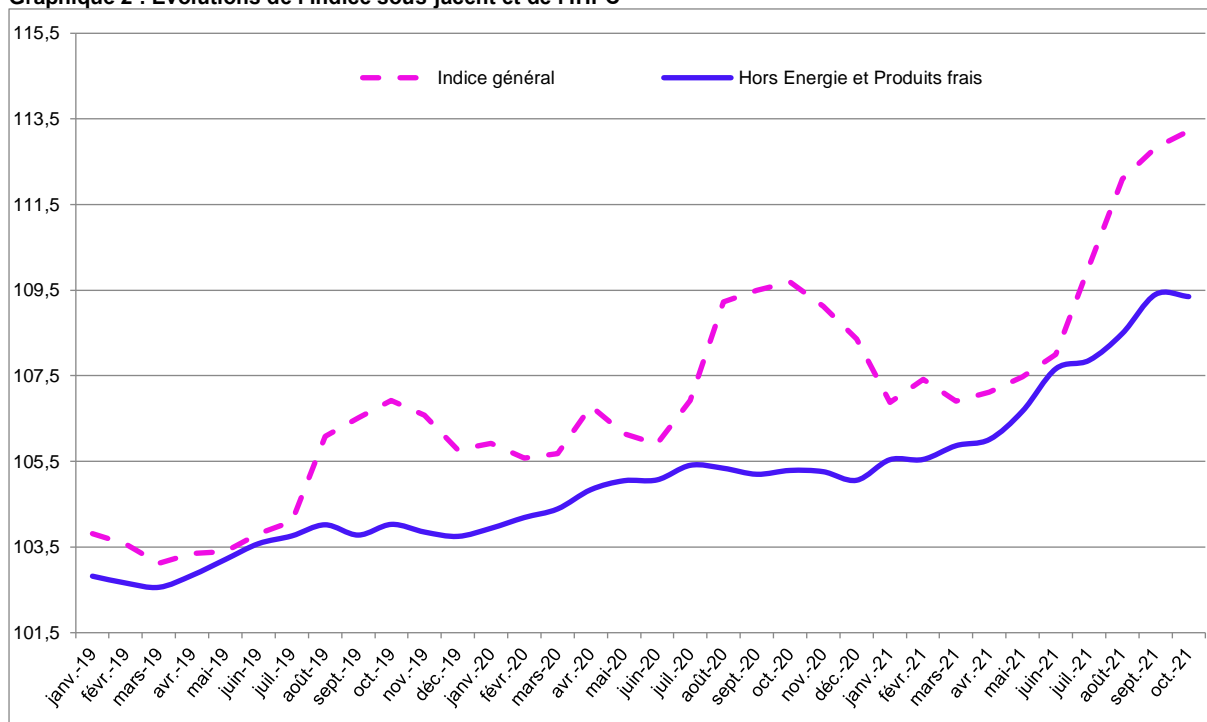
⁵ Classification permettant de suivre le niveau de l'inflation qui serait obtenu en dehors des phénomènes perturbateurs que sont les produits saisonniers et les produits énergétiques.

Graphique 1 : Evolutions de l'indice global et de la fonction « produits alimentaires et boissons non alcoolisées »



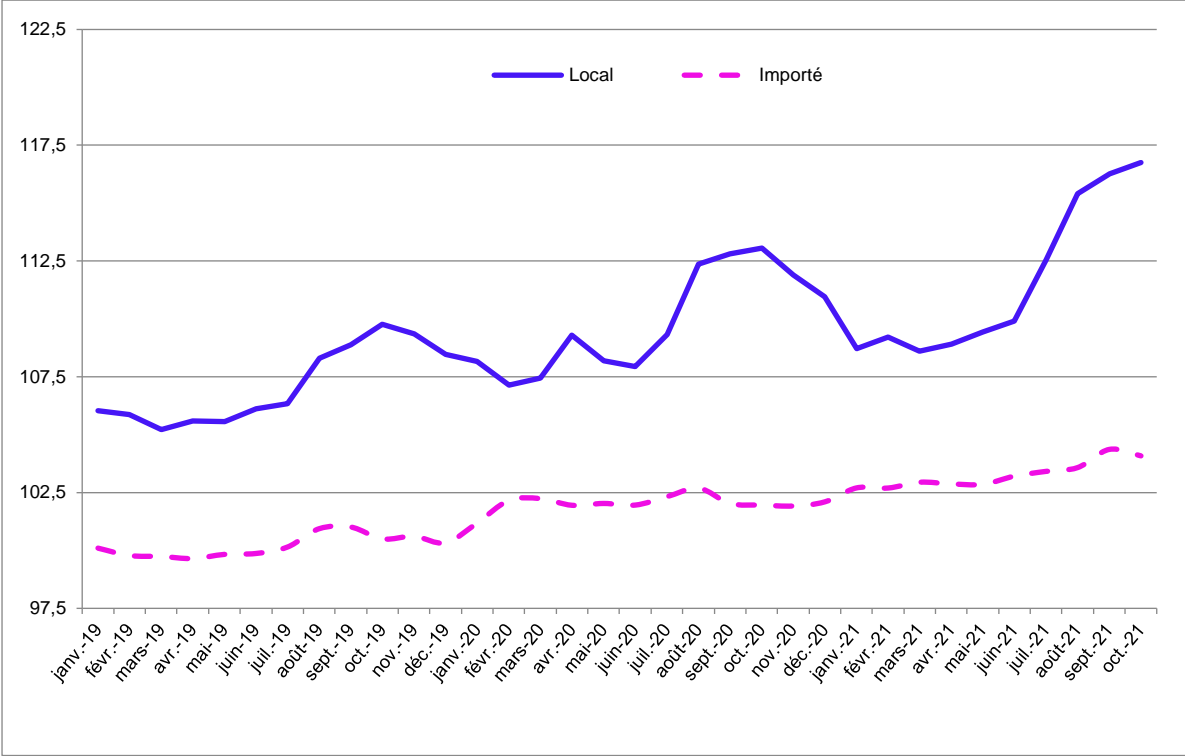
Source : ANSD/DSECN/DSC/BP

Graphique 2 : Evolutions de l'indice sous-jacent et de l'IHPC



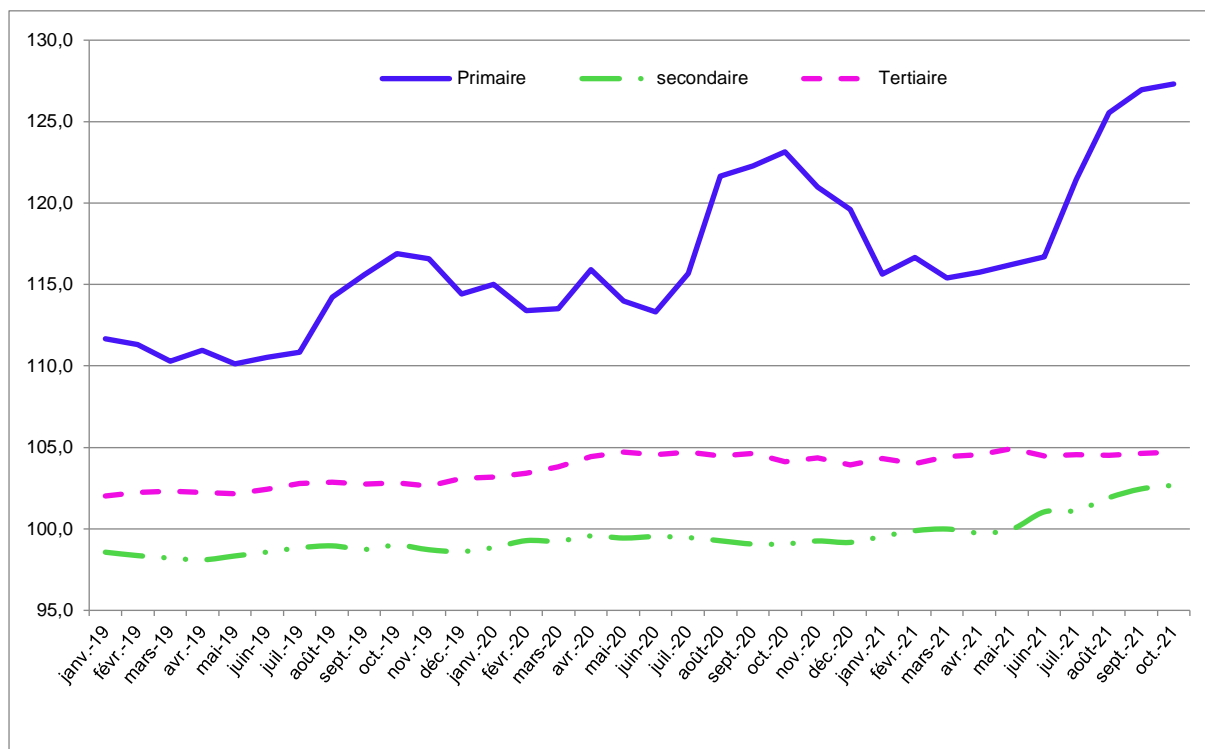
Source : ANSD/DSECN/DSC/BP

Graphique 3 : Evolutions mensuelles des indices selon leurs origines



Source : ANSD/DSECN/DSC/BP

Graphique 4 : Evolutions des indices selon le secteur de production



Source : ANSD/DSECN/DSC/BP

Tableau 2: Indices suivants les nomenclatures secondaires

Libellés	Pondération	Indice des prix du mois de					Variation sur		
		oct.-20	juil.-21	août.-21	sept.-21	oct.-21	1 mois	3 mois	12 mois
Indice global	10000	109,7	110,1	112,1	112,8	113,2	0,3%	2,9%	3,2%
Produits frais	2530	131,3	123,5	130,0	131,3	132,2	0,7%	7,0%	0,7%
Energie	612	92,1	92,5	92,5	93,9	94,8	1,0%	2,6%	2,9%
Hors énergie et produits frais (inflation sous-jacente)	6858	105,3	107,9	108,5	109,4	109,3	0,0%	1,4%	3,9%
Local	6991	113,1	112,5	115,4	116,3	116,8	0,4%	3,7%	3,3%
Importé	3009	102,0	103,4	103,6	104,4	104,1	-0,3%	0,6%	2,1%
Primaire	4076	123,2	121,5	125,5	127,0	127,3	0,3%	4,8%	3,4%
Secondaire	3638	99,1	101,1	101,9	102,5	102,7	0,2%	1,5%	3,6%
Tertiaire	2286	104,1	104,6	104,5	104,6	104,7	0,1%	0,1%	0,6%
Durable ⁶	243	111,2	117,0	117,9	118,1	118,3	0,2%	1,1%	6,4%
Semi-durable ⁷	1654	100,6	101,8	101,7	101,8	102,1	0,3%	0,3%	1,5%
Non durable ⁸	5817	115,0	114,6	118,0	119,1	119,5	0,4%	4,3%	3,9%
Services	2286	104,1	104,6	104,5	104,6	104,7	0,1%	0,1%	0,6%

⁶ Bien durable : qui a pour caractéristique de résister à l'usage

⁷ Bien semi-durable : qui a une durée de vie prévue relativement moyenne tels que les vêtements, les chaussures ou les articles de ménage en textiles.

⁸ Bien non durable : bien à usage unique (utilisable une seule fois)

Source : ANSD/DSECN/DSC/BP

Tableau 3 : Indices suivant les fonctions et groupes de la NCOA-IHPC

Libellé	Pondération	Indice des prix du mois de					Variation sur		
		oct.-20	juil.-21	août.-21	sept.-21	oct.-21	1 mois	3 mois	12 mois
Indice global	10000	109,7	110,1	112,1	112,8	113,2	0,3%	2,9%	3,2%
Produits alimentaires et boissons non alcoolisées	4964	117,4	116,9	120,9	122	122,5	0,4%	4,8%	4,3%
Produits alimentaires	4721	118,3	117,6	121,9	123	123,5	0,4%	5,0%	4,4%
Boissons non alcoolisées	243	101,9	103,5	103,5	103,2	104,1	0,9%	0,6%	2,2%
Tabac et stupéfiants	49	115,5	116,4	116,4	116,6	116,5	0,0%	0,1%	0,9%
Boissons alcoolisées	13	103,7	104,4	104,8	105,3	105,3	0,1%	0,9%	1,6%
Tabacs et stupéfiants	36	119,5	120,7	120,5	120,6	120,5	-0,1%	-0,1%	0,9%
Articles d'habillement et chaussures	730	101,7	103,5	103,4	103,5	103,5	0,0%	0,0%	1,8%
Articles d'habillement	602	102,2	104	103,9	103,9	103,7	-0,3%	-0,3%	1,4%
Chaussures	128	98,9	101,2	101,3	101,2	102,6	1,4%	1,4%	3,7%
Logement, eau, gaz, électricité et autres combustibles	1204	99,5	100,5	100,6	101,5	102	0,5%	1,5%	2,6%
Loyers effectifs	303	109,9	111	110,9	111	110,9	-0,1%	-0,1%	0,9%
Entretien et réparation des logements	171	108,5	114,4	115,1	115,5	115,3	-0,2%	0,8%	6,3%
Alimentation en eau et services divers lié au logement	221	104,3	104,2	104,2	104,3	104,3	0,0%	0,1%	0,0%
Electricité, gaz et autres combustibles	509	91,5	91,8	91,9	93,2	94,2	1,1%	2,6%	3,0%
Meubles, articles de ménage et entretien courant du foyer	502	104,9	108,2	108,2	108,4	108,6	0,2%	0,4%	3,5%
Meubles, articles d'ameublement, tapis et autres revêtement	129	108,5	114,9	115,1	115,5	115,6	0,1%	0,6%	6,6%
Articles de ménage en textiles	32	102,9	104,5	104,6	104,5	106	1,5%	1,5%	3,1%
Appareils ménagers	27	103,3	105,1	105,1	105,7	106,3	0,6%	1,2%	3,0%
Verrerie, vaisselle et ustensiles de ménage	21	101,4	102,7	102,7	103	104	1,0%	1,3%	2,6%
Outillage et autre matériel pour la maison et le jardin	10	98,5	101,2	101	101,5	101,1	-0,3%	0,0%	2,7%
Biens et services liés à l'entretien courant du foyer	283	103,5	105,7	105,4	105,5	105,6	0,0%	-0,2%	2,0%
Santé	353	107,3	108,1	108,6	108,3	108,7	0,4%	0,6%	1,3%
Produits, appareils et matériels médicaux	213	105,4	106,4	107,2	106,8	107,5	0,7%	1,0%	2,0%
Services ambulatoires	76	108,8	108,8	108,8	108,8	108,8	0,0%	0,0%	0,0%
Services hospitaliers	64	113,9	114,5	114,5	114,5	114,5	0,0%	0,0%	0,6%
Transports	563	103,7	106	106,1	106,2	106	-0,2%	0,0%	2,2%
Achat de véhicules	42	102,1	103,3	103,2	103,4	102,7	-0,6%	-0,5%	0,6%
Dépenses d'utilisation des véhicules	146	100,9	101,6	102	102,2	102,2	0,0%	0,6%	1,3%
Services de transport	375	105,3	108,1	108,1	108,1	107,8	-0,2%	-0,3%	2,4%
Communication	329	88,8	85,2	84,9	86,4	85,9	-0,7%	0,8%	-3,3%
Services postaux	4	112,5	113,2	113,2	113,2	113,3	0,1%	0,1%	0,7%
Matériel de téléphonie et de télécopie	32	83,2	84,2	84,2	85,9	85,5	-0,5%	1,6%	2,8%
Services de téléphonie et de télécopie	293	88,1	83,3	82,9	83,4	82,9	-0,6%	-0,4%	-5,8%
Loisirs et culture	353	101,4	101,4	101,5	101,4	101,9	0,5%	0,5%	0,5%
Matériel audiovisuel, photographique et de traitement de l'image et du son	147	90,2	90,5	90,6	90,5	90,6	0,1%	0,1%	0,5%
Autres articles et matériel de loisirs, de jardinage et animaux	40	103,4	100,8	100,4	100,1	100,3	0,2%	-0,5%	-3,0%
Services récréatifs et culturels	30	99,3	101,5	102,1	102,1	103,7	1,6%	2,1%	4,4%
Journaux, livres et articles de papeterie	59	97,7	98,2	98,3	98,3	99,4	1,1%	1,2%	1,7%
Forfaits touristiques	77	128,8	128,6	128,6	128,6	128,5	-0,1%	-0,1%	-0,2%
Enseignement	194	108,8	110,6	110,6	110,6	112,3	1,6%	1,6%	3,2%

Enseignement préélémentaire et primaire	73	110	111,5	111,5	111,5	114,5	2,6%	2,6%	4,1%
Enseignement secondaire	55	105	110	110	110	111	0,9%	0,9%	5,8%
Enseignement supérieur	2	112	116,6	116,6	116,6	117,1	0,5%	0,5%	4,6%
Enseignement post-secondaire non supérieur et Enseignement non défini par niveau	64	108,2	107,4	107,4	107,4	108,4	0,9%	0,9%	0,2%
Restaurants et Hôtels	376	106,1	107,7	107,8	108,8	109	0,2%	1,3%	2,7%
Services de restauration	369	106,2	107,7	107,8	108,9	109,1	0,2%	1,3%	2,7%
Services d'hébergement	7	104,5	104,6	104,6	104,6	105,3	0,6%	0,6%	0,7%
Biens et services divers	383	102,8	105,2	105,2	105,2	105,5	0,3%	0,3%	2,6%
Soins corporels	241	101,8	102,8	102,7	102,8	102,6	-0,2%	-0,2%	0,7%
Effets personnels n.c.a	73	111,7	117,5	118,1	117,6	118,8	1,0%	1,2%	6,4%
Protection sociale et assurance	19	96,5	96,7	96,7	96,7	96,7	0,0%	0,0%	0,2%
Services financiers	9	101,6	101,9	101,9	101,9	101,9	0,0%	0,0%	0,4%
Autres services n.c.a	41	99,5	103	102,8	103	104,2	1,2%	1,2%	4,8%

Source : ANSD/DSECN/DSC/BP

Agence Nationale de la Statistique et de la Démographie, Rocade Fann Bel-air Cerf-volant, Colobane. BP 116 Dakar RP - SENEGAL Tél. : (+221) 33 869 21 39 Fax : (+221) 33 824 36 15

Directeur général : Allé Nar DIOP

Directeur général Adjoint : Abdou DIOUF

Directeur des Statistiques économiques et de la Comptabilité nationale : Mamadou Ngalgou KANE

Chef de la Division des Statistiques Conjoncturelles P.I. : Amath DIAGO

Chef du Bureau des Prix : El Hadji Malick CISSE

Comité de rédaction : El Hadji Malick CISSE, Ibrahima THIAM, Ibrahima DIOUF, Ndèye Mareme DIOP, Modou Nd. Dame DIOP

Collaborateurs : Khoudia WADE, Serigne THIAM, Saliou MBENGUE, Muhamed NDIAYE, Alioune Tamboura

Distribution : Division de la Diffusion, de la Documentation et des Relation avec les Usagers : El Hadji Malick GUEYE, Alain François DIATTA