

INDICE HARMONISÉ DES PRIX À LA CONSOMMATION (IHPC) (Base 100 en 2014) – Septembre 2020

L'Agence Nationale de la Statistique et de la Démographie (ANSD) produit et publie tous les mois l'Indice Harmonisé des Prix à la Consommation (IHPC). Cet indice base 100 en 2014, mesure l'évolution des prix à la consommation au plan national. Les indices sont de type Laspeyres et la principale source identifiée pour les pondérations est la deuxième Enquête de Suivi de la Pauvreté au Sénégal (ESPS-II) de 2011. Le champ couvert par l'indice harmonisé des prix à la consommation est l'ensemble du pays découpé en zones écologiques/économiques, à savoir le Sud, le Nord, le Centre Nord, l'Ouest et le Centre Sud. Ces cinq zones sont représentées respectivement par Kolda, Saint Louis, Diourbel, Dakar et Kaolack. La collecte des prix se fait dans les capitales de ces régions. L'IHPC est publié selon la classification des fonctions de consommation des ménages à 12 fonctions (COICOP¹). Et la méthodologie de calcul est commune aux huit pays de l'UEMOA.

L'Indice Harmonisé des Prix à la Consommation du mois de septembre 2020 a augmenté de 0,2% comparé à celui du mois précédent. Cette évolution résulte principalement d'une hausse des prix des services de « communication », des « produits alimentaires et boissons non alcoolisées », ainsi que des « biens et services divers ». En variation annuelle², les prix à la consommation ont progressé de 2,8%. Le taux d'inflation annuel moyen s'est établi à +2,2%.

Les prix des services de « **communication** » ont rebondi de 1,8% en rythme mensuel, par suite d'une hausse des prix des services de communication téléphonique (+2,9%) et du matériel de téléphonie et de télécopie (+0,9%). En variation annuelle, les prix sont majorés de 2,2%.

Les prix des « **produits alimentaires et boissons non alcoolisées** » ont progressé de 0,4% en rythme mensuel. Cette situation résulte principalement d'un accroissement des prix des légumes frais en feuilles (+15,2%), des agrumes (+4,8%), des légumes secs et oléagineux (+2,1%), ainsi que de la viande de mouton et chèvre (+1,8%). La rareté de ces produits en période hivernale est la cause de la cherté. Cependant, la réduction des prix des autres fruits frais (-14,4%), des tubercules et plantains (-12,2%), des autres produits frais de mer ou de fleuve (-8,5%), des farines, semoules et gruaux (-5,2%), a amoindri la tendance haussière des prix des produits alimentaires. En variation annuelle, ils ont également augmenté 4,2%.

Les prix des « **biens et services divers** » se sont accélérés de 0,6% au mois de septembre 2020, sous l'effet essentiellement d'une hausse des prix des appareils et articles pour soins corporels (+1,9%). Comparés à la période correspondante en 2019, ils ont aussi progressé de 1,4%.

Les « **meubles, articles de ménage et entretien courant du foyer** » se sont renchérissés de 0,3% en rythme mensuel, en raison d'un accroissement des prix des services domestiques (+0,9%) et du mobilier pour salle de séjour, salle à manger, bureau (domicile) (+0,5%). En variation annuelle, ils se

¹ Nomenclature de classification (Classification of Individual consumption by Purpose), qui est structurée de façon emboîtée en fonctions, groupes, sous-groupes et postes.

² Variation entre les mêmes mois de deux années consécutives

sont également accrus de 1,3%.

La hausse modérée des prix des services de « **loisirs et culture** » (+0,1%) est consécutive essentiellement à l'évolution des prix des services récréatifs et culturels (+0,3%), ainsi que du matériel audiovisuel, photographique et de traitement de l'image et du son (+0,2%). En variation annuelle, ils ont augmenté de 0,2%.

Les prix des services de « **restaurants et hôtels** » ont augmenté de 0,1%, suite à une progression des prix des services de restaurants, cafés et établissements similaires (+0,1%). En variation annuelle, ils se sont aussi accrus de 2,2%.

Les prix des services de « **l'enseignement** » sont demeurés stables au cours de la période sous revue. Comparés à la période correspondante en 2019, ils ont évolué de +1,0%.

Le repli des prix des services de « **transports** » (-0,1%) est induit par le retrait des prix des services du transport aérien de passagers (-2,7%). En variation annuelle, les prix se sont toutefois accrus de 4,2%.

Les prix des « **boissons alcoolisées, tabacs et stupéfiants** » ont diminué de 0,1% au mois de septembre 2020, en rapport particulièrement avec la baisse des prix de l'alcool de bouche (-0,5%) et de la bière (-0,7%). En variation annuelle, ils ont augmenté de 0,5%.

Les prix des services de « **logement, eau, électricité, gaz et autres combustibles** » ont reculé de 0,1%, en liaison avec une diminution des prix de l'alimentation en eau et services divers liés au logement (-0,5%), ainsi que des services d'entretien et de réparations courantes (-0,4%). En variation annuelle, ils ont progressé de 1,0%.

Les prix des services de « **santé** » se sont repliés de 0,2% en rythme mensuel, sous l'effet d'une baisse des prix des médicaments traditionnels (-2,3%). Cette tendance est amoindrie par la hausse des prix des médicaments modernes (+0,1%). Par rapport au mois de septembre 2019, ils ont toutefois progressé de 1,5%.

Les prix des « **articles d'habillement et chaussures** » ont fléchi de 0,2% au cours de la période sous revue, sous l'effet d'une diminution des prix des tissus d'habillement (-0,4%) et des chaussures diverses (-0,5%). Comparés à la période correspondante en 2019, ils ont été minorés de 0,8%.

L'inflation sous-jacente³ a reculé de 0,1% en rythme mensuel et a progressé de 1,4% en variation annuelle. Les prix des produits locaux ont haussé de 0,4%, tandis que ceux des produits importés se sont repliés de 0,6% au mois de septembre 2020 comparativement au mois précédent. En variation annuelle, ils se sont accrus respectivement de 3,6% et 1,0%.

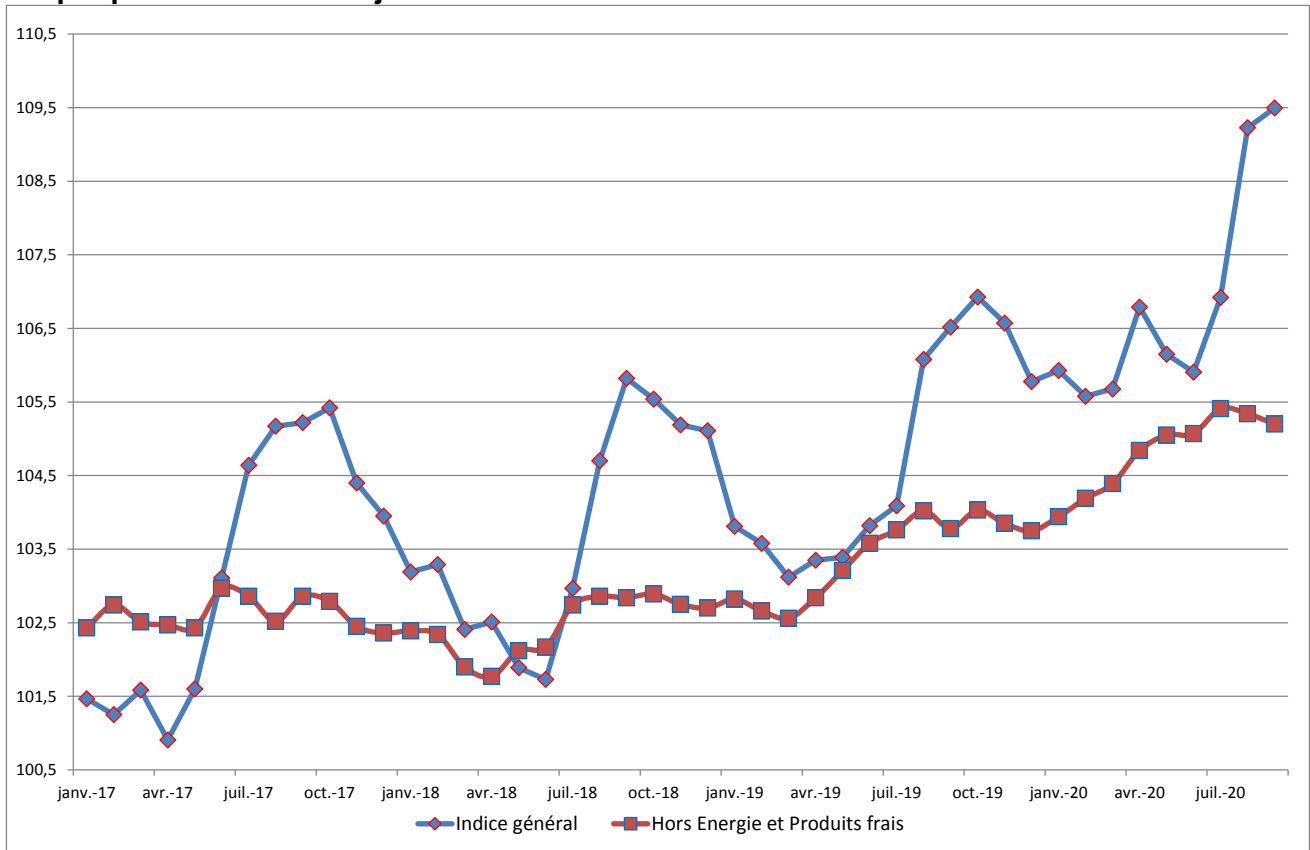
³ Classification permettant de suivre le niveau de l'inflation qui serait obtenu en dehors des phénomènes perturbateurs que sont les produits saisonniers et les produits énergétiques.

Tableau 1: Indice harmonisé des prix à la consommation base 100 en 2014

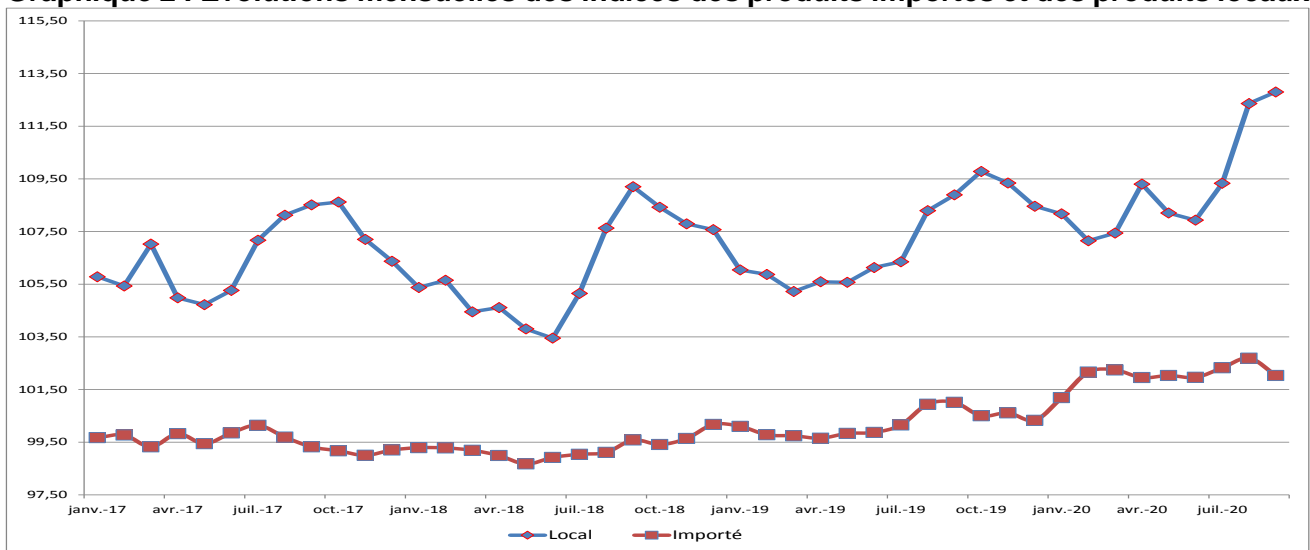
| Fonction dont postes | Pondération | Indices des prix pour le mois de | | | | | Variation sur | | |
|---|--------------|----------------------------------|--------------|--------------|--------------|--------------|---------------|-------------|-------------|
| | | Sept.-19 | Juin-20 | Juil.-20 | Août-20 | Sept.-20 | 1 mois | 3 mois | 12 mois |
| INDICE GLOBAL | 10000 | 106,5 | 105,9 | 106,9 | 109,2 | 109,5 | 0,2% | 3,4% | 2,8% |
| 1. Produits alimentaires et boissons non-alcoolisées | 4964 | 112,1 | 109,8 | 111,7 | 116,4 | 116,8 | 0,4% | 6,4% | 4,2% |
| 2. Boissons alcoolisées, tabacs et stupéfiants | 49 | 114,9 | 115,4 | 115,3 | 115,7 | 115,6 | -0,1% | 0,1% | 0,5% |
| 3. Articles d'habillement et chaussures | 730 | 102,7 | 101,8 | 102,0 | 102,1 | 101,9 | -0,2% | 0,1% | -0,8% |
| 4. Logement, eau, gaz, électricité et combustibles | 1204 | 98,4 | 99,3 | 99,4 | 99,5 | 99,4 | -0,1% | 0,1% | 1,0% |
| 5. Meubles, articles de ménage et entretien courant du foyer | 502 | 103,6 | 104,6 | 104,6 | 104,7 | 105,0 | 0,3% | 0,4% | 1,3% |
| 6. Santé | 353 | 106,0 | 106,9 | 107,2 | 107,7 | 107,5 | -0,2% | 0,6% | 1,5% |
| 7. Transports | 563 | 99,8 | 105,8 | 103,9 | 104,1 | 104,0 | -0,1% | -1,7% | 4,2% |
| 8. Communication | 329 | 89,5 | 89,3 | 91,6 | 89,8 | 91,5 | 1,8% | 2,4% | 2,2% |
| 9. Loisirs et culture | 353 | 101,2 | 101,5 | 101,6 | 101,3 | 101,5 | 0,1% | -0,1% | 0,2% |
| 10. Enseignement | 194 | 107,7 | 108,8 | 108,8 | 108,8 | 108,8 | 0,0% | 0,0% | 1,0% |
| 11. Restaurants et hôtels | 376 | 103,7 | 105,2 | 105,7 | 105,9 | 106,0 | 0,1% | 0,7% | 2,2% |
| 12. Biens et services divers | 383 | 101,3 | 101,9 | 102,0 | 102,1 | 102,7 | 0,6% | 0,7% | 1,4% |

Source : ANSD

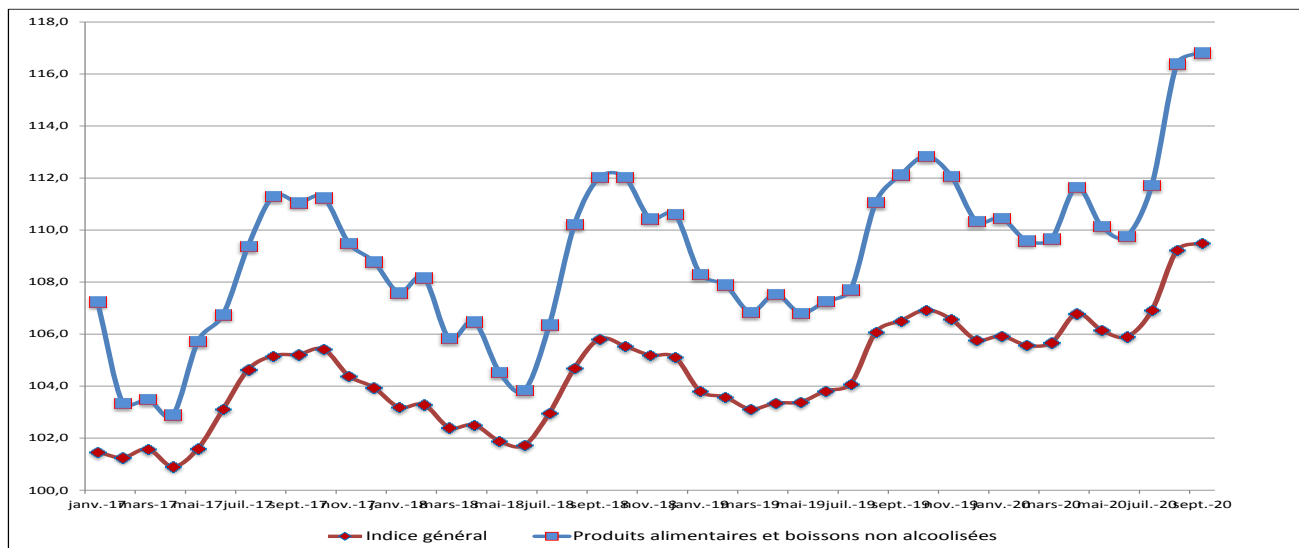
Graphique 1 : Indice sous-jacent et IHPC



Graphique 2 : Evolutions mensuelles des indices des produits importés et des produits locaux



Graphique 3 : Evolution de l'indice global et de la fonction « produits alimentaires et boissons non alcoolisées »



Graphique 4 : Evolution des indices selon le secteur de production

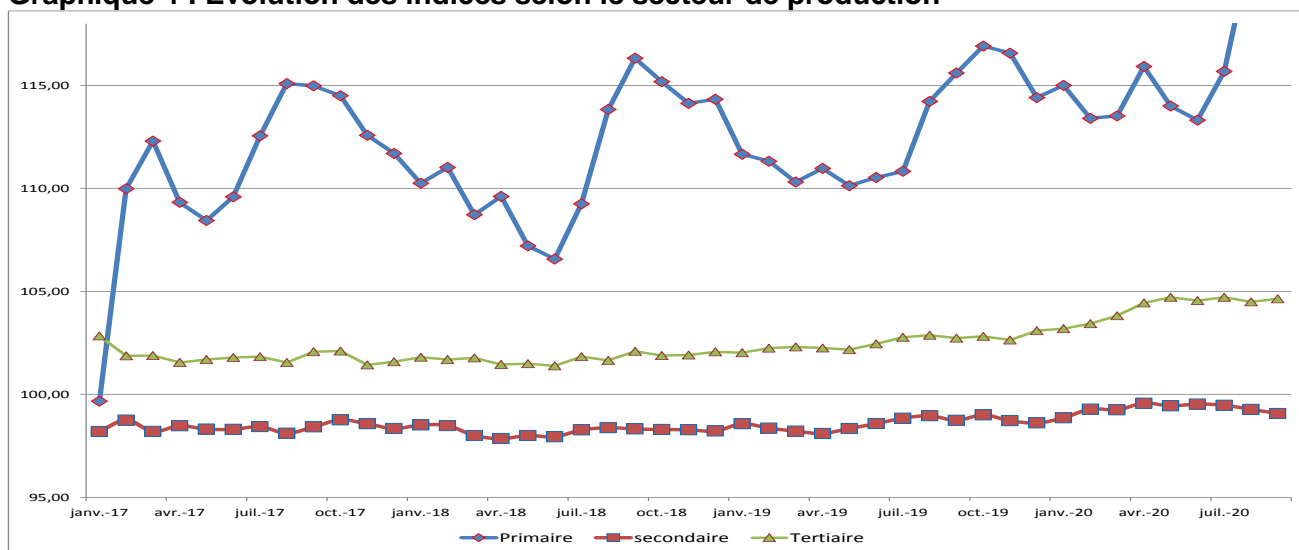


Tableau 2 : IHPC suivant les nomenclatures secondaires

| Libellés | Pondération | Indices des prix pour le mois de | | | | | Variation sur | | |
|---------------------------------|--------------|----------------------------------|--------------|--------------|--------------|--------------|---------------|-------------|-------------|
| | | Sept.-19 | Juin-20 | Juil.-20 | Août-20 | Sept.-20 | 1 mois | 3 mois | 12 mois |
| INDICE GLOBAL | 10000 | 106,5 | 105,9 | 106,9 | 109,2 | 109,5 | 0,2% | 3,4% | 2,8% |
| Indice des "Produits frais"(PF) | 2530 | 117,8 | 114,2 | 117,7 | 128,0 | 129,8 | 1,4% | 13,7% | 10,2% |
| Indice de l'Energie (E) | 612 | 90,6 | 91,7 | 91,9 | 92,0 | 92,0 | 0,0% | 0,3% | 1,6% |
| Indice Hors PF&E | 6858 | 103,8 | 105,1 | 105,4 | 105,3 | 105,2 | -0,1% | 0,1% | 1,4% |
| Indice des Produits locaux | 6991 | 108,9 | 107,9 | 109,3 | 112,4 | 112,8 | 0,4% | 4,5% | 3,6% |
| Indice des produits importés | 3009 | 101,0 | 102,0 | 102,3 | 102,7 | 102,0 | -0,6% | 0,1% | 1,0% |
| Indice primaire | 4076 | 115,6 | 113,3 | 115,7 | 121,7 | 122,3 | 0,5% | 7,9% | 5,8% |
| Indice secondaire | 3638 | 98,7 | 99,5 | 99,5 | 99,3 | 99,1 | -0,2% | -0,5% | 0,3% |
| Indice tertiaire | 2286 | 102,7 | 104,6 | 104,7 | 104,5 | 104,6 | 0,1% | 0,1% | 1,9% |
| Indice des biens durables | 243 | 108,2 | 109,1 | 109,4 | 110,5 | 110,9 | 0,4% | 1,7% | 2,5% |
| Indice des biens semi-durables | 1654 | 100,4 | 100,4 | 100,5 | 100,5 | 100,7 | 0,2% | 0,3% | 0,3% |
| Indice des biens non durables | 5817 | 109,7 | 108,5 | 110,1 | 114,1 | 114,4 | 0,2% | 5,4% | 4,3% |
| Indice des services | 2286 | 102,7 | 104,6 | 104,7 | 104,5 | 104,6 | 0,1% | 0,1% | 1,9% |

Tableau 3 : Indices suivant les fonctions et groupes de la NCOA-IHPC

| Libellé | Pondération | Sept.-19 | Juin-20 | Juil.-20 | Août-20 | Sept.-20 | Variation IHPC08 depuis | | |
|---|-------------|--------------|--------------|--------------|--------------|--------------|-------------------------|-------------|--------------|
| | | | | | | | 1 mois | 3 mois | 12 mois |
| 1. Produits alimentaires et boissons non alcoolisées | 4964 | 112,1 | 109,8 | 111,7 | 116,4 | 116,8 | 0,4% | 6,4% | 4,2% |
| Produits alimentaires | 4721 | 112,7 | 110,1 | 112,2 | 117,1 | 117,6 | 0,4% | 6,8% | 4,3% |
| Boissons non alcoolisées | 243 | 102,1 | 104,2 | 102,9 | 104,2 | 103,4 | -0,8% | -0,7% | 1,3% |
| 2. boissons alcoolisées, tabac et stupéfiants | 49 | 114,9 | 115,4 | 115,3 | 115,7 | 115,6 | -0,1% | 0,1% | 0,5% |
| Boissons alcoolisées | 13 | 103,7 | 104,2 | 103,9 | 104,4 | 103,9 | -0,5% | -0,3% | 0,2% |
| Tabacs et stupéfiants | 36 | 118,8 | 119,3 | 119,4 | 119,6 | 119,5 | 0,0% | 0,2% | 0,6% |
| 3. Articles d'habillement et chaussures | 730 | 102,7 | 101,8 | 102,0 | 102,1 | 101,9 | -0,2% | 0,1% | -0,8% |
| Articles d'habillement | 602 | 103,1 | 102,2 | 102,5 | 102,5 | 102,4 | -0,1% | 0,2% | -0,7% |
| Chaussures | 128 | 100,9 | 99,9 | 100,2 | 99,8 | 99,2 | -0,5% | -0,7% | -1,7% |
| 4. Logement, eau, gaz, électricité et autres combustibles | 1204 | 98,4 | 99,3 | 99,4 | 99,5 | 99,4 | -0,1% | 0,1% | 1,0% |
| Loyers effectifs | 303 | 104,2 | 104,6 | 104,6 | 104,6 | 109,9 | 5,1% | 5,1% | 5,5% |
| Entretien et réparation des logements | 171 | 107,3 | 107,7 | 108,1 | 108,3 | 108,1 | -0,2% | 0,4% | 0,8% |
| Alimentation en eau et services divers lié au logement | 221 | 103,5 | 104,8 | 104,9 | 104,9 | 104,3 | -0,5% | -0,5% | 0,9% |
| Electricité, gaz et autres combustibles | 509 | 89,7 | 91,2 | 91,2 | 91,4 | 91,4 | 0,0% | 0,3% | 1,9% |
| 5. Meubles, articles de ménage et entretien courant du foyer | 502 | 103,6 | 104,6 | 104,6 | 104,7 | 105,0 | 0,3% | 0,4% | 1,3% |
| Meubles, articles d'ameublement, tapis et autres revêtement | 129 | 107,1 | 108,0 | 108,0 | 108,1 | 108,6 | 0,5% | 0,6% | 1,4% |
| Articles de ménage en textiles | 32 | 102,3 | 102,8 | 103,4 | 103,7 | 103,3 | -0,3% | 0,5% | 1,0% |
| Appareils ménagers | 27 | 102,8 | 103,7 | 104,1 | 103,8 | 103,2 | -0,5% | -0,5% | 0,4% |
| Verrerie, vaisselle et ustensiles de ménage | 21 | 100,8 | 101,3 | 101,6 | 101,7 | 101,5 | -0,2% | 0,3% | 0,7% |
| Outils et autre matériel pour la maison et le jardin | 10 | 98,7 | 98,6 | 98,4 | 98,4 | 98,5 | 0,1% | -0,1% | -0,3% |
| Biens et services liés à l'entretien courant du foyer | 283 | 102,3 | 103,2 | 103,2 | 103,2 | 103,5 | 0,3% | 0,3% | 1,2% |
| 6. Santé | 353 | 106,0 | 106,9 | 107,2 | 107,7 | 107,5 | -0,2% | 0,6% | 1,5% |
| Produits, appareils et matériels médicaux | 213 | 103,8 | 105,1 | 105,2 | 106,1 | 105,8 | -0,3% | 0,6% | 2,0% |
| Services ambulatoires | 76 | 108,1 | 109,4 | 108,8 | 108,8 | 108,8 | 0,0% | -0,5% | 0,6% |
| Services hospitaliers | 64 | 112,7 | 112,0 | 113,5 | 113,5 | 113,5 | 0,0% | 1,3% | 0,7% |

Tableau 3 : Indices suivant les fonctions et groupes de la NCOA-IHPC (suite)

| Libellé | Pondération | Sept.-19 | Juin-20 | Juil.-20 | Août-20 | Sept.-20 | Variation IHPC08 depuis | | |
|--|-------------|--------------|--------------|--------------|--------------|--------------|-------------------------|--------------|-------------|
| | | | | | | | 1 mois | 3 mois | 12 mois |
| 7. Transports | 563 | 99,8 | 105,8 | 103,9 | 104,1 | 104,0 | -0,1% | -1,7% | 4,2% |
| Achat de véhicules | 42 | 102,9 | 101,9 | 101,7 | 101,5 | 101,9 | 0,4% | -0,1% | -1,0% |
| Dépenses d'utilisation des véhicules | 146 | 99,1 | 99,3 | 100,5 | 100,5 | 100,8 | 0,3% | 1,5% | 1,7% |
| Services de transport | 375 | 100,0 | 109,4 | 105,8 | 106,0 | 105,8 | -0,2% | -3,3% | 5,7% |
| 8. Communication | 329 | 89,5 | 89,3 | 91,6 | 89,8 | 91,5 | 1,8% | 2,4% | 2,2% |
| Services postaux | 4 | 112,2 | 112,2 | 112,2 | 112,2 | 112,2 | 0,0% | 0,0% | 0,0% |
| Matériel de téléphonie et de télécopie | 32 | 82,9 | 82,8 | 83,0 | 82,8 | 83,5 | 0,9% | 0,9% | 0,7% |
| Services de téléphonie et de télécopie | 293 | 88,8 | 88,7 | 91,1 | 89,2 | 91,0 | 2,0% | 2,6% | 2,4% |
| 9. Loisirs et culture | 353 | 101,2 | 101,5 | 101,6 | 101,3 | 101,5 | 0,1% | -0,1% | 0,2% |
| Matériel audiovisuel, photographique et de traitement de l'image et du son | 147 | 90,2 | 90,3 | 90,3 | 90,2 | 90,3 | 0,2% | 0,1% | 0,1% |
| Autres articles et matériel de loisirs, de jardinage et animaux de compagnie | 40 | 102,4 | 104,0 | 103,8 | 103,2 | 103,5 | 0,3% | -0,5% | 1,1% |
| Services récréatifs et culturels | 30 | 98,9 | 99,1 | 99,0 | 99,0 | 99,3 | 0,3% | 0,2% | 0,4% |
| Journaux, livres et articles de papeterie | 59 | 97,8 | 98,1 | 98,3 | 97,8 | 97,7 | 0,0% | -0,4% | 0,0% |
| Forfaits touristiques | 77 | 128,8 | 128,8 | 128,8 | 128,8 | 128,8 | 0,0% | 0,0% | 0,0% |
| 10. Enseignement | 194 | 107,7 | 108,8 | 108,8 | 108,8 | 108,8 | 0,0% | 0,0% | 1,0% |
| Enseignement pré-élémentaire et primaire | 73 | 109,7 | 110,0 | 110,0 | 110,0 | 110,0 | 0,0% | 0,0% | 0,3% |

| | | | | | | | | | |
|--|------------|--------------|--------------|--------------|--------------|--------------|-------------|-------------|-------------|
| Enseignement secondaire | 55 | 103,7 | 105,0 | 105,0 | 105,0 | 105,0 | 0,0% | 0,0% | 1,2% |
| Enseignement supérieur | 2 | 108,7 | 112,0 | 112,0 | 112,0 | 112,0 | 0,0% | 0,0% | 3,0% |
| Enseignement post-secondaire non supérieur et Enseignement non défini par niveau | 64 | 107,1 | 108,2 | 108,2 | 108,2 | 108,2 | 0,0% | 0,0% | 1,0% |
| 11. Restaurants et Hôtels | 376 | 103,7 | 105,2 | 105,7 | 105,9 | 106,0 | 0,1% | 0,7% | 2,2% |
| Services de restauration | 369 | 103,7 | 105,3 | 105,8 | 105,9 | 106,0 | 0,1% | 0,7% | 2,3% |
| Services d'hébergement | 7 | 104,7 | 104,7 | 104,7 | 104,7 | 104,5 | -0,2% | -0,2% | -0,2% |
| 12. Biens et services divers | 383 | 101,3 | 101,9 | 102,0 | 102,1 | 102,7 | 0,6% | 0,7% | 1,4% |
| Soins corporels | 241 | 101,1 | 101,3 | 101,1 | 100,9 | 101,8 | 0,9% | 0,5% | 0,7% |
| Effets personnels n.c.a | 73 | 105,5 | 108,7 | 109,1 | 111,1 | 111,1 | 0,1% | 2,2% | 5,3% |
| Protection sociale et assurance | 19 | 96,3 | 96,5 | 96,5 | 96,5 | 96,5 | 0,0% | 0,0% | 0,1% |
| Services financiers | 9 | 101,9 | 101,9 | 101,8 | 101,8 | 101,6 | -0,3% | -0,3% | -0,3% |
| Autres services n.c.a | 41 | 99,4 | 99,0 | 99,2 | 99,4 | 99,1 | -0,2% | 0,1% | -0,3% |

Agence Nationale de la Statistique et de la Démographie, Rocade Fann Bel-air Cerf-volant, Colobane. BP 116 Dakar
 RP - SENEGAL Tél. : (+221) 33 869 21 39 Fax : (+221) 33 824 36 15

Directeur Général : Babacar NDIR

Directeur Général Adjoint : Allé Nar DIOP

Directeur des Statistiques Economiques et de la Comptabilité Nationale : Mbaye FAYE

Chef de la Division des Statistiques Conjoncturelles : Maxime Bruno NAGNONHOU

Rédacteur en Chef : Baba NDIAYE

Collaborateurs: El Hadji Malick CISSE, Mor LO, Khoudia WADE, Samba DIOP, Adjibou Oppa BARRY, Mamadou Diang BA, Thierno Ibrahima BARRY

Distribution : Division de la Diffusion, de la Documentation et des Relation avec les Usagers : El Hadji Malick GUEYE