



INDICE HARMONISÉ DES PRIX À LA CONSOMMATION (IHPC) (Base 100 en 2014) – Août 2022

L'Agence nationale de la Statistique et de la Démographie (ANSD) produit et publie tous les mois l'Indice harmonisé des Prix à la Consommation (IHPC). Cet indice, base 100 en 2014, mesure l'évolution des prix à la consommation au plan national. Les indices sont de type Laspeyres et la principale source identifiée pour les pondérations est la deuxième Enquête de Suivi de la Pauvreté au Sénégal (ESPS-II) de 2011. Le champ couvert par l'indice harmonisé des prix à la consommation est l'ensemble du pays découpé en zones écologiques/économiques, à savoir le Sud, le Nord, le Centre Nord, l'Ouest et le Centre Sud.

Ces cinq zones sont représentées respectivement par Kolda, Saint Louis, Diourbel, Dakar et Kaolack. La collecte des prix se fait dans les capitales régionales et dans une zone rurale de ces régions. L'IHPC est publié selon la classification des fonctions de consommation des ménages à 12 fonctions (COICOP¹). La méthodologie de calcul est commune aux huit pays de l'UEMOA. La note est publiée au plus tard 25 jours après le mois sous revue.

L'Indice Harmonisé des Prix à la Consommation (IHPC) du mois d'août s'est relevé de 2,2% comparé, à celui du mois précédent. **Cette variation résulte principalement de la hausse des prix à la consommation des « produits alimentaires et boissons non alcoolisées » (+3,4%), des services de « communication » (+4,0%), de « restaurants et hôtels » (+2,2%), de « loisirs et culture » (+0,8%) et de « transports » (+0,7%).** Par rapport au mois d'août 2021, les prix à la consommation se sont accrus de 11,3%.

Les prix des « **produits alimentaires et boissons non alcoolisées** » se sont appréciés de 3,4% au mois d'août 2022. Cette évolution provient essentiellement du renchérissement des produits frais, notamment des légumes frais en feuilles (+21,3%), des légumes frais en fruits ou en racines (+18,6%), des tubercules et plantains (+6,8%) ainsi que des poissons frais (+3,8%). Le recul de l'offre en période hivernale en serait une des causes. Egalement, le relèvement des prix des légumes secs et oléagineux (+6,1%), de la volaille (+6,0%), des huiles (+3,0%) et des céréales non transformées (+2,6%) a également contribué à cette tendance haussière. En rythme annuel, les prix de la fonction ont progressé de 17,1%.

Les prix des services de « **communication** » se sont relevés de 4,0% au mois d'août 2022 comparés au mois précédent, en raison essentiellement de la hausse de ceux des services de communication téléphonique (+3,9%). Par rapport à la même période de 2021, ils se sont accrus de 3,1%.

Les prix des services de « **restaurants et hôtels** » ont affiché une hausse de 2,2%, sous l'effet de celle des prix des services de restaurants, cafés et établissements similaires (+2,3%) et de

¹ Nomenclature de classification (Classification of Individual consumption by Purpose), qui est structurée de façon emboîtée en fonctions, groupes, sous-groupes et postes.

ceux des cantines (+1,5%). Comparativement au mois d'août 2021, ils se sont appréciés de 8,0%.

Les prix des services de « **loisirs et cultures** » ont évolué à la hausse de 0,8% au cours de la période sous revue. La majoration des prix des articles de papeterie et imprimés (+3,9%), des appareils de réception et d'enregistrement (+1,9%) ainsi que des équipements photographiques (+1,7%), a favorisé cette variation. Comparés à la même période de 2021, ils ont augmenté de 14,5%.

L'accroissement des prix des services de transport aérien de passagers (+10,8%), en période de haute saison, explique essentiellement celui des prix des services de « **transports** » (+0,7%). En variation annuelle, les prix ont augmenté de 2,7%.

Les « **articles d'habillement et chaussures** » se sont renchérissés de 0,5% en rythme mensuel. Cette évolution est due principalement à la hausse des prix des vêtements (+0,8%), des chaussures diverses (+0,4%) ainsi que des services de réparation et de location d'articles chaussants (+3,1%). En rythme annuel, les prix de la fonction se sont accrus de 4,0%.

Les prix des « **boissons alcoolisées, tabacs et stupéfiants** » ont augmenté de 0,5% en rythme mensuel, en liaison avec l'accroissement de ceux des tabacs et stupéfiants (+0,9%). Par rapport au mois d'août 2021, ils ont crû de 4,9%.

Les prix des « **biens et services divers** » ont augmenté de 0,4%, au cours de la période sous revue, suite à la hausse de ceux des services de salons de coiffure et instituts de soins et de beauté (+1,7%), des appareils et articles pour soins corporels (1,1%) et des autres effets personnels (+0,9%). En rythme annuel, ils se sont accrus de 3,3%.

Les prix des « **meubles, articles de ménages et entretien courant du foyer** » ont progressé de 0,2%, en raison du renchérissement des petits appareils électroménagers (+1,1%), des services domestiques (+2,4%), des articles de ménage non durables (+0,5%) ainsi que du mobilier pour salle de séjour (+0,4%). En glissement annuel, ils se sont bonifiés de 4,6%.

Les prix des services de « **l'enseignement** » sont demeurés stables en variation mensuelle. Cependant, en rythme annuel, ils se sont renchérissés de 1,6%.

Les prix des services de « **logement, eau, électricité, gaz et autres combustibles** » n'ont pas connu de variations sensibles au mois d'août 2022. En rythme annuel, ils ont connu une hausse de 3,9%.

La baisse des prix des services de « **santé** » (-0,3%), en rythme mensuel, est liée principalement à celle des prix des médicaments traditionnels (-4,1%). Toutefois, en variation annuelle, ils ont augmenté de 3,0%.

L'inflation sous-jacente² a augmenté de 1,1% en rythme mensuel et de 7,7% par rapport au mois d'août 2021.

Selon l'origine, l'accroissement des prix des produits locaux (+2,2%) et ceux des produits importés (+1,6%) ont concomitamment soutenu la hausse des prix à la consommation en août 2022, comparativement au mois précédent. En variation annuelle, ils se sont accrus, respectivement, de 12,8% et 7,3%.

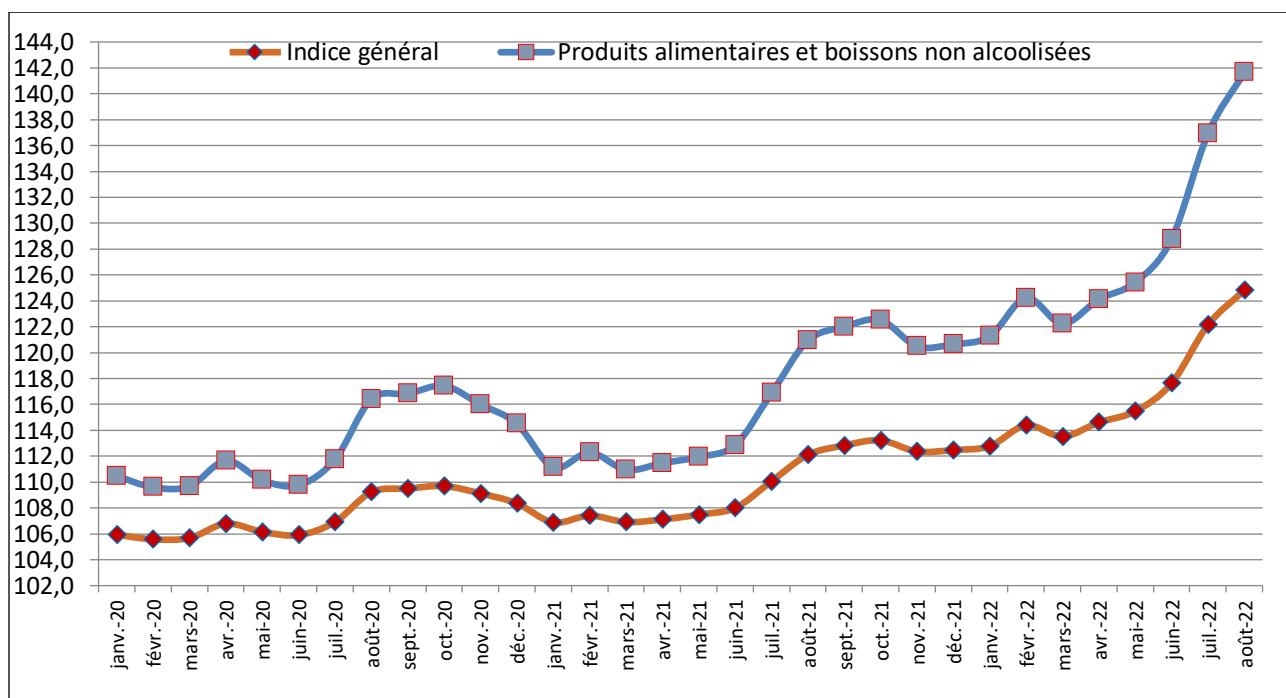
² Classification permettant de suivre le niveau de l'inflation qui serait obtenu en dehors des phénomènes perturbateurs que sont les produits saisonniers et les produits énergétiques : Indice hors énergie et produits frais.

Tableau 1: L'Indice global et les 12 fonctions de consommation de l'IHPC (Base 100 en 2014)

Libellés	Poids	Indices du mois					Variation sur		
		août-21	mai-22	juin-22	juil-22	août-22	1 mois	3 mois	12 mois
Indice global	10000	112,1	115,5	117,6	122,1	124,8	2,2%	8,1%	11,3%
1 Produits alimentaires et boissons non alcoolisées	4964	120,9	125,4	128,8	136,9	141,6	3,4%	12,9%	17,1%
2 Boissons alcoolisées, tabac et stupéfiant	49	116,4	119,3	120,2	121,6	122,2	0,5%	2,4%	4,9%
3 Articles d'habillement et chaussures	730	103,4	105,8	106,0	107,0	107,5	0,5%	1,7%	4,0%
4 Logement, eau, électricité, gaz et autres combustibles	1204	100,6	103,9	104,3	104,6	104,6	0,0%	0,6%	3,9%
5 Meubles, articles de ménages et entretien courant du foyer	502	108,2	111,4	111,9	113,0	113,2	0,2%	1,6%	4,6%
6 Santé	353	108,6	110,0	109,4	112,2	111,9	-0,3%	1,7%	3,0%
7 Transports	563	106,1	107,1	108,1	108,2	109,0	0,7%	1,7%	2,7%
8 Communication	329	84,9	83,3	84,4	84,2	87,5	4,0%	5,1%	3,1%
9 Loisirs et cultures	353	101,5	102,5	111,0	115,3	116,2	0,8%	13,4%	14,5%
10 Enseignement	194	110,6	112,3	112,3	112,3	112,3	0,0%	0,0%	1,6%
11 Restaurants et hôtels	376	107,8	112,9	113,7	113,8	116,4	2,2%	3,1%	8,0%
12 Biens et services divers	383	105,2	107,1	107,4	108,2	108,6	0,4%	1,4%	3,3%

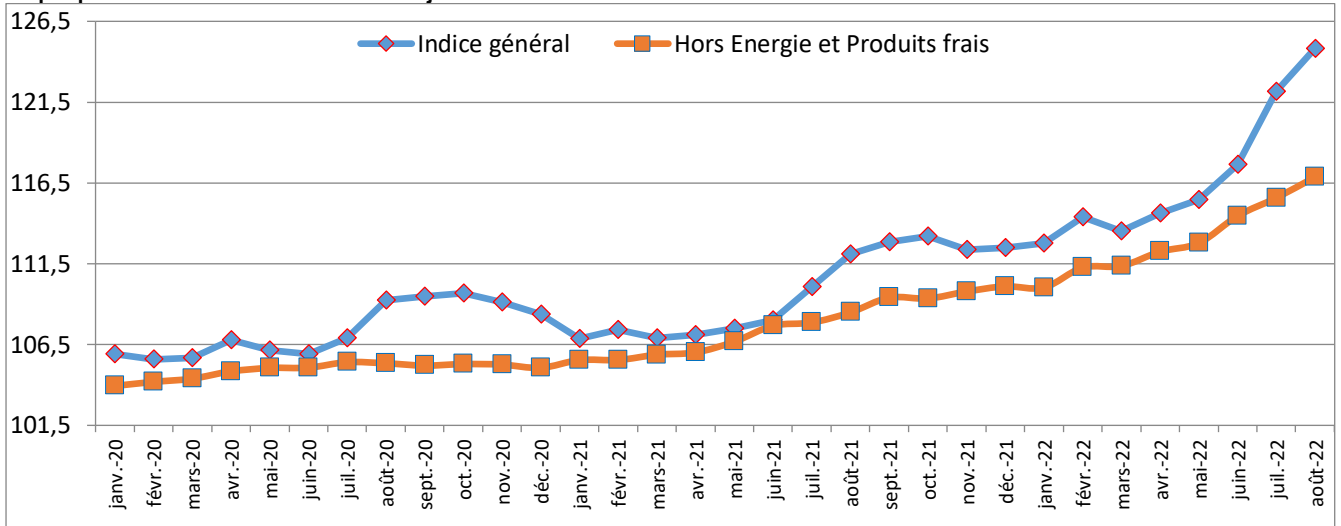
Source : ANSD/DSECN/DSC/BP

Graphique 1 : Evolutions de l'indice global et de la fonction « produits alimentaires et boissons non alcoolisées »



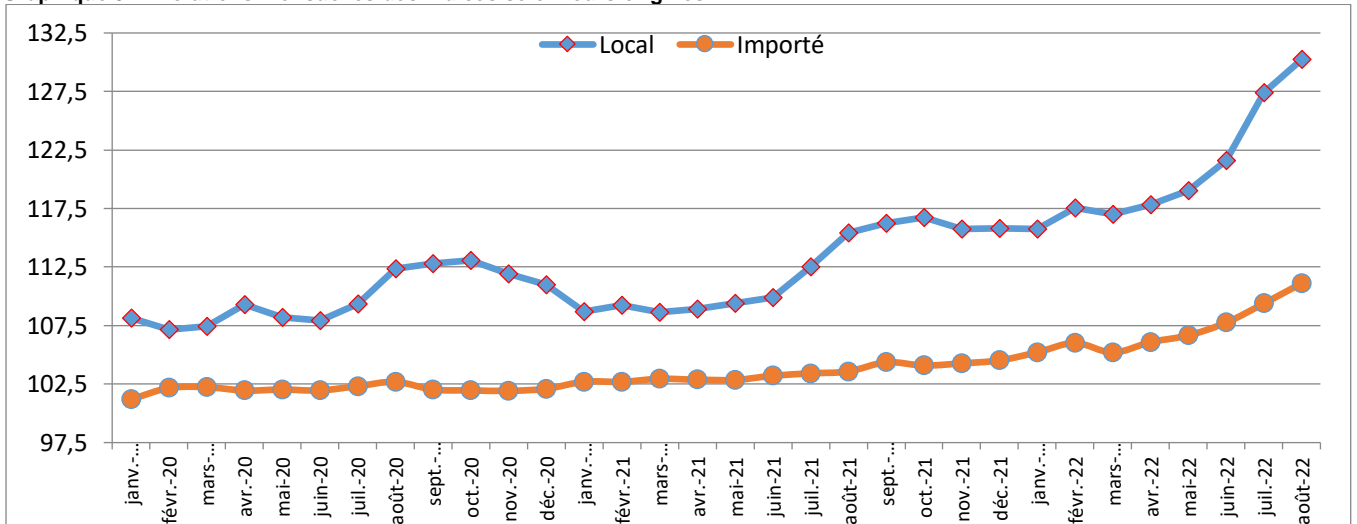
Source : ANSD/DSECN/DSC/BP

Graphique 2 : Evolutions de l'Indice sous-jacent et de l'IHPC



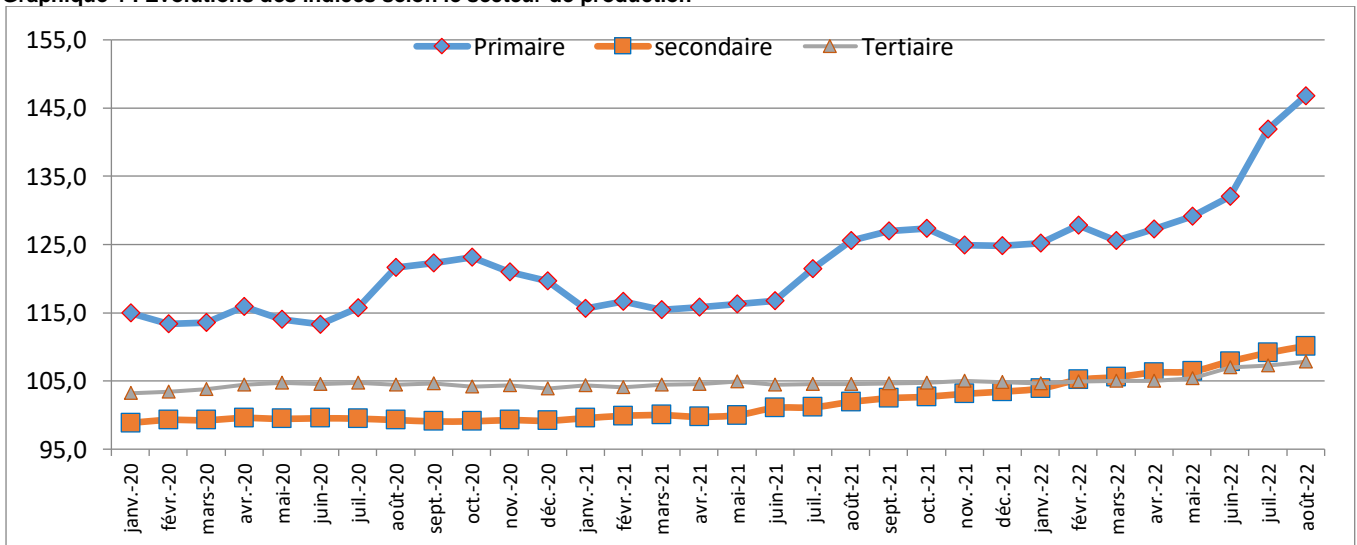
Source : ANSD/DSECN/DSC/BP

Graphique 3 : Evolutions mensuelles des indices selon leurs origines



Source : ANSD/DSECN/DSC/BP

Graphique 4 : Evolutions des indices selon le secteur de production



Source : ANSD/DSECN/DSC/BP

Tableau 2: Indices suivant les nomenclatures secondaires

Libellés	Poids	Indices du mois					Variation sur		
		août-21	mai.-22	juin-22	juil-22	août-22	1 mois	3 mois	12 mois
Indice global	10000	112,1	115,5	117,6	122,1	124,8	2,2%	8,1%	11,3%
Produits frais	2530	130,0	130,9	135,5	150,8	157,1	4,2%	20,0%	20,8%
Energie	612	92,5	95,3	96,5	96,5	96,9	0,4%	1,6%	4,7%
Hors énergie et produits frais (inflation sous-jacente)	6858	108,5	112,8	114,5	115,6	116,9	1,1%	3,6%	7,7%
Local	6991	115,4	119,0	121,6	127,4	130,2	2,2%	9,4%	12,8%
Importé	3009	103,6	106,7	107,7	109,4	111,1	1,6%	4,2%	7,3%
Primaire	4076	125,5	129,1	132,0	141,8	146,8	3,5%	13,7%	16,9%
Secondaire	3638	101,9	106,4	107,9	109,1	110,1	0,9%	3,5%	8,0%
Tertiaire	2286	104,5	105,3	107,0	107,3	107,8	0,5%	2,3%	3,2%
Durable ³	243	117,9	124,1	125,1	127,5	127,4	-0,1%	2,6%	8,1%
Semi-durable ⁴	1654	101,7	103,7	104,1	105,0	105,5	0,4%	1,8%	3,7%
Non-durable ⁵	5817	118,0	122,4	125,2	132,5	136,4	3,0%	11,4%	15,6%
Services	2286	104,5	105,3	107,0	107,3	107,8	0,5%	2,3%	3,2%

Source : ANSD/DSECN/DSC/BP

Tableau 3 : Indices suivant les fonctions et groupes de la NCOA-IHPC

Libellés	Poids	Indices du mois					Variation sur		
		Août-21	Mai-22	Juin-22	Juil-22	Août-22	1 mois	3 mois	12 mois
Indice global	10000	110,1	114,6	115,5	117,6	122,1	2,2%	8,1%	11,3%
Produits alimentaires et boissons non alcoolisées	4964	120,9	125,4	128,8	136,9	141,6	3,4%	12,9%	17,1%
Produits alimentaires	4721	121,9	126,4	130,0	138,3	143,3	3,6%	13,3%	17,5%
Boissons non alcoolisées	243	103,5	106,7	107,0	109,4	109,7	0,3%	2,9%	6,0%
Boissons alcoolisées, tabac et stupéfiants	49	116,4	119,3	120,2	121,6	122,2	0,5%	2,4%	4,9%
Boissons alcoolisées	13	104,8	109,0	110,7	111,6	110,9	-0,6%	1,7%	5,8%
Tabacs et stupéfiants	36	120,5	123,1	123,7	125,1	126,2	0,9%	2,5%	4,8%
Articles d'habillement et chaussures	730	103,4	105,8	106,0	107,0	107,5	0,5%	1,7%	4,0%
Articles d'habillement	602	103,9	106,0	106,3	107,3	107,9	0,5%	1,8%	3,9%
Chaussures	128	101,3	104,9	105,1	105,4	106,0	0,5%	1,1%	4,7%
Logement, eau, gaz, électricité et autres combustibles	1204	100,6	103,9	104,3	104,6	104,6	0,0%	0,6%	3,9%
Loyers effectifs	303	110,9	112,5	112,9	112,1	111,6	-0,5%	-0,8%	0,6%
Entretien et réparation des logements	171	115,1	124,0	125,0	128,2	128,0	-0,1%	3,3%	11,2%
Alimentation en eau et services divers lié au logement	221	104,2	104,4	104,4	104,7	104,7	0,0%	0,3%	0,5%
Electricité, gaz et autres combustibles	509	91,9	94,6	94,9	92,2	92,5	0,3%	-2,3%	0,6%
Meubles, articles de ménage et entretien courant du foyer	502	108,2	111,4	111,9	113,0	113,2	0,2%	1,6%	4,6%
Meubles, articles d'ameublement, tapis et autres revêtement	129	115,1	119,3	119,7	119,2	119,6	0,3%	0,2%	3,9%
Articles de ménage en textiles	32	104,6	114,3	114,5	116,2	115,8	-0,4%	1,3%	10,6%
Appareils ménagers	27	105,1	110,1	110,7	111,5	111,5	0,0%	1,3%	6,1%
Verrerie, vaisselle et ustensiles de ménage	21	102,7	108,4	108,7	109,6	109,5	-0,1%	1,0%	6,6%
Outils et autre matériel pour la maison et le jardin	10	101,0	104,0	104,3	104,0	104,7	0,7%	0,7%	3,7%
Biens et services liés à l'entretien courant du foyer	283	105,4	107,1	107,6	110,4	110,7	0,2%	3,3%	5,0%
Santé	353	108,6	110,0	109,4	112,2	111,9	-0,3%	1,7%	3,0%
Produits, appareils et matériels médicaux	213	107,2	108,6	107,7	110,1	109,6	-0,5%	0,9%	2,2%
Services ambulatoires	76	108,8	111,3	111,3	110,1	110,1	0,0%	-1,1%	1,2%
Services hospitaliers	64	114,5	114,8	114,8	121,6	121,6	0,0%	5,9%	6,2%
Transports	563	106,1	107,1	108,1	108,2	109,0	0,7%	1,7%	2,7%
Achat de véhicules	42	103,2	104,2	104,5	101,1	101,8	0,6%	-2,3%	-1,4%

³ Bien durable : qui a pour caractéristique de résister à l'usage

⁴ Bien semi-durable : qui a une durée de vie prévue relativement moyenne tels que les vêtements, les chaussures ou les articles de ménage en textiles.

⁵ Bien non durable : bien à usage unique (utilisable une seule fois)

Libellés	Poids	Indices du mois					Variation sur		
		Août-21	Mai-22	Juin-22	Juil.-22	Août-22	1 mois	3 mois	12 mois
Dépenses d'utilisation des véhicules	146	102,0	103,8	107,3	104,1	104,2	0,2%	0,4%	2,2%
Services de transport	375	108,1	108,9	108,9	110,6	111,6	0,9%	2,6%	3,2%
Communication	329	84,9	83,3	84,4	84,2	87,5	4,0%	5,1%	3,1%
Services postaux	4	113,2	113,3	113,3	113,3	113,3	0,0%	0,0%	0,1%
Matériel de téléphonie et de télécopie	32	84,2	84,6	85,0	85,3	85,4	0,1%	0,9%	1,4%
Services de téléphonie et de télécopie	293	82,9	80,6	81,8	81,6	87,4	7,1%	8,4%	5,4%
Loisirs et culture	353	101,5	102,5	111,0	115,3	116,2	0,8%	13,4%	14,5%
Matériel audiovisuel, photographique et de traitement de l'image et du son	147	90,6	91,6	91,8	92,3	93,7	1,6%	2,3%	3,4%
Autres articles et matériel de loisirs, de jardinage et animaux	40	100,4	100,2	100,2	101,5	101,5	0,0%	1,3%	1,1%
Services récréatifs et culturels	30	102,1	106,6	106,9	105,9	106,0	0,1%	-0,6%	3,8%
Journaux, livres et articles de papeterie	59	98,3	99,2	99,4	99,5	101,5	2,1%	2,4%	3,3%
Forfaits touristiques	77	128,6	128,8	181,7	181,7	181,7	0,0%	41,0%	41,2%
Enseignement	194	110,6	112,3	112,3	112,3	112,3	0,0%	0,0%	1,6%
Enseignement préélémentaire et primaire	73	111,5	114,5	114,5	114,5	114,5	0,0%	0,0%	2,6%
Enseignement secondaire	55	110,0	111,0	111,0	111,0	111,0	0,0%	0,0%	0,9%
Enseignement supérieur	2	116,6	117,1	117,1	117,1	117,1	0,0%	0,0%	0,5%
Enseignement post-secondaire non supérieur et Enseignement non défini par niveau	64	107,4	108,4	108,4	108,4	108,4	0,0%	0,0%	0,9%
Restaurants et Hôtels	376	107,8	112,9	113,7	113,8	116,4	2,2%	3,1%	8,0%
Services de restauration	369	107,8	113,0	113,8	113,9	116,5	2,3%	3,1%	8,0%
Services d'hébergement	7	104,6	108,9	110,3	110,3	110,3	0,0%	1,3%	5,5%
Biens et services divers	383	105,2	107,1	107,4	108,2	108,6	0,4%	1,4%	3,3%
Soins corporels	241	102,7	104,0	104,3	105,1	105,6	0,5%	1,6%	2,8%
Effets personnels n.c.a	73	118,1	120,8	121,4	123,2	123,6	0,3%	2,3%	4,7%
Protection sociale et assurance	19	96,7	96,9	96,9	97,7	97,9	0,2%	1,0%	1,3%
Services financiers	9	101,9	103,5	103,5	103,6	103,5	0,0%	0,0%	1,6%
Autres services n.c.a	41	102,8	105,8	105,6	105,7	105,7	0,0%	-0,1%	2,8%

Source : ANSD/DSECN/DSC/BP

Agence Nationale de la Statistique et de la Démographie, Rocade Fann Bel-air Cerf-volant, Colobane. BP 116 Dakar RP - SENEGAL Tél. : (+221) 33 869 21 39 Fax : (+221) 33 824 36 15

Directeur Général : Allé Nar DIOP

Directeur Général Adjoint : Abdou DIOUF

Directeur des Statistiques Economiques et de la Comptabilité Nationale : Mamadou Ngalgou KANE

Chef de la Division des Statistiques Conjoncturelles : Amath DIAGO

Chef du Bureau des Prix : El Hadji Malick CISSE

Comité de rédaction : El Hadji Malick CISSE, Ibrahima THIAM, Ndèye Mareme DIOP, Modou Dame DIOP

Collaborateurs : Khoudia WADE, Serigne THIAM, Saliou MBENGUE, Ndiassé WADE, Alioune TAMBOURA

Distribution : Division de la Diffusion, de la Documentation et des Relation avec les Usagers : El Hadji Malick GUEYE, Alain François DIATTA