



INDICE HARMONISÉ DES PRIX À LA CONSOMMATION (IHPC) (Base 100 en 2014) – Juillet 2022

L'Agence nationale de la Statistique et de la Démographie (ANSD) produit et publie tous les mois l'Indice harmonisé des Prix à la Consommation (IHPC). Cet indice, base 100 en 2014, mesure l'évolution des prix à la consommation au plan national. Les indices sont de type Laspeyres et la principale source identifiée pour les pondérations est la deuxième Enquête de Suivi de la Pauvreté au Sénégal (ESPS-II) de 2011. Le champ couvert par l'indice harmonisé des prix à la consommation est l'ensemble du pays découpé en zones écologiques/économiques, à savoir le Sud, le Nord, le Centre Nord, l'Ouest et le Centre Sud. Ces cinq zones sont représentées respectivement par Kolda, Saint Louis, Diourbel, Dakar et Kaolack. La collecte des prix se fait dans les capitales régionales et dans une zone rurale de ces régions. L'IHPC est publié selon la classification des fonctions de consommation des ménages à 12 fonctions (COICOP¹). La méthodologie de calcul est commune aux huit pays de l'UEMOA. La note est publiée au plus tard 25 jours après le mois sous revue.

L'Indice Harmonisé des Prix à la Consommation (IHPC) du mois de juillet 2022 s'est relevé de 3,8% comparé à celui du mois précédent. **Cette variation résulte principalement de la hausse des prix des « produits alimentaires et boissons non alcoolisées » (+6,3%), des services de « loisirs et culture » (+3,9%) et des services de « santé » (+2,5%). De même, le renchérissement des « boissons alcoolisées, tabac et stupéfiants » (+1,2%), des « meubles, articles de ménage et entretien courant du foyer » (+1,0%), ainsi que des « articles d'habillement et chaussures » (+0,9%) a contribué à l'appréciation des prix à la consommation.** Par rapport au mois de juillet 2021, les prix à la consommation se sont accrus de 11,0%.

Les prix des « **produits alimentaires et boissons non alcoolisées** » se sont appréciés de 6,3% au mois de juillet 2022. Cette évolution provient essentiellement du renchérissement des produits frais, notamment les légumes frais en feuilles (+33,6%), les tubercules et plantains (+32,5%) ainsi que les poissons frais (+27,6%). Le relèvement des prix des pâtes alimentaires (+12,0%), des huiles (+3,7%) ainsi que des céréales non transformées (+2,7%) ont également contribué à cette hausse. En rythme annuel, les prix de la fonction se sont accrus de 17,2%.

Les prix des services de « **loisirs et cultures** » se sont accrus de 3,9% au cours de la période sous revue. La majoration des prix des produits pour jardins, plantes et fleurs ainsi que des articles de papeterie et imprimés divers a favorisé cette évolution. Comparés à la même période de 2021, ils ont augmenté de 13,7%.

¹ Nomenclature de classification (Classification of Individual consumption by Purpose), qui est structurée de façon emboîtée en fonctions, groupes, sous-groupes et postes.

La hausse des prix des services de « **santé** » (+2,5%) en rythme mensuel est due principalement à celle des prix des médicaments traditionnels (+20,7%) et des services hospitaliers (+5,9%). En variation annuelle, les prix ont augmenté de 3,8%.

Les prix des « **boissons alcoolisées, tabacs et stupéfiants** » ont augmenté de 1,2% en juillet 2022, comparés au mois précédent. La majoration des prix des vins et boissons fermentées (+2,5%) ainsi que des tabacs et stupéfiants (+1,2%) a favorisé cet accroissement. Par rapport à la même période de 2021, ils ont crû de 4,4%.

Les prix des « **meubles, articles de ménages et entretien courant du foyer** » ont progressé de 1,0%, en raison du renchérissement des prix des services domestiques (+2,4%), des articles de ménage non durables (+2,0%), des petits appareils électroménagers (+1,7%) ainsi que du mobilier pour chambre à coucher et salle de bain (+1,4%). En glissement annuel, ils se sont bonifiés de 4,4%.

Le renchérissement des « **articles d'habillement et chaussures** » de 0,9%, en rythme mensuel, résulte principalement de la hausse des prix des services de confection et réparations de vêtements pour enfants (+2,3%), des services de nettoyage et blanchissage des vêtements (+2,0%), des vêtements, en particulier pour enfants et nourrissons (+2,0%) et de dessus pour femmes (+1,1%). En variation annuelle, les prix ont augmenté de 3,4%.

Les prix des « **biens et services divers** » ont évolué de +0,7%, au cours de la période sous revue, suite à la hausse de ceux des articles de bijouterie et d'horlogerie (+1,1%) et des produits pour soins corporels (+0,3%). En rythme annuel, ils se sont accrus de 2,3%.

Les prix des services de « **logement, eau, électricité, gaz et autres combustibles** » ont connu un renchérissement de 0,4% en rythme mensuel, en liaison avec celui des combustibles liquides (+7,7%) ainsi que ceux des produits pour l'entretien et réparation courante (+2,9%). En rythme annuel, ils sont majorés de 4,1%.

Les prix des services de « **transports** » ont progressé de 0,1% au mois de juillet 2022, comparés au mois précédent, à la suite de la hausse de ceux des motocycles (+1,0%) et des automobiles (+0,5%). Comparés à la même période de 2021, les prix ont augmenté de 2,1%.

Les prix des services de « **restaurants et hôtels** » ont affiché une hausse de 0,1%, sous l'effet de celle des prix des restaurants, cafés et établissements similaires (+0,4%). Comparativement au mois de juillet 2021, ils se sont appréciés de 5,7%.

Les prix des services de « **l'enseignement** » sont demeurés constants en variation mensuelle. Cependant, en rythme annuel, ils se sont renchérissés de 1,6%.

Les prix des services de « **communication** » se sont repliés de 0,3% au mois de juillet 2022 comparés au mois précédent. Cette baisse est due à celle des prix des services de communication téléphonique (-0,4%). De même, comparativement à la même période de 2021, ils se sont contractés de 1,2%.

L'inflation sous-jacente² a augmenté de 1,0% en rythme mensuel et de 7,2% par rapport au mois de juillet 2021.

² Classification permettant de suivre le niveau de l'inflation qui serait obtenu en dehors des phénomènes perturbateurs que sont les produits saisonniers et les produits énergétiques : Indice hors énergie et produits frais.

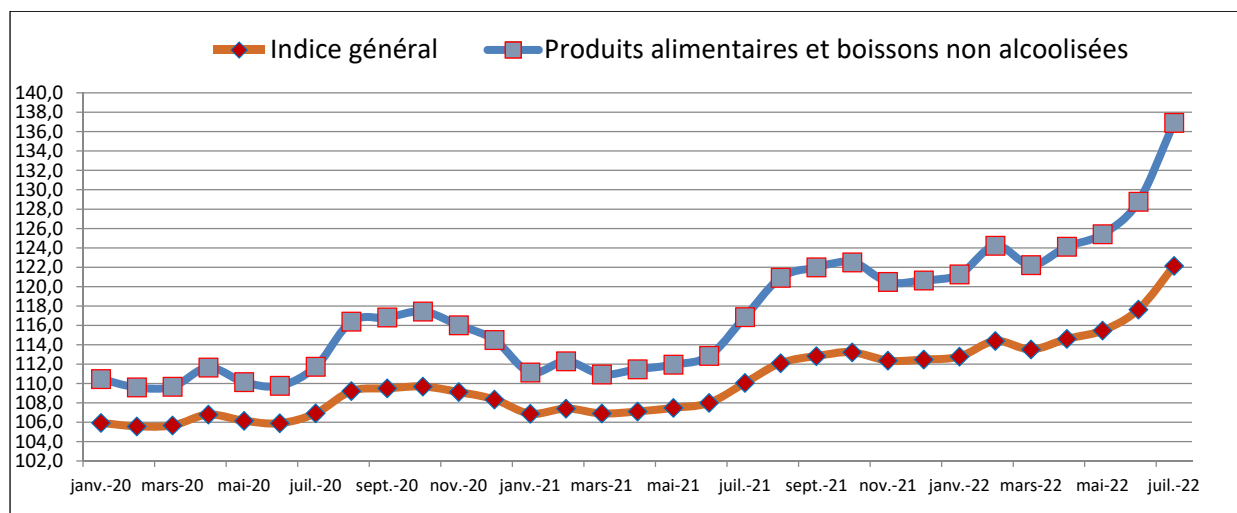
Selon l'origine, l'accroissement des prix des produits locaux (+4,7%) et ceux des produits importés (+1,5%) ont concomitamment soutenu la hausse des prix à la consommation en juillet 2022, comparativement au mois précédent. En variation annuelle, ils se sont accrus, respectivement, de 5,8% et 13,2%.

Tableau 1: L'Indice global et les 12 fonctions de consommation de l'IHPC (Base 100 en 2014)

Libellés	Poids	Indices du mois					Variation sur		
		juil-21	avr.-22	mai-22	juin-22	juil-22	1 mois	3 mois	12 mois
Indice global	10000	108	113,5	114,6	115,5	117,6	3,8%	6,6%	11,0%
1 Produits alimentaires et boissons non alcoolisées	4964	116,9	122,2	124,1	125,4	128,8	6,3%	10,3%	17,2%
2 Boissons alcoolisées, tabac et stupéfiant	49	116,4	118,1	118,8	119,3	120,2	1,2%	2,3%	4,4%
3 Articles d'habillement et chaussures	730	103,5	104,6	105,3	105,8	106	0,9%	1,5%	3,4%
4 Logement, eau, électricité, gaz et autres combustibles	1204	100,5	102,7	103,4	103,9	104,3	0,4%	1,2%	4,1%
5 Meubles, articles de ménages et entretien courant du foyer	502	108,2	110,2	110,9	111,4	111,9	1,0%	1,8%	4,4%
6 Santé	353	108,1	109,8	109	110	109,4	2,5%	2,9%	3,8%
7 Transports	563	106	106,9	107,2	107,1	108,1	0,1%	1,0%	2,1%
8 Communication	329	85,2	83,3	82	83,3	84,4	-0,3%	2,7%	-1,2%
9 Loisirs et cultures	353	101,4	102,5	102,4	102,5	111	3,9%	12,6%	13,7%
10 Enseignement	194	110,6	112,3	112,3	112,3	112,3	0,0%	0,0%	1,6%
11 Restaurants et hôtels	376	107,7	111,9	112,6	112,9	113,7	0,1%	1,1%	5,7%
12 Biens et services divers	383	105,2	106,5	107	107,1	107,4	0,7%	1,2%	2,9%

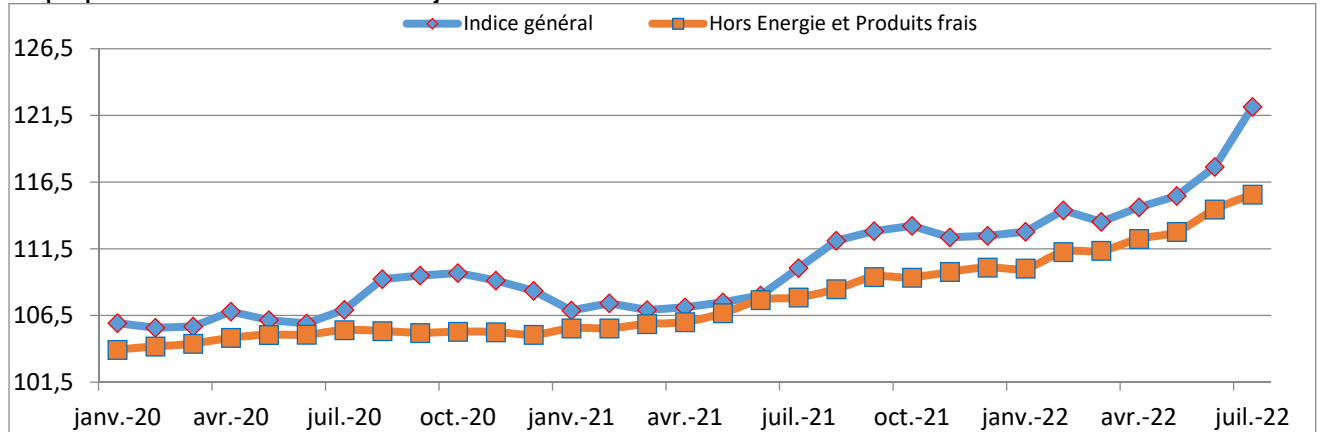
Source : ANSD/DSECN/DSC/BP

Graphique 1 : Evolutions de l'indice global et de la fonction « produits alimentaires et boissons non alcoolisées »



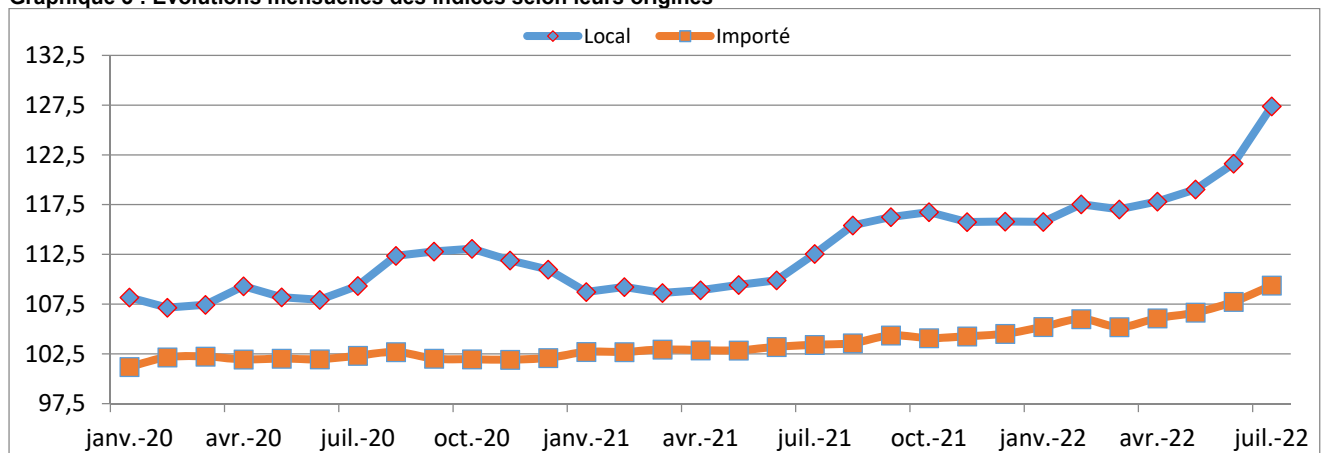
Source : ANSD/DSECN/DSC/BP

Graphique 2 : Evolutions de l'Indice sous-jacent et de l'IHPC



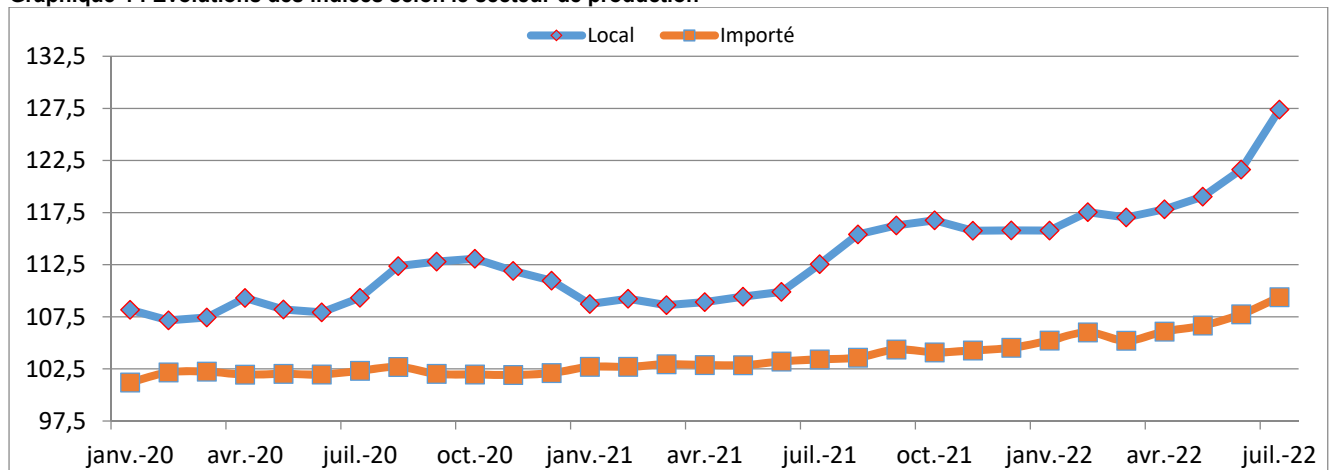
Source : ANSD/DSECN/DSC/BP

Graphique 3 : Evolutions mensuelles des indices selon leurs origines



Source : ANSD/DSECN/DSC/BP

Graphique 4 : Evolutions des indices selon le secteur de production



Source : ANSD/DSECN/DSC/BP

Tableau 2: Indices suivant les nomenclatures secondaires

Libellés	Poids	Indices du mois					Variation sur		
		juil-21	avr-22	mai-22	juin-22	juil-22	1 mois	3 mois	12 mois
Indice global	10000	110,1	114,6	115,5	117,6	122,1	3,8%	6,6%	11,0%
Produits frais	2530	123,5	128,6	130,9	135,5	150,8	11,3%	17,3%	22,1%
Energie	612	92,5	95,3	95,3	96,5	96,5	0,1%	1,2%	4,4%
Hors énergie et produits frais (inflation sous-jacente)	6858	107,9	112,3	112,8	114,5	115,6	1,0%	3,0%	7,2%
Local	6991	112,5	117,8	119,0	121,6	127,4	4,7%	8,1%	13,2%
Importé	3009	103,4	106,1	106,7	107,7	109,4	1,5%	3,1%	5,8%
Primaire	4076	121,5	127,3	129,1	132,0	141,8	7,5%	11,5%	16,8%
Secondaire	3638	101,1	106,2	106,4	107,9	109,1	1,2%	2,7%	7,9%
Tertiaire	2286	104,6	105,0	105,3	107,0	107,3	0,2%	2,2%	2,6%
Durable ³	243	117,0	122,2	124,1	125,1	127,5	1,9%	4,3%	9,0%
Semi-durable ⁴	1654	101,8	103,3	103,7	104,1	105,0	0,9%	1,7%	3,2%
Non-durable ⁵	5817	114,6	121,2	122,4	125,2	132,5	5,8%	9,3%	15,6%
Services	2286	104,6	105,0	105,3	107,0	107,3	0,2%	2,2%	2,6%

Source : ANSD/DSECN/DSC/BP

Tableau 3 : Indices suivant les fonctions et groupes de la NCOA-IHPC

Libellés	Poids	Indices du mois					Variation sur		
		Juil.-21	Avr.-22	Mai-22	Juin-22	Juil.-22	1 mois	3 mois	12 mois
Indice global	10000	110,1	114,6	115,5	117,6	122,1	3,8%	6,6%	11,0%
Produits alimentaires et boissons non alcoolisées	4964	116,9	124,1	125,4	128,8	136,9	6,33%	10,31%	17,16%
Produits alimentaires	4721	117,6	125,1	126,4	130,0	138,3	6,43%	10,60%	17,63%
Boissons non alcoolisées	243	103,5	106,6	106,7	107,0	109,4	2,26%	2,62%	5,65%
Boissons alcoolisées, tabac et stupéfiants	49	116,4	118,8	119,3	120,2	121,6	1,16%	2,31%	4,40%
Boissons alcoolisées	13	104,4	108,7	109,0	110,7	111,6	0,84%	2,70%	6,89%
Tabacs et stupéfiants	36	120,7	122,6	123,1	123,7	125,1	1,17%	2,11%	3,70%
Articles d'habillement et chaussures	730	103,5	105,3	105,8	106,0	107,0	0,87%	1,55%	3,37%
Articles d'habillement	602	104,0	105,5	106,0	106,3	107,3	0,97%	1,66%	3,22%
Chaussures	128	101,2	104,5	104,9	105,1	105,4	0,30%	0,89%	4,16%
Logement, eau, gaz, électricité et autres combustibles	1204	100,5	103,4	103,9	104,3	104,6	0,36%	1,17%	4,10%
Loyers effectifs	303	111,0	111,8	112,5	112,9	112,1	-0,68%	0,33%	1,04%
Entretien et réparation des logements	171	114,4	122,0	124,0	125,0	128,2	2,56%	5,09%	12,11%
Alimentation en eau et services divers lié au logement	221	104,2	104,4	104,4	104,4	104,7	0,29%	0,32%	0,51%
Electricité, gaz et autres combustibles	509	91,8	94,6	94,6	94,9	92,2	-2,76%	-2,53%	0,45%
Meubles, articles de ménage et entretien courant du foyer	502	108,2	110,9	111,4	111,9	113,0	0,99%	1,83%	4,39%
Meubles, articles d'ameublement, tapis et autres revêtement	129	114,9	118,1	119,3	119,7	119,2	-0,44%	0,94%	3,72%
Articles de ménage en textiles	32	104,5	114,3	114,3	114,5	116,2	1,47%	1,66%	11,21%
Appareils ménagers	27	105,1	109,9	110,1	110,7	111,5	0,74%	1,49%	6,13%
Verrerie, vaisselle et ustensiles de ménage	21	102,7	108,3	108,4	108,7	109,6	0,86%	1,27%	6,76%
Outillage et autre matériel pour la maison et le jardin	10	101,2	103,9	104,0	104,3	104,0	-0,32%	0,13%	2,81%
Biens et services liés à l'entretien courant du foyer	283	105,7	106,9	107,1	107,6	110,4	2,62%	3,32%	4,46%
Santé	353	108,1	109,0	110,0	109,4	112,2	2,53%	2,93%	3,80%
Produits, appareils et matériels médicaux	213	106,4	107,0	108,6	107,7	110,1	2,26%	2,91%	3,48%
Services ambulatoires	76	108,8	111,3	111,3	111,3	110,1	-1,07%	-1,07%	1,25%
Services hospitaliers	64	114,5	114,8	114,8	114,8	121,6	5,91%	5,91%	6,15%
Transports	563	106,0	107,2	107,1	108,1	108,2	0,12%	0,99%	2,06%
Achat de véhicules	42	103,3	104,6	104,2	104,5	101,1	-3,26%	-3,32%	-2,06%
Dépenses d'utilisation des véhicules	146	101,6	103,4	103,8	107,3	104,1	-2,99%	0,61%	2,40%
Services de transport	375	108,1	109,0	108,9	108,9	110,6	1,59%	1,55%	2,36%

³ Bien durable : qui a pour caractéristique de résister à l'usage

⁴ Bien semi-durable : qui a une durée de vie prévue relativement moyenne tels que les vêtements, les chaussures ou les articles de ménage en textiles.

⁵ Bien non durable : bien à usage unique (utilisable une seule fois)

Libellés	Poids	Indices du mois					Variation sur		
		Juil.-21	Avr.-22	Mai-22	Juin-22	Juil.-22	1 mois	3 mois	12 mois
Communication	329	85,2	82,0	83,3	84,4	84,2	-0,33%	2,69%	-1,23%
Services postaux	4	113,2	113,3	113,3	113,3	113,3	0,00%	0,00%	0,13%
Matériel de téléphonie et de télécopie	32	84,2	84,8	84,6	85,0	85,3	0,39%	0,63%	1,39%
Services de téléphonie et de télécopie	293	83,3	79,2	80,6	81,8	81,6	-0,24%	3,03%	-2,05%
Loisirs et culture	353	101,4	102,4	102,5	111,0	115,3	3,86%	12,56%	13,71%
Matériel audiovisuel, photographique et de traitement de l'image et du son	147	90,5	91,4	91,6	91,8	92,3	0,54%	0,97%	1,99%
Autres articles et matériel de loisirs, de jardinage et animaux	40	100,8	100,4	100,2	100,2	101,5	1,26%	1,10%	0,70%
Services récréatifs et culturels	30	101,5	106,6	106,6	106,9	105,9	-0,93%	-0,64%	4,33%
Journaux, livres et articles de papeterie	59	98,2	99,1	99,2	99,4	99,5	0,05%	0,39%	1,27%
Forfaits touristiques	77	128,6	128,8	128,8	181,7	181,7	0,00%	41,04%	41,23%
Enseignement	194	110,6	112,3	112,3	112,3	112,3	0,00%	0,00%	1,58%
Enseignement préélémentaire et primaire	73	111,5	114,5	114,5	114,5	114,5	0,00%	0,00%	2,62%
Enseignement secondaire	55	110,0	111,0	111,0	111,0	111,0	0,00%	0,00%	0,94%
Enseignement supérieur	2	116,6	117,1	117,1	117,1	117,1	0,00%	0,00%	0,46%
Enseignement post-secondaire non supérieur et Enseignement non défini par niveau	64	107,4	108,4	108,4	108,4	108,4	0,00%	0,00%	0,93%
Restaurants et Hôtels	376	107,7	112,6	112,9	113,7	113,8	0,15%	1,06%	5,74%
Services de restauration	369	107,7	112,7	113,0	113,8	113,9	0,10%	1,04%	5,73%
Services d'hébergement	7	104,6	108,4	108,9	110,3	110,3	0,00%	1,75%	5,46%
Biens et services divers	383	105,2	107,0	107,1	107,4	108,2	0,73%	1,17%	2,91%
Soins corporels	241	102,8	103,9	104,0	104,3	105,1	0,78%	1,13%	2,21%
Effets personnels n.c.a	73	117,5	120,3	120,8	121,4	123,2	1,48%	2,44%	4,90%
Protection sociale et assurance	19	96,7	96,9	96,9	96,9	97,7	0,82%	0,82%	1,10%
Services financiers	9	101,9	103,5	103,5	103,5	103,6	0,01%	0,01%	1,61%
Autres services n.c.a	41	103,0	105,8	105,8	105,6	105,7	0,07%	-0,09%	2,64%

Source : ANSD/DSECN/DSC/BP

Agence Nationale de la Statistique et de la Démographie, Rocade Fann Bel-air Cerf-volant, Colobane. BP 116 Dakar RP - SENEGAL Tél. : (+221) 33 869 21 39 Fax : (+221) 33 824 36 15
Directeur Général : Allé Nar DIOP
Directeur Général Adjoint : Abdou DIOUF
Directeur des Statistiques Economiques et de la Comptabilité Nationale : Mamadou Ngalgou KANE
Chef de la Division des Statistiques Conjoncturelles : Amath DIAGO
Chef du Bureau des Prix : El Hadji Malick CISSE
Comité de rédaction : El Hadji Malick CISSE, Ibrahima THIAM, Ndèye Mareme DIOP, Modou Dame DIOP
Collaborateurs : Khoudia WADE, Serigne THIAM, Saliou MBENGUE, Ndiassé WADE, Alioune TAMBOURA
Distribution : Division de la Diffusion, de la Documentation et des Relation avec les Usagers : El Hadji Malick GUEYE, Alain François DIATTA