

INDICE HARMONISÉ DES PRIX À LA CONSOMMATION (IHPC) (Base 100 en 2014) – Juillet 2020

L'Agence Nationale de la Statistique et de la Démographie (ANSD) produit et publie tous les mois l'Indice Harmonisé des Prix à la Consommation (IHPC). Cet indice base 100 en 2014, mesure l'évolution des prix à la consommation au plan national. Les indices sont de type Laspeyres et la principale source identifiée pour les pondérations est la deuxième Enquête de Suivi de la Pauvreté au Sénégal (ESPS-II) de 2011. Le champ couvert par l'indice harmonisé des prix à la consommation est l'ensemble du pays découpé en zones écologiques/économiques, à savoir le Sud, le Nord, le Centre Nord, l'Ouest et le Centre Sud. Ces cinq zones sont représentées respectivement par Kolda, Saint Louis, Diourbel, Dakar et Kaolack. La collecte des prix se fait dans les capitales de ces régions. L'IHPC est publié selon la classification des fonctions de consommation des ménages à 12 fonctions (COICOP¹). Et la méthodologie de calcul est commune aux huit pays de l'UEMOA.

L'Indice Harmonisé des Prix à la Consommation du mois de juillet 2020 a augmenté de 1,0% comparé à celui du mois précédent. Cette évolution résulte principalement d'une hausse des prix des services de « communication », des « produits alimentaires et boissons non alcoolisées », des services de « restaurants et hôtels », ainsi que des « articles d'habillement et chaussures ». En variation annuelle², les prix à la consommation ont progressé de 2,7%. Le taux d'inflation annuel moyen s'est établi à +1,9%.

Les services de « **communication** » se sont renchérissés de 2,5% en rythme mensuel, par suite d'un accroissement des prix des services de communication téléphonique (+4,0%). En variation annuelle, les prix ont augmenté de 1,8%.

Les prix des « **produits alimentaires et boissons non alcoolisées** » ont progressé de 1,8% en juillet 2020. Cette évolution est induite principalement par un fort regain des prix des légumes frais, notamment ceux en feuilles (+34,2%), en fruits ou racines (+14,7%), ainsi que des tubercules et plantains (+12,9%). Egalement, une augmentation des prix des moutons sur pieds (+9,7%) en période de fête de Tabaski, des poissons frais (+1,9%) et des céréales non transformées (+0,9%) a contribué au relèvement de ceux des produits alimentaires et des boissons non alcoolisées. Comparés à la période correspondante en 2019, ils se sont accrus de 3,7%.

Les prix des services de « **restaurants et hôtels** » ont augmenté de 0,5% en juillet 2020. Cette progression résulte de celle des prix des services de restauration en cantines (+2,2%), ainsi que des services de restaurants, cafés et établissements similaires (+0,3%). En variation annuelle, ils se sont bonifiés de 1,8%.

Le relèvement des prix des « **articles d'habillement et chaussures** » (+0,3%) est consécutif à celui des prix des vêtements (+0,3%), des services de confection et nettoyage d'habits (+0,4%), ainsi que des services de cordonnerie et réparation d'articles chaussants (+1,3%). En variation annuelle, ils ont

¹ Nomenclature de classification (Classification of Individual consumption by Purpose), qui est structurée de façon emboîtée en fonctions, groupes, sous-groupes et postes.

² Variation entre les mêmes mois de deux années consécutives

haussé de 0,6%.

Les prix des services de « **santé** » se sont accélérés de 0,2% en juillet 2020, sous l'effet d'une recrudescence des prix des services hospitaliers (+1,3%), des médicaments traditionnels (+0,6%) et des produits médicaux divers (+0,2%). Par rapport au mois de juillet 2019, ils se sont appréciés de 1,9%.

L'augmentation de 0,1% des prix des services de « **logement, eau, électricité, gaz et autres combustibles** » est imputable à celle des prix des services liés au logement (+0,7%) et des produits pour l'entretien et réparation courante (+0,4%). En variation annuelle, ils ont progressé de 1,0%.

Les prix des « **meubles, articles de ménage et entretien courant du foyer** » ont enregistré une progression de 0,1% en rythme mensuel, tirée essentiellement par une hausse de ceux des petits appareils électroménagers ou ménagers (+1,0%), des articles de ménage en textiles (+0,6%), ainsi que des articles de verrerie, vaisselle et ustensiles de ménage (+0,3%). En variation annuelle, ils se sont accrus de 1,0%.

Les prix des « **biens et services divers** », des services de « **l'enseignement** » et de « **loisirs et culture** » sont demeurés stables au cours de la période sous revue. Comparés à la période correspondante en 2019, ils se sont renchérissés respectivement de 0,8%, 1,0% et 0,1%.

Les prix des « **boissons alcoolisées, tabacs et stupéfiants** » ont régressé de 0,1% en juillet 2020, en rapport avec la contraction des prix des bières (-0,6%) et de l'alcool de bouche (-0,2%). En variation annuelle, ils ont progressé de 0,4%.

Les prix des services de « **transports** » ont reculé de 1,7%, en raison d'un repli de ceux des services du transport routier de passagers (-3,7%) avec l'allègement des mesures de restriction pour lutter contre la propagation de la Covid-19. En variation annuelle, les prix des services de transports se sont accrus de 4,3%.

L'inflation sous-jacente³ a progressé de 0,3% en rythme mensuel et de 1,6% en variation annuelle. Les prix des produits locaux et importés ont rebondi respectivement de 1,3% et 0,4% au mois de juillet 2020 comparativement au mois précédent. En variation annuelle, ils se sont accrus respectivement de 2,8% et 2,2%.

³ Classification permettant de suivre le niveau de l'inflation qui serait obtenu en dehors des phénomènes perturbateurs que sont les produits saisonniers et les produits énergétiques.

Tableau 1: Indice harmonisé des prix à la consommation base 100 en 2014

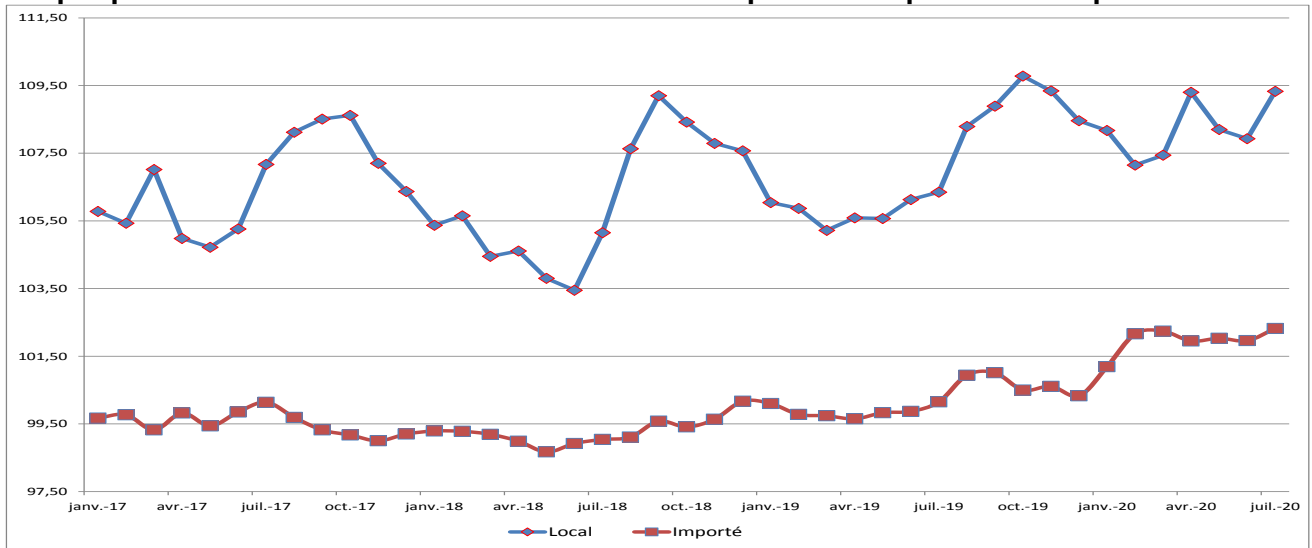
Fonction dont postes	Pondération	Indices des prix pour le mois de					Variation sur		
		Juil.-19	Avr.-20	Mai-20	Juin-20	Juil.-20	1 mois	3 mois	12 mois
INDICE GLOBAL	10000	104,1	106,8	106,1	105,9	106,9	1,0%	0,1%	2,7%
1. Produits alimentaires et boissons non-alcoolisées	4964	107,7	111,7	110,1	109,8	111,7	1,8%	0,1%	3,7%
2. Boissons alcoolisées, tabacs et stupéfiants	49	114,9	115,4	115,3	115,4	115,3	-0,1%	-0,1%	0,4%
3. Articles d'habillement et chaussures	730	101,5	102,2	101,9	101,8	102,0	0,3%	-0,1%	0,6%
4. Logement, eau, gaz, électricité et combustibles	1204	98,3	99,2	99,3	99,3	99,4	0,1%	0,1%	1,0%
5. Meubles, articles de ménage et entretien courant du foyer	502	103,6	104,5	104,6	104,6	104,6	0,1%	0,1%	1,0%
6. Santé	353	105,2	107,0	107,1	106,9	107,2	0,2%	0,2%	1,9%
7. Transports	563	99,7	103,5	106,1	105,8	103,9	-1,7%	0,4%	4,3%
8. Communication	329	89,9	90,5	89,8	89,3	91,6	2,5%	1,1%	1,8%
9. Loisirs et culture	353	101,4	101,4	101,5	101,5	101,6	0,0%	0,1%	0,1%
10. Enseignement	194	107,7	108,8	108,8	108,8	108,8	0,0%	0,0%	1,0%
11. Restaurants et hôtels	376	103,8	105,2	105,2	105,2	105,7	0,5%	0,5%	1,8%
12. Biens et services divers	383	101,1	102,2	102,0	101,9	102,0	0,0%	-0,2%	0,8%

Source : ANSD

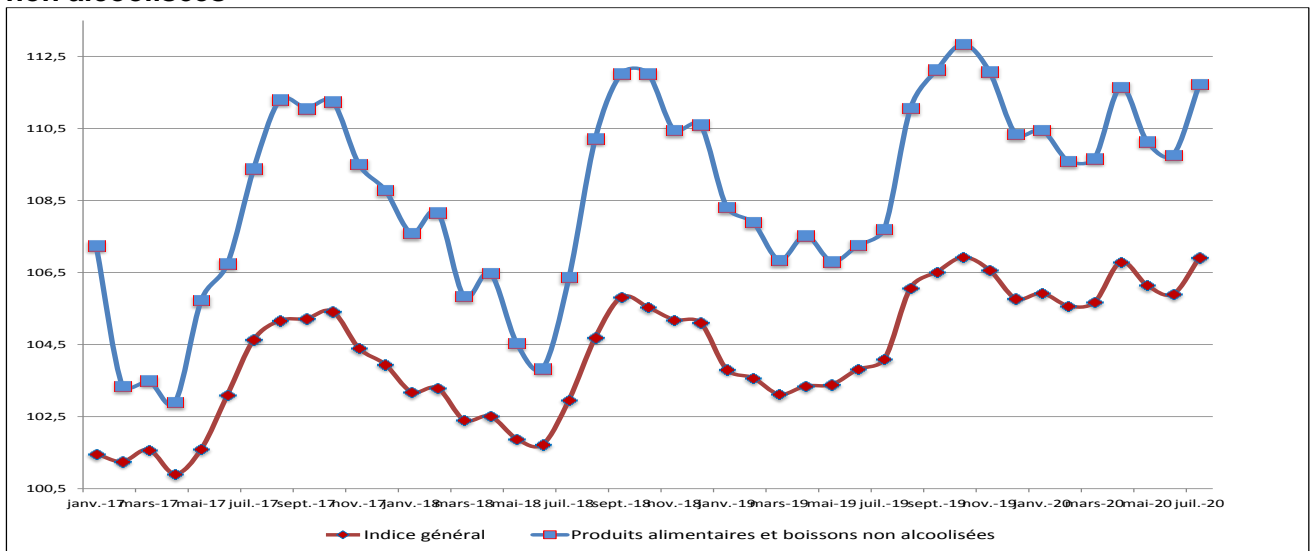
Graphique 1 : Indice sous-jacent et IHPC



Graphique 2 : Evolutions mensuelles des indices des produits importés et des produits locaux



Graphique 3 : Evolution de l'indice global et de la fonction « produits alimentaires et boissons non alcoolisées »



Graphique 4 : Evolution des indices selon le secteur de production

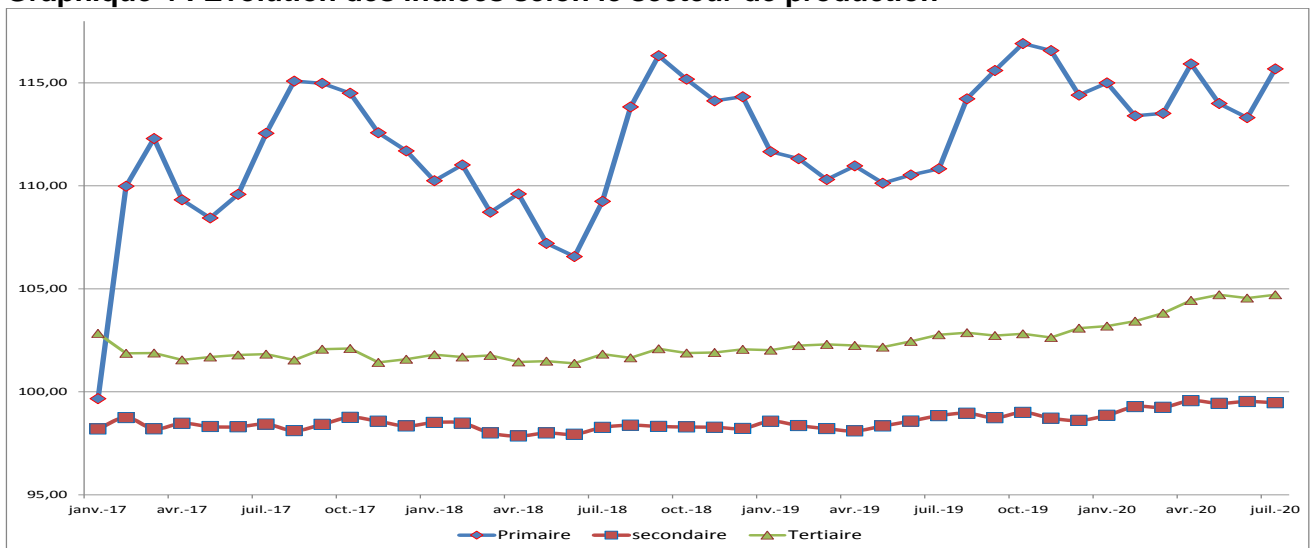


Tableau 2 : IHPC suivant les nomenclatures secondaires

Libellés	Pondération	Indices des prix pour le mois de					Variation sur		
		Juil.-19	Avr.-20	Mai-20	Juin-20	Juil.-20	1 mois	3 mois	12 mois
INDICE GLOBAL	10000	104,1	106,8	106,1	105,9	106,9	1,0%	0,1%	2,7%
Indice des "Produits frais"(PF)	2530	110,8	119,5	115,4	114,2	117,7	3,1%	-1,5%	6,2%
Indice de l'Énergie (E)	612	90,6	91,8	91,9	91,7	91,9	0,2%	0,1%	1,4%
Indice Hors PF&E	6858	103,8	104,8	105,1	105,1	105,4	0,3%	0,5%	1,6%
Indice des Produits locaux	6991	106,4	109,3	108,2	107,9	109,3	1,3%	0,0%	2,8%
Indice des produits importés	3009	100,2	102,0	102,0	102,0	102,3	0,4%	0,4%	2,2%
Indice primaire	4076	110,8	115,9	114,0	113,3	115,7	2,1%	-0,2%	4,4%
Indice secondaire	3638	98,8	99,6	99,4	99,5	99,5	-0,1%	-0,1%	0,6%
Indice tertiaire	2286	102,8	104,4	104,7	104,6	104,7	0,2%	0,3%	1,9%
Indice des biens durables	243	107,9	109,0	109,0	109,1	109,4	0,3%	0,3%	1,3%
Indice des biens semi-durables	1654	99,7	100,6	100,5	100,4	100,5	0,1%	0,0%	0,8%
Indice des biens non durables	5817	106,6	110,3	108,9	108,5	110,1	1,5%	-0,2%	3,3%
Indice des services	2286	102,8	104,4	104,7	104,6	104,7	0,2%	0,3%	1,9%

Tableau 3 : Indices suivant les fonctions et groupes de la NCOA-IHPC

Libellé	Pondération	Juil.-19	Avr.-20	Mai-20	Juin-20	Juil.-20	Variation IHPC08 depuis		
							1 mois	3 mois	12 mois
1. Produits alimentaires et boissons non alcoolisées	4964	107,7	111,7	110,1	109,8	111,7	1,8%	0,1%	3,7%
Produits alimentaires	4721	108,0	112,1	110,4	110,1	112,2	1,9%	0,1%	3,9%
Boissons non alcoolisées	243	102,6	103,9	104,5	104,2	102,9	-1,2%	-1,0%	0,3%
2. boissons alcoolisées, tabac et stupéfiants	49	114,9	115,4	115,3	115,4	115,3	-0,1%	-0,1%	0,4%
Boissons alcoolisées	13	103,8	104,8	104,6	104,2	103,9	-0,3%	-0,9%	0,1%
Tabacs et stupéfiants	36	118,7	119,2	119,1	119,3	119,4	0,0%	0,1%	0,5%
3. Articles d'habillement et chaussures	730	101,5	102,2	101,9	101,8	102,0	0,3%	-0,1%	0,6%
Articles d'habillement	602	101,8	102,6	102,3	102,2	102,5	0,3%	-0,2%	0,6%
Chaussures	128	99,9	100,3	100,1	99,9	100,2	0,3%	0,0%	0,4%
4. Logement, eau, gaz, électricité et autres combustibles	1204	98,3	99,2	99,3	99,3	99,4	0,1%	0,1%	1,0%
Loyers effectifs	303	104,2	104,5	104,4	104,6	104,6	0,0%	0,1%	0,4%
Entretien et réparation des logements	171	106,6	107,3	107,3	107,7	108,1	0,4%	0,8%	1,4%
Alimentation en eau et services divers lié au logement	221	103,4	104,8	104,8	104,8	104,9	0,1%	0,1%	1,5%
Electricité, gaz et autres combustibles	509	89,7	91,3	91,3	91,2	91,2	0,1%	-0,1%	1,7%
5. Meubles, articles de ménage et entretien courant du foyer	502	103,6	104,5	104,6	104,6	104,6	0,1%	0,1%	1,0%
Meubles, articles d'ameublement, tapis et autres revêtement	129	107,0	108,0	108,0	108,0	108,0	0,0%	0,0%	0,9%
Articles de ménage en textiles	32	102,8	103,0	102,9	102,8	103,4	0,6%	0,4%	0,6%
Appareils ménagers	27	102,5	102,9	103,6	103,7	104,1	0,3%	1,2%	1,5%
Verrerie, vaisselle et ustensiles de ménage	21	101,1	101,2	101,3	101,3	101,6	0,3%	0,4%	0,5%
Outils et autre matériel pour la maison et le jardin	10	98,9	98,5	98,5	98,6	98,4	-0,2%	-0,2%	-0,5%
Biens et services liés à l'entretien courant du foyer	283	102,2	103,2	103,2	103,2	103,2	0,0%	0,0%	1,0%
6. Santé	353	105,2	107,0	107,1	106,9	107,2	0,2%	0,2%	1,9%
Produits, appareils et matériels médicaux	213	102,5	105,2	105,4	105,1	105,2	0,1%	0,0%	2,7%
Services ambulatoires	76	108,6	109,1	109,1	109,4	108,8	-0,5%	-0,3%	0,2%
Services hospitaliers	64	112,3	112,4	112,4	112,0	113,5	1,3%	1,0%	1,1%

Tableau 3 : Indices suivant les fonctions et groupes de la NCOA-IHPC (suite)

Libellé	Pondération	Juil.-19	Avr.-20	Mai-20	Juin-20	Juil.-20	Variation IHPC08 depuis		
							1 mois	3 mois	12 mois
7. Transports	563	99,7	103,5	106,1	105,8	103,9	-1,7%	0,4%	4,3%
Achat de véhicules	42	103,0	102,1	102,1	101,9	101,7	-0,2%	-0,4%	-1,3%
Dépenses d'utilisation des véhicules	146	99,1	99,3	99,3	99,3	100,5	1,2%	1,2%	1,5%
Services de transport	375	99,8	105,7	109,9	109,4	105,8	-3,3%	0,0%	6,0%
8. Communication	329	89,9	90,5	89,8	89,3	91,6	2,5%	1,1%	1,8%
Services postaux	4	112,2	112,2	112,2	112,2	112,2	0,0%	0,0%	0,0%
Matériel de téléphonie et de télécopie	32	83,7	83,1	83,0	82,8	83,0	0,3%	-0,1%	-0,8%
Services de téléphonie et de télécopie	293	89,1	89,9	89,2	88,7	91,1	2,8%	1,3%	2,2%
9. Loisirs et culture	353	101,4	101,4	101,5	101,5	101,6	0,0%	0,1%	0,1%
Matériel audiovisuel, photographique et de traitement de l'image et du son	147	90,3	90,2	90,4	90,3	90,3	0,0%	0,1%	-0,1%
Autres articles et matériel de loisirs, de jardinage et animaux de compagnie	40	103,7	103,6	103,9	104,0	103,8	-0,2%	0,2%	0,1%
Services récréatifs et culturels	30	98,8	99,1	99,1	99,1	99,0	0,0%	0,0%	0,2%
Journaux, livres et articles de papeterie	59	98,0	98,1	98,1	98,1	98,3	0,2%	0,2%	0,3%
Forfaits touristiques	77	128,8	128,8	128,8	128,8	128,8	0,0%	0,0%	0,0%
10. Enseignement	194	107,7	108,8	108,8	108,8	108,8	0,0%	0,0%	1,0%
Enseignement pré-élémentaire et primaire	73	109,7	110,0	110,0	110,0	110,0	0,0%	0,0%	0,3%
Enseignement secondaire	55	103,7	105,0	105,0	105,0	105,0	0,0%	0,0%	1,2%
Enseignement supérieur	2	108,7	112,0	112,0	112,0	112,0	0,0%	0,0%	3,0%
Enseignement post-secondaire non supérieur et Enseignement non défini par niveau	64	107,1	108,2	108,2	108,2	108,2	0,0%	0,0%	1,0%
11. Restaurants et Hôtels	376	103,8	105,2	105,2	105,2	105,7	0,5%	0,5%	1,8%
Services de restauration	369	103,8	105,3	105,3	105,3	105,8	0,5%	0,5%	1,9%
Services d'hébergement	7	104,9	104,7	104,7	104,7	104,7	0,0%	0,0%	-0,2%
12. Biens et services divers	383	101,1	102,2	102,0	101,9	102,0	0,0%	-0,2%	0,8%
Soins corporels	241	101,0	101,4	101,4	101,3	101,1	-0,2%	-0,3%	0,1%
Effets personnels n.c.a	73	105,0	108,6	108,2	108,7	109,1	0,3%	0,5%	3,9%
Protection sociale et assurance	19	96,3	96,5	96,5	96,5	96,5	0,0%	0,0%	0,1%
Services financiers	9	101,8	101,9	101,9	101,9	101,8	-0,1%	-0,1%	0,0%
Autres services n.c.a	41	99,4	99,9	99,4	99,0	99,2	0,2%	-0,8%	-0,3%

Agence Nationale de la Statistique et de la Démographie, Rocade Fann Bel-air Cerf-volant, Colobane. BP 116 Dakar
 RP - SENEGAL Tél. : (+221) 33 869 21 39 Fax : (+221) 33 824 36 15
Directeur Général : Babacar NDIR
Directeur Général Adjoint : Allé Nar DIOP
Directeur des Statistiques Economiques et de la Comptabilité Nationale : Mbaye FAYE
Chef de la Division des Statistiques Conjoncturelles : Maxime Bruno NAGNONHOU
Rédacteur en Chef : Baba NDIAYE
Collaborateurs : El Hadji Malick CISSE, Mor LO, Khoudia WADE, Samba DIOP, Adjibou Oppa BARRY, Mamadou Diang BA, Thierno Ibrahima BARRY
Distribution : Division de la Diffusion, de la Documentation et des Relation avec les Usagers : El Hadji Malick GUEYE