



## INDICE HARMONISÉ DES PRIX À LA CONSOMMATION (IHPC) (Base 100 en 2014) – Mai 2020

L'Agence Nationale de la Statistique et de la Démographie (ANSD) produit et publie tous les mois l'Indice Harmonisé des Prix à la Consommation (IHPC). Cet indice base 100 en 2014, mesure l'évolution des prix à la consommation au plan national. Les indices sont de type Laspeyres et la principale source identifiée pour les pondérations est la deuxième Enquête de Suivi de la Pauvreté au Sénégal (ESPS-II) de 2011. Le champ couvert par l'indice harmonisé des prix à la consommation est l'ensemble du pays découpé en zones écologiques/économiques, à savoir le Sud, le Nord, le Centre Nord, l'Ouest et le Centre Sud. Ces cinq zones sont représentées respectivement par Kolda, Saint Louis, Diourbel, Dakar et Kaolack. La collecte des prix se fait dans les capitales de ces régions. L'IHPC est publié selon la classification des fonctions de consommation des ménages à 12 fonctions (COICOP<sup>1</sup>). Et la méthodologie de calcul est commune aux huit pays de l'UEMOA.

L'Indice Harmonisé des Prix à la Consommation du mois de mai 2020 s'est replié de 0,6% comparé à celui du mois précédent. Cette évolution résulte principalement d'une diminution des prix des « produits alimentaires et boissons non alcoolisées » et des services de « communication ». En variation annuelle<sup>2</sup>, les prix à la consommation ont progressé de 2,7%. Le taux d'inflation annuel moyen<sup>3</sup> s'est établi à +1,7%.

Les prix des « produits alimentaires et boissons non alcoolisées » ont baissé de 1,4% en mai 2020, en raison d'une diminution de ceux des poissons frais (-14,0%), des agrumes (-7,3%), des fruits secs et noix (-3,8%), ainsi que des poissons et autres produits séchés ou fumés (-1,6%). Le repli des prix des poissons frais est consécutif à une amélioration de l'offre à la suite de l'assouplissement des restrictions, notamment au niveau des marchés. Toutefois, la hausse des prix des légumes frais en fruits ou racine (+4,2%), des tubercules et plantains (+7,0%) a amoindri la tendance baissière de ceux des produits alimentaires et des boissons non alcoolisées. Comparés à la période correspondante en 2019, ils ont progressé de 3,1%.

Les prix des services de « communication » ont fléchi de 0,8%, par suite d'un recul de ceux des services de la communication téléphonique (-1,2%), lié à la hausse des offres de promotion de crédits par rapport au mois précédent. En variation annuelle, les prix ont augmenté de 2,5%.

Les prix des « articles d'habillement et chaussures » se sont contractés de 0,3%, du fait d'une baisse de ceux des services de confection et réparation de vêtements pour homme (-1,0%), des vêtements de dessus pour femme (-0,6%), ainsi que des sous vêtements pour homme (-0,5%). En variation annuelle, ils ont haussé de +1,2%.

Les prix des « biens et services divers » ont diminué de 0,3%. Cette baisse s'explique par celle des prix des autres effets personnels (-0,6%) et des articles de bijouterie et d'horlogerie (-0,2%).

<sup>1</sup> Nomenclature de classification (Classification of Individual consumption by Purpose), qui est structurée de façon emboîtée en fonctions, groupes, sous-groupes et postes.

<sup>2</sup> Variation entre les mêmes mois de deux années consécutives

<sup>3</sup> Calculé sur la base de la moyenne des indices des douze derniers mois

Par rapport au mois de mai 2019, ils se sont accrus de 1,2%.

Les prix des « **boissons alcoolisées, tabacs et stupéfiants** » ont régressé de 0,1% en mai 2020, en rapport avec la contraction des prix de l'alcool de bouche (-0,3%), des vins et boissons fermentées (-0,2%) et des bières (-0,2%). En variation annuelle, ils ont progressé de 0,1%.

Les prix des « **meubles, articles de ménage et entretien courant du foyer** », des services de « **l'enseignement** » et des « **restaurants et hôtels** » n'ont pas connu de variations sensibles au cours de la période sous revue. Comparés à la période correspondante en 2019, ils se sont renchériés de 0,8%, 1,0 et 2,3%.

Les prix des services de « **santé** » ont crû de 0,1% en mai 2020. Cette hausse provient d'un accroissement des prix des médicaments traditionnels (+1,5%) et des appareils et matériels thérapeutiques (+2,0%). Par rapport au mois de mai 2019, ils se sont appréciés de 0,7%.

L'augmentation de 0,1% des prix des services de « **logement, eau, électricité, gaz et autres combustibles** » est imputable à celle des prix des services d'entretien et de réparations courantes (+0,4%) et des services liés au logement (+0,4%). En variation annuelle, ils ont progressé de 0,9%.

Les prix des services de « **loisirs et culture** » ont progressé de 0,1% en rythme mensuel, en liaison avec l'accroissement de ceux des appareils de réception, d'enregistrement et de reproduction (+0,3%). En variation annuelle, ils se sont accrus de 0,9%.

Les prix des services de « **transports** » se sont relevés de 2,5%, en raison d'une hausse de ceux des services du transport routier de passagers (+4,0%). Cette situation résulte de la tension sur les prix à la suite des mesures pour lutter contre la propagation du Covid-19. En variation annuelle, les prix des services de transports se sont appréciés de 7,9%.

**L'inflation sous-jacente<sup>4</sup> a progressé de 0,2% en rythme mensuel et de 1,8% en variation annuelle. Les prix des produits locaux ont reculé de 1,0%, tandis que ceux des produits importés ont augmenté de 0,1% au mois de mai 2020 comparativement au mois précédent. En variation annuelle, ils se sont accrus respectivement de 2,5% et 2,2%.**

---

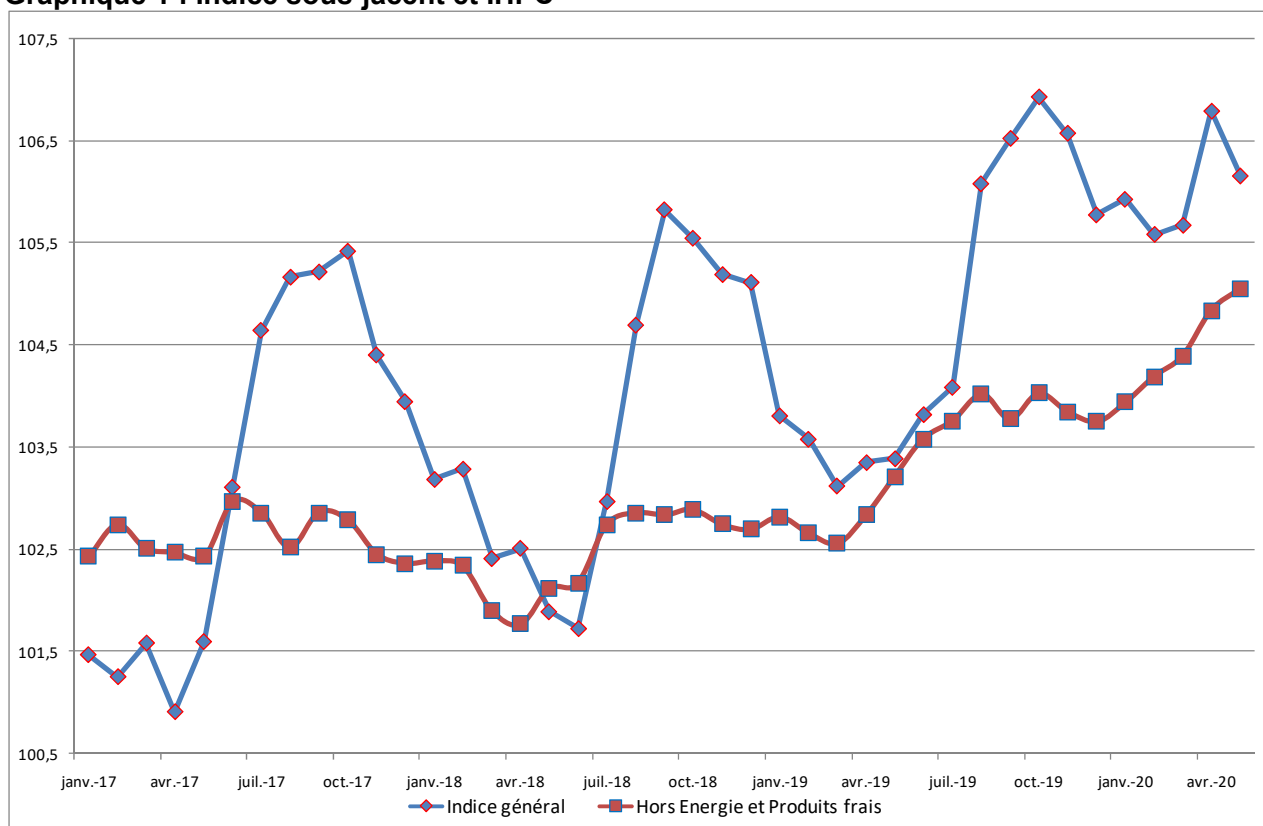
<sup>4</sup> Classification permettant de suivre le niveau de l'inflation qui serait obtenu en dehors des phénomènes perturbateurs que sont les produits saisonniers et les produits énergétiques.

**Tableau 1: Indice harmonisé des prix à la consommation base 100 en 2014**

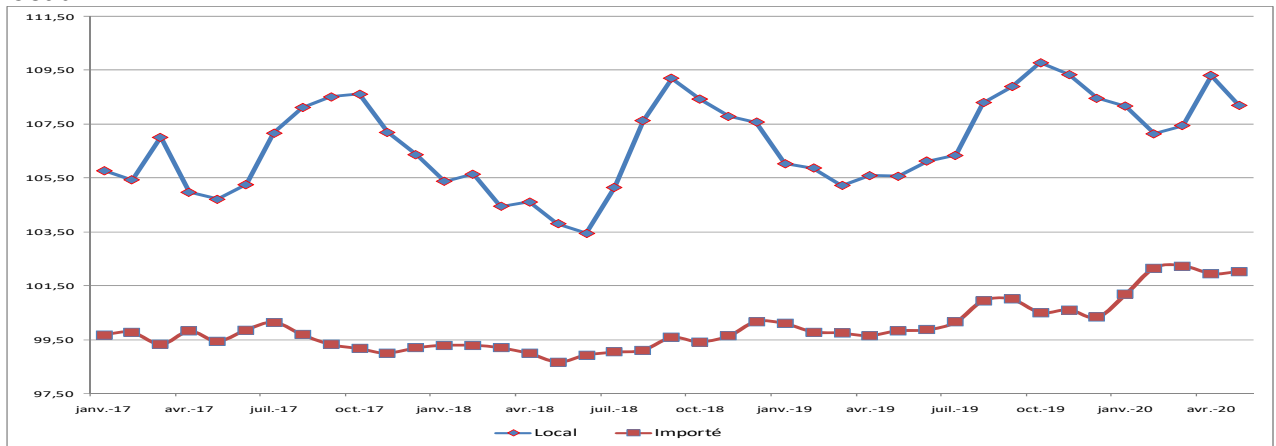
Fonction dont postes	Pondération	Indices des prix pour le mois de					Variation sur		
		Mai-19	Fév.-20	Mars-20	Avr.-20	Mai-20	1 mois	3 mois	12 mois
<b>INDICE GLOBAL</b>	<b>10000</b>	<b>103,1</b>	<b>105,6</b>	<b>105,7</b>	<b>106,8</b>	<b>106,1</b>	<b>-0,6%</b>	<b>0,5%</b>	<b>2,7%</b>
1. Produits alimentaires et boissons non-alcoolisées	4964	106,9	109,6	109,7	111,7	110,1	-1,4%	0,5%	3,1%
2. Boissons alcoolisées, tabacs et stupéfiants	49	114,3	115,0	115,1	115,4	115,3	-0,1%	0,3%	0,1%
3. Articles d'habillement et chaussures	730	101,3	102,9	102,7	102,2	101,9	-0,3%	-1,0%	1,2%
4. Logement, eau, gaz, électricité et combustibles	1204	98,3	99,2	99,2	99,2	99,3	0,1%	0,1%	0,9%
5. Meubles, articles de ménage et entretien courant du foyer	502	103,9	104,1	104,5	104,5	104,6	0,0%	0,4%	0,8%
6. Santé	353	106,2	106,8	106,5	107,0	107,1	0,1%	0,3%	0,7%
7. Transports	563	98,2	99,8	101,2	103,5	106,1	2,5%	6,4%	7,9%
8. Communication	329	88,9	90,5	90,1	90,5	89,8	-0,8%	-0,7%	2,5%
9. Loisirs et culture	353	101,0	101,6	101,5	101,4	101,5	0,1%	0,0%	0,9%
10. Enseignement	194	107,7	108,8	108,8	108,8	108,8	0,0%	0,0%	1,0%
11. Restaurants et hôtels	376	103,4	105,1	105,1	105,2	105,2	0,0%	0,2%	2,3%
12. Biens et services divers	383	100,8	102,4	102,3	102,2	102,0	-0,3%	-0,4%	1,2%

Source : ANSD

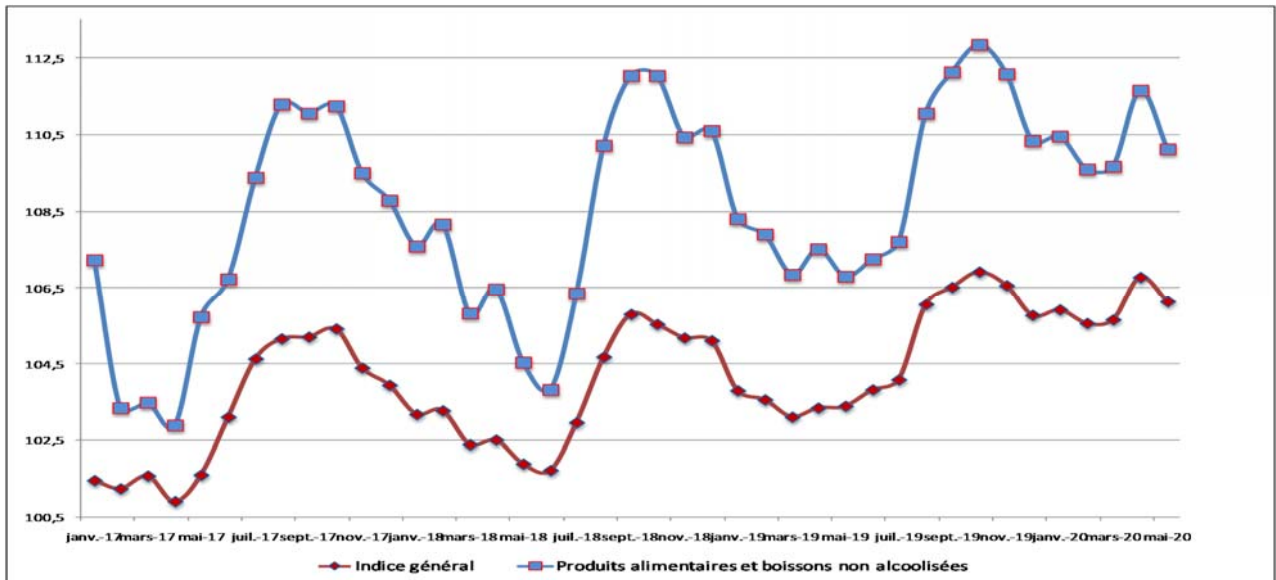
**Graphique 1 : Indice sous-jacent et IHPC**



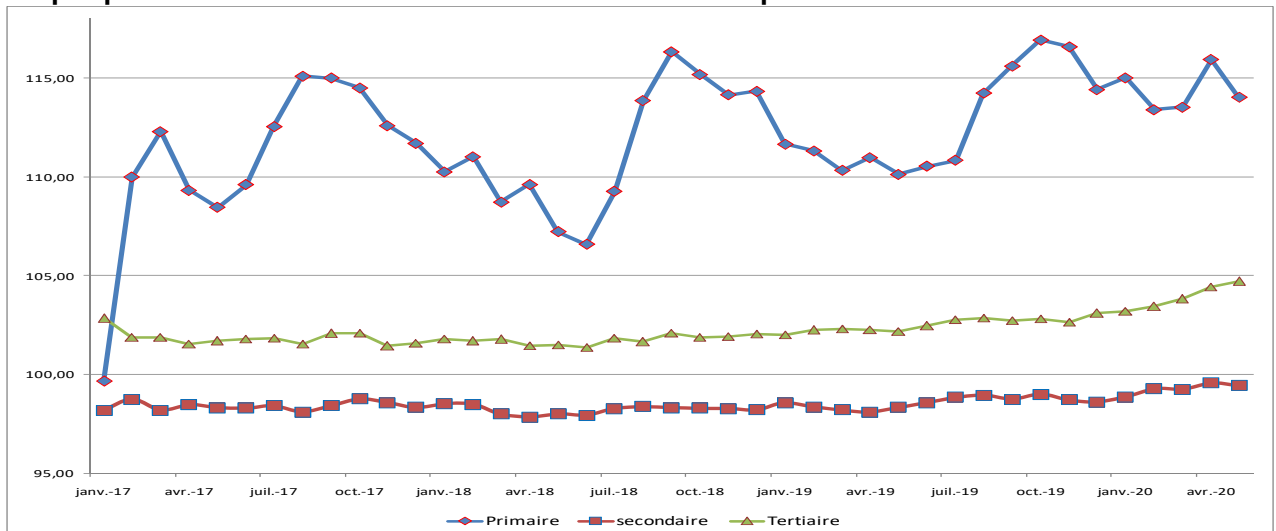
**Graphique 2 : Evolutions mensuelles des indices des produits importés et des produits locaux**



**Graphique 3 : Evolution de l'indice global et de la fonction « produits alimentaires et boissons non alcoolisées »**



**Graphique 4 : Evolution des indices selon le secteur de production**



**Tableau 2 : IHPC suivant les nomenclatures secondaires**

Libellés	Pondération	Indices des prix pour le mois de					Variation sur		
		Mai-19	Fév.-20	Mars-20	Avr.-20	Mai-20	1 mois	3 mois	12 mois
<b>INDICE GLOBAL</b>	<b>10000</b>	<b>103,4</b>	<b>105,6</b>	<b>105,7</b>	<b>106,8</b>	<b>106,1</b>	<b>-0,6%</b>	<b>0,5%</b>	<b>2,7%</b>
Indice des "Produits frais"(PF)	2530	110,0	115,7	115,7	119,5	115,4	-3,4%	-0,3%	4,9%
Indice de l'Energie (E)	612	89,5	91,9	91,8	91,8	91,9	0,1%	0,0%	2,7%
Indice Hors PF&E	6858	103,2	104,2	104,4	104,8	105,1	0,2%	0,8%	1,8%
Indice des Produits locaux	6991	105,6	107,2	107,4	109,3	108,2	-1,0%	1,0%	2,5%
Indice des produits importés	3009	99,8	102,2	102,2	102,0	102,0	0,1%	-0,1%	2,2%
Indice primaire	4076	110,1	113,4	113,5	115,9	114,0	-1,7%	0,5%	3,5%
Indice secondaire	3638	98,3	99,3	99,3	99,6	99,4	-0,1%	0,2%	1,1%
Indice tertiaire	2286	102,2	103,4	103,8	104,4	104,7	0,3%	1,2%	2,5%
Indice des biens durables	243	107,8	108,8	109,2	109,0	109,0	0,0%	0,1%	1,1%
Indice des biens semi-durables	1654	99,2	100,9	100,7	100,6	100,5	-0,1%	-0,4%	1,3%
Indice des biens non durables	5817	105,9	108,3	108,4	110,3	108,9	-1,3%	0,5%	2,7%
Indice des services	2286	102,2	103,4	103,8	104,4	104,7	0,3%	1,2%	2,5%

**Tableau 3 : Indices suivant les fonctions et groupes de la NCOA-IHPC**

Libellé	Pondération	Mai-19	Fév.-20	Mars-20	Avr.-20	Mai-20	Variation IHPC08 depuis		
							1 mois	3 mois	12 mois
<b>1. Produits alimentaires et boissons non alcoolisées</b>	<b>4964</b>	<b>106,8</b>	<b>109,6</b>	<b>109,7</b>	<b>111,7</b>	<b>110,1</b>	<b>-1,4%</b>	<b>0,5%</b>	<b>3,1%</b>
Produits alimentaires	4721	107,1	110,0	110,0	112,1	110,4	-1,5%	0,4%	3,1%
Boissons non alcoolisées	243	100,5	102,0	102,8	103,9	104,5	0,6%	2,5%	4,0%
<b>2. boissons alcoolisées, tabac et stupéfiants</b>	<b>49</b>	<b>115,2</b>	<b>115,0</b>	<b>115,1</b>	<b>115,4</b>	<b>115,3</b>	<b>-0,1%</b>	<b>0,3%</b>	<b>0,1%</b>
Boissons alcoolisées	13	103,9	105,0	104,8	104,8	104,6	-0,2%	-0,4%	0,7%
Tabacs et stupéfiants	36	119,2	118,6	118,8	119,2	119,1	-0,1%	0,4%	0,0%
<b>3. Articles d'habillement et chaussures</b>	<b>730</b>	<b>100,7</b>	<b>102,9</b>	<b>102,7</b>	<b>102,2</b>	<b>101,9</b>	<b>-0,3%</b>	<b>-1,0%</b>	<b>1,2%</b>
Articles d'habillement	602	100,9	103,3	103,1	102,6	102,3	-0,3%	-1,0%	1,4%
Chaussures	128	99,9	101,0	101,0	100,3	100,1	-0,2%	-0,9%	0,2%
<b>4. Logement, eau, gaz, électricité et autres combustibles</b>	<b>1204</b>	<b>98,4</b>	<b>99,2</b>	<b>99,2</b>	<b>99,2</b>	<b>99,3</b>	<b>0,1%</b>	<b>0,1%</b>	<b>0,9%</b>
Loyers effectifs	303	104,2	104,4	104,5	104,5	104,4	-0,1%	-0,1%	0,2%
Entretien et réparation des logements	171	106,7	107,0	107,1	107,3	107,3	0,0%	0,3%	0,6%
Alimentation en eau et services divers lié au logement	221	103,4	104,2	104,8	104,8	104,8	0,0%	0,6%	1,4%
Electricité, gaz et autres combustibles	509	89,8	91,3	91,3	91,3	91,3	0,1%	0,0%	1,7%
<b>5. Meubles, articles de ménage et entretien courant du foyer</b>	<b>502</b>	<b>103,8</b>	<b>104,1</b>	<b>104,5</b>	<b>104,5</b>	<b>104,6</b>	<b>0,0%</b>	<b>0,4%</b>	<b>0,8%</b>
Meubles, articles d'ameublement, tapis et autres revêtement	129	106,7	108,1	108,0	108,0	108,0	0,0%	-0,1%	1,2%
Articles de ménage en textiles	32	102,2	102,9	103,7	103,0	102,9	-0,1%	0,0%	0,7%
Appareils ménagers	27	102,3	103,1	102,8	102,9	103,6	0,7%	0,5%	1,3%
Verrerie, vaisselle et ustensiles de ménage	21	101,1	100,8	100,7	101,2	101,3	0,1%	0,5%	0,2%
Outils et autre matériel pour la maison et le jardin	10	98,8	98,6	98,6	98,5	98,5	0,0%	0,0%	-0,3%
Biens et services liés à l'entretien courant du foyer	283	102,9	102,5	103,1	103,2	103,2	0,0%	0,7%	0,3%
<b>6. Santé</b>	<b>353</b>	<b>106,4</b>	<b>106,8</b>	<b>106,5</b>	<b>107,0</b>	<b>107,1</b>	<b>0,1%</b>	<b>0,3%</b>	<b>0,7%</b>
Produits, appareils et matériels médicaux	213	104,4	105,1	104,4	105,2	105,4	0,2%	0,3%	0,9%
Services ambulatoires	76	108,2	109,0	109,1	109,1	109,1	0,0%	0,1%	0,8%
Services hospitaliers	64	112,3	111,9	112,4	112,4	112,4	0,0%	0,4%	0,1%

**Tableau 3 : Indices suivant les fonctions et groupes de la NCOA-IHPC (suite)**

Libellé	Pondération	Mai-19	Fév.-20	Mars-20	Avr.-19	Mai-20	Variation IHPC08 depuis		
							1 mois	3 mois	12 mois
<b>7. Transports</b>	<b>563</b>	<b>98,4</b>	<b>99,8</b>	<b>101,2</b>	<b>103,5</b>	<b>106,1</b>	<b>2,5%</b>	<b>6,4%</b>	<b>7,9%</b>
Achat de véhicules	42	102,3	102,1	102,1	102,1	102,1	0,0%	0,0%	-0,2%
Dépenses d'utilisation des véhicules	146	94,6	99,1	99,3	99,3	99,3	0,0%	0,2%	4,9%
Services de transport	375	99,7	100,3	102,5	105,7	109,9	4,0%	9,6%	10,3%
<b>8. Communication</b>	<b>329</b>	<b>87,6</b>	<b>90,5</b>	<b>90,1</b>	<b>90,5</b>	<b>89,8</b>	<b>-0,8%</b>	<b>-0,7%</b>	<b>2,5%</b>
Services postaux	4	112,2	112,2	112,2	112,2	112,2	0,0%	0,0%	0,0%
Matériel de téléphonie et de télécopie	32	83,7	83,5	83,3	83,1	83,0	-0,2%	-0,6%	-0,9%
Services de téléphonie et de télécopie	293	86,6	89,8	89,4	89,9	89,2	-0,8%	-0,7%	3,0%
<b>9. Loisirs et culture</b>	<b>353</b>	<b>100,6</b>	<b>101,6</b>	<b>101,5</b>	<b>101,4</b>	<b>101,5</b>	<b>0,1%</b>	<b>0,0%</b>	<b>0,9%</b>
Matériel audiovisuel, photographique et de traitement de l'image et du son	147	90,2	90,0	89,9	90,2	90,4	0,2%	0,4%	0,2%
Autres articles et matériel de loisirs, de jardinage et animaux de compagnie	40	102,8	103,6	103,5	103,6	103,9	0,3%	0,3%	1,1%
Services récréatifs et culturels	30	98,7	98,9	99,0	99,1	99,1	0,0%	0,1%	0,4%
Journaux, livres et articles de papeterie	59	98,8	99,4	99,3	98,1	98,1	-0,1%	-1,3%	-0,8%
Forfaits touristiques	77	124,5	128,8	128,8	128,8	128,8	0,0%	0,0%	3,5%
<b>10. Enseignement</b>	<b>194</b>	<b>107,7</b>	<b>108,8</b>	<b>108,8</b>	<b>108,8</b>	<b>108,8</b>	<b>0,0%</b>	<b>0,0%</b>	<b>1,0%</b>
Enseignement pré-élémentaire et primaire	73	109,7	110,0	110,0	110,0	110,0	0,0%	0,0%	0,3%
Enseignement secondaire	55	103,7	105,0	105,0	105,0	105,0	0,0%	0,0%	1,2%
Enseignement supérieur	2	108,7	112,0	112,0	112,0	112,0	0,0%	0,0%	3,0%
Enseignement post-secondaire non supérieur et Enseignement non défini par niveau	64	107,1	108,2	108,2	108,2	108,2	0,0%	0,0%	1,0%
<b>11. Restaurants et Hôtels</b>	<b>376</b>	<b>102,9</b>	<b>105,1</b>	<b>105,1</b>	<b>105,2</b>	<b>105,2</b>	<b>0,0%</b>	<b>0,2%</b>	<b>2,3%</b>
Services de restauration	369	102,9	105,1	105,2	105,3	105,3	0,0%	0,2%	2,3%
Services d'hébergement	7	103,8	105,1	104,7	104,7	104,7	0,0%	-0,4%	0,9%
<b>12. Biens et services divers</b>	<b>383</b>	<b>100,7</b>	<b>102,4</b>	<b>102,3</b>	<b>102,2</b>	<b>102,0</b>	<b>-0,3%</b>	<b>-0,4%</b>	<b>1,2%</b>
Soins corporels	241	100,5	102,0	101,7	101,4	101,4	-0,1%	-0,6%	0,9%
Effets personnels n.c.a	73	104,6	108,3	108,9	108,6	108,2	-0,3%	-0,1%	3,5%
Protection sociale et assurance	19	96,3	96,5	96,5	96,5	96,5	0,0%	0,0%	0,1%
Services financiers	9	101,8	102,0	101,9	101,9	101,9	0,0%	-0,1%	0,1%
Autres services n.c.a	41	99,4	98,7	98,9	99,9	99,4	-0,5%	0,8%	0,0%

Agence Nationale de la Statistique et de la Démographie, Rocade Fann Bel-air Cerf-volant, Colobane. BP 116  
Dakar RP - SENEGAL Tél. : (+221) 33 869 21 39 Fax : (+221) 33 824 36 15

**Directeur Général** : Babacar NDIR

**Directeur Général Adjoint** : Allé Nar DIOP

**Directeur des Statistiques Economiques et de la Comptabilité Nationale** : Mbaye FAYE

**Chef de la Division des Statistiques Conjoncturelles** : Maxime Bruno NAGNONHOU

**Rédacteur en Chef** : Baba NDIAYE

**Collaborateurs** : El Hadji Malick CISSE, Mor LO, Khoudia WADE, Samba DIOP, Adjibou Oppa BARRY, Mamadou Diang BA, Thierno Ibrahima BARRY

**Distribution** : Division de la Diffusion, de la Documentation et des Relation avec les Usagers : El Hadji Malick GUEYE