



INDICE HARMONISÉ DES PRIX À LA CONSOMMATION (IHPC) (Base 100 en 2014) – Avril 2020

L'Agence Nationale de la Statistique et de la Démographie (ANSD) produit et publie tous les mois l'Indice Harmonisé des Prix à la Consommation (IHPC). Cet indice base 100 en 2014, mesure l'évolution des prix à la consommation au plan national. Les indices sont de type Laspeyres et la principale source identifiée pour les pondérations est la deuxième Enquête de Suivi de la Pauvreté au Sénégal (ESPS-II) de 2011. Le champ couvert par l'indice harmonisé des prix à la consommation est l'ensemble du pays découpé en zones écologiques/économiques, à savoir le Sud, le Nord, le Centre Nord, l'Ouest et le Centre Sud. Ces cinq zones sont représentées respectivement par Kolda, Saint Louis, Diourbel, Dakar et Kaolack. La collecte des prix se fait dans les capitales de ces régions. L'IHPC est publié selon la classification des fonctions de consommation des ménages à 12 fonctions (COICOP¹). Et la méthodologie de calcul est commune aux huit pays de l'UEMOA.

L'Indice Harmonisé des Prix à la Consommation du mois d'avril 2020 s'est relevé de 1,1% comparé à celui du mois précédent. Cette évolution résulte principalement d'un accroissement des prix des services de « transports » et des « produits alimentaires et boissons non alcoolisées », dû à l'impact des mesures de lutte contre la propagation du Covid-19. En variation annuelle², les prix à la consommation ont progressé de 3,3%. Le taux d'inflation annuel moyen³ s'est établi à +1,6%.

Les prix des services de « **transports** » se sont accrus de 2,3%, en raison d'une hausse de ceux des services du transport routier de passagers (+3,4%). Cette situation résulte de la tension sur les prix à la suite des mesures pour lutter contre la propagation du Covid-19. En variation annuelle, les prix des services de transports se sont relevés de 5,2%.

Les prix des « **produits alimentaires et boissons non alcoolisées** » ont progressé de 1,8% en avril 2020, en liaison principalement avec la flambée de ceux des poissons frais (+10,0%), des autres fruits frais (+5,1%), des légumes frais en fruits ou racines (+4,1%), des poissons et autres produits séchés ou fumés (+3,9%), ainsi que des pains (+3,2%). Toutefois, la diminution des prix des légumes frais en feuilles (-3,8%), des autres produits frais de mer ou de fleuve (-3,0%) et des agrumes (-2,3%) a atténué la hausse des prix des produits alimentaires et des boissons non alcoolisées. Par rapport à la période correspondante en 2019, ils ont été majorés de 3,8%.

Les prix des services de « **communication** » ont rebondi de 0,5%, par suite d'un relèvement de ceux des services de la communication téléphonique (+0,9%), lié à la baisse des offres de promotion de crédit par rapport au mois précédent. Comparés à la période correspondante en 2019, les prix ont augmenté de 2,8%.

¹ Nomenclature de classification (Classification of Individual consumption by Purpose), qui est structurée de façon emboîtée en fonctions, groupes, sous-groupes et postes.

² Variation entre les mêmes mois de deux années consécutives

³ Calculé sur la base de la moyenne des indices des douze derniers mois

Le renchérissement des services de « **santé** » (+0,5%) provient d'un accroissement des prix des médicaments traditionnels (+7,3%). Par rapport au mois d'avril 2019, ils se sont appréciés de 1,1%.

Les prix des « **boissons alcoolisées, tabacs et stupéfiants** » ont progressé de 0,3% en avril 2020. Cette évolution s'explique essentiellement par celle des prix de l'alcool de bouche (+0,4%) et des tabacs et stupéfiants (+0,4%). En variation annuelle, ils ont augmenté de 0,3%.

Les prix des services de « **restaurants et hôtels** » ont haussé de 0,1%, tirés par ceux des services de restaurants, cafés et établissements similaires (+0,1%). Par rapport au mois d'avril 2019, ils ont crû de 1,5%.

Les prix des services de « **l'enseignement** » et des « **logement, eau, électricité, gaz et autres combustibles** » sont demeurés stables au cours de la période sous revue. En variation annuelle, ils ont progressé du même ordre (+1,0%).

Les prix des « **meubles, articles de ménage et entretien courant du foyer** » et des « **biens et services divers** » n'ont pas connu de variations sensibles. Comparés à la période correspondante en 2019, ils se sont renchérissés de 0,6% et 1,4%.

Les prix des services de « **loisirs et culture** » ont reculé de 0,1% en rythme mensuel, en liaison essentiellement avec la diminution de ceux des livres scolaires et autres livres (-1,0%) et des papeteries et imprimés divers (-1,8%). En variation annuelle, ils se sont accrus de 0,9%.

Les prix des « **articles d'habillement et chaussures** » ont régressé de 0,5%, en rapport essentiellement avec une baisse de ceux des tissus d'habillement (-0,5%), des vêtements de dessus pour femme (-0,8%), ainsi que des chaussures de femme (-0,9%). En variation annuelle, ils ont évolué de +1,3%.

L'inflation sous-jacente⁴ a progressé de 0,4% en rythme mensuel et de 1,9% en variation annuelle. Les prix des produits locaux ont augmenté de 1,7%, tandis que ceux des produits importés ont reculé de 0,3% au mois d'avril 2020 comparativement au mois précédent. En variation annuelle, ils se sont accrus respectivement de 3,5% et 2,3%.

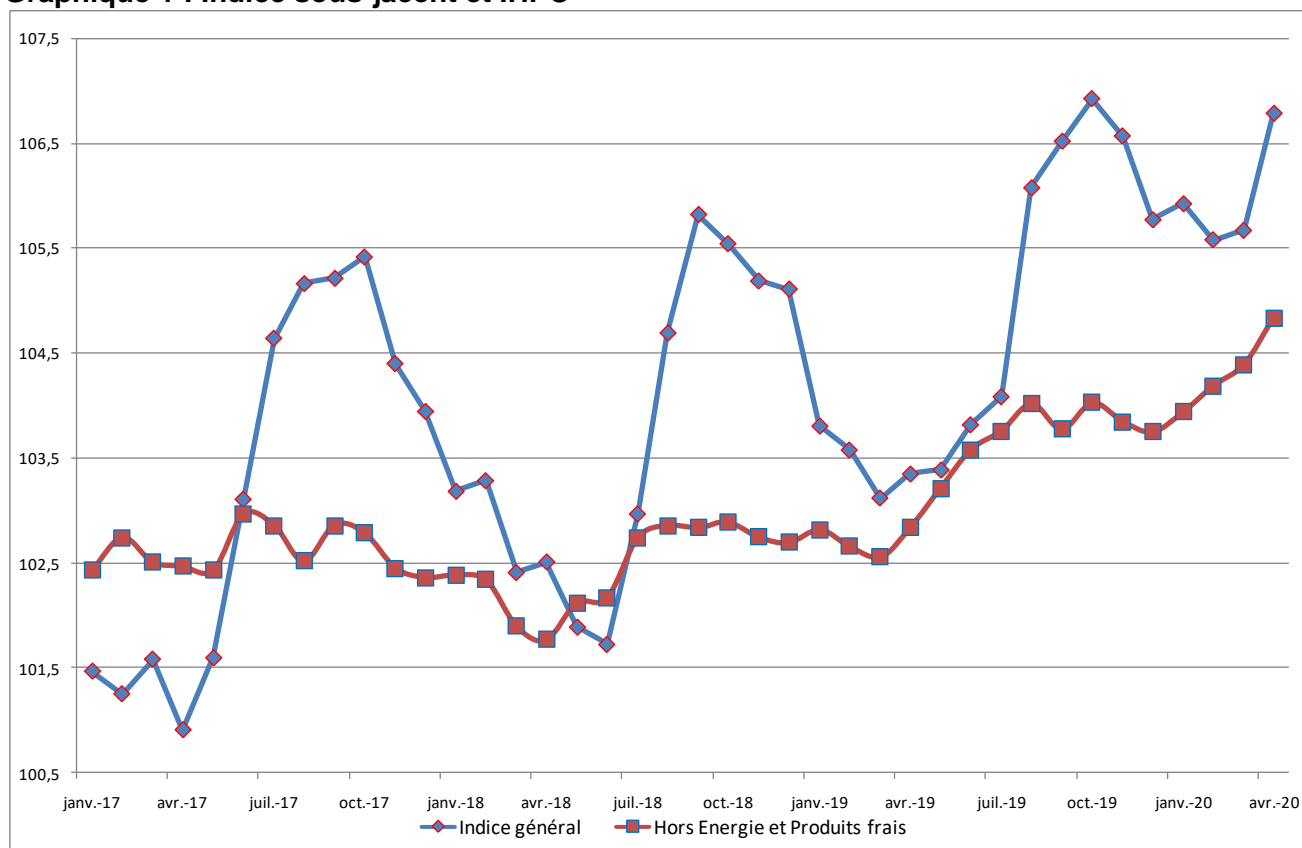
⁴ Classification permettant de suivre le niveau de l'inflation qui serait obtenu en dehors des phénomènes perturbateurs que sont les produits saisonniers et les produits énergétiques.

Tableau 1: Indice harmonisé des prix à la consommation base 100 en 2014

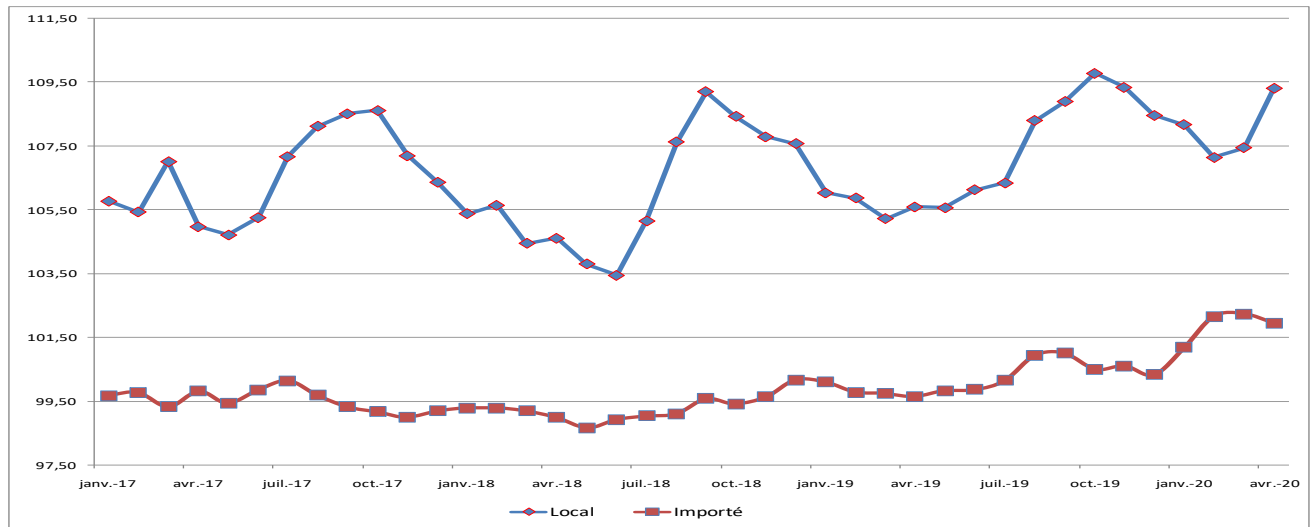
Fonction dont postes	Pondération	Indices des prix pour le mois de					Variation sur		
		Avr.-19	Jan.-20	Fév.-20	Mars-20	Avr.-20	1 mois	3 mois	12 mois
INDICE GLOBAL	10000	103,4	105,9	105,6	105,7	106,8	1,1%	0,8%	3,3%
1. Produits alimentaires et boissons non-alcoolisées	4964	107,5	110,5	109,6	109,7	111,7	1,8%	1,1%	3,8%
2. Boissons alcoolisées, tabacs et stupéfiants	49	115,1	114,8	115,0	115,1	115,4	0,3%	0,5%	0,3%
3. Articles d'habillement et chaussures	730	100,8	103,1	102,9	102,7	102,2	-0,5%	-0,9%	1,3%
4. Logement, eau, gaz, électricité et combustibles	1204	98,3	99,0	99,2	99,2	99,2	0,0%	0,2%	1,0%
5. Meubles, articles de ménage et entretien courant du foyer	502	103,9	104,0	104,1	104,5	104,5	0,0%	0,5%	0,6%
6. Santé	353	105,9	106,6	106,8	106,5	107,0	0,5%	0,4%	1,1%
7. Transports	563	98,4	99,3	99,8	101,2	103,5	2,3%	4,3%	5,2%
8. Communication	329	88,0	89,6	90,5	90,1	90,5	0,5%	1,0%	2,8%
9. Loisirs et culture	353	100,5	101,5	101,6	101,5	101,4	-0,1%	-0,1%	0,9%
10. Enseignement	194	107,7	108,8	108,8	108,8	108,8	0,0%	0,0%	1,0%
11. Restaurants et hôtels	376	103,7	105,3	105,1	105,1	105,2	0,1%	-0,1%	1,5%
12. Biens et services divers	383	100,8	102,1	102,4	102,3	102,2	0,0%	0,2%	1,4%

Source : ANSD

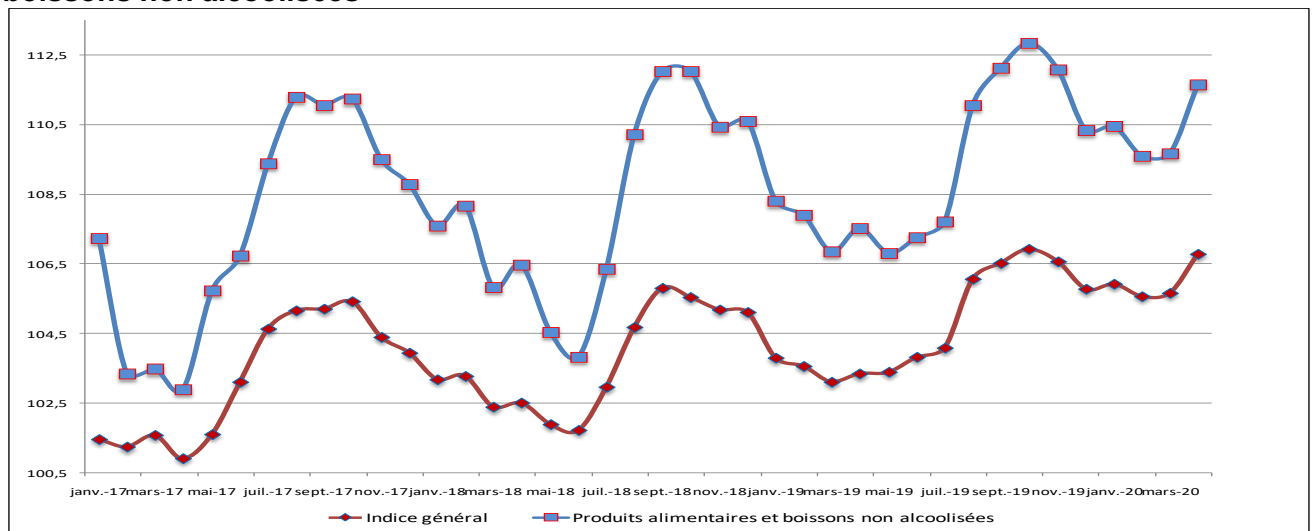
Graphique 1 : Indice sous-jacent et IHPC



Graphique 2 : Evolutions mensuelles des indices des produits importés et des produits locaux



Graphique 3 : Evolution de l'indice global et de la fonction « produits alimentaires et boissons non alcoolisées »



Graphique 4 : Evolution des indices selon le secteur de production

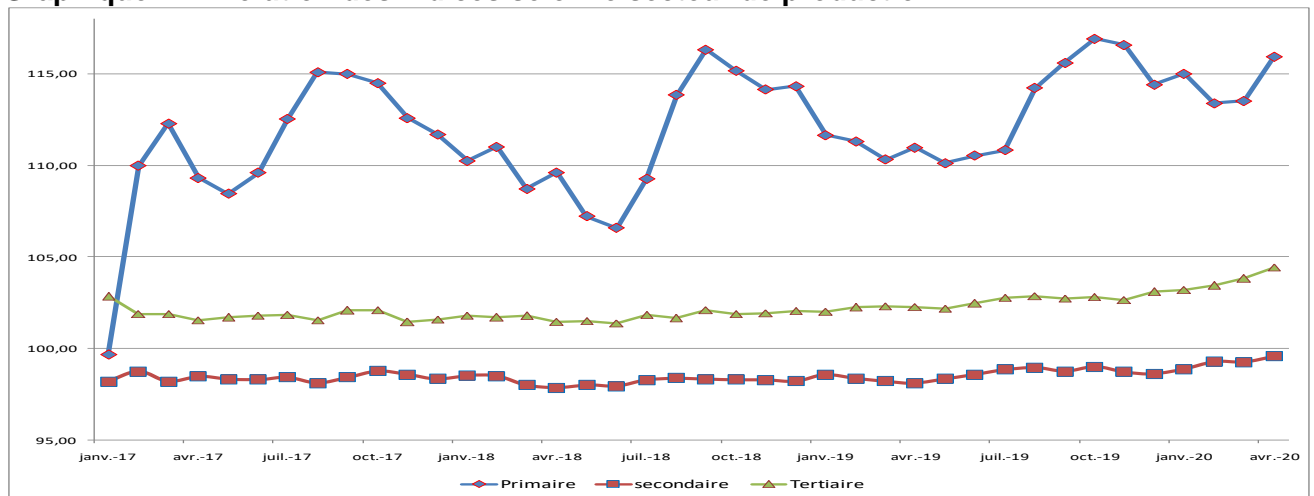


Tableau 2 : IHPC suivant les nomenclatures secondaires

Libellés	Pondération	Indices des prix pour le mois de					Variation sur		
		Avr.-19	Jan.-20	Fév.-20	Mars-20	Avr.-20	1 mois	3 mois	12 mois
INDICE GLOBAL	10000	103,4	105,9	105,6	105,7	106,8	1,1%	0,8%	3,3%
Indice des "Produits frais"(PF)	2530	113,0	118,4	115,7	115,7	119,5	3,2%	0,9%	5,8%
Indice de l'Energie (E)	612	89,4	91,6	91,9	91,8	91,8	0,0%	0,2%	2,8%
Indice Hors PF&E	6858	102,8	103,9	104,2	104,4	104,8	0,4%	0,9%	1,9%
Indice des Produits locaux	6991	105,6	108,2	107,2	107,4	109,3	1,7%	1,0%	3,5%
Indice des produits importés	3009	99,7	101,2	102,2	102,2	102,0	-0,3%	0,8%	2,3%
Indice primaire	4076	111,0	115,0	113,4	113,5	115,9	2,1%	0,8%	4,5%
Indice secondaire	3638	98,1	98,9	99,3	99,3	99,6	0,3%	0,7%	1,5%
Indice tertiaire	2286	102,3	103,2	103,4	103,8	104,4	0,6%	1,2%	2,1%
Indice des biens durables	243	107,5	108,4	108,8	109,2	109,0	-0,2%	0,6%	1,4%
Indice des biens semi-durables	1654	99,2	100,8	100,9	100,7	100,6	-0,1%	-0,3%	1,4%
Indice des biens non durables	5817	106,4	109,1	108,3	108,4	110,3	1,7%	1,1%	3,6%
Indice des services	2286	102,3	103,2	103,4	103,8	104,4	0,6%	1,2%	2,1%

Tableau 3 : Indices suivant les fonctions et groupes de la NCOA-IHPC

Libellé	Pondération	Avr.-19	Jan.-20	Fév.-20	Mars-20	Avr.-20	Variation IHPC08 depuis		
							1 mois	3 mois	12 mois
1. Produits alimentaires et boissons non alcoolisées	4964	107,5	110,5	109,6	109,7	111,7	1,8%	1,1%	3,8%
Produits alimentaires	4721	108,0	110,9	110,0	110,0	112,1	1,9%	1,1%	3,8%
Boissons non alcoolisées	243	99,7	102,3	102,0	102,8	103,9	1,0%	1,5%	4,2%
2. boissons alcoolisées, tabac et stupéfiants	49	115,1	114,8	115,0	115,1	115,4	0,3%	0,5%	0,3%
Boissons alcoolisées	13	104,1	104,7	105,0	104,8	104,8	0,0%	0,1%	0,7%
Tabacs et stupéfiants	36	118,8	118,4	118,6	118,8	119,2	0,4%	0,7%	0,3%
3. Articles d'habillement et chaussures	730	100,8	103,1	102,9	102,7	102,2	-0,5%	-0,9%	1,3%
Articles d'habillement	602	100,9	103,6	103,3	103,1	102,6	-0,5%	-0,9%	1,7%
Chaussures	128	100,5	100,9	101,0	101,0	100,3	-0,7%	-0,6%	-0,2%
4. Logement, eau, gaz, électricité et autres combustibles	1204	98,3	99,0	99,2	99,2	99,2	0,0%	0,2%	1,0%
Loyers effectifs	303	104,0	104,5	104,4	104,5	104,5	0,0%	0,0%	0,5%
Entretien et réparation des logements	171	106,7	107,3	107,0	107,1	107,3	0,2%	0,0%	0,6%
Alimentation en eau et services divers lié au logement	221	103,4	104,2	104,2	104,8	104,8	0,0%	0,6%	1,4%
Electricité, gaz et autres combustibles	509	89,6	91,0	91,3	91,3	91,3	0,0%	0,3%	1,9%
5. Meubles, articles de ménage et entretien courant du foyer	502	103,9	104,0	104,1	104,5	104,5	0,0%	0,5%	0,6%
Meubles, articles d'ameublement, tapis et autres revêtement	129	106,1	107,8	108,1	108,0	108,0	-0,1%	0,2%	1,8%
Articles de ménage en textiles	32	102,0	102,9	102,9	103,7	103,0	-0,7%	0,1%	1,0%
Appareils ménagers	27	102,1	102,5	103,1	102,8	102,9	0,0%	0,4%	0,7%
Verrerie, vaisselle et ustensiles de ménage	21	100,0	100,9	100,8	100,7	101,2	0,5%	0,3%	1,1%
Outils et autre matériel pour la maison et le jardin	10	98,8	98,5	98,6	98,6	98,5	-0,1%	0,0%	-0,3%
Biens et services liés à l'entretien courant du foyer	283	103,6	102,5	102,5	103,1	103,2	0,1%	0,7%	-0,3%
6. Santé	353	105,9	106,6	106,8	106,5	107,0	0,5%	0,4%	1,1%
Produits, appareils et matériels médicaux	213	103,6	104,8	105,1	104,4	105,2	0,8%	0,5%	1,6%
Services ambulatoires	76	108,2	109,0	109,0	109,1	109,1	0,1%	0,1%	0,9%
Services hospitaliers	64	112,3	111,9	111,9	112,4	112,4	0,0%	0,4%	0,1%

Tableau 3 : Indices suivant les fonctions et groupes de la NCOA-IHPC (suite)

Libellé	Pondération	Avr.-19	Jan.-20	Fév.-20	Mars-20	Avr.-19	Variation IHPC08 depuis		
							1 mois	3 mois	12 mois
7. Transports	563	98,4	99,3	99,8	101,2	103,5	2,3%	4,3%	5,2%
Achat de véhicules	42	102,3	101,7	102,1	102,1	102,1	0,0%	0,4%	-0,2%
Dépenses d'utilisation des véhicules	146	94,7	99,1	99,1	99,3	99,3	0,1%	0,3%	4,9%
Services de transport	375	99,7	99,7	100,3	102,5	105,7	3,2%	6,1%	6,0%
8. Communication	329	88,0	89,6	90,5	90,1	90,5	0,5%	1,0%	2,8%
Services postaux	4	112,2	112,2	112,2	112,2	112,2	0,0%	0,0%	0,0%
Matériel de téléphonie et de télécopie	32	83,7	83,6	83,5	83,3	83,1	-0,3%	-0,6%	-0,7%
Services de téléphonie et de télécopie	293	87,1	88,9	89,8	89,4	89,9	0,6%	1,2%	3,3%
9. Loisirs et culture	353	100,5	101,5	101,6	101,5	101,4	-0,1%	-0,1%	0,9%
Matériel audiovisuel, photographique et de traitement de l'image et du son	147	90,3	89,9	90,0	89,9	90,2	0,3%	0,3%	-0,2%
Autres articles et matériel de loisirs, de jardinage et animaux de compagnie	40	102,6	103,2	103,6	103,5	103,6	0,1%	0,4%	1,0%
Services récréatifs et culturels	30	98,7	98,9	98,9	99,0	99,1	0,0%	0,2%	0,4%
Journaux, livres et articles de papeterie	59	98,7	99,4	99,4	99,3	98,1	-1,2%	-1,3%	-0,6%
Forfaits touristiques	77	124,2	128,8	128,8	128,8	128,8	0,0%	0,0%	3,7%
10. Enseignement	194	107,7	108,8	108,8	108,8	108,8	0,0%	0,0%	1,0%
Enseignement pré-élémentaire et primaire	73	109,7	110,0	110,0	110,0	110,0	0,0%	0,0%	0,3%
Enseignement secondaire	55	103,7	104,9	105,0	105,0	105,0	0,0%	0,0%	1,2%
Enseignement supérieur	2	108,7	112,0	112,0	112,0	112,0	0,0%	0,0%	3,0%
Enseignement post-secondaire non supérieur et Enseignement non défini par niveau	64	107,1	108,2	108,2	108,2	108,2	0,0%	0,0%	1,0%
11. Restaurants et Hôtels	376	103,7	105,3	105,1	105,1	105,2	0,1%	-0,1%	1,5%
Services de restauration	369	103,7	105,4	105,1	105,2	105,3	0,1%	-0,1%	1,5%
Services d'hébergement	7	104,4	105,1	105,1	104,7	104,7	0,0%	-0,4%	0,3%
12. Biens et services divers	383	100,8	102,1	102,4	102,3	102,2	0,0%	0,2%	1,4%
Soins corporels	241	100,7	101,8	102,0	101,7	101,4	-0,3%	-0,4%	0,7%
Effets personnels n.c.a	73	104,7	107,6	108,3	108,9	108,6	-0,3%	0,9%	3,7%
Protection sociale et assurance	19	96,5	96,5	96,5	96,5	96,5	0,0%	0,0%	0,0%
Services financiers	9	101,8	101,9	102,0	101,9	101,9	0,0%	0,0%	0,1%
Autres services n.c.a	41	99,4	98,7	98,7	98,9	99,9	1,1%	1,3%	0,5%

Agence Nationale de la Statistique et de la Démographie, Rocade Fann Bel-air Cerf-volant, Colobane. BP 116
 Dakar RP - SENEGAL Tél. : (+221) 33 869 21 39 Fax : (+221) 33 824 36 15
Directeur Général : Babacar NDIR
Directeur Général Adjoint : Allé Nar DIOP
Directeur des Statistiques Economiques et de la Comptabilité Nationale : Mbaye FAYE
Chef de la Division des Statistiques Conjoncturelles : Maxime Bruno NAGNONHOU
Rédacteur en Chef : Baba NDIAYE
Collaborateurs : El Hadji Malick CISSE, Mor LO, Khoudia WADE, Samba DIOP, Adjibou Oppa BARRY, Mamadou Diang BA, Thierno Ibrahima BARRY
Distribution : Division de la Diffusion, de la Documentation et des Relation avec les Usagers : El Hadji Malick GUEYE