



INDICE HARMONISÉ DES PRIX À LA CONSOMMATION (IHPC) (Base 100 en 2014) – Mars 2022

L'Agence nationale de la Statistique et de la Démographie (ANSD) produit et publie tous les mois l'Indice harmonisé des Prix à la Consommation (IHPC). Cet indice, base 100 en 2014, mesure l'évolution des prix à la consommation au plan national. Les indices sont de type Laspeyres et la principale source identifiée pour les pondérations est la deuxième Enquête de Suivi de la Pauvreté au Sénégal (ESPS-II) de 2011. Le champ couvert par l'indice harmonisé des prix à la consommation est l'ensemble du pays découpé en zones écologiques/économiques, à savoir le Sud, le Nord, le Centre Nord, l'Ouest et le Centre Sud. Ces cinq zones sont représentées respectivement par Kolda, Saint Louis, Diourbel, Dakar et Kaolack. La collecte des prix se fait dans les capitales régionales et dans une zone rurale de ces régions. L'IHPC est publié selon la classification des fonctions de consommation des ménages à 12 fonctions (COICOP¹). La méthodologie de calcul est commune aux huit pays de l'UEMOA. La note est publiée au plus tard 25 jours après le mois sous revue.

L'Indice Harmonisé des Prix à la Consommation (IHPC) du mois de mars 2022 a diminué de 0,8% comparé à celui du mois précédent. Cette variation résulte principalement de la baisse des prix des « produits alimentaires et boissons non alcoolisées » (-1,6%), en particulier des produits frais (-3,1%). En outre, les prix des services de « communication » ont chuté de 0,2%. Cependant, la hausse des prix du « logement, eau, gaz, électricité et autres combustibles » (+0,2%), des « articles d'habillement et chaussures » (+0,2%) et des services de « transports » (+0,3%) a limité cette baisse. Par rapport au mois de mars 2021, les prix à la consommation se sont accrus de 6,2%.

Les prix des « produits alimentaires et boissons non alcoolisées » se sont repliés de 1,6% au mois de mars 2022, sous l'effet de la baisse de ceux des poissons frais (-8,8%) et des légumes frais en fruits ou racines (-7,6%). Cette situation est induite par une amélioration de l'offre des produits frais dans les étals des marchés. Par ailleurs, le repli des prix des céréales non transformées (-1,9%), du sucre (-0,7%) et des huiles (-0,1%) a contribué à cette évolution. Toutefois, le renchérissement des autres produits frais de mer ou de fleuve (+8,3%), des poissons et autres produits séchés ou fumés (+7,6%), des agrumes (+3,7%) et de la viande de mouton (+1,3%) a atténué cette tendance baissière. En rythme annuel, les prix de la fonction se sont accrus de 10,2%.

Les prix des services de « communication » ont fléchi de 0,2% en rythme mensuelle, en raison de la baisse de ceux des services de communication téléphonique (-0,4%). Comparés à la même période de 2021, ils se sont repliés de 6,0%.

¹ Nomenclature de classification (Classification of Individual consumption by Purpose), qui est structurée de façon emboîtée en fonctions, groupes, sous-groupes et postes.

Les prix des services de « **l'enseignement** » sont demeurés stables en variation mensuelle. Cependant, en rythme annuel, ils ont progressé de 1,6%.

Les prix des services des « **restaurants et hôtels** » se sont accrus de 0,7%, en raison principalement de la progression de ceux des services des cantines (+1,3%), des hôtels et autres services d'hébergements (+1,2%), ainsi que des restaurants, cafés et établissements similaires (+0,6%). Comparativement au mois de mars 2021, ils se sont appréciés de 4,3%.

Les prix des « **boissons alcoolisées, tabacs et stupéfiants** » ont augmenté de 0,4% en mars 2022, comparés au mois précédent. La majoration des prix des tabacs et stupéfiants (+0,7%), ainsi que des vins et boissons fermentées (+0,4%) a favorisé cet accroissement. Comparés à la même période de 2021, ils ont augmenté de 2,4%.

Le relèvement des prix des services de « **santé** » (+0,3%), en rythme mensuel, résulte principalement de celui des prix des médicaments traditionnels (+0,8%) et des services hospitaliers (+0,5%). En variation annuelle, les prix ont augmenté de 1,8%.

Les prix des services de « **transports** » ont progressé de 0,3% au mois de mars 2022, comparés au mois précédent, en raison, essentiellement, de l'accroissement de ceux des services de transport aérien de passagers (+11,3%). Comparés à la même période de 2021, les prix ont augmenté de 2,3%.

Les prix des « **biens et services divers** » ont évolué de +0,2% au cours de la période sous revue, suite à la hausse de ceux des produits pour soins corporels (+0,4%), des articles de bijouterie et d'horlogerie (+0,1%), ainsi que des appareils et articles pour soins corporels (+0,1%). En rythme annuel, ils se sont accrus de 2,0%.

Les prix des « **meubles, articles de ménages et entretien courant du foyer** » ont progressé de 0,2%, en raison du renchérissement des articles de ménage en textiles (+1,8%), de la verrerie, vaisselle et ustensiles de ménage (+0,6%), ainsi que des appareils ménagers (+0,3%). En glissement annuel, ils se sont bonifiés de 3,4%.

Les prix des services de « **loisirs et cultures** » et de « **logement, eau, électricité, gaz et autres combustibles** » se sont bonifiés chacun de 0,2% en rythme mensuel. Cet accroissement, pour les premiers, résulte essentiellement de l'augmentation des prix de ceux des appareils de réception, d'enregistrement et de reproduction (+0,3%). S'agissant des seconds, la hausse est imputable au renchérissement des loyers effectifs des locataires et sous-locataires (+0,5%), ainsi que des produits pour l'entretien et réparation courante (+0,5%). En rythme annuel, ils ont progressé, respectivement, de 1,1% et 2,5%.

La hausse des prix des « **articles d'habillement et chaussures** » de 0,2%, en rythme mensuel, résulte principalement de celle des prix des sous-vêtements pour hommes (+2,3%), des vêtements pour enfants et pour nourrissons (+0,6%), des tissus d'habillement (+0,4) et également des chaussures diverses (+0,3%). En variation annuelle, les prix ont augmenté de 2,0%.

L'indice des prix des produits non volatiles (inflation sous-jacente²) a progressé de 0,1% en rythme mensuel et de 5,2% par rapport au mois de mars 2021.

² Classification permettant de suivre le niveau de l'inflation qui serait obtenu en dehors des phénomènes perturbateurs que sont les produits saisonniers et les produits énergétiques.

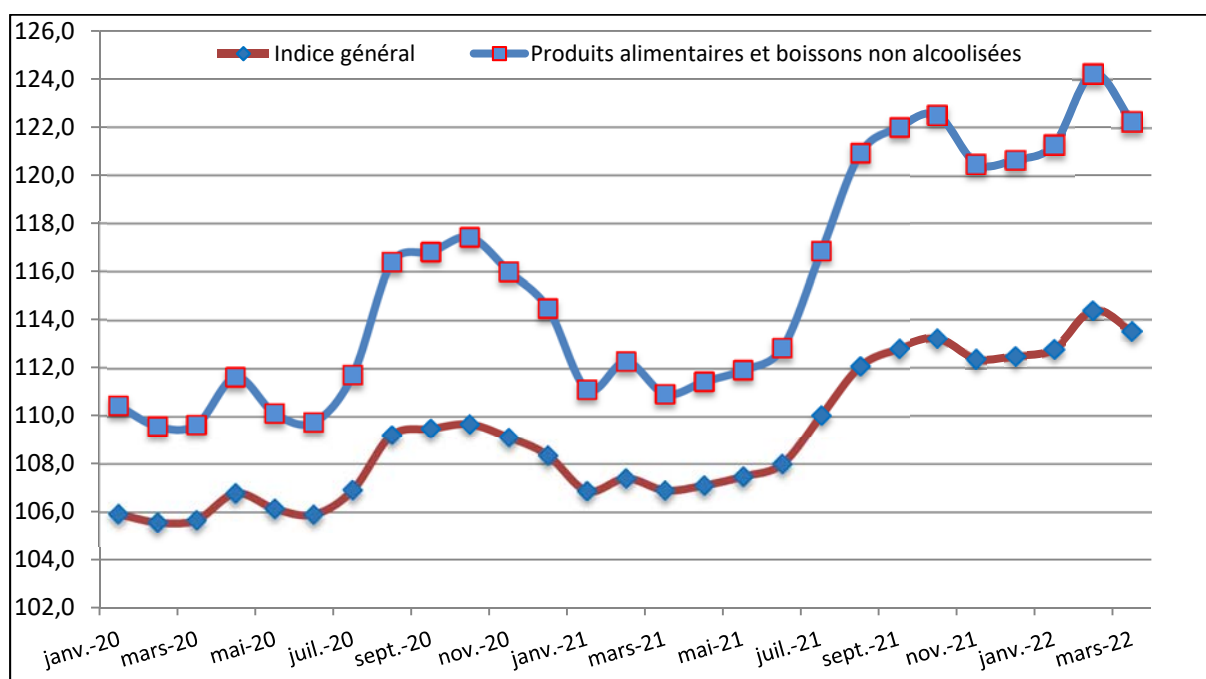
Selon l'origine, les prix des produits importés et des produits locaux ont concomitamment soutenu la baisse des prix à la consommation en mars 2022, comparativement au mois précédent. En variation annuelle, ils se sont relevés, respectivement, de 2,2% et 7,7%.

Tableau 1: L'Indice global et les 12 fonctions de consommation de l'IHPC (Base 100 en 2014)

Libellés	Poids	Indices du mois					Variation sur		
		mars-21	nov.-21	dec.-21	fev-22	mars-22	1 mois	3 mois	12 mois
Indice global	10000	106,9	112,4	112,5	114,4	113,5	-0,8%	0,9%	6,2%
1 Produits alimentaires et boissons non alcoolisées	4964	110,9	120,5	120,6	124,2	122,2	-1,6%	1,3%	10,2%
2 Boissons alcoolisées, tabac et stupéfiant	49	115,3	116,6	116,7	117,6	118,1	0,4%	1,2%	2,4%
3 Articles d'habillement et chaussures	730	102,6	103,6	104	104,4	104,6	0,2%	0,7%	2,0%
4 Logement, eau, électricité, gaz et autres combustibles	1204	100,2	102,3	102,4	102,5	102,7	0,2%	0,3%	2,5%
5 Meubles, articles de ménages et entretien courant du foyer	502	106,6	109,2	109,3	110,0	110,2	0,2%	0,9%	3,4%
6 Santé	353	107,8	108,6	109	109,5	109,8	0,3%	0,7%	1,8%
7 Transports	563	104,5	106	106,7	106,6	106,9	0,3%	0,2%	2,3%
8 Communication	329	88,6	86,4	84,2	83,5	83,3	-0,2%	-1,0%	-6,0%
9 Loisirs et cultures	353	101,3	102	102,1	102,3	102,5	0,2%	0,3%	1,1%
10 Enseignement	194	110,6	112,3	112,3	112,3	112,3	0,0%	0,0%	1,6%
11 Restaurants et hôtels	376	107,3	110,1	110,4	111,2	111,9	0,7%	1,4%	4,3%
12 Biens et services divers	383	104,4	105,9	105,9	106,3	106,5	0,2%	0,6%	2,0%

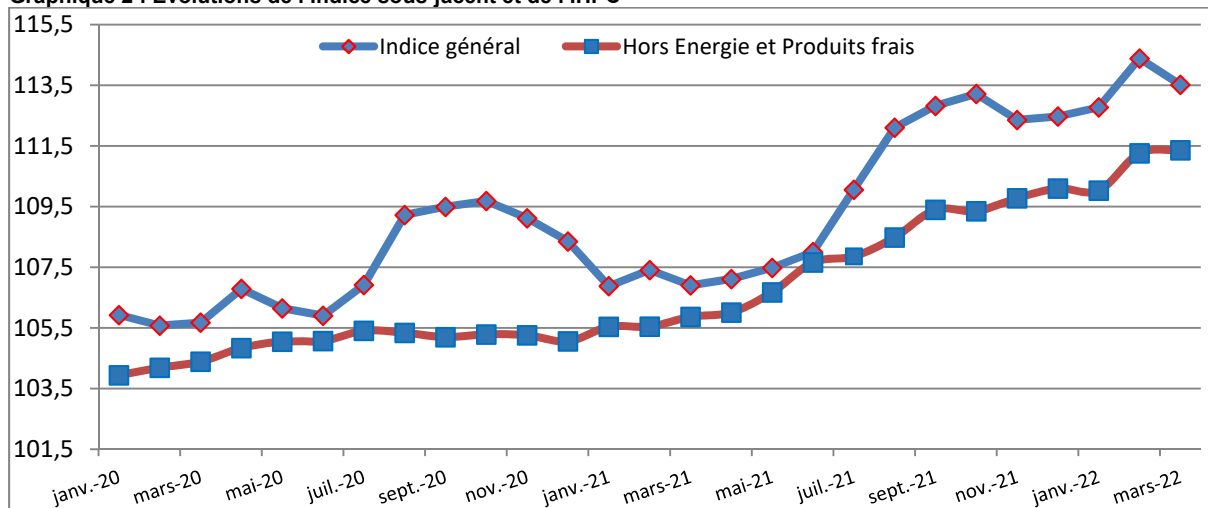
Source : ANSD/DSECN/DSC/BP

Graphique 1 : Evolutions de l'indice global et de la fonction « produits alimentaires et boissons non alcoolisées »



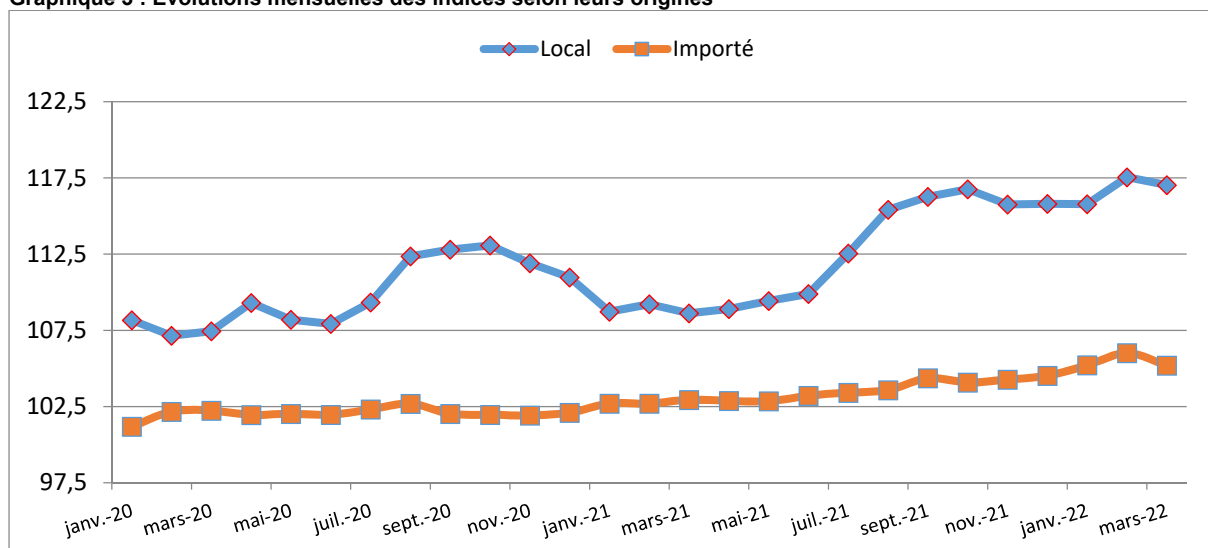
Source : ANSD/DSECN/DSC/BP

Graphique 2 : Evolutions de l'Indice sous-jacent et de l'IHPC



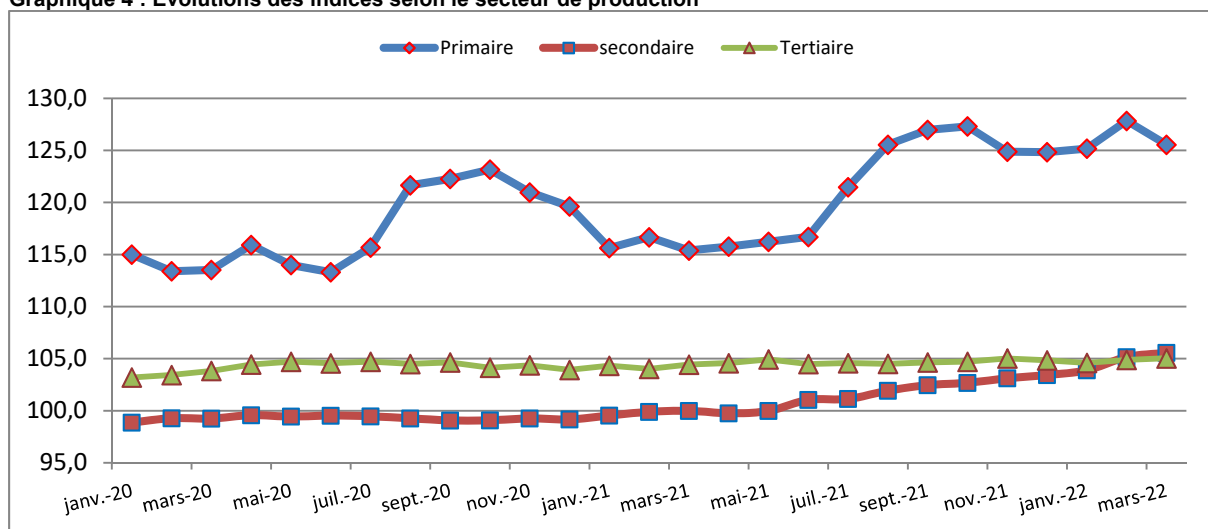
Source : ANSD/DSECN/DSC/BP

Graphique 3 : Evolutions mensuelles des indices selon leurs origines



Source : ANSD/DSECN/DSC/BP

Graphique 4 : Evolutions des indices selon le secteur de production



Source : ANSD/DSECN/DSC/

Tableau 2: Indices suivant les nomenclatures secondaires

Libellés	Poids	Indices du mois					Variation sur		
		mars-21	nov.-21	dec.-21	fev-22	mars-22	1 mois	3 mois	12 mois
Indice global	10000	106,9	112,4	112,5	114,4	113,5	-0,8%	0,9%	6,2%
Produits frais	2530	116,8	127,1	126,4	131,1	127,0	-3,1%	0,5%	8,8%
Energie	612	92,7	95	95	95,1	95,2	0,1%	0,1%	2,7%
Hors énergie et produits frais (inflation sous-jacente)	6858	105,9	109,8	110,1	111,3	111,4	0,1%	1,1%	5,2%
Local	6991	108,6	115,8	115,8	117,5	117,0	-0,4%	1,1%	7,7%
Importé	3009	102,9	104,3	104,5	106,0	105,2	-0,8%	0,6%	2,2%
Primaire	4076	115,4	124,9	124,8	127,8	125,6	-1,8%	0,6%	8,8%
Secondaire	3638	100,0	103,1	103,4	105,2	105,6	0,4%	2,1%	5,6%
Tertiaire	2286	104,4	105	104,8	104,9	105,0	0,1%	0,2%	0,6%
Durable ³	243	114,0	118,8	118,5	119,5	119,6	0,1%	1,0%	4,9%
Semi-durable ⁴	1654	101,3	102,2	102,5	102,7	103,0	0,2%	0,5%	1,7%
Non-durable ⁵	5817	109,9	118	118,1	121,1	119,7	-1,2%	1,3%	9,0%
Services	2286	104,4	105	104,8	104,9	105,0	0,1%	0,2%	0,6%

Source : ANSD/DSECN/DSC/BP

Tableau 3 : Indices suivant les fonctions et groupes de la NCOA-IHPC

Libellés	Poids	Indices du mois					Variation sur		
		mars-21	nov.-21	dec.-21	fev-22	mars-22	1 mois	3 mois	12 mois
Indice global	10000	106,9	112,4	112,5	114,4	113,5	-0,8%	0,9%	6,2%
Produits alimentaires et boissons non alcoolisées	4964	110,9	120,5	120,6	124,2	122,2	-1,6%	1,3%	10,2%
Produits alimentaires	4721	111,3	121,3	121,4	125,3	123,2	-1,7%	1,4%	10,6%
Boissons non alcoolisées	243	104,0	106,2	105,6	104,8	105,1	0,3%	-0,4%	1,1%
Tabac et stupéfiants	49	115,3	116,6	116,7	117,6	118,1	0,4%	1,2%	2,4%
Boissons alcoolisées	13	104,0	105,9	106,1	108,0	108,1	0,1%	1,9%	3,9%
Tabacs et stupéfiants	36	119,2	120,3	120,4	121,0	121,8	0,7%	1,2%	2,2%
Articles d'habillement et chaussures	730	102,6	103,6	104	104,4	104,6	0,2%	0,7%	2,0%
Articles d'habillement	602	102,9	103,8	104,2	104,6	104,8	0,2%	0,6%	1,8%
Chaussures	128	100,8	103	102,9	103,7	104,0	0,3%	1,1%	3,2%
Logement, eau, gaz, électricité et autres combustibles	1204	100,2	102,3	102,4	102,5	102,7	0,2%	0,3%	2,5%
Loyers effectifs	303	110,3	110,9	110,9	111,1	111,6	0,5%	0,7%	1,2%
Entretien et réparation des logements	171	111,8	116,4	117	117,6	117,9	0,3%	0,7%	5,5%
Alimentation en eau et services divers lié au logement	221	104,2	104,3	104,3	104,4	104,4	0,0%	0,0%	0,2%
Electricité, gaz et autres combustibles	509	92,1	94,4	94,4	94,5	94,5	0,1%	0,1%	2,7%
Meubles, articles de ménage et entretien courant du foyer	502	106,6	109,2	109,3	110,0	110,2	0,2%	0,9%	3,4%
Meubles, articles d'ameublement, tapis et autres revêtement	129	110,2	115,7	115,7	117,7	117,8	0,1%	1,8%	6,9%
Articles de ménage en textiles	32	106,9	106,3	106,5	109,4	111,4	1,8%	4,6%	4,2%
Appareils ménagers	27	104,1	108,8	109	109,2	109,5	0,3%	0,5%	5,2%

³ Bien durable : qui a pour caractéristique de résister à l'usage

⁴ Bien semi-durable : qui a une durée de vie prévue relativement moyenne tels que les vêtements, les chaussures ou les articles de ménage en textiles.

⁵ Bien non durable : bien à usage unique (utilisable une seule fois)

Verrerie, vaisselle et ustensiles de ménage	21	101,8	104,2	105,2	106,3	106,9	0,6%	1,6%	5,1%
Outillage et autre matériel pour la maison et le jardin	10	100,4	101,6	101,6	103,1	103,2	0,2%	1,6%	2,8%
Biens et services liés à l'entretien courant du foyer	283	105,2	106,1	106,3	106,3	106,3	0,1%	0,0%	1,1%
Santé	353	107,8	108,6	109	109,5	109,8	0,3%	0,7%	1,8%
Produits, appareils et matériels médicaux	213	106,0	107,2	108	108,1	108,4	0,3%	0,4%	2,3%
Services ambulatoires	76	108,8	108,8	108,6	111,0	111,0	0,0%	2,3%	2,1%
Services hospitaliers	64	114,1	114,5	114,5	114,2	114,8	0,5%	0,2%	0,6%
Transports	563	104,5	106	106,7	106,6	106,9	0,3%	0,2%	2,3%
Achat de véhicules	42	103,0	102,7	103,5	104,9	104,6	-0,2%	1,1%	1,6%
Dépenses d'utilisation des véhicules	146	101,4	102,5	102,5	102,5	102,7	0,1%	0,2%	1,3%
Services de transport	375	106,1	107,8	108,7	108,5	109,0	0,5%	0,2%	2,7%
Communication	329	88,6	86,4	84,2	83,5	83,3	-0,2%	-1,0%	-6,0%
Services postaux	4	113,0	113,3	113,3	113,3	113,3	0,0%	0,0%	0,2%
Matériel de téléphonie et de télécopie	32	84,6	84,5	85,3	85,2	85,3	0,1%	0,0%	0,7%
Services de téléphonie et de télécopie	293	87,0	84,2	81,6	80,9	80,6	-0,3%	-1,1%	-7,3%
Loisirs et culture	353	101,3	102	102,1	102,3	102,5	0,2%	0,3%	1,1%
Matériel audiovisuel, photographique et de traitement de l'image et du son	147	90,4	90,7	90,8	91,1	91,3	0,2%	0,5%	1,0%
Autres articles et matériel de loisirs, de jardinage et animaux	40	101,1	100,3	100,9	101,1	101,1	0,0%	0,2%	0,0%
Services récréatifs et culturels	30	100,3	104,5	104,6	104,5	106,4	1,8%	1,7%	6,1%
Journaux, livres et articles de papeterie	59	98,6	99,1	99,2	99,1	99,1	0,1%	-0,1%	0,6%
Forfaits touristiques	77	128,8	128,5	128,5	128,8	128,8	0,0%	0,2%	0,0%
Enseignement	194	110,6	112,3	112,3	112,3	112,3	0,0%	0,0%	1,6%
Enseignement préélémentaire et primaire	73	111,5	114,5	114,5	114,5	114,5	0,0%	0,0%	2,6%
Enseignement secondaire	55	110,0	111	111	111,0	111,0	0,0%	0,0%	0,9%
Enseignement supérieur	2	116,6	117,1	117,1	117,1	117,1	0,0%	0,0%	0,5%
Enseignement post-secondaire non supérieur et Enseignement non défini par niveau	64	107,4	108,4	108,4	108,4	108,4	0,0%	0,0%	0,9%
Restaurants et Hôtels	376	107,3	110,1	110,4	111,2	111,9	0,7%	1,4%	4,3%
Services de restauration	369	107,4	110,2	110,5	111,3	112,0	0,7%	1,4%	4,3%
Services d'hébergement	7	103,8	105,3	106,1	107,1	108,4	1,2%	2,2%	4,4%
Biens et services divers	383	104,4	105,9	105,9	106,3	106,5	0,2%	0,6%	2,0%
Soins corporels	241	102,7	103,1	103,2	103,4	103,7	0,3%	0,5%	1,0%
Effets personnels n.c.a	73	116,6	118,9	118,9	119,9	120,0	0,1%	0,9%	2,9%
Protection sociale et assurance	19	96,7	96,9	96,9	97,0	97,0	0,0%	0,0%	0,3%
Services financiers	9	101,9	102,5	102,5	103,5	103,5	0,0%	1,0%	1,6%
Autres services n.c.a	41	99,9	104,2	104,2	104,6	104,6	0,0%	0,4%	4,8%

Source : ANSD/DSECN/DSC/BP

Agence Nationale de la Statistique et de la Démographie, Rocade Fann Bel-air Cerf-volant, Colobane. BP 116 Dakar RP - SENEGAL Tél. : (+221) 33 869 21 39 Fax : (+221) 33 824 36 15

Directeur Général : Allé Nar DIOP

Directeur Général Adjoint : Abdou DIOUF

Directeur des Statistiques Economiques et de la Comptabilité Nationale : Mamadou Ngalgou KANE

Chef de la Division des Statistiques Conjoncturelles P.I. : Amath DIAGO

Chef du Bureau des Prix : El Hadji Malick CISSE

Comité de rédaction : El Hadji Malick CISSE, Ibrahima THIAM, Ndèye Mareme DIOP, Modou Dame DIOP
Collaborateurs : Khoudia WADE, Serigne THIAM, Saliou MBENGUE, Muhamed NDIAYE, Alioune TAMBOURA

Distribution : Division de la Diffusion, de la Documentation et des Relation avec les Usagers : El Hadji Malick GUEYE, Alain François DIATTA