

INDICE HARMONISÉ DES PRIX À LA CONSOMMATION (IHPC) (Base 100 en 2014) – Janvier 2021

L'Agence Nationale de la Statistique et de la Démographie (ANSD) produit et publie tous les mois l'Indice Harmonisé des Prix à la Consommation (IHPC). Cet indice base 100 en 2014, mesure l'évolution des prix à la consommation au plan national. Les indices sont de type Laspeyres et la principale source identifiée pour les pondérations est la deuxième Enquête de Suivi de la Pauvreté au Sénégal (ESPS-II) de 2011. Le champ couvert par l'indice harmonisé des prix à la consommation est l'ensemble du pays découpé en zones écologiques/économiques, à savoir le Sud, le Nord, le Centre Nord, l'Ouest et le Centre Sud. Ces cinq zones sont représentées respectivement par Kolda, Saint Louis, Diourbel, Dakar et Kaolack. La collecte des prix se fait dans les capitales et dans une zone rurale de ces régions. L'IHPC est publié selon la classification des fonctions de consommation des ménages à 12 fonctions (COICOP¹). La méthodologie de calcul est commune aux huit pays de l'UEMOA. La note est publiée au plus tard 25 jours après le mois sous revue.

L'Indice Harmonisé des Prix à la Consommation du mois de janvier 2021 a baissé de 1,4% comparé à celui du mois précédent. Cette évolution provient principalement d'une diminution des prix des « produits alimentaires et boissons non alcoolisées » et des services de « logement, eau, gaz, électricité et autres combustibles ». En variation annuelle², les prix à la consommation ont progressé de 0,9%.

Les prix des « produits alimentaires et boissons non alcoolisées » ont reculé de 2,9% en rythme mensuel. Cette baisse résulte principalement de celle des prix des légumes frais en feuilles (-28,9%), des légumes frais en fruits ou racines (-21,3%), ainsi que des poissons frais (-13,1%). En effet, le repli des prix des produits frais est induit par un bon approvisionnement du marché au cours du mois sous revue. En variation annuelle, ils se sont accrus de 0,6%.

Les prix des services de « logement, eau, électricité, gaz et autres combustibles » se sont contractés de 0,4% en janvier 2021, en liaison avec la baisse des prix des services d'entretien et de réparations courantes (-0,8%) et des combustibles solides et autres (-1,1%). Comparés à la période correspondante en 2020, ils ont augmenté de 0,4%.

Les prix des services de « loisirs et culture » ont chuté de 0,1%, tirés par le recul des prix des produits pour jardins, plantes et fleurs, animaux de compagnie et articles connexes et autres services pour animaux de compagnie (-1,5%). En variation annuelle, ils se sont repliés de 0,2%.

Les prix des services de « l'enseignement » sont restés inchangés en rythme mensuel. En variation annuelle, ils se sont accrus de 1,6%.

Les prix des « boissons alcoolisées, tabacs et stupéfiants » se sont appréciés de 0,1% en janvier 2021, sous l'effet d'un renchérissement de l'alcool de bouche (+0,7%), de la bière (+0,3%) et des vins

¹ Nomenclature de classification (Classification of Individual consumption by Purpose), qui est structurée de façon emboîtée en fonctions, groupes, sous-groupes et postes.

² Variation entre les mêmes mois de deux années consécutives

et boissons fermentées (+0,2%). Rapportés à leur niveau du mois correspondant en 2020, ils se sont appréciés de 0,6%.

Le regain des prix des services de « **santé** » (+0,2%) provient de la hausse des prix des services de laboratoires et radiologie (+0,2%), des médicaments modernes (+0,3%) et des services hospitaliers (+0,4%). En variation annuelle, ils ont augmenté de 1,7%.

Les « **biens et services divers** » se sont renchérissés de 0,2% en rythme mensuel, par suite d'une progression des prix des services des salons de coiffure et instituts de soins et de beauté (+0,6%), des articles de bijouterie et d'horlogerie (+0,4%) et des services financiers (+0,2%). Comparés à la période correspondante en 2020, ils ont progressé de 1,8%.

Les prix des services de « **restaurants et hôtels** » ont haussé de (+0,3%) au cours du mois sous revue. Cette évolution est consécutive à celle des prix des services de restaurants, cafés et établissements similaires (+0,3%) et des cantines (+0,8%). Comparés à la période correspondante en 2020, ils ont augmenté de 1,8%.

La montée des prix des services de « **transports** » (+0,4%) est consécutive à celle des prix des cycle, motorcycle et véhicule à traction animale (+1,1%), ainsi que des autres services relatifs aux véhicules personnels (+7,4%). En variation annuelle, ils se sont accrus de 4,1%.

Les prix des « **meubles, articles de ménage et entretien courant du foyer** » se sont relevés de 0,6%, à la suite d'une appréciation de ceux des articles de ménage en textiles (+2,1%), des autres mobiliers de maison et articles d'ameublement n.d.a et réparation (+2,6%), ainsi que des services pour l'habitation sauf services domestiques (+1,6%). En variation annuelle, ils se sont appréciés de 2,4%.

Les prix des « **articles d'habillement et chaussures** » ont progressé de 1,2% au cours de la période sous revue, en raison de l'accroissement de ceux des sous-vêtements pour femme (+2,1%), des vêtements de dessus pour femme (+2,3%) et des chaussures pour femme (+2,5%). En variation annuelle, ils se sont appréciés de 0,1%.

Les prix des services de « **communication** » ont crû de 2,1% en janvier de 2021, sous l'effet principalement d'un accroissement de ceux des services de communication téléphonique (+3,3%), avec la baisse des offres promotionnelles en cette période. En variation annuelle, les prix se sont réduits de 1,2%.

L'inflation sous-jacente³ s'est accrue de 0,5% en rythme mensuel et a progressé 1,5% en variation annuelle. Les prix des produits locaux ont fléchi de 2,0%, tandis que ceux des produits importés ont augmenté de 0,6% au mois de janvier 2021 comparativement au mois précédent. En variation annuelle, ils se sont renchérissés, respectivement, de 0,5% et 1,5%.

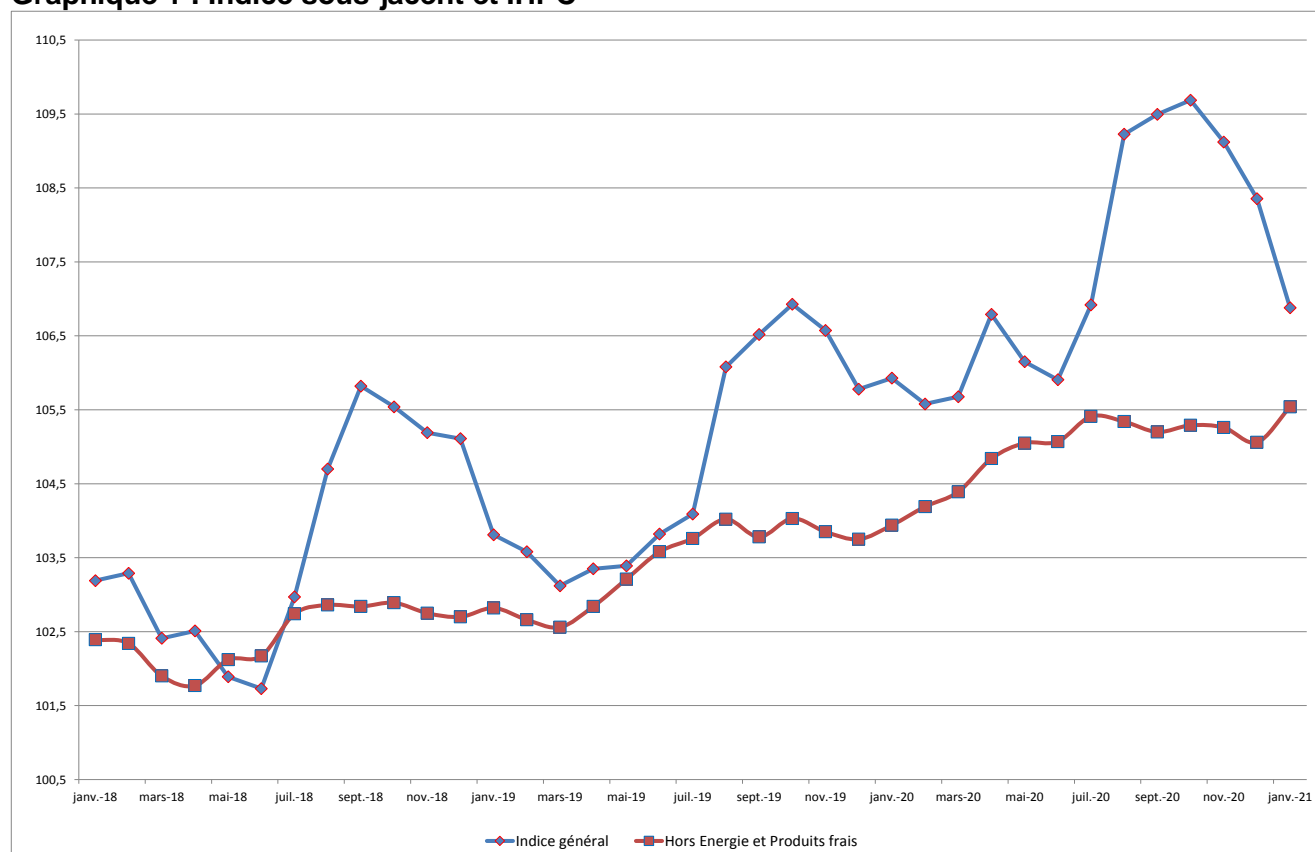
³ Classification permettant de suivre le niveau de l'inflation qui serait obtenu en dehors des phénomènes perturbateurs que sont les produits saisonniers et les produits énergétiques.

Tableau 1: Indice harmonisé des prix à la consommation base 100 en 2014

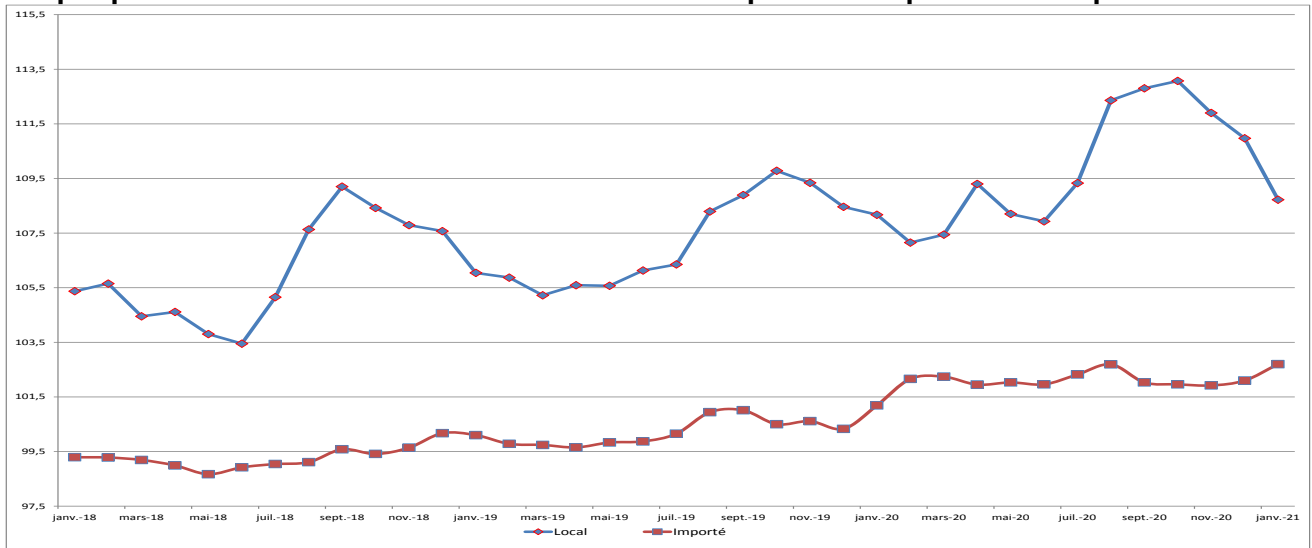
Fonction dont postes	Pondération	Indices des prix pour le mois de					Variation sur		
		Jan.-20	Oct.-20	Nov.-20	Déc.-20	Jan.-21	1 mois	3 mois	12 mois
INDICE GLOBAL	10000	105,9	109,7	109,1	108,4	106,9	-1,4%	-2,6%	0,9%
1. Produits alimentaires et boissons non-alcoolisées	4964	110,5	117,4	116,0	114,5	111,1	-2,9%	-5,4%	0,6%
2. Boissons alcoolisées, tabacs et stupéfiants	49	114,8	115,5	115,5	115,3	115,4	0,1%	0,0%	0,6%
3. Articles d'habillement et chaussures	730	103,1	101,7	102,3	101,9	103,2	1,2%	1,5%	0,1%
4. Logement, eau, gaz, électricité et combustibles	1204	99,0	99,5	99,5	99,8	99,5	-0,4%	0,0%	0,4%
5. Meubles, articles de ménage et entretien courant du foyer	502	104,0	104,9	104,9	105,8	106,5	0,6%	1,5%	2,4%
6. Santé	353	106,6	107,3	107,9	108,2	108,4	0,2%	1,0%	1,7%
7. Transports	563	99,3	103,7	103,0	103,0	103,4	0,4%	-0,3%	4,1%
8. Communication	329	89,6	88,8	90,4	86,7	88,5	2,1%	-0,4%	-1,2%
9. Loisirs et culture	353	101,5	101,4	101,5	101,4	101,3	-0,1%	-0,1%	-0,2%
10. Enseignement	194	108,8	108,8	110,6	110,6	110,6	0,0%	1,6%	1,6%
11. Restaurants et hôtels	376	105,3	106,1	106,2	106,9	107,3	0,3%	1,1%	1,8%
12. Biens et services divers	383	102,1	102,8	103,3	103,6	103,9	0,2%	1,0%	1,8%

Source : ANSD

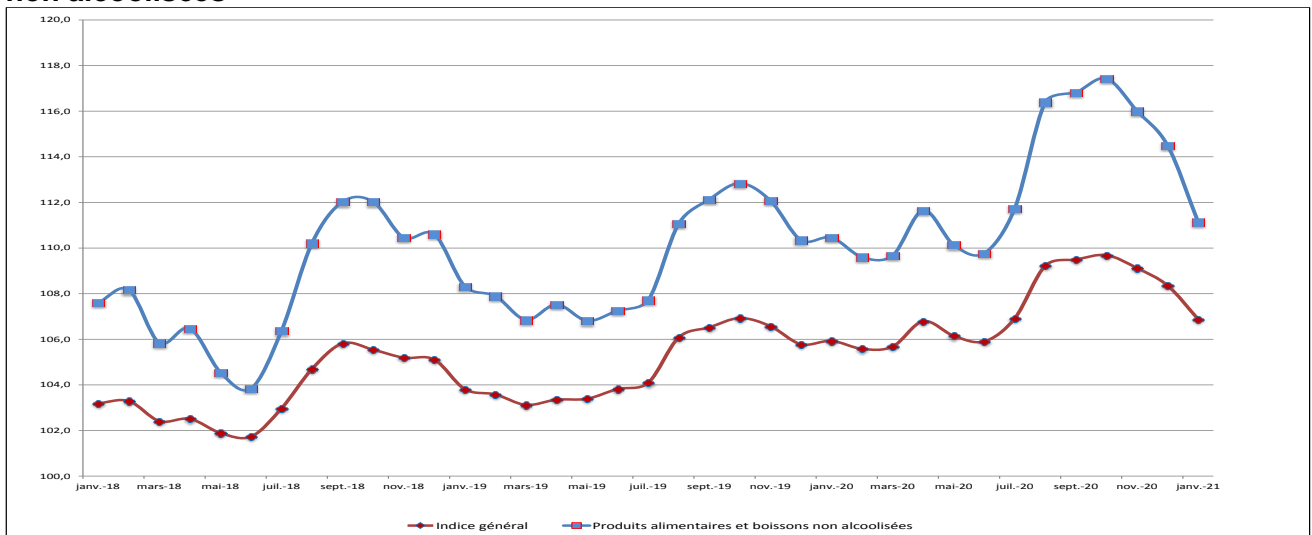
Graphique 1 : Indice sous-jacent et IHPC



Graphique 2 : Evolutions mensuelles des indices des produits importés et des produits locaux



Graphique 3 : Evolution de l'indice global et de la fonction « produits alimentaires et boissons non alcoolisées »



Graphique 4 : Evolution des indices selon le secteur de production

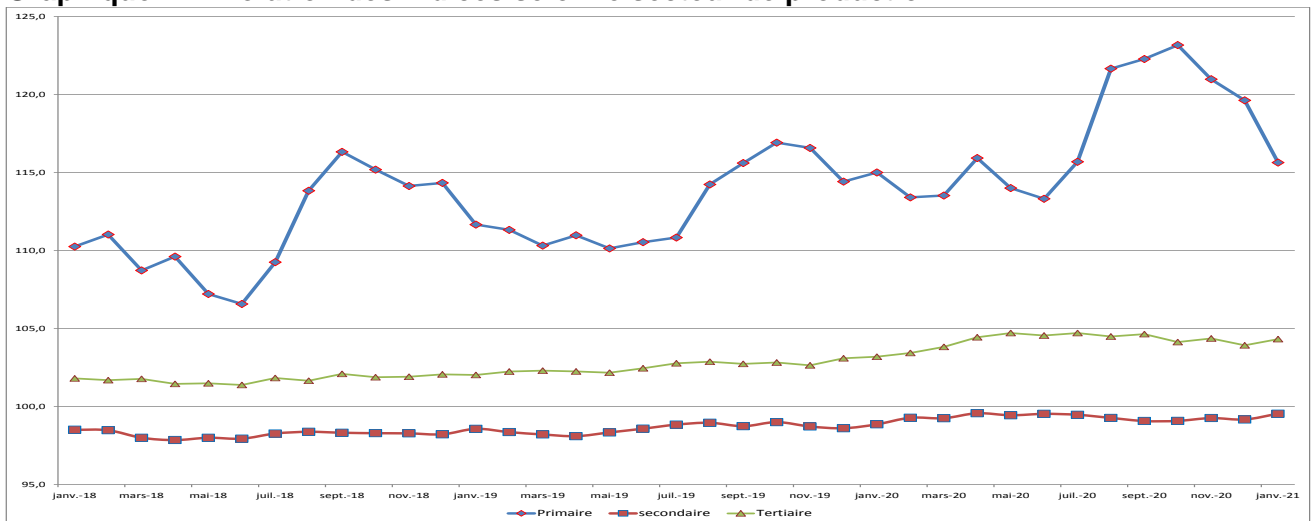


Tableau 2 : IHPC suivant les nomenclatures secondaires

Libellés	Pond- ration	Indices des prix pour le mois de					Variation sur		
		Jan.-20	Oct.-20	Nov.-20	Déc.-20	Janv.-21	1 mois	3 mois	12 mois
INDICE GLOBAL	10000	105,9	109,7	109,1	108,4	106,9	-1,4%	-2,6%	0,9%
Indice des "Produits frais"(PF)	2530	118,4	131,3	127,7	124,7	117,2	-6,0%	-10,7%	-1,0%
Indice de l'Énergie (E)	612	91,6	92,1	92,2	92,5	92,1	-0,4%	0,0%	0,5%
Indice Hors PF&E	6858	103,9	105,3	105,3	105,1	105,5	0,5%	0,2%	1,5%
Indice des Produits locaux	6991	108,2	113,1	111,9	111,0	108,7	-2,0%	-3,8%	0,5%
Indice des produits importés	3009	101,2	102,0	101,9	102,1	102,7	0,6%	0,7%	1,5%
Indice primaire	4076	115,0	123,2	121,0	119,6	115,6	-3,3%	-6,1%	0,5%
Indice secondaire	3638	98,9	99,1	99,3	99,2	99,5	0,4%	0,5%	0,7%
Indice tertiaire	2286	103,2	104,1	104,4	103,9	104,3	0,4%	0,2%	1,1%
Indice des biens durables	243	108,4	111,2	111,7	112,0	112,3	0,3%	1,0%	3,6%
Indice des biens semi-durables	1654	100,8	100,6	100,9	100,9	101,5	0,6%	0,9%	0,7%
Indice des biens non durables	5817	109,1	115,0	113,5	112,5	109,8	-2,4%	-4,5%	0,7%
Indice des services	2286	103,2	104,1	104,4	103,9	104,3	0,4%	0,2%	1,1%

Source : ANSD

Tableau 3 : Indices suivant les fonctions et groupes de la NCOA-IHPC (1/2)

Libellé	Pondération	Jan.-20	Oct.-20	Nov.-20	Déc.-20	Janv.-21	Variation IHPC14 depuis		
							1 mois	3 mois	12 mois
1. Produits alimentaires et boissons non alcoolisées	4964	110,5	117,4	116,0	114,5	111,1	-2,9%	-5,4%	0,6%
Produits alimentaires	4721	110,9	118,3	116,8	115,1	111,5	-3,1%	-5,7%	0,6%
Boissons non alcoolisées	243	102,3	101,9	102,0	102,9	103,7	0,8%	1,7%	1,4%
2. boissons alcoolisées, tabac et stupéfiants	49	114,8	115,5	115,5	115,3	115,4	0,1%	0,0%	0,6%
Boissons alcoolisées	13	104,7	103,7	103,6	103,9	104,2	0,4%	0,5%	-0,5%
Tabacs et stupéfiants	36	118,4	119,5	119,5	119,2	119,3	0,1%	-0,2%	0,8%
3. Articles d'habillement et chaussures	730	103,1	101,7	102,3	101,9	103,2	1,2%	1,5%	0,1%
Articles d'habillement	602	103,6	102,2	102,8	102,4	103,7	1,2%	1,4%	0,1%
Chaussures	128	100,9	98,9	99,8	99,6	100,7	1,1%	1,8%	-0,2%
4. Logement, eau, gaz, électricité et autres combustibles	1204	99,0	99,5	99,5	99,8	99,5	-0,4%	0,0%	0,4%
Loyers effectifs	303	104,5	109,9	109,8	110,0	110,0	0,0%	0,2%	5,3%
Entretien et réparation des logements	171	107,3	108,5	108,4	109,2	109,3	0,2%	0,8%	1,9%
Alimentation en eau et services divers lié au logement	221	104,2	104,3	104,3	104,6	104,1	-0,4%	-0,2%	0,0%
Electricité, gaz et autres combustibles	509	91,0	91,5	91,5	91,8	91,4	-0,4%	0,0%	0,4%
5. Meubles, articles de ménage et entretien courant du foyer	502	104,0	104,9	104,9	105,8	106,5	0,6%	1,5%	2,4%
Meubles, articles d'ameublement, tapis et autres revêtement	129	107,8	108,5	108,8	109,4	110,2	0,7%	1,5%	2,2%
Articles de ménage en textiles	32	102,9	102,9	103,7	104,0	106,2	2,1%	3,3%	3,2%
Appareils ménagers	27	102,5	103,3	103,5	103,5	103,5	0,0%	0,2%	1,0%
Verrerie, vaisselle et ustensiles de ménage	21	100,9	101,4	101,6	101,5	101,7	0,2%	0,3%	0,8%
Outils et autre matériel pour la maison et le jardin	10	98,5	98,5	98,6	98,3	99,8	1,4%	1,3%	1,2%
Biens et services liés à l'entretien courant du foyer	283	102,5	103,5	103,3	104,6	105,2	0,6%	1,6%	2,6%
6. Santé	353	106,6	107,3	107,9	108,2	108,4	0,2%	1,0%	1,7%
Produits, appareils et matériels médicaux	213	104,8	105,4	106,3	106,8	107,0	0,1%	1,5%	2,1%
Services ambulatoires	76	109,0	108,8	108,8	108,8	108,9	0,1%	0,1%	-0,1%
Services hospitaliers	64	111,9	113,9	113,6	113,6	114,1	0,4%	0,2%	2,0%

Tableau 3 : Indices suivant les fonctions et groupes de la NCOA-IHPC (2/2)

Libellé	Pondération	Jan.-20	Oct.-20	Nov.-20	Déc.-20	Jan.-21	Variation IHPC14 depuis		
							1 mois	3 mois	12 mois
7. Transports	563	99,3	103,7	103,0	103,0	101,6	0,2%	0,7%	2,5%
Achat de véhicules	42	101,7	102,1	102,0	102,0	104,6	0,5%	-0,7%	5,0%
Dépenses d'utilisation des véhicules	146	99,1	100,9	101,3	101,4	88,5	2,1%	-0,4%	-1,2%
Services de transport	375	99,7	105,3	104,2	104,1	113,0	0,0%	0,5%	0,7%
8. Communication	329	89,6	88,8	90,4	86,7	84,8	0,9%	1,9%	1,5%
Services postaux	4	112,2	112,5	112,5	113,0	87,0	2,2%	-1,2%	-2,1%
Matériel de téléphonie et de télécopie	32	83,6	83,2	84,3	84,0	101,3	-0,1%	-0,1%	-0,2%
Services de téléphonie et de télécopie	293	88,9	88,1	89,2	85,1	90,1	0,2%	-0,1%	0,2%
9. Loisirs et culture	353	101,5	101,4	101,5	101,4	101,1	-1,2%	-2,3%	-2,1%
Matériel audiovisuel, photographique et de traitement de l'image et du son	147	89,9	90,2	90,2	89,9	100,3	0,0%	1,0%	1,4%
Autres articles et matériel de loisirs, de jardinage et animaux de compagnie	40	103,2	103,4	102,5	102,3	99,2	0,4%	1,5%	-0,2%
Services récréatifs et culturels	30	98,9	99,3	100,4	100,3	128,8	0,0%	0,0%	0,0%
Journaux, livres et articles de papeterie	59	99,4	97,7	98,4	98,8	110,6	0,0%	1,6%	1,6%
Forfaits touristiques	77	128,8	128,8	128,8	128,8	111,5	0,0%	1,4%	1,4%
10. Enseignement	194	108,8	108,8	110,6	110,6	110,0	0,0%	4,8%	4,8%
Enseignement pré-élémentaire et primaire	73	110,0	110,0	111,5	111,5	116,6	0,0%	4,1%	4,1%
Enseignement secondaire	55	104,9	105,0	110,0	110,0	107,4	0,0%	-0,7%	-0,7%
Enseignement supérieur	2	112,0	112,0	116,6	116,6	107,3	0,3%	1,1%	1,8%
Enseignement post-secondaire non supérieur et Enseignement non défini par niveau	64	108,2	108,2	107,4	107,4	107,3	0,4%	1,1%	1,9%
11. Restaurants et Hôtels	376	105,3	106,1	106,2	106,9	103,8	-1,4%	-0,7%	-1,2%
Services de restauration	369	105,4	106,2	106,2	107,0	103,9	0,2%	1,0%	1,8%
Services d'hébergement	7	105,1	104,5	105,3	105,3	102,5	0,2%	0,6%	0,6%
12. Biens et services divers	383	102,1	102,8	103,3	103,6	115,3	0,3%	3,3%	7,2%
Soins corporels	241	101,8	101,8	101,7	102,2	96,6	0,0%	0,1%	0,1%
Effets personnels n.c.a	73	107,6	111,7	115,2	114,9	102,0	0,0%	0,5%	0,1%
Protection sociale et assurance	19	96,5	96,5	96,6	96,6	99,7	0,2%	0,3%	1,1%
Services financiers	9	101,9	101,6	102,0	102,0	101,6	0,2%	0,7%	2,5%
Autres services n.c.a	41	98,7	99,5	99,5	99,6	104,6	0,5%	-0,7%	5,0%

Agence Nationale de la Statistique et de la Démographie, Rocade Fann Bel-air Cerf-volant, Colobane. BP 116 Dakar
 RP - SENEGAL Tél. : (+221) 33 869 21 39 Fax : (+221) 33 824 36 15

Directeur Général : Allé Nar DIOP

Directeur Général Adjoint : Abdou DIOUF

Directeur des Statistiques Economiques et de la Comptabilité Nationale P.I. : Mamadou Ngalgou KANE

Chef de la Division des Statistiques Conjoncturelles : Maxime Bruno NAGNONHOU

Rédacteur en Chef : Baba NDIAYE

Collaborateurs : El Hadji Malick CISSE, Mor LO, Khoudia WADE, Samba DIOP, Saliou MBENGUE, Mamadou Diang BA, Thierno Ibrahima BARRY

Distribution : Division de la Diffusion, de la Documentation et des Relation avec les Usagers : El Hadji Malick GUEYE