

## INDICE HARMONISÉ DES PRIX À LA CONSOMMATION (IHPC) (Base 100 en 2014) – Janvier 2020

L'Agence Nationale de la Statistique et de la Démographie (ANSD) produit et publie tous les mois l'Indice Harmonisé des Prix à la Consommation (IHPC). Cet indice base 100 en 2014, mesure l'évolution des prix à la consommation au plan national. Les indices sont de type Laspeyres et la principale source identifiée pour les pondérations est la deuxième Enquête de Suivi de la Pauvreté au Sénégal (ESPS-II) de 2011. Le champ couvert par l'indice harmonisé des prix à la consommation est l'ensemble du pays découpé en zones écologiques/économiques, à savoir le Sud, le Nord, le Centre Nord, l'Ouest et le Centre Sud. Ces cinq zones sont représentées respectivement par Kolda, Saint Louis, Diourbel, Dakar et Kaolack. La collecte des prix se fait dans les capitales de ces régions. L'IHPC est publié selon la classification des fonctions de consommation des ménages à 12 fonctions (COICOP<sup>1</sup>). Et la méthodologie de calcul est commune aux huit pays de l'UEMOA.

L'Indice Harmonisé des Prix à la Consommation du mois de janvier 2020 s'est relevé légèrement de 0,1% comparé à celui du mois précédent. Cette évolution résulte d'une hausse des prix des services de « restaurants et hôtels », des services de « communication », des « articles d'habillement et chaussures », ainsi que des « produits alimentaires et boissons non alcoolisées ». En variation annuelle<sup>2</sup>, les prix à la consommation ont progressé de 2,0%.

Les prix des services de « **restaurants et hôtels** » se sont accélérés de 1,1%, tirés par ceux des services de restaurants, cafés et établissements similaires (+1,5%). Par rapport au mois de janvier 2019, ils se sont accrus de 2,6%.

Les prix des services de « **communication** » ont augmenté de 0,8%, sous l'effet d'une hausse de ceux des services de la communication téléphonique (+1,3%) et des frais de connexion internet et assimilés (+1,5%). Comparés à la période correspondante en 2019, les prix ont augmenté de 1,5%.

Les prix des « **articles d'habillement et chaussures** » ont progressé de 0,8% au cours de la période sous revue, en rapport essentiellement avec une hausse de ceux des vêtements de dessus d'hommes (+3,8%) et des chaussures de femmes (+1,3%). En variation annuelle, ils ont évolué de +1,2%.

Le relèvement de 0,2% des prix des « **biens et services divers** » résulte notamment de celui des prix des articles de bijouterie et d'horlogerie (+1,1%), tirés par la valeur de l'or, ainsi que des autres effets personnels (+1,5%). Comparés à la période correspondante en 2019, ils se sont appréciés de 1,2%.

Les prix des « **produits alimentaires et boissons non alcoolisées** » ont augmenté de 0,1% en rythme mensuel. Cette évolution provient essentiellement d'un renchérissement des poissons frais (+6,9%), de la volaille (+3,9%), des céréales non transformées (+1,4%), ainsi que des farines, semoules et gruaux (+1,4%). Les tensions notées sur les prix du riz, au cours du mois, ont fortement

<sup>1</sup> Nomenclature de classification (Classification of Individual consumption by Purpose), qui est structurée de façon emboîtée en fonctions, groupes, sous-groupes et postes.

<sup>2</sup> Variation entre les mêmes mois de deux années consécutives

impacté sur les prix des céréales. Cependant, la chute des prix des légumes frais en feuilles (-18,5%), des légumes frais en fruits ou racines (-14,5%), des tubercules et plantains (-7,9%), ainsi que de la viande de mouton et chèvre (-4,5%) a modéré la hausse de ceux des produits alimentaires. Par rapport à la période correspondante en 2019, ils ont été majorés de 2,0%.

L'augmentation de 0,1% des prix des « **meubles, articles de ménage et entretien courant du foyer** » résulte de celle des prix des articles de ménage en textiles (+0,6%) et du mobilier pour salle de séjour, salle à manger, bureau (+0,3%). En variation annuelle, ils ont également progressé de 0,1%.

Les prix des services de « **santé** », de « **l'enseignement** », ainsi que des « **boissons alcoolisées, tabacs et stupéfiants** » sont demeurés stables au cours de la période sous revue. Par rapport au mois de janvier 2019, ils ont connu des variations respectives de +1,3%, +1,0% et -0,2%.

Les prix des services de « **loisirs et culture** » se sont repliés de 0,1%, par suite du recul de ceux des appareils de réception, enregistrement et reproduction (-0,2%), ainsi que du matériel de traitement de l'information et supports d'enregistrement de l'image et du son (-0,1%). En variation annuelle, ils ont progressé de 0,4%.

Les prix des services de « **logement, eau, électricité, gaz et autres combustibles** » ont diminué de 0,2%, en liaison avec une baisse des prix des produits pour l'entretien et réparation courante (-0,5%), ainsi que des combustibles solides et autres (-0,8%). En variation annuelle, ils se sont appréciés de 0,8%.

Les prix des services de « **transports** » ont reculé de 0,2%, en raison d'une diminution de ceux des services du transport aérien de passagers (-5,5%) et de l'automobile (-0,7%). En variation annuelle, ils se sont bonifiés de 1,6%.

**L'inflation sous-jacente<sup>3</sup> a progressé de 0,2% en rythme mensuel et de 1,1% en variation annuelle. Les prix des produits locaux ont reculé de 0,3%, tandis que ceux des produits importés se sont bonifiés de 0,9% au mois de janvier 2020 comparativement au mois précédent. En variation annuelle, ils ont augmenté respectivement de 2,0% et 1,1%.**

---

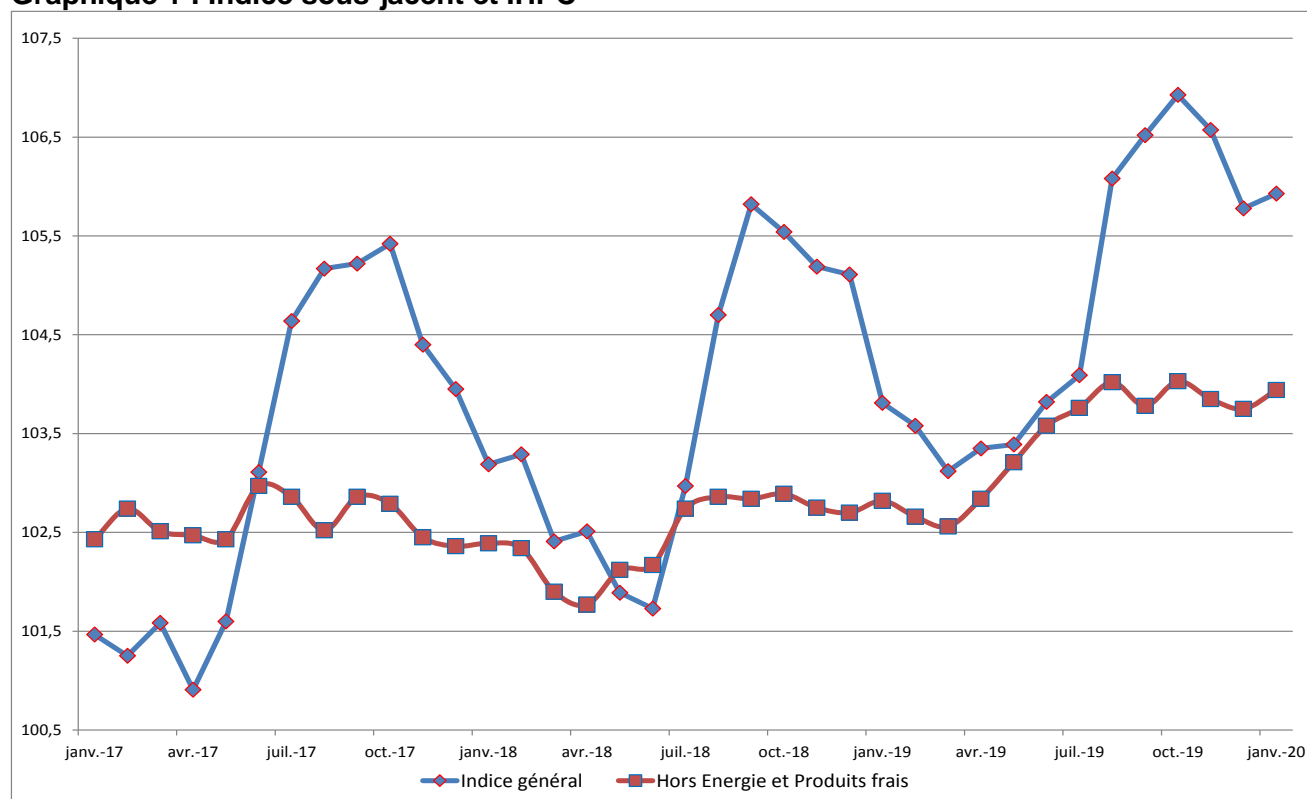
<sup>3</sup> Classification permettant de suivre le niveau de l'inflation qui serait obtenu en dehors des phénomènes perturbateurs que sont les produits saisonniers et les produits énergétiques.

**Tableau 1: Indice harmonisé des prix à la consommation base 100 en 2014**

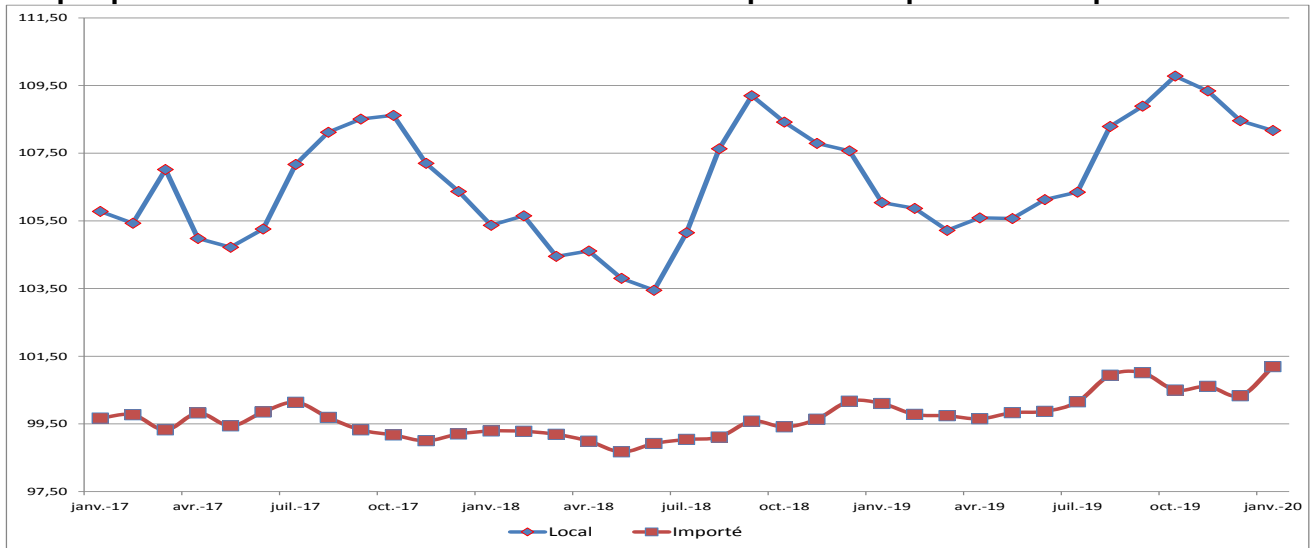
Fonction dont postes	Pondération	Indices des prix pour le mois de					Variation sur		
		Jan.-19	Oct.-19	Nov.-19	Déc.-19	Jan.-20	1 mois	3 mois	12 mois
<b>INDICE GLOBAL</b>	<b>10000</b>	<b>103,8</b>	<b>106,9</b>	<b>106,6</b>	<b>105,8</b>	<b>105,9</b>	<b>0,1%</b>	<b>-0,9%</b>	<b>2,0%</b>
1. Produits alimentaires et boissons non-alcoolisées	4964	108,3	112,8	112,1	110,4	110,5	0,1%	-2,1%	2,0%
2. Boissons alcoolisées, tabacs et stupéfiants	49	115,1	115,1	115,1	114,8	114,8	0,0%	-0,3%	-0,2%
3. Articles d'habillement et chaussures	730	101,8	102,9	102,8	102,3	103,1	0,8%	0,2%	1,2%
4. Logement, eau, gaz, électricité et combustibles	1204	98,2	98,5	98,7	99,3	99,0	-0,2%	0,5%	0,8%
5. Meubles, articles de ménage et entretien courant du foyer	502	103,9	103,8	103,7	103,8	104,0	0,1%	0,2%	0,1%
6. Santé	353	105,2	106,3	107,2	106,6	106,6	0,0%	0,3%	1,3%
7. Transports	563	97,8	99,6	99,4	99,5	99,3	-0,2%	-0,3%	1,6%
8. Communication	329	88,3	88,9	87,8	88,9	89,6	0,8%	0,8%	1,5%
9. Loisirs et culture	353	101,1	101,4	101,4	101,6	101,5	-0,1%	0,2%	0,4%
10. Enseignement	194	107,7	108,8	108,8	108,8	108,8	0,0%	0,0%	1,0%
11. Restaurants et hôtels	376	102,7	103,8	104,2	104,2	105,3	1,1%	1,4%	2,6%
12. Biens et services divers	383	100,9	101,5	101,7	101,9	102,1	0,2%	0,5%	1,2%

Source : ANSD

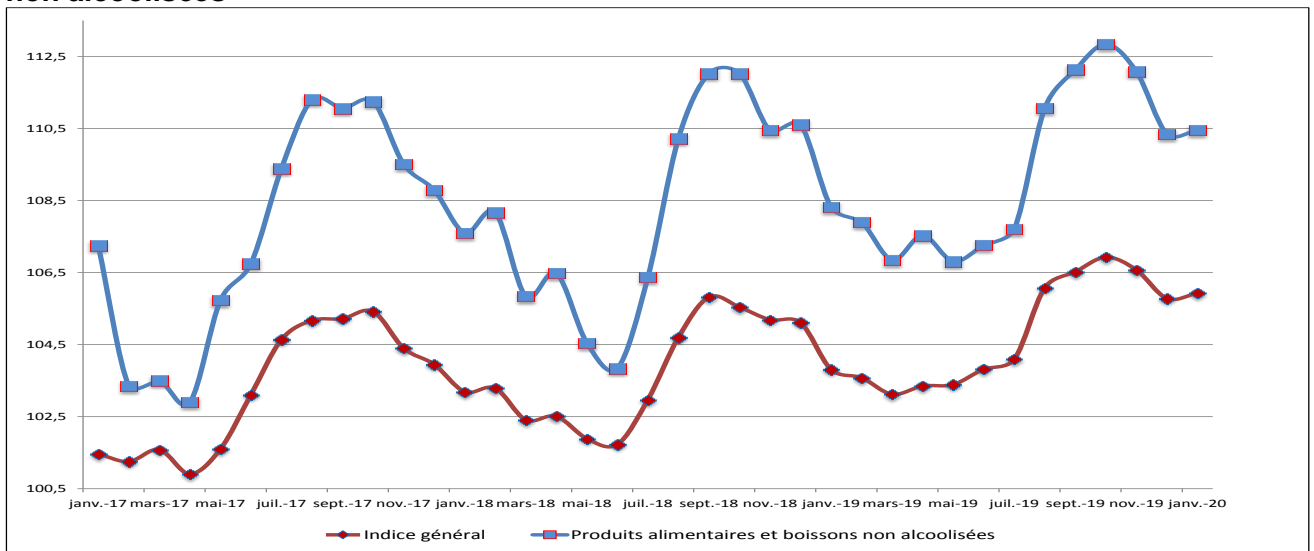
**Graphique 1 : Indice sous-jacent et IHPC**



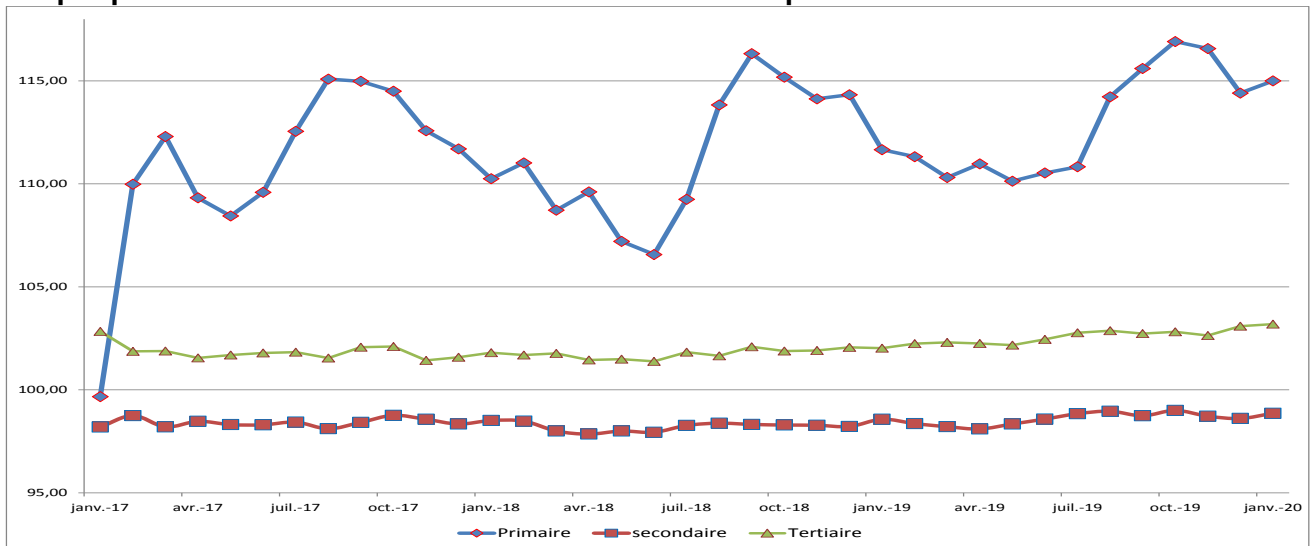
**Graphique 2 : Evolutions mensuelles des indices des produits importés et des produits locaux**



**Graphique 3 : Evolution de l'indice global et de la fonction « produits alimentaires et boissons non alcoolisées »**



**Graphique 4 : Evolution des indices selon le secteur de production**



**Tableau 2 : IHPC suivant les nomenclatures secondaires**

Libellés	Pondération	Indices des prix pour le mois de					Variation sur		
		Jan.-19	Oct.-19	Nov.-19	Déc.-19	Jan.-20	1 mois	3 mois	12 mois
<b>INDICE GLOBAL</b>	<b>10000</b>	<b>103,8</b>	<b>106,9</b>	<b>106,6</b>	<b>105,8</b>	<b>105,9</b>	<b>0,1%</b>	<b>-0,9%</b>	<b>2,0%</b>
Indice des "Produits frais"(PF)	2530	114,3	121,1	120,2	116,9	118,4	1,3%	-2,3%	3,6%
Indice de l'Energie (E)	612	89,7	90,5	90,6	91,9	91,6	-0,3%	1,2%	2,1%
Indice Hors PF&E	6858	102,8	104,0	103,9	103,8	103,9	0,2%	-0,1%	1,1%
Indice des Produits locaux	6991	106,0	109,8	109,3	108,5	108,2	-0,3%	-1,5%	2,0%
Indice des produits importés	3009	100,1	100,5	100,6	100,3	101,2	0,9%	0,7%	1,1%
Indice primaire	4076	106,5	116,9	116,6	114,4	108,4	0,2%	0,4%	1,8%
Indice secondaire	3638	107,0	99,0	98,7	98,6	109,1	0,4%	-1,4%	2,0%
Indice tertiaire	2286	99,7	102,8	102,6	103,1	100,8	0,3%	0,2%	1,1%
Indice des biens durables	243	102,0	108,0	108,1	108,2	103,2	0,1%	0,4%	1,1%
Indice des biens semi-durables	1654	111,7	100,7	100,8	100,5	115,0	0,5%	-1,6%	3,0%
Indice des biens non durables	5817	98,6	110,6	110,1	108,7	98,9	0,3%	-0,1%	0,3%
Indice des services	2286	102,0	102,8	102,6	103,1	103,2	0,1%	0,4%	1,1%

**Tableau 3 : Indices suivant les fonctions et groupes de la NCOA-IHPC**

Libellé	Pondération	Jan.-19	Oct.-19	Nov.-19	Déc.-19	Jan.-20	Variation IHPC08 depuis		
							1 mois	3 mois	12 mois
<b>1. Produits alimentaires et boissons non alcoolisées</b>	<b>4964</b>	<b>108,3</b>	<b>112,8</b>	<b>112,1</b>	<b>110,4</b>	<b>110,5</b>	<b>0,1%</b>	<b>-2,1%</b>	<b>2,0%</b>
Produits alimentaires	4721	108,7	113,4	112,7	110,8	110,9	0,1%	-2,3%	2,0%
Boissons non alcoolisées	243	101,6	101,6	100,9	102,3	102,3	0,0%	0,7%	0,7%
<b>2. boissons alcoolisées, tabac et stupéfiants</b>	<b>49</b>	<b>115,1</b>	<b>115,1</b>	<b>115,1</b>	<b>114,8</b>	<b>114,8</b>	<b>0,0%</b>	<b>-0,3%</b>	<b>-0,2%</b>
Boissons alcoolisées	13	104,8	104,7	104,8	104,6	104,7	0,1%	0,1%	-0,1%
Tabacs et stupéfiants	36	118,0	118,7	118,8	118,4	118,4	0,0%	-0,3%	0,3%
<b>3. Articles d'habillement et chaussures</b>	<b>730</b>	<b>101,8</b>	<b>102,9</b>	<b>102,8</b>	<b>102,3</b>	<b>103,1</b>	<b>0,8%</b>	<b>0,2%</b>	<b>1,2%</b>
Articles d'habillement	602	101,9	103,4	103,3	102,8	103,6	0,7%	0,2%	1,6%
Chaussures	128	101,3	100,7	100,6	100,0	100,9	0,9%	0,2%	-0,4%
<b>4. Logement, eau, gaz, électricité et autres combustibles</b>	<b>1204</b>	<b>98,2</b>	<b>98,5</b>	<b>98,7</b>	<b>99,3</b>	<b>99,0</b>	<b>-0,2%</b>	<b>0,5%</b>	<b>0,8%</b>
Loyers effectifs	303	103,3	104,6	104,6	104,4	104,5	0,0%	-0,1%	1,1%
Entretien et réparation des logements	171	105,1	107,8	107,9	107,8	107,3	-0,4%	-0,4%	2,2%
Alimentation en eau et services divers lié au logement	221	103,5	103,6	104,2	104,2	104,2	0,0%	0,6%	0,7%
Electricité, gaz et autres combustibles	509	90,0	89,6	89,7	91,3	91,0	-0,3%	1,6%	1,1%
<b>5. Meubles, articles de ménage et entretien courant du foyer</b>	<b>502</b>	<b>103,9</b>	<b>103,8</b>	<b>103,7</b>	<b>103,8</b>	<b>104,0</b>	<b>0,1%</b>	<b>0,2%</b>	<b>0,1%</b>
Meubles, articles d'ameublement, tapis et autres revêtement	129	106,0	107,1	107,3	107,6	107,8	0,2%	0,6%	1,7%
Articles de ménage en textiles	32	101,9	102,0	101,8	102,3	102,9	0,6%	0,8%	1,0%
Appareils ménagers	27	101,6	102,8	102,8	102,6	102,5	-0,1%	-0,3%	0,9%
Verrerie, vaisselle et ustensiles de ménage	21	100,5	101,2	101,0	101,0	100,9	-0,1%	-0,3%	0,4%
Outils et autre matériel pour la maison et le jardin	10	100,3	98,4	98,5	98,5	98,5	0,0%	0,1%	-1,7%
Biens et services liés à l'entretien courant du foyer	283	103,5	102,5	102,4	102,4	102,5	0,0%	0,0%	-1,0%
<b>6. Santé</b>	<b>353</b>	<b>105,2</b>	<b>106,3</b>	<b>107,2</b>	<b>106,6</b>	<b>106,6</b>	<b>0,0%</b>	<b>0,3%</b>	<b>1,3%</b>
Produits, appareils et matériels médicaux	213	103,4	104,4	105,9	104,9	104,8	-0,1%	0,3%	1,3%
Services ambulatoires	76	107,1	108,7	108,7	108,7	109,0	0,2%	0,2%	1,8%
Services hospitaliers	64	110,9	111,9	111,9	111,9	111,9	0,0%	0,0%	0,9%

**Tableau 3 : Indices suivant les fonctions et groupes de la NCOA-IHPC (suite)**

Libellé	Pondération	Jan.-19	Oct.-19	Nov.-19	Déc.-19	Jan.-20	Variation IHPC08 depuis		
							1 mois	3 mois	12 mois
<b>7. Transports</b>	<b>563</b>	<b>97,8</b>	<b>99,6</b>	<b>99,4</b>	<b>99,5</b>	<b>99,3</b>	<b>-0,2%</b>	<b>-0,3%</b>	<b>1,6%</b>
Achat de véhicules	42	100,7	102,2	102,2	102,1	101,7	-0,4%	-0,5%	1,0%
Dépenses d'utilisation des véhicules	146	94,7	99,3	99,2	99,1	99,1	0,0%	-0,2%	4,6%
Services de transport	375	99,2	100,0	99,8	99,9	99,7	-0,3%	-0,3%	0,5%
<b>8. Communication</b>	<b>329</b>	<b>88,3</b>	<b>88,9</b>	<b>87,8</b>	<b>88,9</b>	<b>89,6</b>	<b>0,8%</b>	<b>0,8%</b>	<b>1,5%</b>
Services postaux	4	112,2	112,2	112,2	112,2	112,2	0,0%	0,0%	0,0%
Matériel de téléphonie et de télécopie	32	84,6	83,6	83,6	83,6	83,6	0,0%	-0,1%	-1,2%
Services de téléphonie et de télécopie	293	87,1	88,1	86,9	88,1	88,9	0,9%	0,9%	2,0%
<b>9. Loisirs et culture</b>	<b>353</b>	<b>101,1</b>	<b>101,4</b>	<b>101,4</b>	<b>101,6</b>	<b>101,5</b>	<b>-0,1%</b>	<b>0,2%</b>	<b>0,4%</b>
Matériel audiovisuel, photographique et de traitement de l'image et du son	147	90,9	90,1	90,1	90,1	89,9	-0,2%	-0,2%	-1,0%
Autres articles et matériel de loisirs, de jardinage et animaux de compagnie	40	102,8	102,0	102,2	103,4	103,2	-0,1%	1,3%	0,4%
Services récréatifs et culturels	30	98,9	98,9	98,9	98,9	98,9	0,0%	0,0%	0,0%
Journaux, livres et articles de papeterie	59	99,9	99,2	99,4	99,4	99,4	0,0%	0,3%	-0,4%
Forfaits touristiques	77	124,2	128,8	128,8	128,8	128,8	0,0%	0,0%	3,7%
<b>10. Enseignement</b>	<b>194</b>	<b>107,7</b>	<b>108,8</b>	<b>108,8</b>	<b>108,8</b>	<b>108,8</b>	<b>0,0%</b>	<b>0,0%</b>	<b>1,0%</b>
Enseignement pré-élémentaire et primaire	73	109,7	110,0	110,0	110,0	110,0	0,0%	0,0%	0,3%
Enseignement secondaire	55	103,7	104,9	104,9	104,9	104,9	0,0%	0,0%	1,2%
Enseignement supérieur	2	108,7	112,0	112,0	112,0	112,0	0,0%	0,0%	3,0%
Enseignement post-secondaire non supérieur et Enseignement non défini par niveau	64	107,1	108,2	108,2	108,2	108,2	0,0%	0,0%	1,0%
<b>11. Restaurants et Hôtels</b>	<b>376</b>	<b>102,7</b>	<b>103,8</b>	<b>104,2</b>	<b>104,2</b>	<b>105,3</b>	<b>1,1%</b>	<b>1,4%</b>	<b>2,6%</b>
Services de restauration	369	102,6	103,9	104,2	104,2	105,4	1,1%	1,4%	2,7%
Services d'hébergement	7	103,7	104,8	104,8	105,2	105,1	-0,1%	0,3%	1,4%
<b>12. Biens et services divers</b>	<b>383</b>	<b>100,9</b>	<b>101,5</b>	<b>101,7</b>	<b>101,9</b>	<b>102,1</b>	<b>0,2%</b>	<b>0,5%</b>	<b>1,2%</b>
Soins corporels	241	101,2	101,5	101,6	101,8	101,8	0,0%	0,3%	0,6%
Effets personnels n.c.a	73	103,7	105,8	106,5	106,5	107,6	1,0%	1,6%	3,7%
Protection sociale et assurance	19	97,0	96,5	96,5	96,5	96,5	0,0%	0,0%	-0,6%
Services financiers	9	101,5	101,9	101,9	101,9	101,9	0,0%	0,0%	0,4%
Autres services n.c.a	41	99,2	99,2	99,2	99,2	98,7	-0,5%	-0,5%	-0,6%

Agence Nationale de la Statistique et de la Démographie, Rocade Fann Bel-air Cerf-volant, Colobane. BP 116 Dakar  
 RP - SENEGAL Tél. : (+221) 33 869 21 39 Fax : (+221) 33 824 36 15  
**Directeur Général** : Babacar NDIR  
**Directeur Général Adjoint** : Allé Nar DIOP  
**Directeur des Statistiques Economiques et de la Comptabilité Nationale** : Mbaye FAYE  
**Chef de la Division des Statistiques Conjoncturelles** : Maxime Bruno NAGNONHOU  
**Rédacteur en Chef** : Baba NDIAYE  
**Collaborateurs** : El Hadji Malick CISSE, Mor LO, Khoudia WADE, Samba DIOP, Adjibou Oppa BARRY, Mamadou Diang BA, Thierno Ibrahima BARRY  
**Distribution** : Division de la Diffusion, de la Documentation et des Relation avec les Usagers : El Hadji Malick GUEYE