

REPUBLIQUE DU SENEGAL

Un Peuple – Un But – Une Foi

MINISTERE DE L'ECONOMIE DES FINANCES ET DU PLAN



EVOLUTIONS ECONOMIQUES RECENTES

Premier trimestre 2015



Rocade Fann Bel Air Cerf Volant, BP 116 Dakar, Tél 33 869 21 39 Fax : 33 824 36 15
Site web : www.ansd.sn ©ANSD/DSECN/DSC/BEC, juin 2015

AGENCE NATIONALE DE LA STATISTIQUE ET DE LA DEMOGRAPHIE



Aboubacar Sédikh BEYE	Directeur Général
Mamadou Falou MBENGUE	Directeur Général Adjoint
Mbaye FAYE	Directeur des Statistiques Economiques et de la Comptabilité Nationale
Maxime Bruno NAGNONHOU	Chef de la Division des Statistiques Conjoncturelles
<i>COMITE DE REDACTION</i>	
Mamadou WONE	Synthèse
Fahd NDIAYE/Modou Ndour FAYE	Croissance économique trimestrielle
Mamadou WONE/Muhamed NDIAYE	Activité industrielle
Baba NDIAYE/El Hadj Malick CISSE	Prix à la consommation
Insa SADIO/Ousmane DIOP	Agrément au code des investissements et au statut d'entreprise franche d'exportation
Daouda BALLE/El Hadj Oumar SENGHOR	Echanges extérieurs
<i>DISTRIBUTION</i>	
El Hadji Malick GUEYE	Chef de la Division de la Documentation, de la Diffusion et des Relations avec les Usagers

Sommaire

AVANT - PROPOS	5
Introduction.....	6
I. Croissance économique trimestrielle.....	6
II. Activité industrielle.....	7
II.1. Evolution de la production industrielle	7
II.2. Analyse de l'opinion des chefs d'entreprise.....	9
III. Prix	10
III.1. Prix à la consommation.....	10
III.2. Prix à la production industrielle.....	13
IV. Agrément au code des investissements et au statut d'entreprise franche d'exportation	15
V. Echanges extérieurs	17
V.1 Exportations.....	17
V.2 Importations.....	18
V.3 Evolution des prix à l'exportation et à l'importation	19
V.4 Les termes de l'échange	20
ANNEXES	21

Liste des graphiques

Graphique n° 1 : Evolution de la croissance à prix constants du PIB	6
Graphique n° 2 : Evolution trimestrielle de l'indice de la production industrielle	7
Graphique n° 3 : Opinion des chefs d'entreprise de l'ensemble de l'industrie au 3 ^{ème} trimestre 2014	9
Graphique n° 4 : Evolution trimestrielle de l'indice des prix à la consommation	10
Graphique n° 5 : Evolution d'ensemble de l'indice des prix à la production industrielle	13
Graphique n° 6 : Evolution du volume des investissements productifs agréés (en milliards de FCFA)	15
Graphique n° 7 : Répartition géographique des investissements productifs agréés (en milliards de FCFA)	16
Graphique n° 8 : Répartition par origine des investissements productifs (en %)	16
Graphique n° 9 : Evolution trimestrielle des exportations (en millions de FCFA)	17
Graphique n° 10 : Evolution trimestrielle des importations (en millions de FCFA)	18
Graphique n° 11 : Evolution trimestrielle des indices à l'exportation et à l'importation	19
Graphique n° 12: Evolution trimestrielle des termes de l'échange.....	20

AVANT - PROPOS

L'Agence Nationale de la Statistique et de la Démographie (ANSD), dans sa mission de production et de diffusion des données statistiques pour les besoins du Gouvernement, des administrations publiques, du secteur privé, des partenaires au développement et du public, produit une masse importante d'informations conjoncturelles relatives notamment aux prix à la consommation, aux prix à la production industrielle, au niveau de la production industrielle, aux flux du commerce extérieur et au produit intérieur brut (PIB) trimestriel. La Note sur les Evolutions Economiques Récentes (NEER) fait une analyse synthétique de l'information conjoncturelle produite par l'ANSD. Elle fait le point sur la situation économique récente au Sénégal au cours du trimestre sous revue.

La NEER retrace dans sa première partie, l'évolution du PIB trimestriel. La deuxième partie a trait à l'activité industrielle, la troisième aux prix intérieurs. La quatrième partie est relative à l'agrément des entreprises au code des investissements et au statut d'entreprise franche d'exportation. Enfin, la cinquième est consacrée aux échanges extérieurs.

La Note sur les Evolutions Economiques Récentes (NEER) est publiée au plus tard 90 jours après la fin du trimestre sous revue.

Introduction

La croissance mondiale a légèrement ralenti au cours du premier trimestre 2015, en raison d'un recul de l'activité dans les économies émergentes et avancées. En effet, l'activité économique dans les pays avancés a progressé de 0,3% au premier trimestre 2015 contre 0,5 % au trimestre précédent. Quant aux pays émergents et ceux en développement, le fléchissement de l'activité en Chine (+1,3% au premier trimestre 2015 contre +1,5% le trimestre précédent) et en Russie (-1,9% sur la période sous revue), entre autres, a induit une inflexion de la croissance économique. Toutefois, la Zone Euro a maintenu son rythme de progression enregistré en fin 2014 avec une croissance de 0,4% de son PIB¹.

Dans l'Union Economique et Monétaire Ouest Africaine (UEMOA), en glissement annuel, l'activité économique s'est accrue de 6,2%² au premier trimestre 2015 contre 6,4% à la période correspondante de 2014.

Au Sénégal, le Produit Intérieur Brut (PIB) en termes réels s'est accru de 4,6% au premier trimestre 2015. Comparés au trimestre précédent, la production industrielle s'est relevée de 18,8%, les prix à la consommation ont reculé de 2,6% pendant que ceux à la production industrielle ont chuté de 3,8%. En outre, les prix des produits à l'exportation se sont relevés, tandis que ceux à l'importation se sont repliés. Les termes de l'échange quant à eux se sont améliorés.

I. Croissance économique trimestrielle

Au premier trimestre de 2015, le Produit Intérieur Brut (PIB) a progressé de 4,6%, comparé à la période correspondante de 2014. Cette évolution a été favorisée, principalement, par un accroissement de 8,0% des activités dans le secteur secondaire. Par ailleurs, il a été noté, au cours de la période sous revue, une performance du secteur tertiaire (+3,6%) et, dans une moindre mesure, du primaire (+0,4%).

L'évolution du secteur primaire résulte du dynamisme des sous-secteurs de l'agriculture (+3,3%) et de l'élevage (+2,2%) atténué par les baisses simultanées de la valeur ajoutée de la pêche (-9,9%) et des activités extractives (-8,2%). Ces baisses sont liées, respectivement, à la diminution des débarquements de produits halieutiques (-10,2%) et au recul des productions d'or (-15,2%) et de phosphates.

La hausse de la valeur ajoutée du secteur secondaire est imputable aux performances réalisées dans les sous branches des industries chimiques (+11,0%), alimentaires (+10,1%), des bâtiments et travaux publics (+8,8%) et de l'énergie. La hausse de la valeur ajoutée des industries

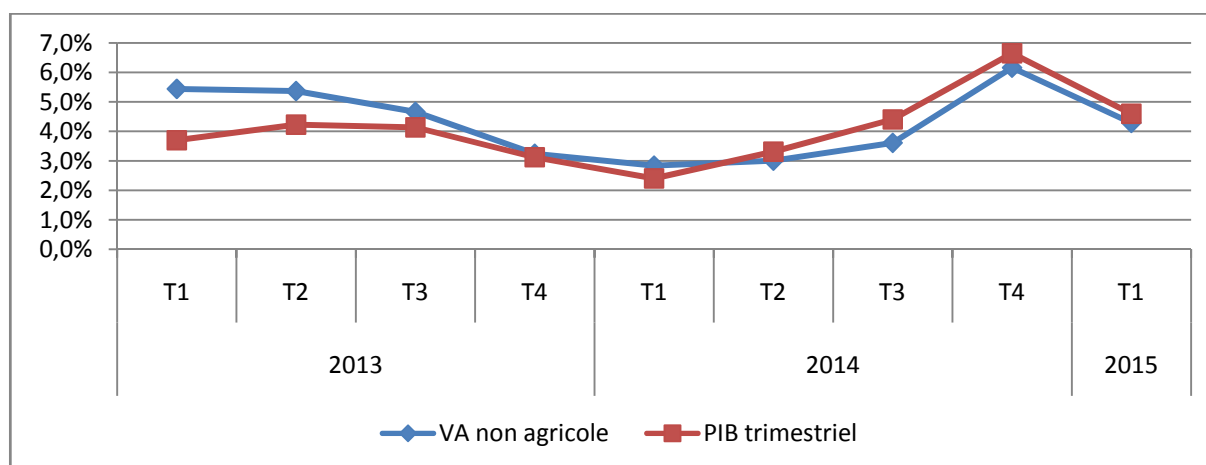
¹ Source : Note de conjoncture de l'INSEE juin 2015.

² Bulletin trimestriel de statistiques de la BCEAO, premier trimestre 2015.

chimiques s'explique par l'augmentation de la production dans les industries pharmaceutiques et d'engrais. Quant au dynamisme du secteur des bâtiments et travaux publics, il est en corrélation avec la hausse des ventes locales de ciment (9,3%).

La bonne tenue du secteur tertiaire résulte de l'accroissement des activités dans l'ensemble des sous-secteurs, notamment du transport (+11,7%), du commerce (+6,6%), des services aux entreprises (+5,7%) et des services financiers (+4,1%).

Graphique n° 1 : Evolution du PIB et de la valeur ajoutée agricole par trimestre



Source : ANSD

II. Activité industrielle

Au premier trimestre de 2015, l'activité industrielle est marquée par un relèvement de la production comparée à celle du trimestre précédent. Par ailleurs, les chefs d'entreprise anticipent entre autres, une stabilité de la production, des stocks, du niveau des prix ainsi que de l'emploi. En outre, ils prévoient une diminution des commandes locales et extérieures et des capacités de production.

II.1. Evolution de la production industrielle³

La hausse de l'activité industrielle observée au quatrième trimestre 2014 s'est poursuivie au premier trimestre de 2015 avec une progression de 18,8% de la production. Les performances réalisées dans le secteur de l'industrie sont expliquées par la bonne tenue de l'activité des industries chimiques (+30,3%), des matériaux de construction (+29,6%), alimentaires (+20,2%), mécaniques (+18,2%), du papier et du carton (+14,9%) et des autres industries manufacturières (+1,3%). En revanche, le recul de la production des industries de l'énergie (-8,6%) et extractives

³ Les données commentées ne sont pas corrigées des variations saisonnières.

(-4,1%) a légèrement atténué la tendance haussière de cette branche. Comparée au premier trimestre de l'année précédente, la production industrielle s'est relevée de 6,9%.

La progression de l'activité des industries chimiques est expliquée principalement par l'augmentation de la production pharmaceutique. En sus, l'accroissement de la production pétrolière raffinée (+43,4%) et de savons, détergents et produits d'entretien (+34,8%) a renforcé la dynamique observée dans cette branche. Par rapport au premier trimestre de 2014, la production des industries chimiques s'est bonifiée de 11,0%.

L'amélioration de la production des industries des matériaux de construction est justifiée par la hausse de celle du ciment sur la période sous revue. Par rapport à la période correspondante de 2014, la production des industries des matériaux de construction a crû de 5,5%.

Le relèvement de la production des industries alimentaires est expliqué d'une part, par la croissance de la production de sucre (+95,1%) et, d'autre part, par la hausse de celle des poissons conservés, crustacés et mollusques (+36,6%). Toutefois, le recul de la production de corps gras (-47,6%) et de boissons (-29,2%) a amoindri la tendance haussière de cette branche. Comparée au premier trimestre de 2014, la production des industries alimentaires s'est redressée de 10,1%.

L'accroissement de la production des industries mécaniques résulte d'une augmentation de la production sidérurgique (+49,6%). En revanche, la diminution de la production de machines et de matériels électriques (-19,4%) a réduit les performances des industries mécaniques. Comparée au premier trimestre de 2014, la production des industries mécaniques a fléchi de 19,0%.

L'augmentation de la production des industries du papier et du carton découle de celle de sacs en papier. Par rapport au premier trimestre de 2014, la production des industries du papier et du carton est ressortie à +17,6%.

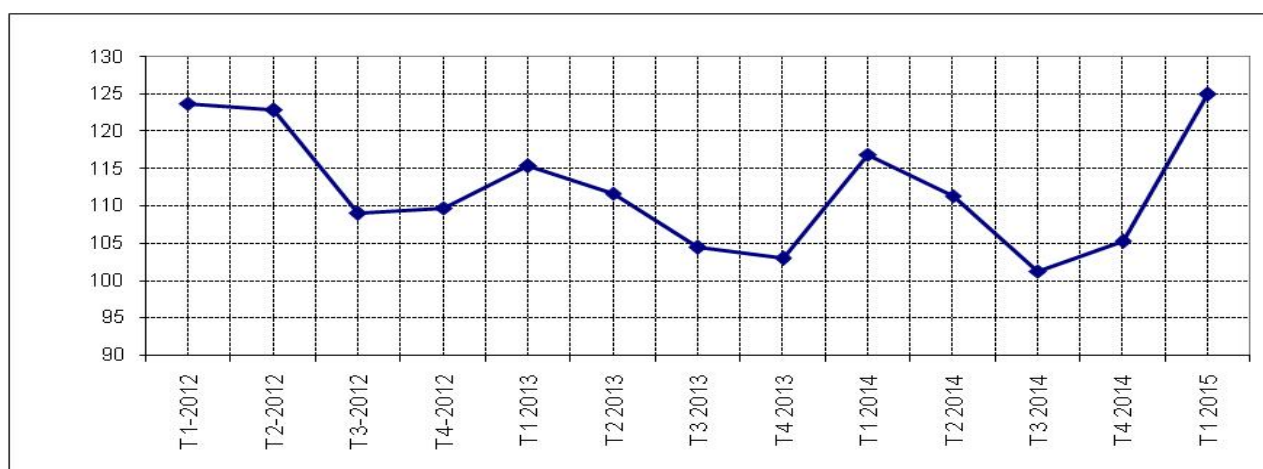
La production des autres industries manufacturières s'est redressée de 1,3% en variation trimestrielle. Par rapport au premier trimestre de 2014, elle a affiché une croissance de 0,5%.

La réduction de l'activité des industries de l'énergie est induite par le rétrécissement de la production d'électricité (-14,7%) sur la période sous revue. La hausse de la production d'eau (+0,7%) n'a pas pu renverser la tendance baissière de cette branche. Par rapport au premier trimestre de 2014, la production des industries de l'énergie a crû de 5,9%.

Après une hausse observée au trimestre précédent, la production des industries extractives a reculé de 4,1% au premier trimestre de 2015. Le fléchissement de l'activité de production de phosphate (-21,2%) est à l'origine de la chute observée dans la branche. Toutefois, il est noté une orientation positive de l'activité d'extraction de sel et de natron avec une hausse de 11,8% de

la production. Comparée à celle du premier trimestre de 2014, la production des industries extractives a fléchi de 5,8%.

Graphique n° 2 : Evolution trimestrielle de l'indice de la production industrielle

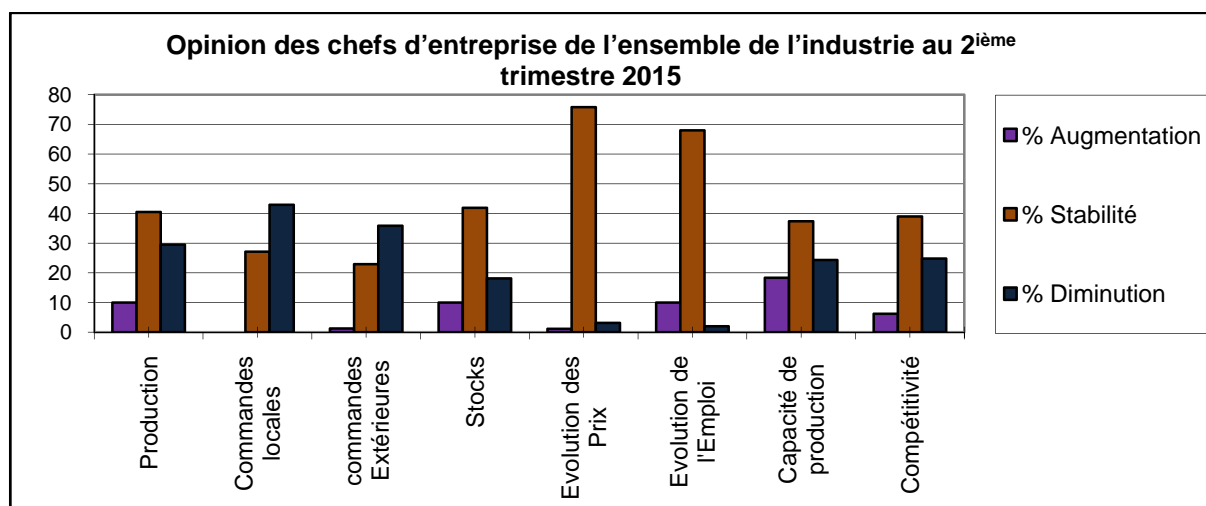


Source : ANSD

II.2. Analyse de l'opinion des chefs d'entreprise

L'enquête prospective sur la conjoncture dans l'industrie montre que les chefs d'entreprise s'attendent majoritairement pour le deuxième trimestre 2015 à une stabilité de la production, des stocks, du niveau des prix, de la capacité de production ainsi que de l'emploi. En revanche, ils prévoient une diminution des commandes locales et extérieures.

Graphique n° 3 : Opinion des chefs d'entreprise de l'ensemble de l'industrie au 1^{er} trimestre 2015



Source : ANSD

NB : Pour les quatre premières variables (production, commandes locales, commandes extérieures et stocks de produits finis), les expressions augmentation, stabilité et diminution qui sont dans la légende se traduisent respectivement par « plus que suffisant », « suffisant » et « insuffisant ».

Au deuxième trimestre de 2015, 40,5% des chefs d'entreprise s'attendent à une stabilité de la production, 29,5% d'entre eux prévoient une diminution et 10,0% anticipent une augmentation.

S'agissant des commandes locales, 42,9% des chefs d'entreprises s'attendent à une diminution tandis que 27,1% pensent que les niveaux vont rester inchangés. Concernant les commandes extérieures, ils sont 35,8% à prévoir une diminution et 22,9% une stabilité. Seuls 1,3% des chefs d'entreprise anticipent une augmentation des commandes extérieures. Le solde d'opinion pour la production, les commandes locales et les commandes extérieures est respectivement de -19,5% ; -42,9% et -34,6%.

Pour les capacités de production, 37,3% des chefs d'entreprise pensent que les niveaux vont se stabiliser au prochain trimestre, tandis qu'au même moment, 24,3% anticipent une diminution et 18,3% prévoient une augmentation. Le solde d'opinion est ressorti à -6,0%.

Au titre des stocks des produits finis, ils sont 41,9% à anticiper une stabilité. En revanche, 18,1% des chefs d'entreprise prévoient une diminution des niveaux de stock au prochain trimestre. Seuls 10,0% sont pour une augmentation. Le solde d'opinion est ressorti à -8,1%.

Plus de la moitié des chefs d'entreprise (+75,8%) anticipent au prochain trimestre une stabilité des prix. Au même moment, 3,1% d'entre eux s'attendent à une baisse et 1,1% à une hausse. Le solde d'opinion est ressorti à -2,0%.

En ce qui concerne la compétitivité, une stabilité est attendue par 39,0% des chefs d'entreprise contre 24,8% qui prévoient une diminution et 6,2% d'entre eux qui anticipent une hausse. Le solde d'opinion est maintenu à -18,6%.

Pour l'emploi, 68,0% des chefs d'entreprise planifient un niveau inchangé, 10,0% une augmentation et 2,0% une diminution. Le solde d'opinion est de 8,0%.

III. Prix

Comparés au trimestre précédent, les prix à la consommation ainsi que ceux à la production industrielle ont respectivement reculé de 2,6% et de 3,8% au premier trimestre de 2015.

III.1. Prix à la consommation

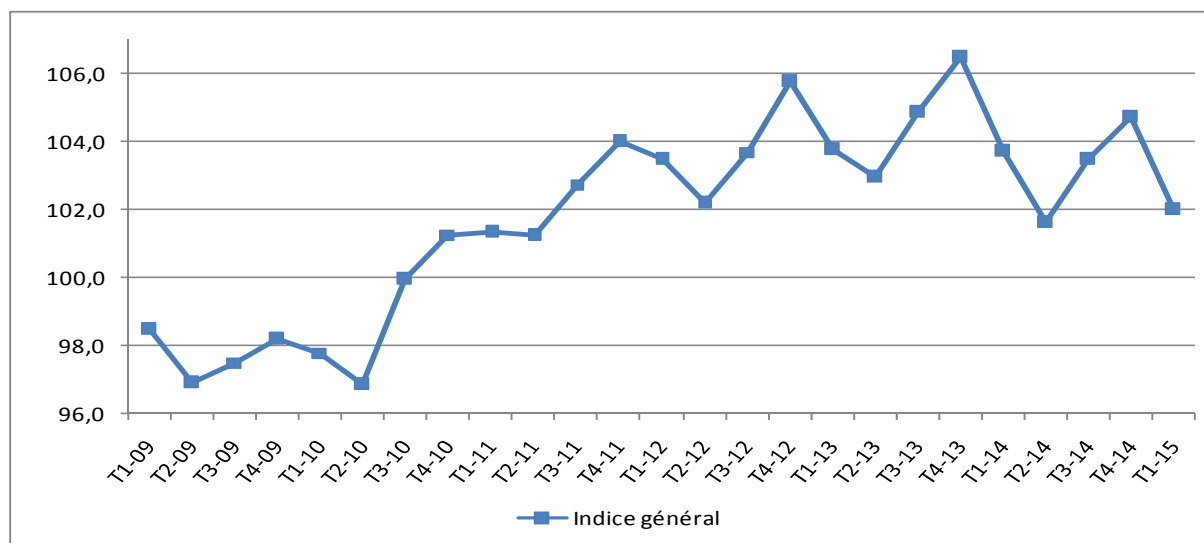
Au cours du premier trimestre 2015, les cours du pétrole ont perdu 50% de leurs valeurs en comparaison à la période correspondante de 2014. Cette situation a conforté la tendance baissière du taux d'inflation observée dans les grandes économies.

Au plan interne, l'indice des prix à la consommation s'est replié de 2,6% au premier trimestre 2015, après avoir consécutivement enregistré une hausse de 1,8% et 1,2% respectivement au troisième et quatrième trimestre 2014. Cette évolution résulte essentiellement de la baisse des prix des « produits alimentaires et boissons non alcoolisées » (-5,9%), des services de « logement, eau, électricité, gaz et autres combustibles » (-2,0%) et des services de

« transports » (-2,0%). Aussi, ce repli de l'indice global est-il attribuable aux baisses simultanées des prix des produits locaux (-3,1%) et importés (-1,3%).

Comparé à son niveau du premier trimestre de l'année précédente, l'indice a reculé de 1,6%, du fait de la détente des prix des « produits alimentaires et boissons non alcoolisées » (-2,6%), des services de « logement, eau, électricité, gaz et autres combustibles » (-4,7%) et des services de « transports » (-2,1%).

Graphique n° 4 : Evolution trimestrielle de l'indice des prix à la consommation



Source : ANSD

Les prix des « produits alimentaires et boissons non alcoolisées » ont baissé de 5,9% au premier trimestre 2015, en rapport avec la diminution des prix des poissons frais (-24,3%), des légumes frais en feuilles (-23,4%) et des légumes frais en fruits ou en racines (-18,1%). Le repli des prix des produits frais est induit par une offre abondante, résultant de la campagne maraîchère. Aussi, le rabais des prix de la viande de bœuf (-5,2%), dû à l'approvisionnement correct du marché en bétail, et le recul de ceux des agrumes (-4,0%) ont-ils contribué à la réduction des prix des produits alimentaires.

En variation annuelle, les prix des « produits alimentaires et boissons non alcoolisées » se sont repliés de 2,6%, du fait de la diminution des prix des poissons frais (-11,2%), du pain (-7,7%) et des céréales non transformés (-6,8%).

Les prix des services de « logement, eau, électricité, gaz et autres combustibles » ont fléchi de 2,0% en variation trimestrielle, sous l'effet de la contraction de ceux du gaz (-10,2%) et des combustibles liquides (-9,8%). Cette évolution résulte de la mesure de baisse des prix des hydrocarbures intervenue dans la seconde moitié du mois de décembre 2014.

En comparaison à leur niveau du même trimestre de 2014, les prix se sont dépréciés de 4,7%, en liaison avec le recul des prix du gaz (-10,2%), des combustibles liquides (-9,8%) et des loyers effectivement payés par les locataires et les sous-locataires (-7,3%).

La baisse des prix du carburant et des lubrifiants (-9,7%) ainsi que ceux des services pour l'entretien et la réparation des véhicules particuliers (-1,2%) explique celle des prix des services de « transports » (-2,0%). La baisse des prix du carburant provient aussi de la mesure de baisse des prix des produits pétroliers prise par l'Etat au cours du mois de décembre 2014.

En variation annuelle, les prix des services de « transports » ont été minorés de 2,1%, en raison du recul des prix du carburant et des lubrifiants (-10,9%) ainsi que des pièces détachées (-8,4%).

Les prix des « loisirs et culture » se sont contractés de 0,3% au premier trimestre 2015. Cette évolution est portée par le repli des prix des appareils de réception, d'enregistrement et de reproduction (-0,6%) ainsi que des livres scolaires et autres livres (-2,0%).

Par rapport au trimestre correspondant de 2014, les prix ont augmenté de 1,7%, à la suite de la progression des prix des forfaits et circuits touristiques composites (+9,4%).

Les prix des services de « santé » ont fléchi de 0,1% en variation trimestrielle. Cette évolution provient de celle des prix des médicaments traditionnels (-1,7%).

En variation annuelle, ils ont progressé de 0,5%, sous l'effet de l'augmentation des prix des services médicaux auxiliaires (+3,1%) et des produits médicaux divers (+1,8%).

Les prix des « biens et services divers » ont baissé de 0,1%, en relation avec le retrait des prix des articles de bijouterie et d'horlogerie (-1,0%) et des autres services n.c.a (-1,2%).

En rythme annuel, ils ont baissé de 0,1%, en rapport avec le rabais des prix des articles de bijouterie et d'horlogerie (-1,3%).

Les prix des « articles d'habillement et chaussures » sont restés stables par rapport au trimestre précédent. En effet, la baisse des prix des sous-vêtements d'homme (-1,8%) et des vêtements de dessus d'homme (-0,3%) est compensée par la hausse des prix des services de nettoyage et de blanchissage des vêtements (+1,9%) ainsi que de confection et réparation de vêtements de femme (+0,6%).

En variation annuelle, les prix ont augmenté de 0,1%, sous la majoration des prix des vêtements de dessus d'homme (+2,1%) et des services de confection et réparation des vêtements d'enfant (+1,6%).

Les prix des services de « l'enseignement » sont restés inchangés au cours du premier trimestre 2015. En variation annuelle, ils ont progressé de 0,5%, du fait du renchérissement des services de l'enseignement préélémentaire et primaire (+0,9%).

Les prix des services des « restaurants et hôtels » n'ont pas évolué par rapport à leur niveau du trimestre précédent. En variation annuelle, ils sont restés aussi inchangés, en rapport avec la

compensation de la hausse des prix des services des hôtels et des autres services d'hébergement (+2,7%) par la baisse de ceux des services des cantines (-4,7%).

L'augmentation des prix des services liés à l'entretien des foyers hors services domestiques (+2,7%) justifie celle des prix des « meubles, articles de ménages et entretien courant du foyer » (+0,1%). Comparés au trimestre correspondant en 2014, les prix ont baissé de 0,2%, en liaison avec le repli des prix des gros appareils ménagers (-1,2%), des autres mobiliers de maison et des articles d'ameublement et de réparation (-2,6%) et des autres ustensiles de ménages (-2,3%).

Les prix des services de « communication » ont augmenté de 0,2% au cours du premier trimestre 2015, sous l'effet de la progression des coûts des communications téléphoniques (+0,2%), avec la baisse des offres promotionnelles de crédit. En variation annuelle, les prix ont progressé de 0,8%, en raison de l'appréciation des prix des services postaux (+10,0%) et des coûts des communications téléphoniques (+0,8%).

Les prix des « boissons alcoolisées, tabac et stupéfiants » se sont majorés de 0,4% au premier trimestre 2015. Cette évolution est induite par la progression des prix de l'alcool de bouche (+2,2%), de la bière (+2,0%) et des vins et boissons fermentées (+0,4%).

Comparés à leur niveau du trimestre correspondant de 2014, les prix ont été minorés de 1,5%, en rapport avec la contraction des prix du tabac et des stupéfiants (-2,3%).

III.2. Prix à la production industrielle

Comparés au trimestre précédent, les prix à la production industrielle ont affiché un recul de 3,8% au premier trimestre de 2015. Cette évolution découle de la dépréciation des prix à la production des industries de l'énergie (-15,1%), mécaniques (-3,0%), chimiques (-2,8%), alimentaires (-0,8%) et extractives (-0,2%). Au même moment, ceux des industries textiles et du cuir, du papier et du carton, des matériaux de construction et des autres industries manufacturières sont demeurés inchangés. Comparés au premier trimestre de 2014, les prix à la production industrielle se sont repliés de 4,4%.

La régression des prix de l'électricité (-21,9%) intervenue sur le premier trimestre de 2015, consécutive à la contraction de ceux du fuel, explique le repli des prix à la production des industries de l'énergie. En variation trimestrielle, les prix à la production d'eau sont restés fixes. Par rapport à ceux du premier trimestre de 2014, les prix à la production d'énergie ont fléchi de 13,0%.

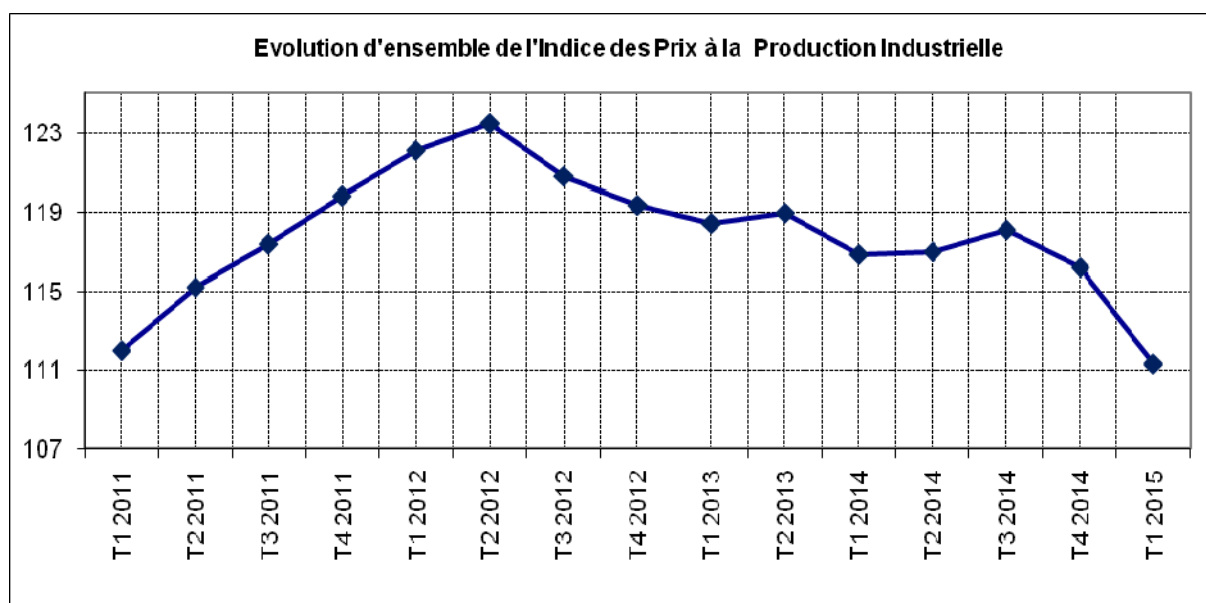
Le recul des prix à la production des industries mécaniques est justifié d'une part, par le repli des prix des produits sidérurgiques (-6,9%) et, d'autre part, par la contraction de ceux des autres ouvrages en métaux (-2,5%). Comparés à la période correspondante de 2014, les prix à la production des industries mécaniques ont reculé de 0,9%.

La détente des prix à la production des industries chimiques découle essentiellement de la chute des prix des produits pétroliers raffinés (-18,0%). Toutefois, le relèvement des prix des produits chimiques de base (+13,0%), notamment l'acide phosphorique, n'a pas pu empêcher l'inflexion des prix des industries chimiques. Par rapport à ceux du premier trimestre 2014, ils ont baissé de 4,5%.

La diminution des prix à la production des industries alimentaires est due principalement au recul de ceux des produits laitiers et de glace (-3,9%) et des aliments pour animaux (-3,0%). Le renchérissement des boissons (+0,7%) a partiellement atténué la baisse des prix à la production des industries alimentaires. Par rapport à ceux du premier trimestre 2014, les prix à la production des industries alimentaires se sont contractés de 2,1%.

Le repli des prix à la production des industries extractives est imputable au fléchissement de ceux de pierre, de sable et d'argiles (-0,5%). Par rapport à ceux du premier trimestre 2014, les prix à la production des industries extractives ont reculé de 1,9%.

Graphique n° 5 : Evolution d'ensemble de l'indice des prix à la production industrielle



Source : ANSD

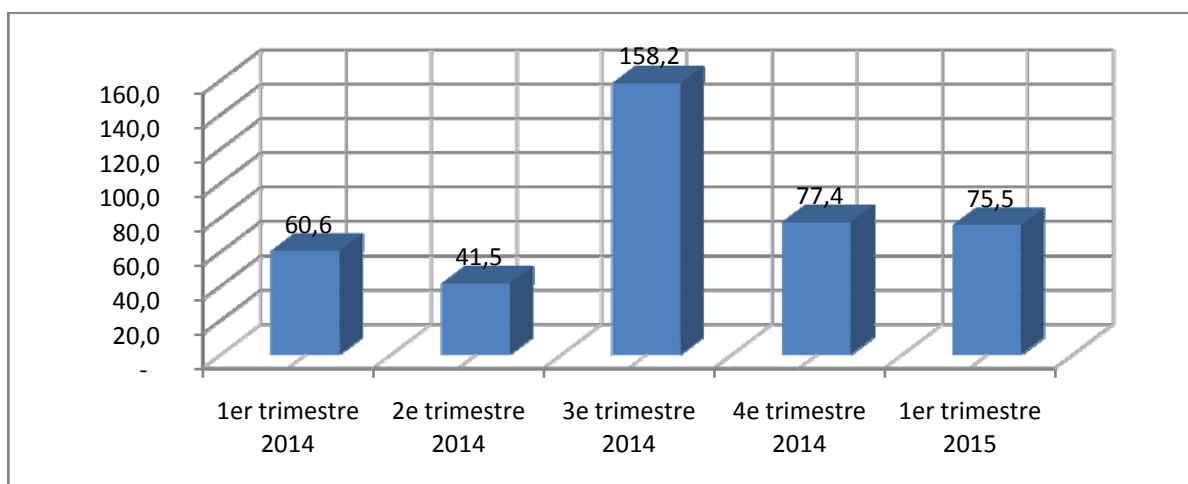
IV. Agrément au code des investissements et au statut d'entreprise franche d'exportation

Au cours de la période sous revue, le volume des investissements productifs⁴ agréés a poursuivi la tendance baissière amorcée au trimestre précédent, ressortant à 75,5 milliards de FCFA contre 77,4 milliards de FCFA, soit un abaissement de 2,4%. En revanche, le nombre de projets est passé de 74 à 80, soit un accroissement de 8,1%. Relativement au volume des investissements consacrés aux infrastructures, après s'être bonifié au quatrième trimestre 2014 en s'établissant à 511,8 milliards de FCFA, il a chuté à 26,2 milliards de FCFA. Ainsi, le volume global des investissements agréés est ressorti à 101,7 milliards de FCFA contre 589,2 milliards de FCFA au quatrième trimestre, soit moins du cinquième.

Les investissements productifs agréés au code des investissements ont représenté 77,5% du total des investissements productifs sur la période sous revue contre 95,0% au quatrième trimestre. Par nature, la tendance du quatrième trimestre s'est renversée avec 57,7% de créations contre 42,3% d'extensions. En termes d'emplois, le repli du volume des investissements productifs a entraîné une baisse de 43,6% des prévisions avec 2 517 travailleurs contre 4 461 au quatrième trimestre 2014.

Par rapport au premier trimestre 2014, la dynamique des investissements productifs agréés sur la période sous revue a été positive (+24,6%), à la suite d'un accroissement combiné du volume (75,5 milliards de FCFA contre 60,6 milliards de FCFA) et du nombre de projets (80 contre 57).

Graphique n° 6 : Evolution du volume des investissements productifs agréés (en milliards de FCFA)



Source : APIX, Guichet Unique

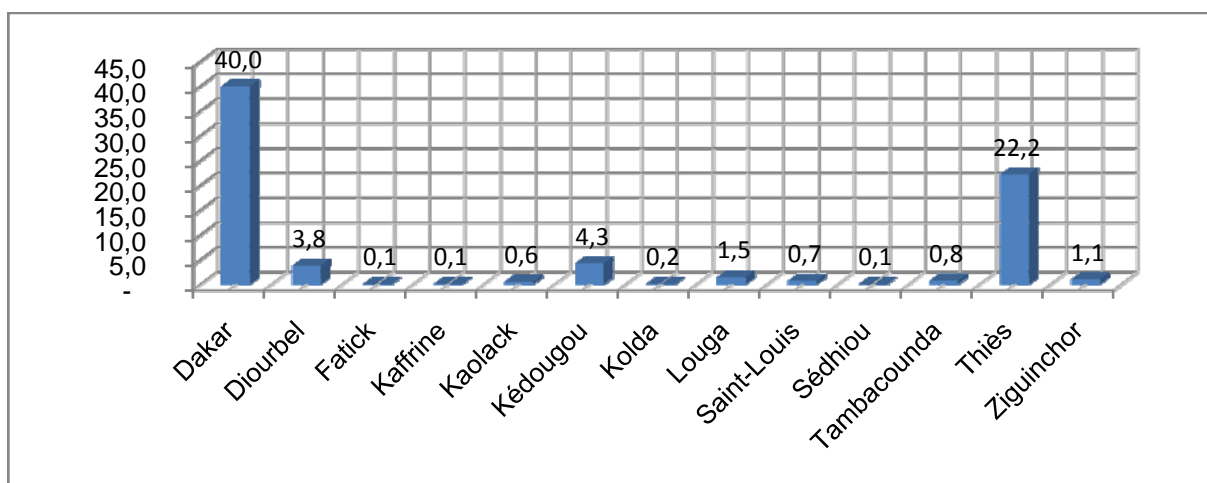
⁴ Dans la classification des investissements selon la finalité, on distingue les investissements productifs et les investissements non directement productifs. Les investissements productifs sont tous les projets dont la production est destinée à être commercialisée sur le marché. Les investissements non directement productifs sont des projets sociaux, d'infrastructures ou d'appui à la production (formation, assistance, encadrement technique, etc.).

Par secteur, la répartition des investissements productifs agréés sur la période sous revue confirme la prédominance des activités du secondaire (74,0%), du fait essentiellement de deux projets de transformation de céréales locales (11,4 milliards de FCFA) et de six projets de fabrication de matériaux de construction (10,2 milliards de FCFA). Le secteur primaire vient en deuxième position avec 13,6% contre 12,4% pour le tertiaire, en relation avec deux projets de 8,3 milliards de FCFA dans la pêche. Le tertiaire a enregistré deux projets de 6,6 milliards de FCFA dans les téléseuices.

Sur le plan géographique, la région de Dakar reste à la première place avec 53,0% des investissements productifs (40,0 milliards de FCFA pour 39 projets). Celle de Thiès vient en deuxième position avec 29,0% (22,2 milliards de FCFA pour 12 projets), suivie de Kédougou avec 5,7% (4,3 milliards de FCFA pour 3 projets) et de Diourbel avec 5,0% (3,8 milliard de FCFA pour 4 projets). Les régions de Louga, Ziguinchor, Tambacounda, Saint-Louis et Kaolack viennent avec respectivement 2,0% (1,5 milliard de FCFA pour 6 projets), 1,4% (1,1 milliard de FCFA pour 4 projets), 1,0% (0,8 milliard de FCFA pour 3 projets), 1,0% (0,7 milliard de FCFA pour 4 projets) et 0,8% (0,6 milliard de FCFA pour 1 projet).

Concernant les trois projets d'infrastructures (énergie électrique, aéroportuaires, portuaires), ils n'ont été agréés que pour la région de Dakar pour un montant de 26,2 milliards de FCFA.

Graphique n° 7 : Répartition géographique des investissements productifs agréés (en milliards de FCFA)

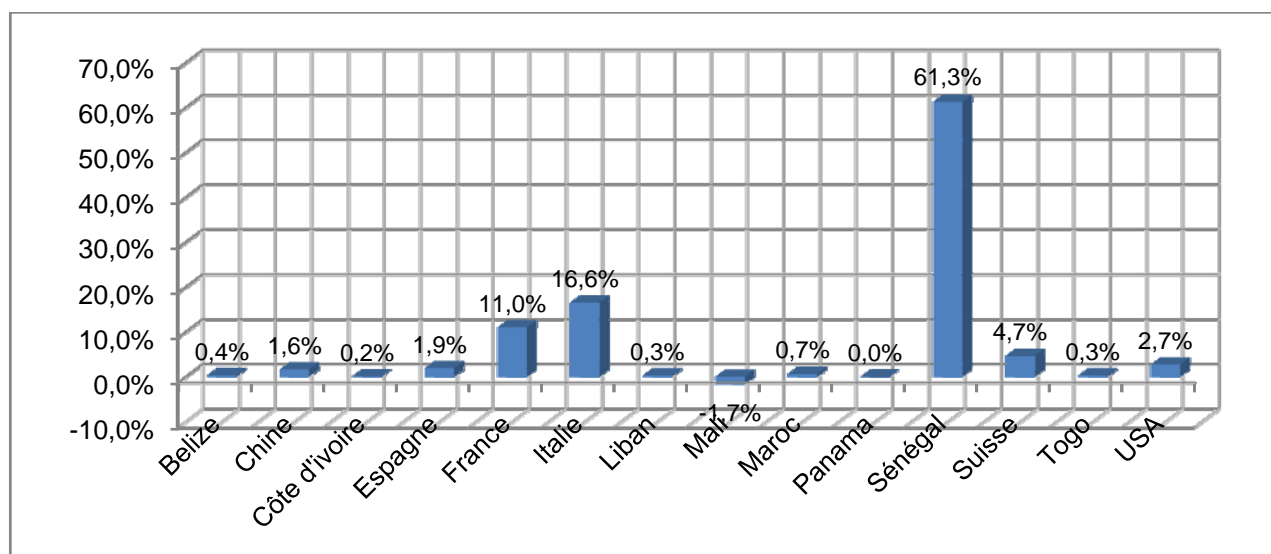


Source : APIX, Guichet Unique

Par origine, la tendance a été maintenue par rapport au quatrième trimestre de 2014 avec 61,3% d'investissements productifs nationaux contre 38,7% pour ceux étrangers. Les investissements productifs étrangers proviennent principalement de l'Italie avec un projet de tannerie, de collecte et de traitement des peaux de 8,6 milliards de FCFA et un projet mobilier d'aménagement urbain de 3,5 milliards de FCFA, de la France avec un projet de transformation de céréales de 10,7 milliards de FCFA et un projet de téléseuices de 6,6 milliards de FCFA, de la Suisse avec un

projet de fabrication de matériaux de construction de 3,5 milliards de FCFA et des Etats Unis avec un projet d'extraction et d'exploitation de mine d'or de 2,1 milliards de FCFA.

Graphique n° 8 : Répartition par origine des investissements productifs (en %)



Source : APIX, Guichet Unique

V. Echanges extérieurs

Au premier trimestre de 2015, les exportations ont progressé tandis que les importations se sont réduites. Par ailleurs, il est noté un accroissement des prix à l'exportation et un recul de ceux à l'importation.

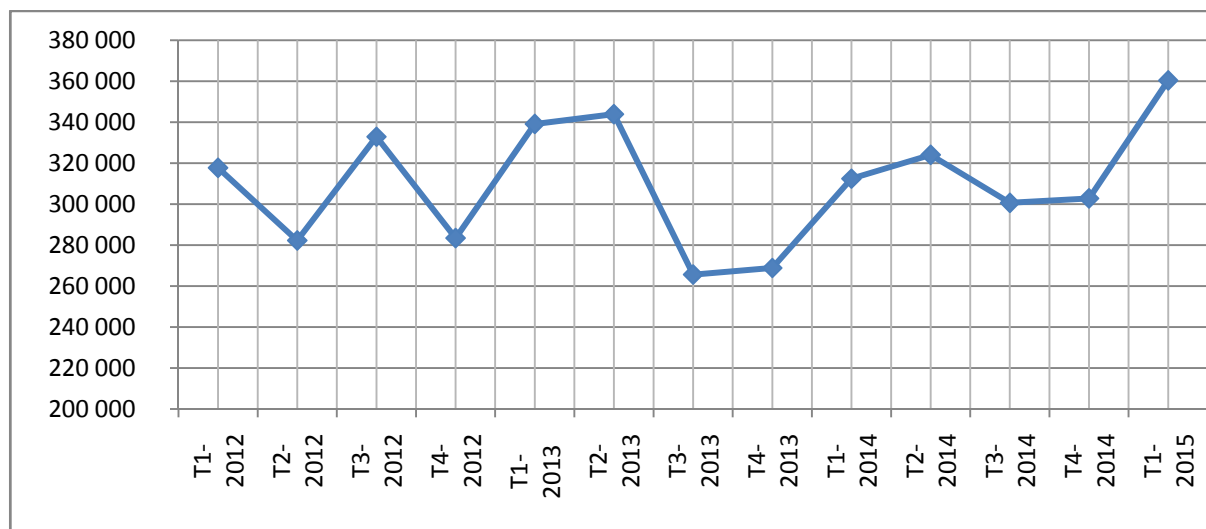
V.1 Exportations

Les exportations du Sénégal se sont établies à 360,4 milliards de FCFA au premier trimestre de 2015 contre 302,8 milliards de FCFA au trimestre précédent, soit une progression de 19,0%. Cette évolution est essentiellement due à l'accroissement des ventes à l'extérieur des produits arachidiers (+95,4%), du ciment hydraulique (+53,4%), de l'acide phosphorique (+50,6%) et des produits halieutiques (+34,5%). En outre, les exportations de cotons et tissus en cotons se sont redressés au cours de la période sous revue et ont atteint 4,8 milliards de FCFA contre 0,3 milliard de FCFA au trimestre précédent. Toutefois, le repli des expéditions des produits pétroliers (-9,8%), d'or non monétaire (-17,0%), des phosphates (-39,2%) et des engrais minéraux (-53,5%) a atténué cette tendance haussière. Comparées au premier trimestre de 2014, les exportations ont connu une hausse de 20,8%.

Les principaux produits exportés, au cours de la période sous revue, ont porté sur les produits halieutiques (46,0 milliards de FCFA), l'or non monétaire (41,6 milliards de FCFA), les produits pétroliers (33,9 milliards de FCFA) et le ciment hydraulique (28,4 milliards de FCFA).

Les principaux pays clients du Sénégal, au cours du premier trimestre de 2015, demeurent le Mali (11,8%), la Suisse (9,8%), les Emirats Arabes Unis (7,6%) et la Chine (6,2%).

Graphique n° 9 : Evolution trimestrielle des exportations (en millions de FCFA)



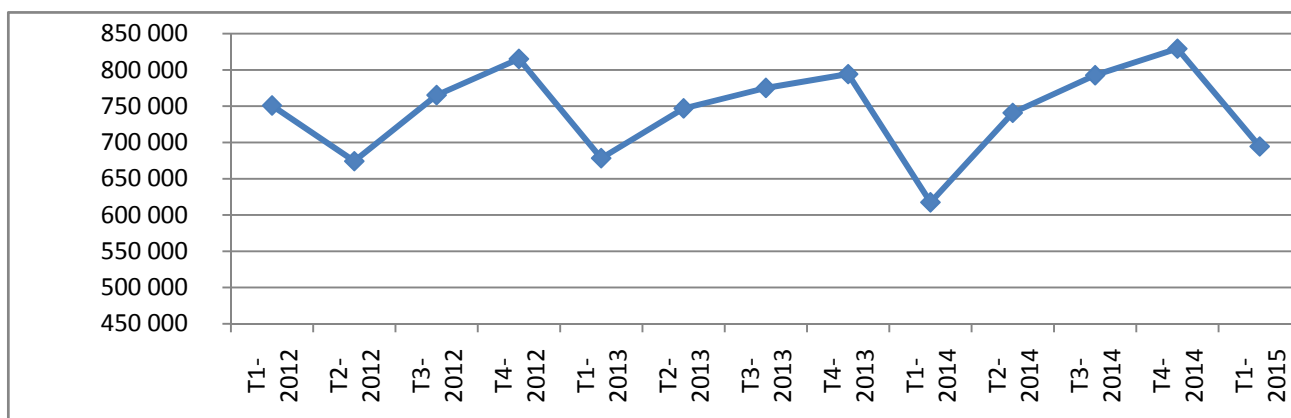
Source : ANSD

V.2 Importations

Au premier trimestre de 2015, les importations du Sénégal sont ressorties à 694,5 milliards de FCFA contre 829,3 milliards de FCFA au trimestre précédent, soit une baisse de 16,3%. Cette évolution est imputable au repli des achats à l'extérieur des produits pétroliers (-43,0%), des matières plastiques artificielles (-14,6%), des produits chimiques (-15,8%) et, dans une moindre mesure, des produits laitiers, fruits et légumes (-8,1%). Toutefois, le relèvement des importations de produits céréaliers (+5,3%), des papiers et cartons (+6,3%) et des matériels de transport et pièces détachées (+4,3%) a modéré cette tendance baissière. Comparées au premier trimestre de 2014, les importations ont connu une augmentation de 13,8%.

Les principaux produits importés, au cours de la période sous revue, sont les produits pétroliers (125,2 milliards de FCFA), les machines et appareils (97,8 milliards de FCFA), les produits céréaliers (78,3 milliards de FCFA) et les produits chimiques (52,1 milliards de FCFA).

Les principaux pays fournisseurs du Sénégal sont la France (16,2%), la Chine (9,9%), les Pays-Bas (7,3%) et l'Inde (+6,3%).

Graphique n° 10 : Evolution trimestrielle des importations (en millions de FCFA)

Source : ANSD

Au premier trimestre de 2015, le solde commercial s'est établi à -334,1 milliards de FCFA contre -526,6 milliards de FCFA au trimestre précédent. Cette amélioration du solde est essentiellement due à la réduction du déficit vis-à-vis du Nigéria (-31,6 milliards de FCFA au premier trimestre 2015 contre -99,0 milliards de FCFA au trimestre précédent), de l'Afrique du Sud (-5,3 milliards de FCFA contre -16,7 milliards de FCFA) et du Cuba (-0,2 milliard de FCFA contre -12,5 milliards de FCFA). Par ailleurs, le renforcement de l'excédent commercial vis-à-vis du Mali (42,6 milliards de FCFA contre 35,6 milliards de FCFA au quatrième trimestre de 2014) a réduit le déficit commercial observé au cours de la période sous revue. Toutefois, la dégradation du déficit vis-à-vis du Maroc (-19,0 milliards de FCFA contre -7,6 milliards de FCFA) a modéré la réduction du déficit de la balance commerciale au cours de la période sous revue.

Comparé au premier trimestre 2014, le solde commercial s'est détérioré pour s'établir à -334,1 milliards de FCFA contre -311,8 milliards de FCFA.

V.3 Evolution des prix à l'exportation et à l'importation

Au premier trimestre de l'année 2015, les prix des produits à l'exportation ont progressé de 6,6% par rapport au trimestre précédent. Cette évolution est imputable au renchérissement des produits des groupes « alimentation-boisson-tabac » (+0,8%), « matières premières animales et végétales » (+2,5%), « or industriel » (+7,5%) et « énergie et lubrifiant » (18,9%). Toutefois, le recul des prix des produits des groupes « matières premières minérales » (-4,1%) et « produits finis destinés à la consommation » (-7,3%) a légèrement atténué cette tendance haussière.

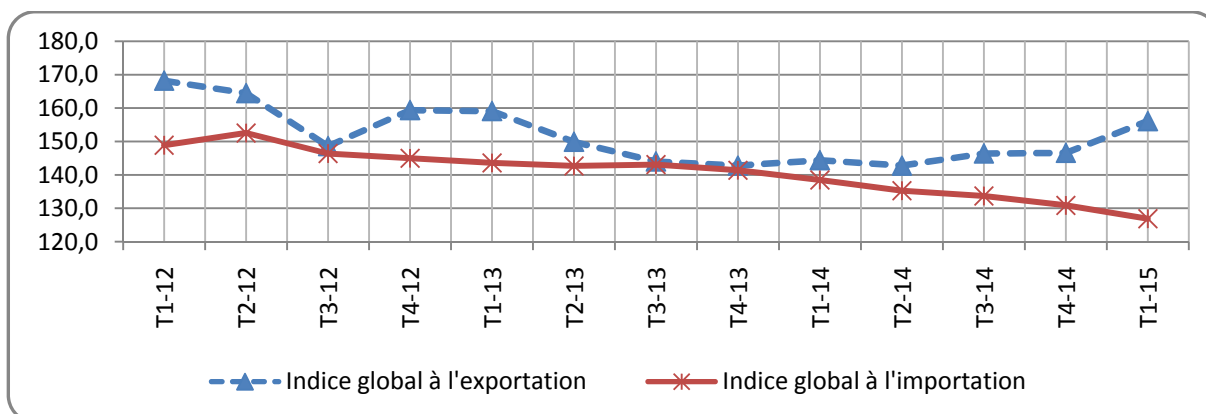
Par rapport au premier trimestre de 2014, les prix des produits à l'exportation se sont relevés de 8,1%.

Les prix des produits à l'importation ont connu au premier trimestre 2015 une diminution de 3,0% comparés au trimestre précédent. Cette évolution est essentiellement induite par le fléchissement des prix des produits du groupe « énergie et lubrifiant » (-16,2%). En revanche, la hausse des

prix des produits de la quasi-totalité des groupes, notamment « produits finis destinés à l'industrie » (15,1%), « produits finis destinés à la consommation » (13,1%), « matières premières minérales » (+7,6%) et « matières premières animales et végétales » a modéré cette tendance baissière.

Comparés au premier trimestre de 2014, les prix des produits à l'importation se sont repliés de 8,3%.

Graphique n° 11 : Evolution trimestrielle des indices à l'exportation et à l'importation

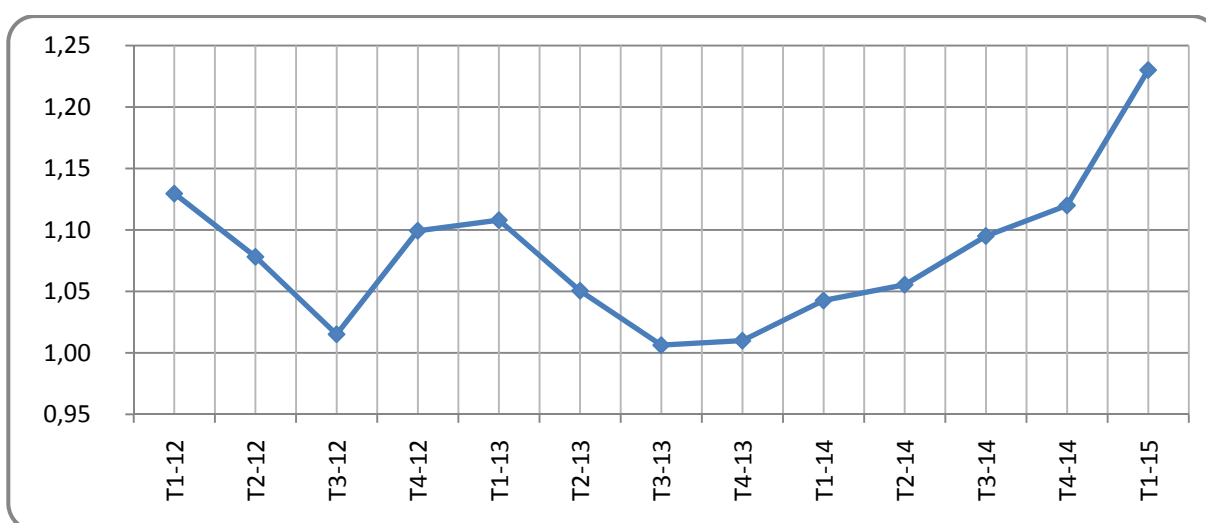


Source : ANSD

V.4 Les termes de l'échange

Les termes de l'échange sont ressortis à 1,23 au premier trimestre de 2015. Cette amélioration des termes de l'échange résulte de la bonne tenue de ceux des produits des groupes, notamment « énergie et lubrifiant » (1,41), « autres demi-produits » (1,32) et « matières premières minérales » (1,26). Toutefois, la détérioration des termes de l'échange des produits des « matières premières animales et végétales » (0,76) et « produits finis destinés à la consommation » (0,94) a atténué cette évolution.

Graphique n° 12: Evolution trimestrielle des termes de l'échange



Source : ANSD

ANNEXES

Annexe 1 : Valeur ajoutée en volume par branches d'activités (séries brutes) et taux de croissance

BRANCHE D'ACTIVITE	Valeurs ajoutées par branches d'activités aux prix constants de 1999 (en milliards FCFA)					Variations (%)
	2014				2015	2015/2014
	T1	T2	T3	T4	T1	T1/ T1
Valeur ajoutée non agricole	1138,5	1144,4	1108,9	1206,9	1187,4	4,3
secteur primaire	158,4	136,4	130,5	318,6	159,0	0,4
secteur secondaire	288,0	285,7	254,9	266,8	311,1	8,0
secteur tertiaire	760,0	765,6	771,3	854,5	787,3	3,6
Taxes nettes sur les produits	127,3	139,7	163,5	181,9	137,5	8,0
Produit intérieur brut	1333,7	1327,4	1320,3	1621,8	1395,0	4,6
Agriculture	67,9	43,3	47,8	233,1	70,1	3,3
Élevage	58,7	58,2	59,6	61,0	60,0	2,2
Pêche	17,3	20,5	11,1	9,9	15,6	-9,9
Extractives	14,5	14,4	12,0	14,6	13,3	-8,2
Bâtiments et Travaux Publics	97,3	101,6	82,3	79,2	105,8	8,8
Industries chimiques	21,1	17,9	22,2	18,0	23,4	11,0
Énergie	33,2	36,8	40,0	38,8	35,8	7,6
Industries alimentaires	80,7	73,3	53,9	74,0	88,9	10,1
Autres industries	55,6	56,1	56,5	56,9	57,2	2,9
Commerce	213,0	206,5	213,0	270,4	227,0	6,6
Transport	51,0	52,6	47,8	52,2	56,9	11,7
Poste et Télécoms	138,0	149,4	162,2	160,5	139,4	1,0
Services financiers	59,8	58,7	58,7	58,3	62,3	4,1
Services aux entreprises	69,4	68,2	63,8	79,5	73,4	5,7
Services immobiliers	71,0	71,3	72,1	72,5	72,7	2,3
Administration Éducation santé	152,1	154,5	151,0	155,7	156,0	2,6
Autres activités de services	47,6	45,1	43,3	45,4	45,9	-3,8
Branche fictive	-41,9	-40,8	-40,4	-40,0	-46,3	10,4

Source : ANSD

Annexe 2 : Evolution trimestrielle de l'IHPI base 100 en 2006

	Pond.	T1 2014	T2 2014	T3 2014	T4 2014	T1 2015	T12015/ T4 2014	T1 2015/ T1 2014
INDUSTRIES EXTRACTIVES	43	132,0	131,5	109,7	129,6	124,3	-4,1	-5,8
INDUSTRIES ALIMENTAIRES	408	97,0	88,1	64,8	88,8	106,7	20,2	10,1
INDUSTRIES TEXTILES ET DU CUIR	16	132,8	0,0	0,0	0,0	131,4	-	-1,1
INDUSTRIES DU PAPIER ET DU CART°	17	109,6	107,9	134,3	112,2	128,9	14,9	17,6
INDUSTRIES CHIMIQUES	171	109,8	93,1	115,6	93,6	121,9	30,3	11,0
INDUSTRIES DES MATERIAUX DE CONST°	162	175,0	180,7	151,6	142,5	184,7	29,6	5,5
INDUSTRIES MECANIKES	28	93,1	111,8	82,1	63,8	75,4	18,2	-19,0
AUTRES INDUSTRIES MANUFACT°	13	92,4	90,9	92,1	91,7	92,9	1,3	0,5
ENERGIE	141	118,7	130,6	141,8	137,4	125,6	-8,6	5,9
INDICE D'ENSEMBME	1000	116,9	111,4	101,3	105,2	125,0	18,8	6,9

Source : ANSD

Annexe 3 : Evolution trimestrielle de l'IPPI base 100 en 2006

	Pond.	T1 2014	T2 2014	T3 2014	T4 2014	T1 2015	T1 2015/ T4 2014	T1 2015/ T1 2014
INDUSTRIES EXTRACTIVES	43	122,2	122,3	121,8	120,0	119,8	-0,2	-1,9
INDUSTRIES ALIMENTAIRES	408	111,1	110,0	109,8	109,6	108,8	-0,8	-2,1
INDUSTRIES TEXTILES ET DU CUIR	16	103,4	102,8	102,8	102,8	102,8	0,0	-0,6
INDUSTRIES DU PAPIER ET DU CART°	17	101,1	101,0	101,0	101,0	101,0	0,0	0,0
INDUSTRIES CHIMIQUES	171	124,3	125,8	128,2	122,1	118,7	-2,8	-4,5
INDUSTRIES DES MATERIAUX DE CONST°	162	95,5	95,5	95,1	94,5	94,4	0,0	-1,1
INDUSTRIES MECANIKES	28	95,9	96,7	98,9	97,9	95,0	-3,0	-0,9
AUTRES INDUSTRIES MANUFACT°	13	102,2	102,2	102,2	102,2	102,2	0,0	0,0
ENERGIE	141	156,3	158,7	164,4	160,1	136,0	-15,1	-13,0
ENSEMBLE INDUSTRIE	1000	116,8	117,0	118,1	116,2	111,7	-3,8	-4,4

Source : ANSD

Annexe 4 : Evolution trimestrielle de l'indice harmonisé de la production industrielle base 100 en 2006

	Pond.	T1 2014	T2 2014	T3 2014	T4 2014	T1 2015	T12015/ T4 2014	T1 2015/ T1 2014
INDUSTRIES EXTRACTIVES	43	132,0	131,5	109,7	129,6	124,3	-4,1	-5,8
Extraction de phosphate	16	182,8	128,3	97,8	145,4	114,6	-21,2	-37,3
Extraction de pierre, de saBMe et d'argiles	12	108,5	128,5	99,2	109,2	112,1	2,7	3,3
Extraction ou production de sel et de natron	15	96,6	137,3	130,9	129,2	144,4	11,8	49,5
INDUSTRIES ALIMENTAIRES	408	97,0	88,1	64,8	88,8	106,7	20,2	10,1
Transformation et conservation de poissons, crustacées et moll ^o	41	37,6	55,1	61,3	40,9	55,8	36,6	48,3
Fabrication de corps gras	48	0,7	23,7	23,5	34,6	18,1	-47,6	2319,4
Travail de grains, fabrication d'aliments pour animaux	71	119,2	103,0	105,5	99,7	105,2	5,6	-11,7
Fabrication de produits alimentaires à base de céréales n.c.a	3	117,1	90,8	106,7	103,4	93,7	-9,4	-20,0
Confiserie, chocolaterie	12	179,2	147,1	85,4	165,7	157,7	-4,8	-12,0
Fabrication de sucre	111	131,9	73,8	0,0	77,0	150,3	95,1	14,0
Transformation et conservation de fruits et légumes	15	67,5	92,8	22,3	78,5	96,0	22,3	42,1
Fabrication de condiments et assaisonnements	35	124,5	165,3	155,2	145,4	153,4	5,5	23,2
Fabrication de produits laitiers et de glaces	18	143,6	191,0	163,4	195,5	181,1	-7,4	26,2
Fabrication de boissons	36	96,7	99,3	118,4	116,8	82,7	-29,2	-14,5
Fabrication de produits à base de tabac	18	53,4	46,8	55,9	56,9	56,5	-0,7	5,8
INDUSTRIES TEXTILES ET DU CUIR	16	132,8	0,0	0,0	0,0	131,4	-	-1,1
Egrenage de coton	13,0	162,2	0,0	0,0	0,0	160,5	-	-1,1
Travail de cuir, fabrication d'articles de voyage	2	0,0	0,0	0,0	0,0	0,0	-	-
INDUSTRIES DU PAPIER ET DU CARTON	17	109,6	107,9	134,3	112,2	128,9	14,9	17,6
INDUSTRIES CHIMIQUES	171	109,8	93,1	115,6	93,6	121,9	30,3	11,0
Raffinage pétrolier	47	138,9	75,2	155,2	116,2	166,6	43,4	19,9
Fabrication de produits chimiques de base	49	133,5	124,6	136,5	126,1	134,2	6,4	0,5
Fabrication de produits pharmaceutiques	19	122,1	172,0	126,9	46,7	142,0	203,9	16,3
Fabrication de savons, détergents et produits d'entretien	24	23,1	8,7	24,9	29,0	39,1	34,8	68,9
Fabrication de peinture et vernis	10	44,1	49,5	40,1	45,4	41,8	-7,9	-5,3
Fabrication d'autres produits chimiques de base	2	53,5	48,6	41,1	50,7	46,1	-9,0	-13,8
Fabrication de produits en matières plastiques	13	115,0	119,3	113,4	119,4	112,0	-6,2	-2,7
INDUSTRIES DES MATERIAUX DE CONSTRUCTION	162	175,0	180,7	151,6	142,5	184,7	29,6	5,5
INDUSTRIES MECANIQUES	28	93,1	111,8	82,1	63,8	75,4	18,2	-19,0
Produits de la sidérurgie	9	126,2	136,3	112,2	75,9	113,5	49,6	-10,1
Fabrication d'autres ouvrages en métaux	8	103,9	137,3	71,8	65,0	69,1	6,3	-33,5
Fabrication de machines et matériels électriques	8	52,0	61,9	60,0	56,5	45,6	-19,4	-12,4
Fabrication d'équipement et appareils de radio, tv et communic ^o	2	60,7	95,6	49,9	28,7	43,9	53,2	-27,7
AUTRES INDUSTRIES MANUFACTURIERES	13	92,4	90,9	92,1	91,7	92,9	1,3	0,5
ENERGIE	141	118,7	130,6	141,8	137,4	125,6	-8,6	5,9
Production et distribution d'électricité	82	115,7	132,7	151,7	142,2	121,3	-14,7	4,8
Captage, traitement et distribution d'eau	59	122,8	127,7	128,1	130,8	131,7	0,7	7,3
INDICE D'ENSEMBME	1000	116,9	111,4	101,3	105,2	125,0	18,8	6,9

Source : ANSD

Annexe 5 : Evolution trimestrielle de l'indice des prix à la production industrielle base 100 en 2006

	Pond.	T1 2014	T2 2014	T3 2014	T4 2014	T1 2015	T1 2015/ T4 2014	T1 2015/ T1 2014
INDUSTRIES EXTRACTIVES	43	122,2	122,3	121,8	120,0	119,8	-0,2	-1,9
Extraction de phosphate	16	108,7	108,7	108,7	107,2	107,2	0,0	-1,4
Extraction de pierre, de sable et d'argiles	12	151,6	152,0	150,2	145,8	145,1	-0,5	-4,3
Extraction ou production de sel et de natron	15	113,2	113,2	113,2	113,2	113,2	0,0	0,0
INDUSTRIES ALIMENTAIRES	408	111,1	110,0	109,8	109,6	108,8	-0,8	-2,1
Transformation conservation de poissons, crustacés et moll°	41	122,0	127,3	128,3	129,8	127,4	-1,8	4,4
Fabrication de corps gras alimentaires	48	114,5	114,5	114,5	114,5	114,5	0,0	0,0
Travail de grains, fabrication d'aliments pour animaux	71	115,4	105,5	104,0	102,5	99,4	-3,0	-13,9
Fabrication de produits alimentaires à base de céréales n.c.a	3	112,4	112,6	107,0	109,0	108,8	-0,2	-3,2
Confiserie, chocolaterie	12	107,2	107,2	107,2	107,2	107,2	0,0	0,0
Fabrication de sucre	111	100,0	100,0	100,0	100,0	100,0	0,0	0,0
Transformation et conservation de fruits et légumes	15	98,6	98,6	98,7	98,7	98,7	0,0	0,0
Fabrication de condiments et assaisonnements	35	96,4	96,4	96,4	96,4	96,5	0,1	0,1
Fabrication de produits laitiers et de glace	18	122,4	125,0	125,4	123,3	118,4	-3,9	-3,3
Fabrication de boissons	36	134,3	134,3	134,3	135,2	136,2	0,7	1,4
Fabrication de produits à base de tabac	18	114,1	114,1	114,1	114,1	114,1	0,0	0,0
INDUSTRIES TEXTILES ET DU CUIR	16	103,4	102,8	102,8	102,8	102,8	0,0	-0,6
Egrenage de coton	13	103,8	103,2	103,2	103,2	103,2	0,0	-0,6
INDUSTRIES DU PAPIER ET DU CARTON	17	101,1	101,0	101,0	101,0	101,0	0,0	0,0
INDUSTRIES CHIMIQUES	171	124,3	125,8	128,2	122,1	118,7	-2,8	-4,5
Raffinage pétrolier	47	180,2	181,9	182,3	160,9	132,0	-18,0	-26,7
Fabrication de produits chimiques de base	0	112,3	116,2	123,7	124,5	140,7	13,0	25,3
Fabrication de produits pharmaceutiques	19	93,0	91,8	91,7	91,3	91,0	-0,3	-2,1
Fabrication de savons, détergents et produits d'ent°	24	98,3	98,3	98,3	98,3	98,3	0,0	0,0
Fabrication de peinture et vernis	10	102,0	102,0	102,0	102,0	102,0	0,0	0,0
Fabrication d'autres produits chimiques de base	2	80,3	79,6	79,9	79,2	83,4	5,2	3,8
Fabrication de produits en matières plastiques	13	94,2	94,5	95,5	91,2	90,7	-0,5	-3,7
INDUSTRIES DES MATERIAUX DE CONSTRUCTION	162	95,5	95,5	95,1	94,5	94,4	0,0	-1,1
INDUSTRIES MECANIKES	28	95,9	96,7	98,9	97,9	95,0	-3,0	-0,9
Produits de la sidérurgie	9	101,8	101,9	101,9	99,2	92,4	-6,9	-9,3
Fabrication d'autres ouvrages en métaux	8	98,9	101,1	108,3	108,1	105,4	-2,5	6,6
Fabrication de machines et matériels électriques	8	98,2	98,6	99,4	99,4	99,4	0,0	1,2
Fabrication d'équipement et appareils de radio, tv et communicat°	2	45,1	45,1	45,1	45,1	45,1	0,0	0,0
AUTRES INDUSTRIES MANUFACTURIERES	13	102,2	102,2	102,2	102,2	102,2	0,0	0,0
ENERGIE	141	156,3	158,7	164,4	160,1	136,0	-15,1	-13,0
Production et distribution d'électricité	82	182,6	186,9	196,6	189,3	147,7	-21,9	-19,1
Captage, traitement et distribution d'eau	59	119,6	119,6	119,6	119,6	119,6	0,0	0,0
ENSEMBLE INDUSTRIE	1000	116,8	117,0	118,1	116,2	111,7	-3,8	-4,4

Source : ANSD

Annexe 6 : Répartition par secteur des investissements agréés

	Nbre de projets		Investissement (en millions de FCFA)		Emplois à créer		Emplois saisonniers	
	4e trimestre 2014	1er trimestre 2015	4e trimestre 2014	1er trimestre 2015	4e trimestre 2014	1er trimestre 2015	4e trimestre 2014	1er trimestre 2015
SECTEUR PRODUCTIF	74	80	77 364	75 525	2 386	1 637	1 858	708
PRIMAIRE	17	13	19 522	43 567	960	149	1 378	217
SECONDAIRE	42	59	30 994	31 958	867	1 120	433	445
TERTIAIRE	15	8	26 848	31 958	559	368	47	46
PROJETS D'INFRASTRUCTURES	4	3	511 846	26 208	107	122	110	50
SECONDAIRE	2	1	505 738	-	33	-	10	-
TERTIAIRE	2	2	6 108	26 208	74	122	100	50
TOTAL	78	83	589 211	101 733	2 493	1 759	1 968	758

Source : APIX, Guichet Unique

Annexe 7 : Répartition par statut des investissements agréés

	Nbre de projets		Investissement (en millions de FCAF)		Emplois à créer		Emploi saisonniers	
	4e trimestre 2014	1er trimestre 2015	4e trimestre 2014	1er trimestre 2015	4e trimestre 2014	1er trimestre 2015	4e trimestre 2014	1er trimestre 2015
Code des investissements	72	79	585 318	84 756	2 211	1 513	1 823	698
Entreprise franche d'exportation	6	4	3 893	16 977	282	246	145	60
TOTAL	78	83	589 211	101 733	2 493	1 759	1 968	758

Source : APIX, Guichet Unique

Annexe 8 : Répartition par nature des investissements agréés

	Nbre de Projets		Investissement (en millions de FCFA)		Emplois à créer		Emplois saisonniers	
	4e trimestre 2014	1er trimestre 2015	4e trimestre 2014	1er trimestre 2015	4e trimestre 2014	1er trimestre 2015	4e trimestre 2014	1er trimestre 2015
SECTEUR PRODUCTIF	74	80	77 364	75 525	2 386	1 637	1 858	708
CREATION	43	51	31 324	43 567	1 671	1 182	1 235	442
EXTENSION	31	29	46 040	31 958	715	455	623	266
PROJETS D'INFRASTRUCTURES	4	3	511 846	26 208	107	122	110	50
CREATION	1	-	463 865	-	-	-	-	-
EXTENSION	3	3	47 981	26 208	107	122	110	50
TOTAL	78	83	589 211	101 733	2 493	1 759	1 968	758

Source : APIX, Guichet Unique

Annexe 9 : Répartition géographique des investissements agréés

	Nbre de projets		Investissement (en millions de FCFA)		Emplois à créer		Emplois saisonniers	
	4e trimestre 2014	1er trimestre 2015	4e trimestre 2014	1er trimestre 2015	4e trimestre 2014	1er trimestre 2015	4e trimestre 2014	1er trimestre 2015
PROJETS INFRASTRUCTURES	4	3	511 846	26 208	107	122	110	-
Dakar	4	3	511 846	26 208	107	122	110	
Saint-Louis	-	-	-	-	-	-	-	-
Thiès	-	-	-	-	-	-	-	-
SECTEUR PRODUCTIF	74	80	77 364	75 525	2 386	1 637	1 858	708
Dakar	40	39	53 377	40 004	1 798	902	983	212
Diourbel	2	4	824	3 803	35	80	29	11
Fatick	2	1	1 773	115	62	8	70	-
Kaolack	1	1	318	132	12	8	6	-
Kaffrine		1		581		47		30
Kédougou		3		4 322		76		40
Kolda		1		161		11		4
Louga	2	6	278	1 486	30	47	10	
Matam	1	-	183		45		110	121
Saint-Louis	7	4	10 827	746	123	40	345	17
Sédhiou		1		94		3		14
Tambacounda	2	3	365	792	25	33	27	20
Thiès	14	12	8 930	22 219	221	340	278	132
Ziguinchor	3	4	489	1 069	35	42	-	107
	78	83	589 211	101 733	2 493	1 759	1 968	708

Source : APIX, Guichet Unique

Annexe 10 : Exportations par produits regroupés (en millions FCFA)

	T1-14	T4-14	T1-15	Variation (en %)	
				T1-15/ T4-14	T1-15/ T1-14
Produits halieutiques	40 363	34 212	46 030	34,54	14,04
Produits arachidières	1 051	12 866	25 137	95,37	2 291,41
Produits pétroliers	34 040	37 597	33 931	-9,75	-0,32
Acide phosphorique	16 507	12 149	18 291	50,56	10,81
Ciment hydraulique	25 105	18 499	28 370	53,36	13,01
Phosphates	2 559	6 753	4 109	-39,15	60,57
Engrais minéraux	1 452	5 359	2 492	-53,51	71,56
Cotons et tissus en coton	4 855	250	4 809	1 820,77	-0,94
Or industriel	41 024	50 101	41 609	-16,95	1,43
Autres produits	131 305	124 982	155 601	24,50	18,50
Total	298 260	302 768	360 378	19,03	20,83

Source : ANSD

Annexe 11 : Importations par produits regroupés (en millions FCFA)

	T1-14	T4-14	T1-15	Variation (en %)	
				T1-15/ T4-14	T1-15/ T1-14
Produits laitiers, fruits et légumes	17 813	27 907	25 640	-8,12	43,94
Produits céréaliers	65 269	74 365	78 321	5,32	20,00
Huiles et graisses	23 928	21 662	19 373	-10,57	-19,03
Sucres et produits sucrés	5 286	6 361	4 337	-31,81	-17,94
Boissons et tabacs	10 669	10 990	9 641	-12,27	-9,63
Papiers et carton	14 438	14 611	15 529	6,28	7,55
Produits pétroliers	125 059	219 642	125 211	-42,99	0,12
Métaux et ouvrages en métaux	34 315	46 072	46 136	0,14	34,45
Machines et appareils	72 692	102 735	97 754	-4,85	34,48
Matériels de transport et pièces détachées	50 261	57 412	59 900	4,33	19,18
Matières plastiques artificielles	24 892	33 427	28 552	-14,58	14,70
Produits chimiques	54 184	61 864	52 102	-15,78	-3,84
Autres produits	111 248	152 279	131 987	-13,33	18,64
Total	610 055	829 325	694 484	-16,26	13,84

Source : ANSD

Annexe 12 : Variation de l'indice des prix à l'exportation par groupe d'utilisation (base 100 en 2005)

	T1-14	T4-14	T1-15	Variation (en %)	
				T1-15/ T4-14	T1-15/ T1-14
alimentation-boisson tabac	132,4	134,9	135,9	0,75	2,67
énergie et lubrifiant	202,1	183,2	217,9	18,91	7,81
matières premières animales et végétales	147,6	122,1	125,1	2,49	-15,24
matières premières minérales	106,5	96,7	92,7	-4,13	-12,99
autres demi-produits	124,6	148,8	155,8	4,72	25,05
produits finis destinés à la consommation	101,3	95,6	88,6	-7,31	-12,50
or industriel	366,1	400,6	430,6	7,48	17,59
Indice global à l'exportation	144,4	146,4	156,1	6,61	8,14

Source : ANSD

Annexe 13 : Variation de l'indice des prix à l'importation par groupe d'utilisation (base 100 en 2005)

	T1-14	T4-14	T1-15	Variation (en %)	
				T1-15/ T4-14	T1-15/ T1-14
alimentation-boisson-tabac	134,4	127,0	127,4	0,33	-5,20
énergie et lubrifiant	198,8	184,0	154,1	-16,23	-22,46
matières premières animales et végétales	170,1	152,3	163,8	7,55	-3,71
matière premières minérales	68,0	68,3	73,4	7,56	8,02
autres demi-produits	118,2	116,0	118,2	1,93	0,01
produits finis destinés à l'industrie	108,2	100,6	115,8	15,11	7,03
produits finis destinés à la consommation	85,0	83,7	94,7	13,14	11,37
indice global à l'importation	138,5	130,9	126,9	-3,02	-8,35

Source : ANSD

Annexe 14 : Evolution des termes de l'échange.

	T1-14	T4-14	T1-15
alimentation-boisson-tabac	0,99	1,06	1,07
énergie et lubrifiant	1,02	1,00	1,41
matières premières animales et végétales	0,87	0,80	0,76
matière premières minérales	1,57	1,42	1,26
autres demi-produits	1,05	1,28	1,32
produits finis destinés à la consommation	1,19	1,14	0,94
Termes de l'échange	1,04	1,12	1,23

Source : ANSD

Annexe 15: Répartition du panier selon les nomenclatures secondaires

Libellé	Pondération	T1- 14	T4- 14	T1-15	Variations en %	
					T1-15/ T4-14	T1-15/T1-14
Indice global	10000	103,7	104,7	102,0	-2,6%	-1,6%
ORIGINE						
Indice des produits locaux	7061	105,3	107,8	104,5	-3,1%	-0,8%
Indice des produits importés	2939	99,9	97,6	96,3	-1,3%	-3,6%
DURABILITE						
Indice des biens durables	288	97,5	97,0	96,6	-0,4%	-0,9%
Indice des biens non durables	4371	110,7	113,7	107,9	-5,1%	-2,5%
Indice des biens semi-durables	2108	97,4	97,1	96,1	-1,1%	-1,4%
SECTEURS						
Indice primaire	2999	112,6	117,8	110,3	-6,3%	-2,1%
Indice secondaire	3768	100,7	99,9	98,5	-1,4%	-2,2%
Indice tertiaire=services	3233	98,9	98,5	98,6	0,1%	-0,2%
INFLATION SOUS JACENTE						
Indice "Produits frais"	1452	113,2	121,5	108,3	-10,9%	-4,3%
Indice " Energie"	746	114,0	113,1	106,8	-5,6%	-6,3%
Indice Hors Energie et Produits frais	7802	101,0	100,9	100,5	-0,4%	-0,5%

Source : ANSD

Annexe 16 : Indice des prix à la consommation au premier trimestre 2015 (base 100 en 2008)

Libellé	Pondération	T1-14	T4-14	T1-15	T1-15/T4-14	T1-15/T1-14	contribution
Produits alimentaires et boissons non alcoolisées	3286	109,7	113,6	106,9	-5,9%	-2,6%	81,9
Céréales non transformées	577	88,2	82,9	82,2	-0,8%	-6,8%	1,5
Bœuf	237	120,6	129,3	122,7	-5,2%	1,8%	5,9
Poissons frais	294	172,6	202,4	153,2	-24,3%	-11,2%	53,6
Lait	203	107,0	110,2	106,2	-3,6%	-0,7%	3,0
Huiles	330	111,1	111,5	111,7	0,2%	0,6%	-0,3
Autres fruits frais	43	108,9	108,6	112,2	3,3%	3,0%	-0,6
Légumes frais en fruits ou racine	161	85,9	104,9	85,9	-18,1%	0,0%	11,4
Légumes frais en feuilles	37	90,7	143,6	110,0	-23,4%	21,2%	4,6
Sel, épices, sauces et produits alimentaires n.d.a	181	112,0	118,7	120,1	1,2%	7,2%	-0,9
Boissons alcoolisées, tabac et stupéfiants	41	113,3	111,2	111,6	0,4%	-1,5%	-0,1
Articles d'habillement et chaussures	973	96,0	96,1	96,1	0,0%	0,1%	0,1
Logement, eau, gaz, électricité et autres combustibles	1524	101,9	99,1	97,1	-2,0%	-4,7%	11,3
Meubles, articles de ménage et entretien courant du foyer	587	101,9	101,6	101,7	0,1%	-0,2%	-0,2
Santé	379	108,3	109,0	108,9	-0,1%	0,5%	0,2
Transports	833	105,8	105,8	103,6	-2,0%	-2,1%	6,6
Communication	535	77,2	77,6	77,8	0,2%	0,8%	-0,3
Loisirs et culture	555	97,2	99,1	98,9	-0,3%	1,7%	0,5
Enseignement	270	110,9	111,5	111,5	0,0%	0,5%	0,0
Restaurants et Hôtels	617	112,4	112,4	112,4	0,0%	0,0%	-0,1
Biens et services divers	400	98,8	98,8	98,7	-0,1%	-0,1%	0,2
Indice général	10000	103,7	104,7	102,0	-2,6%	-1,6%	100,0

Source : ANSD

Annexe 17 : principales productions industrielles en quantité

Produits	Année	T1	T2	T3	T4	Total
Phosphates (000) tonnes	2013	262,0	287,0	191,0	142,5	882,5
	2014	272,2	177,0	141,00	216,6	806,8
	2015	171				
Phosphates de chaux (000) tonnes	2013	9,2	7,8	0,0	0,6	17,6
	2014	0,7	3,3	4,06	0,5	8,6
	2015	0,01				
Attapulгите (000) tonnes	2013	62,1	58,2	56,7	58,1	235,1
	2014	50,5	47,5	36,8	56,2	191,0
	2015	51				
Sel marin iode (000) tonnes	2013	63,8	55,0	54,2	70,3	243,3
	2014	48,0	68,2	64,8	64,1	245,0
	2015	71,7				
Huile brute (000) tonnes	2013	8,7	4,8	2,5	0,0	16,0
	2014	2,0	9,1	8	11,9	31,0
	2015	5,7				
Huile raffinée (000) tonnes	2013	5,7	6,3	2,9	0,8	15,7
	2014	0,3	1,5	1,97	3,2	7,0
	2015	2,119				
Farine de poisson (000) tonnes	2013	0,2	0,3	0,3	0,3	1,0
	2014	0,3	0,5	0,49	0,7	2,0
	2015	0,93				
Farine de blé (000) tonnes	2013	92,7	94,7	85,8	76,8	350,1
	2014	79,0	64,9	67	62,5	273,4
	2015	68,2				
Sucre en morceaux (000) tonnes	2013	5,2	2,7	0,5	1,6	10,0
	2014	4,2	2,8	0,00	1,8	8,7
	2015	3,24				
Sucre cristallisé (000) tonnes	2013	39,7	16,1	0,0	28,7	84,6
	2014	50,1	27,0	0,0	30,9	108,0
	2015	60,9				
Produits pétroliers (000) tonnes	2013	143,3	176,1	217,3	213,2	749,9
	2014	218,9	108,6	220,5	176,4	503,9
	2015	247				
Savon de ménage (000) tonnes	2013	3,7	1,7	4,3	1,6	11,3
	2014	3,2	1,4	3,4	3,9	11,9
	2015	5,6				
Engrais (000) tonnes	2013	15,8	33,1	17,5	12,3	78,7
	2015	19,8				

Produits	Année	T1	T2	T3	T4	Total
Ciment (000) tonnes	2013	1214,2	1262,7	1315,0	1438,2	5230,0
	2014	1319,6	1362,32	1142,6	1074,8	4899,3
	2015	1392,5				
Electricité (000) mwh	2013	664,5	755,6	807,6	791,3	3019,0
	2014	678,4	785,7	898,6	842,1	3204,83
	2015	718,2				
Eau potable (000 000) m ³	2013	39,1	40,4	37,6	38,3	155,4
	2014	39,7	41,33	41,3	42,3	164,66
	2015	42,6				
Acide phosphorique (000) tonnes	2013	76,6	50,2	77,7	55,6	260,1
	2014	58,2	50,9	36,65	52,0	197,78
	2015	54,1				
Coton fibre (000) tonnes	2013	10,5	0,0	0,0	2,8	13,3
	2014	9,3	0,0	00	0,0	9,3
	2015	9,03				
Graines de coton (000) tonnes	2013	6,4	0,0	0,0	1,3	7,7
	2014	8,3	0,0	00	0,0	8,3
	2015	11,705				
Bières (000) hls	2013	33,7	38,9	35,6	41,2	149,4
	2014	35,0	41,2	38,4	40,4	154,97
	2015	29,7				
Boissons gazeuses (000) hls	2013	137,0	146,8	154,0	190,7	628,5
	2014	137,9	143,1	189,1	175,6	645,69
	2015	116,6				
Cigarettes (000 000) paquets	2013	17,8	18,6	17,4	19,0	72,8
	2014	14,9	13,5	15,5	15,8	59,69
	2015	157,5				

Source : ANSD