

REPUBLIQUE DU SENEGAL

Un Peuple – Un But – Une Foi

MINISTERE DE L'ECONOMIE DES FINANCES ET DU PLAN



EVOLUTIONS ECONOMIQUES RECENTES

Quatrième trimestre 2015



AGENCE NATIONALE DE LA STATISTIQUE ET DE LA DEMOGRAPHIE



Aboubacar Sédikh BEYE	Directeur Général
Babacar NDIR	Directeur Général Adjoint
Mbaye FAYE	Directeur des Statistiques Economiques et de la Comptabilité Nationale
Maxime Bruno NAGNONHOU	Chef de la Division des Statistiques Conjoncturelles
<i>COMITE DE REDACTION</i>	
Mamadou WONE	Synthèse
Modou Ndour FAYE /Mamadou DAFFE	Croissance économique trimestrielle
Muhamed NDIAYE /Mouhamed COULIBALY	Activité industrielle
Baba NDIAYE/El Hadj Malick CISSE	Prix à la consommation
Insa SADIO/Ousmane DIOP	Agrément au code des investissements et au statut d'entreprise franche d'exportation
Daouda BALLE/El Hadj Oumar SENGHOR	Echanges extérieurs
<i>DISTRIBUTION</i>	
El Hadji Malick GUEYE	Chef de la Division de la Documentation, de la Diffusion et des Relations avec les Usagers

Sommaire

AVANT - PROPOS	5
Introduction	6
I. Croissance économique trimestrielle	6
II. Activité industrielle	7
II.1. Evolution de la production industrielle	7
II.2. Analyse de l'opinion des chefs d'entreprise	9
III. Prix.....	10
III.1. Prix à la consommation	10
III.2. Prix à la production industrielle	11
IV. Agrément au code des investissements et au statut d'entreprise franche d'exportation.....	14
V. Echanges extérieurs.....	17
V.1 Exportations	17
V.2 Importations	18
V.3 Evolution des prix à l'exportation et à l'importation.....	19
V.4 Les termes de l'échange	20
ANNEXES.....	21

Liste des graphiques

Graphique n° 1 : Evolution du PIB et de la valeur ajoutée agricole par trimestre	7
Graphique n° 2 : Evolution trimestrielle de l'indice de la production industrielle	7
Graphique n° 3 : Opinion des chefs d'entreprise de l'ensemble de l'industrie au 4 ^{ième} trimestre 2015	9
Graphique n° 4 : Evolution trimestrielle de l'indice des prix à la consommation	10
Graphique n° 5 : Evolution d'ensemble de l'indice des prix à la production industrielle	13
Graphique n° 6 : Evolution du volume des investissements productifs agréés (en milliards de FCFA)	14
Graphique n° 7 : Répartition géographique des investissements productifs agréés (en milliards de FCFA)	16
Graphique n° 8 : Répartition par origine des investissements productifs (en %)	16
Graphique n° 9 : Evolution trimestrielle des exportations (en millions de FCFA)	18
Graphique n° 10 : Evolution trimestrielle des importations (en millions de FCFA)	19
Graphique n° 11 : Evolution trimestrielle des indices à l'exportation et à l'importation	20
Graphique n° 12: Evolution trimestrielle des termes de l'échange.....	20

AVANT - PROPOS

L'Agence Nationale de la Statistique et de la Démographie (ANSD), dans sa mission de production et de diffusion des données statistiques pour les besoins du Gouvernement, des administrations publiques, du secteur privé, des partenaires au développement et du public, produit une masse importante d'informations conjoncturelles relatives notamment aux prix à la consommation, aux prix à la production industrielle, au niveau de la production industrielle, aux flux du commerce extérieur et au produit intérieur brut (PIB) trimestriel. La Note sur les Evolutions Economiques Récentes (NEER) fait une analyse synthétique de l'information conjoncturelle produite par l'ANSD. Elle fait le point sur la situation économique récente au Sénégal au cours du trimestre sous revue.

La NEER retrace dans sa première partie, l'évolution du PIB trimestriel. La deuxième partie a trait à l'activité industrielle, la troisième aux prix intérieurs. La quatrième partie est relative à l'agrément des entreprises au code des investissements et au statut d'entreprise franche d'exportation. Enfin, la cinquième est consacrée aux échanges extérieurs.

La Note sur les Evolutions Economiques Récentes (NEER) est publiée au plus tard 90 jours après la fin du trimestre sous revue.

Introduction

Dans son rapport relatif aux perspectives de l'économie mondiale du mois de janvier 2016, le Fonds Monétaire International (FMI) a estimé la croissance mondiale à 3,1%¹ pour l'année 2015. Toutefois, il est noté une faible progression de l'activité économique dans les pays émergents et un ralentissement de la croissance dans les économies avancées. Dans la zone euro, l'activité a conservé, au quatrième trimestre 2015, son niveau de progression (+0,3%²) observé au trimestre précédent.

Dans l'Union Economique et Monétaire Ouest Africaine (UEMOA), l'activité économique s'est consolidée au quatrième trimestre 2015, avec une croissance de 6,7%³ en glissement annuel et de 6,4% en variation trimestrielle.

Au Sénégal, le Produit Intérieur Brut (PIB) en termes réels s'est accru de 9,9% par rapport au quatrième trimestre de 2014.

En comparaison avec celle du trimestre précédent, la production industrielle s'est relevée de 13,5%. Au même moment, les prix à la consommation ont augmenté de 1,8% tandis que ceux à la production industrielle se sont repliés de 2,6%. En outre, les prix des produits à l'exportation et à l'importation ont affiché une baisse respectivement de 5,1% et 5,9% en variation trimestrielle. Les termes de l'échange quant à eux se sont améliorés.

I. Croissance économique trimestrielle

Au quatrième trimestre de l'année 2015, le Produit Intérieur Brut (PIB), en volume, a progressé de 9,9%, par rapport à la période correspondante de 2014. Cette évolution a été soutenue par la progression simultanée de l'activité économique dans les secteurs primaire (+18,5%), secondaire (+8,6%) et tertiaire (+7,0%).

Le dynamisme noté dans le secteur primaire résulte, d'une part, de la bonne campagne agricole enregistrée qui s'est traduite par une augmentation de 22,8% de la valeur ajoutée de l'agriculture et d'autre part, du bon comportement des activités de la pêche et de l'extraction dont les valeurs ajoutées ont augmenté respectivement de 15,3% et 13,0% entre le quatrième trimestre de 2014 et celui de 2015.

La hausse de la valeur ajoutée du secteur secondaire est imputable à l'impulsion particulière des industries chimiques (+67,2%) et des bâtiments et travaux publics (+16,7%). Par ailleurs, il est noté

¹ Perspectives de l'économie mondiale, 19 janvier 2016

² Note de conjoncture de l'INSEE, mars 2016

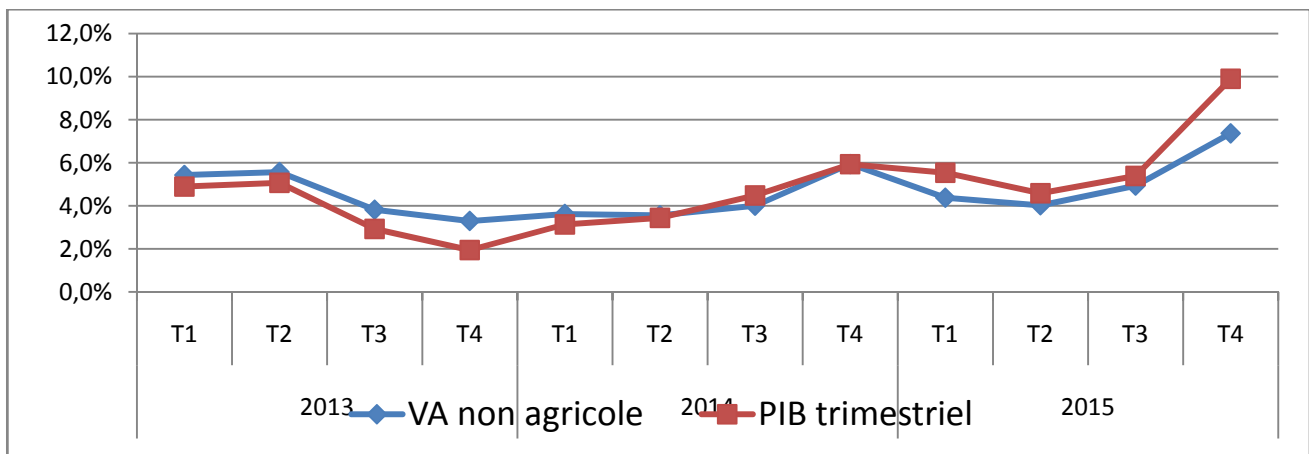
³ Bulletin statistique de la BCEAO, quatrième trimestre 2015

une performance de la totalité des branches du secteur à l'exception des industries alimentaires dont les activités se sont repliées de 6,6%.

Enfin, la bonne tenue du secteur tertiaire résulte de l'accroissement de l'activité dans l'ensemble de ses sous-secteurs, notamment dans le transport (+14,6%), le commerce (+10,6%) et les services financiers (+6,1%).

En cumul, l'année 2015 affiche une croissance économique en termes réel de 6,5%.

Graphique n° 1 : Evolution du PIB et de la valeur ajoutée agricole par trimestre



Source : ANSD

II. Activité industrielle

L'activité industrielle, comparée au trimestre précédent, est marquée par une hausse de 13,5% de la production. A cet effet, les chefs d'entreprise anticipent globalement une stabilité de la production, des stocks, de l'évolution des prix et de l'emploi. S'agissant de la demande, ils prévoient une diminution des commandes locales, contrairement à celles en provenance de l'extérieur. Au titre de la compétitivité et de la capacité de production, ils s'attendent à une amélioration.

II.1. Evolution de la production industrielle⁴

La production industrielle s'est accrue de 13,5% au quatrième trimestre 2015, par rapport à celle du troisième trimestre. Ce résultat est imputable à la bonne tenue de l'activité dans les industries alimentaires (+25,9%), chimiques (+18,7%), extractives (+18,0%), mécaniques (+11,4%) et des matériaux de construction (+11,1%). Cet accroissement est toutefois atténué par le recul de la production au niveau des industries du papier et du carton (-26,1%), de production d'énergie (-3,7%) et des autres industries manufacturières (-0,3%). Comparée au quatrième trimestre de l'année précédente, la production industrielle s'est relevée de 8,4%.

⁴ Les données commentées ne sont pas corrigées des variations saisonnières.

Le relèvement de l'activité des industries alimentaires est particulièrement lié au renchérissement des activités de transformation et conservation de fruits et légumes (+119,2%), de fabrication de produits alimentaires à base de céréales (+91,0%) et de confiserie et chocolaterie (+74,5%). Cette croissance est atténuée par la baisse des activités de fabrication de corps gras (-95,2%), de transformation et conservation de poissons, crustacées et mollusques (-37,6%) et surtout à l'absence de la fabrication de sucre sur la période sous revue. Comparée à celle du quatrième trimestre de 2014, la production des industries alimentaires s'est contractée de 6,6%.

L'activité des industries chimiques s'est bonifiée sur le dernier trimestre de 2015, avec un accroissement de 18,7% de la production, sous l'effet de la progression de l'activité de fabrication de produits chimiques de base (+41,8%) et de celle de fabrication de produits en matières plastiques (+40,6%). Cette augmentation est amoindrie, en grande partie, par la chute de l'activité de production de savons, détergents et de produits d'entretien (-41,1%). Comparée à celle du quatrième trimestre de 2014, la production des industries chimiques s'est relevée de 67,2%.

L'évolution de l'activité des industries extractives est entièrement imputable à la bonne tenue de l'activité d'extraction de phosphate (+27,6%), de pierres, de sables et d'argiles (+8,8%) et de sel (7,7%). En référence au dernier trimestre 2014, la production des industries extractives a augmenté de 28,3%.

La hausse de la production des industries mécaniques durant le quatrième trimestre de 2015 résulte principalement de l'accroissement de fabrication machines et matériels électriques (+101,6%). Cette évolution de la branche reste soutenue malgré l'absence de production d'équipements et appareils de radio tv et communication sur la période sous revue. Par rapport au quatrième trimestre de 2014, la production des industries mécaniques a fléchi de 5,0%.

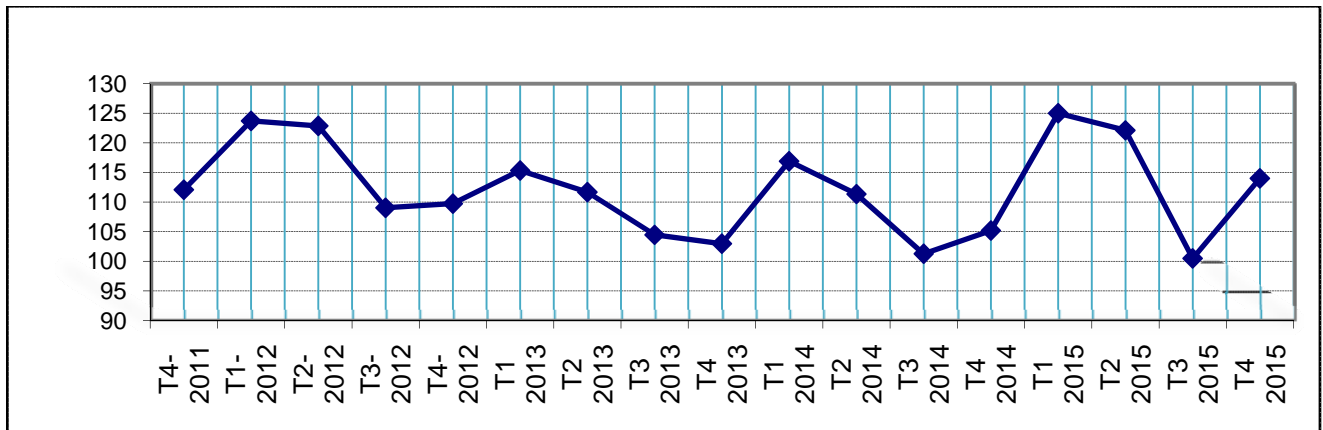
L'accroissement de la production des matériaux de construction par rapport au troisième trimestre de 2015 (+11,1%) découle de la hausse de la production du ciment, consécutive à l'augmentation de la demande. Comparée à celle de la période correspondante de l'année précédente, la production des matériaux de construction s'est dégradée de 5,5%.

Par rapport au trimestre précédent, la production des industries du papier et carton a chuté de 26,1% au dernier trimestre 2015. Cette évolution résulte d'une contraction de la production de sacs en papier en liaison à un déstockage dans la principale unité productrice. Comparée à celle de la période correspondante de l'année précédente, elle s'est réduite de 44,7%.

L'activité de production d'énergie a baissé de 3,7% durant le quatrième trimestre de l'année 2015. Cette évolution est entièrement imputable à la chute des activités de production et distribution d'électricité (-5,9%) et de captage, traitement et distribution d'eau (-0,1%). Cependant, par rapport au quatrième trimestre 2014, la production d'énergie est ressortie à +5,1%.

L'activité de production des autres industries manufacturières durant le quatrième trimestre de 2015 a légèrement diminué par rapport au trimestre précédent (-0,3%), sous l'effet particulièrement d'une réduction de celle de matelas en mousse. Comparée à la période correspondante de l'année précédente, la production des autres industries manufacturières s'est légèrement contractée de 0,1%.

Graphique n° 2 : Evolution trimestrielle de l'indice de la production industrielle

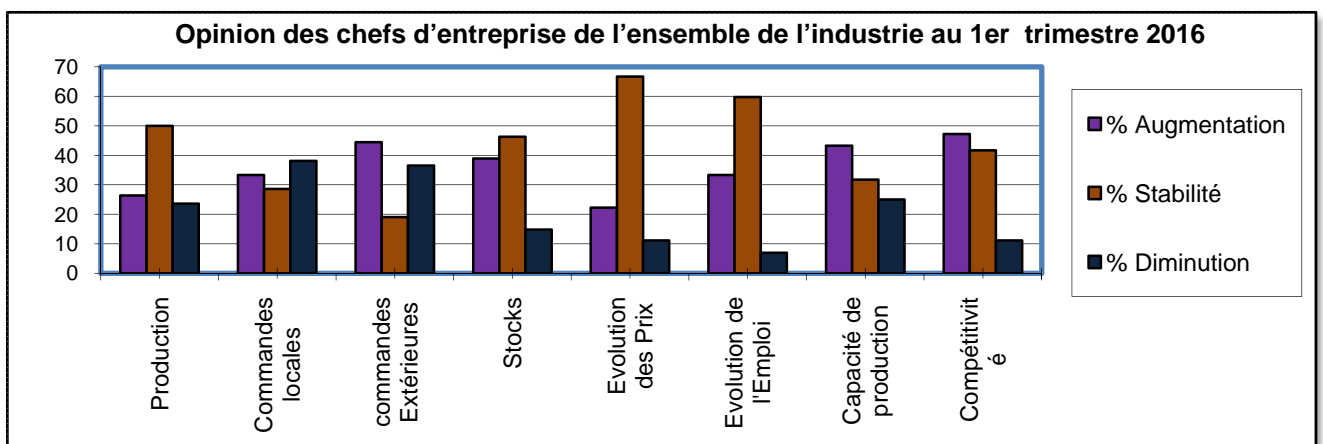


Source : ANSD

II.2. Analyse de l'opinion des chefs d'entreprise

Au premier trimestre 2016, les chefs d'entreprises anticipent, en grande partie, une stabilité pour la production, les stocks, l'évolution des prix ainsi que pour l'emploi. En revanche, ils prévoient, d'une part, une diminution des commandes locales, et, d'autre part, une augmentation des commandes extérieures, des capacités de production et du niveau de la compétitivité.

Graphique n° 3 : Opinion des chefs d'entreprise de l'ensemble de l'industrie au 1^{er} trimestre 2016



Source : ANSD

NB : Pour les quatre premières variables (production, commandes locales, commandes extérieures et stocks de produits finis), les expressions augmentation, stabilité et diminution qui sont dans la légende se traduisent respectivement par « plus que suffisant », « suffisant » et « insuffisant ».

Au premier trimestre de 2016, la moitié des chefs d'entreprise interrogés ont prévu une stabilité de la production. Toutefois, 26,4% d'entre eux s'attendent à une augmentation des niveaux contre 23,6% qui anticiperaient une diminution. Le solde d'opinion pour la production s'établit à 2,8%.

Au titre des commandes locales, 38,1% des chefs d'entreprise prévoient une diminution, 33,3% une augmentation et 28,6% une stabilité. Le solde d'opinion pour les commandes locales est ressorti à -4,8%.

S'agissant des commandes extérieures, 44,4% des chefs d'entreprises anticipent une augmentation, 36,5% s'attendent à une diminution et 19,1% à une stabilité. Le solde d'opinion pour les commandes extérieures est évalué à 7,9%.

Selon l'opinion des chefs d'entreprises (46,3%), les stocks de produits finis ne devraient pas connaître de modifications par rapport au trimestre précédent. Toutefois, ils sont 38,9% à s'attendre à une augmentation et 14,8% à une baisse. Le solde d'opinion pour les stocks est de 24,1%.

Pour l'évolution des prix, la tendance générale restera inchangée selon la majorité des chefs d'entreprise (66,7%) au premier trimestre de 2016. Cependant, 22,2% d'entre eux prévoient une augmentation et 11,1% pensent à une diminution. Le solde d'opinion pour l'évolution des prix est de 11,1%.

S'agissant de l'évolution de l'emploi, une stabilité est attendue par 59,7% des chefs d'entreprises contre 33,3% qui prévoient une augmentation. Le solde d'opinion pour l'emploi s'établit à 26,4%.

Au titre de la compétitivité, 47,2% des chefs d'entreprises s'attendent à une augmentation contre 41,7% pour une stabilité. Pour la capacité de production, 43,3% des chefs d'entreprises anticipent au premier trimestre 2016 une augmentation et 31,7% s'attendent à un niveau inchangé. Le solde d'opinion pour la compétitivité et la capacité de production sont respectivement +36,1% et +18,3%.

III. Prix

Au quatrième trimestre de 2015, les prix à la consommation se sont bonifiés de 1,8% tandis que ceux à la production industrielle ont chuté de 2,6%.

III.1. Prix à la consommation

Le marché mondial reste toujours marqué par la chute des cours du pétrole brut. D'après les prévisions, ils sont susceptibles de tomber sous la barre des 30 dollars le baril. Parallèlement, les cours internationaux des produits alimentaires ont fléchi par rapport au trimestre précédent.

Au plan interne, les prix à la consommation ont progressé de 1,8% au quatrième trimestre 2015, après avoir augmenté de 2,3% au trimestre précédent. Cette évolution est conjointement expliquée

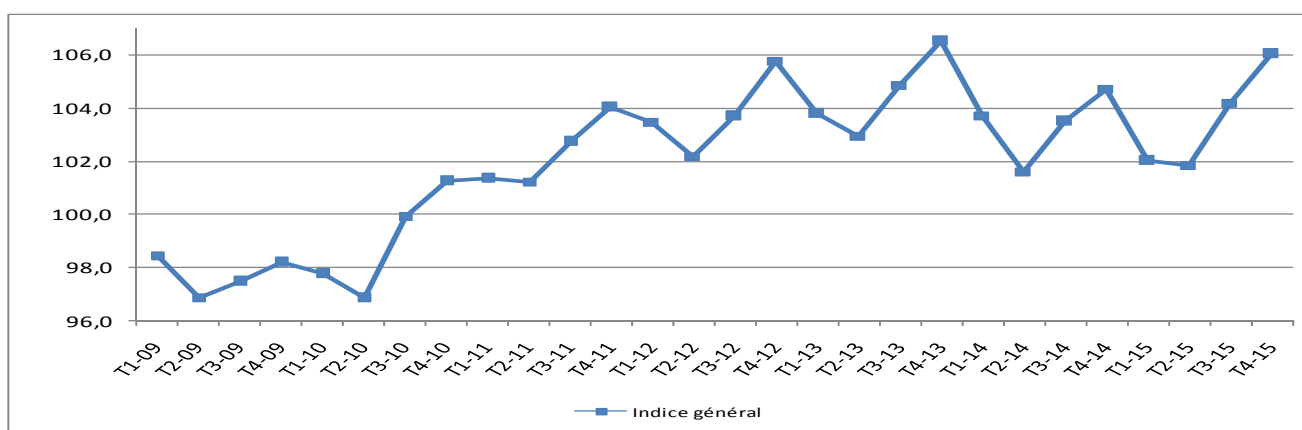
par la hausse des prix des « produits alimentaires et boissons non alcoolisées », des services de « communication » et de « l'enseignement ».

Par ailleurs, cette progression de l'indice global fait suite à l'appréciation simultanée des prix des produits locaux et importés.

En comparaison à son niveau du trimestre correspondant en 2014, l'indice s'est apprécié de 1,3%, du fait du renchérissement des « produits alimentaires et boissons non alcoolisées », des biens et services de « loisirs et culture », ainsi que des services de « l'enseignement ».

Le taux d'inflation annuel s'est établi à +0,1% en 2015, en deçà de la norme de 3,0% édictée dans le cadre du critère de convergence de l'Union Economique et Monétaire Ouest Africaine (UEMOA).

Graphique n° 4 : Evolution trimestrielle de l'indice des prix à la consommation



Source : ANSD

Les prix des « produits alimentaires et boissons non alcoolisées » ont augmenté de 4,8% au quatrième trimestre 2015, du fait de la flambée des prix des poissons frais (+25,5%), des légumes frais en feuilles (+42,9%), des légumes frais en fruits ou racines (+9,5%), ainsi que celle des prix des autres fruits frais (+10,9%). La rareté des produits en période hivernale, notamment en octobre, justifie la montée des prix. En outre, l'accroissement des prix des poissons et autres produits séchés ou fumés (+6,0%) et des autres matières grasses (+13,7%) a contribué à la hausse de ceux des produits alimentaires.

En référence au dernier trimestre de 2014, ils se sont renchérissés de 4,5%, sous l'effet de l'augmentation des prix des tubercules et plantains (+20,2%), des légumes frais en feuilles (+32,6%) et des fruits secs et noix (+14,6%).

Les prix des services de « communication » se sont accrus de 0,6% comparativement au troisième trimestre 2015. Ce relèvement des prix est consécutif à celui des prix des tarifs des communications téléphoniques (+0,7%), liée à la baisse des offres promotionnelles de crédit.

Les prix des services de « l'enseignement » ont enregistré une hausse de 0,5% au quatrième trimestre 2015 comparés au trimestre précédent, en raison de l'augmentation des prix des services des enseignements secondaires (+1,2%) et post-secondaire non supérieur (+0,8%). Ces évolutions proviennent des révisions des frais d'inscription et de scolarité intervenues au cours de la rentrée scolaire 2015-2016. Par rapport au quatrième trimestre de 2014, ils ont aussi progressé de 0,5%.

Les prix des biens et services de « santé » se sont bonifiés de 0,4% comparés au trimestre précédent. Cette évolution est exclusivement portée par l'augmentation des prix des médicaments traditionnels (+7,5%) en liaison avec les difficultés d'approvisionnement du marché local.

Par rapport au trimestre correspondant en 2014, ils ont progressé de 0,3%, en rapport avec l'appréciation des prix des médicaments traditionnels (+8,4%).

Les prix des « articles d'habillement et chaussures » ont progressé de 0,3% au quatrième trimestre 2015, en raison du renchérissement des tissus d'habillement (+0,5%) et des vêtements, notamment ceux de dessus hommes (+0,7%) et des sous-vêtements de femme (+1,1%). Par ailleurs, les prix des chaussures (+0,2%) ont augmenté en rythme trimestriel.

Comparés au dernier trimestre de 2014, ils se sont appréciés de 0,4%, à la suite de la hausse des prix des sous-vêtements de femme (+2,1%) et des services de réparation et location d'articles chaussants (+4,5%).

La hausse des prix des « meubles, articles de ménage et d'entretien courant du foyer » (+0,1%) provient de celle des prix des services pour l'habitation sauf services domestiques (+1,3%), des autres ustensiles de cuisines (+0,4%) et des petits appareils électroménagers ou ménagers et réparation (+0,3%).

Comparés à leur niveau du quatrième trimestre 2014, ils se sont accrus de 0,2%, en raison de la progression des prix des services pour l'habitation sauf services domestiques (+6,3%) et des petits appareils électroménagers ou ménagers et réparation (+3,2%).

Les prix des « boissons alcoolisées, tabac et stupéfiants » sont restés stables par rapport au trimestre précédent. En effet, la baisse des prix de l'alcool de bouche (-1,2%) et de la bière (-0,1%) est compensée par la hausse des prix des vins et boissons fermentées (+0,3%) et des tabacs et stupéfiants (+0,1%).

En référence au dernier trimestre de 2014, les prix se sont accrus de 0,3%. Cette évolution est principalement portée par l'appréciation des prix de la bière (+1,7%) et des vins et boissons fermentées (+2,0%).

Les prix des biens et des services de « transports » sont restés inchangés par rapport au trimestre précédent, à l'instar des prix intérieurs des carburants et des lubrifiants.

Par rapport au quatrième trimestre de 2014, ils ont baissé de 1,9%, en liaison avec le fléchissement des prix des carburants et lubrifiants (-9,7%) et des services d'entretien et de réparation de

véhicules particuliers (-1,2%).

Les prix des biens et services de « loisirs et culture » n'ont pas enregistré de variations sensibles au quatrième trimestre 2015. En effet, la hausse des prix des livres scolaires et autres livres (+1,1%), en début d'année scolaire, est contrebalancée notamment par le repli de ceux des appareils de réception, enregistrement et reproduction (-0,4%), ainsi que des jeux et jouets, passe-temps et articles de sport (-1,6%) due aux fêtes de fin d'année.

Comparés au quatrième trimestre 2014, ils ont augmenté de 1,7%, en rapport avec le renchérissement des forfaits et circuits touristiques (+6,7%) et des journaux et publications périodiques (+2,3%).

Les services de « restaurants et hôtels » n'ont pas connu de variation sensible de leurs prix au cours du quatrième trimestre 2015, nonobstant la croissance des prix des services de cantine (+0,9%) et des services des hôtels et autres services d'hébergement (+0,3%).

Comparés au trimestre correspondant en 2014, les prix ont baissé de 0,2%, en rapport avec la diminution des prix des services de restaurants, des cafés et établissements similaires (-0,2%).

Les prix des « biens et services divers » se sont réduits de 0,3%, sous l'effet de la baisse de ceux des services de salons de coiffure et instituts de soins et de beauté (-0,9%), ainsi que des autres services financiers (-0,8%).

En référence du dernier trimestre de 2014, les prix ont fléchi de 1,7%, en raison de la contraction des prix des produits pour soins corporels (-2,5%) et autres services financiers (-4,9%).

Les prix des services de « logement, eau, électricité, gaz et autres combustibles » ont été minorés de 0,2% par rapport au trimestre précédent. Cette évolution est induite par la diminution des prix des produits pour l'entretien et réparation courante (-2,8%) et du gaz (-0,4%).

Comparés à leur niveau du trimestre correspondant en 2014, ils ont fléchi de 1,7%, en rapport avec la baisse des prix du gaz (-11,1%) et des combustibles liquides (-10,1%).

III.2. Prix à la production industrielle

Comparés à ceux du trimestre précédent, les prix à la production industrielle ont chuté de 2,6% au dernier trimestre de 2015. Cette tendance baissière découle de la réduction des prix à la production d'énergie (-11,4%), des industries chimiques (-3,1%), extractives (-0,3%) et des matériaux de construction (-0,3%). Le relèvement des prix à la production des industries mécaniques (+0,6%) et alimentaires (+0,1%) a atténué la tendance baissière des prix des produits pétroliers. En variation trimestrielle, les prix à la production industrielle ont chuté de 6%.

La baisse des prix à la production d'énergie est attribuable à la réduction des prix d'électricité (-17,7%) en variation trimestrielle, en liaison avec le niveau des cours mondiaux. Au même moment, les prix à la production d'eau sont demeurés inchangés sur la période sous revue. Comparés à ceux du dernier trimestre de 2014, les prix à la production d'énergie ont reculé de 22,2%.

Le recul des prix à la production des industries chimiques est imputable essentiellement à la baisse des prix du pétrole raffiné (-9,8%) et de ceux liés à la fabrication de peinture et vernis (-4,4%). En revanche, l'accroissement des prix des produits chimiques de base (+0,4%) a ralenti la diminution des prix à la production des industries chimiques. Par rapport à ceux du quatrième trimestre de 2014, les prix à la production des industries chimiques ont décliné de 3,1%.

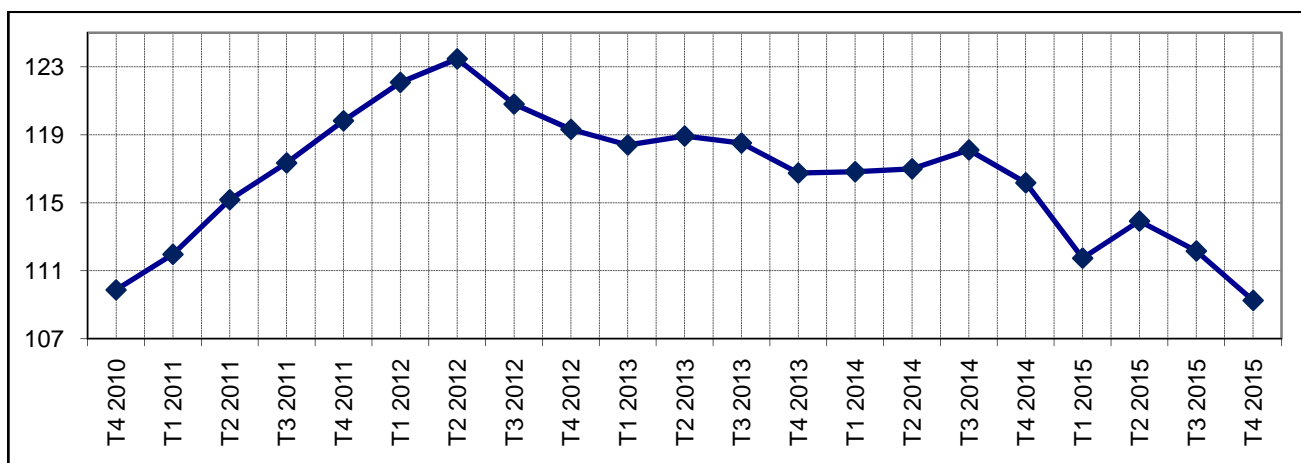
La diminution des prix à la production des industries extractives découle de la baisse des prix de pierre, de sable et d'argiles (-0,8%). Les prix à la production de phosphate, de sel et de natron ont maintenu leur niveau observé au trimestre précédent. Par rapport à ceux du quatrième trimestre de 2014, les prix à la production des industries extractives ont fléchi de 1,4%.

Le recul des prix à la production des matériaux de construction est lié à la baisse de ceux du ciment en rythme trimestriel. Comparés à la période correspondante de 2014, les prix à la production des industries des matériaux de construction se sont réduits de 5%.

L'augmentation des prix à la production des industries mécaniques est imputable à l'appréciation de ceux des autres ouvrages en métaux (+2,1%). Par rapport à ceux du quatrième trimestre de 2014, les prix à la production des industries mécaniques se sont repliés de 3,3%.

La bonification des prix à la production des industries alimentaires est consécutive au renchérissement des poissons conservés crustacés et mollusques (+1,7%) par rapport au trimestre précédent. Comparés à ceux du quatrième trimestre de 2014, les prix à la production des industries alimentaires se sont rétrécis de 0,7%.

Graphique n° 5 : Evolution d'ensemble de l'indice des prix à la production industrielle



Source : ANSD

IV. Agrément au code des investissements et au statut d'entreprise franche d'exportation

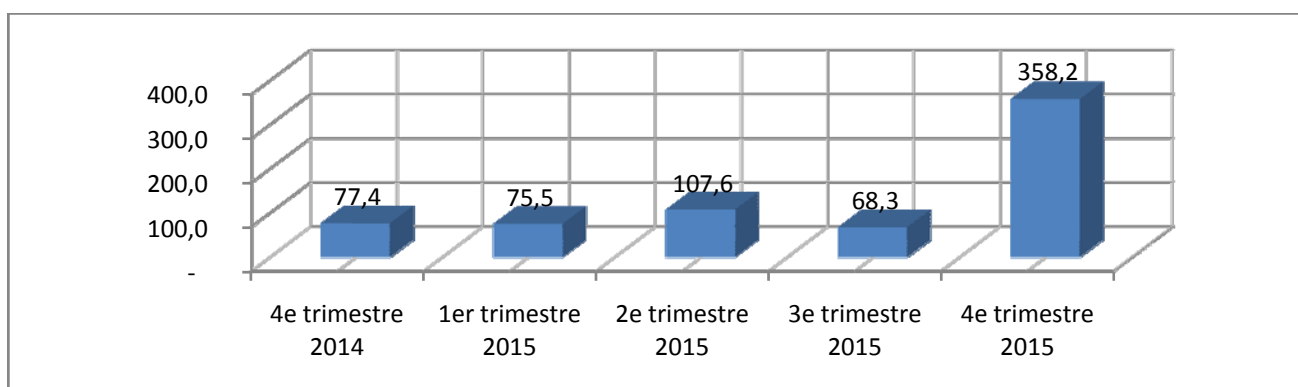
La période sous revue a été marquée par une forte progression du volume des investissements productifs agréés par rapport au trimestre précédent. Ils sont ressortis à 358,2 milliards de FCFA au quatrième trimestre contre 68,3 milliards de FCFA au troisième trimestre. Le nombre de projets,

pour sa part, est passé de 81 à 87, soit un accroissement de 7,4%. Relativement au volume des investissements consacrés aux infrastructures, il s'est aussi bonifié, en s'établissant à 65,2 milliards de FCFA, contre 8,8 milliards de FCFA au troisième trimestre. Ainsi, le volume global des investissements agréés est ressorti à 423,4 milliards de FCFA contre 77,1 milliards de FCFA au troisième trimestre.

Comme au troisième trimestre, la totalité des investissements productifs de la période sous revue est agréée au code des investissements. Par nature, la tendance du trimestre précédent s'est confirmée avec 29,7% de création contre 70,3% d'extension. En termes d'emplois, la hausse du volume des investissements productifs s'est traduite par l'accroissement de 69,6% des prévisions avec 6 202 travailleurs contre 3 656 au troisième trimestre.

Par rapport à la période correspondante de 2014, la dynamique des investissements productifs agréés au quatrième trimestre a été positive, à la suite d'une augmentation du volume (358,2 milliards de FCFA contre 77,4 milliards de FCFA) et du nombre de projets (87 contre 74). Relativement à l'année 2014, les investissements productifs agréés en 2015 se sont fortement accrus en ressortant à 609,6 milliards de FCFA contre 337,6 milliards de FCFA. Toutefois, les investissements consacrés aux infrastructures ont fléchi de 19,6% en 2015 en ressortant à 609,8 milliards de FCFA contre 758,5 milliards de FCFA en 2014. Ainsi, le volume global des investissements agréés a augmenté de 18,2% (1 219,4 milliards de FCFA en 2015 contre 1 096,2 milliards de FCFA en 2014).

Graphique n° 6 : Evolution du volume des investissements productifs agréés (en milliards de FCFA)



Source : APIX, Guichet Unique

La répartition sectorielle des investissements productifs agréés sur la période sous revue confirme la prédominance des activités du secondaire (76,4%) du fait essentiellement de quatre projets de 110,9 milliards de FCFA dans l'édition, la polygraphie, l'imprimerie et la fabrication de papiers-cartons, de onze projets de 48,9 milliards de FCFA dans l'agro-industrie, de cinq projets de 28,5 milliards de FCFA dans la fabrication de matériaux de construction, de quatre projets de 25,3 milliards de FCFA dans l'industrie métallurgique, de trois projets de 23,4 milliards de FCFA dans la

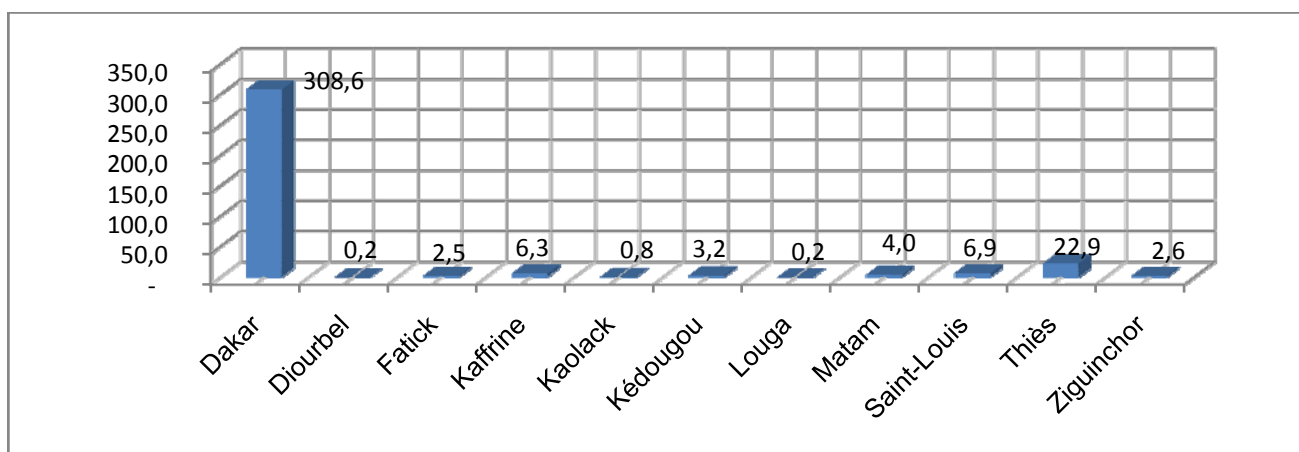
fabrication de plastiques /caoutchoucs/pneumatiques et de trois projets de 19 milliards de FCFA dans les activités extractives.

Le secteur tertiaire vient en deuxième position avec 19,8% contre 3,7% pour le primaire, en relation avec huit projets de 60 milliards de FCFA dans le tourisme et deux projets de 8,3 milliards de FCFA dans l'éducation et la formation. Concernant le primaire, il a enregistré neuf projets de 9,1 milliards de FCFA dans l'agriculture, un projet de 2,4 milliards de FCFA dans la pêche et cinq projets de 1,9 milliard de FCFA dans l'aviculture.

Sur le plan géographique, la région de Dakar reste à la première place avec 86,2% des investissements productifs (308,6 milliards de FCFA pour 52 projets). Thiès vient en deuxième position avec 6,4% (22,9 milliards de FCFA pour 14 projets), suivi de Saint-Louis avec 1,9% (6,9 milliards de FCFA pour 10 projets) et Kaffrine avec 1,7% (6,3 milliards de FCFA pour un projet). Les régions de Matam, Kédougou, Ziguinchor, Fatick, Kaolack et Diourbel viennent avec respectivement 1,1% (4,0 milliards de FCFA pour un projet) ; 0,9% (3,2 milliards de FCFA pour un projet) ; 0,7% (2,6 milliards de FCFA pour un projet) ; 0,7% (2,5 milliards de FCFA pour un projet) ; 0,2% (0,8 milliard de FCFA pour un projet) et 0,1% (0,2 milliard de FCFA pour 2 projets).

Concernant les six projets d'infrastructures d'un montant de 65,2 milliards de FCFA (énergie électrique, hydraulique et génie rural, réalisation de forages, infrastructures aéroportuaires et portuaires), ils ont été agréés à 38,0%, 31,6%, 29,8% et 0,5% respectivement pour les régions de Saint-Louis, Dakar, Thiès et 0,5% et Matam.

Graphique n° 7 : Répartition géographique des investissements productifs agréés (en milliards de FCFA)

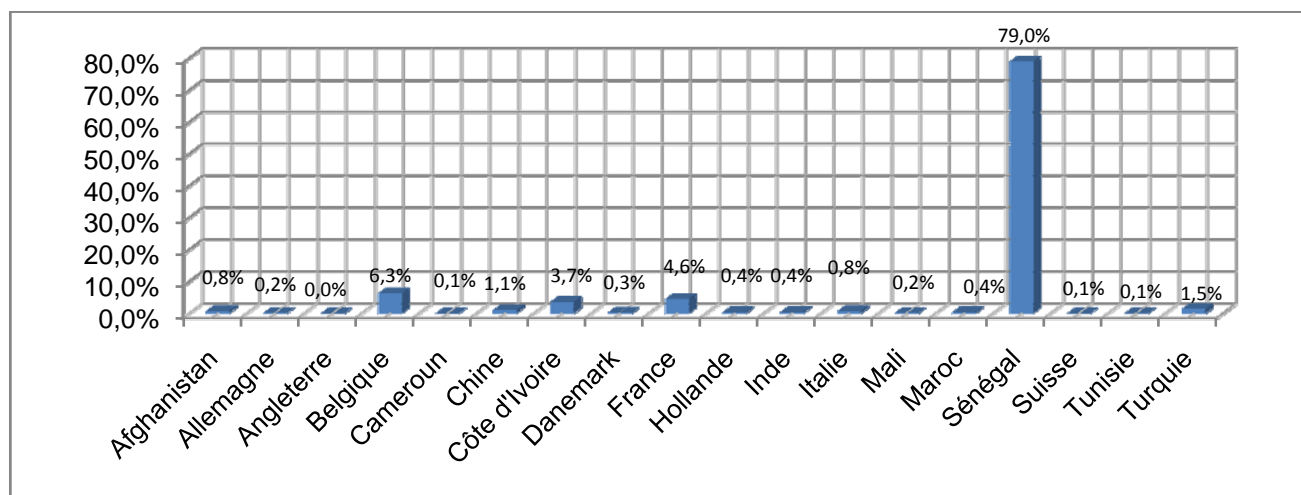


Source : APIX, Guichet Unique

Par origine, la tendance a été maintenue par rapport au troisième trimestre avec 79,0% d'investissements productifs nationaux contre 21,0% pour ceux étrangers. Les investissements productifs étrangers proviennent principalement de la Belgique (6,3%) avec deux projets dans le mobilier d'aménagement urbain en ciment, acier et fonte et l'hôtellerie et de la France (4,6%) avec

sept projets dans la fabrication d'articles de polyéthylène et polystère, la cosmétique et la parfumerie, la fabrication d'eau minérale et de jus de fruits, d'emballages, l'exploitation de carrière et l'hôtellerie. La côte d'Ivoire (3,7%) et la Turquie (1,5%) suivent avec respectivement deux projets dans l'hôtellerie et la fabrication d'emballages et un projet dans l'enseignement général.

Graphique n° 8 : Répartition par origine des investissements productifs (en %)



Source : APIX, Guichet Unique

V. Echanges extérieurs

Au quatrième trimestre de 2015, les exportations et les importations se sont accrues. Par ailleurs, il est noté une inflexion des prix à l'exportation et de ceux à l'importation.

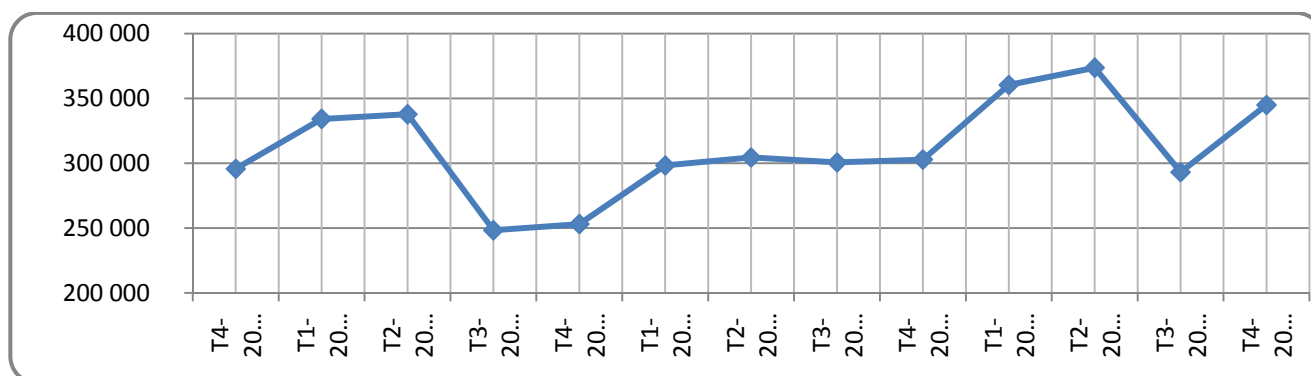
V.1 Exportations

Au quatrième trimestre de 2015, les exportations du Sénégal sont ressorties à 344,9 milliards de FCFA contre 292,1 milliards de FCFA au trimestre précédent, soit une hausse de 18,1%. Cette évolution est essentiellement due au relèvement des exportations de produits pétroliers (43,6 milliards de FCFA contre 21,3 milliards de FCFA au mois précédent), de produits arachidières (22,4 milliards de FCFA contre 4,0 milliards de FCFA au mois précédent), d'or industriel (+50,9%) et de ciment (+14,0%). Toutefois, le repli des ventes à l'extérieur de produits halieutiques (-26,8%) et de phosphates (-13,3%) a atténué cette tendance haussière. Comparées au dernier trimestre 2014, les exportations ont connu un relèvement de 13,9%. Leur cumul à la fin du quatrième trimestre de 2015 est arrêté à 1366,2 milliards de FCFA contre 1206,1 milliards de FCFA pour la période correspondante en 2014, soit une hausse de 13,3%.

Les principaux produits exportés, au cours de la période sous revue, sont les produits pétroliers (43,6 milliards de FCFA), l'or industriel (41,0 milliards de FCFA), les produits halieutiques (39,0 milliards de FCFA) et l'acide phosphorique (25,3 milliards de FCFA).

Les principaux pays clients du Sénégal, au cours du dernier trimestre 2015, sont le Mali (12,4%), la Suisse (10,1%), l'Inde (7,7%), et la Chine (5,1%).

Graphique n° 9 : Evolution trimestrielle des exportations (en millions de FCFA)



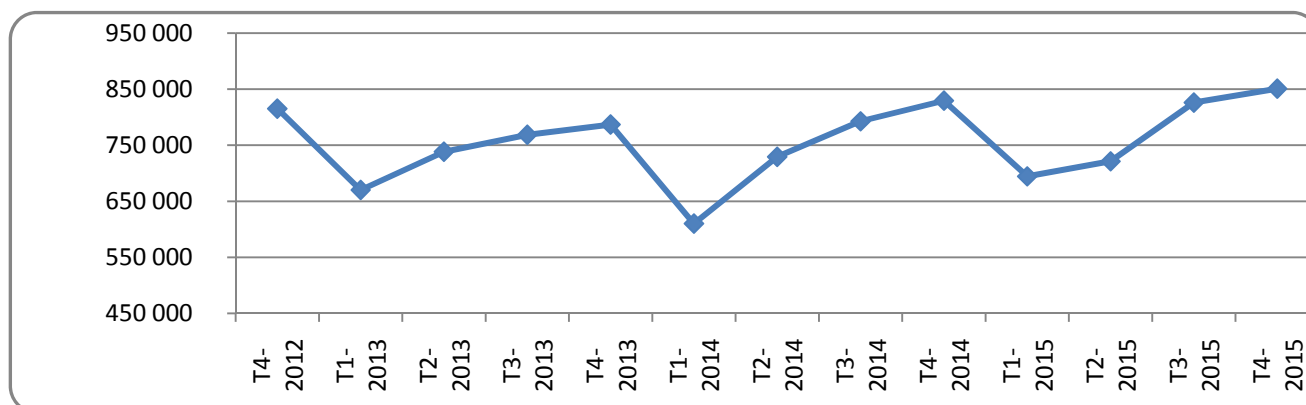
Source : ANSD

V.2 Importations

Au quatrième trimestre de 2015, les importations du Sénégal sont évaluées à 850,8 milliards de FCFA contre 825,4 milliards de FCFA au trimestre précédent, soit une hausse de 3,1%. Ce relèvement est imputable à la hausse des achats à l'extérieur de matériels de transport et pièces détachées (+56,2%), de produits laitiers, fruits et légumes (+33,6%) et de métaux et ouvrages en métaux (+20,9%). Cependant, cette tendance haussière est modérée par le fléchissement des achats à l'extérieur de produits pétroliers (-16,3%) et de machines et appareils (-6,9%).

Comparées au quatrième trimestre 2014, les importations ont connu une hausse de 2,6%. Leur cumul à la fin du dernier trimestre 2015 est évalué à 3081,0 milliards de FCFA contre 2961,2 milliards de FCFA pour la période correspondante en 2014, soit une hausse de 4,0%.

Les principaux produits importés, au cours de la période sous revue, sont les produits pétroliers (154,6 milliards de FCFA), les machines et appareils (117,3 milliards de FCFA), les matériels de transport et pièces détachées (94,9 milliards de FCFA) et les produits céréaliers (78,2 milliards de FCFA). Les principaux pays fournisseurs du Sénégal sont la France (16,8%), la Chine (12,0%), le Nigéria (9,3%) et l'Inde (5,5%).

Graphique n° 10 : Evolution trimestrielle des importations (en millions de FCFA)

Source : ANSD

Au dernier trimestre 2015, le solde commercial s'est établi à -505,9 milliards de FCFA contre -533,4 milliards de FCFA au trimestre précédent. Cette amélioration du solde est essentiellement due à la réduction du déficit vis-à-vis des Pays-Bas (-21,3 milliards de FCFA contre -38,8 milliards de FCFA au trimestre précédent) et de la Russie (-14,6 milliards de FCFA contre -30,4 milliards de FCFA au trimestre précédent). Toutefois, le renforcement du déficit vis-à-vis de la Chine (-84,9 milliards de FCFA contre -63,4 milliards de FCFA au trimestre précédent) a permis d'atténuer cette amélioration du solde commercial.

En cumul, le solde commercial s'est amélioré pour s'établir à -1714,8 milliards de FCFA au cours des quatre trimestres de 2015 contre -1755,2 milliards FCFA pour la période correspondante en 2014.

V.3 Evolution des prix à l'exportation et à l'importation

L'indice des prix des produits à l'exportation est ressorti en baisse de 5,1%, au quatrième trimestre 2015, se situant à 148,4 contre 156,4 au trimestre précédent. Cette évolution est imputable au repli des prix des produits des groupes « énergie et lubrifiant » (-27,1%), « or industriel » (-2,9%) et, dans une moindre mesure, « matières premières minérales » (-0,6%). Toutefois, la remontée des prix des produits des groupes « autres demi-produits » (+7,7%), « produits finis destinés à la consommation » (+6,4%) et « alimentation-boisson-tabac » (+2,2%) a atténué cette tendance baissière.

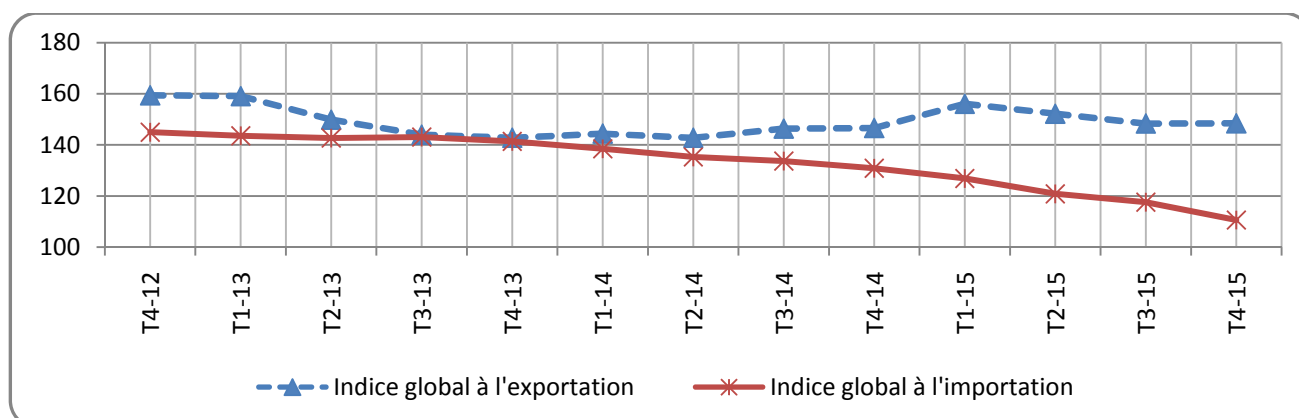
Par rapport au quatrième trimestre 2014, les prix des produits à l'exportation ont progressé de 1,4%. Sur les quatre trimestres de 2015, ils se sont relevés de 5,7%, comparés à ceux de la période correspondante en 2014.

L'indice des prix des produits à l'importation s'est replié de 5,9%, au dernier trimestre 2015, se situant à 110,6 après 117,6 au trimestre précédent. Ce résultat est essentiellement en liaison avec le fléchissement des prix des produits des groupes « énergie et lubrifiant » (-13,2%), « produits finis

destinés à l'industrie » (-10,4%), « matières premières minérales » (-5,6%) et « alimentation-boisson-tabac » (-4,2%). En revanche, la hausse des prix des produits du groupe « matières premières animales et végétales » (+5,7%), et « produits finis destinés à la consommation » (+2,0%) a modéré cette tendance baissière.

Comparés au dernier trimestre de 2014, les prix des produits à l'importation se sont repliés de 15,5%. Sur les quatre trimestres de 2015, ils se sont contractés de 11,7%, relativement à ceux de la période correspondante en 2014.

Graphique n° 11 : Evolution trimestrielle des indices à l'exportation et à l'importation

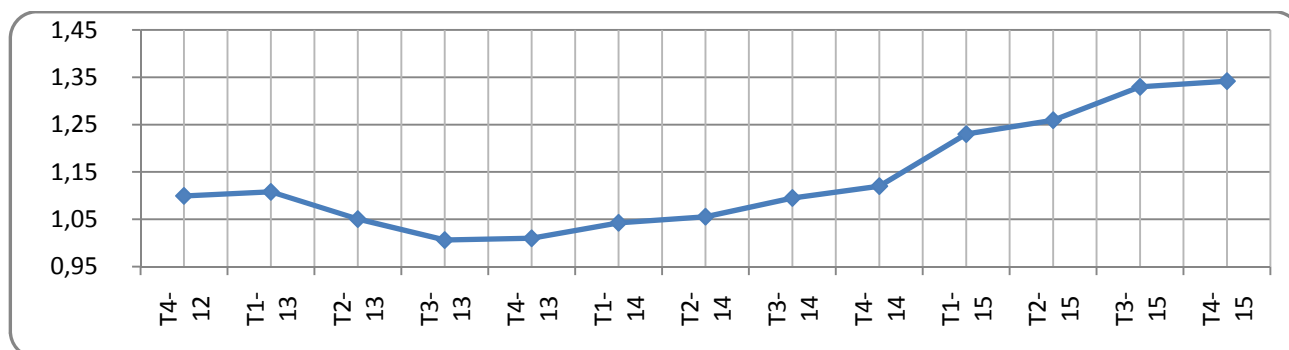


Source : ANSD

V.4 Les termes de l'échange

Les termes de l'échange sont ressortis à 1,34 au quatrième trimestre de 2015 contre 1,33 au trimestre précédent. Cette amélioration des termes de l'échange résulte de la bonne tenue notamment des produits des groupes « autres demi-produits » (1,56), « énergie et lubrifiant » (1,35), « matières premières minérales » (1,28), « produits finis destinés à la consommation » (1,15) et « alimentation-boisson-tabac » (1,14). Toutefois, la détérioration des termes de l'échange des produits du groupe « matières premières animales et végétales » (0,80) a atténué cette évolution.

Graphique n° 12: Evolution trimestrielle des termes de l'échange



Source : ANSD

ANNEXES

Annexe 1 : Valeur ajoutée en volume par branches d'activités (séries brutes) et taux de croissance

BRANCHE D'ACTIVITE	Valeurs ajoutées par branches d'activités aux prix constants de 1999 (en milliards FCFA)								Variations (%)		
	2014				2015				2015/2015	2015/2014	
	T1	T2	T3	T4	T1	T2	T3	T4	T4/ T3	T4/ T4	12 mois 2015 / 12 mois 2014
Valeur ajoutée non agricole	1141,3	1148,6	1111,9	1210,4	1191,3	1194,8	1166,8	1299,4	11,4	7,4	5,2
secteur primaire	158,1	135,6	129,5	317,8	170,2	143,2	143,0	376,7	163,4	18,5	12,4
secteur secondaire	295,4	291,9	259,6	273,4	318,7	317,7	268,8	297,0	10,5	8,6	7,3
secteur tertiaire	754,8	763,4	769,4	851,0	782,2	783,7	810,4	910,4	12,3	7,0	4,7
Taxes nettes sur les produits	138,4	143,1	157,1	160,8	150,1	150,5	164,1	177,4	8,1	10,3	7,1
Produit intérieur brut	1346,7	1334,0	1315,6	1603,0	1421,2	1395,1	1386,3	1761,5	27,1	9,9	6,5
Agriculture	67,0	42,2	46,6	231,9	79,8	49,7	55,4	284,7	413,6	22,8	21,2
Élevage	58,9	58,0	59,3	60,8	61,1	60,3	61,6	63,3	2,9	4,1	3,9
Pêche	16,8	20,2	11,0	9,8	15,4	18,6	11,9	11,3	-5,2	15,3	-1,0
Extractives	15,4	15,2	12,7	15,4	14,0	14,5	14,1	17,4	22,9	13,0	2,2
Bâtiments et Travaux Publics	94,5	98,7	79,8	76,9	102,8	106,9	80,7	89,7	11,2	16,7	8,7
Industries chimiques	21,5	18,3	22,7	18,4	23,9	26,2	25,9	30,7	18,7	67,2	32,0
Énergie	34,5	38,2	41,5	40,2	37,1	41,3	43,9	42,2	-3,7	5,1	6,6
Industries alimentaires	88,9	80,7	59,4	81,4	97,8	85,8	60,4	76,1	25,9	-6,6	3,1
Autres industries	56,0	56,1	56,3	56,6	57,1	57,5	57,9	58,3	0,7	3,0	2,6
Commerce	212,9	211,5	215,6	281,1	224,4	216,1	218,5	311,0	42,3	10,6	5,3
Transport	52,2	53,9	49,0	53,5	58,3	59,6	54,5	61,3	12,6	14,6	12,1
Poste et Télécoms	133,4	142,9	154,2	152,4	134,8	140,1	169,9	157,2	-7,5	3,2	3,3
Services financiers	58,5	57,5	56,1	55,2	60,9	60,3	59,9	58,6	-2,1	6,1	5,5
Services aux entreprises	67,1	66,7	65,8	72,3	69,6	69,1	67,5	75,6	11,9	4,5	3,6
Services immobiliers	71,8	72,5	73,5	74,2	74,5	75,1	75,8	76,4	0,9	3,0	3,3
Administration Éducation santé	150,9	151,9	149,3	153,8	154,4	157,9	160,2	161,3	0,7	4,9	4,7
Autres activités de services	46,6	44,1	42,4	44,4	45,4	44,9	43,1	47,1	9,3	6,0	1,7
Branche fictive	-38,6	-37,5	-36,4	-35,9	-40,2	-39,3	-38,9	-38,1	-2,0	6,1	5,5

Source : ANSD

Annexe 2 : Evolution trimestrielle de l'IHPI base 100 en 2006

	Pond.	T4 2014	T1 2015	T2 2015	T3 2015	T4 2015	T4 2015/ T3 2015	T4 2015/ T4 2014
INDUSTRIES EXTRACTIVES	43	129,6	124,3	134,4	141	166,4	18,0	28,3
INDUSTRIES ALIMENTAIRES	408	88,8	106,7	93,5	65,9	83,0	25,9	-6,6
INDUSTRIES TEXTILES ET DU CUIR	16	0	131,4	0	0	4,3	-	-
INDUSTRIES DU PAPIER ET DU CART°	17	112,2	128,9	127,7	84	62,1	-26,1	-44,7
INDUSTRIES CHIMIQUES	171	93,6	121,9	133,6	131,9	156,5	18,7	67,2
INDUSTRIES DES MATERIAUX DE CONST°	162	142,5	184,7	185,1	121,1	134,6	11,1	-5,5
INDUSTRIES MECANIQUES	28	63,8	75,4	73,2	54,4	60,6	11,4	-5,0
AUTRES INDUSTRIES MANUFACT°	13	91,7	92,9	90,6	91,9	91,6	-0,3	-0,1
ENERGIE	141	137,4	125,6	141,2	150,1	144,5	-3,7	5,1
INDICE D'ENSEMBME	1000	105,2	125	122,1	100,5	114,0	13,5	8,4

Source : ANSD

Annexe 3 : Evolution trimestrielle de l'IPPI base 100 en 2006

	Pond.	T4 2014	T1 2015	T2 2015	T3 2015	T4 2015	T4 2015/ T3 2015	T4 2015/ T4 2014
INDUSTRIES EXTRACTIVES	43	120,0	119,8	119,3	118,7	118,4	-0,3	-1,4
INDUSTRIES ALIMENTAIRES	408	109,6	108,8	109,6	108,7	108,8	0,1	-0,7
INDUSTRIES TEXTILES ET DU CUIR	16	102,8	102,8	102,8	102,8	102,8	0,0	0,0
INDUSTRIES DU PAPIER ET DU CARTON	17	101,0	101,0	101,0	101,0	101,0	0,0	0,0
INDUSTRIES CHIMIQUES	171	122,1	118,7	125,9	122,0	118,2	-3,1	-3,1
INDUSTRIES DES MATERIAUX DE CONST°	162	94,5	94,4	92,0	90,0	89,7	-0,3	-5,0
INDUSTRIES MECANIQUES	28	97,9	95,0	94,6	94,1	94,7	0,6	-3,3
AUTRES INDUSTRIES MANUFACTURIERES	13	102,2	102,2	102,2	102,2	102,2	0,0	0,0
ENERGIE	141	160,1	136,0	143,4	140,7	124,6	-11,4	-22,2
ENSEMBLE INDUSTRIE	1000	116,2	111,7	113,9	112,2	109,3	-2,6	-6,0

Source : ANSD

Annexe 4 : Evolution trimestrielle de l'indice harmonisé de la production industrielle base 100 en 2006

	Pond.	T4 2014	T1 2015	T2 2015	T3 2015	T4 2015	T4 2015/ T3 2015	T4 2015/ T4 2014
INDUSTRIES EXTRACTIVES	43	129,6	124,3	134,4	141,0	166,4	18,0	28,3
Extraction de phosphate	16	145,4	114,6	159,6	192,4	245,5	27,6	68,8
Extraction de pierre, de sable et d'argiles	12	109,2	112,1	111,0	89,1	97,0	8,8	-11,2
Extraction ou production de sel et de natron	15	129,2	144,4	126,3	127,7	137,5	7,7	6,4
INDUSTRIES ALIMENTAIRES	408	88,8	106,7	93,5	65,9	83,0	25,9	-6,6
Transformation et conservation de poissons, crustacées et mollusques	41	40,9	55,8	60,4	58,9	36,8	-37,6	-10,0
Fabrication de corps gras	48	34,6	18,1	25,4	16,3	0,8	-95,2	-97,7
Travail de grains, fabrication d'aliments pour animaux	71	99,7	105,2	95,1	88,8	94,2	6,0	-5,5
Fabrication de produits alimentaires à base de céréales n.c.a	3	103,4	93,7	77,0	77,8	148,6	91,0	43,7
Confiserie, chocolaterie	12	165,7	157,7	163,5	100,4	175,2	74,5	5,7
Fabrication de sucre	111	77,0	150,3	94,0	0,0	41,2	-	-46,5
Transformation et conservation de fruits et légumes	15	78,5	96,0	75,8	53,6	117,4	119,2	49,6
Fabrication de condiments et assaisonnements	35	145,4	153,4	170,9	220,6	247,6	12,3	70,4
Fabrication de produits laitiers et de glaces	18	195,5	181,1	195,1	150,3	159,8	6,3	-18,3
Fabrication de boissons	36	116,8	82,7	95,9	103,7	117,8	13,6	0,8
Fabrication de produits à base de tabac	18	56,9	56,5	57,2	57,3	56,1	-2,2	-1,4
INDUSTRIES TEXTILES ET DU CUIR	16	0,0	131,4	0,0	0,0	4,3	-	-
Egrenage de coton	13,0	0,0	160,5	0,0	0,0	5,2	-	-
INDUSTRIES DU PAPIER ET DU CARTON	17	112,2	128,9	127,7	84,0	62,1	-26,1	-44,7
INDUSTRIES CHIMIQUES	171	93,6	121,9	133,6	131,9	156,5	18,7	67,2
Raffinage pétrolier	47	116,2	166,6	158,2	158,7	174,3	9,8	49,9
Fabrication de produits chimiques de base	49	126,1	134,2	174,1	149,6	212,2	41,8	68,2
Fabrication de produits pharmaceutiques	19	46,7	142,0	156,7	219,1	205,4	-6,3	339,6
Fabrication de savons, détergents et produits d'entretien	24	29,0	39,1	28,6	18,9	11,1	-41,1	-61,7
Fabrication de peinture et vernis	10	45,4	41,8	47,2	43,5	42,8	-1,7	-5,7
Fabrication d'autres produits chimiques de base	2	50,7	46,1	67,2	68,9	75,5	9,7	49,0
Fabrication de produits en matières plastiques	13	119,4	112,0	123,3	127,9	179,8	40,6	50,5
INDUSTRIES DES MATERIAUX DE CONSTRUCTION	162	142,5	184,7	185,1	121,1	134,6	11,1	-5,5
INDUSTRIES MECANIKES	28	63,8	75,4	73,2	54,4	60,6	11,4	-5,0
Produits de la sidérurgie	9	75,9	113,5	84,8	85,8	84,2	-1,9	11,0
Fabrication d'autres ouvrages en métaux	8	65,0	69,1	113,0	52,2	57,4	9,9	-11,7
Fabrication de machines et matériels électriques	8	56,5	45,6	30,8	25,2	50,8	101,6	-10,1
Fabrication d'équipement et appareils de radio, tv et communication	2	28,7	43,9	26,5	26,3	0,0	-100,0	-100,0
AUTRES INDUSTRIES MANUFACTURIERES	13	91,7	92,9	90,6	91,9	91,6	-0,3	-0,1
ENERGIE	141	137,4	125,6	141,2	150,1	144,5	-3,7	5,1
Production et distribution d'électricité	82	142,2	121,3	147,1	161,2	151,7	-5,9	6,7
Captage, traitement et distribution d'eau	59	130,8	131,7	133,0	134,6	134,5	-0,1	2,8
INDICE D'ENSEMBLE	1000	105,2	125,0	122,1	100,5	114,0	13,5	8,4

Source : ANSD

Annexe 5 : Evolution trimestrielle de l'indice des prix à la production industrielle base 100 en 2006

	Pond.	T4 2014	T1 2015	T2 2015	T3 2015	T4 2015	T4 2015/ T3 2015	T4 2015/ T4 2014
INDUSTRIES EXTRACTIVES	43	120,0	119,8	119,3	118,7	118,4	-0,3	-1,4
Extraction de phosphate	16	107,2	107,2	107,2	107,2	107,2	0,0	0,0
Extraction de pierre, de sable et d'argiles	12	145,8	145,1	143,2	141,0	140,0	-0,8	-4,0
Extraction ou production de sel et de natron	15	113,2	113,2	113,2	113,2	113,2	0,0	0,0
INDUSTRIES ALIMENTAIRES	408	109,6	108,8	109,6	108,7	108,8	0,1	-0,7
Transformation conservation de poissons, crustacés et mollusques	41	129,8	127,4	130,3	123,6	125,7	1,7	-3,2
Fabrication de corps gras alimentaires	48	114,5	114,5	114,5	114,5	114,5	0,0	0,0
Travail de grains, fabrication d'aliments pour animaux	71	102,5	99,4	103,1	103,0	103,0	0,0	0,5
Fabrication de produits alimentaires à base de céréales n.c.a	3	109,0	108,8	109,5	109,8	108,2	-1,4	-0,7
Confiserie, chocolaterie	12	107,2	107,2	107,2	107,2	107,2	0,0	0,0
Fabrication de sucre	111	100,0	100,0	100,0	100,0	100,0	0,0	0,0
Transformation et conservation de fruits et légumes	15	98,7	98,7	98,7	98,7	98,7	0,0	0,0
Fabrication de condiments et assaisonnements	35	96,4	96,5	96,5	96,5	96,5	0,0	0,1
Fabrication de produits laitiers et de glace	18	123,3	118,4	116,3	111,3	109,6	-1,6	-11,1
Fabrication de boissons	36	135,2	136,2	136,2	136,2	136,2	0,0	0,7
Fabrication de produits à base de tabac	18	114,1	114,1	114,1	114,1	114,1	0,0	0,0
INDUSTRIES TEXTILES ET DU CUIR	16	102,8	102,8	102,8	102,8	102,8	0,0	0,0
Egrenage de coton	13	103,2	103,2	103,2	103,2	103,2	0,0	0,0
INDUSTRIES DU PAPIER ET DU CARTON	17	101,0	101,0	101,0	101,0	101,0	0,0	0,0
INDUSTRIES CHIMIQUES	171	122,1	118,7	125,9	122,0	118,2	-3,1	-3,1
Raffinage pétrolier	47	160,9	132,0	143,1	130,3	117,5	-9,8	-27,0
Fabrication de produits chimiques de base	0	124,5	140,7	155,6	155,2	155,8	0,4	25,1
Fabrication de produits pharmaceutiques	19	91,3	91,0	90,6	89,5	89,4	-0,2	-2,1
Fabrication de savons, détergents et produits d'entretien	24	98,3	98,3	98,3	98,3	98,3	0,0	0,0
Fabrication de peinture et vernis	10	102,0	102,0	102,0	102,0	97,5	-4,4	-4,4
Fabrication d'autres produits chimiques de base	2	79,2	83,4	72,1	72,1	71,5	-0,7	-9,7
Fabrication de produits en matières plastiques	13	91,2	90,7	90,6	90,0	89,2	-1,0	-2,2
INDUSTRIES DES MATERIAUX DE CONSTRUCTION	162	94,5	94,4	92,0	90,0	89,7	-0,3	-5,0
INDUSTRIES MECANIKES	28	97,9	95,0	94,6	94,1	94,7	0,6	-3,3
Produits de la sidérurgie	9	99,2	92,4	92,4	92,4	92,4	0,0	-6,9
Fabrication d'autres ouvrages en métaux	8	108,1	105,4	104,1	102,1	104,3	2,1	-3,5
Fabrication de machines et matériels électriques	8	99,4	99,4	99,4	99,4	99,4	0,0	0,0
Fabrication d'équipement et appareils de radio, tv et communication	2	45,1	45,1	45,1	45,1	45,1	0,0	0,0
AUTRES INDUSTRIES MANUFACTURIERES	13	102,2	102,2	102,2	102,2	102,2	0,0	0,0
ENERGIE	141	160,1	136,0	143,4	140,7	124,6	-11,4	-22,2
Production et distribution d'électricité	82	189,3	147,7	160,5	155,8	128,2	-17,7	-32,3
Captage, traitement et distribution d'eau	59	119,6	119,6	119,6	119,6	119,6	0,0	0,0
ENSEMBLE INDUSTRIE	1000	116,2	111,7	113,9	112,2	109,3	-2,6	-6,0

Source : ANSD

Annexe 6 : Répartition par secteur des investissements agréés

	Nombre de projets		Investissement (en millions de FCFA)		Emplois à créer		Emplois saisonniers	
	3e trimestre 2015	4e trimestre 2015	3e trimestre 2015	4e trimestre 2015	3e trimestre 2015	4e trimestre 2015	3e trimestre 2015	4e trimestre 2015
SECTEUR PRODUCTIF	81	87	68 307	358 159	2 297	3 778	1 359	2 424
PRIMAIRE	20	18	11 375	13 360	203	545	212	521
SECONDAIRE	54	56	50 584	273 798	2 005	2 216	1 078	1 853
TERTIAIRE	7	13	6 347	71 001	89	1 017	69	50
PROJETS D'INFRASTRUCTURES	3	6	8 805	65 193	66	280	18	480
SECONDAIRE	2	2	2 008	44 231	12	147	8	330
TERTIAIRE	1	4	6 797	20 962	54	133	10	150
TOTAL	84	84	77 111	423 352	2 363	4 058	1 377	2 904

Source : APIX, Guichet Unique

Annexe 7 : Répartition par statut des investissements agréés

	Nombre de projets		Investissement (en millions de FCFA)		Emplois à créer		Emploi saisonnier	
	3e trimestre 2015	4e trimestre 2015	3e trimestre 2015	4e trimestre 2015	3e trimestre 2015	4e trimestre 2015	3e trimestre 2015	4e trimestre 2015
Code des investissements	84	93	77 111	423 352	2 363	4 058	1 377	2 904
Entreprise franche d'exportation	0	0	0	0	0	0	0	0
TOTAL	84	93	77 111	423 352	2 363	4 058	1 377	2 904

Source : APIX, Guichet Unique

Annexe 8 : Répartition par nature des investissements agréés

	Nombre de projets		Investissement (en millions de FCFA)		Emplois à créer		Emplois saisonniers	
	3e trimestre 2015	4e trimestre 2015	3e trimestre 2015	4e trimestre 2015	3e trimestre 2015	4e trimestre 2015	3e trimestre 2015	3e trimestre 2015
SECTEUR PRODUCTIF	81	87	68 307	358 159	2 297	3 778	1 359	2 424
CREATION	40	38	31 789	106 212	1 584	1 910	497	1 328
EXTENSION	41	49	36 518	251 948	713	1 868	862	1 096
PROJETS D'INFRASTRUCTURES	3	6	8 805	65 193	66	280	18	480
CREATION	1	3	2 237	36 057	54	68	10	310
EXTENSION	2	3	6 568	29 136	12	212	8	170
TOTAL	84	93	77 111	423 352	2 363	4 058	1 377	2 904

Source : APIX, Guichet Unique

Annexe 9 : Répartition géographique des investissements agréés

	Nombre de projets		Investissement(en millions de FCFA)		Emplois à créer		Emploi saisonnier	
	3e trimestre 2015	4e trimestre 2015	3e trimestre 2015	4e trimestre 2015	3e trimestre 2015	4e trimestre 2015	3e trimestre 2015	4e trimestre 2015
PROJETS INFRASTRUCTURES	3	6	8 805	65 193	66	280	18	480
Dakar	2	3	6 568	20 610	12	123	8	150
Matam	0	1	0	352		10	0	0
Saint-Louis	0	1	0	24 796		109	0	20
Thiès	1	1	2 237	19 435	54	38	10	310
SECTEUR PRODUCTIF	81	87	68 307	358 159	2 297	3 778	1 359	2 424
Dakar	38	53	35 343	308 605	1 612	2 828	892	1 149
Diourbel	5	2	1 954	238	54	12	24	38
Fatick	3	2	1 200	2 521	55	84	76	220
Kaffrine	0	1	0	6 260	0	65	0	0
Kaolack	2	1	580	812	29	10	15	200
Kédougou	0	1	0	3 170	0	48	0	38
Louga	2	1	210	220	9	12	10	30
Matam	0	1	0	3 978	0	31	0	200
Saint-Louis	14	10	4 092	6 888	103	265	194	139
Tambacounda	3	0	171	0	19	0	0	0
Thiès	12	14	24 437	22 910	394	253	144	410
Ziguinchor	2	1	320	2 557	22	170	4	0
TOTAL	84	93	77 111	423 352	2 363	4 058	1 377	2 904

Source : APIX, Guichet Unique

Annexe 10 : Exportations par produits regroupés (en millions FCFA)

	T4-2014	T3-2015	T4-2015	Cumul		Variation en %		
				4 Trim 2014	4 Trim 2015	T4-2015/ T3-2015	T4-2015/ T4-2014	4 Trim 15/ 4 Trim 14
Produits halieutiques	34 212	53 308	39 019	191 864	202 888	-26,80	14,05	5,75
Produits arachidières	12 866	4 029	22 410	29 100	77 120	456,26	74,18	165,02
Produits pétroliers	37 597	21 263	43 630	141 153	133 006	105,19	16,05	-5,77
Acide phosphorique	12 149	26 406	25 325	51 306	94 046	-4,09	108,46	83,31
Ciment hydraulique	18 499	20 812	23 720	91 728	104 901	13,97	28,23	14,36
Phosphates	6 753	11 113	9 637	17 941	34 035	-13,28	42,70	89,71
Engrais minéraux	5 359	978	2 356	13 342	6 243	140,83	-56,03	-53,21
Cotons et tissus en coton	250	1 249	421	11 298	9 173	-66,32	68,00	-18,81
Or industriel	50 101	27 157	40 973	170 744	150 517	50,88	-18,22	-11,85
Autres produits	124 982	125 758	137 436	487 610	554 318	9,29	9,96	13,68
Total	302 768	292 073	344 926	1 206 085	1 366 247	18,10	13,92	13,28

Source : ANSD

Annexe 11 : Importations par produits regroupés (en millions FCFA)

	T4-2014	T3-2015	T4-2015	Cumul		Variation en %		
				4 Trim 2014	4 Trim 2015	T4-2015/ T3-2015	T4-2015/ T4-2014	4 Trim 15/ 4 Trim 14
Produits laitiers, fruits et légumes	27 907	23 549	31 458	97 262	100 760	33,58	12,73	3,60
Produits céréaliers	74 365	84 178	78 173	297 433	311 803	-7,13	5,12	4,83
Huiles et graisses	21 662	17 339	22 024	85 843	71 797	27,02	1,67	-16,36
Sucres et produits sucrés	6 361	13 522	7 133	28 768	30 974	-47,25	12,14	7,67
Boissons et tabacs	10 990	14 689	14 676	45 812	51 911	-0,08	33,54	13,31
Papiers et carton	14 611	14 900	16 325	60 509	61 096	9,56	11,73	0,97
Produits pétroliers	219 642	184 639	154 605	709 606	596 763	-16,27	-29,61	-15,90
Métaux et ouvrages en métaux	46 072	37 040	44 765	163 971	173 291	20,86	-2,84	5,68
Machines et appareils	102 735	125 975	117 295	355 883	440 750	-6,89	14,17	23,85
Matières de transport et pièces détachées	57 412	60 738	94 868	223 947	261 327	56,19	65,24	16,69
Matières plastiques artificielles	33 427	26 523	28 199	109 106	108 955	6,32	-15,64	-0,14
Produits chimiques	61 864	70 116	72 071	251 113	256 543	2,79	16,50	2,16
Autres produits	152 279	152 241	169 198	531 991	615 037	11,14	11,11	15,61
Total	829 325	825 449	850 790	2 961 244	3 081 008	3,07	2,59	4,04

Source : ANSD

Annexe 12 : Variation de l'indice des prix à l'exportation par groupe d'utilisation (base 100 en 2005)

	T4-14	T3-15	T4-15	Cumul		Variation (en %)		
				4 trim 14	4 trim 15	T4-15/ T3-15	T4-15/ T4-14	4 trim 15/ 4 trim 14
alimentation-boisson tabac	134,9	135,9	138,9	133,7	137,3	2,2	3,0	2,7
énergie et lubrifiant	183,2	217,9	158,8	196,9	193,8	-27,1	-13,4	-1,6
matières premières animales et végétales	122,1	125,1	128,3	132,6	127,5	2,5	5,1	-3,8
matières premières minérales	96,7	92,7	92,1	98,1	94,7	-0,6	-4,7	-3,5
autres demi-produits	148,8	155,8	167,8	133,1	160,7	7,7	12,8	20,7
produits finis destinés à la consommation	95,6	88,6	94,3	98,0	91,4	6,4	-1,3	-6,7
or industriel	400,6	430,6	417,9	378,5	431,6	-2,9	4,3	14,0
Indice global à l'exportation	146,4	156,4	148,4	145,0	153,3	-5,1	1,4	5,7

Source : ANSD

Annexe 13 : Variation de l'indice des prix à l'importation par groupe d'utilisation (base 100 en 2005)

	T4-14	T3-15	T4-15	Cumul		Variation (en %)		
				4 trim 14	4 trim 15	T4-15/ T3-15	T4-15/ T4-14	4 trim 15/ 4 trim 14
alimentation-boisson-tabac	127,0	127,3	121,9	131,8	125,5	-4,2	-4,0	-4,8
énergie et lubrifiant	184,0	136,0	118,0	191,2	138,4	-13,2	-35,9	-27,6
matières premières animales et végétales	152,3	152,6	161,3	167,0	150,4	5,7	5,9	-9,9
matière premières minérales	68,3	76,4	72,2	70,9	72,8	-5,6	5,7	2,7
autres demi-produits	116,0	108,5	107,8	116,8	112,5	-0,6	-7,0	-3,6
produits finis destinés à l'industrie	100,6	112,9	101,2	100,0	110,2	-10,4	0,7	10,2
produits finis destinés à la consommation	83,7	80,3	81,9	85,3	85,4	2,0	-2,1	0,1
Indice global à l'importation	130,9	117,6	110,6	134,8	119,0	-5,9	-15,5	-11,7

Source : ANSD

Annexe 14 : Evolution des termes de l'échange.

	T4-14	T3-15	T4-15
alimentation-boisson-tabac		1,06	1,07
énergie et lubrifiant		1,00	1,60
matières premières animales et végétales		0,80	0,82
matière premières minérales		1,42	1,21
autres demi-produits		1,28	1,44
produits finis destinés à la consommation		1,14	1,10
Termes de l'échange		1,12	1,33

Source : ANSD

Annexe 15: Répartition du panier selon les nomenclatures secondaires

Libellé	Pondération	T4- 14	T3- 15	T4-15	Variations en %	
					T4-15/ T3-15	T4-15/T4-14
Indice global	10000	104,7	104,2	106,0	1,8%	1,3%
ORIGINE						
Indice des produits locaux	7061	107,8	107,3	109,8	2,4%	1,9%
Indice des produits importés	2939	97,6	97,0	97,4	0,4%	-0,2%
DURABILITE						
Indice des biens non durables	4371	113,7	112,7	116,9	3,7%	2,8%
Indice des biens semi-durables	2108	97,1	95,9	96,0	0,2%	-1,1%
Indice des biens durables	288	97,0	96,0	95,7	-0,4%	-1,3%
SECTEURS						
Indice primaire	2999	117,8	117,4	123,7	5,4%	5,1%
Indice secondaire	3768	99,9	98,2	98,1	-0,1%	-1,8%
Indice tertiaire=services	3233	98,5	99,2	99,4	0,1%	0,8%
INFLATION SOUS JACENTE						
Indice "Produits frais"	1452	121,5	119,0	132,4	11,2%	8,9%
Indice " Energie"	746	113,1	106,5	106,4	-0,1%	-5,9%
Indice Hors Energie et Produits frais	7802	100,9	101,4	101,3	0,0%	0,4%

Source : ANSD

Annexe 16 : Indice des prix à la consommation au quatrième trimestre 2015 (base 100 en 2008)

Libellé	Pondération	T4-14	T3-15	T4-15	T4-15/ T3-15	T4-15/T4-14	contribution
Produits alimentaires et boissons non alcoolisées	3286	113,6	113,3	118,7	4,8%	4,5%	98,0
Céréales non transformées	577	82,9	85,9	86,1	0,3%	3,9%	0,7
Bœuf	237	129,3	143,0	136,0	-4,9%	5,2%	-8,0
Poissons frais	294	202,4	174,8	219,3	25,5%	8,4%	64,2
Lait	203	110,2	108,2	107,7	-0,5%	-2,2%	-0,6
Huiles	330	111,5	111,1	110,9	-0,2%	-0,5%	-0,4
Autres fruits frais	43	108,6	105,5	116,9	10,9%	7,6%	2,9
Légumes frais en fruits ou racine	161	104,9	105,9	116,0	9,5%	10,6%	7,4
Légumes frais en feuilles	37	143,6	133,4	190,5	42,9%	32,6%	9,8
Sel, épices, sauces et produits alimentaires n.d.a	181	118,7	125,9	134,4	6,7%	13,3%	8,2
Boissons alcoolisées, tabac et stupéfiants	41	111,2	111,5	111,5	0,0%	0,3%	0,0
Articles d'habillement et chaussures	973	96,1	96,2	96,5	0,3%	0,4%	1,5
Logement, eau, gaz, électricité et autres combustibles	1524	99,1	97,6	97,4	-0,2%	-1,7%	-1,4
Meubles, articles de ménage et entretien courant du foyer	587	101,6	101,7	101,8	0,1%	0,2%	0,2
Santé	379	109,0	108,9	109,4	0,4%	0,3%	1,0
Transports	833	105,8	103,8	103,8	0,0%	-1,9%	0,1
Communication	535	77,6	76,8	77,3	0,6%	-0,5%	1,3
Loisirs et culture	555	99,1	100,8	100,8	0,0%	1,7%	-0,1
Enseignement	270	111,5	111,5	112,1	0,5%	0,5%	0,9
Restaurants et Hôtels	617	112,4	112,2	112,2	0,0%	-0,2%	0,1
Biens et services divers	400	98,8	97,4	97,1	-0,3%	-1,7%	-0,7
Indice général	10000	104,7	104,2	106,0	1,8%	1,3%	100,0

Source : ANSD

Annexe 17 : principales productions industrielles en quantité

Produits	Année	T1	T2	T3	T4	Total
Phosphates (000) tonnes	2013	262	287	191	142,5	882,5
	2014	272,2	177	141,0	216,6	806,8
	2015	171	238	287	366	1062
Phosphates de chaux (000) tonnes	2013	9,2	7,8	0,0	0,6	17,6
	2014	0,7	3,3	4,06	0,5	8,6
	2015	0,01	0,08	0,87	0,33	1,29
Attapulgite (000) tonnes	2013	62,1	58,2	56,7	58,1	235,1
	2014	50,5	47,5	36,8	56,2	191
	2015	51	49,06	41,5	46,3	187,86
Sel marin iode (000) tonnes	2013	63,8	55	54,2	70,3	243,3
	2014	48	68,2	64,8	64,1	245
	2015	71,7	62,6	63,4	68	265,7
Huile brute (000) tonnes	2013	8,7	4,8	2,5	0,0	16
	2014	2	9,1	8	11,9	31
	2015	5,7	10,3	6,5	0,4	22,9
Huile raffinée (000) tonnes	2013	5,7	6,3	2,9	0,8	15,7
	2014	0,3	1,5	1,97	3,2	7
	2015	2,119	1,766	0,8	0	4,7
Farine de poisson (000) tonnes	2013	0,2	0,3	0,3	0,3	1
	2014	0,3	0,5	0,49	0,7	2
	2015	0,93	0,63	0,29	0,29	2,14
Farine de blé (000) tonnes	2013	92,7	94,7	85,8	76,8	350,1
	2014	79	64,9	67	62,5	273,4
	2015	68,2	59,4	38	60,2	225,8
Sucre en morceaux (000) tonnes	2013	5,2	2,7	0,5	1,6	10,0
	2014	4,2	2,8	0,0	1,8	8,7
	2015	3,24	2,48	0,0	0,26	5,98
Sucre cristallisé (000) tonnes	2013	39,7	16,1	0,0	28,7	84,6
	2014	50,1	27,0	0,0	30,9	108
	2015	60,9	37,0	0,0	18,2	116,1
Produits pétroliers (000) tonnes	2013	143,3	176,1	217,3	213,2	749,9
	2014	218,9	108,6	220,5	176,4	503,9
	2015	247	244,2	254,7	289,7	1035,6
Savon de ménage (000) tonnes	2013	3,7	1,7	4,3	1,6	11,3
	2014	3,2	1,4	3,4	3,9	11,9
	2015	5,6	3,8	2,1	0,9	12,4
Engrais (000) tonnes	2013	15,8	33,1	17,5	12,3	78,7
	2015	19,8	34	33,2	20,7	107,70

Produits	Année	T1	T2	T3	T4	Total
Ciment (000) tonnes	2013	1214,2	1262,7	1315	1438,2	5230
	2014	1319,6	1362,3	1142,6	1074,8	4899,3
	2015	1392,5	1395,7	913	1013,90	4715,1
Electricité (000) mwh	2013	664,5	755,6	807,6	791,3	3019
	2014	678,4	785,7	898,6	842,1	3204,8
	2015	718,2	871	954,6	898,1	3441,9
Eau potable (000 000) m ³	2013	39,1	40,4	37,6	38,3	155,4
	2014	39,7	41,33	41,3	42,3	164,7
	2015	42,6	43	43,5	43,3	172,4
Acide phosphorique (000) tonnes	2013	76,6	50,2	77,7	55,6	260,1
	2014	58,2	50,9	36,7	52	197,8
	2015	54,1	63,9	51,82	93,3	263,12
Coton fibre (000) tonnes	2013	10,5	0	0	2,8	13,3
	2014	9,3	0	0	0	9,3
	2015	9,03	0	0	0,2	9,23
Graines de coton (000) tonnes	2013	6,4	0	0	1,3	7,7
	2014	8,3	0	0	0	8,3
	2015	11,7	0	0	0,3	12
Bières (000) hls	2013	33,7	38,9	35,6	41,2	149,4
	2014	35	41,2	38,4	40,4	155
	2015	29,7	93,6	33,1	35,2	191,6
Boissons gazeuses (000) hls	2013	137	146,8	154	190,7	628,5
	2014	137,9	143,1	189,1	175,6	645,7
	2015	116,6	142,3	160,6	173,7	593,2
Cigarettes (000 000) paquets	2013	17,8	18,6	17,4	19	72,8
	2014	14,9	13,5	15,5	15,8	59,7
	2015	15,8 ©	14,9	10,7	15,5	56,9

© donnée rectifiée

Source : ANSD