

REPUBLIQUE DU SENEGAL

Un Peuple – Un But – Une Foi

MINISTERE DE L'ECONOMIE DES FINANCES ET DU PLAN



EVOLUTIONS ECONOMIQUES RECENTES

Quatrième trimestre 2014



Rocade Fann Bel Air Cerf Volant, BP 116 Dakar, Tél : 33 869 21 39 Fax : 33 824 36
15 Site web : www.ansd.sn ©ANSD/DSECN/DSC/BEC, mars 2015

AGENCE NATIONALE DE LA STATISTIQUE ET DE LA DEMOGRAPHIE



Aboubacar Sédikh BEYE	Directeur Général
Mamadou Falou MBENGUE	Directeur Général Adjoint
Astou SAGNA	Directeur des Statistiques Economiques et de la Comptabilité Nationale P.O.
Maxime Bruno NAGNONHOU	Chef de la Division des Statistiques Conjoncturelles
<i>COMITE DE REDACTION</i>	
Mamadou WONE	Synthèse
Fahd NDIAYE/Modou Ndour FAYE	Croissance économique trimestrielle
Mamadou WONE/Muhamed NDIAYE	Activité industrielle
Baba NDIAYE/El Hadj Malick CISSE	Prix à la consommation
Insa SADIO/Ousmane DIOP	Agrément au code des investissements et au statut d'entreprise franche d'exportation
Daouda BALLE/El Hadj Oumar SENGHOR	Echanges extérieurs
<i>DISTRIBUTION</i>	
El Hadji Malick GUEYE	Chef de la Division de la Documentation, de la Diffusion et des Relations avec les Usagers

Sommaire

AVANT - PROPOS	5
Introduction.....	6
I. Croissance économique trimestrielle.....	6
II. Activité industrielle.....	7
II.1. Evolution de la production industrielle	7
II.2. Analyse de l'opinion des chefs d'entreprise.....	9
III. Prix	9
III.1. Prix à la consommation.....	10
III.2. Prix à la production industrielle.....	11
IV. Agrément au code des investissements et au statut d'entreprise franche d'exportation	15
V. Echanges extérieurs	18
V.1 Exportations.....	18
V.2 Importations.....	19
V.3 Evolution des prix à l'exportation et à l'importation	20
V.4 Les termes de l'échange	21
ANNEXES	21

Liste des graphiques

Graphique n° 1 : Evolution de la croissance à prix constants du PIB	6
Graphique n° 2 : Evolution trimestrielle de l'indice de la production industrielle	7
Graphique n° 3 : Opinion des chefs d'entreprise de l'ensemble de l'industrie au 3 ^{ème} trimestre 2014	9
Graphique n° 4 : Evolution trimestrielle de l'indice des prix à la consommation	10
Graphique n° 5 : Evolution d'ensemble de l'indice des prix à la production industrielle	14
Graphique n° 6 : Evolution du volume des investissements productifs agréés (en milliards de FCFA)	16
Graphique n° 7 : Répartition géographique des investissements productifs agréés (en milliards de FCFA)	17
Graphique n° 8 : Répartition par origine des investissements productifs (en %)	17
Graphique n° 9 : Evolution trimestrielle des exportations (en millions de FCFA)	18
Graphique n° 10 : Evolution trimestrielle des importations (en millions de FCFA)	19
Graphique n° 11 : Evolution trimestrielle des indices à l'exportation et à l'importation	20
Graphique n° 12: Evolution trimestrielle des termes de l'échange.....	21

AVANT - PROPOS

L'Agence Nationale de la Statistique et de la Démographie (ANSD), dans sa mission de production et de diffusion des données statistiques pour les besoins du Gouvernement, des administrations publiques, du secteur privé, des partenaires au développement et du public, produit une masse importante d'informations conjoncturelles relatives notamment aux prix à la consommation, aux prix à la production industrielle, au niveau de la production industrielle, aux flux du commerce extérieur et au produit intérieur brut (PIB) trimestriel. La Note sur les Evolutions Economiques Récentes (NEER) fait une analyse synthétique de l'information conjoncturelle produite par l'ANSD. Elle fait le point sur la situation économique récente au Sénégal au cours du trimestre sous revue.

La NEER retrace dans sa première partie, l'évolution du PIB trimestriel. La deuxième partie a trait à l'activité industrielle, la troisième aux prix intérieurs. La quatrième partie est relative à l'agrément des entreprises au code des investissements et au statut d'entreprise franche d'exportation. Enfin, la cinquième est consacrée aux échanges extérieurs.

La Note sur les Evolutions Economiques Récentes (NEER) est publiée au plus tard 90 jours après la fin du trimestre sous revue.

Introduction

En 2014, le rythme de croissance de l'économie mondiale a ralenti par rapport à son niveau annoncé en début de l'année par le Fonds Monétaire International pour s'établir à 3,3%¹. Toutefois, dans la Zone Euro, l'activité économique est demeurée vigoureuse au quatrième trimestre de 2014, avec un taux de croissance de 0,6%² du PIB en glissement annuel.

Dans les pays émergents et ceux en développement, l'activité économique a connu un léger recul avec un taux de croissance de 4,4% en 2014 contre 4,7% en 2013.

Dans les pays de l'Union Economique et Monétaire Ouest Africaine (UEMOA), la dynamique de croissance enclenchée au cours des trimestres précédents s'est maintenue au quatrième trimestre 2014 avec un accroissement de 6,6%, en glissement annuel du PIB. Le déficit de la balance commerciale s'est réduit de 18,2 milliards pour s'établir à 617,4³ milliards de FCFA et le taux d'inflation est ressorti nul sur la période sous revue.

Au Sénégal, le PIB en termes réels est ressorti à +6,7% au quatrième trimestre de 2014 par rapport à la période correspondante de l'année précédente. Comparée au trimestre précédent, la production industrielle s'est relevée de 3,9%, les prix à la consommation se sont appréciés tandis que ceux à la production industrielle ont reculé. En outre, les prix des produits à l'exportation sont restés quasi-stables et ceux à l'importation ont fléchi de 2,8%. Au même moment, les termes de l'échange se sont améliorés au cours du dernier trimestre de 2014.

I. Croissance économique trimestrielle

Au quatrième trimestre 2014, le produit intérieur brut (PIB), en termes réels, a progressé de 6,7% comparé à la période correspondante de 2013. Au cours de la période sous revue, en glissement annuel⁴, il est noté une performance de l'activité dans les secteurs secondaire (+5,2%), tertiaire (+6,5%) et primaire (+3,7%). En cumul, l'année 2014 affiche une croissance économique, en termes réels, de 4,4% par rapport à 2013.

La bonne tenue dans le secteur primaire est imputable, notamment, à l'activité extractive qui a connu une hausse de 34,8%. Les sous-secteurs de l'agriculture et de l'élevage sont restés sur une dynamique affichant des taux de croissance respectifs de +3,1% et +3,6%. Toutefois, il convient de signaler que le secteur primaire est plombé au quatrième trimestre

¹ Perspectives de l'économie mondiale du FMI, octobre 2014, note de conjoncture de l'INSEE décembre 2014.

² Note de conjoncture de la DPEE du quatrième trimestre 2014.

³ Bulletin trimestriel de statistiques de la BCEAO, quatrième trimestre 2014.

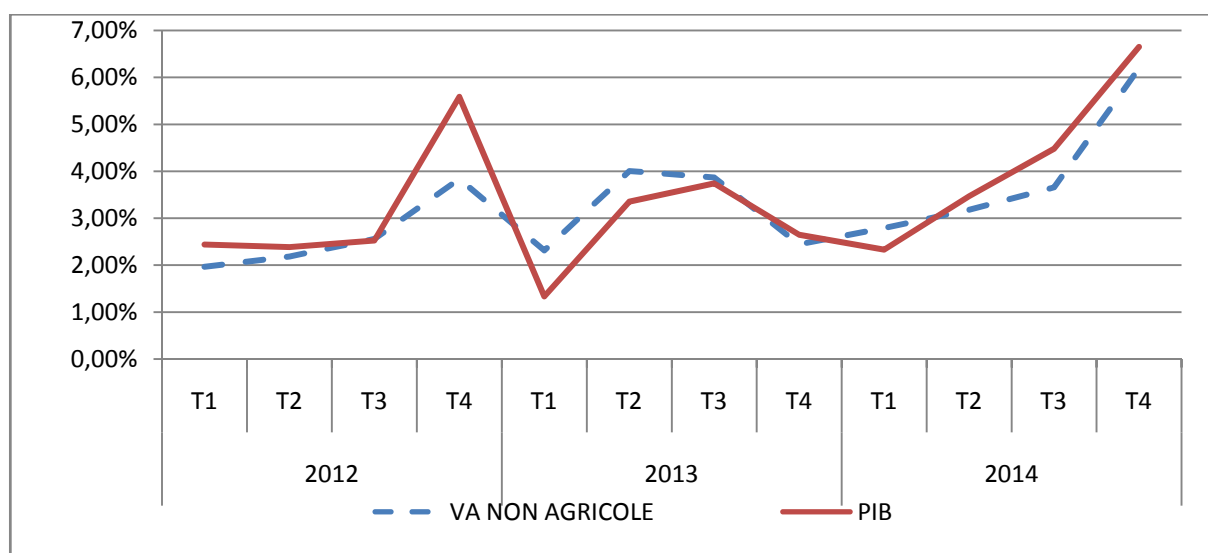
⁴ Les données commentées ne sont pas corrigées des variations saisonnières. Le commentaire porte sur les évolutions du trimestre de l'année en cours par rapport au même trimestre de l'année précédente.

de 2014 par le sous-secteur de la pêche dont l'activité s'est repliée de 10,7% en raison de la baisse de 19,7% des débarquements de la pêche artisanale.

La hausse de la valeur ajoutée du secteur secondaire est en liaison avec la bonne tenue des sous secteurs de l'énergie (+8,1%), des industries alimentaires (+5,7%), des Bâtiments et Travaux Publics (+6,8%) et des autres industries (+2,9%). Elle est cependant atténuée par la contraction de 1,3% de l'activité du sous secteur des industries chimiques.

La progression des activités du secteur tertiaire s'explique, entre autres, par la hausse des activités des sous-secteurs du transport (+9,1%) et des services financiers (+7,3%). En outre, il est noté une augmentation de 7,2% de la valeur ajoutée du commerce due à la bonne tenue des importations des biens en volume.

Graphique n° 1 : Evolution de la croissance à prix constants du PIB



Source : ANSD

II. Activité industrielle

L'activité industrielle a gagné en dynamisme au quatrième trimestre de 2014 avec une croissance de la production. Toutefois, les chefs d'entreprise anticipent entre autres, une stabilité de la production et des commandes locales ainsi qu'une diminution des commandes extérieures.

II.1. Evolution de la production industrielle⁵

Après une baisse observée au trimestre précédent, la production industrielle s'est relevée de 3,9% au quatrième trimestre de 2014. Les performances réalisées dans le secteur des industries alimentaires (+37,2%) et extractives (+18,1%) expliquent principalement la

⁵ Les données commentées ne sont pas corrigées des variations saisonnières.

tendance observée. En revanche, il est noté sur la période sous revue un recul de la production des industries mécaniques (-22,3%), chimiques (-19,0%), du papier et du carton (-16,0%), des matériaux de construction (-6,0%) et de l'énergie (-3,1%). Comparée au quatrième trimestre de l'année précédente, la production industrielle s'est inscrite en hausse de 2,2%.

L'accroissement de l'activité de confiserie et chocolaterie (+93,9%) ainsi que celui de fabrication de corps gras (+47,6%) résultant d'une disponibilité de la matière première, expliquent la bonne tenue du sous secteur des industries alimentaires. Comparée au quatrième trimestre de 2013, la production des industries alimentaires s'est améliorée de 5,7%.

La progression de la production des industries extractives découle de l'amélioration de l'activité d'extraction de phosphates (+48,7%) et de pierres, de sables et de natron (+10,1%). Par rapport à la période correspondante de 2013, la production des industries extractives s'est relevée de 29,3%.

La baisse de l'activité des industries mécaniques notée durant le trimestre précédent s'est poursuivie au quatrième trimestre sous l'effet essentiellement d'un fléchissement de la production sidérurgique (-32,4%) et des autres ouvrages en métaux (-9,4%). Comparée au dernier trimestre de 2013, la production des industries de la mécanique a fléchi de 12,8%.

Le fléchissement de l'activité des industries chimiques est imputable au recul de la production de produits pharmaceutiques (-63,2%) et au repli de celle du pétrole raffiné (-25,2%). Par rapport au quatrième trimestre de 2013, la production des industries chimiques est ressortie à -1,3%.

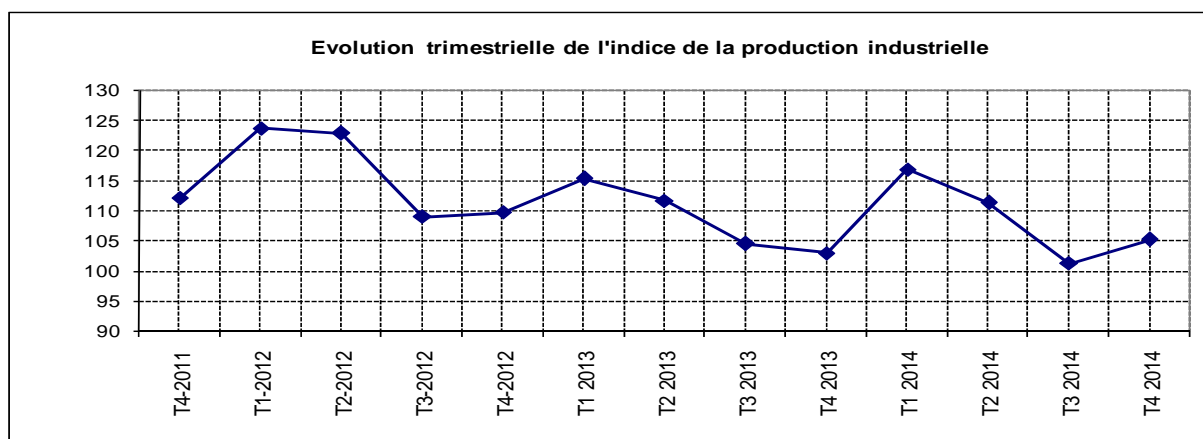
Au quatrième trimestre de 2014, les industries du papier et du carton ont vu leur production se réduire de 16,5% comparée à celle du troisième de l'année précédente. Ce résultat est expliqué par la baisse de la production des sacs en papier, liée au départ en congé annuel du personnel de la principale unité de la branche. En variation annuelle, la production des industries du papier et du carton s'est accrue de 4,5%.

Le recul de la production des industries des matériaux de construction observée depuis le troisième trimestre s'est reproduit au quatrième trimestre de 2014. Cette tendance baissière découle du repli de la production du ciment. En variation annuelle, la production des industries des matériaux de construction a diminué de 5,8%.

Après une hausse notée au trimestre précédent, la production des industries de l'énergie s'est repliée de 3,1% au quatrième trimestre de 2014, sous l'effet essentiellement de la

baisse de la production d'électricité (-6,3%) durant la période sous revue. En variation annuelle, la production des industries de l'énergie s'est redressée de 8,0%.

Graphique n° 2 : Evolution trimestrielle de l'indice de la production industrielle

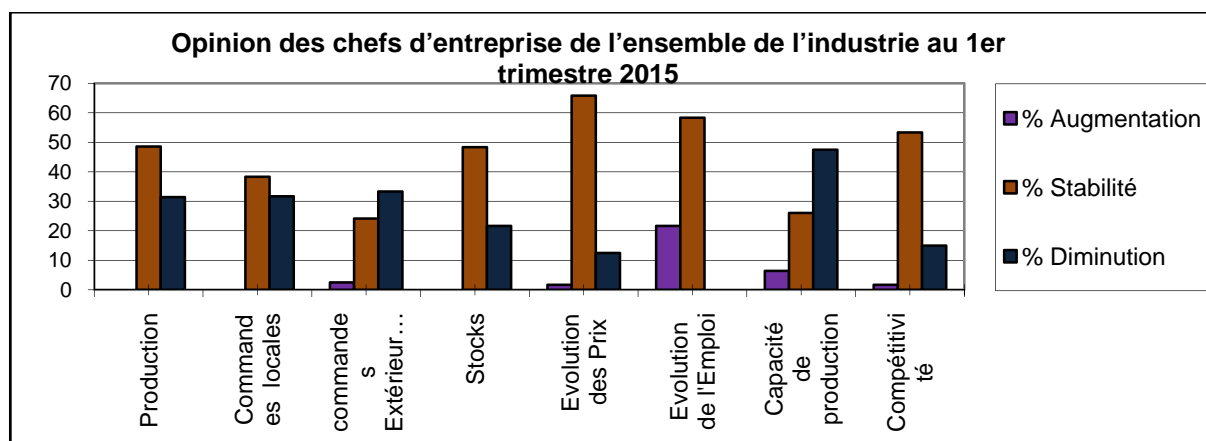


Source : ANSD

II.2. Analyse de l'opinion des chefs d'entreprise

L'enquête prospective sur la conjoncture dans l'industrie montre que les chefs d'entreprises s'attendent majoritairement pour le premier trimestre 2015 à une stabilité de la production, des commandes locales, des stocks, des prix ainsi que l'emploi. En revanche, ils prévoient une diminution des capacités de production et des commandes extérieures.

Graphique n° 3 : Opinion des chefs d'entreprise de l'ensemble de l'industrie au 1^{er} trimestre 2015



Source : ANSD

NB : Pour les quatre premières variables (production, commandes locales, commandes extérieures et stocks de produits finis), les expressions augmentation, stabilité et diminution qui sont dans la légende se traduisent respectivement par « plus que suffisant », « suffisant » et « insuffisant ».

Au premier trimestre de 2015, 48,6% des chefs d'entreprise s'attendent à une stabilité de la production, alors que 31,4% d'entre eux prévoient une diminution. Concernant les commandes locales, 38,3% des chefs d'entreprises pensent que les niveaux ne seront pas

modifiés tandis que 31,7% prévoient une diminution. Pour les commandes extérieures, 33,3% des chefs d'entreprises anticipent une baisse alors que 2,5% s'attendent à une hausse et 24,2% prévoient une stabilité. Le solde d'opinion pour la production, les commandes locales et les commandes extérieures est respectivement de -31,4% ; -31,7% et -30,8%.

Au titre des capacités de production, 47,5% des chefs d'entreprise pensent que les niveaux vont se replier au prochain trimestre, tandis qu'au même moment, 26,1% anticipent une stabilité. Le solde d'opinion est ressorti à -41,1%.

Pour les stocks de produits finis, ils sont 48,3% à anticiper une stabilité. Par contre, 21,7% des chefs d'entreprise prévoient une diminution des niveaux de stock au prochain trimestre. Le solde d'opinion est ressorti à -21,7%.

Plus de la moitié des chefs d'entreprise (+65,8%) anticipent au prochain trimestre une stabilité des prix. Au même moment, 12,5% d'entre eux s'attendent à une baisse et 1,7% à une hausse. Le solde d'opinion est ressorti à -10,8%.

S'agissant de la compétitivité, une stabilité est attendue par 53,3% des chefs d'entreprise contre 15,0% qui prévoient une diminution. Le solde d'opinion est maintenu à -13,3%.

Pour l'emploi, 58,3% des chefs d'entreprise planifient un niveau inchangé, 21,7% une augmentation. Le solde d'opinion est de 21,7%.

III. Prix

Au quatrième de 2014, les prix à la consommation ont progressé de 1,2% tandis que ceux à la production industrielle se sont dépréciés de 1,2%.

III.1. Prix à la consommation

Au quatrième trimestre 2014, le marché mondial des matières premières est essentiellement marqué par la poursuite de la baisse du cours du pétrole brut (-50% depuis septembre 2014), passant sous les 50 dollars le baril, soit son plus bas niveau depuis 2009. Cette situation résulte du concours de l'abondance de l'offre et de la faiblesse de la demande.

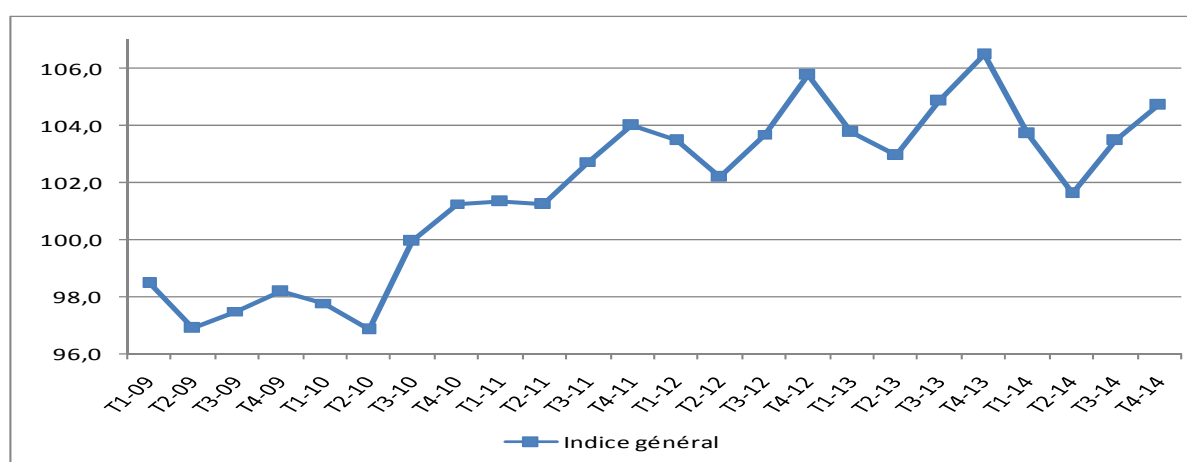
Au niveau national, malgré la baisse des prix des produits pétroliers (gaz, carburant etc.), l'indice des prix à la consommation du quatrième trimestre 2014 a progressé de 1,2%. Ce renchérissement est attribuable à celui des « produits alimentaires et boissons non alcoolisées » (+3,7%), des « biens et services divers » (+0,2%), ainsi que des services de « l'enseignement » (+0,5%) et de « santé » (+0,3%).

Cette évolution de l'indice global est expliquée parallèlement par l'augmentation sensible des prix des produits locaux (+2,0%) face à la baisse de ceux des produits importés (-0,8%).

En comparaison à son niveau du trimestre correspondant de 2013, l'indice s'est replié de 1,7%, en raison de la réduction des prix des services de « logement, eau, électricité, gaz et autres combustibles » (-5,6%), des « produits alimentaires et boissons non alcoolisées » (-3,0%) et des « boissons alcoolisées, tabac et stupéfiants » (-0,8%).

Le critère de convergence en matière d'inflation (taux < 3%) est respecté par le Sénégal avec un taux d'inflation annuel moyen⁶ de -1,1%.

Graphique n° 4 : Evolution trimestrielle de l'indice des prix à la consommation



Source : ANSD

Les « produits alimentaires et boissons non alcoolisées » se sont renchérissés de 3,7% au quatrième trimestre 2014, en rapport avec la hausse des prix des poissons frais (+30,6%), des poissons et des autres produits séchés ou fumés (+6,4%) et des autres fruits frais (+14,2%). En outre, la progression des prix des œufs (+4,6%) et des agrumes (+2,5%) a contribué à celle des prix des produits alimentaires.

En variation annuelle, les prix des « produits alimentaires et boissons non alcoolisées » se sont repliés de 3,0%, du fait de la diminution des prix des poissons frais (-11,2%), des légumes secs et oléagineux (-7,5%), des légumes frais en fruits ou en racine (-6,9%), des céréales non transformés (-6,9%), ainsi que du pain (-6,1%). La fonction a contribué à hauteur de +107,3% à l'évolution de l'indice global.

⁶ Calculé sur la base de la moyenne des indices des douze derniers mois

Les prix des services de « l'enseignement » se sont relevés de 0,5% en variation trimestrielle et annuelle, sous l'effet de l'impulsion des prix des services des enseignements préélémentaire et primaire (+0,9%), secondaire (+0,1%) et post-secondaire non supérieur (+1,4%). Ces évolutions sont induites par les révisions des frais d'inscription et de scolarité intervenues au cours de la rentrée scolaire 2014-2015. La fonction a contribué pour +1,3% à l'augmentation de l'indice global.

Les prix des services de « santé » se sont accrus de 0,3% par rapport au trimestre précédent. Cette évolution est due essentiellement à l'accroissement des prix des médicaments traditionnels (+4,4%). En variation annuelle, les prix se sont majorés de 0,9%, en raison de l'appréciation de ceux des services médicaux et dentaires (+2,2%), hospitaliers (+0,8%), des auxiliaires médicaux (+3,1%), ainsi que des médicaments traditionnels (+4,4%). La fonction a contribué à hauteur de +1,0% à l'évolution de l'indice global.

L'augmentation des prix des « biens et services divers » (+0,2%) est portée essentiellement par celle des prix des produits pour soins corporels (+0,3%). Comparés à leur niveau du trimestre correspondant de 2013, les prix des « biens et services divers » ont baissé de 0,2%, en liaison avec la régression des prix des produits pour soins corporels (-0,5%) et des articles de bijouterie et d'horlogerie (-0,3%). La fonction a contribué pour de 0,5% à la hausse de l'indice global.

Les prix des « boissons alcoolisées, tabac et stupéfiants » ont augmenté de 0,1% en variation trimestrielle. Cette évolution est imputable à celle des prix de la bière (+0,2%) et des tabacs et des stupéfiants (+0,1%). Par rapport au trimestre correspondant en 2013, les prix ont fléchi de 0,8%, sous l'effet de la contraction des prix du tabac et des stupéfiants (-1,0%) et de l'alcool de bouche (-0,4%). La contribution de la fonction à l'évolution globale de l'indice est quasi nulle.

Les prix des services des « loisirs et cultures » sont demeurés inchangés au quatrième trimestre 2014. En effet, la baisse des prix des appareils de réception, d'enregistrement et de reproduction (-0,3%) et des jeux et jouets, des passe-temps et des articles de sport (-0,9%) est compensée par la hausse des prix des forfaits touristiques (+0,6%). En variation annuelle, les prix se sont appréciés de 2,1%, du fait de la montée des prix des forfaits touristiques (+9,5%).

Les prix des services des « restaurants et hôtels » sont demeurés stables par rapport au trimestre précédent. En variation annuelle, les prix ont augmenté de 0,2%, sous la majoration

des prix des services des hôtels, des autres services d'hébergement (+1,1%) et des restaurants, des cafés et des établissements similaires (+0,3%).

Les prix des services de « communication » sont restés inchangés. La régression des prix des matériels de téléphonie et de télécopie (-0,9%) est contrecarrée par la hausse des coûts des communications téléphoniques (+0,1%). Comparés à la période correspondante de 2013, les prix ont progressé de 3,0%, du fait de l'appréciation des prix des services postaux (+19,6%) et des coûts des communications téléphoniques (+3,3%).

Les prix des « articles d'habillement et chaussures » se sont rabaissés de 0,1% par rapport au trimestre précédent, en liaison avec la diminution des prix des services de confection et de réparations de vêtements de femmes (-0,6%) et des chaussures de femmes (-0,4%). En variation annuelle, les prix se sont repliés de 0,3%, en rapport avec la minoration de ceux des vêtements de dessus de femmes (-1,4%) et des vêtements d'enfants (-1,1%). La fonction a contribué à hauteur -1,0% à l'évolution de l'indice global.

Le rabais des prix des gros appareils ménagers (-1,0%) et des mobiliers pour chambre à coucher et salle de bain (-0,9%) justifie celui des prix des « meubles, articles de ménages et entretien courant du foyer » (-0,3%). Comparés au trimestre correspondant de 2013, les prix sont restés inchangés. La fonction a contribué pour -1,3% à la variation de l'indice global.

Les prix des services de « logement, eau, électricité, gaz et autres combustibles » se sont réduits de 0,4%, du fait de la baisse des prix du gaz (-1,3%) et des produits pour l'entretien et la réparation courante (-1,1%). En variation annuelle, les prix ont reculé de 5,6%, en liaison avec le recul des prix des loyers effectifs des locataires et des sous-locataires (-15,9%), des produits pour l'entretien et la réparation courante (-4,1%), du gaz (-1,3%) et des services liés au logement (-1,1%) . La contribution de la fonction à l'évolution de l'indice globale est de -5,5%.

Les prix des services de « transport » ont baissé de 0,4% au quatrième trimestre 2014, sous l'effet du rabais des prix des services d'entretien et de réparations de véhicules particuliers (-2,8%), du carburant et des lubrifiants (-1,4%) et des services des transports aériens de passagers (-0,8%).

Comparés à leur niveau du trimestre correspondant de 2013, les prix ont progressé de 0,1%, en rapport avec la hausse des prix des services des transports aériens de passagers (+1,8%) et des services d'entretien et de réparations de véhicules particuliers (+2,9%). La fonction a contribué à hauteur de -2,7% à l'évolution de l'indice des prix à la consommation.

L'indice des prix des produits locaux a affiché une hausse de 2,0%, tandis que celui des produits importés s'est contracté de 0,8% au quatrième trimestre 2014.

L'inflation sous jacente⁷ a fléchi de 0,2% en rythme trimestriel et de 0,5% en variation annuelle.

III.2. Prix à la production industrielle

Les prix à la production industrielle ont connu une baisse de 1,2% au quatrième trimestre de 2014, après avoir subi une hausse de 0,9% au trimestre précédent. Cette évolution est attribuable à la dépréciation de ceux des industries chimiques (-4,8%), extractives (-1,5%), de la mécanique (-0,9%), des matériaux de construction (-0,7%), de l'énergie (-0,6%) ainsi que des industries alimentaires (-0,1%). Durant la période sous revue, les prix à la production des industries textiles et du cuir, du papier et du carton et des autres industries manufacturières se sont stabilisés. Comparés à ceux du quatrième trimestre de 2013, les prix à la production industrielle ont baissé de 0,1%.

La baisse des prix à la production des produits pétroliers raffinés (-11,8%) et ceux en matières plastiques (-4,5%) explique l'évolution des prix à la production des industries chimiques. Par ailleurs, il est noté un accroissement des prix à la production des produits chimiques de base (+0,6%), notamment l'acide phosphorique (+1,2%). Par rapport à ceux du quatrième trimestre de 2013, les prix à la production des industries chimiques se sont bonifiés de 0,8%.

La diminution des prix à la production des industries extractives est portée par la dépréciation de ceux de l'extraction de pierre, de sables et d'argiles (-2,9%) et de phosphate (-1,4%). En rythme trimestriel, les prix à la production de sel et de natron sont restés inchangés. Comparés à la période correspondante de 2013, les prix à la production des industries extractives se sont réduits de 0,1%.

Le recul des prix à la production des industries de la mécanique résulte principalement de celui des produits sidérurgiques (-2,7%). Par rapport à ceux du quatrième trimestre 2013, les prix à la production des industries de la mécanique ont enregistré une hausse de 2,3%.

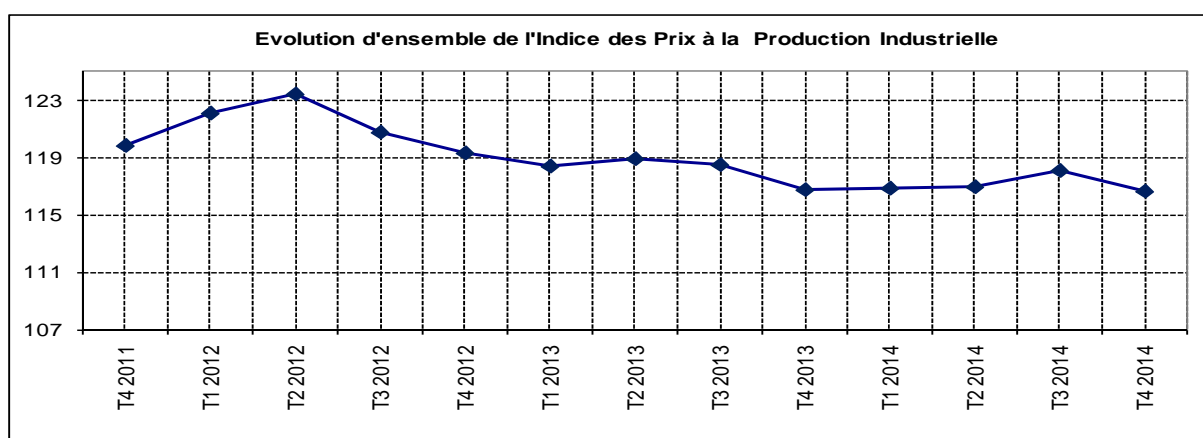
Les prix à la production des industries des matériaux de construction ont fléchi de 0,7% par rapport au trimestre précédent, essentiellement sous l'effet d'une baisse des prix du ciment. En variation annuelle, les prix à la production des industries des matériaux de construction ont diminué de 1,8%.

⁷ Hors produits frais et énergie

La contraction des prix à la production des industries de l'énergie découle principalement d'une dépréciation de ceux de production d'électricité (-0,8%) en liaison avec les cours mondiaux. Par rapport à la période correspondante de l'année 2013, ils ont été majorés de 3,2%.

Les prix à la production des industries alimentaires ont reculé de 0,1% en rythme trimestriel. Cette situation est la résultante de la diminution des prix des produits laitiers et de glace (-1,7%) et du recul de ceux du travail de grains et aliments pour animaux (-1,5%). En revanche, la hausse des prix des produits à base de céréales de 1,8% a amoindri cette tendance observée. Comparés au quatrième trimestre de l'année 2013, les prix à la production des industries alimentaires se sont repliés de 1,6%.

Graphique n° 5 : Evolution d'ensemble de l'indice des prix à la production industrielle



Source : ANSD

IV. Agrément au code des investissements et au statut d'entreprise franche d'exportation

La période sous revue a été marquée par un recul du volume des investissements productifs⁸ agréés qui est ressorti à 74,4 milliards de FCFA contre 158,2 milliards de FCFA au troisième trimestre. Cependant, le nombre de projets est passé de 71 à 74, soit un accroissement de 4,2%. Relativement au volume des investissements consacrés aux infrastructures, il s'est fortement bonifié en s'établissant à 511,8 milliards de FCFA contre 16,3 milliards de FCFA au troisième trimestre, du fait d'un important projet d'énergie électrique de 464,9 milliards de FCFA. Ainsi, le volume global des investissements agréés

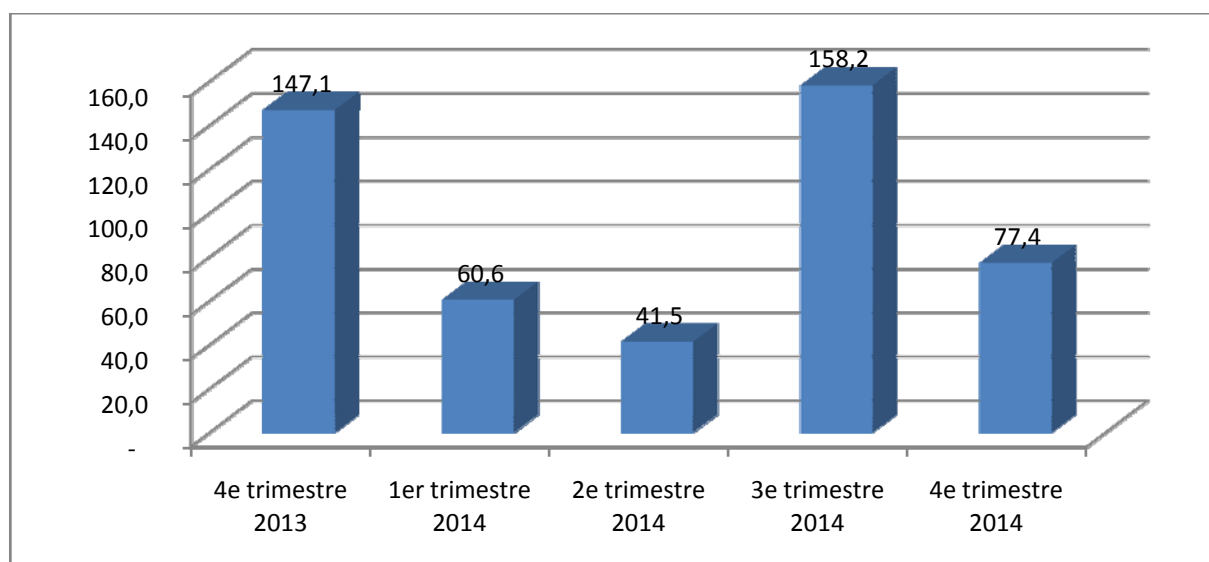
⁸ Dans la classification des investissements selon la finalité, on distingue les investissements productifs et les investissements non directement productifs. Les investissements productifs sont tous les projets dont la production est destinée à être commercialisée sur le marché. Les investissements non directement productifs sont des projets sociaux, d'infrastructures ou d'appui à la production (formation, assistance, encadrement technique, etc.).

est ressorti à 589,2 milliards de FCFA contre 174,4 milliards de FCFA au troisième trimestre, soit plus du triple.

Les investissements productifs agréés au code des investissements ont représenté 95,0% du total des investissements productifs sur la période sous revue contre 90,7% au troisième trimestre. Par nature, la tendance du troisième trimestre s'est confirmée avec 40,5% de création contre 59,5% d'extension. En termes d'emplois, le repli du volume des investissements productifs a entraîné une baisse de 0,2% des prévisions avec 4 244 travailleurs contre 4 251 au troisième trimestre.

Par rapport au quatrième trimestre 2013, la dynamique des investissements productifs agréés sur la période sous revue a été négative (-47,4%), à la suite d'une baisse combinée du volume (77,4 milliards de FCFA contre 147,1 milliards de FCFA) et du nombre de projets (74 contre 94). Relativement à l'année 2013, les investissements productifs agréés en 2014 ont fortement chuté en ressortant à 337,6 milliards de FCFA contre 659,6 milliards de FCFA. Toutefois, les investissements consacrés aux infrastructures se sont accrus de 11,4% en 2014 en ressortant à 758,5 milliards de FCFA contre 680,9 milliards de FCFA en 2013. Ainsi, le volume global des investissements agréés s'est abaissé de 18,2% (1 096,2 milliards de FCFA en 2014 contre 1 340,5 milliards de FCFA en 2013).

Graphique n° 6 : Evolution du volume des investissements productifs agréés (en milliards de FCFA)



Source : APIX, Guichet Unique

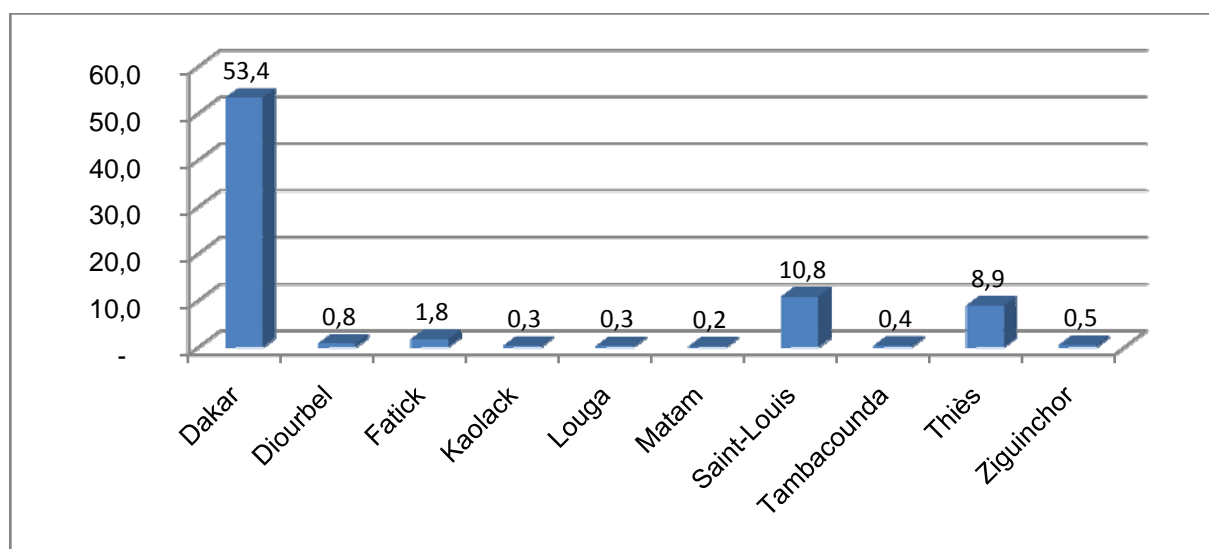
Par secteur, la répartition des investissements productifs agréés sur la période sous revue confirme la prédominance des activités du secondaire (40,1%) du fait essentiellement de deux projets dans l'industrie métallurgique (11,6 milliards de FCFA). Le secteur tertiaire reste

à la deuxième place avec 34,7% contre 25,2% pour le primaire, en relation avec sept projets de 23,7 milliards de FCFA dans l'hôtellerie.

Sur le plan géographique, la région de Dakar reste à la première place avec 69,0% des investissements productifs (53,4 milliards de FCFA pour 40 projets). Saint-Louis vient en deuxième position (14,0% : 10,8 milliards de FCFA pour 7 projets), suivi de Thiès (11,5% : 8,9 milliards de FCFA pour 14 projets) et Fatick (2,3% : 1,8 milliard de FCFA pour 2 projets). Les régions de Diourbel, Ziguinchor, Tambacounda, Kaolack, Louga et Matam viennent avec respectivement 1,1% (0,8 milliard de FCFA pour 2 projets) ; 0,6% (0,5 milliard de FCFA pour 3 projets) ; 0,5% (0,4 milliard de FCFA pour 2 projets) ; 0,4% (0,3 milliard de FCFA pour 1 projet), 0,4% (0,3 milliard de FCFA pour 2 projets) et 0,2% (0,2 milliard de FCFA pour 1 projet).

Concernant les quatre projets d'infrastructures (énergie, aéroportuaires, portuaires), ils n'ont été agréés que pour la région de Dakar pour un montant de 511,8 milliards de FCFA.

Graphique n° 7 : Répartition géographique des investissements productifs agréés (en milliards de FCFA)

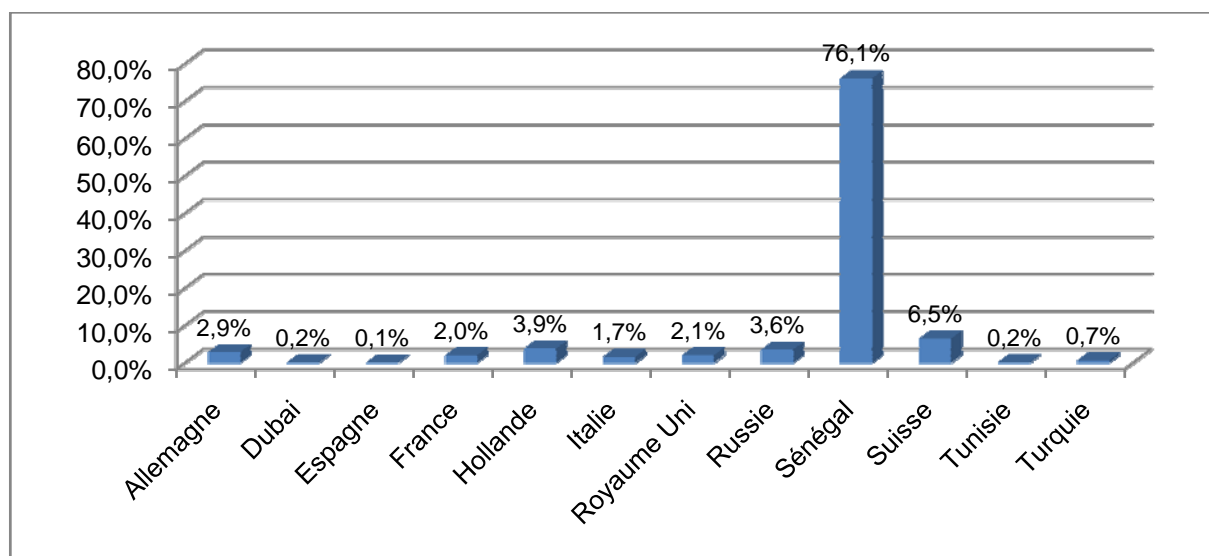


Source : APIX, Guichet Unique

Par origine, la tendance a été maintenue par rapport au troisième trimestre avec 76,1% d'investissements productifs nationaux contre 23,9% pour ceux étrangers. Les investissements productifs étrangers proviennent principalement de la Suisse avec un projet de production agricole et de prestation de services agricoles de 5,0 milliards de FCFA, de la Hollande avec l'extension d'une industrie de tabac à 3,0 milliards de FCFA, de la Russie avec un projet de traitement / transformation / conditionnement et exportation de produits

halieutiques de 2,8 milliards de FCFA et de l'Allemagne avec un projet de mini-acierie de 2,2 milliards de FCFA.

Graphique n° 8 : Répartition par origine des investissements productifs (en %)



Source : APIX, Guichet Unique

V. Echanges extérieurs

Au quatrième trimestre 2014, les exportations et les importations se sont relevées. Au même moment, les prix à l'exportation sont restés quasi-stables et ceux à l'importation se sont repliés.

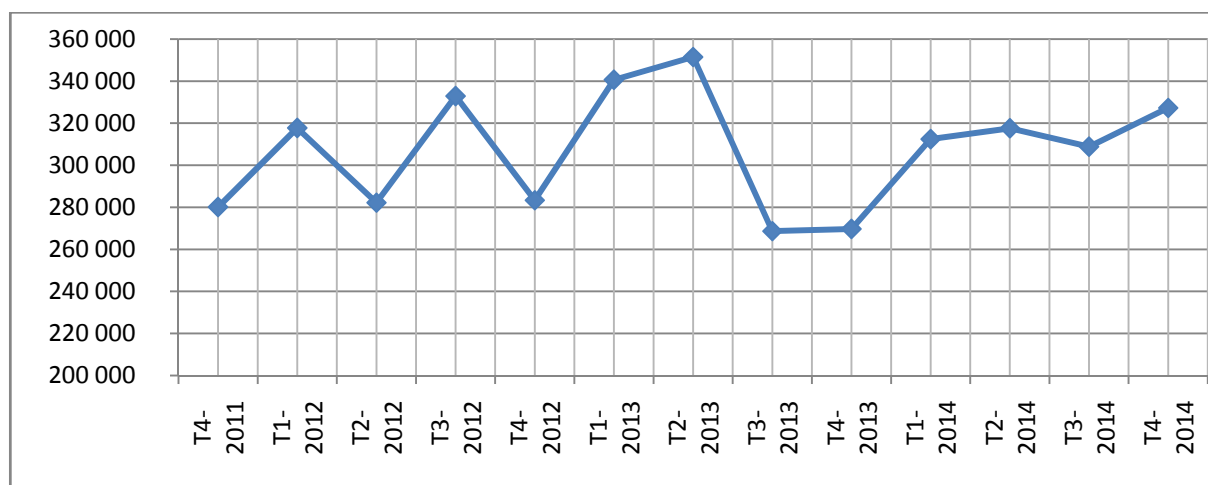
V.1 Exportations

Les exportations du Sénégal se sont établies à 333,0 milliards de FCFA au quatrième trimestre de 2014 contre 318,2 milliards de FCFA au trimestre précédent, soit une hausse de 4,7%. Cette évolution est essentiellement due à l'accroissement des ventes à l'extérieur d'or industriel (+28,2%), de produits pétroliers (+16,7%), d'engrais minéraux (5,4 milliards de FCFA contre 2,0 milliards de FCFA au mois précédent) et d'acide phosphorique (+25,5%). Toutefois, le repli des expéditions de produits halieutiques (-44,0%) et de ciment hydraulique (-12,7%) a atténué cette tendance à la hausse. Comparées au dernier trimestre de 2013, les exportations ont connu une hausse de 23,5%. Leur cumul à la fin du quatrième trimestre de 2014 est arrêté à 1292,8 milliards de FCFA contre 1230,5 milliards de FCFA pour la période correspondante en 2013, soit un relèvement de 5,1%.

Les principaux produits exportés, au cours de la période sous revue, sont les produits pétroliers (67,9 milliards de FCFA), l'or industriel (50,1 milliards de FCFA) les produits halieutiques (34,2 milliards de FCFA), et le ciment hydraulique (18,5 milliards de FCFA).

Les principaux pays clients du Sénégal, au cours du dernier trimestre de 2014, sont le Mali (17,0%), la Suisse (13,2%), les Emirats Arabes Unis (7,4%) et la France (4,0%).

Graphique n° 9 : Evolution trimestrielle des exportations (en millions de FCFA)



Source : ANSD

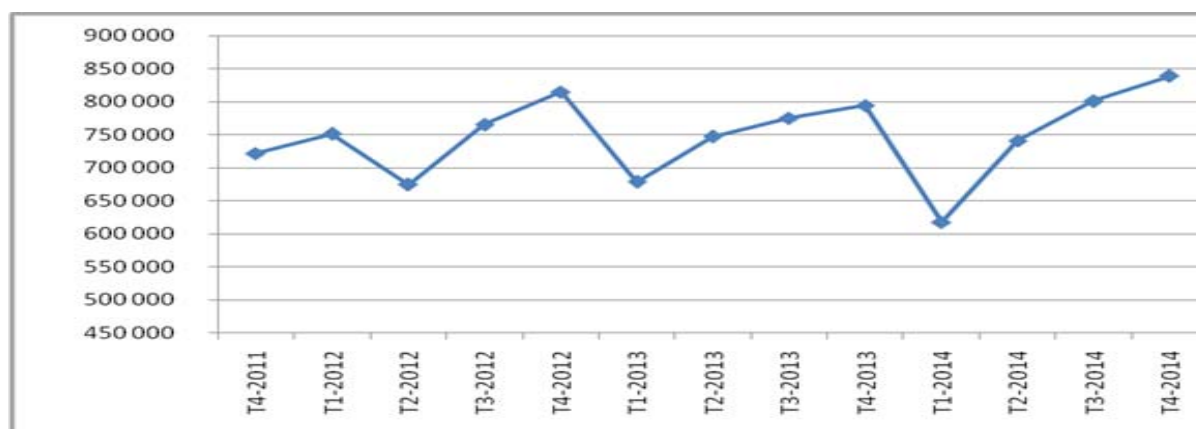
V.2 Importations

Au quatrième trimestre de 2014, les importations du Sénégal sont ressorties à 838,9 milliards de FCFA contre 800,8 milliards de FCFA au trimestre précédent, soit un accroissement de 4,8%. Cette évolution est imputable au relèvement des achats à l'extérieur de produits pétroliers (+ 13,8%), de machines et appareils (+16,3%) et de matières plastiques artificielles (+32,2%). Toutefois, le repli des importations de matériels de transport et pièces détachées (-11,8%) et de produits céréaliers (-8,7%) a atténué cette tendance haussière.

Comparées au dernier trimestre de 2013, les importations ont connu une hausse de 5,6%. Leur cumul à la fin du quatrième trimestre de 2014 est évalué à 2998,0 milliards de FCFA contre 2994,7 milliards de FCFA pour la période correspondante en 2013, soit une hausse de 0,1%.

Les principaux produits importés, au cours de la période sous revue, sont les produits pétroliers (219,6 milliards de FCFA), les machines et appareils (102,7 milliards de FCFA), les produits céréaliers (74,4 milliards de FCFA) et les produits chimiques (62,0 milliards de FCFA).

Les principaux pays fournisseurs du Sénégal sont la France (16,2%), le Nigéria (12,0%), la Chine (8,7%) et les Pays-Bas (6,4%).

Graphique n° 10 : Evolution trimestrielle des importations (en millions de FCFA)

Source : ANSD

Au dernier trimestre de 2014, le solde commercial s'est établi à -505,9 milliards de FCFA contre -482,6 milliards de FCFA au trimestre précédent. Cette détérioration du solde est essentiellement due au renforcement du déficit vis-à-vis du Nigéria (-99,0 milliards de FCFA contre -52,8 milliards de FCFA au trimestre précédent) et de la Turquie (-47,7 milliards de FCFA au trimestre sous revue contre -30,6 milliards de FCFA au trimestre précédent). Toutefois, l'excédent du solde vis-à-vis des Emirats Arabes Unis (11,7 milliards de FCFA contre -0,5 milliard de FCFA au trimestre précédent) a permis d'atténuer cette détérioration du solde commercial.

En cumul, le solde commercial s'est amélioré pour s'établir à -1705,2 milliards de FCFA au cours des quatre trimestres de 2014 contre -1764,2 milliards de FCFA pour 2013.

V.3 Evolution des prix à l'exportation et à l'importation

Au quatrième trimestre de l'année 2014, les prix des produits à l'exportation sont restés quasi-stables (0,01%) par rapport au trimestre précédent. Le renchérissement des produits des groupes « or non monétaire » (3,4%), « autres demi-produits » (10,9%) et « matières premières et minérales » (1,0%) est contrebalancé par le repli des prix des produits des groupes « énergie et lubrifiant » (-8,7%), « produits finis destinés à la consommation » (-1,9%) et « alimentation-boisson-tabac » (-0,2%).

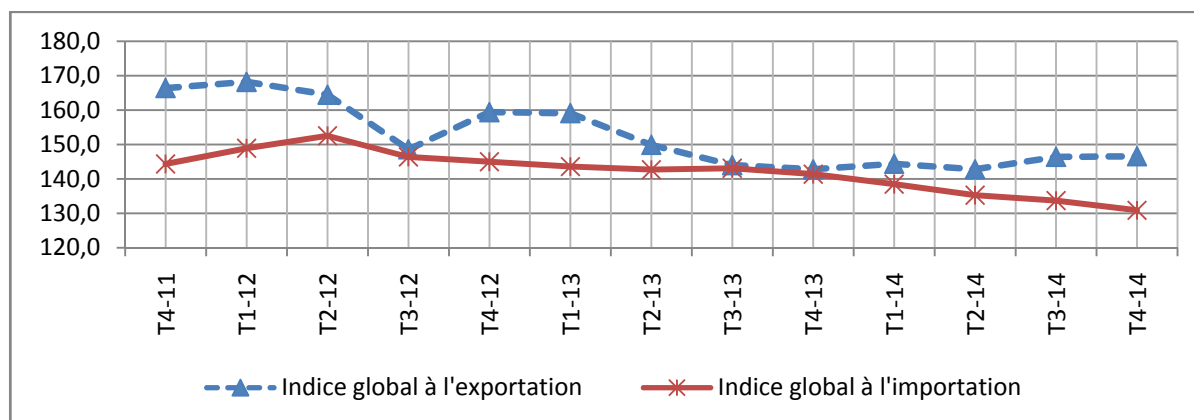
Par rapport au quatrième trimestre de 2013, les prix des produits à l'exportation ont progressé de 2,6%. Sur les quatre trimestres de l'année 2014, ils ont fléchi de 2,7%, relativement à ceux de la période correspondante en 2013.

Les prix des produits à l'importation ont connu au quatrième trimestre 2014 une diminution de 2,8% comparés au trimestre précédent. Cette évolution est essentiellement en liaison avec le fléchissement des prix des produits des groupes « énergie et lubrifiant » (-5,3%),

« alimentation-boisson-tabac » (-11,6%) et « matières premières minérales » (-11,7%). En revanche, la hausse des prix des produits du groupe « produits finis destinés à l'industrie » (7,7%) a amoindri cette tendance baissière.

Comparés au quatrième trimestre de 2014, les prix des produits à l'importation se sont repliés de 7,4%. Sur les quatre trimestres de 2014, ils ont reculé de 5,2%, relativement à ceux de la période correspondante en 2013.

Graphique n° 11 : Evolution trimestrielle des indices à l'exportation et à l'importation

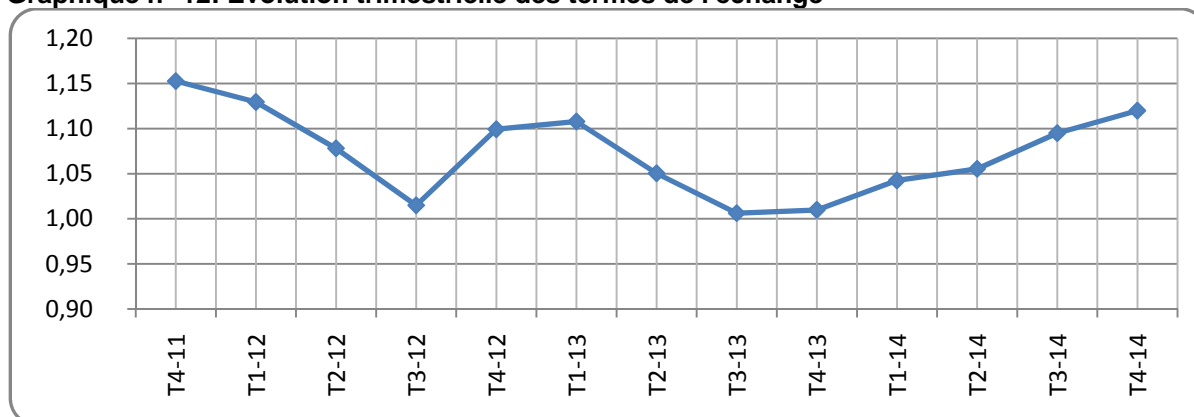


Source : ANSD

V.4 Les termes de l'échange

Les termes de l'échange sont ressortis à 1,12 au quatrième trimestre de 2014 contre 1,09 au trimestre précédent. Cette amélioration des termes de l'échange résulte de la bonne tenue de ceux des produits des groupes « alimentation-boisson-tabac » (1,06), « autres demi-produits » (1,28), « produits finis destinés à la consommation » (1,14), et « matières premières minérales » (1,42). Toutefois, la détérioration des termes de l'échange des produits du groupe « matières premières animales et végétales » (0,8) a atténué cette évolution.

Graphique n° 12: Evolution trimestrielle des termes de l'échange



Source : ANSD

ANNEXES

Annexe 1 : Valeur ajoutée en volume par branches d'activités (séries brutes) et taux de croissance

BRANCHE D'ACTIVITE	Valeurs ajoutées par branches d'activités aux prix constants de 1999 (en milliards FCFA)								Variations (%)		
	2013				2014				2014/ 2014	2014/ 2013	cum ul
	T1	T2	T3	T4	T1	T2	T3	T4	T4/ T3	T4/ T4	12 moi s
Valeur ajoutée non agricole	1061,1	1078,8	1051,4	1113,2	1090,7	1113,2	1089,9	1182,2	8,5	6,2	4,0
secteur primaire	151,7	132,3	125,0	302,6	154,8	132,1	126,8	313,8	147,5	3,7	2,2
secteur secondaire	257,2	261,4	233,9	237,4	269,8	268,4	239,8	249,8	4,2	5,2	3,8
secteur tertiaire	717,3	726,2	737,8	798,6	733,3	755,1	770,1	850,9	10,5	6,5	4,3
Taxes nettes sur les produits	133,5	136,9	153,6	163,4	131,1	144,9	169,8	188,4	10,9	15,3	7,9
Produit intérieur brut	1259,7	1256,8	1250,4	1502,0	1289,0	1300,4	1306,4	1602,9	22,7	6,7	4,4
Agriculture	65,1	41,1	45,3	225,4	67,3	42,4	46,7	232,3	397,3	3,1	3,2
Élevage	53,8	54,5	55,0	55,5	56,0	54,9	56,0	57,5	2,7	3,6	2,6
Pêche	17,7	22,0	13,0	11,6	18,3	21,6	11,7	10,4	-10,9	-10,7	-3,8
Extractives	15,0	14,7	11,6	10,0	13,2	13,1	12,3	13,5	9,6	34,8	1,5
Bâtiments et Travaux Publics	83,1	91,1	72,6	72,1	94,4	98,7	79,9	77,0	-3,7	6,8	9,8
Industries chimiques	17,6	17,8	23,0	16,3	18,9	16,0	19,9	16,1	-19,0	-1,3	-5,0
Énergie	29,8	32,5	32,9	32,7	30,4	33,6	36,5	35,4	-3,1	8,1	6,2
Industries alimentaires	73,3	66,0	50,9	61,3	70,7	64,2	47,2	64,8	37,2	5,7	-1,8
Autres industries	53,5	54,0	54,5	55,0	55,4	55,8	56,2	56,6	0,7	2,9	3,2
Commerce	193,5	187,5	195,8	240,3	190,8	189,5	203,3	257,5	26,6	7,2	2,9
Transport	48,7	48,9	45,3	45,8	48,2	49,3	45,4	50,0	10,2	9,1	2,2
Poste et Télécoms	141,7	153,2	160,5	159,3	144,3	158,9	174,3	172,9	-0,8	8,5	5,8
Services financiers	54,7	57,6	59,6	60,1	60,3	64,8	64,0	64,5	0,8	7,3	9,3
Services aux entreprises	62,2	62,2	58,2	71,6	66,5	66,0	60,3	76,4	26,7	6,8	5,9
Services immobiliers	67,4	67,8	68,3	69,0	69,4	69,4	70,6	71,1	0,7	3,0	3,0
Administration Éducation santé	144,3	145,4	147,8	149,6	149,7	156,0	152,2	156,8	3,0	4,8	4,7
Autres activités de services	41,4	42,0	41,9	42,8	44,1	43,9	42,2	44,2	4,8	3,3	3,7
Branche fictive	-36,7	-38,4	-39,5	-39,8	-39,9	-42,7	-42,2	-42,5	-1,3	6,7	8,3

Source : ANSD

Rocade Fann Bel Air Cerf Volant, BP 116 Dakar Tél : 33 869 21 39, Fax : 33 824 36 15

© ANSD / DSECN / DSC / BEC, mars 2015

Annexe 2 : Evolution trimestrielle de l'IHPI base 100 en 2006

	Pond.	T4 2013	T1 2014	T2 2014	T3 2014	T4 2014	T4 2014/ T3 2014	T4 2014/ T4 2013
INDUSTRIES EXTRACTIVES	43	100,2	132,0	131,5	109,7	129,6	18,1	29,3
INDUSTRIES ALIMENTAIRES	408	84,0	97,0	88,1	64,8	88,8	37,2	5,7
INDUSTRIES TEXTILES ET DU CUIR	16	37,8	132,8	0,0	0,0	0,0	-	-100,0
INDUSTRIES DU PAPIER ET DU CART°	17	107,3	109,6	107,9	134,3	112,2	-16,5	4,5
INDUSTRIES CHIMIQUES	171	94,8	109,8	93,1	115,6	93,6	-19,0	-1,3
INDUSTRIES DES MATERIAUX DE CONST°	162	151,3	175,0	180,7	151,6	142,5	-6,0	-5,8
INDUSTRIES MECANIQUES	28	73,2	93,1	111,8	82,1	63,8	-22,3	-12,8
AUTRES INDUSTRIES MANUF°	13	93,3	92,4	90,9	92,1	91,7	-0,4	-1,8
ENERGIE	141	127,2	118,7	130,6	141,8	137,4	-3,1	8,0
INDICE D'ENSEMBME	1000	103,0	116,9	111,4	101,3	105,2	3,9	2,2

Source : ANSD

Annexe 3 : Evolution trimestrielle de l'IPPI base 100 en 2006

	Pond.	T4 2013	T1 2014	T2 2014	T3 2014	T4 2014	T4 2014/ T3 2014	T4 2014/ T4 2013
INDUSTRIES EXTRACTIVES	43	120,2	122,2	122,3	121,8	120,0	-1,5	-0,1
INDUSTRIES ALIMENTAIRES	408	111,4	111,1	110,0	109,8	109,6	-0,1	-1,6
INDUSTRIES TEXTILES ET DU CUIR	16	104,5	103,4	102,8	102,8	102,8	0,0	-1,7
INDUSTRIES DU PAPIER ET DU CARTON	17	100,9	101,1	101,0	101,0	101,0	0,0	0,2
INDUSTRIES CHIMIQUES	171	121,1	124,3	125,8	128,2	122,1	-4,8	0,8
INDUSTRIES DES MATERIAUX DE CONSTRUCTION	162	96,2	95,5	95,5	95,1	94,5	-0,7	-1,8
INDUSTRIES MECANIQUES	28	95,7	95,9	96,7	98,9	97,9	-0,9	2,3
AUTRES INDUSTRIES MANUFACTURIERES	13	102,2	102,2	102,2	102,2	102,2	0,0	0,0
ENERGIE	141	158,4	156,3	158,7	164,4	163,5	-0,6	3,2
ENSEMBLE INDUSTRIE	1000	116,7	116,8	117,0	118,1	116,6	-1,2	-0,1

Source : ANSD

Annexe 4 : Evolution trimestrielle de l'indice harmonisé de la production industrielle base 100 en 2006

	Pond.	T4 2013	T1 2014	T2 2014	T3 2014	T4 2014	T4 2014/ T3 2014	T4 2014/ T4 2013
INDUSTRIES EXTRACTIVES	43	100,2	132,0	131,5	109,7	129,6	18,1	29,3
Extraction de phosphate	16	95,8	182,8	128,3	97,8	145,4	48,7	51,9
Extraction de pierre, de sable et d'argiles	12	108,7	108,5	128,5	99,2	109,2	10,1	0,4
Extraction ou production de sel et de natron	15	141,6	96,6	137,3	130,9	129,2	-1,3	-8,8
INDUSTRIES ALIMENTAIRES	408	84,0	97,0	88,1	64,8	88,8	37,2	5,7
Transformation et conservation de poissons, crustacées et mollusques	41	28,5	37,6	55,1	61,3	40,9	-33,3	43,2
Fabrication de corps gras	48	2,1	0,7	23,7	23,5	34,6	47,6	1550,4
Travail de grains, fabrication d'aliments pour animaux	71	113,8	119,2	103,0	105,5	99,7	-5,6	-12,4
Fabrication de produits alimentaires à base de céréales n.c.a	3	109,9	117,1	90,8	106,7	103,4	-3,1	-5,9
Confiserie, chocolaterie	12	156,0	179,2	147,1	85,4	165,7	93,9	6,2
Fabrication de sucre	111	71,5	131,9	73,8	0,0	77,0	-	7,7
Transformation et conservation de fruits et légumes	15	57,2	67,5	92,8	22,3	78,5	252,7	37,2
Fabrication de condiments et assaisonnements	35	140,2	124,5	165,3	155,2	145,4	-6,3	3,7
Fabrication de produits laitiers et de glaces	18	186,2	143,6	191,0	163,4	195,5	19,6	5,0
Fabrication de boissons	36	124,7	96,7	99,3	118,4	116,8	-1,4	-6,3
Fabrication de produits à base de tabac	18	68,2	53,4	46,8	55,9	56,9	1,8	-16,6
INDUSTRIES TEXTILES ET DU CUIR	16	37,8	132,8	0,0	0,0	0,0	-	-100,0
Egrenage de coton	13	46,2	162,2	0,0	0,0	0,0	-	-100,0
Travail de cuir, fabrication d'articles de voyage	2	0,0	0,0	0,0	0,0	0,0	-	-
INDUSTRIES DU PAPIER ET DU CARTON	17	107,3	109,6	107,9	134,3	112,2	-16,5	4,5
INDUSTRIES CHIMIQUES	171	94,8	109,8	93,1	115,6	93,6	-19,0	-1,3
Raffinage pétrolier	47	140,0	138,9	75,2	155,2	116,2	-25,1	-17,0
Fabrication de produits chimiques de base	49	126,3	133,5	124,6	136,5	126,1	-7,6	-0,1
Fabrication de produits pharmaceutiques	19	19,9	122,1	172,0	126,9	46,7	-63,2	135,2
Fabrication de savons, détergents et produits d'entretien	24	14,6	23,1	8,7	24,9	29,0	16,7	98,2
Fabrication de peinture et vernis	10	37,6	44,1	49,5	40,1	45,4	13,1	20,7
Fabrication d'autres produits chimiques de base	2	51,2	53,5	48,6	41,1	50,7	23,2	-1,0
Fabrication de produits en matières plastiques	13	119,6	115,0	119,3	113,4	119,4	5,3	-0,2
INDUSTRIES DES MATERIAUX DE CONSTRUCTION	162	151,3	175,0	180,7	151,6	142,5	-6,0	-5,8
INDUSTRIES MECANIQUES	28	73,2	93,1	111,8	82,1	63,8	-22,3	-12,8
Produits de la sidérurgie	9	102,9	126,2	136,3	112,2	75,9	-32,4	-26,3
Fabrication d'autres ouvrages en métaux	8	59,8	103,9	137,3	71,8	65,0	-9,4	8,7
Fabrication de machines et matériels électriques	8	54,3	52,0	61,9	60,0	56,5	-5,8	4,0
Fabrication d'équipement et appareils de radio, tv et communication	2	33,3	60,7	95,6	49,9	28,7	-42,6	-14,0
AUTRES INDUSTRIES MANUFACTURIERES	13	93,3	92,4	90,9	92,1	91,7	-0,4	-1,8
ENERGIE	141	127,2	118,7	130,6	141,8	137,4	-3,1	8,0
Production et distribution d'électricité	82	133,6	115,7	132,7	151,7	142,2	-6,3	6,4
Captage, traitement et distribution d'eau	59	118,3	122,8	127,7	128,1	130,8	2,1	10,5
INDICE D'ENSEMBLE	1000	103,0	116,9	111,4	101,3	105,2	3,9	2,2

Source : ANSD

Annexe 5 : Evolution trimestrielle de l'indice des prix à la production industrielle base 100 en 2006

	Pond.	T4 2013	T1 2014	T2 2014	T3 2014	T4 2014	T4 2014/ T3 2014	T4 2014/ T4 2013
INDUSTRIES EXTRACTIVES	43	120,2	122,2	122,3	121,8	120,0	-1,5	-0,1
Extraction de phosphate	16	108,7	108,7	108,7	108,7	107,2	-1,4	-1,4
Extraction de pierre, de sable et d'argiles	12	151,5	151,6	152,0	150,2	145,8	-2,9	-3,8
Extraction ou production de sel et de natron	15	107,5	113,2	113,2	113,2	113,2	0,0	5,3
INDUSTRIES ALIMENTAIRES	408	111,4	111,1	110,0	109,8	109,6	-0,1	-1,6
Transformation conservation de poissons, crustacés et mollusques	41	125,0	122,0	127,3	128,3	129,8	1,1	3,8
Fabrication de corps gras alimentaires	48	115,1	114,5	114,5	114,5	114,5	0,0	-0,6
Travail de grains, fabrication d'aliments pour animaux	71	115,4	115,4	105,5	104,0	102,5	-1,5	-11,2
Fabrication de produits alimentaires à base de céréales n.c.a	3	114,3	112,4	112,6	107,0	109,0	1,8	-4,7
Confiserie, chocolaterie	12	107,2	107,2	107,2	107,2	107,2	0,0	0,0
Fabrication de sucre	111	100,0	100,0	100,0	100,0	100,0	0,0	0,0
Transformation et conservation de fruits et légumes	15	98,6	98,6	98,6	98,7	98,7	0,0	0,0
Fabrication de condiments et assaisonnements	35	96,4	96,4	96,4	96,4	96,4	0,0	0,0
Fabrication de produits laitiers et de glace	18	120,9	122,4	125,0	125,4	123,3	-1,7	2,0
Fabrication de boissons	36	134,3	134,3	134,3	134,3	135,2	0,7	0,7
Fabrication de produits à base de tabac	18	114,1	114,1	114,1	114,1	114,1	0,0	0,0
INDUSTRIES TEXTILES ET DU CUIR	16	104,5	103,4	102,8	102,8	102,8	0,0	-1,7
Egrenage de coton	13	105,1	103,8	103,2	103,2	103,2	0,0	-1,9
INDUSTRIES DU PAPIER ET DU CARTON	17	100,9	101,1	101,0	101,0	101,0	0,0	0,2
INDUSTRIES CHIMIQUES	171	121,1	124,3	125,8	128,2	122,1	-4,8	0,8
Raffinage pétrolier	47	181,4	180,2	181,9	182,3	160,9	-11,8	-11,3
Fabrication de produits chimiques de base	0	101,0	112,3	116,2	123,7	124,5	0,6	23,3
Fabrication de produits pharmaceutiques	19	93,1	93,0	91,8	91,7	91,3	-0,5	-1,9
Fabrication de savons, détergents et produits d'entretien	24	98,3	98,3	98,3	98,3	98,3	0,0	0,0
Fabrication de peinture et vernis	10	102,0	102,0	102,0	102,0	102,0	0,0	0,0
Fabrication d'autres produits chimiques de base	2	71,5	80,3	79,6	79,9	79,2	-0,9	10,8
Fabrication de produits en matières plastiques	13	93,0	94,2	94,5	95,5	91,2	-4,5	-1,9
INDUSTRIES DES MATERIAUX DE CONSTRUCTION	162	96,2	95,5	95,5	95,1	94,5	-0,7	-1,8
INDUSTRIES MECANIQUES	28	95,7	95,9	96,7	98,9	97,9	-0,9	2,3
Produits de la sidérurgie	9	101,9	101,8	101,9	101,9	99,2	-2,7	-2,7
Fabrication d'autres ouvrages en métaux	8	98,2	98,9	101,1	108,3	108,1	-0,2	10,0
Fabrication de machines et matériels électriques	8	98,2	98,2	98,6	99,4	99,4	0,0	1,2
Fabrication d'équipement et appareils de radio, tv et communication	2	45,1	45,1	45,1	45,1	45,1	0,0	0,0
AUTRES INDUSTRIES MANUFACTURIERES	13	102,2	102,2	102,2	102,2	102,2	0,0	0,0
ENERGIE	141	158,4	156,3	158,7	164,4	163,5	-0,6	3,2
Production et distribution d'électricité	82	186,3	182,6	186,9	196,6	195,0	-0,8	4,7
Captage, traitement et distribution d'eau	59	119,6	119,6	119,6	119,6	119,6	0,0	0,0
ENSEMBLE INDUSTRIE	1000	116,7	116,8	117,0	118,1	116,6	-1,2	-0,1

Source : ANSD

Annexe 6 : Répartition par secteur des investissements agréés

	Nbre de projets		Investissement (en millions de FCFA)		Emplois à créer		Emploi saisonniers	
	3e trimestre 2014	4e trimestre 2014	3e trimestre 2014	4e trimestre 2014	3e trimestre 2014	4e trimestre 2014	3e trimestre 2014	4e trimestre 2014
SECTEUR PRODUCTIF	71	74	158 174	77 364	2 910	2 386	1 341	1 858
PRIMAIRE	12	17	6 722	19 522	150	960	467	1 378
SECONDAIRE	43	42	111 595	30 994	2 007	867	667	433
TERTIAIRE	16	15	39 856	26 848	753	559	207	47
PROJETS D'INFRASTRUCTURES	3	4	16 275	511 846	114	107	40	110
SECONDAIRE	-	2	-	505 738	-	33	-	10
TERTIAIRE	3	2	16 275	6 108	114	74	40	100
TOTAL	74	78	174 449	589 211	3 024	2 493	1 381	1 968

Source : APIX, Guichet Unique

Annexe 7 : Répartition par statut des investissements agréés

	Nbre de projets		Investissement (en millions de FCFA)		Emplois à créer		Emploi saisonnier	
	3e trimestre 2014	4e trimestre 2014	3e trimestre 2014	4e trimestre 2014	3e trimestre 2014	4e trimestre 2014	3e trimestre 2014	4e trimestre 2014
Code des investissements	73	72	174 262	585 318	3 016	2 211	1 366	1 823
Entreprise franche d'exportation	1	6	188	3 893	8	282	15	145
TOTAL	74	78	174 449	589 211	3 024	2 493	1 381	1 968

Source : APIX, Guichet Unique

Annexe 8 : Répartition par nature des investissements agréés

	Nbre de projets		Investissement (en millions de FCFA)		Emplois à créer		Emplois saisonniers	
	3e trimestre 2014	4 ^e trimestre 2014	3e trimestre 2014	4e trimestre 2014	3e trimestre 2014	4e trimestre 2014	3e trimestre 2014	4 ^e trimestre 2014
SECTEUR PRODUCTIF	71	74	158 174	77 364	2 910	2 386	1 341	1 858
CREATION	33	43	14 127	31 324	570	1 671	277	1 235
EXTENSION	38	31	144 047	46 040	2 340	715	1 064	623
PROJETS D'INFRASTRUCTURES	3	4	16 275	511 846	114	107	40	110
CREATION	-	1	-	463 865	-	-	-	-
EXTENSION	3	3	16 275	47 981	114	107	40	110
TOTAL	74	78	174 449	589 211	3 024	2 493	1 381	1 968

Source : APIX, Guichet Unique

Annexe 9 : Répartition géographique des investissements agréés

	Nbre de projets		Investissement(en millions de FCFA)		Emplois à créer		Emploi saisonnier	
	3e trimestre 2014	4e trimestre 2014	3e trimestre 2014	4e trimestre 2014	3e trimestre 2014	4e trimestre 2014	3e trimestre 2014	4e trimestre 2014
PROJETS INFRASTRUCTURES	3	4	16 275	511 846	114	107	40	110
Dakar	3	4	16 275	511 846	114	107	40	110
Saint-Louis	-	-	-	-	-	-	-	-
Thiès	-	-	-	-	-	-	-	-
SECTEUR PRODUCTIF	71	74	158 174	77 364	2 910	2 386	1 341	858 ¹
Dakar	38	40	142 197	53 377	2 424	1 798	754	983
Diourbel		2		824		35		29
Fatick	1	2	565	1 773	40	62	10	70
Kaolack	4	1	672	318	85	12	98	6
Kédougou								
Kolda								
Louga	2	2	315	278	22	30	60	10
Matam	1	1	187	183	2	45	14	110
Saint-Louis	5	7	4 833	10 827	67	123	359	345
Sédhiou								
Tambacounda	1	2	128	365	9	25	20	27
Thiès	17	14	7 805	8 930	235	221	13	278
Ziguinchor	2	3	1 472	489	26	35	13	-
	74	78	174 449	589 211	3 024	2 493	1 381	968 ¹

Source : APIX, Guichet Unique

Annexe 10 : Exportations par produits regroupés (en millions FCFA)

	T4-13	T3-14	T4-14	Cumul		Variation (en %)		
				2013	2014	T4-14/ T3-14	T4-14/ T4-13	2014/ 2013
Produits halieutiques	27 358	61 100	34 212	146 083	191 864	-44,01	25,05	31,34
Produits arachidières	7 073	11 620	12 866	33 463	29 100	10,72	81,89	-13,04
Produits pétroliers	51 427	58 168	67 854	217 316	227 739	16,65	31,94	4,80
Acide phosphorique	14 581	9 679	12 149	81 745	51 306	25,52	-16,68	-37,24
Ciment hydraulique	18 785	21 187	18 499	81 839	91 728	-12,69	-1,52	12,08
Phosphates	2 164	4 621	6 753	9 135	17 941	46,13	212,04	96,40
Engrais minéraux	2 524	1 992	5 359	5 288	13 342	169,05	112,35	152,29
Cotons et tissus en coton	173	1 525	250	11 664	11 298	-83,58	44,77	-3,14
Or industriel	31 648	39 084	50 101	176 335	170 744	28,19	58,31	-3,17
Autres produits	113 991	109 225	125 003	467 673	487 721	14,44	9,66	4,29
Total	269 725	318 202	333 046	1 230 542	1 292 782	4,66	23,48	5,06

Source : ANSD

Annexe 11 : Importations par produits regroupés (en millions FCFA)

	T4-13	T3-14	T4-14	Cumul		Variation (en %)		
				2013	2014	T4-14/ T3-14	T4-14/ T4-13	2014/ 2013
Produits laitiers, fruits et légumes	28 445	30 369	22 844	95 689	97 968	-24,78	-19,69	2,38
Produits céréaliers	81 804	81 489	66 061	311 975	297 433	-18,93	-19,24	-4,66
Huiles et graisses	24 585	20 484	23 742	90 312	89 341	15,91	-3,43	-1,08
Sucres et produits sucrés	15 131	12 626	15 150	56 297	29 218	19,99	0,12	-48,10
Boissons et tabacs	13 551	13 357	12 485	48 425	46 636	-6,53	-7,87	-3,69
Papiers et carton	13 962	15 760	15 186	58 459	61 446	-3,64	8,76	5,11
Produits pétroliers	198	192	205	708 134	709 608	6,34	3,41	0,21
Métaux et ouvrages en métaux	48 639	44 631	49 984	196 951	186 951	11,99	2,76	-5,08
Machines et appareils	97 542	88 354	93 309	387 478	355 903	5,61	-4,34	-8,15
Matériels de transport et pièces détachées	73 976	65 064	49 920	229 353	223 947	-23,28	-32,52	-2,36
Matières plastiques artificielles	27 645	26 624	26 069	105 123	114 442	-2,09	-5,70	8,86
Produits chimiques	51 617	62 946	63 529	223 705	251 462	0,93	23,08	12,41
Autres produits	118	146	131	482 795	533 664	-9,90	10,75	10,54
	875	118	657					
Total	794	800	775	2 994	2 998 020	-3,20	-2,40	0,11
	215	797	152	695				

Source : ANSD

Annexe 12 : Variation de l'indice des prix à l'exportation par groupe d'utilisation (base 100 en 2005)

	T4-13	T3-14	T4-14	Moyenne		Variation (en %)		
				2013	2014	T4-14/ T3-14	T4-14/ T4-13	2014/2013
alimentation-boisson tabac	137,8	135,2	134,9	130,4	133,7	-0,24	-2,14	2,50
énergie et lubrifiant	205,9	200,8	183,2	216,4	196,9	-8,77	-11,01	-8,99
matières premières animales et végétales	147,2	129,4	122,1	174,1	132,6	-5,67	-17,10	-23,84
matières premières minérales	114,6	95,7	96,7	119,1	98,1	1,03	-15,67	-17,62
autres demi-produits	111,4	134,1	148,8	125,8	133,1	10,92	33,58	5,82
produits finis destinés à la consommation	97,1	97,5	95,6	98,8	98,0	-1,91	-1,59	-0,85
or industriel	330,4	387,4	400,6	391,4	378,5	3,41	21,26	-3,29
Indice global à l'exportation	142,8	146,4	146,4	148,9	145,0	0,01	2,55	-2,65

Source : ANSD

Annexe 13 : Variation de l'indice des prix à l'importation par groupe d'utilisation (base 100 en 2005)

	T4-13	T3-14	T4-14	Moyenne		Variation (en %)		
				2013	2014	T4-14/ T3-14	T4-14/ T4-13	2014/2013
alimentation-boisson-tabac	136,7	130,3	127,0	139,1	131,8	-2,58	-7,12	-5,23
énergie et lubrifiant	197,9	194,2	184,0	202,5	191,2	-5,25	-7,03	-5,58
matières premières animales et végétales	183,6	172,4	152,3	194,6	167,0	-11,66	-17,04	-14,14
matière premières minérales	83,6	72,6	68,3	86,2	70,9	-5,94	-18,32	-17,78
autres demi-produits	122,3	116,3	116,0	123,1	116,8	-0,28	-5,20	-5,13
produits finis destinés à l'industrie	114,4	93,4	100,6	108,3	100,0	7,68	-12,06	-7,64
produits finis destinés à la consommation	90,7	85,4	83,7	88,1	85,3	-1,93	-7,67	-3,21
indice global à l'importation	141,4	134,6	130,9	142,7	134,8	-2,75	-7,43	-5,52

Source : ANSD

Annexe 14 : Evolution des termes de l'échange

	T4-13	T3-14	T4-14
alimentation-boisson-tabac	1,01	1,04	1,06
énergie et lubrifiant	1,04	1,03	1,00
matières premières animales et végétales	0,80	0,75	0,80
matière premières minérales	1,37	1,32	1,42
autres demi-produits	0,91	1,15	1,28
produits finis destinés à la consommation	1,07	1,14	1,14
Termes de l'échange	1,01	1,09	1,12

Source : ANSD

Annexe 15: Répartition du panier selon les nomenclatures secondaires

Libellé	Pondération	T3- 13	T2- 14	T3-14	Variations en %	
					T3-14/ T2-14	T3-14 /T3-13
Indice global	10000	104,8	101,6	103,5	1,8%	-1,3%
ORIGINE						
Indice des produits locaux	7061	106,9	102,5	105,7	3,1%	-1,1%
Indice des produits importés	2939	99,9	99,4	98,4	-1,1%	-1,5%
DURABILITE						
Indice des biens durables	288	98,1	97,5	97,4	-0,1%	-0,7%
Indice des biens non durables	4371	113,0	106,6	110,7	3,9%	-2,0%
Indice des biens semi-durables	2108	97,7	97,4	97,3	-0,2%	-0,4%
SECTEURS						
Indice primaire	2999	115,5	106,8	113,3	6,1%	-1,8%
Indice secondaire	3768	101,3	100,6	100,1	-0,5%	-1,1%
Indice tertiaire=services	3233	99,2	97,9	98,5	0,6%	-0,7%
INFLATION SOUS JACENTE						
Indice "Produits frais"	1452	118,5	101,2	111,3	10,0%	-6,1%
Indice " Energie"	746	113,9	114,0	113,9	0,0%	0,0%
Indice Hors Energie et Produits frais	7802	101,4	100,5	101,1	0,6%	-0,3%

Source : ANSD

Annexe 16 : Indice des prix à la consommation au quatrième trimestre 2014 (base 100 en 2008)

Libellé	Pond.	T4-13	T3-14	T4-14	T4-14/ T3-14	T4-14/ T4-13	Con.
Produits alimentaires et boissons non alcoolisées	3286	117,1	109,6	113,6	3,7%	-3,0%	107,3
Céréales non transformées	577	89,0	84,2	82,9	-1,6%	-6,9%	-6,1
Bœuf	237	122,9	138,2	129,3	-6,4%	5,3%	-17,1
Poissons frais	294	228,0	155,0	202,4	30,6%	-11,2%	113,6
Lait	203	106,9	107,8	110,2	2,2%	3,1%	4,0
Huiles	330	111,5	111,8	111,5	-0,3%	0,0%	-0,8
Autres fruits frais	43	108,4	95,1	108,6	14,2%	0,2%	4,7
Légumes frais en fruits ou racine	161	112,7	105,1	104,9	-0,2%	-6,9%	-0,3
Légumes frais en feuilles	37	134,0	140,9	143,6	1,9%	7,2%	0,8
Sel, épices, sauces et produits alimentaires n.d.a	181	113,4	115,8	118,7	2,5%	4,7%	4,2
Boissons alcoolisées, tabac et stupéfiants	41	112,1	111,1	111,2	0,1%	-0,8%	0,0
Articles d'habillement et chaussures	973	96,4	96,2	96,1	-0,1%	-0,3%	-1,0
Logement, eau, gaz, électricité et autres combustibles	1524	105,0	99,6	99,1	-0,4%	-5,6%	-5,5
Meubles, articles de ménage et entretien courant du foyer	587	101,6	101,9	101,6	-0,3%	0,0%	-1,3
Santé	379	108,0	108,7	109,0	0,3%	0,9%	1,0
Transports	833	105,6	106,2	105,8	-0,4%	0,1%	-2,7
Communication	535	75,4	77,6	77,6	0,0%	3,0%	0,0
Loisirs et culture	555	97,1	99,1	99,1	0,0%	2,1%	0,2
Enseignement	270	110,9	110,9	111,5	0,5%	0,5%	1,3
Restaurants et Hôtels	617	112,2	112,4	112,4	0,0%	0,2%	0,0
Biens et services divers	400	99,1	98,7	98,8	0,2%	-0,2%	0,5
Indice général	10000	106,5	103,5	104,7	1,2%	-1,7%	100,0

Source : ANSD

Annexe 17 : principales productions industrielles en quantité

Produits	Année	T1	T2	T3	T4	Total
Phosphates (000) tonnes	2012	386,0	370,0	283,0	341,0	1380,0
	2013	262,0	287,0	191,0	142,5	882,5
	2014	272,2	177,0	141,00	216,6	806,8
Phosphates de chaux (000) tonnes	2012	9,6	10,2	7,9	8,1	35,8
	2013	9,2	7,8	0,0	0,6	17,6
	2014	0,7	3,3	4,06	0,5	8,6
Attapulгите (000) tonnes	2012	45,3	44,4	40,3	50,5	180,6
	2013	62,1	58,2	56,7	58,1	235,1
	2014	50,5	47,5	36,8	56,2	191,0
Sel marin iode (000) tonnes	2012	57,2	64,0	58,4	57,8	237,4
	2013	63,8	55,0	54,2	70,3	243,3
	2014	48,0	68,2	64,8	64,1	245,0
Huile brute (000) tonnes	2012	3,3	0,5	0,6	0,0	4,5
	2013	8,7	4,8	2,5	0,0	16,0
	2014	2,0	9,1	8	11,9	31,0
Huile raffinée (000) tonnes	2012	7,6	10,7	7,3	6,6	32,2
	2013	5,7	6,3	2,9	0,8	15,7
	2014	0,3	1,5	1,97	3,2	7,0
Farine de poisson (000) tonnes	2012	0,3	0,3	0,2	0,2	1,0
	2013	0,2	0,3	0,3	0,3	1,0
	2014	0,3	0,5	0,49	0,7	2,0
Farine de blé (000) tonnes	2012	89,3	82,6	88,6	73,7	334,2
	2013	92,7	94,7	85,8	76,8	350,1
	2014	79,0	64,9	67	62,5	273,4
Sucre en morceaux (000) tonnes	2012	5,2	5,3	0,1	2,6	13,2
	2013	5,2	2,7	0,5	1,6	10,0
	2014	4,2	2,8	0,00	1,8	8,7
Sucre cristallisé (000) tonnes	2012	28,7	35,2	0,0	15,3	79,2
	2013	39,7	16,1	0,0	28,7	84,6
	2014	50,1	27,0	0,0	30,9	108,0
Produits pétroliers (000) tonnes	2012	210,4	192,6	200,0	213,5	816,4
	2013	143,3	176,1	217,3	213,2	749,9
	2014	218,9	108,6	220,5	176,4	503,9
Savon de ménage (000) tonnes	2012	1,2	2,9	2,9	3,1	10,1
	2013	3,7	1,7	4,3	1,6	11,3
	2014	3,2	1,4	3,4	3,9	11,9
Engrais (000) tonnes	2012	13,1	22,3	2,7	19,7	57,8
	2013	15,8	33,1	17,5	12,3	78,7

Source : ANSD

Produits	Année	T1	T2	T3	T4	Total
Ciment (000) tonnes	2012	1324,3	1279,5	1006,6	1078,8	4689,1
	2013	1214,2	1262,7	1315,0	1438,2	5230,0
	2014	1319,6	1362,32	1142,6	1074,8	4899,3
Electricité (000) mwh	2012	652,0	720,9	802,1	760,4	2935,4
	2013	664,5	755,6	807,6	791,3	3019,0
	2014	678,4	785,7	898,6	842,1	3204,83
Eau potable (000 000) m ³	2012	39,0	38,7	37,6	38,7	153,9
	2013	39,1	40,4	37,6	38,3	155,4
	2014	39,7	41,33	41,3	42,3	164,66
Acide phosphorique (000) tonnes	2012	87,6	73,6	106,6	95,4	363,2
	2013	76,6	50,2	77,7	55,6	260,1
	2014	58,2	50,9	36,65	52,0	197,78
Coton fibre (000) tonnes	2012	8,8	0,0	0,0	3,1	11,9
	2013	10,5	0,0	0,0	2,8	13,3
	2014	9,3	0,0	00	0,0	9,3
Graines de coton (000) tonnes	2012	6,6	0,0	0,0	2,0	8,7
	2013	6,4	0,0	0,0	1,3	7,7
	2014	8,3	0,0	00	0,0	8,3
Bières (000) hls	2012	40,3	38,4	33,2	43,2	155,2
	2013	33,7	38,9	35,6	41,2	149,4
	2014	35,0	41,2	38,4	40,4	154,97
Boissons gazeuses (000) hls	2012	141,1	148,6	148,4	226,3	664,4
	2013	137,0	146,8	154,0	190,7	628,5
	2014	137,9	143,1	189,1	175,6	645,69
Cigarettes (000 000) paquets	2012	20,0	18,4	18,5	18,5	75,3
	2013	17,8	18,6	17,4	19,0	72,8
	2014	14,9	13,5	15,5	15,8	59,69

Source : ANSD