

REPUBLIQUE DU SENEGAL

Un Peuple – Un But – Une Foi

MINISTERE DE L'ECONOMIE DES FINANCES ET DU PLAN



EVOLUTIONS ECONOMIQUES RECENTES

Troisième trimestre 2015



Rocade Fann Bel Air Cerf Volant, BP 116 Dakar, Tél 33 869 21 39 Fax : 33 824 36 15
Site web : www.ansd.sn ©ANSD/DSECN/DSC/BEC, décembre 2015

AGENCE NATIONALE DE LA STATISTIQUE ET DE LA DEMOGRAPHIE



Aboubacar Sédikh BEYE	Directeur Général
Babacar NDIR	Directeur Général Adjoint
Mbaye FAYE	Directeur des Statistiques Economiques et de la Comptabilité Nationale
Maxime Bruno NAGNONHOU	Chef de la Division des Statistiques Conjoncturelles
<i>COMITE DE REDACTION</i>	
Mamadou WONE	Synthèse
Modou Ndour FAYE /Mamadou DAFPE	Croissance économique trimestrielle
Mamadou WONE/Muhamed NDIAYE	Activité industrielle
Baba NDIAYE/El Hadj Malick CISSE	Prix à la consommation
Insa SADIO/Ousmane DIOP	Agrément au code des investissements et au statut d'entreprise franche d'exportation
Daouda BALLE/El Hadj Oumar SENGHOR	Echanges extérieurs
<i>DISTRIBUTION</i>	
El Hadji Malick GUEYE	Chef de la Division de la Documentation, de la Diffusion et des Relations avec les Usagers

Sommaire

AVANT - PROPOS	5
Introduction.....	6
I. Croissance économique trimestrielle	6
II. Activité industrielle.....	7
II.1. Evolution de la production industrielle	7
II.2. Analyse de l'opinion des chefs d'entreprise.....	9
III. Prix	10
III.1. Prix à la consommation	10
III.2. Prix à la production industrielle.....	11
IV. Agrément au code des investissements et au statut d'entreprise franche d'exportation	15
V. Echanges extérieurs	18
V.1 Exportations	18
V.2 Importations.....	19
V.3 Evolution des prix à l'exportation et à l'importation	20
V.4 Les termes de l'échange	21
ANNEXES	23

Liste des graphiques

Graphique n° 1 : Evolution du PIB et de la valeur ajoutée agricole par trimestre	7
Graphique n° 2 : Evolution trimestrielle de l'indice de la production industrielle	9
Graphique n° 3 : Opinion des chefs d'entreprise de l'ensemble de l'industrie au 4 ^{ème} trimestre 2015	9
Graphique n° 4 : Evolution trimestrielle de l'indice des prix à la consommation	11
Graphique n° 5 : Evolution d'ensemble de l'indice des prix à la production industrielle.....	15
Graphique n° 6 : Evolution du volume des investissements productifs agréés (en milliards de FCFA).....	16
Graphique n° 7 : Répartition géographique des investissements productifs agréés (en milliards de FCFA).....	17
Graphique n° 8 : Répartition par origine des investissements productifs (en %)	18
Graphique n° 9 : Evolution trimestrielle des exportations (en millions de FCFA).....	19
Graphique n° 10 : Evolution trimestrielle des importations (en millions de FCFA).....	20
Graphique n° 11 : Evolution trimestrielle des indices à l'exportation et à l'importation	21
Graphique n° 12: Evolution trimestrielle des termes de l'échange.....	22

AVANT - PROPOS

L'Agence Nationale de la Statistique et de la Démographie (ANSD), dans sa mission de production et de diffusion des données statistiques pour les besoins du Gouvernement, des administrations publiques, du secteur privé, des partenaires au développement et du public, produit une masse importante d'informations conjoncturelles relatives notamment aux prix à la consommation, aux prix à la production industrielle, au niveau de la production industrielle, aux flux du commerce extérieur et au produit intérieur brut (PIB) trimestriel. La Note sur les Evolutions Economiques Récentes (NEER) fait une analyse synthétique de l'information conjoncturelle produite par l'ANSD. Elle fait le point sur la situation économique récente au Sénégal au cours du trimestre sous revue.

La NEER retrace dans sa première partie, l'évolution du PIB trimestriel. La deuxième partie a trait à l'activité industrielle, la troisième aux prix intérieurs. La quatrième partie est relative à l'agrément des entreprises au code des investissements et au statut d'entreprise franche d'exportation. Enfin, la cinquième est consacrée aux échanges extérieurs.

La Note sur les Evolutions Economiques Récentes (NEER) est publiée au plus tard 90 jours après la fin du trimestre sous revue.

Introduction

La croissance mondiale s'est établie à 2,9%¹ au premier semestre 2015 en raison d'un ralentissement de l'activité dans les pays avancés et dans les pays émergents. Toutefois, au troisième trimestre 2015, la croissance a progressé de 0,4%² dans la zone euro mais est demeurée atone dans la plupart des pays émergents.

Dans l'Union Economique et Monétaire Ouest Africaine (UEMOA), l'activité économique s'est accrue au troisième trimestre 2015 avec une croissance de 7,0%³ en glissement annuel. En outre, Le taux d'inflation a enregistré une hausse de 1,5% en variation annuelle.

Au Sénégal, le Produit Intérieur Brut (PIB) en termes réels a progressé de 5,8% par rapport au troisième trimestre de 2014.

Par ailleurs, comparés aux indicateurs macroéconomiques du trimestre précédent, la production industrielle a chuté de 17,7%, les prix à la consommation ont crû de 2,3% pendant que ceux à la production industrielle se sont repliés de 1,5%. En outre, les prix des produits à l'exportation se sont appréciés au moment où ceux des produits à l'importation se sont réduits. Les termes de l'échange quant à eux se sont améliorés.

I. Croissance économique trimestrielle

Au troisième trimestre de l'année 2015, le Produit Intérieur Brut (PIB), en volume, a progressé de 5,8%, par rapport à la période correspondante de 2014. Cette performance est notamment imputable à la progression de l'activité économique dans les secteurs tertiaire (+6,7%) et primaire (+6,4%). La croissance dans le secondaire est restée plus modérée (+3,5%).

La forte croissance, dans le secteur primaire, résulte des performances de l'ensemble des branches d'activité du secteur, en particulier la pêche (+29,0%) et les extractives (+11,2%). L'augmentation de la valeur ajoutée de la pêche est essentiellement imputable à la pêche artisanale dont les débarquements ont enregistré une hausse de 41,9% entre le troisième trimestre de 2014 et la période correspondante de 2015. Quant à l'augmentation de la valeur ajoutée des activités extractives, elle est due à une bonne tenue de l'extraction de phosphate, à la suite de la recapitalisation des Industries Chimiques du Sénégal(ICS) avec l'arrivée d'Indorama qui a amélioré la solvabilité de l'entreprise.

¹ Source : Perspectives de l'économie mondiale du FMI, octobre 2015

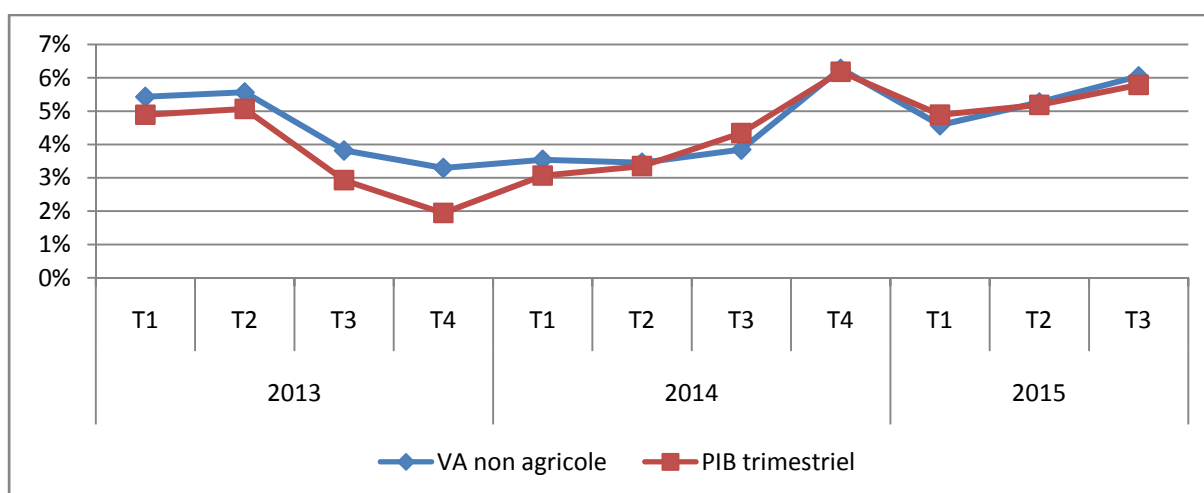
² Source : Point de conjoncture de l'INSEE, octobre 2015

³ Sources : Rapport sur la politique monétaire de l'UEMOA.

Pour le secteur secondaire, la valeur ajoutée s'est accrue de 3,5%, sous l'impulsion des industries chimiques (+14,1%) et de production d'énergie (+5,8%). La performance des industries chimiques est due à une reprise des activités de production d'acide phosphorique (+19,1%) et de raffinage pétrolier (+2,3%). Quant à la performance de l'énergie, elle est imputable, d'une part, à l'augmentation de la production d'électricité (+6,2%), et d'autre part, à l'augmentation de l'activité de captage, de traitement et de distribution d'eau (+5,1%).

Concernant le secteur tertiaire, l'évolution résulte de l'accroissement de l'ensemble des activités de ce secteur en particulier, le transport (+11,7%) et les postes et télécommunications (+11,1%). La performance du secteur du transport est reflétée par la progression du chiffre d'affaires des transports maritimes et auxiliaires de transport (+16,8%) et des transports aériens (+14,6%).

Graphique n° 1 : Evolution du PIB et de la valeur ajoutée agricole par trimestre



Source : ANSD

II. Activité industrielle

Comparée au trimestre précédent, l'activité industrielle est marquée par un recul de 17,7% de la production. Par ailleurs, les chefs d'entreprise anticipent une stabilité de la production, des stocks et de l'évolution des prix. En outre, ils prévoient une diminution des commandes locales et extérieures.

II.1. Evolution de la production industrielle⁴

La production industrielle est ressortie à -17,7% comparée à celle du trimestre précédent. Ce résultat est imputable à la baisse de l'activité dans les industries des matériaux de

⁴ Les données commentées ne sont pas corrigées des variations saisonnières.

construction (-34,6%), du papier et du carton (-34,2%), alimentaires (-29,5%), mécaniques (-25,7%) et chimiques (-1,3%). Le relèvement de la production d'énergie (+6,3%), des industries extractives (+4,9%) et des autres industries manufacturières (+1,4%) a atténué la baisse de la production industrielle. Comparée au troisième trimestre de l'année précédente, la production industrielle a fléchi de 0,8%.

Le recul de l'activité des industries des matériaux de construction, à la suite de la hausse observée au cours du trimestre précédent, est attribuable à la baisse de la production du ciment en variation trimestrielle. Comparée à celle du troisième trimestre de 2014, la production des industries des matériaux de construction s'est contractée de 20,1%.

L'évolution de l'activité des industries du papier et du carton est imputable à la diminution de la production de sacs en papier. Par rapport à la période correspondante de l'année précédente, la production des industries du papier et du carton a baissé de 37,4%.

La réduction de l'activité des industries alimentaires est liée essentiellement à la diminution de la production de corps gras (-36,0%) et à l'absence de celle du sucre sur la période sous revue. L'amélioration de la production de condiments et assaisonnement (+29,1%) a amoindri la baisse de la production des industries alimentaires. Par rapport au troisième trimestre de 2014, la production des industries alimentaires a progressé de 1,8%.

La baisse de la production des industries mécaniques résulte principalement d'une réduction de celle des autres ouvrages en métaux (-53,8%), en raison d'une rareté de la matière première. L'accroissement de la production sidérurgique (+1,2%) n'a pas pu empêcher la tendance baissière de l'activité dans cette branche. Par rapport au troisième trimestre de 2014, la production des industries mécaniques s'est réduite de 33,8%.

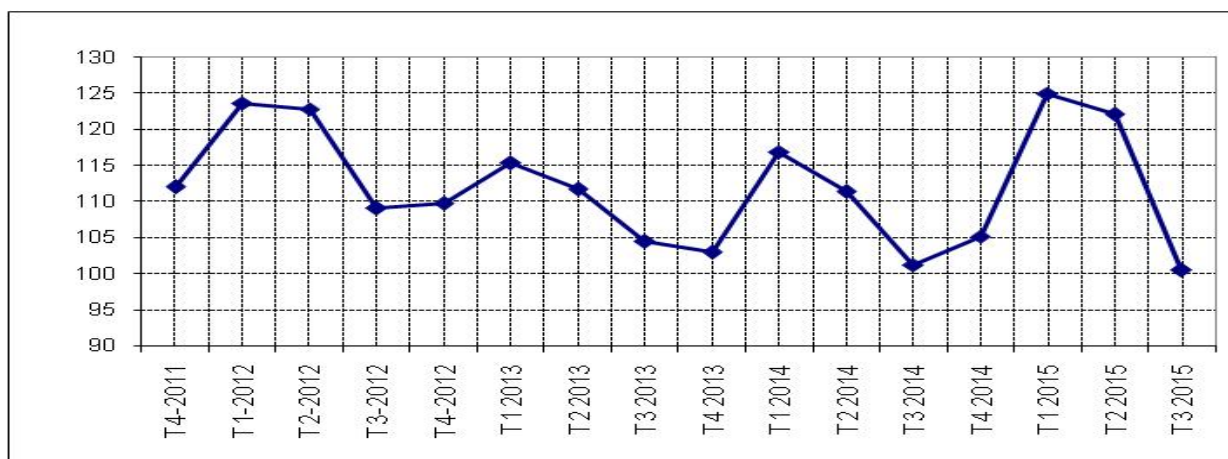
La diminution de l'activité des industries chimiques est induite essentiellement par la chute de la production de savons, détergents et produits d'entretien (-34,0%) et celle de produits chimiques de base (-14,1%). Par rapport au troisième trimestre de 2014, la production des industries chimiques s'est accrue de 14,1%.

L'accroissement de la production d'énergie est attribuable à la hausse de la production d'électricité (+9,6%) et d'eau (+1,2%) en variation trimestrielle. Comparée à celle de la période correspondante de l'année précédente, la production d'énergie a cru de 5,8%.

L'augmentation de la production des industries extractives est liée à la bonne tenue de l'activité d'extraction de phosphate (+20,6%). Le recul de la production de pierre, de sable et d'argiles (-19,8%) a réduit la hausse de la production des industries extractives. Comparée à celle du troisième trimestre de 2014, la production des industries extractives s'est accrue de 28,5%.

La hausse de la production des autres industries manufacturières découle de la bonification de la production de matelas éponge en rythme trimestriel. Comparée à celle de la période correspondante de l'année précédente, elle s'est réduite de 0,2%.

Graphique n° 2 : Evolution trimestrielle de l'indice de la production industrielle

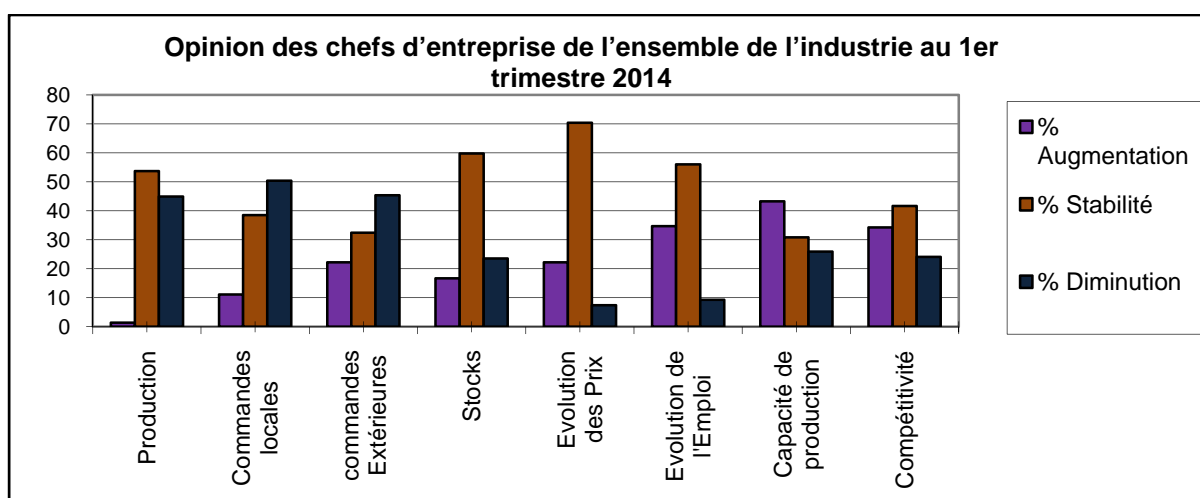


Source : ANSD

II.2. Analyse de l'opinion des chefs d'entreprise

L'enquête prospective sur la conjoncture dans l'industrie montre que les chefs d'entreprise s'attendent majoritairement pour le quatrième trimestre 2015 à une stabilité de la production, des stocks et de l'évolution des prix. En revanche, ils anticipent une diminution des commandes locales et extérieures ainsi qu'une hausse de la capacité de production.

Graphique n° 3 : Opinion des chefs d'entreprise de l'ensemble de l'industrie au 4^{ème} trimestre 2015



Source : ANSD

NB : Pour les quatre premières variables (production, commandes locales, commandes extérieures et stocks de produits finis), les expressions augmentation, stabilité et diminution qui sont dans la légende se traduisent respectivement par « plus que suffisant », « suffisant » et « insuffisant ».

Au quatrième trimestre de 2015, 53,7% des chefs d'entreprise pensent que les niveaux de production vont rester inchangés. Au même moment, 44,9% d'entre eux s'attendent à une diminution des niveaux contre 1,4% qui anticipent une augmentation. Le solde d'opinion pour la production est de -43,5%.

Au titre des commandes locales, plus de la moitié (50,4%) des chefs d'entreprise prévoient une diminution, 38,5% une stabilité et 11,1% une augmentation. Le solde d'opinion pour les commandes locales est ressorti à -39,3%.

S'agissant des commandes extérieures, 45,4% des chefs d'entreprises anticipent une diminution, 22,2% s'attendent à une augmentation et 32,4% à une stabilité. Le solde d'opinion pour les commandes extérieures s'est établi à -23,0%.

Pour les stocks des produits finis, ils sont 59,8% à prévoir une stabilité, 23,5% une diminution et 16,7% une augmentation. Le solde d'opinion pour les stocks est de -6,9%.

Pour l'évolution des prix, la tendance générale restera inchangée selon la majorité des chefs d'entreprise (70,4%) au quatrième trimestre de 2015. Le solde d'opinion pour l'évolution des prix est de 14,8%.

Au prochain trimestre, le niveau de l'emploi demeurera inchangé selon plus de la moitié des chefs d'entreprise (56,0%). Le solde d'opinion de l'évolution de l'emploi est de 25,5%.

Au titre de la compétitivité et de la capacité de production, la stabilité sera maintenue au quatrième trimestre de 2015. Le solde d'opinion pour la compétitivité et la capacité de production sont respectivement +10,2% et +17,3%.

III. Prix

Au troisième trimestre de 2015, les prix à la consommation ont augmenté de 2,3% tandis ceux à la production industrielle se sont réduits de 1,5%.

III.1. Prix à la consommation

La situation du marché mondial des matières premières reste toujours marquée par la baisse persistante des prix du pétrole brut. En effet, sur les huit premiers mois de 2015, le cours du baril du pétrole a perdu 47,7% de sa valeur, en comparaison à la même période en 2014.

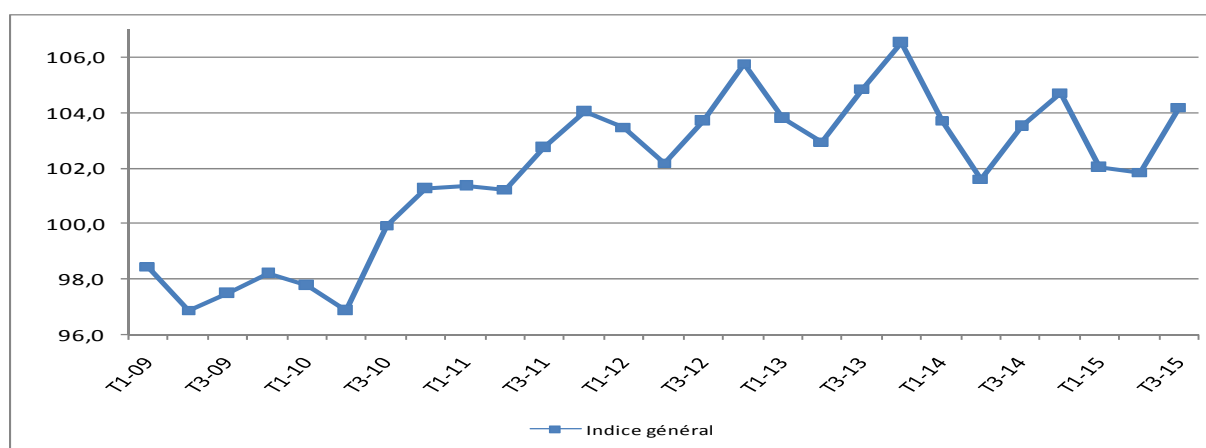
Parallèlement, les cours internationaux des produits alimentaires ont fléchi au cours de la période sous revue. L'indice FAO des prix des produits alimentaires base 100 en 2002-2004 a reculé de 5,0% par rapport au trimestre précédent, en raison de la diminution des prix du

sucres (-7,1%), des huiles végétales (-9,5%), des céréales (-3,0%) et des produits laitiers (-14,7%)⁵.

Au plan interne, les prix à la consommation ont augmenté de 2,3% au troisième trimestre 2015, après avoir consécutivement baissé de 2,6% et de 0,2% au premier et deuxième trimestre. Cette évolution est conjointement expliquée par la hausse des prix des « produits alimentaires et boissons non alcoolisées », des services de « loisirs et culture » et de « santé ».

En outre, cette progression de l'indice global s'explique par l'appréciation des prix des produits locaux face à la baisse de ceux des produits importés. En comparaison à son niveau du trimestre correspondant en 2014, l'indice s'est apprécié de 0,7%, du fait de la montée des prix des « produits alimentaires et boissons non alcoolisées » et des « loisirs et culture ». Le rapport des prix moyens des neuf premiers mois de 2015 sur ceux de la période correspondante en 2014 laisse apparaître un repli de 0,2%.

Graphique n° 4 : Evolution trimestrielle de l'indice des prix à la consommation



Source : ANSD

Les prix des « produits alimentaires et boissons non alcoolisées » ont progressé de 6,6% comparativement au deuxième trimestre 2015, à la suite de la flambée des prix des poissons frais (+28,7%), des légumes frais en feuilles (+47,9%), des légumes frais en fruits ou racines (+23,1%), ainsi que celle des prix de la viande de bœuf (+13,4%) et de la viande de mouton ou de chèvre (+6,8%). La période hivernale, marquée par la rareté des produits halieutiques et la fin de la campagne maraîchère, est à l'origine de cette tendance haussière. En outre, l'accroissement des prix des légumes secs et oléagineux (+7,8%), des tubercules et plantains (+5,1%) a contribué à la hausse de ceux des produits alimentaires. En variation

⁵ Indice FAO des produits alimentaires, calculs propres

annuelle, les « produits alimentaires et boissons non alcoolisées » se sont renchérissés de 3,4%. Cette évolution est principalement portée par celle des prix des tubercules et plantains (+25,3%), des légumes secs et oléagineux (+9,2%) et des autres fruits frais (+10,9%). La forte hausse des prix des tubercules et plantains s'explique par le renchérissement du manioc frais. En outre, l'augmentation des prix des fruits secs et des noix (+9,6%) a impacté sur cette hausse.

Le rapport des prix moyens des neuf premiers mois de 2015 sur ceux de la période correspondante en 2014 fait ressortir une hausse de 0,9%

Les prix des services de « loisirs et culture » se sont accrus de 1,3% au troisième trimestre 2015. Ce relèvement des prix est consécutif à celui des prix des forfaits et circuits touristiques composites (+4,4%) et des journaux et publications périodiques (+1,5%).

En comparaison à leur niveau du trimestre correspondant en 2014, ils se sont majorés de 1,8%, en liaison avec la hausse des prix des forfaits et circuits touristiques composites (+7,4%) et des journaux et publications périodiques (+2,2%). En moyenne, sur les neuf premiers mois de 2015, les prix de la fonction ont augmenté de 2,0% par rapport à la période correspondante en 2014.

La progression des prix des médicaments traditionnels (+10,6%), due au problème d'approvisionnement en période hivernale, explique celle des prix des services de « santé » (+0,5%). En variation annuelle, les prix des services de « santé » ont augmenté de 0,2%, en raison de la majoration de ceux des médicaments traditionnels (+5,2%). En moyenne sur les neuf premiers mois de 2015, les prix ont progressé de 0,3% comparativement à la période correspondante en 2014.

Les prix des services de « transports » se sont bonifiés de 0,2%, sous l'effet de l'augmentation de ceux des services du transport aérien de passagers (+5,3%).

Par rapport au trimestre correspondant en 2014, les prix ont diminué de 2,3%, en rapport avec le rabais des prix du carburant et des lubrifiants (-10,9%) et des services d'entretien et de réparation des véhicules (-4,0%). En moyenne, sur les neuf premiers mois de 2015, les prix ont baissé de 2,2% comparés à ceux de la période correspondante de 2014.

Les prix des « boissons alcoolisées, tabac et stupéfiants » ont progressé de 0,1% au troisième trimestre 2015. Cette évolution est liée à la montée des prix des tabacs et stupéfiants (+0,1%). En variation annuelle, ils se sont appréciés de 0,3%, à la suite de la hausse des prix de la bière (+1,9%), du vin et boissons fermentées (+1,8%) et de l'alcool de bouche (+1,3%).

Les prix moyens des neuf premiers mois de 2015 se sont repliés de 0,8%, en comparaison à ceux de la période correspondante en 2014. Le renchérissement des « articles d'habillement et chaussures » (+0,1%) est induit par celui des vêtements de dessus pour femmes (+0,7%)

et des sous-vêtements de femmes (+0,9%). Comparés à ceux du troisième trimestre 2014, les prix sont restés inchangés. En moyenne sur les neuf premiers mois de 2015, les prix sont restés stables rapportés à ceux de la période correspondante en 2014.

Les prix des services de « logement, eau, électricité, gaz et autres combustibles » sont restés stables par rapport au trimestre précédent. En effet, la baisse des prix des produits pour l'entretien et réparation courante (-0,9%) et du gaz (-0,7%) est compensée par la hausse des prix des services d'alimentation en eau (+2,0%). En variation annuelle, les prix ont baissé de 2,0%. Cette évolution est principalement portée par le recul des prix du gaz (-12,0%) et des combustibles liquides (-10,1%). En moyenne, sur les neuf premiers mois de 2015, les prix se sont réduits de 3,0% comparés à ceux de la période correspondante en 2014.

Les prix des services de « l'enseignement » sont restés inchangés par rapport au trimestre précédent, du fait que les frais d'inscription et de scolarité sont révisés uniquement à la rentrée des classes. En variation annuelle, ils ont progressé de 0,5%, en liaison avec le renchérissement des services des enseignements préélémentaire et primaire (+0,9%) et post-secondaire non supérieur (+1,4%). En moyenne, sur les neuf premiers mois de 2015, les prix ont augmenté de 0,5% par rapport à ceux de la période correspondante en 2014.

Les prix des « meubles, articles de ménages et entretien courant du foyer » se sont réduits de 0,1% par rapport à leur niveau du deuxième trimestre 2015, en liaison avec le repli des prix des articles de ménage non durables (-0,7%) et des autres ustensiles de cuisine (-0,5%). En variation annuelle, ils ont diminué de 0,2%, en rapport avec le fléchissement des prix des gros appareils ménagers, électrique ou non (-1,2%) et des mobiliers pour chambre à coucher et salle de bain (-0,9%). En moyenne, sur les neuf premiers mois de 2015, les prix ont baissé de 0,1% comparativement à ceux de la période correspondante en 2014.

La contraction des prix des services de restaurants, des cafés et établissements similaires (-0,3%) justifie celle des prix des services de « restaurants et hôtels » (-0,2%).

Comparés au trimestre correspondant en 2014, les prix ont baissé de 0,2%, en rapport avec la diminution des prix des services de restaurants, des cafés et établissements similaire (-0,2%). En moyenne, sur les neuf premiers mois de 2015, les prix sont restés stables comparés à ceux de la période correspondante en 2014.

Les prix des « biens et services divers » se sont réduits de 0,4% au cours du troisième trimestre 2015, sous l'effet de la baisse des prix des produits pour soins corporels (-0,4%) et des services des salons de coiffure et instituts de soins et de beauté (-0,5%). En variation annuelle, les prix ont fléchi de 1,3%, en raison de la contraction des prix des produits pour soins corporels (-2,0%) et des services des salons de coiffure et instituts de soins et de beauté

(-0,5%). En moyenne, sur les neuf premiers mois de 2015, les prix ont reculé de 0,8% comparativement à ceux de la période correspondante en 2014.

Les prix des services de « communication » ont été minorés de 0,7% par rapport au deuxième trimestre 2015. Cette évolution est induite par la diminution des prix des matériels de téléphonie et de télécopie (-0,7%) et des tarifs des communications téléphoniques (-0,7%), liée à la hausse des offres promotionnelles de crédit. Comparés à leur niveau du trimestre correspondant en 2014, les prix ont fléchi de 1,0%, en rapport avec la baisse des tarifs des communications téléphoniques (-1,1%). En moyenne, sur les neuf premiers mois de 2015, les prix ont progressé de 0,1% comparativement à ceux de la période correspondante en 2014.

III.2. Prix à la production industrielle

Au troisième trimestre de 2015, les prix à la production industrielle sont ressortis à -1,5% comparés à ceux du trimestre précédent. Cette évolution découle de la baisse des prix à la production des industries chimiques (-3,1%), des matériaux de construction (-2,2%), de l'énergie (-1,9%), alimentaires (-0,8%), mécaniques (-0,6%) et extractives (-0,5%). En variation trimestrielle, les prix à la production des industries textiles et du cuir, du papier et du carton et des autres industries manufacturières sont restés stables.

La dépréciation des prix à la production des industries chimiques découle essentiellement de celle des produits pétroliers raffinés (-9,0%), en liaison avec les cours mondiaux. Comparés à ceux du troisième trimestre de 2014, les prix à la production des industries chimiques ont fléchi de 4,8%.

La diminution des prix à la production des industries des matériaux de construction résulte du recul de ceux du ciment intervenu sur le troisième trimestre 2015. Par rapport à ceux du troisième trimestre de 2014, les prix à la production des industries des matériaux de construction ont chuté de 5,4%.

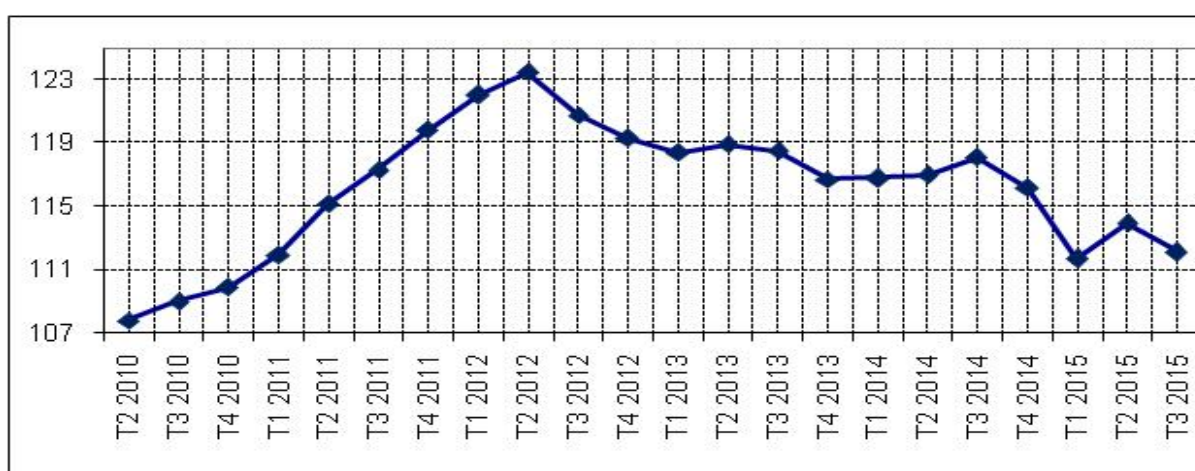
Le fléchissement des prix à la production d'énergie est lié à la baisse des prix de l'électricité (-2,9%) en variation mensuelle. Au même moment, les prix à la production d'eau sont restés inchangés en rythme trimestriel. Comparés à la période correspondante de 2014, les prix à la production d'énergie ont diminué de 14,4%.

La baisse des prix à la production des industries alimentaires (-0,8%) est en liaison avec celle des poissons conservés, crustacés et mollusques (-5,2%) et des produits laitiers et de glace (-4,3%). La rareté des prises en mer explique la dynamique des prix des poissons, crustacés et mollusques. Par rapport à ceux du troisième trimestre de 2014, les prix à la production des industries alimentaires se sont réduits de 1,0%.

La réduction des prix à la production des industries mécaniques est consécutive au rétrécissement de ceux des autres ouvrages en métaux (-1,9%) en variation mensuelle. Par rapport à ceux du troisième trimestre de 2014, les prix à la production des industries mécaniques se sont minorés de 4,9%.

Le recul des prix à la production des industries extractives découle de celui de pierres, de sable et d'argiles (-1,5%). Au même moment, le phosphate ainsi que le sel ont conservé le niveau de leurs prix du trimestre précédent. Par rapport à ceux du troisième trimestre de 2014, les prix à la production des industries extractives ont diminué de 2,6%.

Graphique n° 5 : Evolution d'ensemble de l'indice des prix à la production industrielle



Source : ANSD

IV. Agrément au code des investissements et au statut d'entreprise franche d'exportation

Au cours de la période sous revue, le volume des investissements productifs⁶ agréés s'est replié de 36,5% par rapport au trimestre précédent, en s'établissant à 68,3 milliards de FCFA contre 107,6 milliards de FCFA. En revanche, le nombre de projets est passé de 74 à 81, soit un accroissement de 9,5%. Relativement au volume des investissements consacrés aux infrastructures, il s'est fortement dégradé, en ressortant à 8,8 milliards de FCFA, contre 509,6 milliards de FCFA au deuxième trimestre. Ainsi, le volume global des investissements

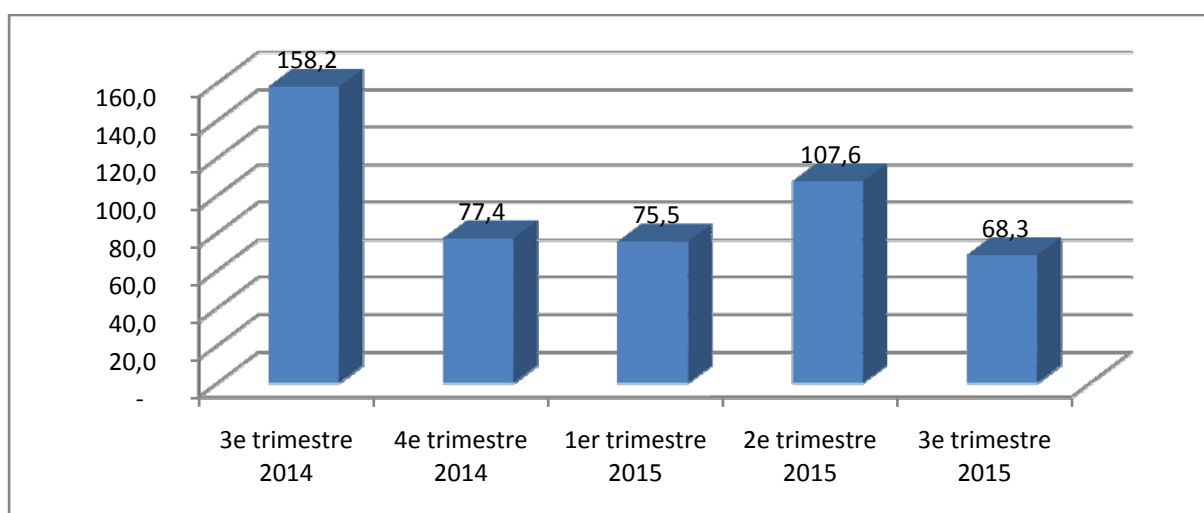
⁶ Dans la classification des investissements selon la finalité, on distingue les investissements productifs et les investissements non directement productifs. Les investissements productifs sont tous les projets dont la production est destinée à être commercialisée sur le marché. Les investissements non directement productifs sont des projets sociaux, d'infrastructures ou d'appui à la production (formation, assistance, encadrement technique, etc.).

agréés est ressorti à 77,1 milliards de FCFA contre 617,2 milliards de FCFA au trimestre précédent.

La totalité des investissements productifs est agréée au code des investissements. Par nature, la tendance du trimestre précédent s'est confirmée avec 46,5% de création contre 53,3% d'extension. En termes d'emplois, la chute du volume des investissements productifs s'est traduite par la baisse de 14,4% des prévisions avec 3 656 travailleurs contre 4 269 au deuxième trimestre.

Par rapport à la période correspondante de 2014, la dynamique des investissements productifs agréés au troisième trimestre a été négative (-56,8%), à la suite d'un repli du volume (68,3 milliards de FCFA contre 158,2 milliards de FCFA).

Graphique n° 6 : Evolution du volume des investissements productifs agréés (en milliards de FCFA)



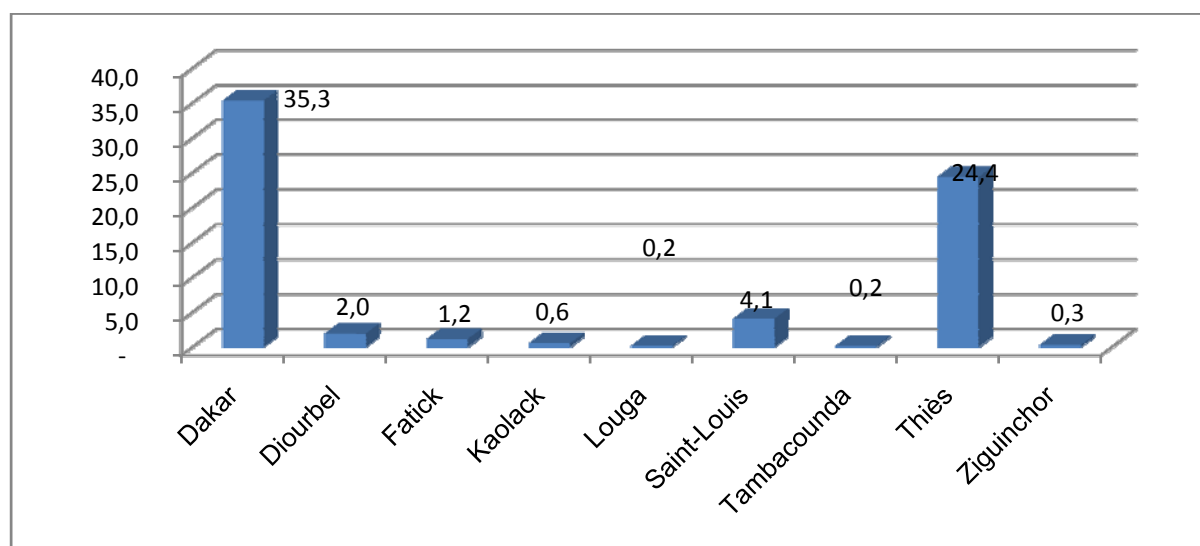
Source : APIX, Guichet Unique

La répartition sectorielle des investissements productifs agréés sur la période sous revue confirme la prédominance des activités du secondaire (74,2%) du fait essentiellement de six projets de 16,4 milliards de FCFA dans la transformation, le conditionnement et le stockage de produits locaux d'origine végétale et/ou animale, de deux projets de 4,2 milliards de FCFA dans l'aviculture et les aliments de bétail et d'un projet dans la confiserie de 3,7 milliards de FCFA. Le secteur primaire vient en deuxième position avec 16,7% contre 9,3% pour le tertiaire, en relation avec deux projets de 6,8 milliards de FCFA dans l'aviculture et un projet de 1,6 milliard de FCFA dans la prestation de services agricoles. Concernant le tertiaire, il a enregistré quatre projets de 2,3 milliards de FCFA dans le tourisme et un projet de 1,2 milliard de FCFA dans l'enseignement coranique et la formation professionnelle.

Sur le plan géographique, la région de Dakar reste à la première place avec 51,7% des investissements productifs (35,3 milliards de FCFA pour 38 projets). Thiès vient en deuxième position avec 35,8% (24,4 milliards de FCFA pour 12 projets), suivi de Saint-Louis avec 6,0% (4,1 milliards de FCFA pour 14 projets) et Diourbel avec 2,9% (2,0 milliards de FCFA pour 5 projets). Les régions de Fatick, Kaolack, Ziguinchor, Louga et Tambacounda viennent avec respectivement 1,8% (1,2 milliard de FCFA pour 3 projets) ; 0,8% (0,6 milliard de FCFA pour 2 projets) ; 0,5% (0,3 milliard de FCFA pour 2 projets) et 0,3% (0,2 milliard de FCFA pour 2 projets).

Concernant les trois projets d'infrastructures d'un montant de 8,8 milliards de FCFA (gaz, hydraulique et génie rural, infrastructures portuaires), ils ont été agréés à 74,6% pour la région de Dakar et 25,4% pour la région de Thiès.

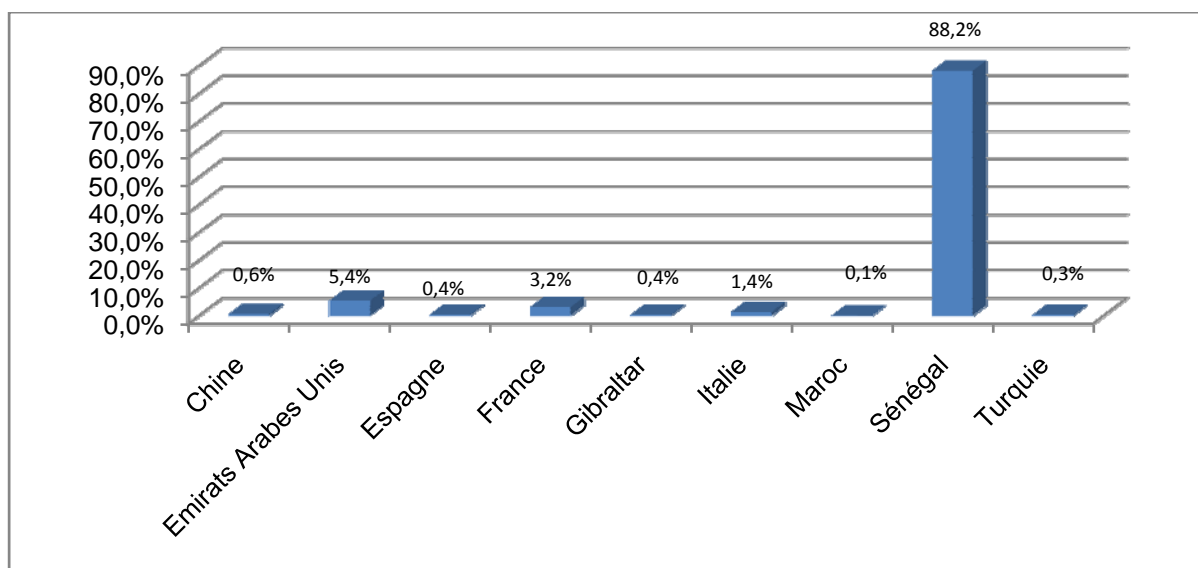
Graphique n° 7 : Répartition géographique des investissements productifs agréés (en milliards de FCFA)



Source : APIX, Guichet Unique

Par origine, la tendance a été maintenue par rapport au deuxième trimestre avec 88,2% d'investissements productifs nationaux contre 11,8% pour ceux étrangers. Les investissements productifs étrangers proviennent principalement des Emirats arabes Unis (5,4%) avec deux projets dans les industries alimentaires et la production de concentré de tomate, de la France (3,2%) avec cinq projets dans l'assemblage, l'exploitation de carrière, les industries alimentaires, le mobilier d'aménagement urbain en ciment et la transformation de céréales locales et de l'Italie (1,4%) avec trois projets dans l'emballage et la transformation de céréales.

Graphique n° 8 : Répartition par origine des investissements productifs (en %)



Source : APIX, Guichet Unique

V. Echanges extérieurs

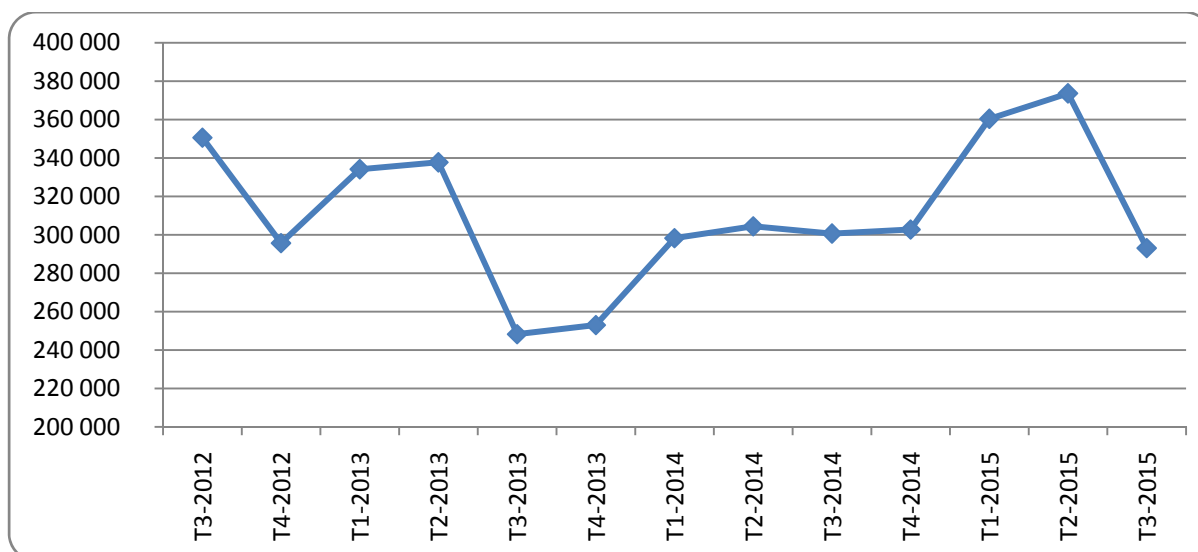
Au troisième trimestre de 2015, les exportations se sont repliées tandis que les importations ont connu une hausse. Par ailleurs, il est noté une augmentation des prix à l'exportation et un recul de ceux à l'importation.

V.1 Exportations

Au troisième trimestre de 2015, les exportations du Sénégal sont ressorties à 293,1 milliards de FCFA contre 373,6 milliards de FCFA au trimestre précédent, soit un repli de 21,6%. Cette évolution est essentiellement due à la baisse des exportations de produits arachidières (-84,2%), de produits pétroliers (-37,8%), de ciment hydraulique (-35,0%) et d'or industriel (-33,4%). Toutefois, la hausse des ventes à l'extérieur de phosphates (+21,1%) et d'acide phosphorique (+9,9%) a atténué cette tendance baissière. Comparées au troisième trimestre 2014, les exportations ont connu un fléchissement de 2,5%. Leur cumul à la fin du troisième trimestre de 2015 est arrêté à 1027,1 milliards de FCFA contre 903,3 milliards de FCFA pour la période correspondante en 2014, soit une hausse de 13,7%.

Les principaux produits exportés, au cours de la période sous revue, sont les produits halieutiques (53,3 milliards de FCFA), l'or industriel (27,2 milliards de FCFA), l'acide phosphorique (26,4 milliards de FCFA) et les produits pétroliers (21,3 milliards de FCFA).

Les principaux pays clients du Sénégal, au cours du troisième trimestre 2014, sont le Mali (14,2%), l'Inde (9,4%), la Suisse (7,9%) et la Côte d'Ivoire (5,8%).

Graphique n° 9 : Evolution trimestrielle des exportations (en millions de FCFA)

Source : ANSD

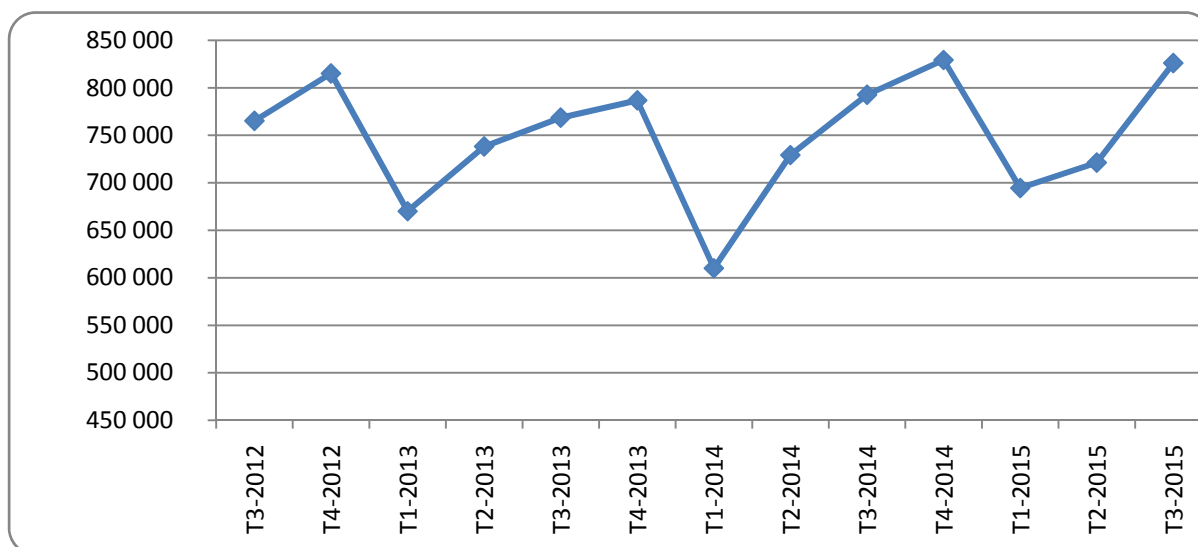
V.2 Importations

Au troisième trimestre de 2015, les importations du Sénégal sont évaluées à 826,0 milliards de FCFA contre 721,3 milliards de FCFA au trimestre précédent, soit une hausse de 14,5%. Ce relèvement est imputable à la hausse des achats à l'extérieur de produits pétroliers (+39,6%), de machines et appareils (26,3%) et de produits céréaliers (+18,3%). Toutefois, cette tendance haussière est modérée par le fléchissement des achats à l'extérieur de métaux et ouvrages en métaux (-18,3%).

Comparées au troisième trimestre 2014, les importations ont connu une hausse de 4,2%. Leur cumul à la fin du troisième trimestre 2015 est évalué à 2241,7 milliards de FCFA contre 2131,9 milliards de FCFA pour la période correspondante en 2013, soit une hausse de 5,2%.

Les principaux produits importés, au cours de la période sous revue, sont les produits pétroliers (184,0 milliards de FCFA), les machines et appareils (126,0 milliards de FCFA), les produits céréaliers (84,2 milliards de FCFA) et les matériels de transport et pièces détachées (61,3 milliards de FCFA).

Les principaux pays fournisseurs du Sénégal sont la France (18,3%), le Nigéria (9,1%), la Chine (8,8%) et l'Inde (5,4%).

Graphique n° 10 : Evolution trimestrielle des importations (en millions de FCFA)

Source : ANSD

Au troisième trimestre 2015, le solde commercial s'est établi à -532,9 milliards de FCFA contre -492,0 milliards de FCFA au trimestre précédent. Cette détérioration du solde est essentiellement due au renforcement du déficit vis-à-vis de la Russie (-30,4 milliards de FCFA contre -6,1 milliards de FCFA au trimestre précédent) et du Nigéria (-73,8 milliards de FCFA contre -52,8 milliards de FCFA au trimestre précédent). Toutefois, la réduction du déficit vis-à-vis de l'Inde (-17,0 milliards de FCFA contre -41,9 milliards de FCFA au trimestre précédent) a permis d'atténuer cette détérioration du solde commercial.

En cumul, le solde commercial s'est amélioré pour s'établir à -1214,7 milliards de FCFA au cours des trois premiers trimestres de 2015 contre -1228,6 milliards FCFA pour la période correspondante en 2014.

V.3 Evolution des prix à l'exportation et à l'importation

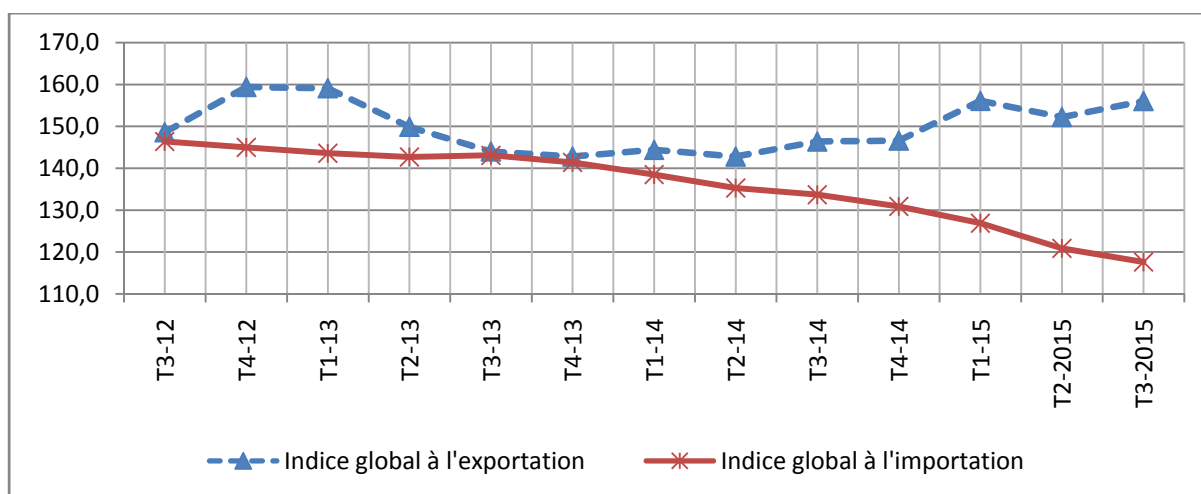
Au troisième trimestre de l'année 2015, les prix des produits à l'exportation ont connu une hausse de 2,5% par rapport au trimestre précédent. Cette évolution est imputable au renchérissement des produits des groupes « alimentation-boisson-tabac » (+8,2%), « énergie et lubrifiant » (+3,5%) et, dans une moindre mesure, « produits finis destinés à la consommation » (+1,0%). Toutefois le repli des prix des produits des groupes « or industriel » (-9,6%), « matières premières minérales » (-2,2%) et « matières premières animales et végétales » (-7,7%) a atténué cette tendance haussière.

Par rapport au troisième trimestre 2014, les prix des produits à l'exportation ont progressé de 6,6%. Sur les trois premiers trimestres de 2015, ils se sont relevés de 7,1%, comparés à ceux de la période correspondante en 2014.

Les prix des produits à l'importation ont reculé de 2,7% au troisième trimestre de l'année 2015, comparés au trimestre précédent. Cette évolution est essentiellement en liaison avec le fléchissement des prix des produits des groupes « énergie et lubrifiant » (-6,5%), « produits finis destinés à la consommation » (-5,0%) et « autres demi-produits » (-6,2%). En revanche, la hausse des prix des produits du groupe « matières premières animales et végétales » (+23,1%), « matières premières minérales » (+10,3%) et « alimentation-boisson-tabac » (+1,4%) a modéré cette tendance baissière.

Comparés au troisième trimestre de 2014, les prix des produits à l'importation se sont repliés de 12,6%. Sur les trois premiers trimestres de 2015, ils se sont contractés de 10,5%, relativement à ceux de la période correspondante en 2014.

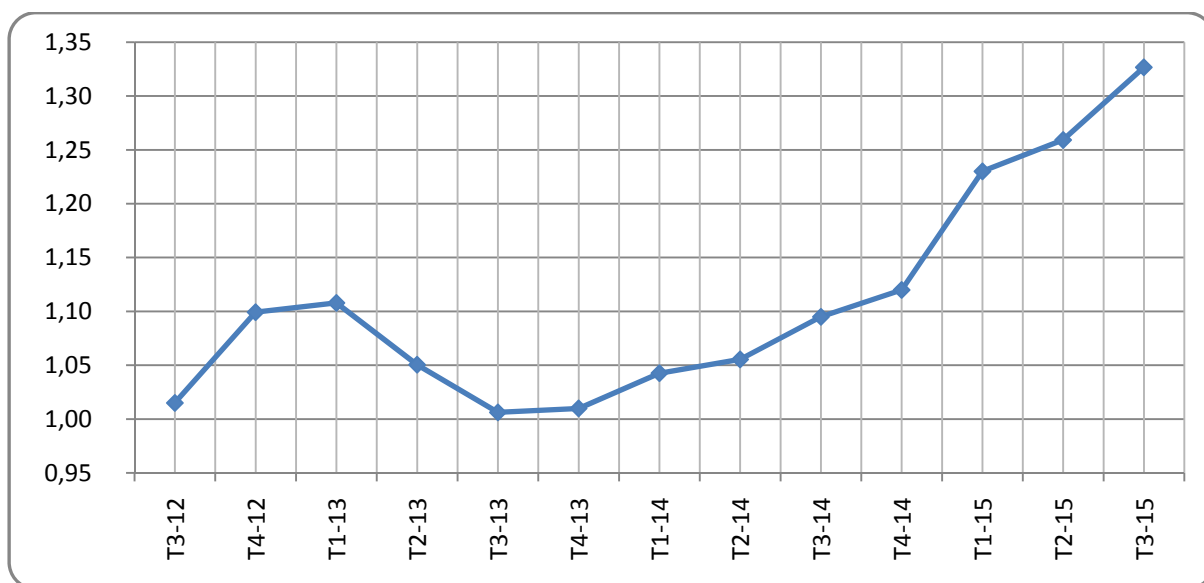
Graphique n° 11 : Evolution trimestrielle des indices à l'exportation et à l'importation



Source : ANSD

V.4 Les termes de l'échange

Les termes de l'échange sont ressortis à 1,33 au troisième trimestre de 2015 contre 1,26 au trimestre précédent. Cette amélioration des termes de l'échange résulte de la bonne tenue notamment des produits des groupes « autres demi-produits » (1,49), « énergie et lubrifiant » (1,38), « matières premières minérales » (1,29), « produits finis destinés à la consommation » (1,18) et « alimentation-boisson-tabac » (1,06). Toutefois, la détérioration des termes de l'échange des produits du groupe « matières premières animales et végétales » (0,80) a atténué cette évolution.

Graphique n° 12: Evolution trimestrielle des termes de l'échange

Source : ANSD

ANNEXES

Annexe 1 : Valeur ajoutée en volume par branches d'activités (séries brutes) et taux de croissance

BRANCHE D'ACTIVITE	Valeurs ajoutées par branches d'activités aux prix constants de 1999 (en milliards FCFA)							Variation (%)	
	2014				2015			2015/2015	2015/2014
	T1	T2	T3	T4	T1	T2	T3	T3/ T2	T3/ T3
Valeur ajoutée non agricole	1140,4	1147,5	1110,2	1214,2	1192,6	1207,9	1176,7	-2,6	6,0
secteur primaire	157,3	134,4	127,8	321,5	158,4	135,8	136,0	0,1	6,4
secteur secondaire	295,4	291,9	259,6	273,4	318,7	317,7	268,8	-15,4	3,5
secteur tertiaire	754,7	763,4	769,4	851,1	784,4	798,0	821,0	2,9	6,7
Taxes nettes sur les produits	138,4	143,1	157,1	160,8	150,1	150,5	164,1	9,1	4,5
Produit intérieur brut	1345,8	1332,8	1313,8	1606,8	1411,7	1401,9	1389,8	-0,9	5,8
Agriculture	67,0	42,2	46,6	231,9	68,9	43,6	48,4	11,1	3,9
Élevage	58,9	58,0	59,3	60,8	61,1	60,3	61,5	2,1	3,8
Pêche	16,0	19,0	9,2	13,5	14,5	17,4	11,9	-31,5	29,0
Extractives	15,4	15,2	12,7	15,4	14,0	14,5	14,1	-2,8	11,2
Bâtiments et Travaux Publics	94,5	98,7	79,8	76,9	102,8	106,9	80,7	-24,6	1,1
Industries chimiques	21,5	18,3	22,7	18,4	23,9	26,2	25,9	-1,3	14,1
Énergie	34,5	38,2	41,5	40,2	37,1	41,3	43,9	6,3	5,8
Industries alimentaires	88,9	80,7	59,4	81,4	97,8	85,7	60,4	-29,5	1,8
Autres industries	56,0	56,0	56,3	56,6	57,1	57,5	57,9	0,7	2,9
Commerce	212,9	211,5	215,6	281,1	227,4	221,2	225,1	1,7	4,4
Transport	52,1	53,9	49,0	53,5	58,3	59,6	54,7	-8,2	11,7
Poste et Télécoms	133,4	142,9	154,2	152,4	132,8	148,7	171,3	15,2	11,1
Services financiers	58,5	57,5	56,1	55,2	60,9	60,3	59,9	-0,8	6,7
Services aux entreprises	67,0	66,7	65,8	72,4	69,3	70,3	69,5	-1,1	5,6
Services immobiliers	71,8	72,5	73,5	74,2	74,5	75,1	75,6	0,7	2,8
Administration Éducation santé	150,8	151,8	149,3	153,8	154,4	157,9	160,2	1,5	7,3
Autres activités de services	46,6	44,1	42,4	44,4	45,0	44,3	43,6	-1,5	2,9
Branche fictive	-38,6	-37,5	-36,4	-35,9	-38,4	-39,3	-38,9	-1,2	6,7

Source : ANSD

Annexe 2 : Evolution trimestrielle de l'IHPI base 100 en 2006

	Pond.	T3 2014	T4 2014	T1 2015	T2 2015	T3 2015	T3 2015/ T2 2015	T3 2015/ T4 2013
INDUSTRIES EXTRACTIVES	43	109,7	129,6	124,3	134,4	141,0	4,9	28,5
INDUSTRIES ALIMENTAIRES	408	64,8	88,8	106,7	93,5	65,9	-29,5	1,8
INDUSTRIES TEXTILES ET DU CUIR	16	0,0	0,0	131,4	0,0	0,0	-	-
INDUSTRIES DU PAPIER ET DU CART°	17	134,3	112,2	128,9	127,7	84,0	-34,2	-37,4
INDUSTRIES CHIMIQUES	171	115,6	93,6	121,9	133,6	131,9	-1,3	14,1
INDUSTRIES DES MATERIAUX DE CONST°	162	151,6	142,5	184,7	185,1	121,1	-34,6	-20,1
INDUSTRIES MECANIQUES	28	82,1	63,8	75,4	73,2	54,4	-25,7	-33,8
AUTRES INDUSTRIES MANUFACT°	13	92,1	91,7	92,9	90,6	91,9	1,4	-0,2
ENERGIE	141	141,8	137,4	125,6	141,2	150,1	6,3	5,8
INDICE D'ENSEMBME	1000	101,3	105,2	125,0	122,1	100,5	-17,7	-0,8

Source : ANSD

Annexe 3 : Evolution trimestrielle de l'IPPI base 100 en 2006

	Pond.	T3 2014	T4 2014	T1 2015	T2 2015	T3 2015	T3 2015/ T2 2015	T3 2015/ T3 2014
INDUSTRIES EXTRACTIVES	43	121,8	120,0	119,8	119,3	118,7	-0,5	-2,6
INDUSTRIES ALIMENTAIRES	408	109,8	109,6	108,8	109,6	108,7	-0,8	-1,0
INDUSTRIES TEXTILES ET DU CUIR	16	102,8	102,8	102,8	102,8	102,8	0,0	0,0
INDUSTRIES DU PAPIER ET DU CARTON	17	101,0	101,0	101,0	101,0	101,0	0,0	0,0
INDUSTRIES CHIMIQUES	171	128,2	122,1	118,7	125,9	122,0	-3,1	-4,8
INDUSTRIES DES MATERIAUX DE CONST°	162	95,1	94,5	94,4	92,0	90,0	-2,2	-5,4
INDUSTRIES MECANIQUES	28	98,9	97,9	95,0	94,6	94,1	-0,6	-4,9
AUTRES INDUSTRIES MANUFACTURIERES	13	102,2	102,2	102,2	102,2	102,2	0,0	0,0
ENERGIE	141	164,4	160,1	136,0	143,4	140,7	-1,9	-14,4
ENSEMBLE INDUSTRIE	1000	118,1	116,2	111,7	113,9	112,2	-1,5	-5,0

Source : ANSD

Annexe 4 : Evolution trimestrielle de l'indice harmonisé de la production industrielle base 100 en 2006

	Pond.	T3 2014	T4 2014	T1 2015	T2 2015	T3 2015	T3 2015/ T2 2015	T3 2015/ T4 2013
INDUSTRIES EXTRACTIVES	43	109,7	129,6	124,3	134,4	141,0	4,9	28,5
Extraction de phosphate	16	97,8	145,4	114,6	159,6	192,4	20,6	96,8
Extraction de pierre, de saBMe et d'argiles	12	99,2	109,2	112,1	111,0	89,1	-19,8	-10,2
Extraction ou production de sel et de natron	15	130,9	129,2	144,4	126,3	127,7	1,1	-2,5
INDUSTRIES ALIMENTAIRES	408	64,8	88,8	106,7	93,5	65,9	-29,5	1,8
Transformation et conservation de poissons, crustacées et mollusques	41	61,3	40,9	55,8	60,4	58,9	-2,4	-3,8
Fabrication de corps gras	48	23,5	34,6	18,1	25,4	16,3	-36,0	-30,5
Travail de grains, fabrication d'aliments pour animaux	71	105,5	99,7	105,2	95,1	88,8	-6,7	-15,9
Fabrication de produits alimentaires à base de céréales n.c.a	3	106,7	103,4	93,7	77,0	77,8	1,0	-27,1
Confiserie, chocolaterie	12	85,4	165,7	157,7	163,5	100,4	-38,6	17,5
Fabrication de sucre	111	0,0	77,0	150,3	94,0	0,0	-100,0	-
Transformation et conservation de fruits et légumes	15	22,3	78,5	96,0	75,8	53,6	-29,3	140,8
Fabrication de condiments et assaisonnements	35	155,2	145,4	153,4	170,9	220,6	29,1	42,2
Fabrication de produits laitiers et de glaces	18	163,4	195,5	181,1	195,1	150,3	-23,0	-8,0
Fabrication de boissons	36	118,4	116,8	82,7	95,9	103,7	8,1	-12,5
Fabrication de produits à base de tabac	18	55,9	56,9	56,5	57,2	57,3	0,2	2,6
INDUSTRIES TEXTILES ET DU CUIR	16	0,0	0,0	131,4	0,0	0,0	-	-
Egrenage de coton	13,0	0,0	0,0	160,5	0,0	0,0	-	-
INDUSTRIES DU PAPIER ET DU CARTON	17	134,3	112,2	128,9	127,7	84,0	-34,2	-37,4
INDUSTRIES CHIMIQUES	171	115,6	93,6	121,9	133,6	131,9	-1,3	14,1
Raffinage pétrolier	47	155,2	116,2	166,6	158,2	158,7	0,4	2,3
Fabrication de produits chimiques de base	49	136,5	126,1	134,2	174,1	149,6	-14,1	9,6
Fabrication de produits pharmaceutiques	19	126,9	46,7	142,0	156,7	219,1	39,8	72,6
Fabrication de savons, détergents et produits d'entretien	24	24,9	29,0	39,1	28,6	18,9	-34,0	-24,1
Fabrication de peinture et vernis	10	40,1	45,4	41,8	47,2	43,5	-7,8	8,4
Fabrication d'autres produits chimiques de base	2	41,1	50,7	46,1	67,2	68,9	2,4	67,4
Fabrication de produits en matières plastiques	13	113,4	119,4	112,0	123,3	127,9	3,7	12,8
INDUSTRIES DES MATERIAUX DE CONSTRUCTION	162	151,6	142,5	184,7	185,1	121,1	-34,6	-20,1
INDUSTRIES MECANIQUES	28	82,1	63,8	75,4	73,2	54,4	-25,7	-33,8
Produits de la sidérurgie	9	112,2	75,9	113,5	84,8	85,8	1,2	-23,5
Fabrication d'autres ouvrages en métaux	8	71,8	65,0	69,1	113,0	52,2	-53,8	-27,2
Fabrication de machines et matériels électriques	8	60,0	56,5	45,6	30,8	25,2	-18,1	-58,0
Fabrication d'équipement et appareils de radio, tv et communication	2	49,9	28,7	43,9	26,5	26,3	-1,0	-47,4
AUTRES INDUSTRIES MANUFACTURIERES	13	92,1	91,7	92,9	90,6	91,9	1,4	-0,2
ENERGIE	141	141,8	137,4	125,6	141,2	150,1	6,3	5,8
Production et distribution d'électricité	82	151,7	142,2	121,3	147,1	161,2	9,6	6,2
Captage, traitement et distribution d'eau	59	128,1	130,8	131,7	133,0	134,6	1,2	5,1
INDICE D'ENSEMBLE	1000	101,3	105,2	125,0	122,1	100,5	-17,7	-0,8

Source : ANSD

Annexe 5 : Evolution trimestrielle de l'indice des prix à la production industrielle base 100 en 2006

	Pond.	T3 2014	T4 2014	T1 2015	T2 2015	T3 2015	T3 2015/ T2 2015	T3 2015/ T3 2014
INDUSTRIES EXTRACTIVES	43	121,8	120,0	119,8	119,3	118,7	-0,5	-2,6
Extraction de phosphate	16	108,7	107,2	107,2	107,2	107,2	0,0	-1,4
Extraction de pierre, de sable et d'argiles	12	150,2	145,8	145,1	143,2	141,0	-1,5	-6,1
Extraction ou production de sel et de natron	15	113,2	113,2	113,2	113,2	113,2	0,0	0,0
INDUSTRIES ALIMENTAIRES	408	109,8	109,6	108,8	109,6	108,7	-0,8	-1,0
Transformation conservation de poissons, crustacés et mollusques	41	128,3	129,8	127,4	130,3	123,6	-5,2	-3,7
Fabrication de corps gras alimentaires	48	114,5	114,5	114,5	114,5	114,5	0,0	0,0
Travail de grains, fabrication d'aliments pour animaux	71	104,0	102,5	99,4	103,1	103,0	-0,1	-1,1
Fabrication de produits alimentaires à base de céréales n.c.a	3	107,0	109,0	108,8	109,5	109,8	0,2	2,6
Confiserie, chocolaterie	12	107,2	107,2	107,2	107,2	107,2	0,0	0,0
Fabrication de sucre	111	100,0	100,0	100,0	100,0	100,0	0,0	0,0
Transformation et conservation de fruits et légumes	15	98,7	98,7	98,7	98,7	98,7	0,0	0,0
Fabrication de condiments et assaisonnements	35	96,4	96,4	96,5	96,5	96,5	0,0	0,1
Fabrication de produits laitiers et de glace	18	125,4	123,3	118,4	116,3	111,3	-4,3	-11,2
Fabrication de boissons	36	134,3	135,2	136,2	136,2	136,2	0,0	1,4
Fabrication de produits à base de tabac	18	114,1	114,1	114,1	114,1	114,1	0,0	0,0
INDUSTRIES TEXTILES ET DU CUIR	16	102,8	102,8	102,8	102,8	102,8	0,0	0,0
Egrenage de coton	13	103,2	103,2	103,2	103,2	103,2	0,0	0,0
INDUSTRIES DU PAPIER ET DU CARTON	17	101,0	101,0	101,0	101,0	101,0	0,0	0,0
INDUSTRIES CHIMIQUES	171	128,2	122,1	118,7	125,9	122,0	-3,1	-4,8
Raffinage pétrolier	47	182,3	160,9	132,0	143,1	130,2	-9,0	-28,6
Fabrication de produits chimiques de base	0	123,7	124,5	140,7	155,6	155,2	-0,2	25,4
Fabrication de produits pharmaceutiques	19	91,7	91,3	91,0	90,6	89,5	-1,2	-2,4
Fabrication de savons, détergents et produits d'entretien	24	98,3	98,3	98,3	98,3	98,3	0,0	0,0
Fabrication de peinture et vernis	10	102,0	102,0	102,0	102,0	102,0	0,0	0,0
Fabrication d'autres produits chimiques de base	2	79,9	79,2	83,4	72,1	72,1	0,0	-9,9
Fabrication de produits en matières plastiques	13	95,5	91,2	90,7	90,6	90,0	-0,6	-5,7
INDUSTRIES DES MATERIAUX DE CONSTRUCTION	162	95,1	94,5	94,4	92,0	90,0	-2,2	-5,4
INDUSTRIES MECANIKES	28	98,9	97,9	95,0	94,6	94,1	-0,6	-4,9
Produits de la sidérurgie	9	101,9	99,2	92,4	92,4	92,4	0,0	-9,4
Fabrication d'autres ouvrages en métaux	8	108,3	108,1	105,4	104,1	102,1	-1,9	-5,7
Fabrication de machines et matériels électriques	8	99,4	99,4	99,4	99,4	99,4	0,0	0,0
Fabrication d'équipement et appareils de radio, tv et communication	2	45,1	45,1	45,1	45,1	45,1	0,0	0,0
AUTRES INDUSTRIES MANUFACTURIERES	13	102,2	102,2	102,2	102,2	102,2	0,0	0,0
ENERGIE	141	164,4	160,1	136,0	143,4	140,7	-1,9	-14,4
Production et distribution d'électricité	82	196,6	189,3	147,7	160,5	155,8	-2,9	-20,8
Captage, traitement et distribution d'eau	59	119,6	119,6	119,6	119,6	119,6	0,0	0,0
ENSEMBLE INDUSTRIE	1000	118,1	116,2	111,7	113,9	112,2	-1,5	-5,0

Source : ANSD

Annexe 6 : Répartition par secteur des investissements agréés

	Nombre de projets		Investissement (en millions de FCFA)		Emplois à créer		Emploi saisonniers	
	2e trimestre 2015	3e trimestre 2015	2e trimestre 2015	3e trimestre 2015	2e trimestre 2015	3e trimestre 2015	2e trimestre 2015	3e trimestre 2015
SECTEUR PRODUCTIF	74	81	107 638	68 307	3 169	2 297	1 100	1 359
PRIMAIRE	18	20	16 815	11 375	423	203	313	212
SECONDAIRE	49	54	86 372	50 584	2 523	2 005	692	1 078
TERTIAIRE	7	7	4 451	6 347	223	89	95	69
PROJETS D'INFRASTRUCTURES	6	3	509 599	8 805	360	66	100	18
SECONDAIRE	3	2	502 836	2 008	298	12	0	8
TERTIAIRE	3	1	6 763	6 797	62	54	100	10
TOTAL	80	84	617 237	77 111	3 529	2 363	1 200	1 377

Source : APIX, Guichet Unique

Annexe 7 : Répartition par statut des investissements agréés

	Nombre de projets		Investissement (en millions de FCFA)		Emplois à créer		Emploi saisonnier	
	2e trimestre 2015	3e trimestre 2015	2e trimestre 2015	3e trimestre 2015	2e trimestre 2015	3e trimestre 2015	2e trimestre 2015	3e trimestre 2015
Code des investissements	77	84	614 752	77 111	3 441	2 363	1 029	1 377
Entreprise franche d'exportation	3	0	2 486	0	88	0	171	0
TOTAL	80	84	617 237	77 111	3 529	2 363	1 200	1 377

Source : APIX, Guichet Unique

Annexe 8 : Répartition par nature des investissements agréés

	Nombre de projets		Investissement (en millions de FCFA)		Emplois à créer		Emplois saisonniers	
	2e trimestre 2015	3e trimestre 2015	2e trimestre 2015	3e trimestre 2015	2e trimestre 2015	3e trimestre 2015	2e trimestre 2015	3e trimestre 2015
SECTEUR PRODUCTIF	74	81	107 638	68 307	3 169	2 297	1 100	1 359
CREATION	41	40	22 002	31 789	1 510	1 584	366	497
EXTENSION	33	41	85 637	36 518	1 659	713	734	862
PROJETS D'INFRASTRUCTURES	6	3	509 599	8 805	360	66	100	18
CREATION	2	1	500 606	2 237	286	54	0	10
EXTENSION	4	2	8 993	6 568	74	12	100	8
TOTAL	80	84	617 237	77 111	3 529	2 363	1 200	1 377

Source : APIX, Guichet Unique

Annexe 9 : Répartition géographique des investissements agréés

	Nombre de projets		Investissement(en millions de FCFA)		Emplois à créer		Emploi saisonnier	
	2e trimestre 2015	3e trimestre 2015	2e trimestre 2015	3e trimestre 2015	2e trimestre 2015	3e trimestre 2015	2e trimestre 2015	3e trimestre 2015
PROJETS INFRASTRUCTURES	6	3	509 599	8 805	360	66	100	18
Dakar	5	2	508 993	6 568	350	12	100	8
Thiès	1	1	606	2 237	10	54	0	10
SECTEUR PRODUCTIF	74	81	107 638	68 307	3 169	2 297	1 100	1 359
Dakar	30	38	49 581	35 343	1 786	1 612	621	892
Diourbel	7	5	706	1 954	63	54	30	24
Fatick	3	3	2 566	1 200	103	55	180	76
Kaolack	4	2	591	580	83	29	30	15
Louga	2	2	25 241	210	55	9	22	10
Matam	1	0	1 570	0	96		0	0
Saint-Louis	10	14	6 973	4 092	129	103	88	194
Tambacounda	0	3	0	171	0	19	0	0
Thiès	15	12	19 827	24 437	218	394	129	144
Ziguinchor	2	2	583	320	636	22	0	4
TOTAL	80	84	617 237	77 111	3 529	2 363	1 200	1 377

Source : APIX, Guichet Unique

Annexe 10 : Exportations par produits regroupés (en millions FCFA)

	T3-2014	T2-2015	T3-2015	Cumul		Variation en %		
				3 Trim 2014	3 Trim 2015	T3-2015/ T2-2015	T3-2015/ T3-2014	3 Trim 15/ 3 Trim 14
Produits halieutiques	61 100	64 532	53 308	157 652	163 869	-17,39	-12,75	3,94
Produits arachidières	11 620	25 546	4 029	16 234	54 711	-84,23	-65,33	237,00
Produits pétroliers	40 635	34 182	21 263	103 556	89 376	-37,79	-47,67	-13,69
Acide phosphorique	9 679	24 024	26 406	39 157	68 721	9,92	172,82	75,50
Ciment hydraulique	21 187	31 999	20 812	73 229	81 181	-34,96	-1,77	10,86
Phosphates	4 621	9 176	11 113	11 188	24 398	21,10	140,46	118,08
Engrais minéraux	1 992	416	978	7 983	3 886	135,28	-50,88	-51,32
Cotons et tissus en coton	1 525	2 695	1 249	11 048	8 753	-53,66	-18,10	-20,77
Or industriel	39 084	40 778	27 157	120 642	109 544	-33,40	-30,52	-9,20
Autres produits	109 183	140 288	126 762	362 628	422 651	-9,64	16,10	16,55
Total	300 627	373 636	293 076	903 317	1 027 091	-21,56	-2,51	13,70

Source : ANSD

Annexe 11 : Importations par produits regroupés (en millions FCFA)

	T3-2014	T2-2015	T3-2015	Cumul		Variation en %		
				3 Trim 2014	3 Trim 2015	T3-2015/ T2-2015	T3-2015/ T3-2014	3Trim15/ 3 Trim 14
Produits laitiers, fruits et légumes	30 312	20 113	23 549	69 356	69 302	17,08	-22,31	-0,08
Produits céréaliers	81 489	71 131	84 178	223 068	233 630	18,34	3,30	4,73
Huiles et graisses	19 396	13 061	17 339	64 181	49 773	32,75	-10,61	-22,45
Sucres et produits sucrés	12 504	5 982	13 522	22 407	23 841	126,04	8,14	6,40
Boissons et tabacs	13 250	12 905	14 689	34 822	37 235	13,82	10,86	6,93
Papiers et carton	15 604	14 341	14 900	45 898	44 771	3,90	-4,51	-2,46
Produits pétroliers	192 977	132 308	184 639	489 964	442 158	39,55	-4,32	-9,76
Métaux et ouvrages en métaux	40 075	45 349	37 040	117 899	128 526	-18,32	-7,57	9,01
Machines et appareils	88 347	99 726	125 975	253 148	323 455	26,32	42,59	27,77
Matériels de transport et pièces détachées	65 064	56 791	61 294	166 535	177 985	7,93	-5,79	6,88
Matières plastiques artificielles	25 023	25 681	26 523	75 679	80 756	3,28	6,00	6,71
Produits chimiques	62 870	62 254	70 116	189 249	184 472	12,63	11,53	-2,52
Autres produits	145 743	161 612	152 241	379 713	445 840	-5,80	4,46	17,42
Total	792 653	721 255	826 005	2 131 919	2 241 744	14,52	4,21	5,15

Source : ANSD

Annexe 12 : Variation de l'indice des prix à l'exportation par groupe d'utilisation (base 100 en 2005)

	T3-14	T2-15	T3-15	Cumul		Variation (en %)		
				3 trim 14	3 trim 15	T3-15/ T2-15	T3-15/ T3-14	3 trim 15/ 3 trim 14
alimentation-boisson tabac	135,20	138,51	149,85	133,25	141,41	8,19	10,83	6,13
énergie et lubrifiant	200,85	180,81	187,07	201,46	195,25	3,46	-6,86	-3,08
matières premières animales et végétales	129,39	131,48	121,34	136,06	125,98	-7,71	-6,22	-7,41
matières premières minérales	95,68	101,24	98,98	98,63	97,63	-2,23	3,45	-1,02
autres demi-produits	134,11	163,26	161,42	127,89	160,15	-1,13	20,36	25,22
produits finis destinés à la consommation or industriel	97,47	94,14	95,05	98,76	92,60	0,97	-2,48	-6,23
Indice global à l'exportation	387,41	447,23	404,48	371,14	427,42	-9,56	4,41	15,17
Indice global à l'exportation	146,42	152,23	156,0	144,52	154,79	2,50	6,57	7,11

Source : ANSD

Annexe 13 : Variation de l'indice des prix à l'importation par groupe d'utilisation (base 100 en 2005)

	T3-14	T2-15	T3-15	Cumul		Variation (en %)		
				3 trim 14	3 trim 15	T3-15/ T2-15	T3-15/ T3-14	3 trim 15/ 3 trim 14
alimentation-boisson-tabac	130,3	125,5	127,3	133,5	126,7	1,39	-2,33	-5,05
énergie et lubrifiant	194,2	145,4	136,0	193,6	145,2	-6,47	-29,96	-25,02
matières premières animales et végétales	172,4	123,9	152,6	172,0	146,8	23,14	-11,48	-14,63
matière premières minérales	72,6	69,3	76,4	71,8	73,1	10,32	5,34	1,80
autres demi-produits	116,3	115,7	108,5	117,0	114,1	-6,21	-6,71	-2,50
produits finis destinés à l'industrie	93,4	111,1	112,9	99,8	113,3	1,70	20,92	13,45
produits finis destinés à la consommation	85,4	84,6	80,3	85,9	86,5	-5,04	-5,92	0,79
indice global à l'importation	134,6	120,9	117,6	136,1	121,8	-2,70	-12,62	-10,52

Source : ANSD

Annexe 14 : Evolution des termes de l'échange.

	T3-14	T2-15	T3-15
alimentation-boisson-tabac	1,04	1,10	1,18
énergie et lubrifiant	1,03	1,24	1,38
matières premières animales et végétales	0,75	1,06	0,80
matière premières minérales	1,32	1,46	1,29
autres demi-produits	1,15	1,41	1,49
produits finis destinés à la consommation	1,14	1,11	1,18
Termes de l'échange	1,09	1,26	1,33

Source : ANSD

Annexe 15: Répartition du panier selon les nomenclatures secondaires

Libellé	Pondération	T3- 14	T2- 15	T3-15	Variations en %	
					T3-15/ T2-15	T3-15/T3-14
Indice global	10000	106,5	101,8	104,2	2,3%	0,7%
ORIGINE						
Indice des produits locaux	7061	105,7	103,9	107,3	3,3%	1,5%
Indice des produits importés	2939	98,4	97,1	97,0	-0,1%	-1,4%
DURABILITE						
Indice des biens non durables	4371	110,7	107,4	112,7	4,9%	1,7%
Indice des biens semi-durables	2108	97,3	95,8	95,9	0,0%	-1,5%
Indice des biens durables	288	97,4	96,4	96,0	-0,4%	-1,4%
SECTEURS						
Indice primaire	2999	113,3	109,8	117,4	7,0%	3,6%
Indice secondaire	3768	100,1	98,2	98,2	0,0%	-1,9%
Indice tertiaire=services	3233	98,5	98,9	99,2	0,3%	0,7%
INFLATION SOUS JACENTE						
Indice "Produits frais"	1452	111,3	106,7	119,0	11,5%	6,9%
Indice " Energie"	746	113,9	106,7	106,5	-0,2%	-6,5%
Indice Hors Energie et Produits frais	7802	101,1	100,6	101,4	0,8%	0,2%

Source : ANSD

Annexe 16 : Indice des prix à la consommation au troisième trimestre 2015 (base 100 en 2008)

Libellé	Pond.	T3-14	T2-15	T3-15	T3-15/ T2-15	T3-15/ T3-14	9mois-15/ 9mois-14	Cont°
Produits alimentaires et boissons non alcoolisées	3286	109,6	106,3	113,3	6,6%	3,4%	0,9%	97,6
Céréales non transformées	577	84,2	84,9	85,9	1,2%	2,0%	-2,2%	2,4
Bœuf	237	138,2	126,2	143,0	13,4%	3,5%	2,8%	17,0
Poissons frais	294	155,0	135,8	174,8	28,7%	12,8%	2,3%	48,8
Lait	203	107,8	107,1	108,2	1,1%	0,4%	-0,1%	1,0
Huiles	330	111,8	110,7	111,1	0,4%	-0,6%	-0,2%	0,7
Autres fruits frais	43	95,1	108,1	105,5	-2,4%	10,9%	7,2%	-0,5
Légumes frais en fruits ou racine	161	105,1	86,0	105,9	23,1%	0,7%	2,9%	13,6
Légumes frais en feuilles	37	140,9	90,2	133,4	47,9%	-5,4%	6,6%	6,8
Sel, épices, sauces et produits alimentaires n.d.a	181	115,8	124,7	125,9	1,0%	8,8%	8,7%	1,0
Boissons alcoolisées, tabac et stupéfiants	41	111,1	111,4	111,5	0,1%	0,3%	-0,8%	0,0
Articles d'habillement et chaussures	973	96,2	96,2	96,2	0,1%	0,0%	0,0%	0,2
Logement, eau, gaz, électricité et autres combustibles	1524	99,6	97,6	97,6	0,0%	-2,0%	-3,0%	0,1
Meubles, articles de ménage et entretien courant du foyer	587	101,9	101,8	101,7	-0,1%	-0,2%	-0,1%	-0,1
Santé	379	108,7	108,3	108,9	0,5%	0,2%	0,3%	0,9
Transports	833	106,2	103,6	103,8	0,2%	-2,3%	-2,2%	0,7
Communication	535	77,6	77,4	76,8	-0,7%	-1,0%	0,1%	-1,2
Loisirs et culture	555	99,1	99,5	100,8	1,3%	1,8%	2,0%	3,1
Enseignement	270	110,9	111,5	111,5	0,0%	0,5%	0,5%	0,0
Restaurants et Hôtels	617	112,4	112,4	112,2	-0,2%	-0,2%	0,0%	-0,7
Biens et services divers	400	98,7	97,8	97,4	-0,4%	-1,3%	-0,8%	-0,6
Indice général	10000	103,5	101,8	104,2	2,3%	0,7%	-0,2%	100,0

Source : ANSD

Annexe 17 : principales productions industrielles en quantité

Produits	Année	T1	T2	T3	T4	Total
Phosphates (000) tonnes	2013	262	287	191	142,5	882,5
	2014	272,2	177	141,00	216,6	806,8
	2015	171	238	287		696
Phosphates de chaux (000) tonnes	2013	9,2	7,8	0	0,6	17,6
	2014	0,7	3,3	4,06	0,5	8,6
	2015	0,01	0,08	0,87		0,96
Attapulгите (000) tonnes	2013	62,1	58,2	56,7	58,1	235,1
	2014	50,5	47,5	36,8	56,2	191
	2015	51	49,06	41,5		141,56
Sel marin iode (000) tonnes	2013	63,8	55	54,2	70,3	243,3
	2014	48	68,2	64,8	64,1	245
	2015	71,7	62,6	63,4		197,7
Huile brute (000) tonnes	2013	8,7	4,8	2,5	0	16
	2014	2	9,1	8	11,9	31
	2015	5,7	10,3	6,5		22,5
Huile raffinée (000) tonnes	2013	5,7	6,3	2,9	0,8	15,7
	2014	0,3	1,5	1,97	3,2	7
	2015	2,119	1,766	0,8		4,685
Farine de poisson (000) tonnes	2013	0,2	0,3	0,3	0,3	1
	2014	0,3	0,5	0,49	0,7	2
	2015	0,93	0,63	0,29		1,85
Farine de blé (000) tonnes	2013	92,7	94,7	85,8	76,8	350,1
	2014	79	64,9	67	62,5	273,4
	2015	68,2	59,4	38		165,6
Sucre en morceaux (000) tonnes	2013	5,2	2,7	0,5	1,6	10
	2014	4,2	2,8	0,00	1,8	8,7
	2015	3,24	2,48	0		5,72
Sucre cristallisé (000) tonnes	2013	39,7	16,1	0	28,7	84,6
	2014	50,1	27	0	30,9	108
	2015	60,9	37	0		97,9
Produits pétroliers (000) tonnes	2013	143,3	176,1	217,3	213,2	749,9
	2014	218,9	108,6	220,5	176,4	503,9
	2015	247	244,2	254,7		745,9
Savon de ménage (000) tonnes	2013	3,7	1,7	4,3	1,6	11,3
	2014	3,2	1,4	3,4	3,9	11,9
	2015	5,6	3,8	2,1		11,5
Engrais (000) tonnes	2013	15,8	33,1	17,5	12,3	78,7
	2015	19,8	34	33,2		67,2

Produits	Année	T1	T2	T3	T4	Total
Ciment (000) tonnes	2013	1214,2	1262,7	1315	1438,2	5230
	2014	1319,6	1362,3	1142,6	1074,8	4899,3
	2015	1392,5	1395,7	913		3701,2
Electricité (000) mwh	2013	664,5	755,6	807,6	791,3	3019
	2014	678,4	785,7	898,6	842,1	3204,8
	2015	718,2	871	954,6		2543,8
Eau potable (000 000) m ³	2013	39,1	40,4	37,6	38,3	155,4
	2014	39,7	41,33	41,3	42,3	164,7
	2015	42,6	43	43,5		129,1
Acide phosphorique (000) tonnes	2013	76,6	50,2	77,7	55,6	260,1
	2014	58,2	50,9	36,7	52	197,8
	2015	54,1	63,9	51,82		169,82
Coton fibre (000) tonnes	2013	10,5	0	0	2,8	13,3
	2014	9,3	0	00	0	9,3
	2015	9,03	0	0		9,03
Graines de coton (000) tonnes	2013	6,4	0	0	1,3	7,7
	2014	8,3	0	00	0	8,3
	2015	11,7	0	0		11,7
Bières (000) hls	2013	33,7	38,9	35,6	41,2	149,4
	2014	35	41,2	38,4	40,4	155
	2015	29,7	93,6	33,1		156,4
Boissons gazeuses (000) hls	2013	137	146,8	154	190,7	628,5
	2014	137,9	143,1	189,1	175,6	645,7
	2015	116,6	142,3	160,6		419,5
Cigarettes (000 000) paquets	2013	17,8	18,6	17,4	19	72,8
	2014	14,9	13,5	15,5	15,8	59,7
	2015	157,5	14,9	10,7		183,1

Source : ANSD