

**REPUBLIQUE DU SENEGAL**

Un Peuple – Un But – Une Foi

**MINISTERE DE L'ECONOMIE DES FINANCES ET DU PLAN**



# EVOLUTIONS ECONOMIQUES RECENTES

**Deuxième trimestre 2015**



Rocade Fann Bel Air Cerf Volant, BP 116 Dakar, Tél 33 869 21 39 Fax : 33 824 36 15  
Site web : [www.ansd.sn](http://www.ansd.sn) ©ANSD/DSECN/DSC/BEC, septembre 2015

## AGENCE NATIONALE DE LA STATISTIQUE ET DE LA DEMOGRAPHIE



|                                   |  |
|-----------------------------------|--|
|                                   |  |
| Aboubacar Sédikh BEYE             | Directeur Général  |
| Mamadou Falou MBENGUE             | Directeur Général Adjoint  |
| Mbaye FAYE                        | Directeur des Statistiques Economiques et de la Comptabilité Nationale                     |
| Maxime Bruno NAGNONHOU            | Chef de la Division des Statistiques Conjoncturelles                                       |
| <i>COMITE DE REDACTION</i>        |  |
| Mamadou WONE                      | Synthèse   |
| Modou Ndour FAYE /Mamadou DAFPE   | Croissance économique trimestrielle  |
| Mamadou WONE/Muhamed NDIAYE       | Activité industrielle  |
| Baba NDIAYE/El Hadj Malick CISSE  | Prix à la consommation   |
| Insa SADIO/Ousmane DIOP           | Agrément au code des investissements et au statut d'entreprise franche d'exportation       |
| Daouda BALLE/El Hadj Oumar SENHOR | Echanges extérieurs  |
| <i>DISTRIBUTION</i>               |  |
| El Hadji Malick GUEYE             | Chef de la Division de la Documentation, de la Diffusion et des Relations avec les Usagers |

## Sommaire

|  |    |
|--|----|
| AVANT - PROPOS .....   | 5  |
| Introduction.....  | 6  |
| I. Croissance économique trimestrielle.....  | 6  |
| II. Activité industrielle.....   | 7  |
| II.1. Evolution de la production industrielle .....  | 7  |
| II.2. Analyse de l'opinion des chefs d'entreprise.....   | 9  |
| III. Prix .....  | 10 |
| III.1. Prix à la consommation .....  | 10 |
| III.2. Prix à la production industrielle .....   | 11 |
| IV. Agrément au code des investissements et au statut d'entreprise franche d'exportation ..... | 14 |
| V. Echanges extérieurs .....   | 17 |
| V.1 Exportations .....   | 17 |
| V.2 Importations.....  | 18 |
| V.3 Evolution des prix à l'exportation et à l'importation .....                                | 19 |
| V.4 Les termes de l'échange .....  | 20 |
| ANNEXES .....  | 21 |

## Liste des graphiques

|   |    |
|---|----|
| Graphique n° 1 : Evolution du PIB et de la valeur ajoutée agricole par trimestre .....                                | 7  |
| Graphique n° 2 : Evolution trimestrielle de l'indice de la production industrielle .....                              | 9  |
| Graphique n° 3 : Opinion des chefs d'entreprise de l'ensemble de l'industrie au 3 <sup>ième</sup> trimestre 2015..... | 9  |
| Graphique n° 4 : Evolution trimestrielle de l'indice des prix à la consommation .....                                 | 11 |
| Graphique n° 5 : Evolution d'ensemble de l'indice des prix à la production industrielle .....                         | 14 |
| Graphique n° 6 : Evolution du volume des investissements productifs agréés (en milliards de FCFA) .....               | 15 |
| Graphique n° 7 : Répartition géographique des investissements productifs agréés (en milliards de FCFA) .....          | 16 |
| Graphique n° 8 : Répartition par origine des investissements productifs (en %) .....                                  | 17 |
| Graphique n° 9 : Evolution trimestrielle des exportations (en millions de FCFA).....                                  | 18 |
| Graphique n° 10 : Evolution trimestrielle des importations (en millions de FCFA).....                                 | 19 |
| Graphique n° 11 : Evolution trimestrielle des indices à l'exportation et à l'importation .....                        | 20 |
| Graphique n° 12: Evolution trimestrielle des termes de l'échange.....   | 20 |

## AVANT - PROPOS

-----

*L'Agence Nationale de la Statistique et de la Démographie (ANSD), dans sa mission de production et de diffusion des données statistiques pour les besoins du Gouvernement, des administrations publiques, du secteur privé, des partenaires au développement et du public, produit une masse importante d'informations conjoncturelles relatives notamment aux prix à la consommation, aux prix à la production industrielle, au niveau de la production industrielle, aux flux du commerce extérieur et au produit intérieur brut (PIB) trimestriel. La Note sur les Evolutions Economiques Récentes (NEER) fait une analyse synthétique de l'information conjoncturelle produite par l'ANSD. Elle fait le point sur la situation économique récente au Sénégal au cours du trimestre sous revue.*

*La NEER retrace dans sa première partie, l'évolution du PIB trimestriel. La deuxième partie a trait à l'activité industrielle, la troisième aux prix intérieurs. La quatrième partie est relative à l'agrément des entreprises au code des investissements et au statut d'entreprise franche d'exportation. Enfin, la cinquième est consacrée aux échanges extérieurs.*

*La Note sur les Evolutions Economiques Récentes (NEER) est publiée au plus tard 90 jours après la fin du trimestre sous revue.*

## Introduction

L'activité mondiale est marquée par une croissance modérée avec une accélération dans les économies avancées et un net ralentissement dans les économies émergentes. Selon le Fonds Monétaire International, la croissance mondiale devrait atteindre 3,3<sup>1</sup>% en 2015 avec un léger recul comparée à sa valeur observée en 2014.

Dans la zone euro, la reprise est attendue avec une consolidation de l'économie. Le Produit Intérieur Brut devrait s'accroître de 0,4% au second trimestre comme au premier trimestre de 2015.

Dans les pays émergents, l'activité économique reste au ralenti et plombée par le déséquilibre de l'économie chinoise et la baisse des cours des matières premières.

Dans l'Union Economique et Monétaire Ouest Africaine (UEMOA), l'activité économique s'est bonifiée avec une croissance de 6,9%<sup>2</sup> en glissement annuel contre 5,5% à la période correspondante de 2014. Le taux d'inflation a poursuivi sa tendance haussière en s'établissant à 1,5% en glissement annuel.

Au Sénégal, le Produit Intérieur Brut (PIB) en termes réels s'est accru de 5,1% au second trimestre 2015. Par rapport au trimestre précédent, la production industrielle a chuté de 2,3%, les prix à la consommation se sont repliés de 0,2% pendant que ceux à la production industrielle ont crû de 2,0%. En outre, les prix des produits à l'exportation et à l'importation ont affiché un recul en variation trimestrielle. Les termes de l'échange quant à eux se sont améliorés.

## I. Croissance économique trimestrielle

Au deuxième trimestre de l'année 2015, le Produit Intérieur Brut (PIB), en volume, a progressé de 5,1%, par rapport à la période correspondante de 2014. Cette performance est due principalement à la hausse (8,9%) des activités dans le secteur secondaire. Par ailleurs, il a été noté, au cours de la période sous revue, un dynamisme assez remarquable dans le tertiaire (4,4%) et, dans une moindre mesure, au niveau du primaire (0,7%).

L'évolution enregistrée dans le secteur primaire résulte de la performance des sous-secteurs de l'agriculture (+3,0%) et de l'élevage (+4,0%) atténuée par les baisses simultanées des valeurs ajoutées de la pêche (-8,7%) et des activités extractives (-5,8%). Le relèvement des activités de l'élevage est l'aboutissement de la bonne tenue de la volaille industrielle. Quant aux baisses notées dans les sous-secteurs de la pêche et des extractives, elles sont liées, respectivement, à la diminution des débarquements de la pêche artisanale (-11,2%) et au recul de la demande extérieure d'or (-19,8%).

---

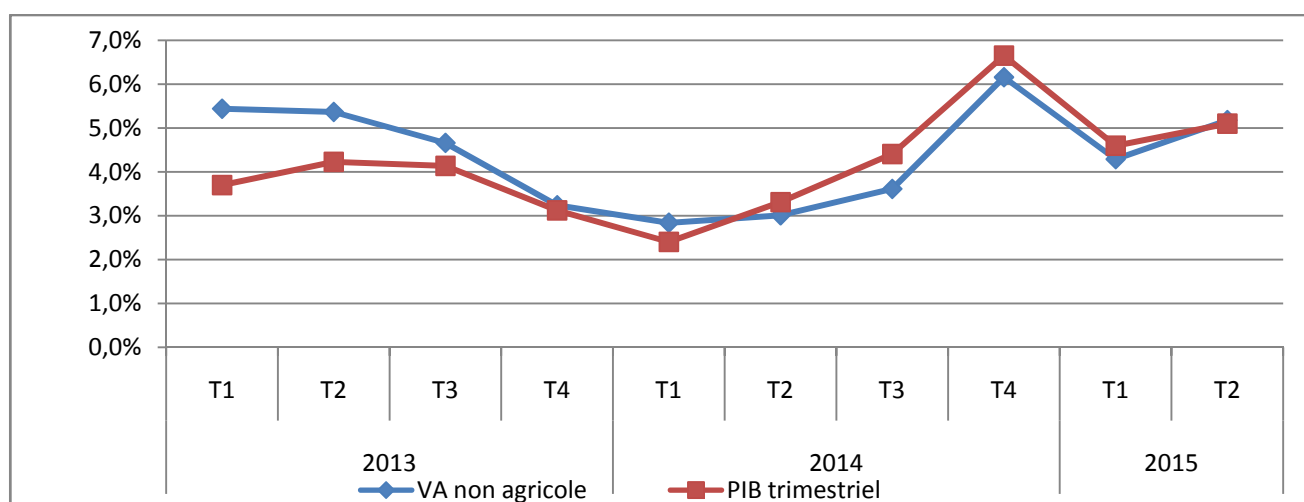
<sup>1</sup> Note de Conjoncture de la DPEE, deuxième trimestre 2015.

<sup>2</sup> Bulletin trimestriel de statistiques de la BCEAO, deuxième trimestre 2015.

La hausse de la valeur ajoutée du secteur secondaire est imputable aux performances réalisées dans les sous branches des industries chimiques (+43,5%), des Bâtiments et Travaux Publics (+8,5%), de l'énergie (+8,1%) et des industries alimentaires (+6,2%). La hausse de la valeur ajoutée des industries chimiques est due à une reprise des activités de raffinage de pétrole et à une bonne tenue de la fabrication de savons, détergents et produits d'entretiens.

Enfin, le relèvement de l'activité du secteur tertiaire résulte de l'accroissement de celle dans la quasi-totalité des sous-secteurs, notamment du transport +(10,6%), du commerce (+4,6%), des services aux entreprises (+5,6%) et des services financiers (+5,0%).

**Graphique n° 1 : Evolution du PIB et de la valeur ajoutée agricole par trimestre**



Source : ANSD

## II. Activité industrielle

Comparée au trimestre précédent, l'activité industrielle est marquée par une baisse de 2,3% de la production industrielle. Par ailleurs, les chefs d'entreprise anticipent une diminution de la production, des commandes locales et extérieures. En outre, ils prévoient une stabilité de l'évolution des prix et de l'emploi.

### II.1. Evolution de la production industrielle<sup>3</sup>

Au second trimestre de 2015, la production industrielle est ressortie à -2,3% comparée à celle du trimestre précédent. Cette situation défavorable est expliquée par les contreperformances notées dans le secteur des industries alimentaires (-12,4%), mécaniques (-2,9%), des autres industries manufacturières (-2,5%) et du papier et du carton (-0,9%). Le relèvement de l'activité des industries de production d'énergie (+12,4%), extractives (+8,1%), chimiques (+9,6%) et celle des matériaux de

<sup>3</sup> Les données commentées ne sont pas corrigées des variations saisonnières.

construction (+0,2%) n'a pas pu empêcher la baisse de la production industrielle. Comparée au second trimestre de l'année précédente, la production industrielle s'est redressée de 9,7%.

Le recul de la production des industries alimentaires est justifié par la détérioration de l'activité de fabrication de sucre (-37,5%), de transformation et conservation de fruits et légumes (-21,0%) et de fabrication de produits alimentaires à base de céréales (-17,8%). Le redressement de l'activité de fabrication de corps gras (+40,4%), de boissons (+15,9%), de condiments et assaisonnement (+11,4%) a atténué la baisse observée dans cette branche. Par rapport au second trimestre de 2014, la production des industries alimentaires s'est relevée de 6,2%.

La réduction de l'activité des industries mécaniques découle de la diminution de la production d'équipement, appareils de radio, tv et communication (-39,6%), de machines et matériels électriques (-32,4%) ainsi que de celle de fabrication des produits sidérurgiques (-25,3%). Par ailleurs, le relèvement de l'activité de fabrication des autres ouvrages en métaux (+63,4%) a modéré la baisse de la production des industries mécaniques. Par rapport au deuxième trimestre de 2014, la production des industries mécaniques a chuté de 34,5%.

Après une hausse observée au trimestre précédent, les autres industries manufacturières ont vu leur production décroître de 2,5% sur la période sous revue. Ce résultat découle de la baisse de la production de matelas en variation trimestrielle. Comparée au second trimestre de 2014, la production des autres industries manufacturières s'est repliée de 0,3%.

Comparée à celle du trimestre précédent, la production des industries du papier et du carton s'est dégradée de 0,9%. Cette évolution baissière est liée à la réduction de la production de sacs en papier en rythme trimestriel. Par rapport à la période correspondante de l'année précédente, la production des industries du papier et du carton s'est bonifiée de 18,3%.

La production d'énergie s'est relevée de 12,4% au second trimestre de 2015, après une baisse notée au trimestre précédent. L'amélioration de la production d'électricité (+21,3%) explique la hausse notée dans cette branche. Par rapport au deuxième trimestre de 2014, la production d'énergie s'est accrue de 8,1%.

L'augmentation de la production des industries extractives (+8,1%) est imputable à l'accroissement de la production de phosphates (+39,2%) intervenue sur le second trimestre de 2015. Au même moment, la production de sable et d'argiles ainsi que celle de sel et de natron s'est réduite respectivement de 1,0% et de 12,6%. Par rapport au second trimestre de 2014, elle a enregistré une hausse de 2,2%.

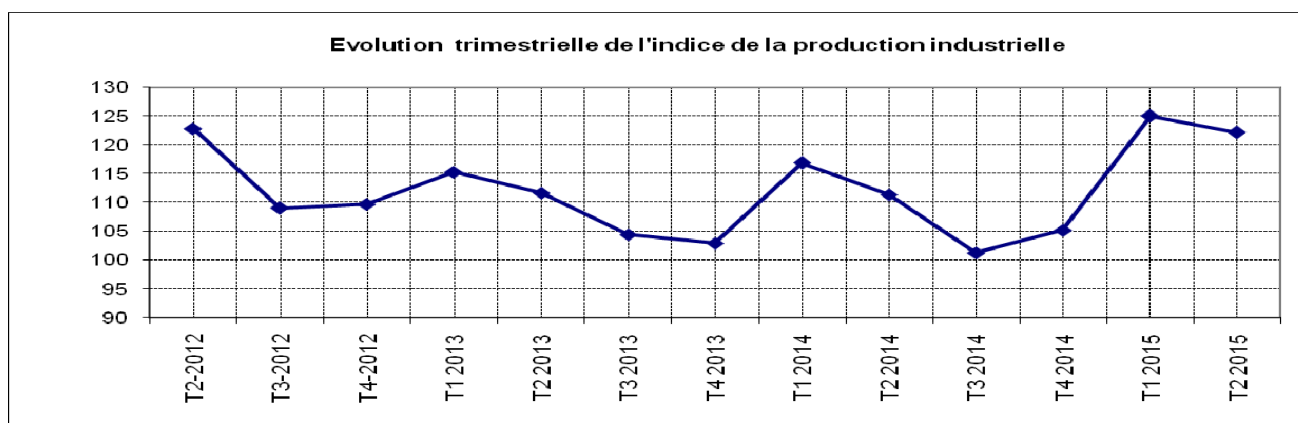
Le relèvement de la production des industries chimiques (+9,6%) est induit essentiellement par la bonne tenue de l'activité de fabrication des autres produits chimiques de base (+45,8%). En revanche, le recul de l'activité de fabrication de savons, détergents et produits d'entretien



(-26,8%) n'a pas pu freiner la hausse de la production des industries chimiques. Comparée à celle de la période correspondante de l'année précédente, la production des industries chimiques s'est améliorée de 43,5%.

La hausse de la production des industries des matériaux de construction observée le trimestre précédent s'est maintenue au second trimestre de 2015. Ce résultat a eu lieu sous l'effet de la hausse de la production du ciment en variation trimestrielle. Comparée à celle du deuxième trimestre de 2014, la production des industries des matériaux de construction a crû de 2,4%.

**Graphique n° 2 : Evolution trimestrielle de l'indice de la production industrielle**

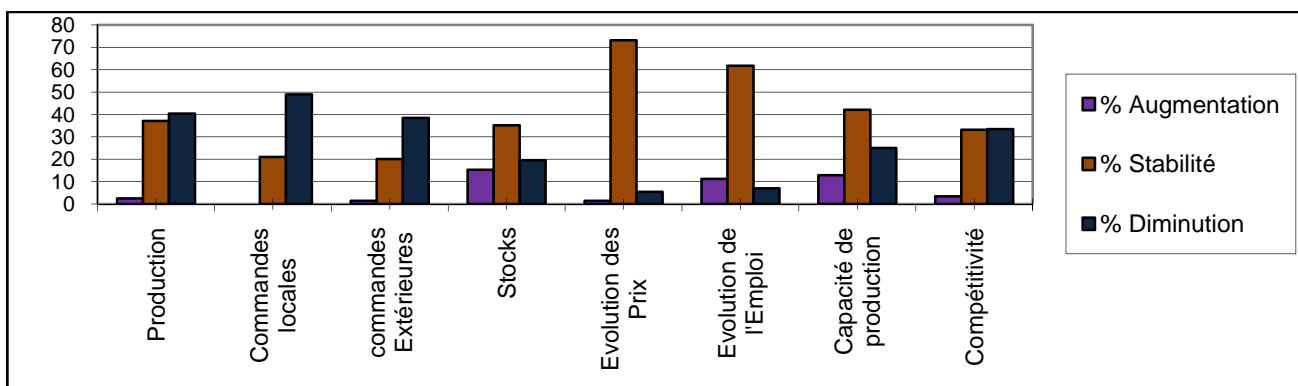


Source : ANSD

## II.2. Analyse de l'opinion des chefs d'entreprise

L'enquête prospective sur la conjoncture dans l'industrie montre que les chefs d'entreprise s'attendent majoritairement pour le troisième trimestre 2015 à une diminution de la production, des commandes locales et extérieures. En outre, ils prévoient une stabilité des stocks, de l'évolution des prix et de l'emploi, de la compétitivité ainsi que des capacités de production.

**Graphique n° 3 : Opinion des chefs d'entreprise de l'ensemble de l'industrie au 3<sup>ème</sup> trimestre 2015**



Source : ANSD

*NB : Pour les quatre premières variables (production, commandes locales, commandes extérieures et stocks de produits finis), les expressions augmentation, stabilité et diminution qui sont dans la légende se traduisent respectivement par « plus que suffisant », « suffisant » et « insuffisant ».*

Au troisième trimestre de 2015, 40,4% des chefs d'entreprise prévoient une diminution de la production, au moment où, 2,5% d'entre eux s'attendent à une augmentation des niveaux. Le solde d'opinion pour la production affiche une baisse de 37,9%.

S'agissant des commandes locales, la majorité des chefs d'entreprises (49,0%) pensent que les niveaux vont se détériorer au troisième trimestre de 2015. Le solde d'opinion pour les commandes locales est ressorti à -49,0%.

Concernant les commandes extérieures, 38,5% des chefs d'entreprises prévoient une diminution contre 1,4% d'entre eux qui pensent que les niveaux vont augmenter au troisième trimestre de 2015. Le solde d'opinion pour les commandes extérieures s'inscrit en baisse de 37,0%.

Selon les chefs d'entreprise, les capacités de production seront maintenues au troisième trimestre de 2015. Toutefois, ils sont 25,0% à s'attendre à une diminution de la capacité de production contre 12,9% d'entre eux qui planifient une augmentation de celle-ci au troisième trimestre de 2015. Le solde d'opinion pour les capacités de production est ressorti en baisse de 12,1%.

Pour les stocks des produits finis, ils sont 19,5% à se prononcer pour une diminution contre 15,3% des chefs d'entreprises qui anticipent une augmentation au prochain trimestre. Le solde d'opinion pour les stocks des produits finis est en baisse de 4,2%.

Au prochain trimestre, la tendance générale de prix et de l'emploi restera inchangée selon les chefs d'entreprise. Le solde d'opinion est de -4,3% pour l'évolution des prix et pour celle de l'emploi, il est de +4,3%.

Au titre de la compétitivité, 33,4% des chefs d'entreprise planifient une détérioration tandis que 3,4% d'entre eux prévoient une augmentation. Le solde d'opinion pour la compétitivité s'inscrit en baisse de 30,0%.

### **III. Prix**

Au second trimestre de 2015, les prix à la consommation se sont repliés de 0,2% tandis que ceux à la production industrielle ont crû de 2,0%.

#### **III.1. Prix à la consommation**

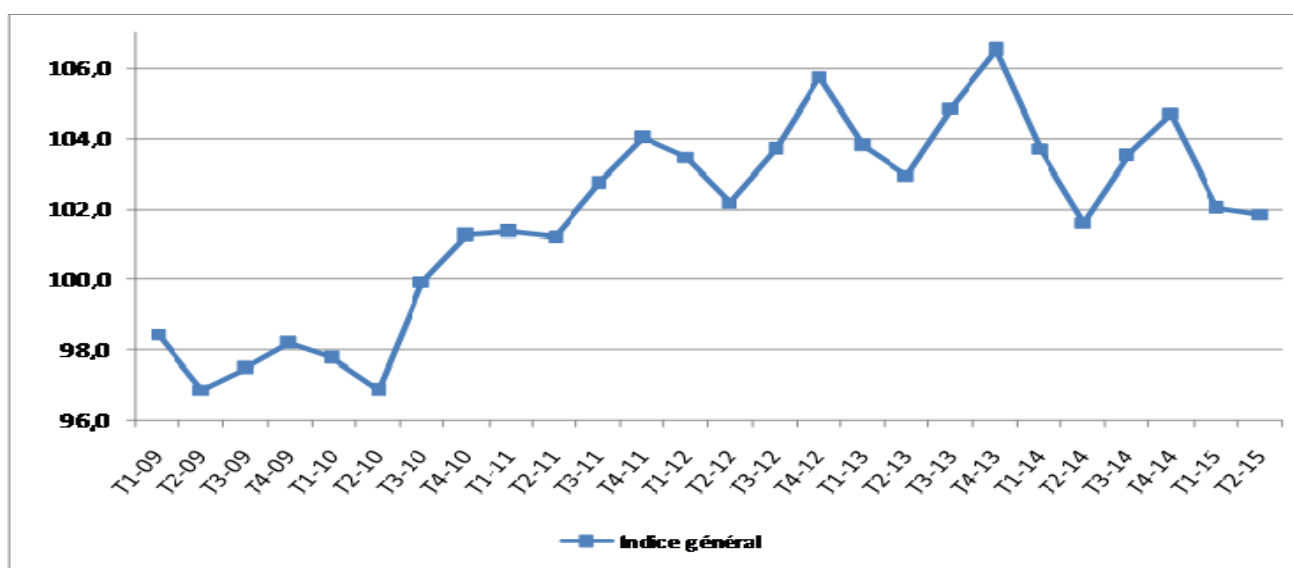
La situation du marché mondial des matières premières reste toujours marquée par la chute du prix du pétrole brut et par le repli des cours internationaux des produits alimentaires.

Au plan interne, l'indice des prix à la consommation du deuxième trimestre 2015 s'est replié de 0,2%, après avoir enregistré une baisse de 2,6% au premier trimestre. Cette évolution est conjointement expliquée par le fléchissement des prix des « produits alimentaires et boissons non alcoolisées » (-0,5%), des « biens et services divers » (-1,0%) et des services de « communication »

(-0,6%). Aussi, ce repli de l'indice global est-il attribuable à la contraction des prix des produits locaux (-0,5%) face à la hausse de ceux des produits importés (+0,8%).

En comparaison à son niveau du trimestre correspondant en 2014, l'indice s'est apprécié de 0,2%, sous l'effet du renchérissement des « produits alimentaires et boissons non alcoolisées » (+1,9%), des « loisirs et culture » (+2,4%) et des services de « communication » (+0,4%).

**Graphique n° 4 : Evolution trimestrielle de l'indice des prix à la consommation**



Source : ANSD

Les prix des « produits alimentaires et boissons non alcoolisées » se sont repliés de 0,5% au deuxième trimestre 2015, en rapport avec la diminution des prix des légumes frais en feuilles (-18,0%), des poissons frais (-11,4%) et des autres fruits frais (-3,6%). En effet, l'amélioration de l'offre en poissons frais et le ravitaillement correct des marchés en légumes frais en période de campagne maraîchère, constatés au premier trimestre, se sont poursuivis au cours du trimestre sous revue. En outre, le rabais des prix du pain (-3,2%), des poissons et autres produits séchés ou fumés (-1,9%) et des légumes secs et oléagineux (-1,1%) a contribué à la réduction de ceux des produits alimentaires. En variation annuelle, les prix des « produits alimentaires et boissons non alcoolisées » se sont accrus de 1,9%. Cette évolution est principalement portée par celle des prix des tubercules et plantains (+51,2%), des légumes frais en fruits ou racine (+8,9%) et des légumes frais en feuilles (+10,9%). La forte hausse, en rythme annuel, des prix des tubercules et plantains s'explique par le renchérissement du manioc frais. Egalement, l'augmentation des prix des fruits secs et des noix (+13,7%) a impacté sur cette hausse.

Les prix des « biens et services divers » ont fléchi de 1,0% par rapport au trimestre précédent. Cette baisse provient essentiellement de celle des prix des produits pour soins corporels (-2,0%). En

comparaison à leur niveau du trimestre correspondant en 2014, ils se sont contractés de 1,1%, en liaison avec le recul des prix des produits pour soins corporels (-2,4%).

La diminution des prix des services de « communication » (-0,6%) s'explique par celle des prix des communications téléphoniques (-0,7%), imputable à la hausse des offres promotionnelles de crédits. En variation annuelle, les prix des services de « communication » ont été majorés de 0,4%, en raison de l'augmentation de ceux des services postaux (+10,0%), des frais de connexion internet et assimilés (+8,4%) et des coûts des communications téléphoniques (+0,2%).

Les prix des services de « santé » se sont contractés de 0,5% au deuxième trimestre 2015. Cette réduction est attribuable à celle des prix des médicaments traditionnels (-7,3%). Par rapport au trimestre correspondant en 2014, les prix ont augmenté de 0,3%, en liaison avec la progression de ceux des services des auxiliaires médicaux (+3,1%), des médicaments traditionnels (+0,6%) et des produits médicaux divers (+0,5%).

Les prix des « boissons alcoolisées, tabac et stupéfiants » ont diminué de 0,2% en rythme trimestriel. Cette évolution est liée au rabais des prix du tabac et stupéfiants et de la bière (-0,3%). En variation annuelle, ils se sont contractés de 1,1%, sous l'effet de la minoration des prix du tabac et stupéfiants (-1,9%).

Les prix des services de « transports » ont enregistré une baisse de 0,1%, en liaison avec celle des prix des services de transports aériens de passagers (-1,8%), et des pièces détachées et accessoires (-0,5%). Les prix des carburants et lubrifiants sont toutefois demeurés stables. En rythme annuel, ils ont reculé de 2,3%, en rapport avec le rabais des prix du carburant et des lubrifiants (-10,9%).

L'augmentation des prix des petits appareils électroménagers ou ménagers et service de réparation (+2,0%) et des autres ustensiles de ménage (+0,9%) justifie celle des prix des « meubles, articles de ménage et entretien courant du foyer » (+0,1%). Comparés au trimestre correspondant en 2014, les prix sont restés inchangés.

Les prix des services de « logement, eau, électricité, gaz et autres combustibles » ont augmenté de 0,4% au cours du deuxième trimestre 2015, sous l'effet de la progression du prix de l'eau (+4,2%). Cette évolution est liée à l'application de nouveaux tarifs de l'eau en vigueur depuis le 1er mai 2015. En variation annuelle, les prix ont fléchi de 2,2%, en raison de la chute des prix des combustibles liquides (-10,1%) et du gaz (-11,4%).

Les prix des « loisirs et culture » se sont majorés de 0,7% par rapport au premier trimestre 2015. Cette évolution est induite par la progression des prix des forfaits et des circuits touristiques composites (+2,2%), à la suite de la hausse des frais de voyage à la Mecque. Comparés à leur niveau du trimestre correspondant en 2014, les prix ont augmenté de 2,4%, en rapport avec la hausse des prix des forfaits et des circuits touristiques composites (+11,9%).

L'inflation sous jacente<sup>4</sup> a progressé de 0,1% par rapport au trimestre précédent et en variation annuelle.

### **III.2. Prix à la production industrielle**

Les prix à la production industrielle ont enregistré une hausse de 2,0% au second trimestre de 2015. Une telle évolution découle de l'appréciation des prix à la production des industries chimiques (+6,0%), de l'énergie (+5,5%) et alimentaires (+0,8%). Le repli des prix à la production des industries des matériaux de construction (-2,6%), extractives (-0,4%) et mécaniques (-0,4%) a amoindri la tendance haussière des prix à la production industrielle. Au même moment, les prix à la production des industries du papier et du carton, textiles et du cuir et des autres industries manufacturières se sont stabilisés en rythme mensuel. Comparés au second trimestre de 2014, les prix à la production industrielle ont fléchi de 2,6%.

L'appréciation des prix à la production des industries chimiques (+6,0%) est attribuable d'une part, à l'augmentation des prix chimiques de base (+10,5%) et d'autre part, à l'accroissement de ceux du pétrole raffiné (+8,4%). Par rapport à ceux du second trimestre de 2014, les prix à la production des industries chimiques sont restés inchangés.

L'augmentation des prix à la production d'énergie (+5,5%) est en relation avec la hausse des prix de l'électricité intervenue au second trimestre de 2015. Au même moment, les prix à la production d'eau se sont stabilisés en rythme trimestriel. Comparés à la période correspondante de 2014, les prix à la production d'énergie ont reculé de 9,7%.

L'accroissement des prix à la production des industries alimentaires (+0,8%) est consécutif à la bonification des prix des grains et aliments pour animaux (+3,7%) et à la majoration des prix des poissons conservés, crustacés et mollusques (+2,3%). Toutefois, la chute des prix des produits laitiers et de glace (-1,7%) n'a pas pu empêcher le relèvement des prix à la production des industries alimentaires. Par rapport à ceux du deuxième trimestre de 2014, ils ont baissé de 0,3%.

La détente des prix à la production à la des industries des matériaux de construction (-2,6%) découle essentiellement de la diminution des prix du ciment sur la période sous revue. Par rapport à

---

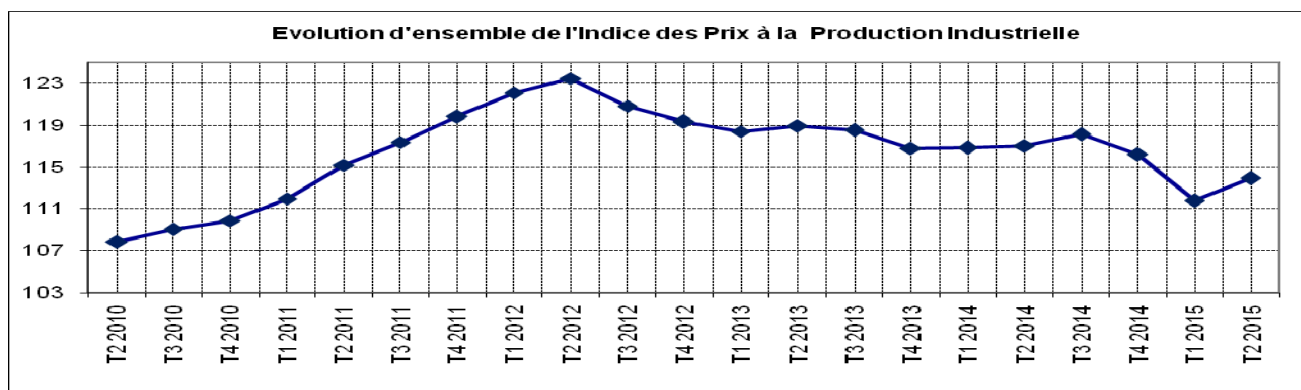
<sup>4</sup> L'inflation mesurée hormis les produits frais et l'énergie

ceux du second trimestre de 2014, les prix à la production des industries des matériaux de construction se sont contractés de 3,7%.

La baisse des prix à la production des industries extractives (-0,4%) est imputable au fléchissement de ceux de pierre, de sable et d'argiles (-1,3%). Par rapport à ceux du second trimestre de 2014, les prix à la production des industries extractives se sont contractés de 2,5%.

Le recul des prix à la production des industries mécaniques (-0,4%) est dû à la réduction de ceux des autres ouvrages en métaux (-1,2%). Par rapport à ceux du second trimestre de 2014, les prix à la production des industries mécaniques se sont minorés de 2,1%.

**Graphique n° 5 : Evolution d'ensemble de l'indice des prix à la production industrielle**



Source : ANSD

#### **IV. Agrément au code des investissements et au statut d'entreprise franche d'exportation**

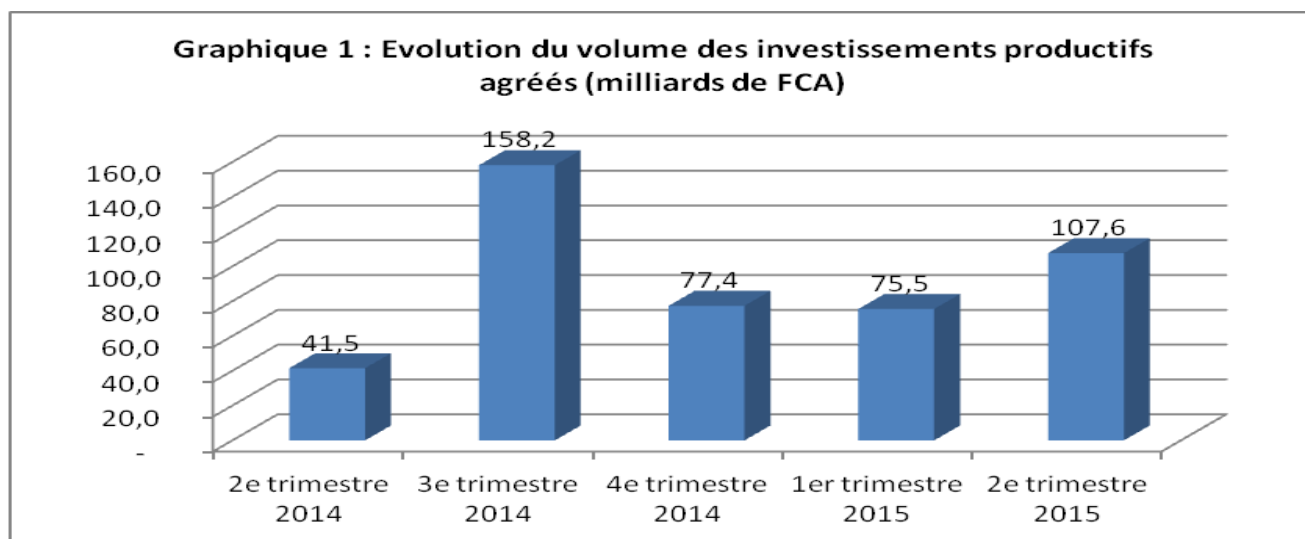
La période sous revue a été marquée par un accroissement de 42,5% du volume des investissements productifs<sup>5</sup> agréés par rapport au trimestre précédent, en ressortant à 107,6 milliards de FCFA contre 75,5 milliards de FCFA. En revanche, le nombre de projets est passé de 80 à 74, soit un abaissement de 7,5%. S'agissant du volume des investissements consacrés aux infrastructures, il s'est fortement amélioré, en s'établissant à 509,6 milliards de FCFA, contre 26,2 milliards de FCFA au premier trimestre, à la faveur de la création d'un projet d'énergie électrique de 500 milliards de FCFA. Ainsi, le volume global des investissements agréés est ressorti à 617,2 milliards de FCFA contre 101,7 milliards de FCFA au premier trimestre.

<sup>5</sup> Dans la classification des investissements selon la finalité, on distingue les investissements productifs et les investissements non directement productifs. Les investissements productifs sont tous les projets dont la production est destinée à être commercialisée sur le marché. Les investissements non directement productifs sont des projets sociaux, d'infrastructures ou d'appui à la production (formation, assistance, encadrement technique, etc.).

Les investissements productifs agréés au code des investissements ont représenté 97,7% du total des investissements productifs sur la période sous revue contre 77,5% au premier trimestre. Par nature, la tendance du premier trimestre s'est inversée avec 20,4% de création contre 79,6% d'extension. En termes d'emplois, la hausse du volume des investissements productifs s'est accompagnée d'une progression de 69,6% des prévisions avec 4 269 travailleurs contre 2 517 au premier trimestre.

Par rapport à la période correspondante de 2014, la dynamique des investissements productifs agréés au deuxième trimestre a été positive (+159,3%), à la suite d'un accroissement combiné du volume (107,6 milliards contre 41,5 milliards) et du nombre de projets (74 contre 32).

#### Graphique n° 6 : Evolution du volume des investissements productifs agréés (en milliards de FCFA)



Source : APIX, Guichet Unique

La répartition sectorielle des investissements productifs agréés sur la période sous revue confirme la prédominance des activités du secondaire (80,2%) du fait essentiellement d'un projet de fabrication de corps gras de 16,3 milliards et d'un projet de fabrication d'eau et de jus de fruits de 9,9 milliards. Le secteur primaire vient en deuxième position avec 15,6% contre 4,2% pour le tertiaire, en relation avec huit projets de 9,0 milliards dans la pêche et un projet de 2,4 milliards dans l'horticulture. Quant au tertiaire, il a enregistré cinq projets de 4,0 milliards dans le tourisme.

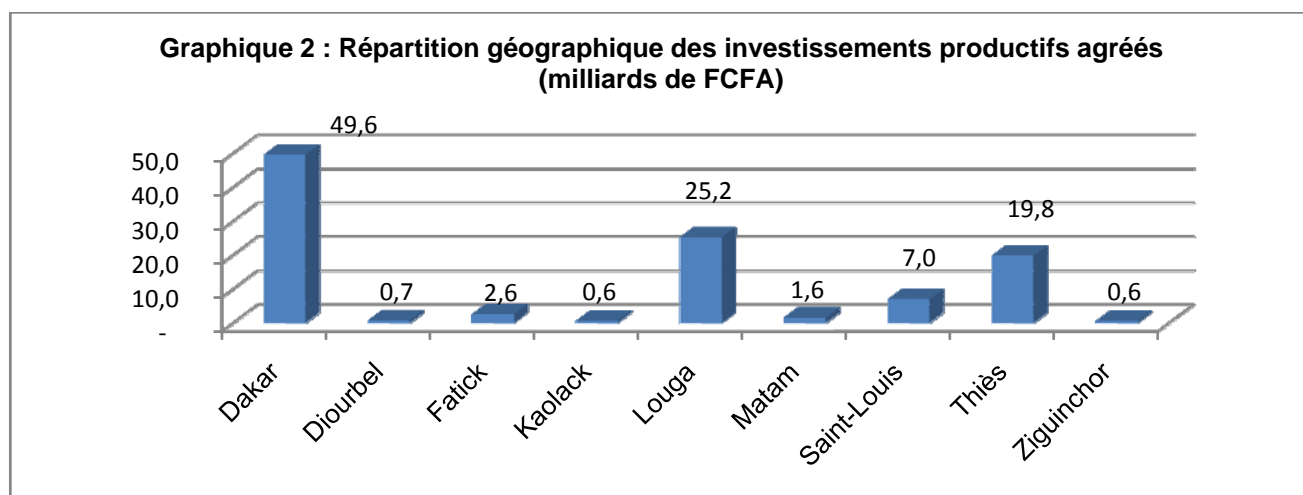
Sur le plan géographique, la région de Dakar reste à la première place avec 46,1% des investissements productifs (49,6 milliards de FCFA pour 30 projets). Louga vient en deuxième position avec 23,4% (25,2 milliards de FCFA pour 2 projets), suivi de Thiès avec 18,4% (19,8 milliards pour 15 projets) et Saint-Louis avec 6,5% (7,0 milliards pour 10 projets). Les régions de Fatick, Matam, Diourbel, Kaolack et Ziguinchor viennent avec respectivement 2,4% (2,6 milliards



pour 3 projets) ; 1,5% (1,6 milliard pour 1 projet) ; 0,7% (0,7 milliard pour 7 projets) ; 0,5% (0,6 milliard pour 4 projets) et 0,5% (0,6 milliard pour 2 projets).

Concernant les six projets d'infrastructures d'un montant de 509,6 milliards (énergie électrique, gaz, portuaires), ils ont été agréés à 99,9% pour la région de Dakar et 0,1% pour la région de Thiès.

**Graphique n° 7 : Répartition géographique des investissements productifs agréés (en milliards de FCFA)**

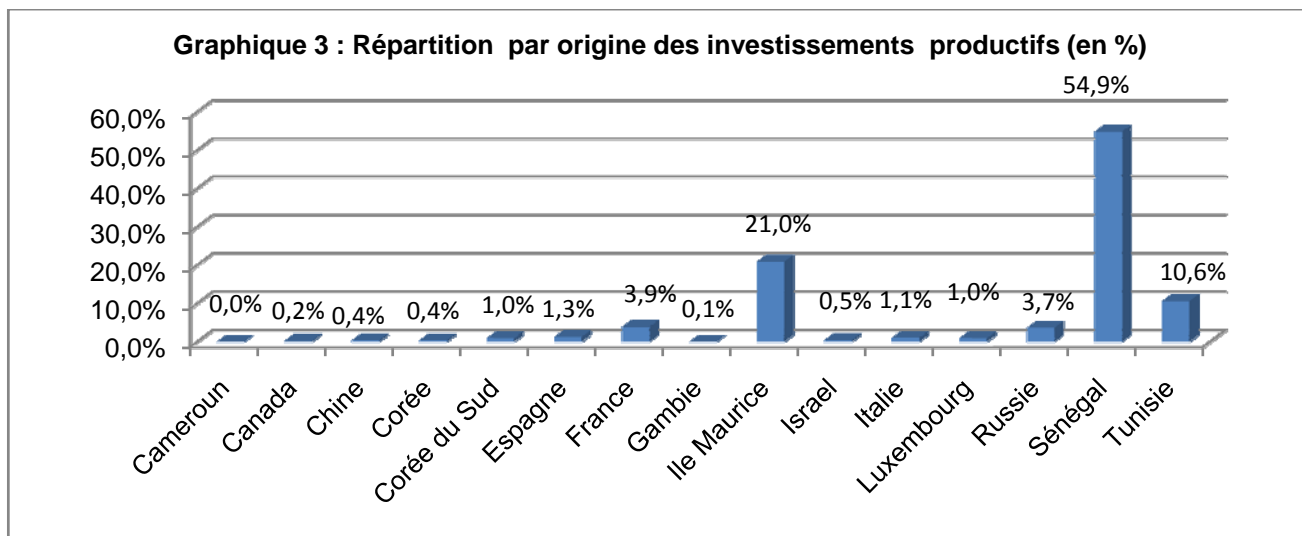


Source : APIX, Guichet Unique

Par origine, la tendance a été maintenue par rapport au premier trimestre avec 54,9% d'investissements productifs nationaux contre 45,1% pour ceux étrangers. Les investissements productifs étrangers proviennent principalement de : (i) l'île Maurice avec un projet d'extraction minière de 22,6 milliards ; (ii) de la Tunisie avec un projet de fabrication de corps gras de 16,3 milliards ; (iii) de la France avec neuf projets de 4,2 milliards et (iv) de la Russie avec un projet de conditionnement et de traitement de produits halieutiques de 3,7 milliards.



Graphique n° 8 : Répartition par origine des investissements productifs (en %)



Source : APIX, Guichet Unique

## V. Echanges extérieurs

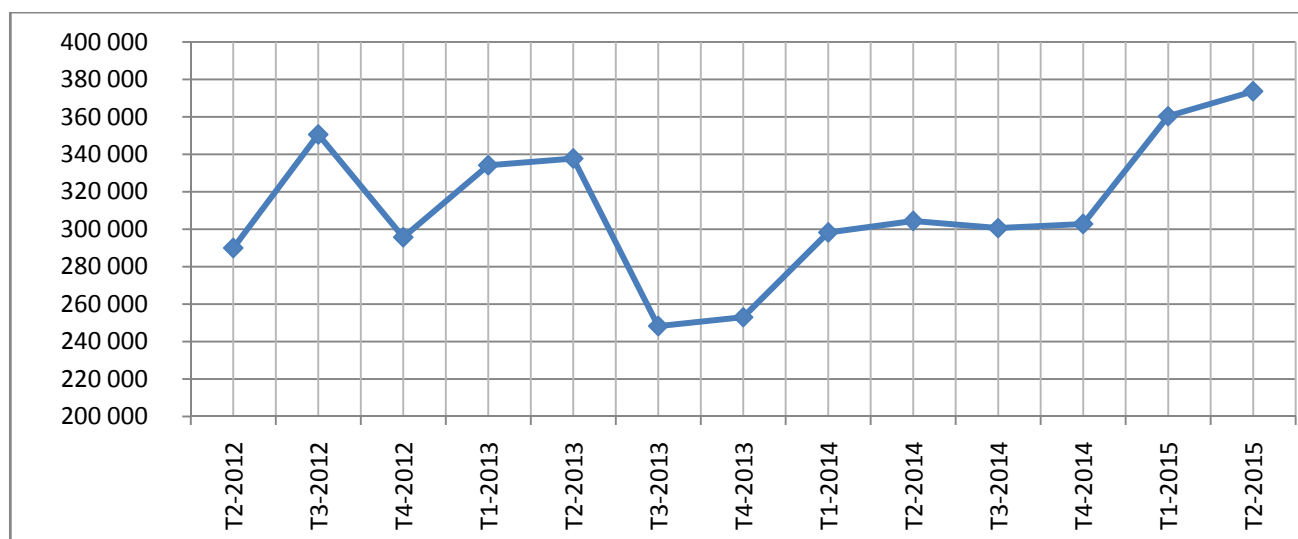
Au second trimestre de 2015, les exportations et les importations se sont consolidées. Par ailleurs, il est noté une baisse des prix à l'exportation et à l'importation.

### V.1 Exportations

Les exportations du Sénégal se sont établies à 373,6 milliards de FCFA au second trimestre de 2015 contre 360,4 milliards de FCFA au trimestre précédent, soit une hausse de 3,7%. Ce relèvement est expliqué par la hausse des expéditions de produits halieutiques (+40,2%), d'acide phosphorique (+31,3%), de ciment (+12,8%) et de phosphates (9,2 milliards de FCFA contre 4,1 milliards de FCFA au trimestre précédent). Cependant, le repli des ventes à l'extérieur d'engrais (-83,3%) et de cotons et tissus en coton (-44,0%) a amoindri cette tendance haussière. Comparées au deuxième trimestre 2014, les exportations se sont relevées de 22,7%. Leur cumul à la fin du second trimestre est arrêté à 734,0 milliards de FCFA contre 602,7 milliards de FCFA pour la période correspondante en 2014, soit une hausse de 21,8%.

Les principaux produits exportés, au cours de la période sous revue, sont les produits halieutiques (64,5 milliards de FCFA), l'or industriel (40,8 milliards de FCFA), les produits pétroliers (34,2 milliards de FCFA), le ciment hydraulique (32,0 milliards de FCFA) et les produits arachidières (25,5 milliards de FCFA).

Les principaux pays clients du Sénégal au deuxième trimestre de 2015 sont le Mali (13,0%), la Suisse (10,8%), l'Inde (6,8%), la Côte d'Ivoire (6,1%) et la Chine (5,6%).

**Graphique n° 9 : Evolution trimestrielle des exportations (en millions de FCFA)**

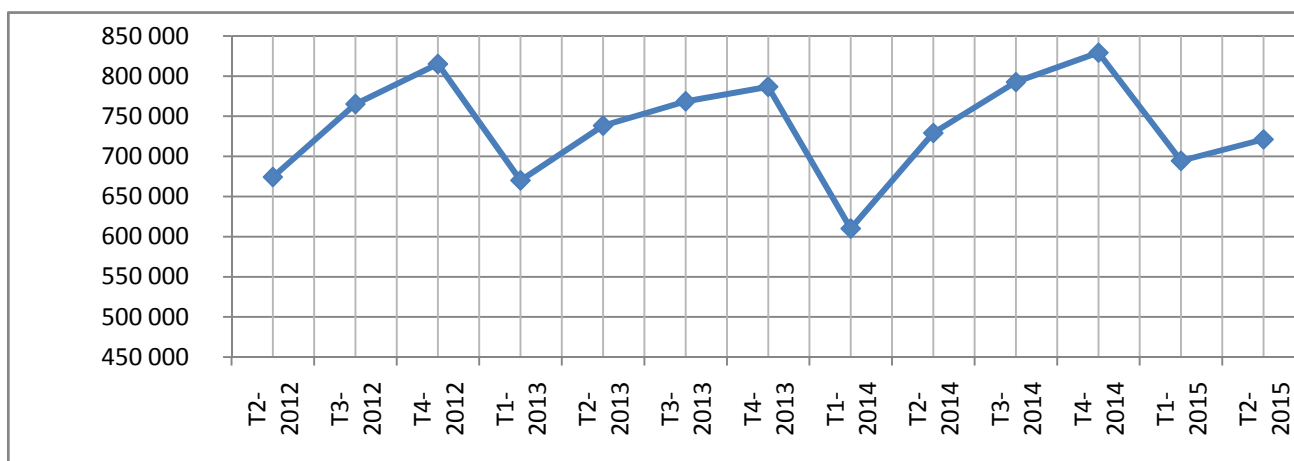
Source : ANSD

## V.2 Importations

Les importations du Sénégal se sont hissées à 721,3 milliards de FCFA au deuxième trimestre 2015 contre 694,5 milliards de FCFA au trimestre précédent, soit un accroissement de 3,9%. Cette évolution est imputable à la hausse des achats à l'extérieur de produits chimiques (+19,5%), de produits pétroliers (+5,7%) et de machines et appareils (+2,0%). Toutefois, le repli des importations de produits céréaliers (-9,2%) a amoindri cette tendance haussière. Comparées au second trimestre 2014, les importations ont connu une baisse de 1,1%. Leur cumul à la fin du second trimestre de 2015 est ressorti à 1415,7 milliards de FCFA contre 1339,3 milliards de FCFA pour la période correspondante en 2014, soit une progression de 5,7%.

Les principaux produits importés, au cours de la période sous revue, ont porté sur les produits pétroliers (132,3 milliards FCFA), les machines et appareils (99,7 milliards FCFA), les produits céréaliers (71,1 milliards FCFA) et les produits chimiques (62,3 milliards FCFA).

Les principaux pays fournisseurs du Sénégal au second trimestre de 2015 sont la France (19,9%), le Nigéria (10,2%), la Chine (9,3%) et l'Inde (5,5%).

**Graphique n° 10 : Evolution trimestrielle des importations (en millions de FCFA)**

Source : ANSD

Le solde commercial s'est établi à -347,6 milliards de FCFA au second trimestre 2015 contre -334,1 milliards de FCFA au trimestre précédent. Cette détérioration du solde commercial s'explique par le renforcement du déficit vis-à-vis du Nigéria (-72,4 milliards de FCFA au second trimestre 2015 contre -39,6 milliards de FCFA au trimestre précédent), de la France (-127,8 milliards de FCFA contre -100,2 milliards de FCFA au trimestre précédent) et de la Finlande (-11,3 milliards de FCFA contre -1,0 milliard de FCFA). Par ailleurs, le déficit vis-à-vis des Emirats Arabes Unis (-4,6 milliards de FCFA contre +14,7 milliards de FCFA au trimestre précédent) a renforcé cette détérioration du solde commercial. Toutefois, l'amélioration du déficit vis-à-vis des Pays-Bas (-12,4 milliards de FCFA contre -42,7 milliards de FCFA au trimestre précédent) a atténué cette détérioration du solde commercial.

### V.3 Evolution des prix à l'exportation et à l'importation

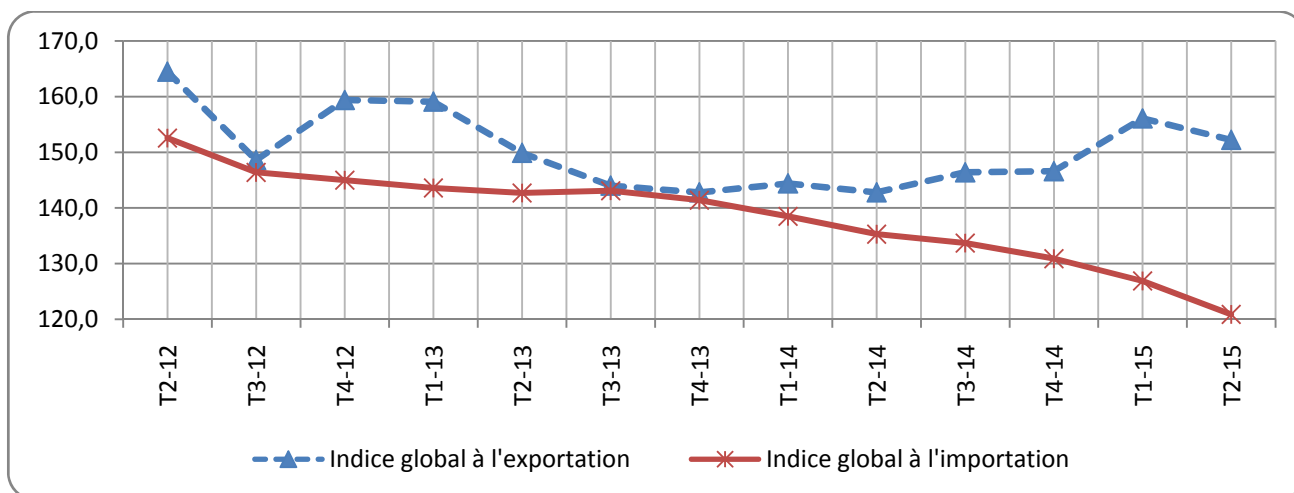
Au second trimestre de l'année 2015, les prix des produits à l'exportation se sont repliés de 2,5% par rapport au premier trimestre. Ce fléchissement est essentiellement imputable à celui des prix des produits du groupe « énergie et lubrifiant » (-17,0%). Toutefois, le relèvement des prix des produits des groupes « matières premières minérales » et « produits finis destinés à la consommation » a atténué cette tendance baissière.

Par rapport au second trimestre de 2014, les prix des produits à l'exportation se sont relevés de 6,6%.

Les prix des produits à l'importation sont ressortis en baisse de 4,8% au deuxième trimestre 2015. Cette évolution est expliquée par le repli des prix des produits des groupes « matières premières minérales et végétales » (-24,3%), « produits finis destinés à la consommation »

(-10,7%), « énergie et lubrifiant » (-5,7%) et « matières premières minérales » (-5,6%). Comparées au deuxième trimestre 2014, les prix des produits à l'importation se sont repliés de 10,6%.

**Graphique n° 11 : Evolution trimestrielle des indices à l'exportation et à l'importation**

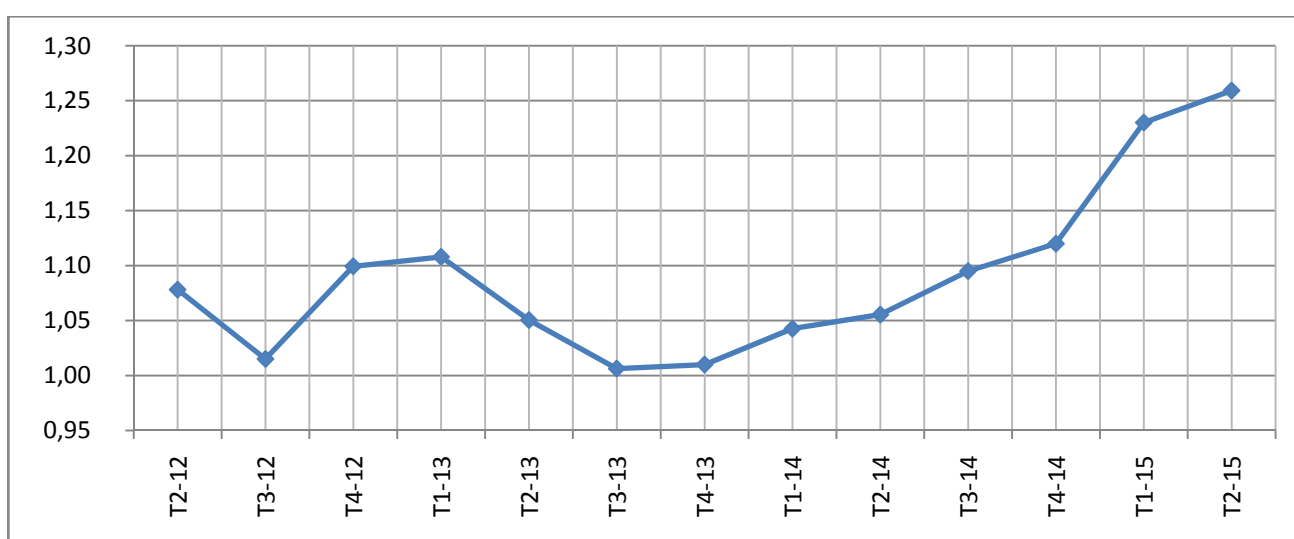


Source : ANSD

#### V.4 Les termes de l'échange

Les termes de l'échange sont ressortis à 1,26 au deuxième trimestre de 2015. Cette amélioration des termes de l'échange résulte de la bonne tenue de ceux des produits des groupes, notamment des « matières premières minérales » (1,46), « autres demi-produits » (1,41), « énergie et lubrifiant » (1,24) et « alimentation-boisson-tabac » (1,10). Toutefois, la détérioration des termes de l'échange des « produits finis destinés à la consommation » (0,85) a atténué cette évolution.

**Graphique n° 12: Evolution trimestrielle des termes de l'échange**



Source : ANSD

## ANNEXES

## Annexe 1 : Valeur ajoutée en volume par branches d'activités (séries brutes) et taux de croissance

| BRANCHE D'ACTIVITE                   | Valeurs ajoutées par branches d'activités aux prix constants de 1999 (en milliards FCFA) |               |               |               |               |               | Variations (%) |            |            |
|--------------------------------------|--|---------------|---------------|---------------|---------------|---------------|----------------|------------|------------|
|                                      | 2014   |               |               |               | 2015          |               | 2015/2015      | 2015/2014  |            |
|                                      | T1   | T2            | T3            | T4            | T1            | T2            | T2/ T1         | T1/T1      | T2/ T2     |
| <b>Valeur ajoutée non agricole</b>   | <b>1138,5</b>  | <b>1144,4</b> | <b>1108,9</b> | <b>1206,9</b> | <b>1187,4</b> | <b>1203,7</b> | <b>1,4</b>     | <b>4,3</b> | <b>5,2</b> |
| secteur primaire                     | 158,4  | 136,4         | 130,5         | 318,6         | 159,0         | 137,4         | -13,6          | 0,4        | 0,7        |
| secteur secondaire                   | 288,0  | 285,7         | 254,9         | 266,8         | 311,1         | 311,3         | 0,0            | 8,0        | 8,9        |
| secteur tertiaire                    | 760,0  | 765,6         | 771,3         | 854,5         | 787,3         | 799,6         | 1,6            | 3,6        | 4,4        |
| <b>Taxes nettes sur les produits</b> | <b>127,3</b>   | <b>139,7</b>  | <b>163,5</b>  | <b>181,9</b>  | <b>137,5</b>  | <b>146,8</b>  | <b>6,8</b>     | <b>8,0</b> | <b>5,1</b> |
| <b>Produit intérieur brut</b>        | <b>1333,7</b>  | <b>1327,4</b> | <b>1320,3</b> | <b>1621,8</b> | <b>1395,0</b> | <b>1395,1</b> | <b>0,0</b>     | <b>4,6</b> | <b>5,1</b> |
| Agriculture                          | 67,850   | 43,3          | 47,8          | 233,1         | 70,1          | 44,6          | -36,3          | 3,3        | 3,0        |
| Élevage                              | 58,7   | 58,2          | 59,6          | 61,0          | 60,0          | 60,5          | 0,8            | 2,2        | 4,0        |
| Pêche                                | 17,3   | 20,5          | 11,1          | 9,9           | 15,6          | 18,7          | 20,1           | -9,9       | -8,7       |
| Extractives                          | 14,5   | 14,4          | 12,0          | 14,6          | 13,3          | 13,6          | 1,8            | -8,2       | -5,8       |
| Bâtiments et Travaux Publics         | 97,3   | 101,6         | 82,3          | 79,2          | 105,8         | 110,2         | 4,2            | 8,8        | 8,5        |
| Industries chimiques                 | 21,1   | 17,9          | 22,2          | 18,0          | 23,4          | 25,7          | 9,6            | 11,0       | 43,5       |
| Énergie                              | 33,2   | 36,8          | 40,0          | 38,8          | 35,8          | 39,8          | 11,3           | 7,6        | 8,1        |
| Industries alimentaires              | 80,7   | 73,3          | 53,9          | 74,0          | 88,9          | 77,9          | -12,4          | 10,1       | 6,2        |
| Autres industries                    | 55,6   | 56,1          | 56,5          | 56,9          | 57,2          | 57,6          | 0,6            | 2,9        | 2,8        |
| Commerce                             | 213,0  | 206,5         | 213,0         | 270,4         | 227,0         | 216,0         | -4,9           | 6,6        | 4,6        |
| Transport                            | 51,0   | 52,6          | 47,8          | 52,2          | 56,9          | 58,2          | 2,2            | 11,7       | 10,6       |
| Poste et Télécoms                    | 138,0  | 149,4         | 162,2         | 160,5         | 139,4         | 155,6         | 11,6           | 1,0        | 4,2        |
| Services financiers                  | 59,8   | 58,7          | 58,7          | 58,3          | 62,3          | 61,7          | -1,0           | 4,1        | 5,0        |
| Services aux entreprises             | 69,4   | 68,2          | 63,8          | 79,5          | 73,4          | 72,1          | -1,8           | 5,7        | 5,6        |
| Services immobiliers                 | 71,0   | 71,3          | 72,1          | 72,5          | 72,7          | 73,8          | 1,5            | 2,3        | 3,5        |
| Administration Éducation santé       | 152,1  | 154,5         | 151,0         | 155,7         | 156,0         | 160,0         | 2,6            | 2,6        | 3,6        |
| Autres activités de services         | 47,6   | 45,1          | 43,3          | 45,4          | 45,9          | 45,0          | -1,8           | -3,8       | -0,2       |
| Branche fictive <sup>6</sup>         | -41,9  | -40,8         | -40,4         | -40,0         | -46,3         | -42,8         | -7,5           | 10,4       | 5,0        |

Source : ANSD

<sup>6</sup> Services d'intermédiation financière indirectement mesurés

**Annexe 2 : Evolution trimestrielle de l'IHPI base 100 en 2006**

|  | Pond. | T2<br>2014 | T3<br>2014 | T4<br>2014 | T1<br>2015 | T2<br>2015 | T2 2015/<br>T1 2015 | T2 2015/<br>T2 2014 |
|--|-------|------------|------------|------------|------------|------------|---------------------|---------------------|
| INDUSTRIES EXTRACTIVES                 | 43    | 131,5      | 109,7      | 129,6      | 124,3      | 134,4      | 8,1                 | 2,2                 |
| INDUSTRIES ALIMENTAIRES                | 408   | 88,1       | 64,8       | 88,8       | 106,7      | 93,5       | -12,4               | 6,2                 |
| INDUSTRIES TEXTILES ET DU CUIR         | 16    | 0,0        | 0,0        | 0,0        | 131,4      | 0,0        | -100,0              | -                   |
| INDUSTRIES DU PAPIER ET DU CART°       | 17    | 107,9      | 134,3      | 112,2      | 128,9      | 127,7      | -0,9                | 18,3                |
| INDUSTRIES CHIMIQUES                   | 171   | 93,1       | 115,6      | 93,6       | 121,9      | 133,6      | 9,6                 | 43,5                |
| INDUSTRIES DES MATERIAUX DE CONSTRUCT° | 162   | 180,7      | 151,6      | 142,5      | 184,7      | 185,1      | 0,2                 | 2,4                 |
| INDUSTRIES MECANIQUES                  | 28    | 111,8      | 82,1       | 63,8       | 75,4       | 73,2       | -2,9                | -34,5               |
| AUTRES INDUSTRIES MANUFACTURIERES      | 13    | 90,9       | 92,1       | 91,7       | 92,9       | 90,6       | -2,5                | -0,3                |
| ENERGIE                                | 141   | 130,6      | 141,8      | 137,4      | 125,6      | 141,2      | 12,4                | 8,1                 |
| INDICE D'ENSEMBME                      | 1000  | 111,4      | 101,3      | 105,2      | 125,0      | 122,1      | -2,3                | 9,7                 |

Source : ANSD

**Annexe 3 : Evolution trimestrielle de l'IPPI base 100 en 2006**

|  | Pond. | T2<br>2014 | T3<br>2014 | T4<br>2014 | T1<br>2015 | T2<br>2015 | T2 2015/<br>T1 2015 | T2 2015/<br>T2 2014 |
|--|-------|------------|------------|------------|------------|------------|---------------------|---------------------|
| INDUSTRIES EXTRACTIVES                 | 43    | 122,3      | 121,8      | 120,0      | 119,8      | 119,3      | -0,4                | -2,5                |
| INDUSTRIES ALIMENTAIRES                | 408   | 110,0      | 109,8      | 109,6      | 108,8      | 109,6      | 0,8                 | -0,3                |
| INDUSTRIES TEXTILES ET DU CUIR         | 16    | 102,8      | 102,8      | 102,8      | 102,8      | 102,8      | 0,0                 | 0,0                 |
| INDUSTRIES DU PAPIER ET DU CARTON      | 17    | 101,0      | 101,0      | 101,0      | 101,0      | 101,0      | 0,0                 | 0,0                 |
| INDUSTRIES CHIMIQUES                   | 171   | 125,8      | 128,2      | 122,1      | 118,7      | 125,9      | 6,0                 | 0,0                 |
| INDUSTRIES DES MATERIAUX DE CONSTRUCT° | 162   | 95,5       | 95,1       | 94,5       | 94,4       | 92,0       | -2,6                | -3,7                |
| INDUSTRIES MECANIQUES                  | 28    | 96,7       | 98,9       | 97,9       | 95,0       | 94,6       | -0,4                | -2,1                |
| AUTRES INDUSTRIES MANUFACTURIERES      | 13    | 102,2      | 102,2      | 102,2      | 102,2      | 102,2      | 0,0                 | 0,0                 |
| ENERGIE                                | 141   | 158,7      | 164,4      | 160,1      | 136,0      | 143,4      | 5,5                 | -9,7                |
| ENSEMBLE INDUSTRIE                     | 1000  | 117,0      | 118,1      | 116,2      | 111,7      | 113,9      | 2,0                 | -2,6                |

Source : ANSD

## Annexe 4 : Evolution trimestrielle de l'indice harmonisé de la production industrielle base 100 en 2006

|   | Pond.       | T2 2014      | T3 2014      | T4 2014      | T1 2015      | T2 2015      | T2 2015/<br>T1 2015 | T2 2015/<br>T2 2014 |
|---|-------------|--------------|--------------|--------------|--------------|--------------|---------------------|---------------------|
| <b>INDUSTRIES EXTRACTIVES</b>                                   | <b>43</b>   | <b>131,5</b> | <b>109,7</b> | <b>129,6</b> | <b>124,3</b> | <b>134,4</b> | <b>8,1</b>          | <b>2,2</b>          |
| Extraction de phosphate   | 16          | 128,3        | 97,8         | 145,4        | 114,6        | 159,6        | 39,2                | 24,3                |
| Extraction de pierre, de sable et d'argiles                     | 12          | 128,5        | 99,2         | 109,2        | 112,1        | 111,0        | -1,0                | -13,6               |
| Extraction ou production de sel et de natron                    | 15          | 137,3        | 130,9        | 129,2        | 144,4        | 126,3        | -12,6               | -8,0                |
| <b>INDUSTRIES ALIMENTAIRES</b>                                  | <b>408</b>  | <b>88,1</b>  | <b>64,8</b>  | <b>88,8</b>  | <b>106,7</b> | <b>93,5</b>  | <b>-12,4</b>        | <b>6,2</b>          |
| Transformation et conservation de poissons, crustacées et moll* | 41          | 55,1         | 61,3         | 40,9         | 55,8         | 60,4         | 8,3                 | 9,7                 |
| Fabrication de corps gras                                       | 48          | 23,7         | 23,5         | 34,6         | 18,1         | 25,4         | 40,4                | 7,2                 |
| Travail de grains, fabrication d'aliments pour animaux          | 71          | 103,0        | 105,5        | 99,7         | 105,2        | 95,1         | -9,6                | -7,7                |
| Fabrication de produits alimentaires à base de céréales n.c.a   | 3           | 90,8         | 106,7        | 103,4        | 93,7         | 77,0         | -17,8               | -15,2               |
| Confiserie, chocolaterie  | 12          | 147,1        | 85,4         | 165,7        | 157,7        | 163,5        | 3,7                 | 11,2                |
| Fabrication de sucre  | 111         | 73,8         | 0,0          | 77,0         | 150,3        | 94,0         | -37,5               | 27,4                |
| Transformation et conservation de fruits et légumes             | 15          | 92,8         | 22,3         | 78,5         | 96,0         | 75,8         | -21,0               | -18,3               |
| Fabrication de condiments et assaisonnements                    | 35          | 165,3        | 155,2        | 145,4        | 153,4        | 170,9        | 11,4                | 3,4                 |
| Fabrication de produits laitiers et de glaces                   | 18          | 191,0        | 163,4        | 195,5        | 181,1        | 195,1        | 7,7                 | 2,1                 |
| Fabrication de boissons   | 36          | 99,3         | 118,4        | 116,8        | 82,7         | 95,9         | 15,9                | -3,4                |
| Fabrication de produits à base de tabac                         | 18          | 46,8         | 55,9         | 56,9         | 56,5         | 57,2         | 1,3                 | 22,3                |
| <b>INDUSTRIES TEXTILES ET DU CUIR</b>                           | <b>16</b>   | <b>0,0</b>   | <b>0,0</b>   | <b>0,0</b>   | <b>131,4</b> | <b>0,0</b>   | <b>-100,0</b>       | <b>-</b>            |
| Egrenage de coton   | 13,0        | 0,0          | 0,0          | 0,0          | 160,5        | 0,0          | -100,0              | -                   |
| Travail de cuir, fabrication d'articles de voyage               | 2           | 0,0          | 0,0          | 0,0          | 0,0          | 0,0          | -                   | -                   |
| <b>INDUSTRIES DU PAPIER ET DU CARTON</b>                        | <b>17</b>   | <b>107,9</b> | <b>134,3</b> | <b>112,2</b> | <b>128,9</b> | <b>127,7</b> | <b>-0,9</b>         | <b>18,3</b>         |
| <b>INDUSTRIES CHIMIQUES</b>                                     | <b>171</b>  | <b>93,1</b>  | <b>115,6</b> | <b>93,6</b>  | <b>121,9</b> | <b>133,6</b> | <b>9,6</b>          | <b>43,5</b>         |
| Raffinage pétrolier   | 47          | 75,2         | 155,2        | 116,2        | 166,6        | 158,2        | -5,1                | 110,3               |
| Fabrication de produits chimiques de base                       | 49          | 124,6        | 136,5        | 126,1        | 134,2        | 174,1        | 29,7                | 39,8                |
| Fabrication de produits pharmaceutiques                         | 19          | 172,0        | 126,9        | 46,7         | 142,0        | 156,7        | 10,3                | -8,9                |
| Fabrication de savons, détergents et produits d'entretien       | 24          | 8,7          | 24,9         | 29,0         | 39,1         | 28,6         | -26,8               | 227,8               |
| Fabrication de peinture et vernis                               | 10          | 49,5         | 40,1         | 45,4         | 41,8         | 47,2         | 12,9                | -4,7                |
| Fabrication d'autres produits chimiques de base                 | 2           | 48,6         | 41,1         | 50,7         | 46,1         | 67,2         | 45,8                | 38,3                |
| Fabrication de produits en matières plastiques                  | 13          | 119,3        | 113,4        | 119,4        | 112,0        | 123,3        | 10,1                | 3,3                 |
| <b>INDUSTRIES DES MATERIAUX DE CONSTRUCTION</b>                 | <b>162</b>  | <b>180,7</b> | <b>151,6</b> | <b>142,5</b> | <b>184,7</b> | <b>185,1</b> | <b>0,2</b>          | <b>2,4</b>          |
| <b>INDUSTRIES MECANIKES</b>                                     | <b>28</b>   | <b>111,8</b> | <b>82,1</b>  | <b>63,8</b>  | <b>75,4</b>  | <b>73,2</b>  | <b>-2,9</b>         | <b>-34,5</b>        |
| Produits de la sidérurgie                                       | 9           | 136,3        | 112,2        | 75,9         | 113,5        | 84,8         | -25,3               | -37,8               |
| Fabrication d'autres ouvrages en métaux                         | 8           | 137,3        | 71,8         | 65,0         | 69,1         | 113,0        | 63,4                | -17,7               |
| Fabrication de machines et matériels électriques                | 8           | 61,9         | 60,0         | 56,5         | 45,6         | 30,8         | -32,4               | -50,2               |
| Fabrication d'équipement et appareils de radio, tv et commun°   | 2           | 95,6         | 49,9         | 28,7         | 43,9         | 26,5         | -39,6               | -72,2               |
| <b>AUTRES INDUSTRIES MANUFACTURIERES</b>                        | <b>13</b>   | <b>90,9</b>  | <b>92,1</b>  | <b>91,7</b>  | <b>92,9</b>  | <b>90,6</b>  | <b>-2,5</b>         | <b>-0,3</b>         |
| <b>ENERGIE</b>  | <b>141</b>  | <b>130,6</b> | <b>141,8</b> | <b>137,4</b> | <b>125,6</b> | <b>141,2</b> | <b>12,4</b>         | <b>8,1</b>          |
| Production et distribution d'électricité                        | 82          | 132,7        | 151,7        | 142,2        | 121,3        | 147,1        | 21,3                | 10,9                |
| Captage, traitement et distribution d'eau                       | 59          | 127,7        | 128,1        | 130,8        | 131,7        | 133,0        | 1,0                 | 4,1                 |
| <b>INDICE D'ENSEMBLE</b>  | <b>1000</b> | <b>111,4</b> | <b>101,3</b> | <b>105,2</b> | <b>125,0</b> | <b>122,1</b> | <b>-2,3</b>         | <b>9,7</b>          |

Source : ANSD

## Annexe 5 : Evolution trimestrielle de l'indice des prix à la production industrielle base 100 en 2006

|   | Pond.       | T2 2014      | T3 2014      | T4 2014      | T1 2015      | T2 2015      | T2 2015/<br>T1 2015 | T2 2015/<br>T2 2014 |
|---|-------------|--------------|--------------|--------------|--------------|--------------|---------------------|---------------------|
| <b>INDUSTRIES EXTRACTIVES</b>                                 | <b>43</b>   | <b>122,3</b> | <b>121,8</b> | <b>120,0</b> | <b>119,8</b> | <b>119,3</b> | <b>-0,4</b>         | <b>-2,5</b>         |
| Extraction de phosphate                                       | 16          | 108,7        | 108,7        | 107,2        | 107,2        | 107,2        | 0,0                 | -1,4                |
| Extraction de pierre, de sable et d'argiles                   | 12          | 152,0        | 150,2        | 145,8        | 145,1        | 143,2        | -1,3                | -5,8                |
| Extraction ou production de sel et de natron                  | 15          | 113,2        | 113,2        | 113,2        | 113,2        | 113,2        | 0,0                 | 0,0                 |
| <b>INDUSTRIES ALIMENTAIRES</b>                                | <b>408</b>  | <b>110,0</b> | <b>109,8</b> | <b>109,6</b> | <b>108,8</b> | <b>109,6</b> | <b>0,8</b>          | <b>-0,3</b>         |
| Transformation conservation de poissons, crustacés et moll°   | 41          | 127,3        | 128,3        | 129,8        | 127,4        | 130,3        | 2,3                 | 2,4                 |
| Fabrication de corps gras alimentaires                        | 48          | 114,5        | 114,5        | 114,5        | 114,5        | 114,5        | 0,0                 | 0,0                 |
| Travail de grains, fabrication d'aliments pour animaux        | 71          | 105,5        | 104,0        | 102,5        | 99,4         | 103,1        | 3,7                 | -2,3                |
| Fabrication de produits alimentaires à base de céréales n.c.a | 3           | 112,6        | 107,0        | 109,0        | 108,8        | 109,5        | 0,7                 | -2,7                |
| Confiserie, chocolaterie                                      | 12          | 107,2        | 107,2        | 107,2        | 107,2        | 107,2        | 0,0                 | 0,0                 |
| Fabrication de sucre  | 111         | 100,0        | 100,0        | 100,0        | 100,0        | 100,0        | 0,0                 | 0,0                 |
| Transformation et conservation de fruits et légumes           | 15          | 98,6         | 98,7         | 98,7         | 98,7         | 98,7         | 0,0                 | 0,0                 |
| Fabrication de condiments et assaisonnements                  | 35          | 96,4         | 96,4         | 96,4         | 96,5         | 96,5         | 0,0                 | 0,1                 |
| Fabrication de produits laitiers et de glace                  | 18          | 125,0        | 125,4        | 123,3        | 118,4        | 116,3        | -1,7                | -7,0                |
| Fabrication de boissons                                       | 36          | 134,3        | 134,3        | 135,2        | 136,2        | 136,2        | 0,0                 | 1,4                 |
| Fabrication de produits à base de tabac                       | 18          | 114,1        | 114,1        | 114,1        | 114,1        | 114,1        | 0,0                 | 0,0                 |
| <b>INDUSTRIES TEXTILES ET DU CUIR</b>                         | <b>16</b>   | <b>102,8</b> | <b>102,8</b> | <b>102,8</b> | <b>102,8</b> | <b>102,8</b> | <b>0,0</b>          | <b>0,0</b>          |
| Egrenage de coton   | 13          | 103,2        | 103,2        | 103,2        | 103,2        | 103,2        | 0,0                 | 0,0                 |
| <b>INDUSTRIES DU PAPIER ET DU CARTON</b>                      | <b>17</b>   | <b>101,0</b> | <b>101,0</b> | <b>101,0</b> | <b>101,0</b> | <b>101,0</b> | <b>0,0</b>          | <b>0,0</b>          |
| <b>INDUSTRIES CHIMIQUES</b>                                   | <b>171</b>  | <b>125,8</b> | <b>128,2</b> | <b>122,1</b> | <b>118,7</b> | <b>125,9</b> | <b>6,0</b>          | <b>0,0</b>          |
| Raffinage pétrolier   | 47          | 181,9        | 182,3        | 160,9        | 132,0        | 143,1        | 8,4                 | -21,3               |
| Fabrication de produits chimiques de base                     | 0           | 116,2        | 123,7        | 124,5        | 140,7        | 155,6        | 10,5                | 33,9                |
| Fabrication de produits pharmaceutiques                       | 19          | 91,8         | 91,7         | 91,3         | 91,0         | 90,6         | -0,4                | -1,4                |
| Fabrication de savons, détergents et produits d'entretien     | 24          | 98,3         | 98,3         | 98,3         | 98,3         | 98,3         | 0,0                 | 0,0                 |
| Fabrication de peinture et vernis                             | 10          | 102,0        | 102,0        | 102,0        | 102,0        | 102,0        | 0,0                 | 0,0                 |
| Fabrication d'autres produits chimiques de base               | 2           | 79,6         | 79,9         | 79,2         | 83,4         | 72,1         | -13,6               | -9,5                |
| Fabrication de produits en matières plastiques                | 13          | 94,5         | 95,5         | 91,2         | 90,7         | 90,6         | -0,2                | -4,1                |
| <b>INDUSTRIES DES MATERIAUX DE CONSTRUCTION</b>               | <b>162</b>  | <b>95,5</b>  | <b>95,1</b>  | <b>94,5</b>  | <b>94,4</b>  | <b>92,0</b>  | <b>-2,6</b>         | <b>-3,7</b>         |
| <b>INDUSTRIES MECANQUES</b>                                   | <b>28</b>   | <b>96,7</b>  | <b>98,9</b>  | <b>97,9</b>  | <b>95,0</b>  | <b>94,6</b>  | <b>-0,4</b>         | <b>-2,1</b>         |
| Produits de la sidérurgie                                     | 9           | 101,9        | 101,9        | 99,2         | 92,4         | 92,4         | 0,0                 | -9,4                |
| Fabrication d'autres ouvrages en métaux                       | 8           | 101,1        | 108,3        | 108,1        | 105,4        | 104,1        | -1,2                | 3,0                 |
| Fabrication de machines et matériels électriques              | 8           | 98,6         | 99,4         | 99,4         | 99,4         | 99,4         | 0,0                 | 0,8                 |
| Fabrication d'équipement et appareils de radio, tv et comm°   | 2           | 45,1         | 45,1         | 45,1         | 45,1         | 45,1         | 0,0                 | 0,0                 |
| <b>AUTRES INDUSTRIES MANUFACTURIERES</b>                      | <b>13</b>   | <b>102,2</b> | <b>102,2</b> | <b>102,2</b> | <b>102,2</b> | <b>102,2</b> | <b>0,0</b>          | <b>0,0</b>          |
| <b>ENERGIE</b>  | <b>141</b>  | <b>158,7</b> | <b>164,4</b> | <b>160,1</b> | <b>136,0</b> | <b>143,4</b> | <b>5,5</b>          | <b>-9,7</b>         |
| Production et distribution d'électricité                      | 82          | 186,9        | 196,6        | 189,3        | 147,7        | 160,5        | 8,6                 | -14,1               |
| Captage, traitement et distribution d'eau                     | 59          | 119,6        | 119,6        | 119,6        | 119,6        | 119,6        | 0,0                 | 0,0                 |
| <b>ENSEMBLE INDUSTRIE</b>                                     | <b>1000</b> | <b>117,0</b> | <b>118,1</b> | <b>116,2</b> | <b>111,7</b> | <b>113,9</b> | <b>2,0</b>          | <b>-2,6</b>         |

Source : ANSD



## Annexe 6 : Répartition par secteur des investissements agréés

|                                  | Nombre de projets  |                   | Investissement (en millions de FCFA) |                   | Emplois à créer    |                   | Emploi saisonniers |                   |
|----------------------------------|--------------------|-------------------|--------------------------------------|-------------------|--------------------|-------------------|--------------------|-------------------|
|                                  | 1er trimestre 2015 | 2e trimestre 2015 | 1er trimestre 2015                   | 2e trimestre 2015 | 1er trimestre 2015 | 2e trimestre 2015 | 1er trimestre 2015 | 2e trimestre 2015 |
| <b>SECTEUR PRODUCTIF</b>         | <b>80</b>          | <b>74</b>         | <b>75 525</b>                        | <b>107 638</b>    | <b>1 637</b>       | <b>3 169</b>      | <b>708</b>         | <b>1 100</b>      |
| PRIMAIRE                         | 13                 | 18                | 10 239                               | 16 815            | 149                | 423               | 217                | 313               |
| SECONDAIRE                       | 59                 | 49                | 55 907                               | 86 372            | 1 120              | 2 523             | 445                | 692               |
| TERTIAIRE                        | 8                  | 7                 | 9 378                                | 4 451             | 368                | 223               | 46                 | 95                |
| <b>PROJETS D'INFRASTRUCTURES</b> | <b>3</b>           | <b>6</b>          | <b>26 208</b>                        | <b>509 599</b>    | <b>122</b>         | <b>360</b>        | <b>50</b>          | <b>100</b>        |
| SECONDAIRE                       | 1                  | 3                 | 14 600                               | 502 836           | -                  | 298               | -                  | 0                 |
| TERTIAIRE                        | 2                  | 3                 | 11 608                               | 6 763             | 122                | 62                | 50                 | 100               |
| <b>TOTAL</b>                     | <b>83</b>          | <b>80</b>         | <b>101 733</b>                       | <b>617 237</b>    | <b>1 759</b>       | <b>3 529</b>      | <b>758</b>         | <b>1 200</b>      |

Source : APIX, Guichet Unique

## Annexe 7 : Répartition par statut des investissements agréés

|                                  | Nombre de projets  |                   | Investissement (en millions de FCFA) |                   | Emplois à créer    |                   | Emploi saisonnier  |                   |
|----------------------------------|--------------------|-------------------|--------------------------------------|-------------------|--------------------|-------------------|--------------------|-------------------|
|                                  | 1er trimestre 2015 | 2e trimestre 2015 | 1er trimestre 2015                   | 2e trimestre 2015 | 1er trimestre 2015 | 2e trimestre 2015 | 1er trimestre 2015 | 2e trimestre 2015 |
| Code des investissements         | 79                 | 77                | 84 756                               | 614 752           | 1 513              | 3 441             | 698                | 1 029             |
| Entreprise franche d'exportation | 4                  | 3                 | 16 977                               | 2 486             | 246                | 88                | 60                 | 171               |
| <b>TOTAL</b>                     | <b>83</b>          | <b>80</b>         | <b>101 733</b>                       | <b>617 237</b>    | <b>1 759</b>       | <b>3 529</b>      | <b>758</b>         | <b>1 200</b>      |

Source : APIX, Guichet Unique

## Annexe 8 : Répartition par nature des investissements agréés

|                                  | Nombre de projets  |                   | Investissement (en millions de FCFA) |                   | Emplois à créer    |                   | Emplois saisonniers |                   |
|----------------------------------|--------------------|-------------------|--------------------------------------|-------------------|--------------------|-------------------|---------------------|-------------------|
|                                  | 1er trimestre 2015 | 2e trimestre 2015 | 1er trimestre 2015                   | 2e trimestre 2015 | 1er trimestre 2015 | 2e trimestre 2015 | 1er trimestre 2015  | 2e trimestre 2015 |
| <b>SECTEUR PRODUCTIF</b>         | <b>80</b>          | <b>74</b>         | <b>75 525</b>                        | <b>107 638</b>    | <b>1 637</b>       | <b>3 169</b>      | <b>708</b>          | <b>1 100</b>      |
| CREATION                         | 51                 | 41                | 43 567                               | 22 002            | 1 182              | 1 510             | 442                 | 366               |
| EXTENSION                        | 29                 | 33                | 31 958                               | 85 637            | 455                | 1 659             | 266                 | 734               |
| <b>PROJETS D'INFRASTRUCTURES</b> | <b>3</b>           | <b>6</b>          | <b>26 208</b>                        | <b>509 599</b>    | <b>122</b>         | <b>360</b>        | <b>50</b>           | <b>100</b>        |
| CREATION                         | -                  | 2                 | -                                    | 500 606           | -                  | 286               | -                   | 0                 |
| EXTENSION                        | 3                  | 4                 | 26 208                               | 8 993             | 122                | 74                | 50                  | 100               |
| <b>TOTAL</b>                     | <b>83</b>          | <b>80</b>         | <b>101 733</b>                       | <b>617 237</b>    | <b>1 759</b>       | <b>3 529</b>      | <b>758</b>          | <b>1 200</b>      |

Source : APIX, Guichet Unique

## Annexe 9 : Répartition géographique des investissements agréés

|                                | Nombre de projets  |                   | Investissement(en millions de FCFA) |                   | Emplois à créer    |                   | Emploi saisonnier  |                   |
|--------------------------------|--------------------|-------------------|-------------------------------------|-------------------|--------------------|-------------------|--------------------|-------------------|
|                                | 1er trimestre 2015 | 2e trimestre 2015 | 1er trimestre 2015                  | 2e trimestre 2015 | 1er trimestre 2015 | 2e trimestre 2015 | 1er trimestre 2015 | 2e trimestre 2015 |
| <b>PROJETS INFRASTRUCTURES</b> | <b>3</b>           | <b>6</b>          | <b>26 208</b>                       | <b>509 599</b>    | <b>122</b>         | <b>360</b>        | <b>-</b>           | <b>100</b>        |
| Dakar                          | 3                  | 5                 | 26 208                              | 508 993           | 122                | 350               |                    | 100               |
| Saint-Louis                    | -                  |                   | -                                   | 0                 | -                  |                   | -                  |                   |
| Thiès                          | -                  | 1                 | -                                   | 606               | -                  | 10                | -                  | 0                 |
| <b>SECTEUR PRODUCTIF</b>       | <b>80</b>          | <b>74</b>         | <b>75 525</b>                       | <b>107 638</b>    | <b>1 637</b>       | <b>3 169</b>      | <b>708</b>         | <b>1 100</b>      |
| Dakar                          | 39                 | 30                | 40 004                              | 49 581            | 902                | 1 786             | 212                | 621               |
| Diourbel                       | 4                  | 7                 | 3 803                               | 706               | 80                 | 63                | 11                 | 30                |
| Fatick                         | 1                  | 3                 | 115                                 | 2 566             | 8                  | 103               | -                  | 180               |
| Kaolack                        | 1                  | 4                 | 132                                 | 591               | 8                  | 83                | -                  | 30                |
| Kaffrine                       | 1                  |                   | 581                                 | 0                 | 47                 |                   | 30                 |                   |
| Kédougou                       | 3                  |                   | 4 322                               |                   | 76                 |                   | 40                 |                   |
| Kolda                          | 1                  |                   | 161                                 |                   | 11                 |                   | 4                  |                   |
| Louga                          | 6                  | 2                 | 1 486                               | 25 241            | 47                 | 55                |                    | 22                |
| Matam                          | -                  | 1                 |                                     | 1 570             |                    | 96                | 121                | 0                 |
| Saint-Louis                    | 4                  | 10                | 746                                 | 6 973             | 40                 | 129               | 17                 | 88                |
| Sédhiou                        | 1                  |                   | 94                                  | 0                 | 3                  |                   | 14                 |                   |
| Tambacounda                    | 3                  |                   | 792                                 |                   | 33                 |                   | 20                 |                   |
| Thiès                          | 12                 | 15                | 22 219                              | 19 827            | 340                | 218               |                    | 129               |
| Ziguinchor                     | 4                  | 2                 | 1 069                               | 583               | 42                 | 636               |                    | 0                 |
| <b>TOTAL</b>                   | <b>83</b>          | <b>80</b>         | <b>101 733</b>                      | <b>617 237</b>    | <b>1 759</b>       | <b>3 529</b>      |                    | <b>1 200</b>      |

Source : APIX, Guichet Unique

**Annexe 10 : Exportations par produits regroupés (en millions FCFA)**

|                           | T2-2014        | T1-2015        | T2-2015        | Cumul          |                | Variation en %      |                     |                         |
|---------------------------|----------------|----------------|----------------|----------------|----------------|---------------------|---------------------|-------------------------|
|                           |                |                |                | 2 Trim 2014    | 2 Trim 2015    | T2-2015/<br>T1-2015 | T2-2015/<br>T2-2014 | 2 Trim 15/<br>2 Trim 14 |
| Produits halieutiques     | 56 189         | 46 030         | 64 532         | 96 552         | 110 562        | 40,20               | 14,85               | 14,51                   |
| Produits arachidières     | 3 564          | 25 137         | 25 546         | 4 615          | 50 682         | 1,63                | 616,86              | 998,29                  |
| Produits pétroliers       | 28 881         | 33 931         | 34 182         | 62 921         | 68 113         | 0,74                | 18,36               | 8,25                    |
| Acide phosphorique        | 12 971         | 18 291         | 24 024         | 29 478         | 42 315         | 31,34               | 85,21               | 43,55                   |
| Ciment hydraulique        | 26 937         | 28 370         | 31 999         | 52 042         | 60 369         | 12,79               | 18,79               | 16,00                   |
| Phosphates                | 4 007          | 4 109          | 9 176          | 6 566          | 13 285         | 123,33              | 129,00              | 102,33                  |
| Engrais minéraux          | 4 538          | 2 492          | 416            | 5 991          | 2 908          | -83,31              | -90,84              | -51,47                  |
| Cotons et tissus en coton | 4 668          | 4 809          | 2 695          | 9 523          | 7 504          | -43,96              | -42,27              | -21,20                  |
| Or industriel             | 40 535         | 41 609         | 40 778         | 81 558         | 82 387         | -2,00               | 0,60                | 1,02                    |
| Autres produits           | 122 140        | 155 601        | 140 288        | 253 444        | 295 889        | -9,84               | 14,86               | 16,75                   |
| <b>Total</b>              | <b>304 430</b> | <b>360 378</b> | <b>373 636</b> | <b>602 690</b> | <b>734 014</b> | <b>3,68</b>         | <b>22,73</b>        | <b>21,79</b>            |

Source : ANSD

**Annexe 11 : Importations par produits regroupés (en millions FCFA)**

|  | T2-2014        | T1-2015        | T2-2015        | Cumul            |                  | Variation en %      |                     |                         |
|--|----------------|----------------|----------------|------------------|------------------|---------------------|---------------------|-------------------------|
|  |                |                |                | 2 Trim 2014      | 2 Trim 2015      | T2-2015/<br>T1-2015 | T2-2015/<br>T2-2014 | 2 Trim 15/<br>2 Trim 14 |
| Produits laitiers, fruits et légumes       | 21 230         | 25 640         | 20 113         | 39 043           | 45 753           | -21,55              | -5,26               | 17,19                   |
| Produits céréaliers                        | 76 310         | 78 321         | 71 131         | 141 579          | 149 453          | -9,18               | -6,79               | 5,56                    |
| Huiles et graisses                         | 20 857         | 19 373         | 13 061         | 44 785           | 32 434           | -32,58              | -37,38              | -27,58                  |
| Sucres et produits sucrés                  | 4 618          | 4 337          | 5 982          | 9 904            | 10 319           | 37,91               | 29,54               | 4,19                    |
| Boissons et tabacs                         | 10 903         | 9 641          | 12 905         | 21 572           | 22 546           | 33,85               | 18,36               | 4,52                    |
| Papiers et carton                          | 15 855         | 15 529         | 14 341         | 30 294           | 29 871           | -7,65               | -9,55               | -1,40                   |
| Produits pétroliers                        | 171 928        | 125 211        | 132 308        | 296 987          | 257 519          | 5,67                | -23,04              | -13,29                  |
| Métaux et ouvrages en métaux               | 43 510         | 46 136         | 45 349         | 77 824           | 91 485           | -1,70               | 4,23                | 17,55                   |
| Machines et appareils                      | 92 110         | 97 754         | 99 726         | 164 802          | 197 480          | 2,02                | 8,27                | 19,83                   |
| Matériels de transport et pièces détachées | 51 210         | 59 900         | 56 791         | 101 472          | 116 691          | -5,19               | 10,90               | 15,00                   |
| Matières plastiques artificielles          | 25 763         | 28 552         | 25 681         | 50 656           | 54 233           | -10,06              | -0,32               | 7,06                    |
| Produits chimiques                         | 72 195         | 52 102         | 62 254         | 126 379          | 114 356          | 19,48               | -13,77              | -9,51                   |
| Autres produits                            | 122 721        | 131 987        | 161 612        | 233 970          | 293 599          | 22,45               | 31,69               | 25,49                   |
| <b>Total</b>                               | <b>729 211</b> | <b>694 484</b> | <b>721 255</b> | <b>1 339 265</b> | <b>1 415 739</b> | <b>3,85</b>         | <b>-1,09</b>        | <b>5,71</b>             |

Source : ANSD

**Annexe 12 : Variation de l'indice des prix à l'exportation par groupe d'utilisation (base 100 en 2005)**

|  | T2-14        | T1-15        | T2-15        | Variation (en %) |                 |
|--|--------------|--------------|--------------|------------------|-----------------|
|  |              |              |              | T2-15/<br>T1-15  | T2-15/<br>T2-14 |
| <b>alimentation-boisson tabac</b>                | 132,2        | 135,9        | 138,5        | 1,93             | 4,78            |
| <b>énergie et lubrifiant</b>                     | 201,4        | 217,9        | 180,8        | -17,02           | -10,24          |
| <b>matières premières animales et végétales</b>  | 131,2        | 125,1        | 131,5        | 5,11             | 0,22            |
| <b>matières premières minérales</b>              | 93,7         | 92,7         | 101,2        | 9,24             | 8,02            |
| <b>autres demi-produits</b>                      | 125,0        | 155,8        | 163,3        | 4,80             | 30,61           |
| <b>produits finis destinés à la consommation</b> | 97,5         | 88,6         | 94,1         | 6,24             | -3,48           |
| <b>or industriel</b>                             | 359,8        | 430,6        | 447,2        | 3,87             | 24,28           |
| <b>Indice global à l'exportation</b>             | <b>142,8</b> | <b>156,1</b> | <b>152,2</b> | <b>-2,49</b>     | <b>6,63</b>     |

Source : ANSD

## Annexe 13 : Variation de l'indice des prix à l'importation par groupe d'utilisation (base 100 en 2005)

|   | T2-14 | T1-15 | T2-15 | Variation (en %) |                 |
|---|-------|-------|-------|------------------|-----------------|
|   |       |       |       | T2-15/<br>T1-15  | T2-15/<br>T2-14 |
| alimentation-boisson-tabac                | 135,7 | 127,4 | 125,5 | -1,44            | -7,52           |
| énergie et lubrifiant                     | 187,9 | 154,1 | 145,4 | -5,66            | -22,61          |
| matières premières animales et végétales  | 173,3 | 163,8 | 123,9 | -24,34           | -28,48          |
| matière premières minérales               | 74,7  | 73,4  | 69,3  | -5,61            | -7,29           |
| autres demi-produits                      | 116,6 | 118,2 | 115,7 | -2,14            | -0,83           |
| produits finis destinés à l'industrie     | 97,9  | 115,8 | 111,1 | -4,07            | 13,41           |
| produits finis destinés à la consommation | 87,2  | 94,7  | 84,6  | -10,71           | -2,97           |
| indice global à l'importation             | 135,3 | 126,9 | 120,9 | -4,77            | -10,64          |

Source : ANSD

## Annexe 14 : Evolution des termes de l'échange.

|   | T2-14 | T1-15 | T2-15 |
|---|-------|-------|-------|
| alimentation-boisson-tabac                | 0,97  | 1,07  | 1,10  |
| énergie et lubrifiant                     | 1,07  | 1,41  | 1,24  |
| matières premières animales et végétales  | 0,76  | 0,76  | 1,06  |
| matière premières minérales               | 1,25  | 1,26  | 1,46  |
| autres demi-produits                      | 1,07  | 1,32  | 1,41  |
| produits finis destinés à la consommation | 1,00  | 0,77  | 0,85  |
| Termes de l'échange                       | 1,06  | 1,23  | 1,26  |

Source : ANSD

## Annexe 15: Répartition du panier selon les nomenclatures secondaires

| Libellé                               | Pond. | T2- 14 | T1- 15 | T2-15 | Variations en % |             |
|---------------------------------------|-------|--------|--------|-------|-----------------|-------------|
|                                       |       |        |        |       | T2-15/ T1-15    | T2-15/T2-14 |
| Indice global                         | 10000 | 101,6  | 102,0  | 101,8 | -0,2%           | 0,2%        |
| <b>ORIGINE</b>                        |       |        |        |       |                 |             |
| Indice des produits locaux            | 7061  | 102,5  | 104,5  | 103,9 | -0,5%           | 1,4%        |
| Indice des produits importés          | 2939  | 99,4   | 96,3   | 97,1  | 0,8%            | -2,4%       |
| <b>DURABILITE</b>                     |       |        |        |       |                 |             |
| Indice des biens durables             | 288   | 97,5   | 96,6   | 96,4  | -0,2%           | -1,2%       |
| Indice des biens non durables         | 4371  | 106,6  | 107,9  | 107,4 | -0,4%           | 0,8%        |
| Indice des biens semi-durables        | 2108  | 97,4   | 96,1   | 95,8  | -0,3%           | -1,6%       |
| <b>SECTEURS</b>                       |       |        |        |       |                 |             |
| Indice primaire                       | 2999  | 106,8  | 110,3  | 109,8 | -0,5%           | 2,8%        |
| Indice secondaire                     | 3768  | 100,6  | 98,5   | 98,2  | -0,3%           | -2,3%       |
| Indice tertiaire=services             | 3233  | 97,9   | 98,6   | 98,9  | 0,3%            | 1,0%        |
| <b>INFLATION SOUS JACENTE</b>         |       |        |        |       |                 |             |
| Indice "Produits frais"               | 1452  | 101,2  | 108,3  | 106,7 | -1,5%           | 5,5%        |
| Indice " Energie"                     | 746   | 114,0  | 106,8  | 106,7 | 0,0%            | -6,3%       |
| Indice Hors Energie et Produits frais | 7802  | 100,5  | 100,5  | 100,6 | 0,1%            | 0,1%        |

Source : ANSD

## Annexe 16 : Indice des prix à la consommation au premier trimestre 2015 (base 100 en 2008)

| Libellé  | Pond.        | T2-14        | T1-15        | T2-15        | T2-15/<br>T1-15 | T2-15/<br>T2-14 | contribution |
|--|--------------|--------------|--------------|--------------|-----------------|-----------------|--------------|
| <b>Produits alimentaires et boissons non alcoolisées</b>         | <b>3286</b>  | <b>104,3</b> | <b>106,9</b> | <b>106,3</b> | <b>-0,5%</b>    | <b>1,9%</b>     | <b>113,0</b> |
| Céréales non transformées  | 577          | 86,2         | 82,2         | 84,9         | 3,3%            | -1,5%           | -94,5        |
| Bœuf   | 237          | 122,5        | 122,7        | 126,2        | 2,8%            | 3,0%            | -49,5        |
| Poissons frais   | 294          | 125,9        | 153,2        | 135,8        | -11,4%          | 7,8%            | 307,3        |
| Lait   | 203          | 107,2        | 106,2        | 107,1        | 0,9%            | -0,1%           | -11,1        |
| Huiles   | 330          | 111,5        | 111,7        | 110,7        | -0,9%           | -0,7%           | 20,9         |
| Autres fruits frais  | 43           | 99,9         | 112,2        | 108,1        | -3,6%           | 8,2%            | 10,5         |
| Légumes frais en fruits ou racine                                | 161          | 79,0         | 85,9         | 86,0         | 0,1%            | 8,9%            | -1,1         |
| Légumes frais en feuilles  | 37           | 81,3         | 110,0        | 90,2         | -18,0%          | 10,9%           | 44,0         |
| Sel, épices, sauces et produits alimentaires n.d.a               | 181          | 113,3        | 120,1        | 124,7        | 3,8%            | 10,0%           | -50,0        |
| <b>Boissons alcoolisées, tabac et stupéfiants</b>                | <b>41</b>    | <b>112,7</b> | <b>111,6</b> | <b>111,4</b> | <b>-0,2%</b>    | <b>-1,1%</b>    | <b>0,5</b>   |
| <b>Articles d'habillement et chaussures</b>                      | <b>973</b>   | <b>96,3</b>  | <b>96,1</b>  | <b>96,2</b>  | <b>0,1%</b>     | <b>-0,1%</b>    | <b>-3,5</b>  |
| <b>Logement, eau, gaz, électricité et autres comb°</b>           | <b>1524</b>  | <b>99,8</b>  | <b>97,1</b>  | <b>97,6</b>  | <b>0,4%</b>     | <b>-2,2%</b>    | <b>-39,0</b> |
| <b>Meubles, articles de ménage et entretien courant du foyer</b> | <b>587</b>   | <b>101,8</b> | <b>101,7</b> | <b>101,8</b> | <b>0,1%</b>     | <b>0,0%</b>     | <b>-2,9</b>  |
| <b>Santé</b>   | <b>379</b>   | <b>108,0</b> | <b>108,9</b> | <b>108,3</b> | <b>-0,5%</b>    | <b>0,3%</b>     | <b>11,8</b>  |
| <b>Transports</b>  | <b>833</b>   | <b>106,0</b> | <b>103,6</b> | <b>103,6</b> | <b>-0,1%</b>    | <b>-2,3%</b>    | <b>3,8</b>   |
| <b>Communication</b>   | <b>535</b>   | <b>77,0</b>  | <b>77,8</b>  | <b>77,4</b>  | <b>-0,6%</b>    | <b>0,4%</b>     | <b>14,3</b>  |
| <b>Loisirs et culture</b>  | <b>555</b>   | <b>97,2</b>  | <b>98,9</b>  | <b>99,5</b>  | <b>0,7%</b>     | <b>2,4%</b>     | <b>-22,0</b> |
| <b>Enseignement</b>  | <b>270</b>   | <b>110,9</b> | <b>111,5</b> | <b>111,5</b> | <b>0,0%</b>     | <b>0,5%</b>     | <b>0,0</b>   |
| <b>Restaurants et Hôtels</b>                                     | <b>617</b>   | <b>112,4</b> | <b>112,4</b> | <b>112,4</b> | <b>0,0%</b>     | <b>0,1%</b>     | <b>-0,2</b>  |
| <b>Biens et services divers</b>                                  | <b>400</b>   | <b>98,9</b>  | <b>98,7</b>  | <b>97,8</b>  | <b>-1,0%</b>    | <b>-1,1%</b>    | <b>23,0</b>  |
| <b>Indice général</b>  | <b>10000</b> | <b>101,6</b> | <b>102,0</b> | <b>101,8</b> | <b>-0,2%</b>    | <b>0,2%</b>     | <b>100,0</b> |

Source : ANSD

## Annexe 17 : principales productions industrielles en quantité

| Produits                         | Année | T1    | T2    | T3     | T4    | Total  |
|----------------------------------|-------|-------|-------|--------|-------|--------|
| Phosphates (000) tonnes          | 2013  | 262,0 | 287,0 | 191,0  | 142,5 | 882,5  |
|                                  | 2014  | 272,2 | 177,0 | 141,00 | 216,6 | 806,8  |
|                                  | 2015  | 171   | 238   |        |       | 409    |
| Phosphates de chaux (000) tonnes | 2013  | 9,2   | 7,8   | 0,0    | 0,6   | 17,6   |
|                                  | 2014  | 0,7   | 3,3   | 4,06   | 0,5   | 8,6    |
|                                  | 2015  | 0,01  | 0,08  |        |       | 0,09   |
| Attapulгите (000) tonnes         | 2013  | 62,1  | 58,2  | 56,7   | 58,1  | 235,1  |
|                                  | 2014  | 50,5  | 47,5  | 36,8   | 56,2  | 191,0  |
|                                  | 2015  | 51    | 49,06 |        |       | 100,06 |
| Sel marin iode (000) tonnes      | 2013  | 63,8  | 55,0  | 54,2   | 70,3  | 243,3  |
|                                  | 2014  | 48,0  | 68,2  | 64,8   | 64,1  | 245,0  |
|                                  | 2015  | 71,7  | 62,6  |        |       | 134,3  |
| Huile brute (000) tonnes         | 2013  | 8,7   | 4,8   | 2,5    | 0,0   | 16,0   |
|                                  | 2014  | 2,0   | 9,1   | 8      | 11,9  | 31,0   |
|                                  | 2015  | 5,7   | 10,3  |        |       | 16     |
| Huile raffinée (000) tonnes      | 2013  | 5,7   | 6,3   | 2,9    | 0,8   | 15,7   |
|                                  | 2014  | 0,3   | 1,5   | 1,97   | 3,2   | 7,0    |
|                                  | 2015  | 2,119 | 1,766 |        |       | 3,885  |
| Farine de poisson (000) tonnes   | 2013  | 0,2   | 0,3   | 0,3    | 0,3   | 1,0    |
|                                  | 2014  | 0,3   | 0,5   | 0,49   | 0,7   | 2,0    |
|                                  | 2015  | 0,93  | 0,63  |        |       | 1,56   |
| Farine de blé (000) tonnes       | 2013  | 92,7  | 94,7  | 85,8   | 76,8  | 350,1  |
|                                  | 2014  | 79,0  | 64,9  | 67     | 62,5  | 273,4  |
|                                  | 2015  | 68,2  | 59,4  |        |       | 127,6  |
| Sucre en morceaux (000) tonnes   | 2013  | 5,2   | 2,7   | 0,5    | 1,6   | 10,0   |
|                                  | 2014  | 4,2   | 2,8   | 0,00   | 1,8   | 8,7    |
|                                  | 2015  | 3,24  | 2,48  |        |       | 5,72   |
| Sucre cristallisé (000) tonnes   | 2013  | 39,7  | 16,1  | 0,0    | 28,7  | 84,6   |
|                                  | 2014  | 50,1  | 27,0  | 0,0    | 30,9  | 108,0  |
|                                  | 2015  | 60,9  | 37    |        |       | 97,9   |
| Produits pétroliers (000) tonnes | 2013  | 143,3 | 176,1 | 217,3  | 213,2 | 749,9  |
|                                  | 2014  | 218,9 | 108,6 | 220,5  | 176,4 | 503,9  |
|                                  | 2015  | 247   | 244,2 |        |       | 491,2  |
| Savon de ménage (000) tonnes     | 2013  | 3,7   | 1,7   | 4,3    | 1,6   | 11,3   |
|                                  | 2014  | 3,2   | 1,4   | 3,4    | 3,9   | 11,9   |
|                                  | 2015  | 5,6   | 3,8   |        |       | 9,4    |
| Engrais (000) tonnes             | 2013  | 15,8  | 33,1  | 17,5   | 12,3  | 78,7   |
|                                  | 2015  | 19,8  | 34    |        |       | 53,8   |

| Produits                             | Année | T1     | T2     | T3     | T4     | Total  |
|--------------------------------------|-------|--------|--------|--------|--------|--------|
| Ciment (000) tonnes                  | 2013  | 1214,2 | 1262,7 | 1315,0 | 1438,2 | 5230,0 |
|                                      | 2014  | 1319,6 | 1362,3 | 1142,6 | 1074,8 | 4899,3 |
|                                      | 2015  | 1392,5 | 1395,7 |        |        | 2788,2 |
| Electricité (000) mwh                | 2013  | 664,5  | 755,6  | 807,6  | 791,3  | 3019,0 |
|                                      | 2014  | 678,4  | 785,7  | 898,6  | 842,1  | 3204,8 |
|                                      | 2015  | 718,2  | 871    |        |        | 1589,2 |
| Eau potable (000 000) m <sup>3</sup> | 2013  | 39,1   | 40,4   | 37,6   | 38,3   | 155,4  |
|                                      | 2014  | 39,7   | 41,33  | 41,3   | 42,3   | 164,7  |
|                                      | 2015  | 42,6   | 43     |        |        | 85,6   |
| Acide phosphorique (000) tonnes      | 2013  | 76,6   | 50,2   | 77,7   | 55,6   | 260,1  |
|                                      | 2014  | 58,2   | 50,9   | 36,7   | 52,0   | 197,8  |
|                                      | 2015  | 54,1   | 63,9   |        |        | 118    |
| Coton fibre (000) tonnes             | 2013  | 10,5   | 0,0    | 0,0    | 2,8    | 13,3   |
|                                      | 2014  | 9,3    | 0,0    | 00     | 0,0    | 9,3    |
|                                      | 2015  | 9,03   | 0      |        |        | 9,03   |
| Graines de coton (000) tonnes        | 2013  | 6,4    | 0,0    | 0,0    | 1,3    | 7,7    |
|                                      | 2014  | 8,3    | 0,0    | 00     | 0,0    | 8,3    |
|                                      | 2015  | 11,7   | 0      |        |        | 11,7   |
| Bières (000) hls                     | 2013  | 33,7   | 38,9   | 35,6   | 41,2   | 149,4  |
|                                      | 2014  | 35,0   | 41,2   | 38,4   | 40,4   | 155,0  |
|                                      | 2015  | 29,7   | 93,6   |        |        | 123,3  |
| Boissons gazeuses (000) hls          | 2013  | 137,0  | 146,8  | 154,0  | 190,7  | 628,5  |
|                                      | 2014  | 137,9  | 143,1  | 189,1  | 175,6  | 645,7  |
|                                      | 2015  | 116,6  | 142,3  |        |        | 258,9  |
| Cigarettes (000 000) paquets         | 2013  | 17,8   | 18,6   | 17,4   | 19,0   | 72,8   |
|                                      | 2014  | 14,9   | 13,5   | 15,5   | 15,8   | 59,7   |
|                                      | 2015  | 157,5  | 14,9   |        |        | 172,4  |

Source : ANSD