

REPUBLIQUE DU SENEGAL

Un Peuple – Un But – Une Foi

MINISTERE DE L'ECONOMIE DES FINANCES ET DU PLAN



# EVOLUTIONS ECONOMIQUES RECENTES

Deuxième trimestre 2014



Rocade Fann Bel Air Cerf Volant, BP 116 Dakar, Tél 33 869 21 39 Fax : 33 824 36 15  
Site web : [www.ansd.sn](http://www.ansd.sn) ©ANSD/DSECN/DSC/BEC, octobre 2014

## AGENCE NATIONALE DE LA STATISTIQUE ET DE LA DEMOGRAPHIE



|                                    |  |
|------------------------------------|--|
|                                    |  |
| Aboubacar Sédikh BEYE              | Directeur Général  |
| Mamadou Falou MBENGUE              | Directeur Général Adjoint  |
| Ousseynou SARR                     | Directeur des Statistiques Economiques<br>et de la Comptabilité Nationale par intérim                        |
| Maxime Bruno NAGNONHOU             | Chef de la Division des Statistiques<br>Conjoncturelles  |
| <i>COMITE DE REDACTION</i>         |  |
| Mamadou WONE                       | Synthèse   |
| Fahd NDIAYE/Modou Ndour FAYE       | Croissance économique trimestrielle  |
| Mamadou WONE                       | Activité industrielle  |
| Baba NDIAYE/El Hadj Malick CISSE   | Prix à la consommation   |
| Insa SADIO                         | Agrément au code des investissements et au<br>statut d'entreprise franche d'exportation                      |
| Daouda BALLE/El Hadj Oumar SENGHOR | Echanges extérieurs  |
| <i>DISTRIBUTION</i>                |  |
| El Hadji Malick GUEYE              | Chef de la Division de la Documentation, de<br>la Diffusion et des Relations avec les Usagers<br>par intérim |

## Sommaire

|  |    |
|--|----|
| AVANT - PROPOS .....   | 5  |
| Introduction.....  | 6  |
| I. Croissance économique trimestrielle.....  | 6  |
| II. Activité industrielle.....   | 7  |
| II.1. Evolution de la production industrielle .....  | 8  |
| II.2. Analyse de l'opinion des chefs d'entreprise.....   | 9  |
| III. Prix .....  | 10 |
| III.1. Prix à la consommation.....   | 10 |
| III.2. Prix à la production industrielle.....  | 11 |
| IV. Agrément au code des investissements et au statut d'entreprise franche d'exportation ..... | 14 |
| V. Echanges extérieurs .....   | 17 |
| V.1 Exportations.....  | 17 |
| V.2 Importations.....  | 18 |
| V.3 Evolution des prix à l'exportation et à l'importation .....                                | 18 |
| V.4 Les termes de l'échange .....  | 20 |
| ANNEXES .....  | 21 |

## Liste des graphiques

|   |    |
|---|----|
| Graphique n° 1 : Evolution de la croissance à prix constants du PIB .....   | 7  |
| Graphique n° 2 : Evolution trimestrielle de l'indice de la production industrielle .....                              | 9  |
| Graphique n° 3 : Opinion des chefs d'entreprise de l'ensemble de l'industrie au 3 <sup>ème</sup> trimestre 2014 ..... | 9  |
| Graphique n° 4 : Evolution trimestrielle de l'indice des prix à la consommation .....                                 | 11 |
| Graphique n° 5 : Evolution d'ensemble de l'indice des prix à la production industrielle .....                         | 14 |
| Graphique n° 6 : Evolution du volume des investissements productifs agréés (en milliards de FCFA) .....               | 15 |
| Graphique n° 7 : Répartition géographique des investissements productifs agréés (en milliards de FCFA) .....          | 16 |
| Graphique n° 8 : Répartition par origine des investissements productifs (en %) .....                                  | 16 |
| Graphique n° 9 : Evolution trimestrielle des exportations (en millions de FCFA) .....                                 | 17 |
| Graphique n° 10 : Evolution trimestrielle des importations (en millions de FCFA) .....                                | 18 |
| Graphique n° 11 : Evolution trimestrielle des indices à l'exportation et à l'importation .....                        | 19 |
| Graphique n° 12: Evolution trimestrielle des termes de l'échange.....   | 20 |

**AVANT - PROPOS**

-----

*L'Agence Nationale de la Statistique et de la Démographie (ANSD), dans sa mission de production et de diffusion des données statistiques pour les besoins du Gouvernement, des administrations publiques, du secteur privé, des partenaires au développement et du public, produit une masse importante d'informations conjoncturelles relatives notamment aux prix à la consommation, aux prix à la production industrielle, au niveau de la production industrielle, aux flux du commerce extérieur et au produit intérieur brut (PIB) trimestriel. La Note sur les Evolutions Economiques Récentes (NEER) fait une analyse synthétique de l'information conjoncturelle produite par l'ANSD. Elle fait le point sur la situation économique récente au Sénégal au cours du trimestre sous revue.*

*La NEER retrace dans sa première partie, l'évolution du PIB trimestriel. La deuxième partie a trait à l'activité industrielle, la troisième aux prix intérieurs. La quatrième partie est relative à l'agrément des entreprises au code des investissements et au statut d'entreprise franche d'exportation. Enfin, la cinquième est consacrée aux échanges extérieurs.*

*La Note sur les Evolutions Economiques Récentes (NEER) est publiée au plus tard 90 jours après la fin du trimestre sous revue.*

## Introduction

La croissance mondiale a légèrement ralenti au premier semestre de 2014 mais devrait se raffermir au second semestre pour atteindre 3,3 % en 2014 contre 3% en 2013. Toutefois, l'activité économique est demeurée dynamique dans les économies avancées au cours du deuxième trimestre 2014 avec une croissance de +0,4% du PIB. La reprise de la croissance dans la Zone euro s'est modestement consolidée avec une hausse de 0,3 % au deuxième trimestre 2014 de son PIB.<sup>1</sup>

Quant aux pays émergents et ceux en développement, en dépit d'un léger recul de la croissance au second trimestre 2014, l'activité économique devrait progresser de 4,4% en 2014 contre 4,7 % en 2013.<sup>2</sup>

Dans l'Union Economique et Monétaire Ouest Africaine (UEMOA), en glissement annuel, le PIB trimestriel s'est accru de 6,0% au deuxième trimestre 2014 contre une hausse de 6,3% au premier trimestre 2014. Le solde de la balance commerciale s'est détérioré de 18,8 milliards de FCFA et le taux d'inflation est ressorti quasi nul<sup>3</sup>.

Au Sénégal, le PIB en termes réels s'est accru de 3,6% au deuxième trimestre 2014 par rapport à la période correspondante de l'année précédente. En rythme trimestriel, la production industrielle s'est infléchie de 4,6%, les prix à la consommation ont reculé de 2,0% pendant que ceux à la production industrielle sont demeurés quasi stables. En outre, les prix des produits à l'exportation et à l'importation se sont repliés. Au même moment, les termes de l'échange sont demeurés stationnaires.

## I. Croissance économique trimestrielle

Le Produit intérieur brut (PIB) en volume s'est accru de 3,6 % au deuxième trimestre 2014, par rapport à la période correspondante de l'année précédente<sup>4</sup>. Cette évolution est imputable à la bonne tenue des secteurs du tertiaire (+4,6%), du secondaire (+2,7%) et du primaire (+0,6%).

La valeur ajoutée du secteur agricole a connu une hausse de 6,5% et l'activité du secteur non agricole a crû de 3,3%. La hausse des activités non agricoles est imputable à la progression des sous-secteurs des services financiers (+12,4%), des BTP (+8,3%), de l'administration, de l'éducation et de la santé (+7,3%), des services aux entreprises (+5,3%),

---

<sup>1</sup> Source : perspectives de l'économie mondiale du FMI, octobre 2014, note de conjoncture de l'INSEE juin 2014.

<sup>2</sup> Source : perspectives de l'économie mondiale du FMI, octobre 2014.

<sup>3</sup> Source : Bulletin trimestriel de statistiques de la BCEAO, deuxième trimestre 2014.

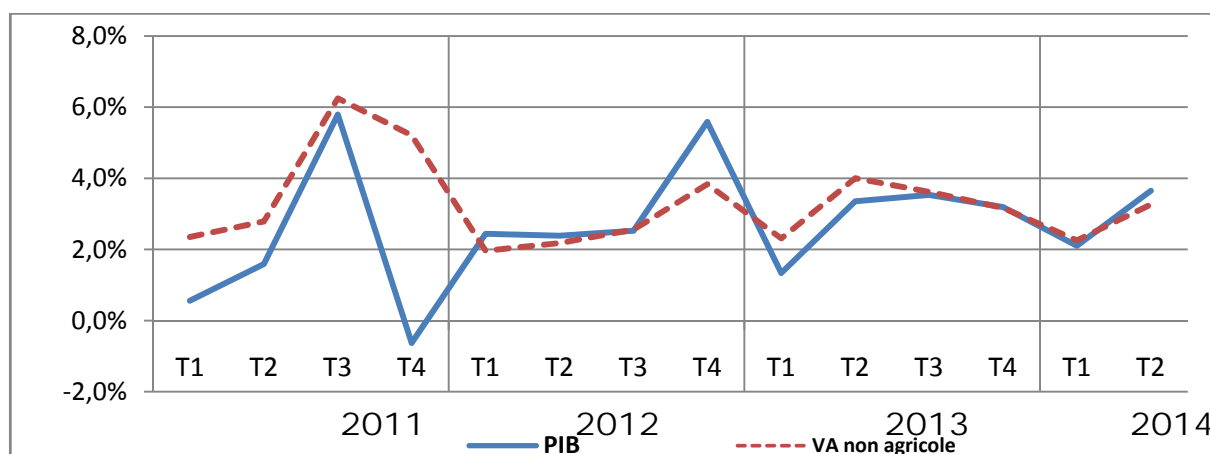
<sup>4</sup> Les données commentées ne sont pas corrigées des variations saisonnières. Le commentaire porte sur les évolutions du trimestre de l'année en cours par rapport au même trimestre de l'année précédente.

des autres activités de service (+4,5%) et des postes et télécommunications (+3,7%). La forte augmentation de la valeur ajoutée des services financiers est due à l'amélioration des crédits intérieurs sur la période correspondante de 12,8%. La progression de l'activité des BTP est à mettre en relation avec la hausse des ventes locales de ciment (+8,5%).

Cependant, la baisse de la valeur ajoutée des «activités extractives» (-10,8%) du secteur des «industries chimiques» (-9,8%) et des «industries alimentaires» a amoindri la hausse de la valeur ajoutée des activités non agricoles.

Le repli de la valeur ajoutée des industries extractives est à mettre en relation avec le recul de la production des phosphates et de l'or. Cette dernière évolution est induite par une baisse sensible des exportations d'or, en glissement annuel, de l'ordre de 19% en valeur et de 11,5% en volume. La contraction de l'activité dans le secteur des industries alimentaires est notamment imputable à la réduction de la production des produits laitiers, des condiments et assaisonnements et des corps gras alimentaires.

**Graphique n° 1 : Evolution de la croissance à prix constants du PIB**



Source : ANSD

## II. Activité industrielle

A la suite de la progression enregistrée au cours des deux trimestres précédents, l'activité industrielle s'est repliée au deuxième trimestre 2014 avec une baisse de la production. Par ailleurs, les chefs d'entreprises anticipent une diminution de la production et des commandes locales au troisième trimestre 2014.

## II.1. Evolution de la production industrielle<sup>5</sup>

**La production industrielle s'est repliée de 4,6% au deuxième trimestre 2014 comparée au trimestre précédent.** L'arrêt de l'activité des industries textiles et du cuir ainsi que le recul de la production des industries chimiques (-15,2%) et de l'alimentaire (-9,1%), expliquent principalement cette évolution. En revanche, les bonnes performances des industries de la mécanique (+20,1%), de l'énergie (+10,8%) et des matériaux de construction (+3,2%) ont amoindri la tendance baissière de l'activité industrielle sur la période sous revue. Par rapport au deuxième trimestre de l'année précédente, la production industrielle s'est réduite de 0,3%.

Le repli de la production des industries chimiques découle d'une dégradation de l'activité de raffinage pétrolier (-45,9%) en rythme trimestriel après un arrêt de production pour maintenance des installations, dans une unité importante de ladite branche. En sus, la baisse des commandes extérieures d'acide phosphorique a favorisé les contreperformances notées dans le sous secteur de la fabrication de produits chimiques de base (-6,7%) renforçant ainsi la dynamique de baisse de ladite branche. Comparée à celle du deuxième trimestre de 2013, la production des industries chimiques s'est contractée de 9,8%.

La baisse de l'activité des industries alimentaires est liée essentiellement au fléchissement de la production de sucre (-44,1%) en liaison avec la raréfaction des intrants servant à l'élaboration dudit produit. Toutefois, il est noté au cours du trimestre sous revue une reprise de l'activité de fabrication de corps gras après une production presque nulle le trimestre précédent ainsi qu'un accroissement de celle de la transformation de fruits et légumes (+37,4%) notamment la tomate concentrée, consécutif à une disponibilité de la matière première. En outre, la forte progression de l'activité de transformation de poissons, crustacées et mollusques (+46,4%), sous l'effet de l'amélioration des prises en mer, a contribué au redressement de la tendance baissière de cette branche. Par rapport au deuxième trimestre 2013, la production des industries alimentaires s'est repliée de 2,7%.

Le raffermissement de l'activité des industries mécaniques noté depuis le quatrième trimestre 2013 s'est renforcé au deuxième trimestre 2014 sous l'effet essentiellement d'un accroissement de la production sidérurgique (+7,9%) et des autres ouvrages en métaux (+32,1%). Le regain d'activité des sous secteurs susmentionnés découle d'une augmentation des commandes conjuguée à une disponibilité de la matière première. En variation annuelle, la production des industries mécaniques s'est accrue de 23,4%.

---

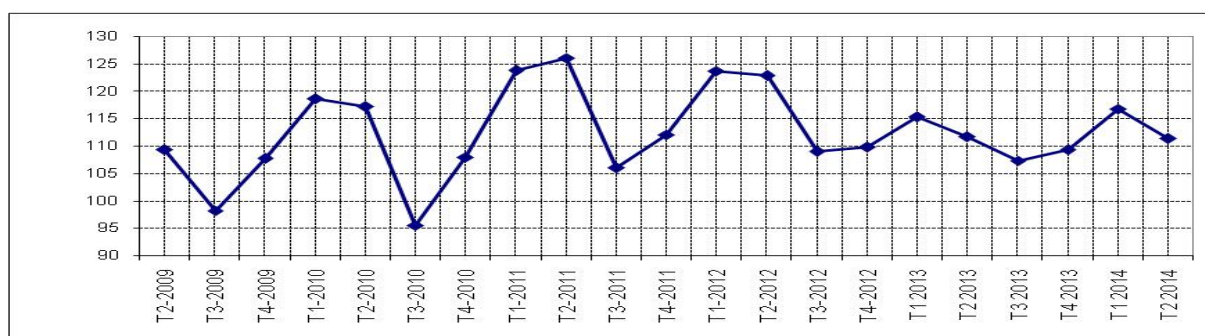
<sup>5</sup> Les données commentées ne sont pas corrigées des variations saisonnières. Le commentaire porte sur les évolutions trimestrielles de la production industrielle même si des indications peuvent être données sur les variations annuelles.



La hausse de la production d'énergie est induite par l'amélioration de celle d'électricité (+16,1%) et, dans une moindre mesure, de celle d'eau potable (+4,0%). Les performances de l'activité de production d'électricité résultent d'une réhabilitation des centrales dites secondaires pour répondre à la hausse de la demande dans la principale unité productrice. En variation annuelle, la production d'énergie s'est bonifiée de 3,3%.

La progression de l'activité des industries des matériaux de construction est consécutive à une hausse de la production de ciment en rythme trimestriel. En variation annuelle, la production des industries des matériaux de construction s'est accrue de 7,9%.

**Graphique n° 2 : Evolution trimestrielle de l'indice de la production industrielle**

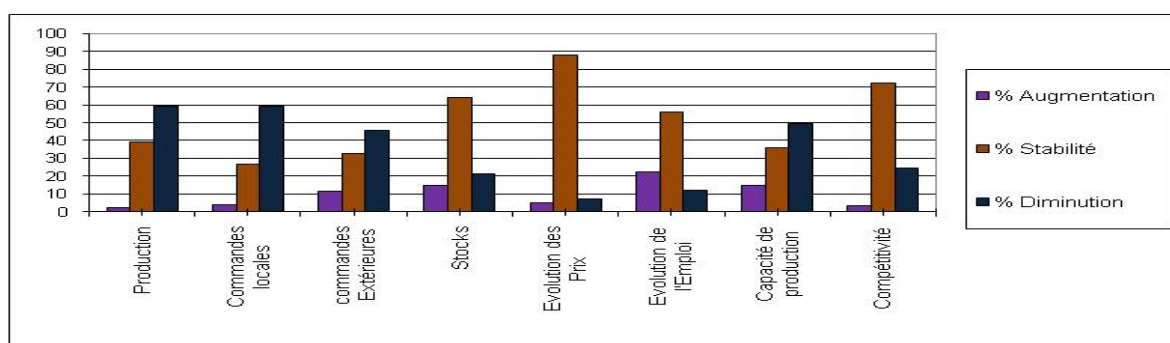


Source : ANSD

## II.2. Analyse de l'opinion des chefs d'entreprise

L'enquête sur la conjoncture dans l'industrie montre que les chefs d'entreprises s'attendent majoritairement pour le troisième trimestre 2014, à une diminution de la production ainsi que des commandes locales et extérieures. En revanche, ils prévoient une stabilité des stocks, des prix, de l'emploi et de la compétitivité.

**Graphique n° 3 : Opinion des chefs d'entreprise de l'ensemble de l'industrie au 3<sup>ème</sup> trimestre 2014**



Source : ANSD

*NB : Pour les quatre premières variables (production, commandes locales, commandes extérieures et stocks de produits finis), les expressions augmentation, stabilité et diminution qui sont dans la légende se traduisent respectivement par « plus que suffisant », « suffisant » et « insuffisant ».*

Au troisième trimestre 2014, 59,0% des chefs d'entreprise s'attendent à une diminution de la production, alors que 39,1% d'entre eux prévoient une stabilité et 1,9% une hausse. En outre, pour les commandes locales, 59,4% des chefs d'entreprises pensent que leurs niveaux seront à la baisse et 28,5% prévoient une stagnation. Quant aux commandes extérieures, seuls 45,7% anticipent leur repli au troisième trimestre 2014 et 32,6% leur stabilité.

Ainsi, **les soldes d'opinion<sup>6</sup> pour la production, les commandes locales et les commandes extérieures sont respectivement de -57,1% ; -55,4% et -34,0%.**

Au titre des prévisions pour les capacités de production, 49,3% des chefs d'entreprise estiment que la situation va se détériorer au prochain trimestre, tandis qu'au même moment, 35,8% d'entre eux anticipent une stabilité. **Le solde d'opinion est ressorti à -34,5%.**

S'agissant des stocks de produits finis, 64,3% des chefs d'entreprise prévoient une stagnation de leur niveau. Ils sont 21,0% à anticiper une baisse et 14,6% une hausse. **Le solde d'opinion est ressorti à -6,4%.**

La majorité des chefs d'entreprise (88,1%) anticipent au prochain trimestre une stabilité des prix. Au même moment, 7,1% d'entre eux s'attendent à une baisse et 4,8% à une hausse. **Le solde d'opinion est ressorti à -2,4%.**

Au titre de la compétitivité, une stabilité est attendue par 72,1% des chefs d'entreprise contre 24,6% qui prévoient sa diminution. **Le solde d'opinion est de -21,3%.**

Pour l'emploi, 55,9% des chefs d'entreprise planifient un niveau inchangé, 22,1% une augmentation et 12,0% un recul. **Le solde d'opinion est de 10,2%.**

### III. Prix

Au deuxième trimestre 2014, les prix à la consommation se sont repliés alors que les prix à la production industrielle ont timidement progressé.

#### III.1. Prix à la consommation

**Les prix à la consommation se sont repliés de 2,0% au deuxième trimestre 2014**, après une régression de 2,6% au trimestre précédent. Cette évolution est portée essentiellement par la baisse des prix des produits alimentaires et des boissons non alcoolisées (-4,9%) et

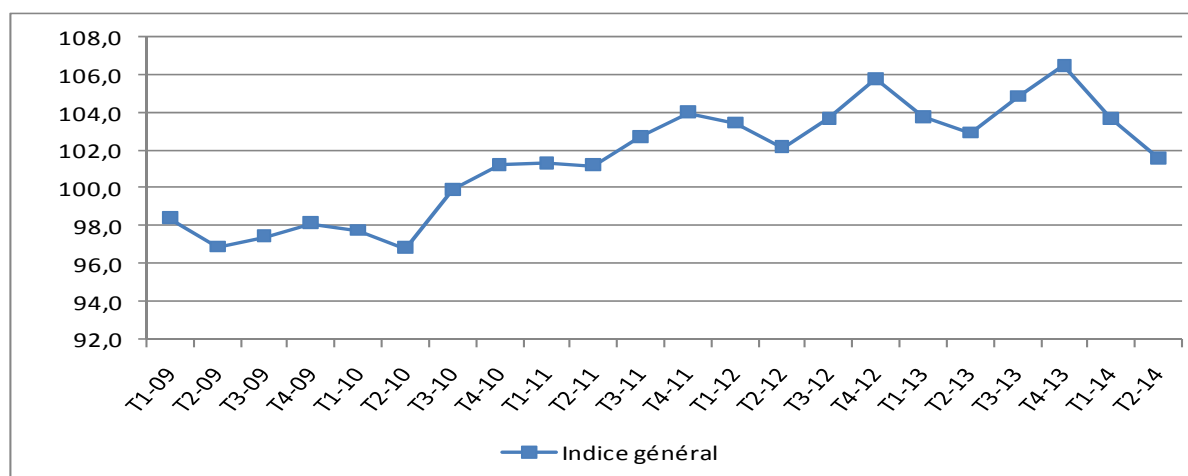
---

<sup>6</sup> Le solde d'opinion représente la différence entre la proportion de déclarants dans le total des réponses qui prévoient une hausse de l'indicateur le prochain trimestre et celle des déclarants qui anticipent une baisse.

des services du logement, de l'eau, de l'électricité, du gaz et des autres combustibles (-2,1%).

Comparé à son niveau du deuxième trimestre 2013, l'indice des prix à la consommation a fléchi de 1,3%, sous l'effet de la réduction des prix des services du logement, de l'eau, de l'électricité, du gaz et des autres combustibles (-5,1%) ainsi que des produits alimentaires et des boissons non alcoolisées (-2,2%).

#### Graphique n° 4 : Evolution trimestrielle de l'indice des prix à la consommation



Source : ANSD

Les prix des « produits alimentaires et boissons non alcoolisées » se sont réduits de 4,9% au deuxième trimestre 2014, en liaison avec la réduction des prix des poissons frais (-27,0%), des légumes frais en feuilles (-10,4%), des autres fruits frais (-8,3%), ainsi que des légumes frais en fruits ou en racine (-8,1%). En effet, le bon ravitaillement du marché en produits frais constaté depuis le trimestre précédent s'est maintenu au cours de la période sous revue. La baisse des prix du pain (-3,6%) et des céréales non transformés (-2,3%) a concouru également à celle des prix des produits alimentaires. En variation annuelle, les prix des produits alimentaires et des boissons non alcoolisées se sont repliés de 2,2%.

La baisse des loyers effectifs des locataires et des sous locataires (-7,2%) explique celle des prix des services de « logement, eau, électricité, gaz et autres combustibles » de 2,1%. En variation annuelle, les prix ont fléchi de 5,1%, en raison du rabais des loyers effectifs des locataires et des sous-locataires (-15,9%) et des produits pour l'entretien et la réparation courante (-1,6%).

Les prix des « boissons alcoolisées, tabacs et stupéfiants » ont reculé en rythme trimestriel de 0,6%, en rapport avec le repli des prix du tabac et des stupéfiants (-0,7%). En variation

annuelle, les prix ont augmenté de 0,6%, sous l'effet de la hausse de ceux du tabac et des stupéfiants (+0,9%).

Le fléchissement des prix des médicaments traditionnels (-7,2%) explique le repli de ceux des services de « santé » de 0,2% au deuxième trimestre 2014. Comparés à leur niveau du trimestre correspondant de 2013, les prix des services de la santé se sont accrus de 0,6%.

Les prix des services de « communication » ont enregistré une baisse de 0,2%, en liaison avec celle des prix des communications téléphoniques (-0,2%) et des matériels de télécopie et de téléphonie (-0,5%). La diminution des tarifs des communications téléphoniques est justifiée par la hausse des offres promotionnelles de crédit par rapport au trimestre précédent. En variation annuelle, les prix des services de communication se sont appréciés de 3,5%.

Les prix des « meubles, articles de ménage et entretien courant du foyer » se sont réduits de 0,2% en rythme trimestriel. Cette évolution est imputable à la baisse des prix des articles de ménage non durables (-0,6%). En variation annuelle, les prix se sont renchérissés de 0,6%.

Les prix des services de « transports » ont progressé de 0,1% en rythme trimestriel. Cette évolution provient du relèvement des prix des services d'entretien et de réparation de véhicules particuliers (+2,3%), des transports aériens de passagers (+0,6%), des automobiles (+0,2%) et des pièces détachées et des accessoires (+0,2%). Comparés au deuxième trimestre 2013, les prix des services de transports ont enregistré une hausse de +0,1%.

Les prix des « articles d'habillement et chaussures » ont enregistré une hausse de 0,2%, en raison de l'accroissement de ceux des vêtements de dessus d'hommes (+2,5%) et des tissus d'habillement (+0,3%). Comparés à leur niveau du trimestre correspondant de 2013, les prix des articles d'habillement et des chaussures ont chuté de 0,3%.

L'inflation sous-jacente est de 0,5% en rythme trimestriel et 0,8% en variation annuelle.

### **III.2. Prix à la production industrielle**

A la suite de la progression de 0,1% enregistrée au trimestre précédent, **les prix à la production industrielle ont de nouveau augmenté de 0,1% au deuxième trimestre de 2014**. Cette évolution résulte essentiellement d'un accroissement des prix des industries de l'énergie (+1,6%), chimiques (+1,2%) et de la mécanique (+0,8%) compensé par un repli de ceux de l'alimentaire (-1,0%) et des textiles (-0,6%). Au même moment, il est noté sur la période revue une quasi stabilité des prix des industries des matériaux de construction

(+0,1%) et de l'extractive (+0,1%). Comparés à ceux du deuxième trimestre 2013, les prix à la production industrielle ont fléchi de 1,6%.

L'augmentation des prix à la production d'énergie est liée à la progression de ceux d'électricité (+2,3%) consécutive à une hausse de ceux du fuel. Comparés au deuxième trimestre de 2013, les prix à la production d'énergie se sont repliés de 3,4%.

La hausse des prix à la production des industries chimiques découle d'une appréciation de ceux des produits pétroliers raffinés (+1,0%) et des matières plastiques (+0,3%). En variation annuelle, les prix à la production des industries chimiques ont diminué de 4,2%.

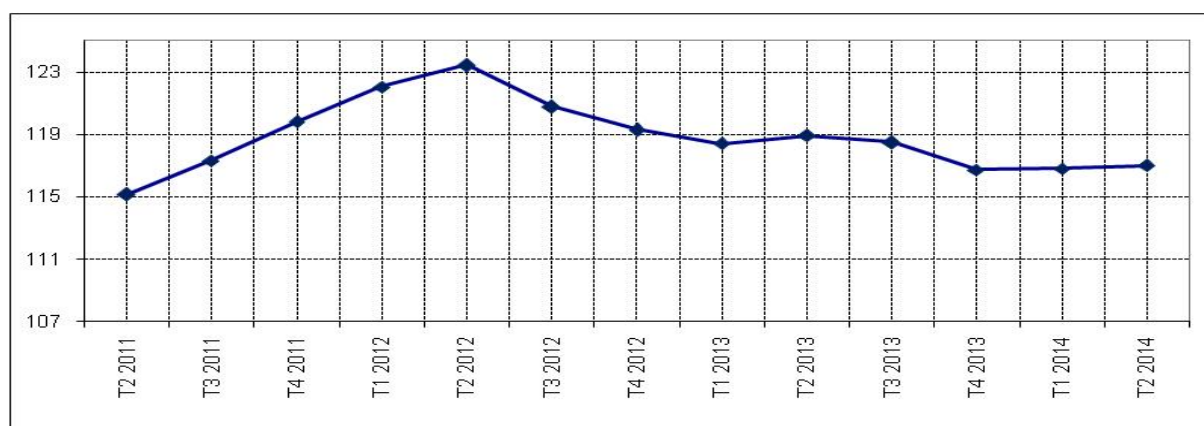
Le relèvement des prix à la production des industries de la mécanique résulte essentiellement d'une appréciation de 2,3% de ceux des autres ouvrages en métaux consécutive au renchérissement de la matière première utilisée par les principales unités de cette branche. Par rapport à la période correspondante de 2013, les prix à la production des industries de la mécanique se sont accrus de 0,8%.

La progression de 0,1% des prix à la production des industries extractives découle d'une majoration de 0,2% des prix de l'activité d'extraction de pierres, de sables et d'argiles. Par rapport à la période correspondante de 2013, les prix à la production des industries extractives se sont accrus de 1,8%.

La hausse de 0,1% des prix à la production des industries des matériaux de construction découle de l'accroissement dans les mêmes proportions de ceux du ciment. Comparés à ceux du premier trimestre 2013, ils se sont réduits de 0,6%.

La réduction des prix à la production des industries de l'alimentaire fait suite au repli de 8,6% de ceux du sous secteur du travail de grains et de fabrication d'aliments pour animaux notamment la farine de blé en liaison avec la baisse des cours mondiaux sur le trimestre sous revue. Comparés à ceux du deuxième trimestre 2013, ils ont fléchi de 0,5%.

La diminution des prix à la production des industries textiles et du cuir en rythme trimestriel est essentiellement causée par une inflexion de 0,6% de ceux du sous secteur d'égrenage de coton, en liaison avec les cours mondiaux du coton. Par rapport à la période correspondante de 2013, les prix à la production des industries textiles et du cuir se sont repliés de 1,7%.

**Graphique n° 5 : Evolution d'ensemble de l'indice des prix à la production industrielle**

Source : ANSD

#### **IV. Agrément au code des investissements et au statut d'entreprise franche d'exportation**

Au cours de la période sous revue, le volume des investissements productifs<sup>7</sup> agréés a poursuivi le repli amorcé au premier trimestre 2014, en ressortant à 41,5 milliards de FCFA contre 60,6 milliards de FCFA, soit un recul de 31,4%. Dans le même sillage, le nombre de projets a chuté de 43,9% en passant de 57 à 32. Cependant, le volume des investissements consacrés aux infrastructures s'est accru en s'établissant à 175,6 milliards de FCFA contre 54,9 milliards de FCFA au premier trimestre, du fait de l'extension d'un projet d'énergie dans la région de Thiès. Ainsi, le volume des investissements agréés est ressorti à 217,1 milliards de FCFA contre 115,4 milliards de FCFA au premier trimestre, soit une progression de 88,1%.

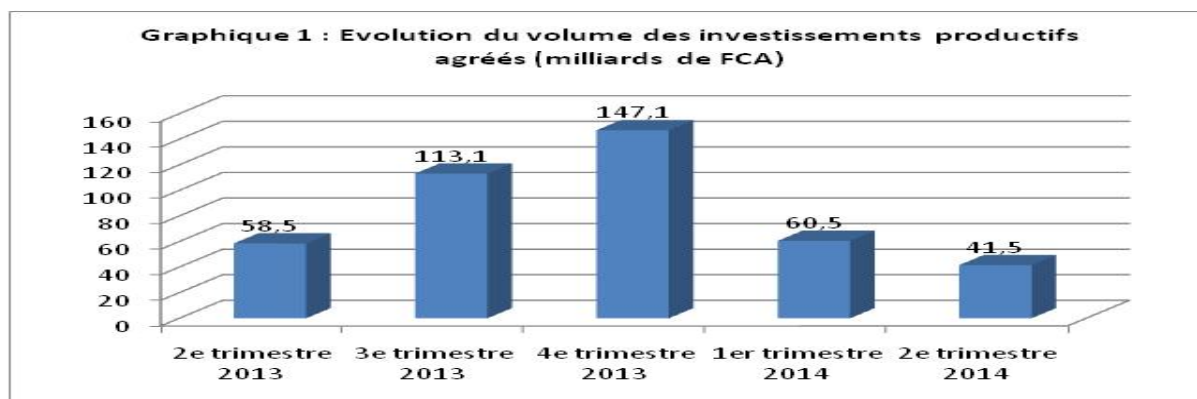
Les investissements productifs agréés au code des investissements ont représenté 94,0% du total sur la période sous revue contre 89,7% au premier trimestre 2014. Par nature, la tendance du premier trimestre a changé avec 84,5% de création contre 15,5% d'extension. En termes d'emplois, la diminution du volume des investissements productifs s'est traduite par un abaissement des prévisions. En effet, il est prévu 2 312 emplois contre 4 198 au premier trimestre, soit un repli de 44,9%.

Par rapport au second trimestre 2013, les investissements productifs agréés ont fléchi de 29,0%, à la suite d'une baisse combinée du volume (41,5 milliards de FCFA contre 58,5 milliards de FCFA) et du nombre de projets (32 contre 70). En cumul, une tendance similaire

<sup>7</sup> Dans la classification des investissements selon la finalité, on distingue les investissements productifs et les investissements non directement productifs. Les investissements productifs sont tous les projets dont la production est destinée à être commercialisée sur le marché. Les investissements non directement productifs sont des projets sociaux, d'infrastructures ou d'appui à la production (formation, assistance, encadrement technique, etc.).

a été enregistrée au cours du semestre avec 102,1 milliards de FCFA d'investissements productifs agréés contre 399,4 milliards de FCFA au cours de la même période en 2013.

**Graphique n° 6 : Evolution du volume des investissements productifs agréés (en milliards de FCFA)**

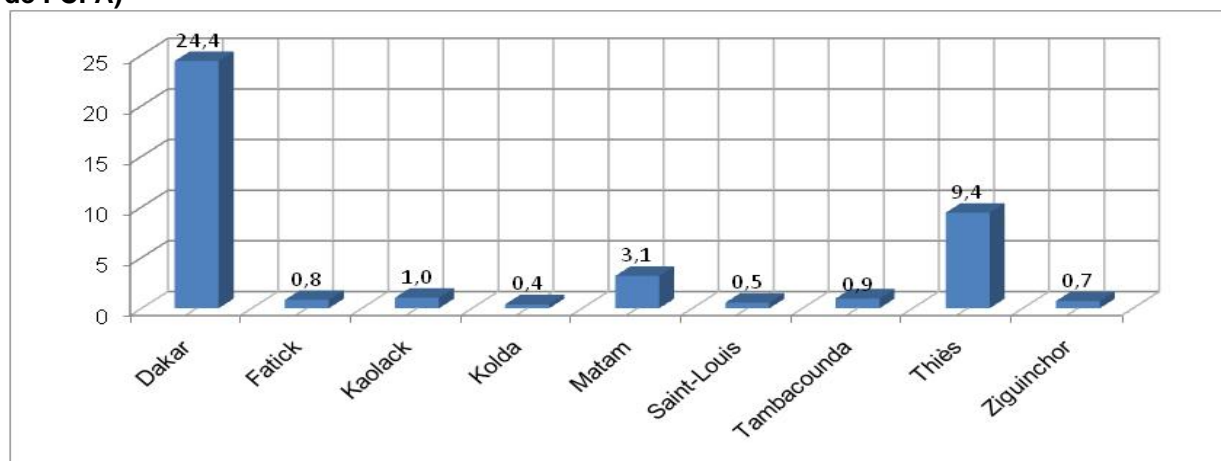


Source : APIX, Guichet Unique

Par secteur d'activités, la répartition des investissements productifs agréés sur la période sous revue confirme la prédominance du secondaire (83,3%) du fait essentiellement d'un projet d'installation d'une unité d'édition / polygraphie / imprimerie / papiers-carton (22,5 milliards de FCFA), d'un projet de fabrication de matériaux de construction (4,4 milliards de FCFA) et d'un projet d'exploitation de carrière (3,7 milliards de FCFA). Le secteur primaire reprend la deuxième place avec 15,8% contre 0,9% pour le tertiaire en relation avec un projet de production agricole et de prestations de services agricoles de 3,2 milliards de FCFA.

Sur le plan géographique, la région de Dakar reste à la première place avec 58,8% des investissements productifs (24,4 milliards de FCFA pour 12 projets). Thiès vient en deuxième position (22,7% : 9,4 milliards de FCFA pour 6 projets), suivi de Matam (7,7% : 3,2 milliards de FCFA pour 1 projet), Kaolack (2,5% : 1,0 milliard de FCFA pour 2 projets) et Tambacounda (2,3% : 964 millions de FCFA pour 2 projets). Les régions de Fatick, Ziguinchor, Saint Louis et Kolda viennent avec respectivement 2,0% (0,8 milliard de FCFA pour 1 projet) ; 1,7% (0,7 milliard de FCFA pour 3 projets) ; 1,3% (0,6 milliard de FCFA pour 3 projets) et 0,9% (0,4 milliard de FCFA pour 2 projets). Sur l'ensemble des investissements agréés (productifs, infrastructures), Thiès vient en première position avec 185,0 milliards de FCFA.

**Graphique n° 7 : Répartition géographique des investissements productifs agréés (en milliards de FCFA)**

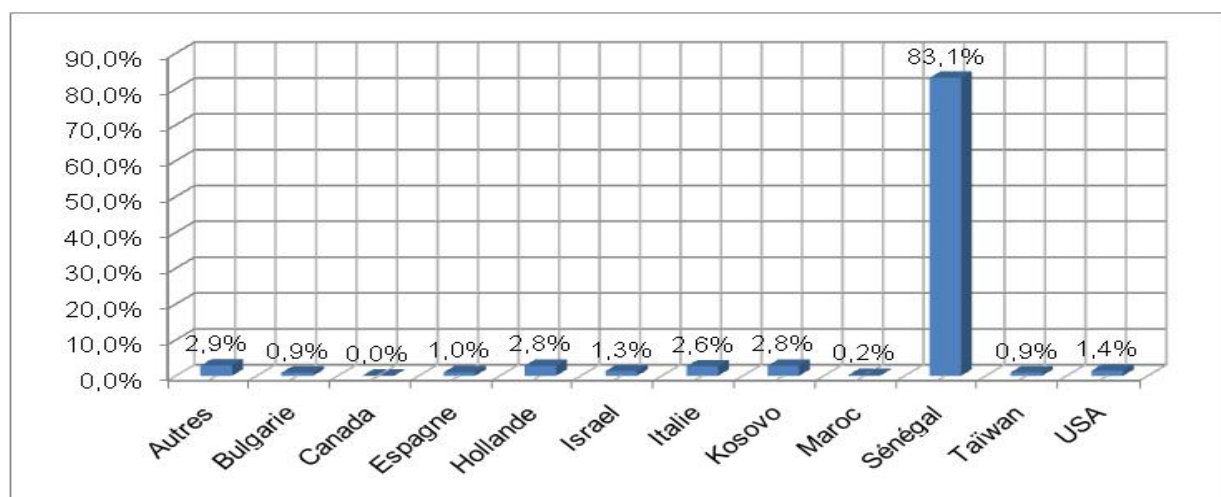


Source : APIX, Guichet Unique

Par origine, la tendance a été maintenue par rapport au premier trimestre avec 83,1% d'investissements productifs nationaux contre 16,9% pour ceux des étrangers. Les investissements productifs étrangers proviennent principalement de la jointventure entre la Hollande, le Kosovo et d'autres pays (8,4% avec un projet de fabrication de matériaux de construction de 3,5 milliards de FCFA), de l'Italie (2,6% avec le projet d'exploitation de carrière de 1,1 milliards de FCFA) et des Etats Unis (1,4% avec un projet agricole de 600 millions de FCFA).

Quant à la France, elle s'est illustrée avec un projet d'énergie éolienne de 175,6 milliards de FCFA à Taïba dans la région de Thiès.

**Graphique n° 8 : Répartition par origine des investissements productifs (en %)**



Source : APIX, Guichet Unique



## V. Echanges extérieurs

Au deuxième trimestre 2014, il est noté un accroissement des exportations et des importations. En outre, les prix à l'exportation et à l'importation se sont contractés sur la période sous revue.

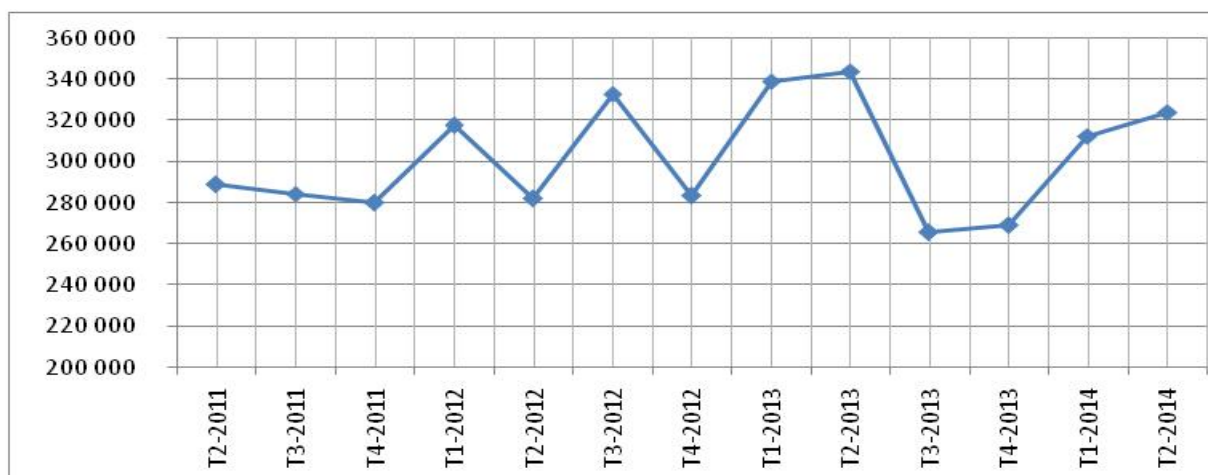
### V.1 Exportations

**Les exportations du Sénégal se sont établies à 324,0 milliards de FCFA au second trimestre de 2014 contre 312,4 milliards FCFA au trimestre précédent, soit une hausse de 3,7%.** Cette évolution est essentiellement due à la hausse des exportations de produits halieutiques (+45,7%), de ciment hydraulique (+7,3%) et des phosphates (+56,6%). Par ailleurs, il est ressorti des expéditions d'engrais minéraux chimiques évaluées à 4,5 milliards de FCFA au trimestre sous revue contre 1,5 milliard de FCFA au trimestre précédent. Toutefois, le repli des ventes à l'extérieur d'or industriel (-1,2%), d'acide phosphorique (-21,4%) et de produits pétroliers (-11,5%) a amoindri cette tendance haussière. Comparées au deuxième trimestre 2013, les exportations ont chuté de 8,3%. Leur cumul à la fin du second trimestre de 2014 est arrêté à 636,5 milliards de FCFA contre 693,8 milliards de FCFA pour la période correspondante en 2013, soit une baisse de 8,3%.

Les principaux produits exportés, au cours de la période sous revue, sont les produits halieutiques (50,4 milliards de FCFA), les produits pétroliers (47,8 milliards de FCFA), l'or industriel (40,5 milliards de FCFA) et le ciment hydraulique (26,9 de milliards FCFA).

Les principaux pays clients du Sénégal au second trimestre de 2014 sont le Mali (16,8%), la Suisse (8,8%), les Emirats Arabes Unis (7,6%) et la France (4,8%).

**Graphique n° 9 : Evolution trimestrielle des exportations (en millions de FCFA)**



Source : ANSD

## V.2 Importations

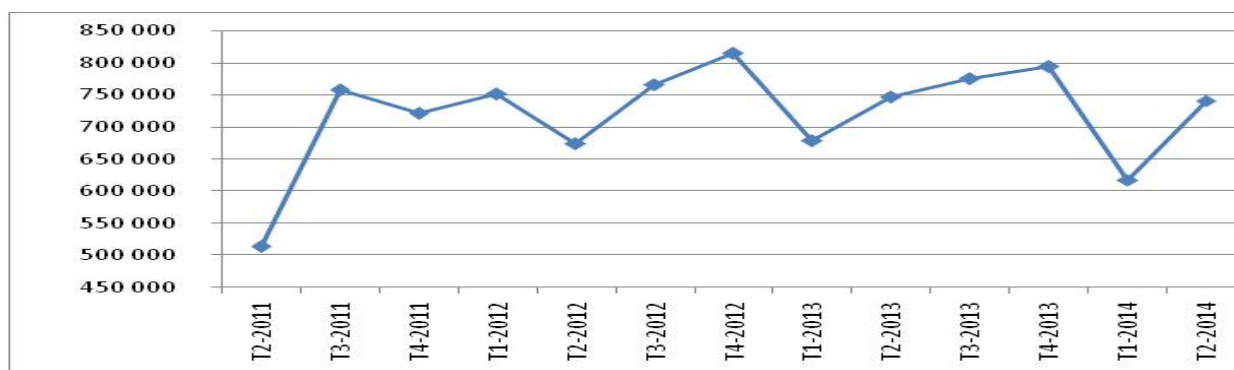
Les importations du Sénégal sont ressorties à 740,9 milliards FCFA au second trimestre 2014 contre 617,4 milliards FCFA au premier trimestre 2014, soit une progression de 20,0%. Cet accroissement des importations découle de la hausse des achats à l'extérieur de produits pétroliers (+37,5%), de produits céréaliers (+16,9%), de produits laitiers, fruits et légumes (+15,8%), de produits chimiques (+33,3%) et des machines et appareils (+26,7%). En revanche, le repli des importations des sucres et produits sucrés (-13,8%) et des huiles et graisses (-8,6%) a atténué cette tendance haussière.

Comparées au second trimestre de 2013, les importations ont connu une baisse de 0,8% au cours de la période sous revue. Leur cumul à la fin du second trimestre 2014 est évalué à 1358,3 milliards FCFA contre 1425,3 milliards FCFA pour la période correspondante en 2013, soit une chute de 4,7%.

Les principaux produits importés, au cours de la période sous revue, ont porté sur les produits pétroliers (171,9 milliards de FCFA), les machines et appareils (92,1 milliards de FCFA), les produits céréaliers (76,3 milliards de FCFA) et les produits chimiques (72,2 milliards de FCFA).

Les principaux pays fournisseurs du Sénégal au second trimestre 2014 sont la France (18,5%), la Chine (7,4%), le Nigéria (7,1%) et l'Inde (6,2%).

**Graphique n° 10 : Evolution trimestrielle des importations (en millions de FCFA)**



Source : ANSD

Le solde commercial s'est établi -416,8 milliards de FCFA au second trimestre 2014 contre -305,0 milliards de FCFA au premier trimestre 2014. Cette détérioration du solde commercial s'explique, entre autres, par le renforcement du déficit vis-à-vis de la France (-124,8 milliards de FCFA au second trimestre 2014 contre -114,3 milliards de FCFA au trimestre précédent) et de l'Espagne (-20,1 milliards de FCFA au trimestre sous revue contre -14,4 milliards de FCFA au premier trimestre 2014). En outre, le fléchissement de l'excédent du solde commercial vis-à-vis de la Suisse (+23,5 milliards de FCFA au second trimestre 2014 contre

+30,3 milliards de FCFA au trimestre précédent) a creusé le déficit de la balance commerciale au second trimestre 2014.

En cumul, le solde commercial s'est amélioré pour s'établir à -721,8 milliards FCFA au cours des deux premiers trimestres de 2014 contre -731,5 milliards FCFA pour la période correspondante en 2013.

### V.3 Evolution des prix à l'exportation et à l'importation

Au second trimestre de l'année 2014, les prix des produits à l'exportation se sont contractés de 1,1% par rapport au trimestre précédent. Cette évolution est imputable au repli des prix des produits du groupe « alimentation-boisson-tabac » (-0,1%), « énergie et lubrifiant » (-0,3%), « matières premières animales et végétales » (-11,1%) et « matières premières minérales » (-12,0%). Toutefois, la hausse des prix des produits du groupe « autres demi-produit » (+0,3%) a atténué la tendance baissière.

En variation annuelle, les prix des produits à l'exportation se sont repliés de 4,8%. Sur le premier semestre de l'année 2014, ils ont fléchi de 7,1%, relativement à ceux de la période correspondante en 2013.

Les prix des produits à l'importation ont connu au second trimestre 2014 un repli de 2,3% comparés au trimestre précédent. Cette évolution est essentiellement en liaison avec la diminution des prix des groupes « énergie et lubrifiant » (-5,5%), « produits finis destinés à l'industrie » (-9,5%) et, dans une moindre mesure, « autres demi-produits » (-1,3%). La hausse des prix des groupes « matières premières minérales » (+10,0%) et « alimentation-boisson-tabac (+1,0%) a atténué cette baisse.

En variation annuelle, les prix des produits à l'importation se sont repliés de 5,2%. Sur les deux premiers trimestres de 2014, ils ont reculé de 4,4%, comparés à ceux de la période correspondante en 2013.

**Graphique n° 11 : Evolution trimestrielle des indices à l'exportation et à l'importation**



Source : ANSD

#### V.4 Les termes de l'échange

Les termes de l'échange sont demeurés stationnaires (1,00) au second trimestre de 2014. La détérioration des termes de l'échange des produits des groupes « matières premières minérales et végétales » (0,66), « alimentation-boisson-tabac » (0,94) et « énergie et lubrifiant » (0,98) a été compensée par l'amélioration de ceux des produits des groupes « matières premières minérales » (1,16), « produits finis destinés à la consommation » (1,16) et « autres demi-produits » (1,02) .

**Graphique n° 12: Evolution trimestrielle des termes de l'échange**



Source : ANSD

## **ANNEXES**

## Annexe 1 : Valeur ajoutée en volume par branches d'activités (séries brutes) et taux de croissance

| BRANCHE<br>D'ACTIVITE                | Valeurs ajoutées par branches d'activités aux prix constants<br>de 1999 (en milliards FCFA) |               |               |               |               |               | Variations (%) |            |
|--------------------------------------|---|---------------|---------------|---------------|---------------|---------------|----------------|------------|
|                                      | 2013  |               |               |               | 2014          |               | 2014/2014      | 2014/2013  |
|                                      | T1  | T2            | T3            | T4            | T1            | T2            | T2/ T1         | T2/ T2     |
| <b>Valeur ajoutée non agricole</b>   | <b>1061,1</b>   | <b>1078,8</b> | <b>1048,9</b> | <b>1121,2</b> | <b>1085,0</b> | <b>1114,1</b> | <b>2,7</b>     | <b>3,3</b> |
| secteur primaire                     | 151,7   | 132,3         | 125,0         | 302,6         | 156,3         | 133,1         | -14,9          | 0,6        |
| secteur secondaire                   | 257,2   | 261,4         | 231,4         | 245,3         | 269,8         | 268,4         | -0,5           | 2,7        |
| secteur tertiaire                    | 717,3   | 726,2         | 737,8         | 798,6         | 728,9         | 756,4         | 3,8            | 4,1        |
| <b>Taxes nettes sur les produits</b> | <b>133,5</b>  | <b>136,9</b>  | <b>153,6</b>  | <b>163,4</b>  | <b>131,1</b>  | <b>144,9</b>  | <b>10,5</b>    | <b>5,8</b> |
| <b>Produit intérieur brut</b>        | <b>1259,7</b>   | <b>1256,8</b> | <b>1247,9</b> | <b>1509,9</b> | <b>1286,1</b> | <b>1302,7</b> | <b>1,3</b>     | <b>3,6</b> |
| Agriculture                          | 65,1  | 41,1          | 45,3          | 225,4         | 70,0          | 43,7          | -37,6          | 6,5        |
| Élevage                              | 53,8  | 54,5          | 55,0          | 55,5          | 56,0          | 54,1          | -3,5           | -0,7       |
| Pêche                                | 17,7  | 22,0          | 13,0          | 11,6          | 17,0          | 22,1          | 29,8           | 0,4        |
| Extractives                          | 15,0  | 14,7          | 11,6          | 10,0          | 13,2          | 13,1          | -0,4           | -10,8      |
| Bâtiments et Travaux Publics         | 83,1  | 91,1          | 70,1          | 80,0          | 94,4          | 98,7          | 4,5            | 8,3        |
| Industries chimiques                 | 17,6  | 17,8          | 23,0          | 16,3          | 18,9          | 16,0          | -15,2          | -9,8       |
| Énergie                              | 29,8  | 32,5          | 32,9          | 32,7          | 30,4          | 33,6          | 10,8           | 3,4        |
| Industries alimentaires              | 73,3  | 66,0          | 50,9          | 61,3          | 70,7          | 64,2          | -9,2           | -2,7       |
| Autres industries                    | 53,5  | 54,0          | 54,5          | 55,0          | 55,4          | 55,8          | 0,7            | 3,3        |
| Commerce                             | 193,5   | 187,5         | 195,8         | 240,3         | 190,6         | 191,1         | 0,3            | 1,9        |
| Transport                            | 48,7  | 48,9          | 45,3          | 45,8          | 45,0          | 49,3          | 9,6            | 0,7        |
| Poste et Télécoms                    | 141,7   | 153,2         | 160,5         | 159,3         | 144,3         | 158,9         | 10,1           | 3,7        |
| Services financiers                  | 54,7  | 57,6          | 59,6          | 60,1          | 60,3          | 64,8          | 7,6            | 12,4       |
| Services aux entreprises             | 62,2  | 62,2          | 58,2          | 71,6          | 65,6          | 65,7          | 0,2            | 5,6        |
| Services immobiliers                 | 67,4  | 67,8          | 68,3          | 69,0          | 69,4          | 69,4          | 0,1            | 2,5        |
| Administration<br>Éducation santé    | 144,3   | 145,4         | 147,8         | 149,6         | 149,7         | 156,0         | 4,2            | 7,3        |
| Autres activités de services         | 41,4  | 42,0          | 41,9          | 42,8          | 44,1          | 43,9          | -0,5           | 4,5        |
| Branche fictive <sup>8</sup>         | -36,7   | -38,4         | -39,5         | -39,8         | -39,9         | -42,7         | 7,1            | 11,2       |

Source : ANSD

<sup>8</sup> Services d'Intermédiation Financière Indirectement Mesurés.

## Annexe 2 : Evolution trimestrielle de l'IHPI base 100 en 2006

|                                      | Pond.  | T2 2013 | T3 2013 | T4 2013 | T1 2014 | T2 2014 | T2 2014/<br>T1 2014 | T2 2014/<br>T2 2013 |
|--------------------------------------|--------|---------|---------|---------|---------|---------|---------------------|---------------------|
| EXTRACTIVE                           | 43,0   | 147,4   | 116,1   | 100,2   | 132,0   | 131,5   | -0,4                | -10,8               |
| ALIMENTAIRE                          | 408,0  | 90,5    | 69,8    | 84,0    | 97,0    | 88,1    | -9,1                | -2,7                |
| TEXTILE ET CUIR                      | 16,0   | 0,0     | 0,0     | 37,8    | 132,8   | 0,0     | -100,0              | 0,0                 |
| PAPIER ET CARTON                     | 17,0   | 120,3   | 104,4   | 107,3   | 109,6   | 107,9   | -1,5                | -10,3               |
| CHIMIE                               | 171,0  | 103,2   | 133,7   | 94,8    | 109,8   | 93,1    | -15,2               | -9,8                |
| MATERIAUX DE CONSTRUCTION            | 162,0  | 167,5   | 174,4   | 190,8   | 175,0   | 180,7   | 3,2                 | 7,9                 |
| MECANIQUE                            | 28,0   | 90,6    | 61,7    | 73,2    | 93,1    | 111,8   | 20,1                | 23,4                |
| AUTRES INDUSTRIES<br>MANUFACTURIERES | 13,0   | 91,9    | 90,5    | 93,3    | 92,4    | 90,9    | -1,7                | -1,1                |
| ENERGIE                              | 141,0  | 126,4   | 127,9   | 127,2   | 117,8   | 130,6   | 10,8                | 3,3                 |
| ENSEMBLE                             | 1000,0 | 111,7   | 107,3   | 109,4   | 116,8   | 111,4   | -4,6                | -0,3                |

Source : ANSD

## Annexe 3 : Evolution trimestrielle de l'IPPI base 100 en 2006

|   | Pond. | T2 2013 | T3 2013 | T4 2013 | T1 2014 | T2 2014 | T2 2014/<br>T1 2014 | T2 2014/ T2<br>2013 |
|---|-------|---------|---------|---------|---------|---------|---------------------|---------------------|
| INDUSTRIES EXTRACTIVES                      | 43    | 120,1   | 120,3   | 120,2   | 122,2   | 122,3   | 0,1                 | 1,8                 |
| INDUSTRIES ALIMENTAIRES                     | 408   | 110,5   | 111,1   | 111,4   | 111,1   | 110,0   | -1,0                | -0,5                |
| INDUSTRIES TEXTILES ET DU CUIR              | 16    | 104,5   | 104,5   | 104,5   | 103,4   | 102,8   | -0,6                | -1,7                |
| INDUSTRIES DU PAPIER ET DU<br>CARTON        | 17    | 100,5   | 100,9   | 100,9   | 101,1   | 101,0   | 0,0                 | 0,5                 |
| INDUSTRIES CHIMIQUES                        | 171   | 131,3   | 129,8   | 121,1   | 124,3   | 125,8   | 1,2                 | -4,2                |
| INDUSTRIES DES MATERIAUX DE<br>CONSTRUCTION | 162   | 96,1    | 95,6    | 96,2    | 95,5    | 95,5    | 0,1                 | -0,6                |
| INDUSTRIES MECANIQUES                       | 28    | 95,9    | 96,0    | 95,7    | 95,9    | 96,7    | 0,8                 | 0,8                 |
| AUTRES INDUSTRIES<br>MANUFACTURIERES        | 13    | 102,2   | 102,2   | 102,2   | 102,2   | 102,2   | 0,0                 | 0,0                 |
| ENERGIE                                     | 141   | 164,2   | 161,8   | 158,4   | 156,3   | 158,7   | 1,6                 | -3,4                |
| ENSEMBLE INDUSTRIE                          | 1000  | 118,9   | 118,5   | 116,7   | 116,8   | 117,0   | 0,1                 | -1,6                |

Source : ANSD

## Annexe 4 : Evolution trimestrielle de l'indice harmonisé de la production industrielle base 100 en 2006

|  | Pond.       | T2 2013      | T3 2013      | T4 2013      | T1 2014      | T2 2014      | T2 2014/<br>T1 2014 | T2 2014/ T2<br>2013 |
|--|-------------|--------------|--------------|--------------|--------------|--------------|---------------------|---------------------|
| <b>INDUSTRIES EXTRACTIVES</b>                          | <b>43</b>   | <b>147,4</b> | <b>116,1</b> | <b>100,2</b> | <b>132,0</b> | <b>131,5</b> | <b>-0,4</b>         | <b>-10,8</b>        |
| Extraction de phosphate                                | 16          | 195,7        | 128,0        | 95,8         | 182,8        | 128,3        | -29,8               | -34,4               |
| Extraction de pierre, de sable et d'argiles            | 12          | 128,7        | 108,9        | 108,7        | 108,5        | 128,5        | 18,4                | -0,1                |
| Extraction ou production de sel et de natron           | 15          | 110,9        | 109,2        | 141,6        | 96,6         | 137,3        | 42,1                | 23,8                |
| <b>INDUSTRIES ALIMENTAIRES</b>                         | <b>408</b>  | <b>90,5</b>  | <b>69,8</b>  | <b>84,0</b>  | <b>97,0</b>  | <b>88,1</b>  | <b>-9,1</b>         | <b>-2,7</b>         |
| Transf et conser de poissons, crustacées et mollus.    | 41          | 58,3         | 58,9         | 28,5         | 37,6         | 55,1         | 46,4                | -5,6                |
| Fabrication de corps gras                              | 48          | 27,9         | 13,5         | 2,1          | 0,7          | 23,7         | 3068,4              | -15,0               |
| Travail de grains, fabrication d'alim. pour animaux    | 71          | 140,3        | 129,0        | 113,8        | 119,2        | 103,0        | -13,5               | -26,5               |
| Fabrication de produits ali. à base de céréales        | 3           | 122,5        | 128,1        | 109,9        | 117,1        | 90,8         | -22,5               | -25,9               |
| Confiserie, chocolaterie                               | 12          | 157,3        | 77,9         | 156,0        | 179,2        | 147,1        | -17,9               | -6,5                |
| Fabrication de sucre                                   | 111         | 49,4         | 2,8          | 71,5         | 131,9        | 73,8         | -44,1               | 49,3                |
| Transformation et conservation de fruits et légumes    | 15          | 72,3         | 32,7         | 57,2         | 67,5         | 92,8         | 37,4                | 28,3                |
| Fabrication de condiments et assaisonnements           | 35          | 186,4        | 179,7        | 140,2        | 124,5        | 165,3        | 32,7                | -11,3               |
| Fabrication de produits laitiers et de glaces          | 18          | 175,0        | 170,9        | 186,2        | 143,6        | 191,0        | 33,1                | 9,2                 |
| Fabrication de boissons                                | 36          | 99,6         | 101,8        | 124,7        | 96,7         | 99,3         | 2,6                 | -0,4                |
| Fabrication de produits à base de tabac                | 18          | 66,8         | 62,4         | 68,2         | 53,4         | 46,8         | -12,4               | -30,0               |
| <b>INDUSTRIES TEXTILES ET DU CUIR</b>                  | <b>16</b>   | <b>0,0</b>   | <b>0,0</b>   | <b>37,8</b>  | <b>132,8</b> | <b>0,0</b>   | <b>-100,0</b>       | <b>-</b>            |
| Egrenage de coton                                      | 13          | 0,0          | 0,0          | 46,2         | 162,2        | 0,0          | -100,0              | -                   |
| <b>INDUSTRIES DU PAPIER ET DU CARTON</b>               | <b>17</b>   | <b>120,3</b> | <b>104,4</b> | <b>107,3</b> | <b>109,6</b> | <b>107,9</b> | <b>-1,5</b>         | <b>-10,3</b>        |
| <b>INDUSTRIES CHIMIQUES</b>                            | <b>171</b>  | <b>103,2</b> | <b>133,7</b> | <b>94,8</b>  | <b>109,8</b> | <b>93,1</b>  | <b>-15,2</b>        | <b>-9,8</b>         |
| Raffinage pétrolier                                    | 47          | 116,2        | 146,2        | 140,0        | 138,9        | 75,2         | -45,9               | -35,3               |
| Fabrication de produits chimiques de base              | 49          | 146,1        | 176,9        | 126,3        | 133,5        | 124,6        | -6,7                | -14,7               |
| Fabrication de produits pharmaceutiques                | 19          | 118,5        | 201,8        | 19,9         | 122,1        | 172,0        | 40,9                | 45,2                |
| Fabrication de sav., détergents et produits d'entret . | 24          | 11,6         | 27,0         | 14,6         | 23,1         | 8,7          | -62,3               | -24,8               |
| Fabrication de peinture et vernis                      | 10          | 38,5         | 38,7         | 37,6         | 44,1         | 49,5         | 12,2                | 28,6                |
| Fabrication d'autres produits chimiques de base        | 2           | 47,1         | 43,7         | 51,2         | 53,5         | 48,6         | -9,1                | 3,2                 |
| Fabrication de produits en matières plastiques         | 13          | 100,3        | 110,8        | 119,6        | 115,0        | 119,3        | 3,7                 | 19,0                |
| <b>INDUSTRIES DES MAT. DE CONSTRUCTION</b>             | <b>162</b>  | <b>167,5</b> | <b>174,4</b> | <b>190,8</b> | <b>175,0</b> | <b>180,7</b> | <b>3,2</b>          | <b>7,9</b>          |
| <b>INDUSTRIES MECANIKES</b>                            | <b>28</b>   | <b>90,6</b>  | <b>61,7</b>  | <b>73,2</b>  | <b>93,1</b>  | <b>111,8</b> | <b>20,1</b>         | <b>23,4</b>         |
| Produits de la sidérurgie                              | 9           | 94,9         | 76,0         | 102,9        | 126,2        | 136,3        | 7,9                 | 43,6                |
| Fabrication d'autres ouvrages en métaux                | 8           | 118,5        | 74,4         | 59,8         | 103,9        | 137,3        | 32,1                | 15,9                |
| Fabrication de machines et matériels électriques       | 8           | 51,8         | 36,1         | 54,3         | 52,0         | 61,9         | 19,0                | 19,5                |
| <b>AUTRES INDUSTRIES MANUFACTURIERES</b>               | <b>13</b>   | <b>91,9</b>  | <b>90,5</b>  | <b>93,3</b>  | <b>92,4</b>  | <b>90,9</b>  | <b>-1,7</b>         | <b>-1,1</b>         |
| <b>ENERGIE</b>   | <b>141</b>  | <b>126,4</b> | <b>127,9</b> | <b>127,2</b> | <b>117,8</b> | <b>130,6</b> | <b>10,8</b>         | <b>3,3</b>          |
| Production et distribution d'électricité               | 82          | 127,6        | 136,4        | 133,6        | 114,3        | 132,7        | 16,1                | 4,0                 |
| Captage, traitement et distribution d'eau              | 59          | 124,7        | 116,1        | 118,3        | 122,8        | 127,7        | 4,0                 | 2,4                 |
| <b>INDICE D'ENSEMBME</b>                               | <b>1000</b> | <b>111,7</b> | <b>107,3</b> | <b>109,4</b> | <b>116,8</b> | <b>111,4</b> | <b>-4,6</b>         | <b>-0,3</b>         |

Source : ANSD



## Annexe 5 : Evolution trimestrielle de l'indice des prix à la production industrielle base 100 en 2006

|  | Pond.       | T2 2013      | T3 2013      | T4 2013      | T1 2014      | T2 2014      | T2 2014/<br>T1 2014 | T2 2014/<br>T2 2013 |
|--|-------------|--------------|--------------|--------------|--------------|--------------|---------------------|---------------------|
| <b>INDUSTRIES EXTRACTIVES</b>                    | <b>43</b>   | <b>120,1</b> | <b>120,3</b> | <b>120,2</b> | <b>122,2</b> | <b>122,3</b> | <b>0,1</b>          | <b>1,8</b>          |
| Extraction de phosphate                          | 16          | 108,2        | 108,7        | 108,7        | 108,7        | 108,7        | 0,0                 | 0,4                 |
| Extraction de pierre, de sable et d'argiles      | 12          | 151,8        | 151,9        | 151,5        | 151,6        | 152,0        | 0,2                 | 0,1                 |
| Extraction ou production de sel et de natron     | 15          | 107,5        | 107,5        | 107,5        | 113,2        | 113,2        | 0,0                 | 5,3                 |
| <b>INDUSTRIES ALIMENTAIRES</b>                   | <b>408</b>  | <b>110,5</b> | <b>111,1</b> | <b>111,4</b> | <b>111,1</b> | <b>110,0</b> | <b>-1,0</b>         | <b>-0,5</b>         |
| Transformation conservation de poissons          | 41          | 119,8        | 120,8        | 125,0        | 122,0        | 127,3        | 4,3                 | 6,2                 |
| Fabrication de corps gras alimentaires           | 48          | 115,1        | 115,1        | 115,1        | 114,5        | 114,5        | 0,0                 | -0,6                |
| Travail de grains, fabrication d'aliments        | 71          | 115,3        | 115,6        | 115,4        | 115,4        | 105,5        | -8,6                | -8,5                |
| Fabrication de produits alimentaires             | 3           | 116,3        | 116,3        | 114,3        | 112,4        | 112,6        | 0,2                 | -3,2                |
| Confiserie, chocolaterie                         | 12          | 107,2        | 107,2        | 107,2        | 107,2        | 107,2        | 0,0                 | 0,0                 |
| Fabrication de sucre                             | 111         | 100,0        | 100,0        | 100,0        | 100,0        | 100,0        | 0,0                 | 0,0                 |
| Transf. et conservation de fruits et légumes     | 15          | 98,6         | 98,6         | 98,6         | 98,6         | 98,6         | 0,0                 | 0,0                 |
| Fabrication de condiments                        | 35          | 96,4         | 96,4         | 96,4         | 96,4         | 96,4         | 0,0                 | 0,0                 |
| Fabrication de produits laitiers et de glace     | 18          | 124,6        | 122,9        | 120,9        | 122,4        | 125,0        | 2,2                 | 0,4                 |
| Fabrication de boissons                          | 36          | 127,7        | 134,3        | 134,3        | 134,3        | 134,3        | 0,0                 | 5,2                 |
| Fabrication de produits à base de tabac          | 18          | 114,1        | 114,1        | 114,1        | 114,1        | 114,1        | 0,0                 | 0,0                 |
| <b>INDUSTRIES TEXTILES ET DU CUIR</b>            | <b>16</b>   | <b>104,5</b> | <b>104,5</b> | <b>104,5</b> | <b>103,4</b> | <b>102,8</b> | <b>-0,6</b>         | <b>-1,7</b>         |
| Egrenage de coton                                | 13          | 105,1        | 105,1        | 105,1        | 103,8        | 103,2        | -0,6                | -1,9                |
| <b>INDUSTRIES DU PAPIER ET DU CART.</b>          | <b>17</b>   | <b>100,5</b> | <b>100,9</b> | <b>100,9</b> | <b>101,1</b> | <b>101,0</b> | <b>0,0</b>          | <b>0,5</b>          |
| <b>INDUSTRIES CHIMIQUES</b>                      | <b>171</b>  | <b>131,3</b> | <b>129,8</b> | <b>121,1</b> | <b>124,3</b> | <b>125,8</b> | <b>1,2</b>          | <b>-4,2</b>         |
| Raffinage pétrolier                              | 47          | 189,4        | 192,6        | 181,4        | 180,2        | 181,9        | 1,0                 | -3,9                |
| Fabrication de produits pharmaceutiques          | 19          | 94,1         | 94,0         | 93,1         | 93,0         | 91,8         | -1,2                | -2,4                |
| Fabrication de savons, détergents                | 24          | 98,3         | 98,3         | 98,3         | 98,3         | 98,3         | 0,0                 | 0,0                 |
| Fabrication de peinture et vernis                | 10          | 114,8        | 102,0        | 102,0        | 102,0        | 102,0        | 0,0                 | -11,2               |
| Fab. d'autres produits chimiques de base         | 2           | 86,9         | 76,0         | 71,5         | 80,3         | 79,6         | -0,9                | -8,4                |
| Fab. de produits en matières plastiques          | 13          | 98,9         | 95,5         | 93,0         | 94,2         | 94,5         | 0,3                 | -4,5                |
| <b>INDUSTRIES DES MAT. DE CONSTRUCT</b>          | <b>162</b>  | <b>96,1</b>  | <b>95,6</b>  | <b>96,2</b>  | <b>95,5</b>  | <b>95,5</b>  | <b>0,1</b>          | <b>-0,6</b>         |
| <b>INDUSTRIES MECANIQUES</b>                     | <b>28</b>   | <b>95,9</b>  | <b>96,0</b>  | <b>95,7</b>  | <b>95,9</b>  | <b>96,7</b>  | <b>0,8</b>          | <b>0,8</b>          |
| Produits de la sidérurgie                        | 9           | 101,4        | 102,4        | 101,9        | 101,8        | 101,9        | 0,1                 | 0,5                 |
| Fabrication d'autres ouvrages en métaux          | 8           | 99,5         | 98,5         | 98,2         | 98,9         | 101,1        | 2,3                 | 1,6                 |
| Fabrication de machines et matériels électriques | 8           | 98,2         | 98,2         | 98,2         | 98,2         | 98,6         | 0,4                 | 0,4                 |
| <b>AUTRES INDUSTRIES MANUFACTUR.</b>             | <b>13</b>   | <b>102,2</b> | <b>102,2</b> | <b>102,2</b> | <b>102,2</b> | <b>102,2</b> | <b>0,0</b>          | <b>0,0</b>          |
| <b>ENERGIE</b>                                   | <b>141</b>  | <b>164,2</b> | <b>161,8</b> | <b>158,4</b> | <b>156,3</b> | <b>158,7</b> | <b>1,6</b>          | <b>-3,4</b>         |
| Production et distribution d'électricité         | 82          | 196,4        | 192,2        | 186,3        | 182,6        | 186,9        | 2,3                 | -4,9                |
| Captage, traitement et distribution d'eau        | 59          | 119,6        | 119,6        | 119,6        | 119,6        | 119,6        | 0,0                 | 0,0                 |
| <b>ENSEMBLE INDUSTRIE</b>                        | <b>1000</b> | <b>118,9</b> | <b>118,5</b> | <b>116,7</b> | <b>116,8</b> | <b>117,0</b> | <b>0,1</b>          | <b>-1,6</b>         |

Source : ANSD

## Annexe 6 : Répartition par secteur des investissements agréés

|                                  | Nbre Projets      |                    | Investissements (en millions de FCFA) |                    | Emplois à Créer   |                    | Emplois Saisonniers |                    |
|----------------------------------|-------------------|--------------------|---------------------------------------|--------------------|-------------------|--------------------|---------------------|--------------------|
|                                  | 4e trimestre 2013 | 1er trimestre 2014 | 4e trimestre 2013                     | 1er trimestre 2014 | 4e trimestre 2013 | 1er trimestre 2014 | 4e trimestre 2013   | 1er trimestre 2014 |
| <b>SECTEUR PRODUCTIF</b>         | <b>94</b>         | <b>57</b>          | <b>147 068</b>                        | <b>60 568</b>      | <b>2 850</b>      | <b>1 823</b>       | <b>1 505</b>        | <b>2 375</b>       |
| PRIMAIRE                         | 28                | 18                 | 60 100                                | 12 554             | 768               | 532                | 631                 | 1 133              |
| SECONDAIRE                       | 48                | 31                 | 51 020                                | 35 151             | 1 648             | 810                | 800                 | 1 191              |
| TERTIAIRE                        | 18                | 8                  | 35 948                                | 12 864             | 434               | 481                | 74                  | 51                 |
| <b>PROJETS D'INFRASTRUCTURES</b> | <b>3</b>          | <b>4</b>           | <b>10 915</b>                         | <b>54 851</b>      | <b>429</b>        | <b>318</b>         | <b>200</b>          | <b>50</b>          |
| SECONDAIRE                       | 2                 | 2                  | 10 500                                | 4 486              | 413               | 43                 | 200                 | 0                  |
| TERTIAIRE                        | 1                 | 2                  | 415                                   | 50 365             | 16                | 275                | 0                   | 50                 |
| <b>TOTAL</b>                     | <b>97</b>         | <b>61</b>          | <b>157 983</b>                        | <b>115 419</b>     | <b>3 279</b>      | <b>2 141</b>       | <b>1 705</b>        | <b>2 425</b>       |

Source : APIX, Guichet Unique

## Annexe 7 : Répartition par statut des investissements agréés

|                                  | Nbre Projets      |                    | Investissements (en millions de FCFA) |                    | Emplois à Créer   |                    | Emplois Saisonniers |                    |
|----------------------------------|-------------------|--------------------|---------------------------------------|--------------------|-------------------|--------------------|---------------------|--------------------|
|                                  | 4e trimestre 2013 | 1er trimestre 2014 | 4e trimestre 2013                     | 1er trimestre 2014 | 4e trimestre 2013 | 1er trimestre 2014 | 4e trimestre 2013   | 1er trimestre 2014 |
| Code des investissements         | 89                | 56                 | 127 803                               | 109 190            | 2 713             | 1 876              | 1 460               | 2 092              |
| Entreprise franche d'exportation | 8                 | 5                  | 30 181                                | 6 229              | 566               | 265                | 245                 | 333                |
| <b>TOTAL</b>                     | <b>97</b>         | <b>61</b>          | <b>157 983</b>                        | <b>115 419</b>     | <b>3 279</b>      | <b>2 141</b>       | <b>1 705</b>        | <b>2 425</b>       |

Source : APIX, Guichet Unique

## Annexe 8 : Répartition par nature des investissements agréés

|                                  | Nbre Projets      |                    | Investissements (en millions de FCFA) |                    | Emplois à Créer   |                    | Emplois Saisonniers |                    |
|----------------------------------|-------------------|--------------------|---------------------------------------|--------------------|-------------------|--------------------|---------------------|--------------------|
|                                  | 4e trimestre 2013 | 1er trimestre 2014 | 4e trimestre 2013                     | 1er trimestre 2014 | 4e trimestre 2013 | 1er trimestre 2014 | 4e trimestre 2013   | 1er trimestre 2014 |
| <b>SECTEUR PRODUCTIF</b>         | <b>94</b>         | <b>57</b>          | <b>147 068</b>                        | <b>60 568</b>      | <b>2 850</b>      | <b>1 823</b>       | <b>1 505</b>        | <b>2 375</b>       |
| CREATION                         | 50                | 37                 | 47 253                                | 27 901             | 1 568             | 1 139              | 1 062               | 1 458              |
| EXTENSION                        | 44                | 20                 | 99 815                                | 32 667             | 1 282             | 684                | 443                 | 917                |
| <b>PROJETS D'INFRASTRUCTURES</b> | <b>3</b>          | <b>4</b>           | <b>10 915</b>                         | <b>54 851</b>      | <b>429</b>        | <b>318</b>         | <b>200</b>          | <b>50</b>          |
| CREATION                         | 2                 | 2                  | 6 915                                 | 50 365             | 393               | 275                | 200                 | 50                 |
| EXTENSION                        | 1                 | 2                  | 4 000                                 | 4 486              | 36                | 43                 | 0                   | 0                  |
| <b>TOTAL</b>                     | <b>97</b>         | <b>61</b>          | <b>157 983</b>                        | <b>115 419</b>     | <b>3 279</b>      | <b>2 141</b>       | <b>1 705</b>        | <b>2 425</b>       |

Source : APIX, Guichet Unique

## Annexe 9 : Répartition géographique des investissements agréés

|                                | Nbre Projets      |                    | Investissements (en millions de FCFA) |                    | Emplois à Créer   |                    | Emplois Saisonniers |                    |
|--------------------------------|-------------------|--------------------|---------------------------------------|--------------------|-------------------|--------------------|---------------------|--------------------|
|                                | 4e trimestre 2013 | 1er trimestre 2014 | 4e trimestre 2013                     | 1er trimestre 2014 | 4e trimestre 2013 | 1er trimestre 2014 | 4e trimestre 2013   | 1er trimestre 2014 |
| <b>PROJETS INFRASTRUCTURES</b> | <b>3</b>          | <b>4</b>           | <b>10 915</b>                         | <b>54 851</b>      | <b>429</b>        | <b>318</b>         | <b>200</b>          | <b>50</b>          |
| Dakar                          | 2                 | 4                  | 4 415                                 | 54 851             | 52                | 318                | 0                   | 50                 |
| Saint-Louis                    | 1                 | 0                  | 6 500                                 | -                  | 377               | 0                  | 200                 | 0                  |
| <b>SECTEUR PRODUCTIF</b>       | <b>94</b>         | <b>57</b>          | <b>147 068</b>                        | <b>60 568</b>      | <b>2 850</b>      | <b>1 823</b>       | <b>1 505</b>        | <b>2 375</b>       |
| Dakar                          | 45                | 28                 | 75 718                                | 28 514             | 1 451             | 1 006              | 383                 | 481                |
| Diourbel                       | 2                 | 4                  | 676                                   | 12 261             | 61                | 135                | 34                  | 660                |
| Fatick                         | 1                 | 2                  | 64                                    | 522                | 4                 | 30                 | 0                   | 15                 |
| Kaolack                        | 3                 | 1                  | 687                                   | 1 696              | 25                | 52                 | 19                  | 0                  |
| Kédougou                       | 1                 | 0                  | 359                                   |                    | 9                 | 0                  | 0                   | 0                  |
| Kolda                          | 2                 | 1                  | 417                                   | 28                 | 33                | 3                  | 105                 | 6                  |
| Louga                          | 2                 | 0                  | 4 945                                 |                    | 53                | 0                  | 3                   | 0                  |
| Saint-Louis                    | 20                | 8                  | 42 660                                | 6 631              | 602               | 332                | 316                 | 849                |
| Sédhiou                        | 1                 | 0                  | 641                                   |                    | 13                | 0                  | 50                  | 0                  |
| Tambacounda                    | 1                 | 1                  | 308                                   | 271                | 150               | 30                 | 0                   | 0                  |
| Thiès                          | 12                | 11                 | 18 568                                | 10 531             | 394               | 233                | 290                 | 363                |
| Ziguinchor                     | 4                 | 1                  | 2 025                                 | 117                | 55                | 2                  | 305                 | 1                  |
|                                | <b>97</b>         | <b>61</b>          | <b>157 983</b>                        | <b>115 419</b>     | <b>3 279</b>      | <b>2 141</b>       | <b>1 705</b>        | <b>2 425</b>       |

Source : APIX,  
Guichet Unique

## Annexe 10 : Exportations par produits regroupés (en millions FCFA)

|                           | T2-2013        | T1-2014        | T2-2014        | Cumul          |                | Variation en %      |                     |                           |
|---------------------------|----------------|----------------|----------------|----------------|----------------|---------------------|---------------------|---------------------------|
|                           |                |                |                | 2 Trim. 2013   | 2 Trim. 2014   | T2-2014/<br>T1-2014 | T2-2014/<br>T2-2013 | 2 Trim. 14/<br>2 Trim. 13 |
| Produits halieutiques     | 50 783         | 34 617         | 50 443         | 86 155         | 85 060         | 45,72               | -0,67               | -1,27                     |
| Produits arachidières     | 4 469          | 1 051          | 3 564          | 17 362         | 4 615          | 239,02              | -20,25              | -73,42                    |
| Produits pétroliers       | 73 873         | 53 948         | 47 768         | 109 587        | 101 717        | -11,46              | -35,34              | -7,18                     |
| Acide phosphorique        | 17 233         | 16 507         | 12 971         | 46 202         | 29 478         | -21,42              | -24,73              | -36,20                    |
| Ciment hydraulique        | 20 658         | 25 105         | 26 937         | 45 052         | 52 042         | 7,30                | 30,40               | 15,52                     |
| Phosphates                | 3 053          | 2 559          | 4 007          | 5 031          | 6 566          | 56,60               | 31,25               | 30,51                     |
| Engrais minéraux          | 1 738          | 1 452          | 4 538          | 2 741          | 5 991          | 212,47              | 161,10              | 118,59                    |
| Cotons et tissus en coton | 5 769          | 4 855          | 4 668          | 9 786          | 9 523          | -3,84               | -19,08              | -2,68                     |
| Or industriel             | 54 430         | 41 024         | 40 535         | 117 416        | 81 558         | -1,19               | -25,53              | -30,54                    |
| Autres produits           | 121 164        | 131 321        | 128 617        | 254 482        | 259 938        | -2,06               | 6,15                | 2,14                      |
| <b>Total</b>              | <b>353 169</b> | <b>312 439</b> | <b>324 048</b> | <b>693 813</b> | <b>636 487</b> | <b>3,72</b>         | <b>-8,25</b>        | <b>-8,26</b>              |

Source : ANSD

## Annexe 11 : Importations par produits regroupés (en millions FCFA)

|  | T2-2013        | T1-2014        | T2-2014        | Cumul            |                  | Variation en %      |                     |                           |
|--|----------------|----------------|----------------|------------------|------------------|---------------------|---------------------|---------------------------|
|  |                |                |                | 2 Trim. 2013     | 2 Trim. 2014     | T2-2014/<br>T1-2014 | T2-2014/<br>T2-2013 | 2 Trim. 14/<br>2 Trim. 13 |
| Produits laitiers, fruits et légumes       | 19 660         | 18 365         | 21 266         | 44 401           | 39 631           | 15,79               | 8,17                | -10,74                    |
| Produits céréaliers                        | 82 895         | 65 269         | 76 310         | 164 110          | 141 579          | 16,92               | -7,94               | -13,73                    |
| Huiles et graisses                         | 21 125         | 24 331         | 22 231         | 41 984           | 46 562           | -8,63               | 5,23                | 10,90                     |
| Sucres et produits sucrés                  | 13 383         | 5 395          | 4 650          | 26 016           | 10 045           | -13,81              | -65,25              | -61,39                    |
| Boissons et tabacs                         | 12 069         | 10 929         | 11 227         | 22 390           | 22 156           | 2,73                | -6,98               | -1,05                     |
| Papiers et carton                          | 15 065         | 14 630         | 16 173         | 29 311           | 30 803           | 10,54               | 7,36                | 5,09                      |
| Produits pétroliers                        | 187 003        | 125 059        | 171 930        | 304 473          | 296 989          | 37,48               | -8,06               | -2,46                     |
| Métaux et ouvrages en métaux               | 51 884         | 38 841         | 51 380         | 98 327           | 90 221           | 32,28               | -0,97               | -8,24                     |
| Machines et appareils                      | 91 898         | 72 693         | 92 116         | 196 627          | 164 809          | 26,72               | 0,24                | -16,18                    |
| Matériels de transport et pièces détachées | 50 538         | 50 261         | 51 210         | 105 457          | 101 472          | 1,89                | 1,33                | -3,78                     |
| Matières plastiques artificielles          | 25 781         | 25 671         | 26 959         | 51 410           | 52 630           | 5,02                | 4,57                | 2,37                      |
| Produits chimiques                         | 58 371         | 54 228         | 72 278         | 108 559          | 126 507          | 33,29               | 23,83               | 16,53                     |
| Autres produits                            | 117 214        | 111 748        | 123 136        | 232 262          | 234 884          | 10,19               | 5,05                | 1,13                      |
| <b>Total</b>                               | <b>746 887</b> | <b>617 420</b> | <b>740 867</b> | <b>1 425 328</b> | <b>1 358 287</b> | <b>19,99</b>        | <b>-0,81</b>        | <b>-4,70</b>              |

Source : ANSD

## Annexe 12 : Variation de l'indice des prix à l'exportation par groupe d'utilisation (base 100 en 2005)

|   | T2-13         | T1-14         | T2-14         | Cumul         |               | Variation (en %) |                 |                         |
|---|---------------|---------------|---------------|---------------|---------------|------------------|-----------------|-------------------------|
|   |               |               |               | 2 trim 13     | 2 trim 14     | T2-14/<br>T1-14  | T2-14/<br>T2-13 | 2 trim 14/<br>2 trim 13 |
| alimentation-boisson tabac                | 129,48        | 132,36        | 132,19        | 127,79        | 132,27        | -0,12            | 2,09            | 3,51                    |
| énergie et lubrifiant                     | 211,77        | 202,10        | 201,44        | 229,27        | 201,77        | -0,32            | -4,88           | -11,99                  |
| matières premières animales et végétales  | 202,82        | 147,59        | 131,20        | 189,88        | 139,40        | -11,11           | -35,31          | -26,59                  |
| matières premières minérales              | 103,68        | 106,50        | 93,72         | 115,34        | 100,11        | -12,00           | -9,60           | -13,21                  |
| autres demi-produits                      | 128,51        | 124,57        | 125,00        | 134,37        | 124,79        | 0,34             | -2,74           | -7,13                   |
| produits finis destinés à la consommation | 99,25         | 101,27        | 97,54         | 98,83         | 99,40         | -3,68            | -1,72           | 0,58                    |
| or industriel                             | 416,74        | 366,15        | 359,85        | 443,10        | 363,00        | -1,72            | -13,65          | -18,08                  |
| <b>Indice global à l'exportation</b>      | <b>149,89</b> | <b>144,36</b> | <b>142,76</b> | <b>154,48</b> | <b>143,56</b> | <b>-1,11</b>     | <b>-4,75</b>    | <b>-7,07</b>            |

Source : ANSD

## Annexe 13 : Variation de l'indice des prix à l'importation par groupe d'utilisation (base 100 en 2005)

|   | T2-13 | T1-14 | T2-14 | Cumul     |           | Variation (en %) |                 |                         |
|---|-------|-------|-------|-----------|-----------|------------------|-----------------|-------------------------|
|   |       |       |       | 2 trim 13 | 2 trim 14 | T2-14/<br>T1-14  | T2-14/<br>T2-13 | 2 trim 14/<br>2 trim 13 |
| alimentation-boisson-tabac                | 140,6 | 134,4 | 135,7 | 141,0     | 135,0     | 1,03             | -3,48           | -4,20                   |
| énergie et lubrifiant                     | 202,8 | 198,8 | 187,9 | 204,7     | 193,3     | -5,48            | -7,35           | -5,55                   |
| matières premières animales et végétales  | 194,7 | 170,1 | 173,3 | 199,1     | 171,7     | 1,86             | -11,01          | -13,77                  |
| matière premières minérales               | 82,6  | 68,0  | 74,7  | 80,9      | 71,4      | 9,98             | -9,50           | -11,76                  |
| autres demi-produits                      | 122,7 | 118,2 | 116,6 | 123,0     | 117,4     | -1,32            | -4,97           | -4,52                   |
| produits finis destinés à l'industrie     | 104,8 | 108,2 | 97,9  | 100,1     | 103,0     | -9,47            | -6,54           | 2,90                    |
| produits finis destinés à la consommation | 87,1  | 85,0  | 87,2  | 88,2      | 86,1      | 2,48             | 0,09            | -2,33                   |
| indice global à l'importation             | 142,7 | 138,5 | 135,3 | 143,2     | 136,9     | -2,33            | -5,18           | -4,37                   |

Source : ANSD

## Annexe 14 : Evolution des termes de l'échange.

|   | T2-2013 | T1-2014 | T2-2014 |
|---|---------|---------|---------|
| alimentation-boisson-tabac                | 0,96    | 0,98    | 0,94    |
| énergie et lubrifiant                     | 1,07    | 1,08    | 0,98    |
| matières premières animales et végétales  | 1,19    | 0,85    | 0,66    |
| matière premières minérales               | 1,53    | 1,42    | 1,16    |
| autres demi-produits                      | 1,09    | 1,07    | 1,02    |
| produits finis destinés à la consommation | 1,13    | 1,17    | 1,16    |
| Termes de l'échange                       | 1,08    | 1,07    | 1,00    |

Source : ANSD

## Annexe 15 : Indice des prix à la consommation au deuxième trimestre 2014 (base 100 en 2008)

| Libellés   | pondération  | T2- 13       | T1- 14       | T2-14        | sur un Trimestre | variation annuelle |
|--|--------------|--------------|--------------|--------------|------------------|--------------------|
| <b>Produits alimentaires et boissons non alcoolisées</b>         | <b>3281</b>  | <b>106,6</b> | <b>109,7</b> | <b>104,3</b> | <b>-4,9%</b>     | <b>-2,2%</b>       |
| Céréales non transformées  | 577          | 90,9         | 88,2         | 86,2         | -2,3%            | -5,2%              |
| Bœuf   | 237          | 117,2        | 120,6        | 122,5        | 1,6%             | 4,5%               |
| Poissons frais   | 294          | 140,9        | 172,6        | 125,9        | -27,0%           | -10,6%             |
| Lait   | 203          | 108,9        | 107,0        | 107,2        | 0,2%             | -1,6%              |
| Huiles   | 330          | 112,7        | 111,1        | 111,5        | 0,3%             | -1,1%              |
| Autres fruits frais  | 43           | 98,2         | 108,9        | 99,9         | -8,3%            | 1,7%               |
| Légumes frais en fruits ou racine                                | 161          | 76,4         | 85,9         | 79,0         | -8,1%            | 3,4%               |
| Légumes frais en feuilles  | 37           | 86,6         | 90,7         | 81,3         | -10,4%           | -6,1%              |
| Sel, épices, sauces et produits alimentaires n.d.a               | 181          | 110,4        | 112,0        | 113,3        | 1,2%             | 2,6%               |
| <b>Boissons alcoolisées, tabac et stupéfiants</b>                | <b>41</b>    | <b>112,0</b> | <b>113,3</b> | <b>112,7</b> | <b>-0,6%</b>     | <b>0,6%</b>        |
| <b>Articles d'habillement et chaussures</b>                      | <b>973</b>   | <b>96,5</b>  | <b>96,0</b>  | <b>96,3</b>  | <b>0,2%</b>      | <b>-0,3%</b>       |
| <b>Logement, eau, gaz, électricité et autres combustibles</b>    | <b>1524</b>  | <b>105,1</b> | <b>101,9</b> | <b>99,8</b>  | <b>-2,1%</b>     | <b>-5,1%</b>       |
| <b>Meubles, articles de ménage et entretien courant du foyer</b> | <b>587</b>   | <b>101,2</b> | <b>101,9</b> | <b>101,8</b> | <b>-0,2%</b>     | <b>0,6%</b>        |
| <b>Santé</b>   | <b>379</b>   | <b>107,3</b> | <b>108,3</b> | <b>108,0</b> | <b>-0,2%</b>     | <b>0,6%</b>        |
| <b>Transport</b>   | <b>833</b>   | <b>105,8</b> | <b>105,8</b> | <b>106,0</b> | <b>0,1%</b>      | <b>0,1%</b>        |
| <b>Communication</b>   | <b>535</b>   | <b>74,4</b>  | <b>77,2</b>  | <b>77,0</b>  | <b>-0,2%</b>     | <b>3,5%</b>        |
| <b>Loisirs et culture</b>  | <b>555</b>   | <b>97,0</b>  | <b>97,2</b>  | <b>97,2</b>  | <b>0,0%</b>      | <b>0,2%</b>        |
| <b>Enseignement</b>  | <b>270</b>   | <b>109,9</b> | <b>110,9</b> | <b>110,9</b> | <b>0,0%</b>      | <b>0,9%</b>        |
| <b>Restaurants et Hôtels</b>                                     | <b>617</b>   | <b>112,2</b> | <b>112,4</b> | <b>112,4</b> | <b>0,0%</b>      | <b>0,2%</b>        |
| <b>Biens et services divers</b>                                  | <b>400</b>   | <b>98,9</b>  | <b>98,8</b>  | <b>98,9</b>  | <b>0,1%</b>      | <b>0,0%</b>        |
| <b>Indice général</b>  | <b>10000</b> | <b>102,9</b> | <b>103,7</b> | <b>101,6</b> | <b>-2,0%</b>     | <b>-1,3%</b>       |

Source : ANSD

Rocade Fann Bel Air Cerf Volant, BP 116 Dakar Tél 33 869 21 39, Fax 33 824 36 15

© ANSD / DSECN / DSC / BEC, octobre 2014

## Annexe 16: Répartition du panier selon les nomenclatures secondaires

| Libellé                                      | Pondération  | T2- 13       | T1- 14       | T2-14        | Variations en %  |                    |
|--|--------------|--------------|--------------|--------------|------------------|--------------------|
|  |              |              |              |              | sur un Trimestre | variation annuelle |
| <b>Indice global</b>                         | <b>10000</b> | <b>102,9</b> | <b>103,7</b> | <b>101,6</b> | <b>-2,0%</b>     | <b>-1,3%</b>       |
| Indice des produits locaux                   | 7061         | 104,2        | 105,3        | 102,5        | -2,6%            | -1,6%              |
| Indice des produits importés                 | 2939         | 99,9         | 99,9         | 99,4         | -0,5%            | -0,5%              |
| Indice des biens durables                    | 288          | 98,4         | 97,5         | 97,5         | 0,1%             | -0,9%              |
| Indice des biens non durables                | 4371         | 108,3        | 110,7        | 106,6        | -3,7%            | -1,6%              |
| Indice des biens semi-durables               | 2108         | 97,7         | 97,4         | 97,4         | 0,0%             | -0,2%              |
| Indice primaire                              | 2999         | 108,8        | 112,6        | 106,8        | -5,2%            | -1,8%              |
| Indice secondaire                            | 3768         | 101,3        | 100,7        | 100,6        | -0,1%            | -0,7%              |
| Indice tertiaire=services                    | 3233         | 99,4         | 98,9         | 97,9         | -1,0%            | -1,5%              |
| Indice "Produits frais"                      | 1452         | 105,9        | 113,2        | 101,2        | -10,6%           | -4,4%              |
| Indice " Energie"                            | 746          | 113,9        | 114,0        | 114,0        | 0,0%             | 0,0%               |
| <b>Indice Hors Energie et Produits frais</b> | <b>7802</b>  | <b>101,3</b> | <b>101,0</b> | <b>100,5</b> | <b>-0,5%</b>     | <b>-0,8%</b>       |

Source : ANSD

## Annexe 17 : principales productions industrielles en quantité

| Produits                         | Année | T1     | T2     | T3     | T4     | Total    |
|----------------------------------|-------|--------|--------|--------|--------|----------|
| Phosphates (000) tonnes          | 2012  | 386,00 | 370,00 | 283,00 | 341    | 1 380,00 |
|                                  | 2013  | 262,00 | 287,00 | 191,00 | 142,45 | 882,45   |
|                                  | 2014  | 272,24 | 177,00 |        |        | 449,24   |
| Phosphates de chaux (000) tonnes | 2012  | 9,63   | 10,17  | 7,87   | 8,14   | 35,81    |
|                                  | 2013  | 9,24   | 7,76   | 0,02   | 0,62   | 17,64    |
|                                  | 2014  | 0,67   | 3,32   |        |        | 3,99     |
| Attapulgite (000) tonnes         | 2012  | 45,34  | 44,41  | 40,32  | 50,54  | 180,61   |
|                                  | 2013  | 62,14  | 58,23  | 56,67  | 58,07  | 235,11   |
|                                  | 2014  | 50,49  | 47,48  |        |        | 97,97    |
| Sel marin iode (000) tonnes      | 2012  | 57,18  | 63,96  | 58,40  | 57,84  | 237,38   |
|                                  | 2013  | 63,80  | 55,04  | 54,19  | 70,29  | 243,32   |
|                                  | 2014  | 47,96  | 68,15  |        |        | 116,11   |
| Huile brute (000) tonnes         | 2012  | 3,31   | 0,50   | 0,64   | 0      | 4,45     |
|                                  | 2013  | 8,71   | 4,83   | 2,48   | 0      | 16,02    |
|                                  | 2014  | 1,95   | 9,11   |        |        | 11,06    |
| Huile raffinée (000) tonnes      | 2012  | 7,55   | 10,74  | 7,28   | 6,64   | 32,21    |
|                                  | 2013  | 5,74   | 6,31   | 2,93   | 0,75   | 15,73    |
|                                  | 2014  | 0,26   | 1,53   |        |        | 1,79     |
| Farine de poisson (000) tonnes   | 2012  | 0,27   | 0,29   | 0,22   | 0,19   | 0,97     |
|                                  | 2013  | 0,19   | 0,28   | 0,25   | 0,29   | 1,01     |
|                                  | 2014  | 0,30   | 0,45   |        |        | 0,75     |
| Farine de blé (000) tonnes       | 2012  | 89,27  | 82,63  | 88,64  | 73,66  | 334,20   |
|                                  | 2013  | 92,74  | 94,67  | 85,84  | 76,83  | 350,08   |
|                                  | 2014  | 78,98  | 64,87  |        |        | 143,85   |
| Sucre en morceaux (000) tonnes   | 2012  | 5,21   | 5,31   | 0,14   | 2,57   | 13,23    |
|                                  | 2013  | 5,16   | 2,66   | 0,52   | 1,63   | 9,97     |
|                                  | 2014  | 4,17   | 2,77   |        |        | 6,94     |
| Sucre cristallisé (000) tonnes   | 2012  | 28,72  | 35,18  | 0,00   | 15,33  | 79,23    |
|                                  | 2013  | 39,74  | 16,09  | 0,00   | 28,73  | 84,56    |
|                                  | 2014  | 50,11  | 26,98  |        |        | 77,09    |
| Produits pétroliers (000) tonnes | 2012  | 210,35 | 192,58 | 200,00 | 213,45 | 816,38   |
|                                  | 2013  | 143,25 | 176,09 | 217,29 | 213,24 | 749,87   |
|                                  | 2014  | 218,88 | 67,74  |        |        | 286,62   |
| Savon de ménage (000) tonnes     | 2012  | 1,18   | 2,91   | 2,91   | 3,14   | 10,14    |
|                                  | 2013  | 3,66   | 1,67   | 4,31   | 1,61   | 11,25    |
|                                  | 2014  | 3,17   | 1,43   |        |        | 4,60     |
| Engrais (000) tonnes             | 2012  | 13,13  | 22,28  | 2,73   | 19,65  | 57,79    |
|                                  | 2013  | 15,77  | 33,13  | 17,46  | 12,34  | 78,70    |
|                                  | 2014  | 13,84  | 17,38  |        |        | 31,22    |

| Produits                             | Année | T1      | T2      | T3      | T4       | Total    |
|--------------------------------------|-------|---------|---------|---------|----------|----------|
| Ciment (000) tonnes                  | 2012  | 1324,25 | 1279,51 | 1006,56 | 1 078,80 | 4 689,12 |
|                                      | 2013  | 1214,15 | 1262,74 | 1314,97 | 1 438,18 | 5 230,04 |
|                                      | 2014  | 1319,58 | 1362,32 |         |          | 2681,90  |
| Electricité (000) mwh                | 2012  | 652,02  | 720,94  | 802,06  | 760,36   | 2 935,38 |
|                                      | 2013  | 664,45  | 755,61  | 807,64  | 791,34   | 3 019,04 |
|                                      | 2014  | 678,43  | 785,70  |         |          | 1 464,13 |
| Eau potable (000 000) m <sup>3</sup> | 2012  | 38,95   | 38,67   | 37,59   | 38,66    | 153,87   |
|                                      | 2013  | 39,12   | 40,37   | 37,58   | 38,3     | 155,37   |
|                                      | 2014  | 39,73   | 41,33   |         |          | 81,60    |
| Acide phosphorique (000) tonnes      | 2012  | 87,62   | 73,61   | 106,57  | 95,38    | 363,18   |
|                                      | 2013  | 76,57   | 50,15   | 77,74   | 55,59    | 260,05   |
|                                      | 2014  | 58,19   | 50,94   |         |          | 109,13   |
| Coton fibre (000) tonnes             | 2012  | 8,82    | 0,00    | 0,00    | 3,11     | 11,93    |
|                                      | 2013  | 10,53   | 0,00    | 0,00    | 2,75     | 13,28    |
|                                      | 2014  | 9,26    | 0,00    |         |          | 9,26     |
| Graines de coton (000) tonnes        | 2012  | 6,64    | 0,00    | 0,00    | 2,04     | 8,68     |
|                                      | 2013  | 6,41    | 0,00    | 0,00    | 1,33     | 7,74     |
|                                      | 2014  | 8,25    | 0,00    |         |          | 8,25     |
| Bières (000) hls                     | 2012  | 40,34   | 38,42   | 33,23   | 43,16    | 155,15   |
|                                      | 2013  | 33,74   | 38,89   | 35,57   | 41,18    | 149,38   |
|                                      | 2014  | 35,00   | 41,17   |         |          | 76,17    |
| Boissons gazeuses (000) hls          | 2012  | 141,14  | 148,58  | 148,37  | 226,26   | 664,35   |
|                                      | 2013  | 136,98  | 146,84  | 153,95  | 190,72   | 628,49   |
|                                      | 2014  | 137,93  | 143,06  |         |          | 280,99   |
| Cigarettes (000 000) paquets         | 2012  | 20,04   | 18,36   | 18,48   | 18,45    | 75,33    |
|                                      | 2013  | 17,76   | 18,63   | 17,42   | 19,02    | 72,83    |
|                                      | 2014  | 14,89   | 13,50   |         |          | 28,39    |

Source : ANSD