

**REPUBLIQUE DU SENEGAL**

Un Peuple – Un But – Une Foi

**MINISTERE DE L'ECONOMIE DES FINANCES ET DU PLAN**



# EVOLUTIONS ECONOMIQUES RECENTES

**Premier trimestre 2016**



Rocade Fann Bel Air Cerf Volant, BP 116 Dakar, Tél 33 869 21 39 Fax : 33 824 36 15  
Site web : [www.ansd.sn](http://www.ansd.sn) ©ANSD/DSECN/DSC/BEC, juin 2016

## AGENCE NATIONALE DE LA STATISTIQUE ET DE LA DEMOGRAPHIE



Aboubacar Sédikh BEYE	Directeur Général
Babacar NDIR	Directeur Général Adjoint
Mbaye FAYE	Directeur des Statistiques Economiques et de la Comptabilité Nationale
Maxime Bruno NAGNONHOU	Chef de la Division des Statistiques Conjoncturelles
<b>COMITE DE REDACTION</b>	
Muhamed NDIAYE/Mouhamed COULIBALY	Synthèse
Modou Ndour FAYE /Mamadou DAFPE	Croissance économique trimestrielle
Muhamed NDIAYE / Ramlatou DIALLO	Activité industrielle
Baba NDIAYE/EI Hadj Malick CISSE	Prix à la consommation
Insa SADIO/Ousmane DIOP	Agrément au code des investissements et au statut d'entreprise franche d'exportation
Daouda BALLE/EI Hadj Oumar SENHOR	Echanges extérieurs
<b>DISTRIBUTION</b>	
EI Hadji Malick GUEYE	Chef de la Division de la Documentation, de la Diffusion et des Relations avec les Usagers

## Sommaire

AVANT - PROPOS .....	5
Introduction.....	6
I. Croissance économique trimestrielle .....	6
II. Activité industrielle.....	7
II.1. Evolution de la production industrielle .....	7
II.2. Analyse de l'opinion des chefs d'entreprise.....	9
III. Prix .....	10
III.1. Prix à la consommation .....	10
III.2. Prix à la production industrielle.....	13
III.3. Coût de la construction .....	14
IV. Agrément au code des investissements et au statut d'entreprise franche d'exportation .....	15
V. Echanges extérieurs .....	18
V.1 Exportations .....	18
V.2 Importations.....	19
V.3 Evolution des prix à l'exportation et à l'importation .....	20
V.4 Les termes de l'échange .....	21
ANNEXES .....	22

## Liste des graphiques

Graphique n° 1 : Evolution du PIB et de la valeur ajoutée agricole par trimestre .....	7
Graphique n° 2 : Evolution trimestrielle de l'indice de la production industrielle .....	9
Graphique n° 3 : Opinion des chefs d'entreprise de l'ensemble de l'industrie au 2ième trimestre 2016 .....	9
Graphique n° 4 : Evolution trimestrielle de l'indice des prix à la consommation .....	11
Graphique n° 5 : Evolution d'ensemble de l'indice des prix à la production industrielle .....	14
Graphique n° 6 : Evolution de l'ICC et des quatre sous-indices au premier trimestre 2016.....	15
Graphique n° 7 : Evolution du volume des investissements productifs agréés (en milliards de FCFA).....	16
Graphique n° 8 : Répartition géographique des investissements productifs agréés (en milliards de FCFA).....	17
Graphique n° 9 : Répartition par origine des investissements productifs (en %) .....	18
Graphique n° 10 : Evolution trimestrielle des exportations (en millions de FCFA).....	19
Graphique n° 11 : Evolution trimestrielle des importations (en millions de FCFA).....	20
Graphique n° 12 : Evolution trimestrielle des indices à l'exportation et à l'importation .....	21
Graphique n° 13 : Evolution trimestrielle des termes de l'échange .....	21

## AVANT - PROPOS

-----

*L'Agence Nationale de la Statistique et de la Démographie (ANSD), dans sa mission de production et de diffusion des données statistiques pour les besoins du Gouvernement, des administrations publiques, du secteur privé, des partenaires au développement et du public, produit une masse importante d'informations conjoncturelles relatives notamment aux prix à la consommation, aux prix à la production industrielle, au coût de la construction, au niveau de la production industrielle, aux flux du commerce extérieur et au produit intérieur brut (PIB) trimestriel. La Note sur les Evolutions Economiques Récentes (NEER) fait une analyse synthétique de l'information conjoncturelle produite par l'ANSD. Elle fait le point sur la situation économique récente au Sénégal au cours du trimestre sous revue.*

*La NEER retrace dans sa première partie, l'évolution du PIB trimestriel. La deuxième partie a trait à l'activité industrielle, la troisième aux prix intérieurs. La quatrième partie est relative à l'agrément des entreprises au code des investissements et au statut d'entreprise franche d'exportation. Enfin, la cinquième est consacrée aux échanges extérieurs.*

*La Note sur les Evolutions Economiques Récentes (NEER) est publiée au plus tard 90 jours après la fin du trimestre sous revue.*

## Introduction

Au premier trimestre 2016, l'activité économique mondiale est marquée par un ralentissement. En effet, le Fonds Monétaire International (FMI) a révisé à la baisse la croissance mondiale de 3,4%<sup>1</sup> à 3,2% dans son rapport d'avril 2016. Toutefois, l'activité économique s'est consolidée dans la zone euro. Le taux de croissance dans cette zone est ressorti à +0,6%<sup>2</sup> au premier trimestre 2016 contre +0,4% au dernier trimestre 2015. Dans les pays avancés, le taux de croissance reste faible et s'établit autour de 2%.

Dans l'Union Economique et Monétaire Ouest Africaine (UEMOA), l'activité économique est demeurée dynamique au premier trimestre 2016. Le taux de croissance a progressé de 7,1%, en glissement annuel, contre 6,9%<sup>3</sup> enregistré le trimestre précédent, sous l'effet de la bonne tenue de l'activité dans le secteur secondaire. En outre, Le taux d'inflation est ressorti en glissement annuel à 0,8% à fin mars 2016 contre 0,5% à fin mars 2015.

Au Sénégal, le Produit Intérieur Brut (PIB) en termes réels s'est accru de 6,4% par rapport au premier trimestre de 2015. En variation trimestrielle, la production industrielle s'est bonifiée de 9,9%. Les exportations ont affiché une hausse de 14,8% tandis que les importations se sont contractées de 19,5%. Au même moment, les prix à la consommation et à la production industrielle se sont repliés de 2,5%. En outre, les prix des produits à l'exportation et à l'importation ont reculé respectivement de 4,3% et 2,7% en variation trimestrielle. Les termes de l'échange quant à eux se sont améliorés.

## I. Croissance économique trimestrielle

Le Produit Intérieur Brut (PIB), en volume, a progressé de 6,4% au premier trimestre de 2016, par rapport à la période correspondante de 2015. Cette évolution résulte de la progression simultanée de l'activité économique dans les secteurs primaire (+8,6%), tertiaire (+7,8%) et secondaire (+3,2%).

La valeur ajoutée de l'activité du secteur non agricole a crû de 6,8%. La hausse des activités non agricoles est imputable à la progression des sous-secteurs de transport (+18,5), des postes et télécommunication (+15,0%), des activités extractives (+34,1%), des BTP (+9,0%), de l'énergie (+8,5%), des industries chimiques (+7,8%), des autres activités de service (+6,6%), de l'administration éducation et santé (+5,7%) et des services aux entreprises (+4,2%). La forte augmentation de la valeur ajoutée des activités extractives est due à la hausse de la production de phosphates (114,1%) et de l'or (27,8%) sur la période correspondante. L'augmentation de la valeur ajoutée du transport est expliquée par un relèvement de 33,1% du chiffre d'affaires du transport maritime et de 25,1% de celui du transport aérien. Quant au dynamisme de la branche des postes et télécommunications, il est imputable à un accroissement du parc mobile et du volume cumulé des communications du segment. La bonne tenue des BTP est liée à la hausse de 9,4% de la production de verre, poterie et matériaux de construction ainsi qu'à la vigueur de l'activité de construction de bâtiments et d'ouvrages de génie-civil (8,9%).

---

<sup>1</sup> Note de Conjoncture de la DPEE, premier trimestre 2016

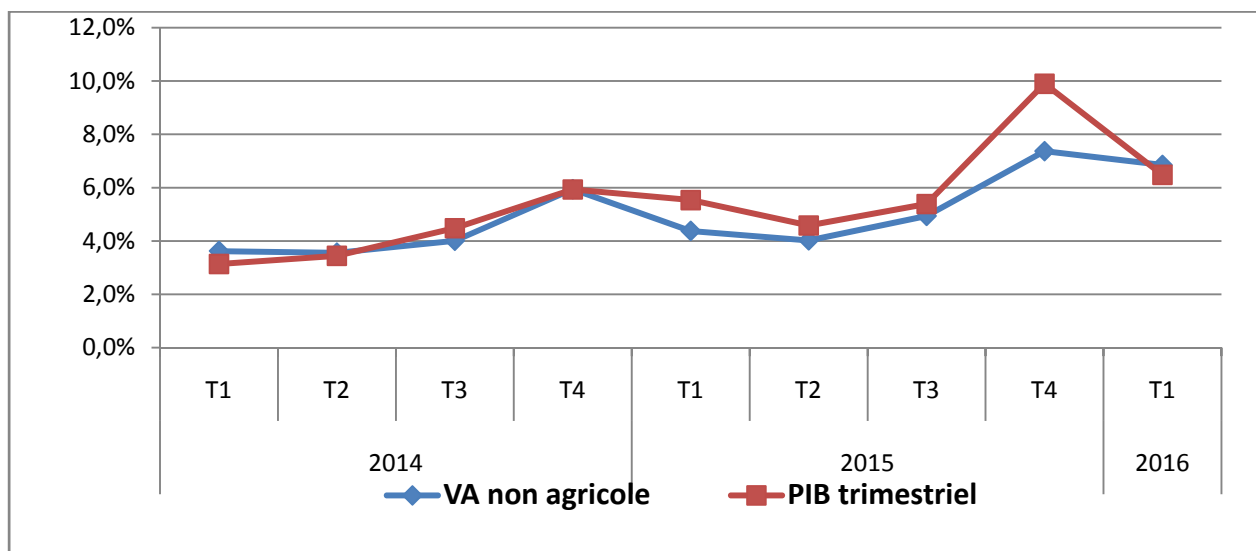
<sup>2</sup> Note de conjoncture de l'INSEE, juin 2016

<sup>3</sup> Bulletin statistique de la BCEAO, premier trimestre 2016

Cependant, la baisse de la valeur ajoutée des « industries alimentaires » (-5,7%) a amoindri la hausse de la valeur ajoutée des activités non agricoles.

Le repli de l'activité dans le secteur des industries alimentaires est notamment imputable à la réduction de la production des activités de « transformation et conservation de poissons, crustacées et mollusques », de « fabrication de corps gras », de « fabrication de produits laitiers et glaces » et de « fabrication de sucre ».

**Graphique n° 1 : Evolution du PIB et de la valeur ajoutée agricole par trimestre**



Source : ANSD

## II. Activité industrielle

Au premier trimestre 2016, l'activité industrielle, est marquée par une progression de 9,9% de la production. Par ailleurs, les chefs d'entreprise prévoient une stabilité de la production, des stocks, de l'évolution des prix, de l'emploi et des commandes locales. En revanche, ils anticipent une augmentation des commandes extérieures et de la capacité de production.

### II.1. Evolution de la production industrielle<sup>4</sup>

La production industrielle a progressé de 9,9% au premier trimestre 2016 en comparaison avec celle du trimestre précédent. Cette hausse découle des performances réalisées dans le secteur des industries du papier et du carton (+62,6%), des matériaux de construction (+30,7%), mécaniques (+6,7%), alimentaires (+3,7%), extractives (+3,1%) et des autres industries manufacturières (+0,7%). Le recul de la production des industries chimiques (-16,0%) et de l'énergie (-5,6%) a amoindri la hausse de la production dans le secteur industriel. Comparée au premier trimestre de l'année précédente, la production industrielle s'est relevée de 0,2%.

L'accroissement de la production des industries du papier et du carton découle de la bonne tenue de l'activité de production de sacs en papier sur la période sous revue. Comparée à

<sup>4</sup> Les données commentées ne sont pas corrigées des variations saisonnières.

celle du premier trimestre de 2015, la production des industries du papier et du carton a chuté de 21,7%. L'augmentation de la production des industries des matériaux de construction est imputable à celle de la production de ciment en rythme trimestriel. Comparée à celle du premier trimestre de 2015, la production des industries des matériaux de construction s'est repliée de 4,8%.

La hausse de la production des industries mécaniques est essentiellement consécutive au relèvement de la production des autres ouvrages en métaux (+68,3%). Toutefois, il est noté un recul de l'activité de fabrication des produits sidérurgiques (-17,2%) et des machines et matériels électriques (-14,4%). En variation annuelle, la production des industries mécaniques a fléchi de 14,2%.

La croissance de la production des industries alimentaires résulte de la consolidation de l'activité de fabrication de sucre (+227,1%), de corps gras (+38,8%) ainsi que celle de transformation et de conservation de poissons, crustacées et mollusques (+6,7%). Cependant la baisse de la production des condiments et assaisonnements (-26,1%), des produits alimentaires en base de céréales (-25,8%) et des fruits et légumes (-24,8%) n'a pas pu freiner la hausse de la production des industries alimentaires. Comparée à celle du premier trimestre de 2015, la production des industries alimentaires s'est contractée de 5,7%.

Le relèvement de la production des industries extractives est en relation avec l'augmentation de la production de pierre, de sable et d'argiles (+12,8%) et de sel et natron (+3,7%). Comparée à celle du premier trimestre de 2015, la production des industries extractives s'est bonifiée de 38,0%.

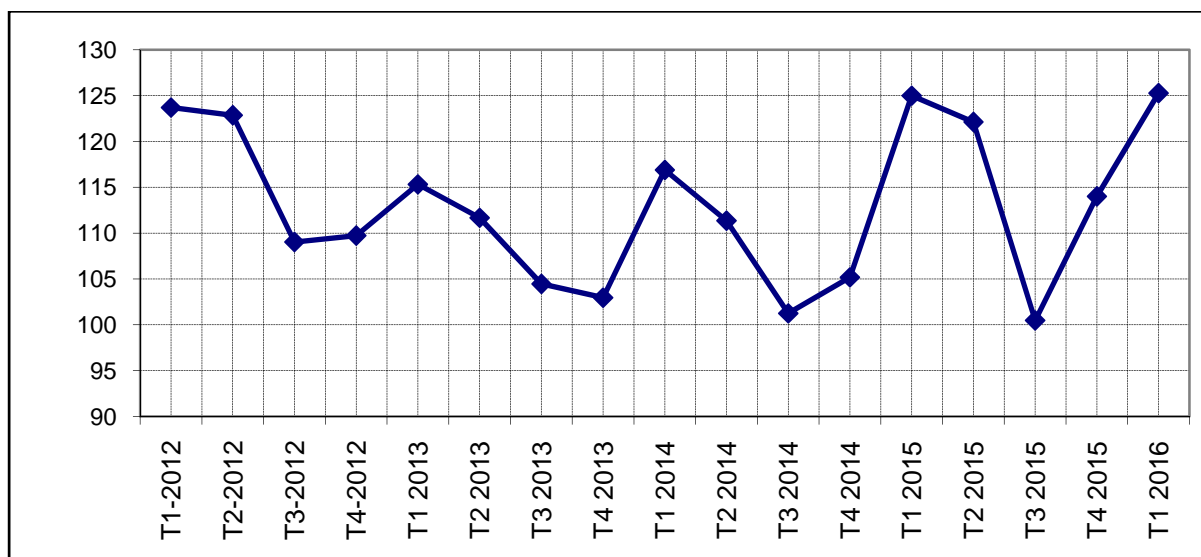
L'évolution de la production des autres industries manufacturières est attribuable à la bonification de la production de matelas en variation trimestrielle. Comparée à celle du premier trimestre de 2015, la production des autres industries manufacturières s'est rétrécie de 0,7%.

Au premier trimestre 2016, les industries chimiques ont vu leur production diminuer de 16% sur la période sous revue. Cette situation est essentiellement due au recul de l'activité de fabrication de produits chimiques de base (-25,3%) et de produits en matières plastiques (-22,5%). Comparée à celle du premier trimestre de 2015, la production des industries chimiques a crû de 7,8%.

L'activité de production d'énergie s'est détériorée au premier trimestre de 2016. La baisse de la production d'électricité (-10,9%) n'a pas été compensée par la hausse de celle de l'eau (+2,7%). Comparée à celle du premier trimestre de 2015, la production d'énergie a augmenté de 8,5%.



**Graphique n° 2 : Evolution trimestrielle de l'indice de la production industrielle**

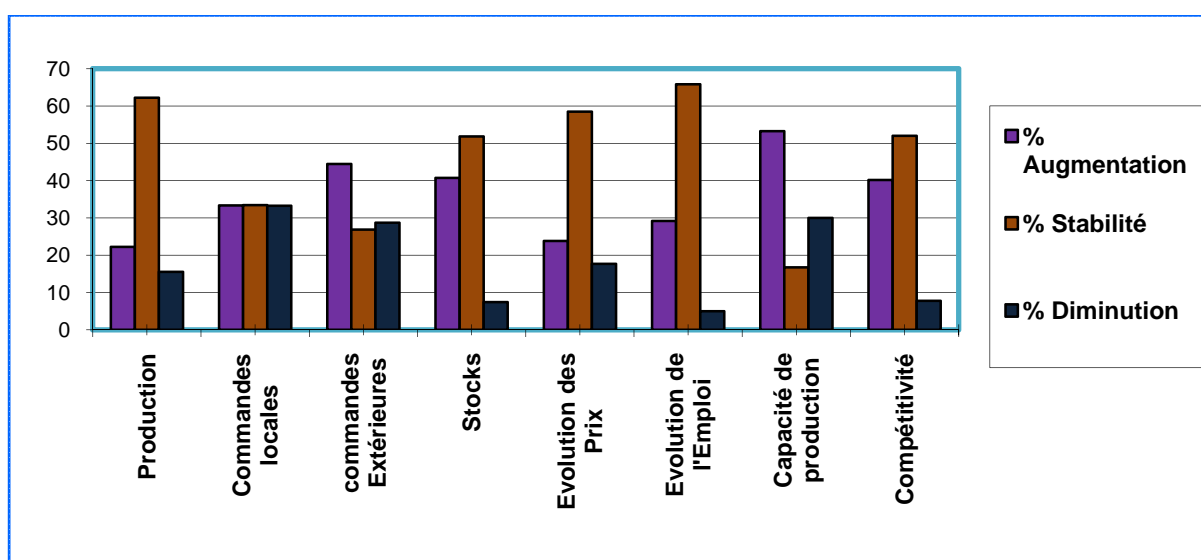


Source : ANSD

## II.2. Analyse de l'opinion des chefs d'entreprise

Au deuxième trimestre 2016, les chefs d'entreprises prévoient majoritairement une stabilité pour la production, les stocks, la compétitivité, l'évolution des prix, les commandes locales ainsi que pour l'emploi. En revanche, ils anticipent une augmentation des commandes extérieures et des capacités de production.

**Graphique n° 3 : Opinion des chefs d'entreprise de l'ensemble de l'industrie au 2ième trimestre 2016**



Source : ANSD

NB : Pour les quatre premières variables (production, commandes locales, commandes extérieures et stocks de produits finis), les expressions augmentation, stabilité et diminution qui sont dans la légende se traduisent respectivement par « plus que suffisant », « suffisant » et « insuffisant ».

Au premier trimestre 2016, l'enquête opinion a révélé que la majorité des chefs d'entreprise interrogés (+62,2%) prévoient une stabilité de la production. Cependant, ils sont 22,2% à anticiper une augmentation contre 15,6% pour une diminution. Le solde d'opinion pour la production est de 6,7%.

S'agissant des commandes locales, 33,4% des chefs d'entreprise pensent que les niveaux vont rester inchangés. Par contre, 33,3% d'entre eux sont pour une augmentation contre 33,3% pour une diminution. Le solde d'opinion pour les commandes locales est évalué à 0,1%.

Au titre des commandes extérieures, plus de 40% des chefs d'entreprises anticipent une augmentation, 28,7% s'attendent à une diminution et 26,9% à une stabilité. Le solde d'opinion pour les commandes extérieures est de 15,7%.

Concernant les stocks des produits finis, plus de la moitié des chefs d'entreprise (51,9%) sont pour un niveau inchangé des stocks. Toutefois, ils sont 40,7% à s'attendre à une augmentation et 7,4% à une baisse. Le solde d'opinion pour les stocks est de 33,3%.

Quand à l'évolution des prix, la tendance générale restera la même selon 58,5% des chefs d'entreprise au deuxième trimestre 2016. Toutefois, 23,8% d'entre eux pensent à une augmentation contre 17,7% d'entre eux qui s'attendent à une diminution. Le solde d'opinion pour l'évolution des prix est ressorti à +6,1%.

Pour l'évolution de l'emploi, 65,8% des chefs d'entreprises s'attendent à une stabilité au deuxième trimestre 2016. 29,2% d'entre eux prévoient une augmentation contre 5,0% pour une diminution. Le solde d'opinion pour l'emploi s'établit à +24,2%.

En ce qui concerne la compétitivité et la capacité de production, les chefs d'entreprises s'attendent à une augmentation respectivement de 53,3% et 40,2% au deuxième trimestre 2016 contre une stabilité 16,7% et 52,0%. Le solde d'opinion pour la compétitivité et la capacité de production sont respectivement +23,3% et +32,4%.

### **III. Prix**

Au premier trimestre de 2016, les prix à la consommation et à la production industrielle ont connu une baisse de 2,5% en variation trimestrielle. En outre, il est noté un recul de 0,7% du coût de la construction.

#### **III.1. Prix à la consommation**

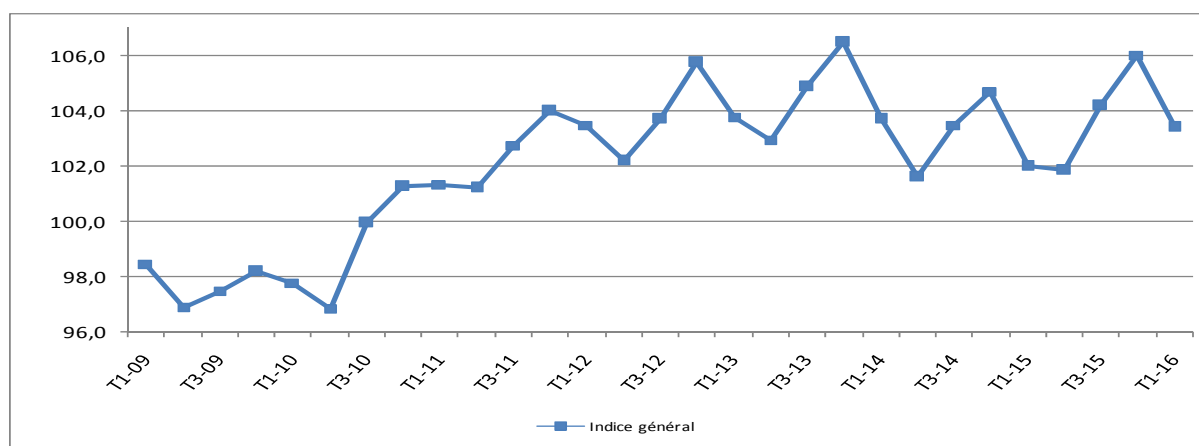
Sur le marché international, les cours des produits alimentaires ont fléchi au premier trimestre 2016. En effet, l'indice FAO des prix des produits alimentaires base 100 en 2002-2004 a reculé de 5,0% par rapport au trimestre précédent, en raison de la diminution des cours des produits laitiers (-9,8%), du sucre (-2,4%), de la viande (-6,8%) et des céréales (-7,9%).

Au plan interne, les prix à la consommation ont baissé de 2,5% au premier trimestre 2016, comparés à ceux du trimestre précédent. Cette évolution est conjointement expliquée par la diminution des prix des « produits alimentaires et boissons non alcoolisées », des services de « logement, eau, électricité, gaz et autres combustibles » et de « transports ».

Par ailleurs, cette évolution des prix à la consommation fait suite au repli simultané des prix des produits locaux et importés.

En comparaison à leur niveau du trimestre correspondant en 2015, ils se sont appréciés de 1,4%, du fait du renchérissement des « produits alimentaires et boissons non alcoolisées », des biens et services de « loisirs et culture », ainsi que des services de « communication ».

#### Graphique n° 4 : Evolution trimestrielle de l'indice des prix à la consommation



Source : ANSD

Les prix des « produits alimentaires et boissons non alcoolisées » ont diminué de 6,1% au premier trimestre 2016, du fait du recul des prix des poissons frais (-23,3%), des légumes frais en feuilles (-33,9%), des légumes frais en fruits ou racines (-20,8%). En effet, le repli des prix des produits frais est induit par une offre abondante, résultant de la campagne maraîchère. Aussi, le rabais des prix des tubercules et plantains (-11,2%) et le recul de ceux des poissons et autres produits séchés ou fumés (-8,4%) ont-ils contribué à la réduction des prix des produits alimentaires. En variation annuelle, ils se sont renchérissés de 4,3%, sous l'effet de l'augmentation des prix des poissons frais (+9,8%), des légumes frais en feuilles (+14,5%) et des tubercules et plantains (+7,4%).

Les prix des services de « logement, eau, électricité, gaz et autres combustibles » se sont contractés de 1,3% comparativement au trimestre précédent. Cette évolution des prix est consécutive à celle des prix des produits pour l'entretien et réparation courante (-1,6%), au recul des prix du gaz (-6,4%) et des combustibles liquides (-3,1%). En variation annuelle, ils se sont contractés de 1,0%, sous l'effet de la réduction des prix du gaz (-7,4%), des combustibles liquides (-3,4%) et des produits pour l'entretien et réparation courante (-3,8%).

Les prix des biens et services de « transports » ont enregistré une baisse de 1,3% comparés au trimestre précédent, en raison de la diminution des prix des carburants et lubrifiants (-6,6%), imputable à la mesure de baisse des prix des hydrocarbures intervenue au cours des mois de janvier et février 2016. Le rabais des prix des services des transports aériens de passagers (-0,2%) a aussi contribué à l'évolution des prix des services du transport. En variation annuelle, ils ont diminué de 1,1%, sous l'effet du repli des prix des carburants et lubrifiants (-6,6%).

Les prix des « biens et services divers » ont chuté de 0,7% comparés au trimestre précédent. Cette évolution est exclusivement portée par la dépréciation des prix des produits pour soins corporels (-1,5%). Par rapport au trimestre correspondant en 2015, ils

ont reculé de 2,3%, en liaison avec la baisse des prix des produits de soins corporels (-4,0%) et des services des salons de coiffure et instituts de soins et de beauté (-1,4%).

Les prix des « boissons alcoolisées, tabac et stupéfiants » sont restés stables par rapport au trimestre précédent. En effet, la baisse des prix de l'alcool de bouche (-0,3%) et de la bière (-0,4%) est compensée par la hausse des prix des vins et boissons fermentées (+1,3%). En variation annuelle, les prix ont reculé de 0,1%. Cette évolution est imputable à celle des prix de la bière (-0,7%) et de l'alcool de bouche (-2,0%).

Les prix des « meubles, articles de ménage et d'entretien courant du foyer » n'ont pas enregistré de variations sensibles au cours du premier trimestre 2016. En variation annuelle, ils se sont accrus de 0,1%, en raison de la progression des prix des services pour l'habitation sauf services domestiques (+3,6%) et des petits appareils électroménagers ou ménagers et réparation (+3,0%).

Les prix des services de « l'enseignement » sont restés inchangés par rapport au trimestre précédent. Cette situation s'explique par la stabilité des frais d'inscription et de scolarité durant l'année scolaire. En variation annuelle, ils ont progressé de 0,5%, en liaison avec le renchérissement des services des enseignements préélémentaire et primaire (+0,2%), secondaire (+1,2%) et post-secondaire non supérieur (+0,8%).

Les prix des biens et services de « santé » sont restés quasi-stables en comparaison au trimestre précédent. En effet, la hausse des prix des produits médicaux divers (+1,2%) est compensée par le repli des prix des services hospitaliers (-0,2%). Par rapport au trimestre correspondant de 2015, ils ont progressé de 0,5%, en liaison avec l'appréciation des prix des médicaments traditionnels (+10,1%).

La progression des prix des « articles d'habillement et chaussures » (+0,1%) est due à celle des prix des tissus d'habillement (+0,3%) et des sous-vêtements d'hommes (+0,3%). En variation annuelle, les prix ont augmenté de 0,5%, en raison de l'appréciation des prix des tissus d'habillement (+0,8%) et des sous-vêtements de femmes (+2,1%).

Les prix des services de « restaurants et hôtels » ont évolué de +0,1% au cours du premier trimestre 2016, suite à l'accroissement des prix des services des restaurants, des cafés et établissements similaires (+0,1%). Comparés au trimestre correspondant en 2015, les prix ont baissé de 0,1%, en rapport avec la diminution des prix des services des hôtels et autres services d'hébergement (-1,0%).

Les prix des biens et services de « loisirs et culture » ont augmenté de 0,2% comparativement au quatrième trimestre 2015, en raison de la hausse des prix des autres articles et matériel de loisirs, de jardinage (+1,4%). Par rapport au trimestre correspondant en 2015, ils ont progressé de 2,1%, en rapport avec l'appréciation des prix des forfaits et circuits touristiques composites (+6,7%) et des journaux et publications périodiques (+2,4%).

Les prix des services de « communication » se sont accrus de 2,3% en variation trimestrielle. Ce relèvement des prix est consécutif à celui des tarifs des communications téléphoniques (+3,0%), lié à la baisse des offres promotionnelles de crédit au cours de la période sous revue. Comparés à leur niveau du trimestre correspondant en 2015, les prix

ont aussi augmenté de 1,6%, en rapport avec la hausse des tarifs des communications téléphoniques (+2,2%).

### **III.2. Prix à la production industrielle**

Comparés à ceux du trimestre précédent, les prix de production dans l'industrie ont chuté de 2,5%. Cette baisse découle de la réduction des prix de production d'énergie (-3,8%), des industries mécaniques (-2,0%) et chimiques (-12,0%). Le relèvement des prix de production dans les industries des matériaux de construction (+0,2%) et alimentaires (+0,9%) a atténué la baisse. Rapportés à ceux du trimestre correspondant de l'année précédente, les prix de production dans l'industrie sont également en baisse (-4,7%).

La baisse des prix de production d'énergie est attribuable à la réduction des prix d'électricité (-6,3%). Au même moment, les prix de production d'eau potable sont demeurés inchangés. Par rapport au premier trimestre 2015, les prix de production d'énergie sont en recul de 11,8%

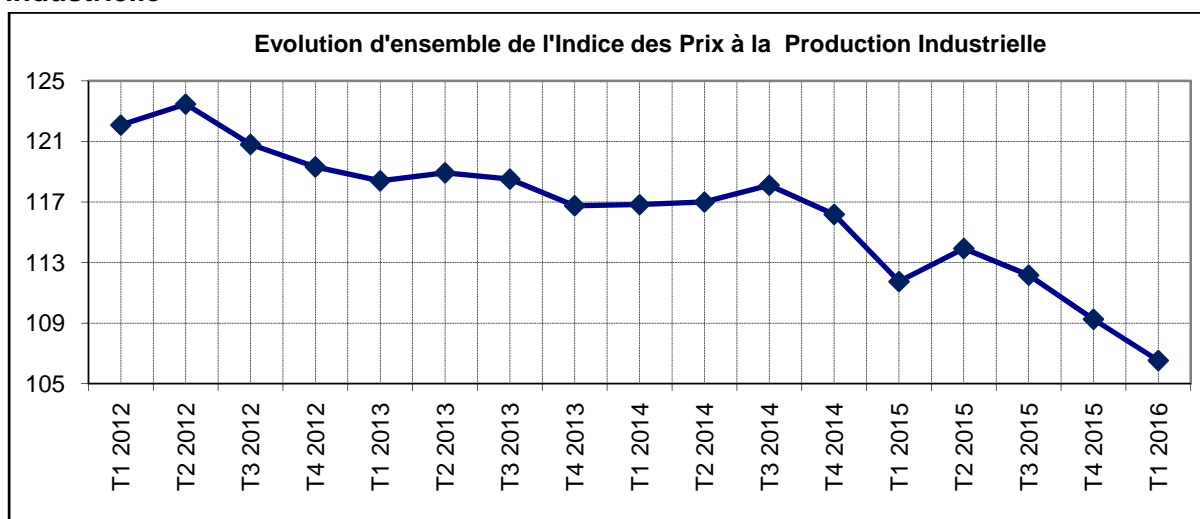
Le repli des prix de production des industries chimiques est imputable essentiellement à la contraction des prix du pétrole raffiné (-27,1%), de peinture et vernis (-9,1%) et des produits chimiques de base (-9,2%). Par rapport à ceux du trimestre correspondant de 2015, les prix de production dans les industries chimiques ont chuté de 12,3%.

La diminution des prix de production des industries mécaniques découle de la baisse des prix des produits de la sidérurgie (-1,6%) et des ouvrages en métaux (-4,8%). Les prix des machines et matériels électriques et ceux des équipements et appareils de radio, télévision et communication ont maintenu leur niveau observé au trimestre précédent. Rapportés à ceux du premier trimestre 2015, les prix de production dans les industries mécaniques ont fléchi de 2,3%.

La bonification des prix de production dans les industries alimentaires est consécutive au renchérissement des poissons conservés crustacés et mollusques (+3,4%), des graines et aliments pour animaux (+0,3%), des condiments et assaisonnements (+8,5%) et des produits alimentaires à base de céréales (+0,2%). Comparés à ceux du trimestre correspondant de 2015, les prix de production dans les industries alimentaires ont crû de 0,9%.

La hausse des prix de production des matériaux de construction est à mettre en relation avec l'accroissement de ceux du ciment. Comparés à la période correspondante de 2015, les prix de production dans les industries des matériaux de construction se sont réduits de 4,7%.

**Graphique n° 5 : Evolution d'ensemble de l'indice des prix à la production industrielle**



Source : ANSD

### III.3. Coût de la construction

Le Coût de la Construction des logements neufs à usage d'habitation a baissé de 0,7% au premier trimestre 2016. Cette évolution résulte principalement du repli des prix des « matériaux de construction » et du coût des « moyens de gestion ». Toutefois, cette évolution est atténuée par la hausse du coût de la « main d'œuvre ». Le coût de « location du matériel » n'a pas enregistré de variation sensible au cours du trimestre sous revue.

Les prix des « matériaux de construction » ont reculé de 1,2% comparativement au trimestre précédent. Cette baisse est liée principalement à celle des prix des matériaux de base, des matériaux pour les travaux d'électricité, des matériaux pour étanchéité et de ceux pour le revêtement des murs et sols.

Le fléchissement des prix des matériaux de base (-2,1%) est soutenu par celui des prix du fer (-9,6%) et du ciment ordinaire (-0,4%). La diminution des prix du sable (-1,1%) a contribué aussi à la baisse des prix des matériaux de construction.

La contraction des prix des matériaux pour les travaux d'électricité (-0,3%) est induite par celle des prix des appliques (-2,8%), des disjoncteurs (-1,5%) et des coffrets (-2,3%).

La réduction des prix des matériaux pour le revêtement des murs et sols (-0,1%) fait suite à celle des prix des carreaux sols (-0,2%).

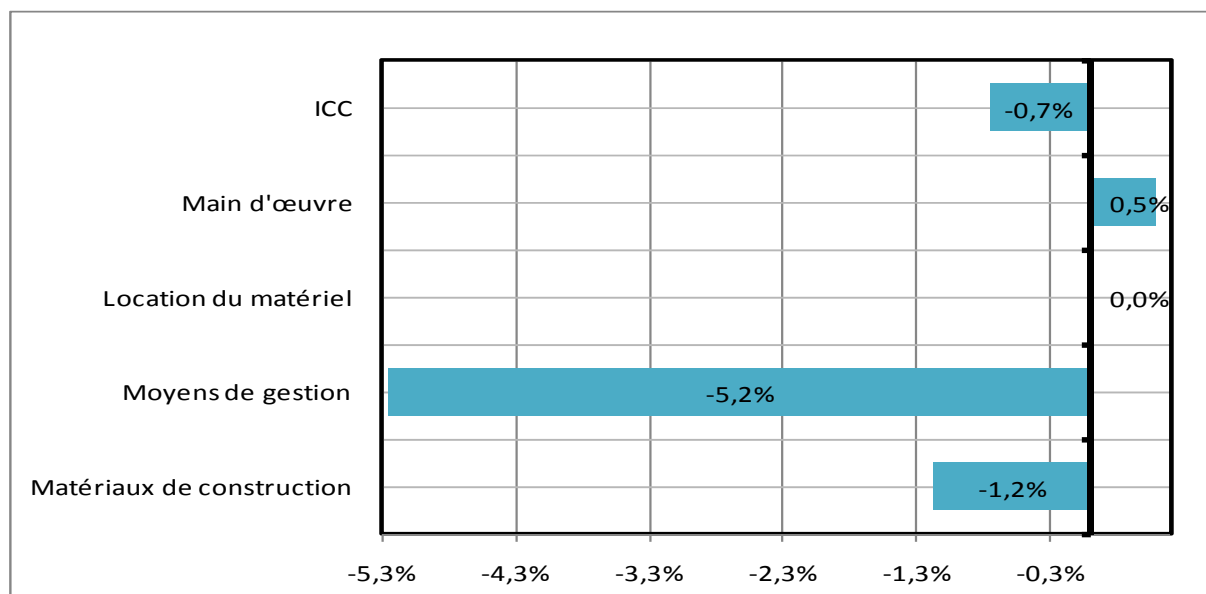
Les prix des matériaux pour étanchéité (-0,2%), au même titre que ceux des prix des matériaux de plomberie et sanitaire (-0,2%) se sont réduits au premier trimestre 2016.

En revanche, le relèvement des prix des matériaux de menuiserie (+0,1%) a atténué le fléchissement de ceux observés dans le groupe « matériaux de construction ».

La baisse du coût des « moyens de gestion » (-5,2%) est liée au repli des prix du carburant intervenu dans le courant des mois de janvier et février 2016.

Le coût de la « main d'œuvre » a augmenté de 0,5% par rapport au quatrième trimestre 2015. Cette évolution provient essentiellement de la hausse du coût de la main d'œuvre de la maçonnerie (+0,6%), du ferrailage (+7,0%) et des travaux d'électricité (+1,4%). En outre, le repli des prix des services des peintres (-1,2%) et des mouleurs (-3,9%) a amoindri l'augmentation du coût de la main d'œuvre au cours du trimestre sous revue.

**Graphique n° 6 : Evolution de l'ICC et des quatre sous-indices au premier trimestre 2016**



Source : ANSD

#### **IV. Agrément au code des investissements et au statut d'entreprise franche d'exportation**

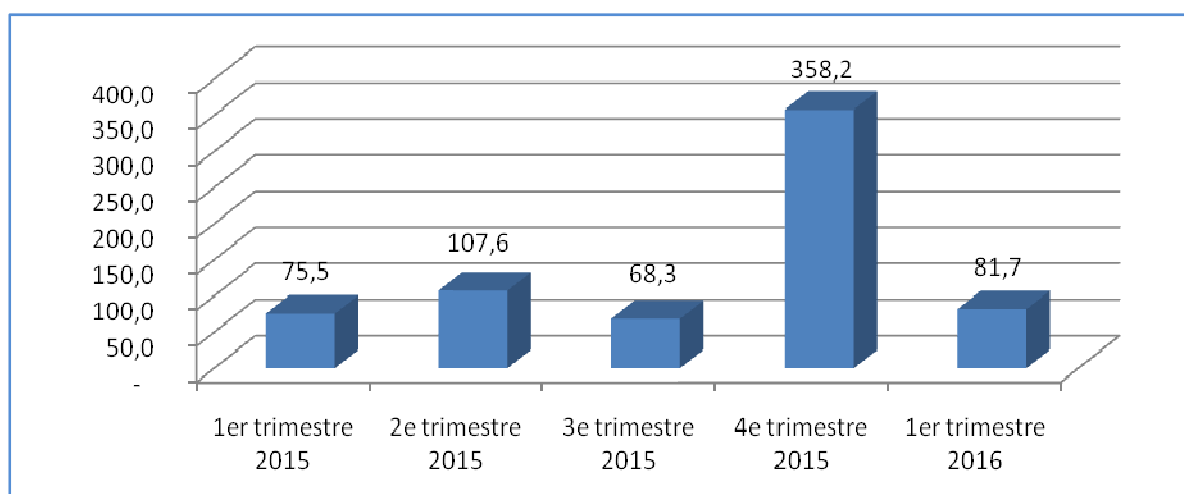
Le volume des investissements productifs agréés a enregistré une chute de 77,2% au premier trimestre 2016 par rapport au trimestre précédent. Ils sont ressortis à 81,7 milliards de FCFA contre 358,2 milliards de FCFA au quatrième trimestre 2015. Le nombre de projets, pour sa part, est passé de 87 à 79, soit un repli de 9,2%. Par contre, le volume des investissements consacrés aux infrastructures a progressé de 27,7%, en ressortant à 83,3 milliards de FCFA, contre 65,2 milliards de FCFA au quatrième trimestre 2015. Ainsi, le volume global des investissements agréés s'est établi à 169,6 milliards de FCFA contre 423,4 milliards de FCFA au quatrième trimestre 2015.

La nature des investissements productifs du trimestre précédent s'est confirmée avec 45,3% de création contre 54,7% d'extension. En termes d'emplois, la baisse du volume des investissements productifs s'est traduite par un repli de 41,1% des prévisions avec 3 652 travailleurs contre 6 202 au quatrième trimestre 2015. En outre, la totalité des investissements productifs de la période sous revue est agréée au code des investissements.

Comparativement à la période correspondante de 2015, la dynamique des investissements productifs agréés au premier trimestre a été positive avec une hausse de 8,2%, à la suite d'une augmentation du volume (81,7 milliards contre 75,5 milliards).



**Graphique n° 7 : Evolution du volume des investissements productifs agréés (en milliards de FCFA)**



Source : APIX, Guichet Unique

Les activités du secteur secondaire (61,2%) sont prépondérantes dans les investissements productifs agréés du fait essentiellement de huit projets de 17,3 milliards dans l'agro-industrie, un projet de 6,9 milliards dans l'industrie du tabac, un projet de 3,4 milliards dans la cosmétique et la parfumerie et deux projets de 3,2 milliards dans la fabrication de tubes et tuyaux en plastique ou PVC.

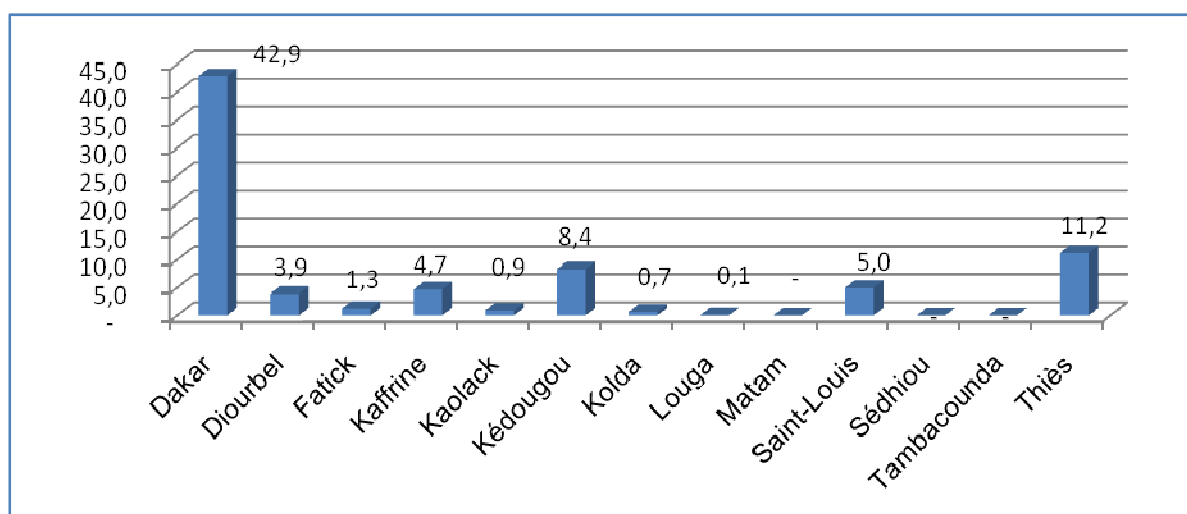
Le secteur primaire vient en deuxième position avec 23,8% contre 15,0% pour le tertiaire, en relation avec quatre projets de fermes agro-pastorale de 10,5 milliards, un projet horticole de 2,3 milliards et quatre projets avicoles de 2,4 milliards. Le tertiaire a enregistré onze projets de 12,3 milliards dans l'éducation et la formation, deux projets de 4,2 milliards dans la santé avec une clinique médicale et un cabinet d'ophtalmologie et sept projets de 4,1 milliards dans le tourisme.

La répartition géographique est favorable à la région de Dakar avec 52,5% des investissements productifs (42,9 milliards de FCFA pour 40 projets). Thiès vient en deuxième position avec 13,8% (11,2 milliards de FCFA pour 13 projets), suivi de Kédougou avec 10,2% (8,4 milliards pour 2 projets), de Saint-Louis avec 6,1% (5,0 milliards pour sept projets) et de Kaffrine avec 5,7% (4,7 milliards pour un projet). Les régions de Diourbel, Ziguinchor, Fatick, Kaolack, Kolda et Louga viennent avec respectivement 4,8% (3,9 milliards pour cinq projets) ; 3,4% (2,8 milliards pour quatre projets) ; 0,7% (2,6 milliards pour un projet) ; 1,5% (1,3 milliard pour cinq projets) ; 1,1% (0,9 milliard pour deux projets) ; 0,8% (0,7 milliard pour un projet) et 0,1% (0,1 milliard pour 1 projet).

Pour les huit projets d'infrastructures d'un montant de 88,3 milliards (énergie électrique, gaz, stockage d'hydrocarbures, réalisation de forages, complexe commercial, infrastructures portuaires), ils ont été agréés à 47,8% pour la région de Dakar, 28,1% pour la région de Saint-Louis, 23,2% pour la région de Thiès et 0,9% pour la région de Tambacounda.



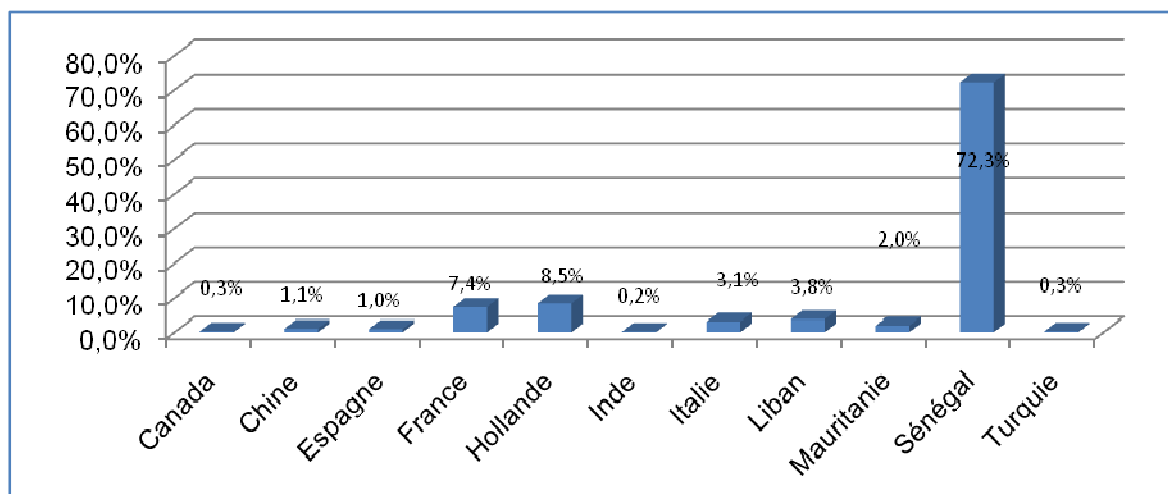
**Graphique n° 8 : Répartition géographique des investissements productifs agréés (en milliards de FCFA)**



Source : APIX, Guichet Unique

La tendance par origine a été maintenue par rapport au quatrième trimestre 2015 avec 72,3% d'investissements productifs nationaux contre 27,7% pour ceux étrangers. Les investissements productifs étrangers proviennent principalement de la Hollande (8,5%) avec un projet de 6,9 milliards dans l'industrie du tabac, la France (7,4%) avec un projet de clinique médicale de 2,8 milliards et un projet de cosmétique et de parfumerie de 1,7 milliard, le Liban avec un projet de 3,1 milliards dans la formation professionnelle et l'Italie avec un projet de 1,2 milliard dans la fabrication de matériaux de construction. La Mauritanie (2,0%), la Chine (1,1%) et l'Espagne (1,0%) viennent respectivement avec un projet de transformation de céréales locales ; un projet de fabrication de jus de fruits et un projet de restauration ; un projet de production d'eau minérale et un projet d'exploitation de carrière.

Quant aux investissements étrangers dans les infrastructures, ils proviennent principalement des Etats unis avec la centrale de Contour Global, des Iles Vierges et de l'Italie avec des projets de production d'énergie électrique et de la France avec un projet d'infrastructures portuaires.

**Graphique n° 9 : Répartition par origine des investissements productifs (en %)**

Source : APIX, Guichet Unique

## V. Echanges extérieurs

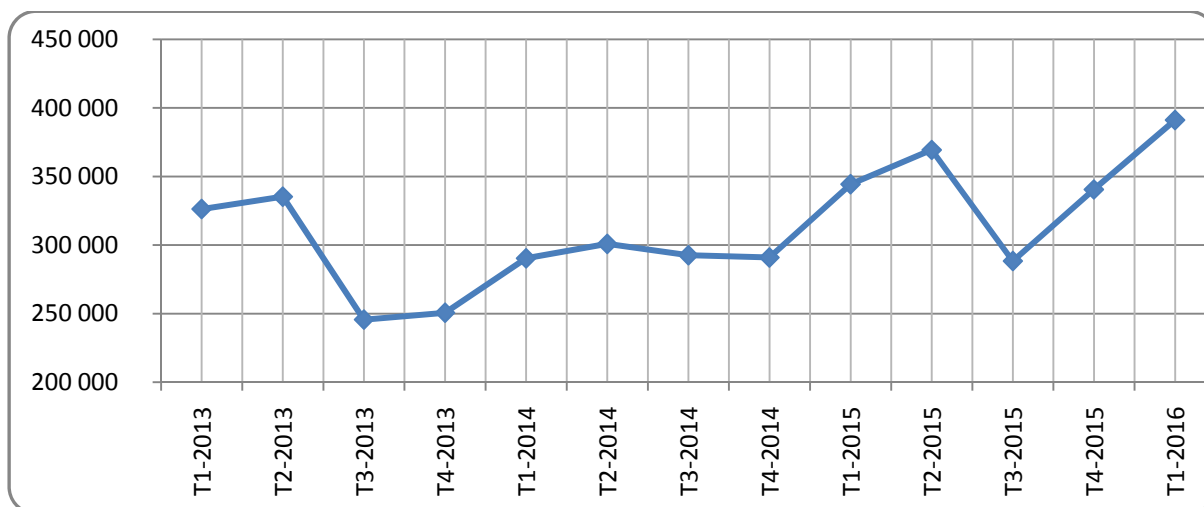
Au premier trimestre de 2016, les exportations ont enregistré une hausse tandis que les importations se sont repliées. Par ailleurs, les prix des produits à l'exportation et à l'importation se sont repliés en variation trimestrielle.

### V.1 Exportations

Les exportations du Sénégal sont ressorties à 391,1 milliards de FCFA, au premier trimestre de l'année 2016 contre 340,6 milliards de FCFA au trimestre précédent, soit une hausse de 14,8%. Cette évolution est expliquée par le relèvement des exportations de produits arachidières (+66,3%), d'or industriel (+33,9%), de produits halieutiques (+33,3%) et d'acide phosphorique (+30,4%). Toutefois, la baisse des ventes à l'extérieur de produits pétroliers (-44,1%) et de phosphates (-26,6%) a atténué cette hausse. Comparées au premier trimestre 2015, les exportations se sont relevées de 13,6%.

Les principaux produits exportés, au cours de la période sous revue, sont l'or industriel (54,9 milliards de FCFA), les produits halieutiques (52,0 milliards de FCFA), les produits arachidières (37,3 milliards de FCFA), l'acide phosphorique (33,0 milliards de FCFA) et le ciment (27,0 milliards de FCFA)

Les principaux pays clients du Sénégal, au cours du premier trimestre 2016, sont le Mali (12,1%), la Suisse (11,2%), la Chine (11,2%) et l'Inde (8,5%).

**Graphique n° 10 : Evolution trimestrielle des exportations (en millions de FCFA)**

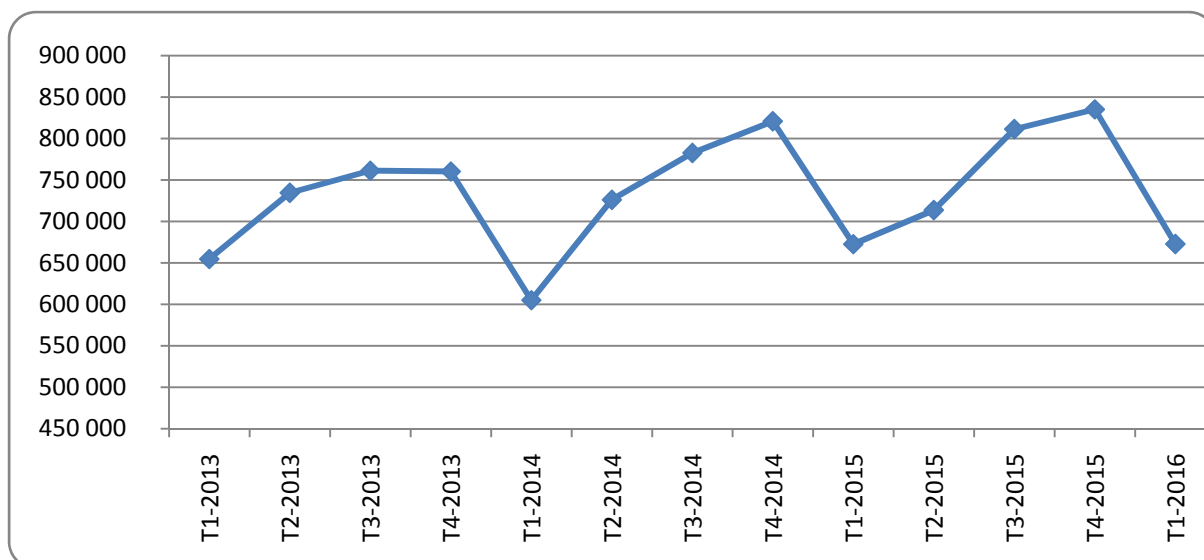
Source : ANSD

## V.2 Importations

Au premier trimestre de 2016, les importations du Sénégal sont évaluées à 672,7 milliards de FCFA contre 835,2 milliards de FCFA au trimestre précédent, soit un repli de 19,5%. Cette baisse est imputable à celle des achats à l'extérieur de produits pétroliers (-38,4%), de matériels de transport et pièces détachées (-35,0%), de produits laitiers, fruits et légumes (-24,6%) et de machines et appareils (-11,4%). Comparées au premier trimestre 2015, les importations sont restées quasi-stables.

Les principaux produits importés, au cours de la période sous revue, sont les machines et appareils (98,0 milliards de FCFA), les produits pétroliers (95,2 milliards de FCFA), les produits céréaliers (72,3 milliards de FCFA), les produits chimiques (64,8 milliards de FCFA) et les matériels de transport et pièces détachées (58,9 milliards de FCFA).

Les principaux pays fournisseurs du Sénégal sont la France (16,6%), la Chine (11,6%), le Nigéria (7,1%) et l'Espagne (5,9%).

**Graphique n° 11 : Evolution trimestrielle des importations (en millions de FCFA)**

Source : ANSD

Au premier trimestre 2016, le solde commercial s'est établi à -281,6 milliards de FCFA contre -494,6 milliards de FCFA au trimestre précédent. Cette amélioration du solde est essentiellement due à la réduction du déficit vis-à-vis de la Chine (-34,7 milliards de FCFA contre -84,8 milliards de FCFA au trimestre précédent), du Nigéria (-45,6 milliards de FCFA contre -76,7 milliards de FCFA au trimestre précédent) et de la France (-99,9 milliards de FCFA contre -127,4 milliards de FCFA au trimestre précédent). Toutefois, le renforcement du déficit vis-à-vis du Brésil (-22,4 milliards de FCFA contre -14,0 milliards de FCFA au trimestre précédent) a atténué la réduction du déficit de la balance commerciale.

Comparé au premier trimestre de l'année 2015, le déficit de la balance commerciale s'est réduit pour s'établir à -281,6 milliards FCFA contre -328,3 milliards FCFA.

### V.3 Evolution des prix à l'exportation et à l'importation

Au premier trimestre de l'année 2016, les prix des produits à l'exportation ont reculé de 4,3% par rapport au quatrième trimestre de l'année 2015. Cette évolution est imputable, notamment à la chute des prix des produits des groupes « autres demi-produits » (-6,6%), « alimentation-boisson-tabac » (-5,6%) et « énergie et lubrifiant » (-2,9%). Toutefois, la hausse des prix des produits des groupes « matières premières minérales » (+5,7%) et « or industriel » (+4,5%) a atténué cette baisse.

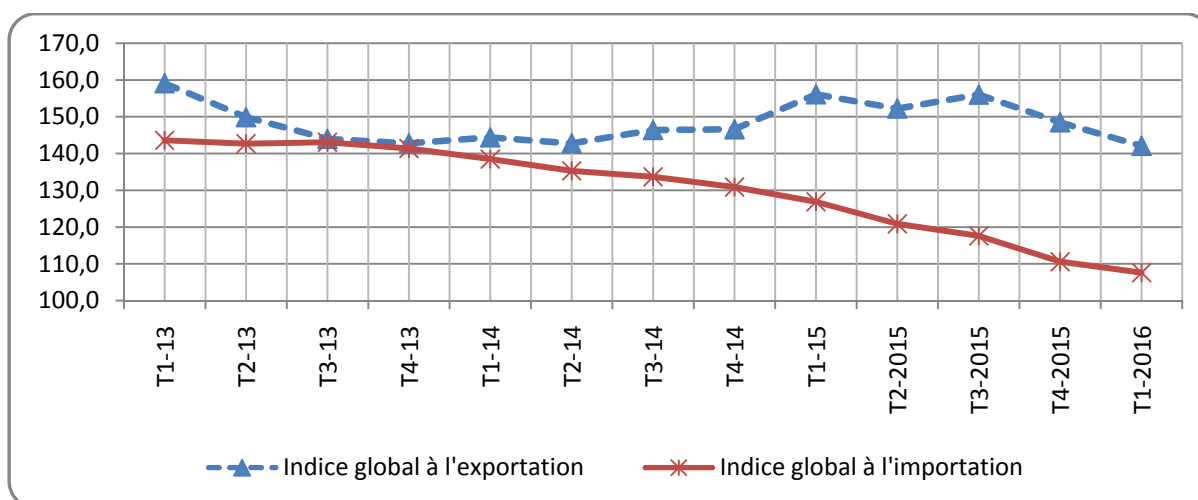
Par rapport au premier trimestre de 2015, les prix des produits à l'exportation se sont repliés de 9,0%.

Les prix des produits à l'importation ont connu au premier trimestre 2016 une diminution de 2,7%, comparés au trimestre précédent. Cette évolution est essentiellement en liaison avec le fléchissement des prix des produits du groupe « énergie et lubrifiant » (-5,3%), « autres demi-produits » (-4,8%) et « alimentation-boisson-tabac » (-1,5%). En revanche, la hausse

des prix des produits des groupes, notamment « produits finis destinés à la consommation » (+2,1%) et « matières premières minérales » (+1,2%) a modéré cette baisse.

Comparés au premier trimestre de 2015, les prix des produits à l'importation se sont repliés de 15,2%.

#### Graphique n° 12 : Evolution trimestrielle des indices à l'exportation et à l'importation

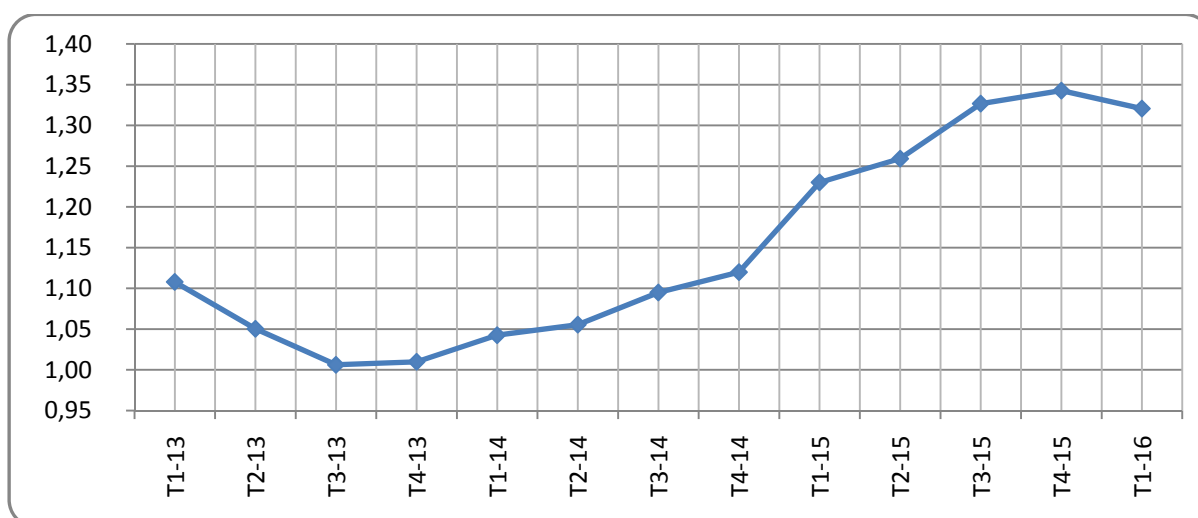


Source : ANSD

#### V.4 Les termes de l'échange

Les termes de l'échange sont ressortis à 1,32 au premier trimestre de 2016. Cette amélioration des termes de l'échange résulte de la bonne tenue de ceux des produits des groupes, notamment « autres demi-produits » (1,53), « énergie et lubrifiant » (1,38) et « matières premières minérales » (1,33). Toutefois, la détérioration des termes de l'échange des produits du groupe « matières premières animales et végétales » (0,84) a atténué cette évolution.

#### Graphique n° 13 : Evolution trimestrielle des termes de l'échange



Source : ANSD

## ANNEXES

Annexe 1 : Valeur ajoutée en volume par branches d'activités (séries brutes) et taux de croissance

BRANCHE D'ACTIVITE	Valeurs ajoutées par branches d'activités aux prix constants de 1999 (en milliards FCFA)									Variations (%)	
	2014				2015				2016	2016 / 2015	2016 / 2015
	T1	T2	T3	T4	T1	T2	T3	T4	T1	T1/ T4	T1/ T1
<b>Valeur ajoutée non agricole</b>	1141,3	1148,6	1111,9	1210,4	1191,3	1194,8	1166,8	1299,6	1272,1	-2,1	6,8
secteur primaire	158,1	135,6	129,5	317,8	170,2	143,2	143,0	376,7	184,9	-50,9	8,6
secteur secondaire	295,4	291,9	259,6	273,4	318,7	317,7	268,8	297,0	329,0	10,8	3,2
secteur tertiaire	754,8	763,4	769,4	851,1	782,2	783,7	810,5	910,6	842,8	-7,5	7,8
<b>Taxes nettes sur les produits</b>	138,4	143,1	157,1	160,8	150,1	150,5	164,1	177,4	155,8	-12,1	3,8
<b>Produit intérieur brut</b>	1346,7	1333,9	1315,6	1603,1	1421,2	1395,0	1386,4	1761,7	1512,5	-14,1	6,4
Agriculture	67,0	42,2	46,6	231,9	79,8	49,7	55,4	284,7	84,6	-70,3	6,0
Élevage	58,9	58,0	59,3	60,8	61,1	60,3	61,5	63,3	63,8	0,8	4,5
Pêche	16,8	20,2	11,0	9,8	15,4	18,6	11,9	11,3	17,7	57,4	15,3
Extractives	15,4	15,2	12,7	15,4	14,0	14,5	14,1	17,4	18,7	7,9	34,1
Bâtiments et Travaux Publics	94,5	98,7	79,8	76,9	102,8	106,9	80,7	89,7	112,0	24,9	9,0
Industries chimiques	21,5	18,3	22,7	18,4	23,9	26,2	25,9	30,7	25,8	-16,0	7,8
Énergie	34,5	38,2	41,5	40,2	37,1	41,3	43,9	42,2	40,2	-4,8	8,5
Industries alimentaires	88,9	80,7	59,4	81,4	97,8	85,7	60,4	76,1	92,3	21,3	-5,7
Autres industries	56,0	56,0	56,3	56,6	57,1	57,5	57,9	58,3	58,7	0,7	2,8
Commerce	212,9	211,5	215,6	281,1	224,4	216,1	218,5	311,0	234,7	-24,5	4,6
Transport	52,2	53,9	49,0	53,5	58,3	59,5	54,5	61,3	69,1	12,7	18,5
Poste et Télécoms	133,4	142,9	154,2	152,4	134,8	140,1	169,9	157,2	155,1	-1,4	15,0
Services financiers	58,5	57,5	56,1	55,2	60,9	60,3	59,9	58,6	63,8	8,9	4,7
Services aux entreprises	67,1	66,7	65,8	72,3	69,6	69,0	67,6	75,8	72,5	-4,4	4,2
Services immobiliers	71,8	72,5	73,5	74,2	74,5	75,1	75,8	76,4	78,0	2,1	4,7
Administration Éducation santé	150,8	151,8	149,3	153,8	154,4	157,9	160,2	161,3	163,3	1,2	5,7
Autres activités de services	46,6	44,1	42,4	44,4	45,4	44,9	43,1	47,1	48,4	2,8	6,6
Branche fictive	-38,6	-37,5	-36,4	-35,9	-40,2	-39,3	-38,9	-38,1	-42,1	10,5	4,7

Source : ANSD

**Annexe 2 : Evolution trimestrielle de l'IHPI base 100 en 2006**

	Pond.	T1 2015	T2 2015	T3 2015	T4 2015	T1 2016	T1 2016/ T4 2015	T12016/ T1 2015
INDUSTRIES EXTRACTIVES	43	124,3	134,4	141,0	166,4	171,6	3,1	38,0
INDUSTRIES ALIMENTAIRES	408	106,7	93,5	65,9	83,0	100,7	21,3	-5,7
INDUSTRIES TEXTILES ET DU CUIR	16	131,4	0,0	0,0	4,3	118,9	-	-9,5
INDUSTRIES DU PAPIER ET DU CARTON	17	128,9	127,7	84,0	62,1	101,0	62,6	-21,7
INDUSTRIES CHIMIQUES	171	121,9	133,6	131,9	156,5	131,4	-16,0	7,8
INDUSTRIES DES MATERIAUX DE CONSTRUCTION	162	184,7	185,1	121,1	134,6	175,9	30,7	-4,8
INDUSTRIES MECANIKES	28	75,4	73,2	54,4	60,6	64,7	6,7	-14,2
AUTRES INDUSTRIES MANUFACTURIERES	13	92,9	90,6	91,9	91,6	92,2	0,7	-0,7
ENERGIE	141	125,6	141,2	150,1	144,5	136,3	-5,6	8,5
INDICE D'ENSEMBLE	1000	125,0	122,1	100,5	114,0	125,3	9,9	0,2

Source : ANSD

**Annexe 3 : Evolution trimestrielle de l'IPPI base 100 en 2006**

	Pond.	T1 2015	T2 2015	T3 2015	T4 2015	T1 2016	T1 2016/ T4 2015	T12016/ T1 2015
INDUSTRIES EXTRACTIVES	43	119,8	119,3	118,7	118,4	118,0	0,0	-1,5
INDUSTRIES ALIMENTAIRES	408	108,8	109,6	108,7	108,8	109,8	0,9	0,9
INDUSTRIES TEXTILES ET DU CUIR	16	102,8	102,8	102,8	102,8	102,8	0,0	0,0
INDUSTRIES DU PAPIER ET DU CARTON	17	101,0	101,0	101,0	101,0	101,0	0,0	0,0
INDUSTRIES CHIMIQUES	171	118,7	125,9	122,0	118,2	104,0	-12,0	-12,3
INDUSTRIES DES MATERIAUX DE CONSTRUCTION	162	94,4	92,0	90,0	89,7	90,0	0,2	-4,7
INDUSTRIES MECANIKES	28	95,0	94,6	94,1	94,7	92,8	-2,0	-2,3
AUTRES INDUSTRIES MANUFACTURIERES	13	102,2	102,2	102,2	102,2	102,2	0,0	0,0
ENERGIE	141	136,0	143,4	140,7	124,6	119,9	-3,8	-11,8
ENSEMBLE INDUSTRIE	1000	111,7	113,9	112,2	109,3	106,5	-2,5	-4,7

Source : ANSD

**Annexe 4 : Evolution trimestrielle de l'indice harmonisé de la production industrielle base 100 en 2006**

	Pond.	T1 2015	T2 2015	T3 2015	T4 2015	T1 2016	T1 2016/ T4 2015	T1 2016/ T1 2015
<b>INDUSTRIES EXTRACTIVES</b>	<b>43</b>	<b>124,3</b>	<b>134,4</b>	<b>141,0</b>	<b>166,4</b>	<b>171,6</b>	<b>3,1</b>	<b>38,0</b>
Extraction de phosphate	16	114,6	159,6	192,4	245,5	245,4	0,0	114,1
Extraction de pierre, de sable et d'argiles	12	112,1	111,0	89,1	97,0	109,4	12,8	-2,4
Extraction ou production de sel et de natron	15	144,4	126,3	127,7	137,5	142,5	3,7	-1,3
<b>INDUSTRIES ALIMENTAIRES</b>	<b>408</b>	<b>106,7</b>	<b>93,5</b>	<b>65,9</b>	<b>83,0</b>	<b>100,7</b>	<b>21,3</b>	<b>-5,7</b>
Transformation et conservation de poissons, crustacées et mollusques	41	55,8	60,4	58,9	36,8	39,2	6,7	-29,7
Fabrication de corps gras	48	18,1	25,4	16,3	0,8	1,1	38,8	-94,0
Travail de grains, fabrication d'aliments pour animaux	71	105,2	95,1	88,8	94,2	99,7	5,9	-5,3
Fabrication de produits alimentaires à base de céréales n.c.a	3	93,7	77,0	77,8	148,6	110,3	-25,8	17,8
Confiserie, chocolaterie	12	157,7	163,5	100,4	175,2	177,8	1,5	12,8
Fabrication de sucre	111	150,3	94,0	0,0	41,2	134,8	227,1	-10,3
Transformation et conservation de fruits et légumes	15	96,0	75,8	53,6	117,4	88,4	-24,8	-7,9
Fabrication de condiments et assaisonnements	35	153,4	170,9	220,6	247,6	183,1	-26,1	19,3
Fabrication de produits laitiers et de glaces	18	181,1	195,1	150,3	159,8	144,1	-9,8	-20,4
Fabrication de boissons	36	82,7	95,9	103,7	117,8	100,3	-14,9	21,2
Fabrication de produits à base de tabac	18	56,5	57,2	57,3	56,1	54,2	-3,3	-4,0
<b>INDUSTRIES TEXTILES ET DU CUIR</b>	<b>16</b>	<b>131,4</b>	<b>0,0</b>	<b>0,0</b>	<b>4,3</b>	<b>118,9</b>	<b>-</b>	<b>-9,5</b>
<b>INDUSTRIES DU PAPIER ET DU CARTON</b>	<b>17</b>	<b>128,9</b>	<b>127,7</b>	<b>84,0</b>	<b>62,1</b>	<b>101,0</b>	<b>62,6</b>	<b>-21,7</b>
<b>INDUSTRIES CHIMIQUES</b>	<b>171</b>	<b>121,9</b>	<b>133,6</b>	<b>131,9</b>	<b>156,5</b>	<b>131,4</b>	<b>-16,0</b>	<b>7,8</b>
Raffinage pétrolier	47	166,6	158,2	158,7	174,3	165,7	-4,9	-0,6
Fabrication de produits chimiques de base	49	134,2	174,1	149,6	212,2	158,6	-25,3	18,1
Fabrication de produits pharmaceutiques	19	142,0	156,7	219,1	205,4	172,7	-15,9	21,6
Fabrication de savons, détergents et produits d'entretien	24	39,1	28,6	18,9	11,1	11,8	6,0	-69,8
Fabrication de peinture et vernis	10	41,8	47,2	43,5	42,8	45,2	5,7	8,2
Fabrication d'autres produits chimiques de base	2	46,1	67,2	68,9	75,5	84,6	12,0	83,4
Fabrication de produits en matières plastiques	13	112,0	123,3	127,9	179,8	139,3	-22,5	24,4
<b>INDUSTRIES DFS MATERIAUX DF CONSTRUCTION</b>	<b>162</b>	<b>184,7</b>	<b>185,1</b>	<b>121,1</b>	<b>134,6</b>	<b>175,9</b>	<b>30,7</b>	<b>-4,8</b>
<b>INDUSTRIES MECANIQUES</b>	<b>28</b>	<b>75,4</b>	<b>73,2</b>	<b>54,4</b>	<b>60,6</b>	<b>64,7</b>	<b>6,7</b>	<b>-14,2</b>
Produits de la sidérurgie	9	113,5	84,8	85,8	84,2	69,7	-17,2	-38,5
Fabrication d'autres ouvrages en métaux	8	69,1	113,0	52,2	57,4	96,6	68,3	39,8
Fabrication de machines et matériels électriques	8	45,6	30,8	25,2	50,8	43,5	-14,4	-4,5
Fabrication d'équipement et appareils de radio, tv et communication	2	<b>43,9</b>	<b>26,5</b>	<b>26,3</b>	<b>134,5</b>	<b>138,1</b>	<b>2,7</b>	<b>214,6</b>
<b>AUTRES INDUSTRIES MANUFACTURIERES</b>	<b>13</b>	<b>92,9</b>	<b>90,6</b>	<b>91,9</b>	<b>91,6</b>	<b>92,2</b>	<b>0,7</b>	<b>-0,7</b>
<b>ENERGIE</b>	<b>141</b>	<b>125,6</b>	<b>141,2</b>	<b>150,1</b>	<b>144,5</b>	<b>136,3</b>	<b>-5,6</b>	<b>8,5</b>
Production et distribution d'électricité	82	121,3	147,1	161,2	151,7	135,1	-10,9	11,4
Captage, traitement et distribution d'eau	59	131,7	133,0	134,6	134,5	138,1	2,7	4,8
<b>INDICE D'ENSEMBLE</b>	<b>1000</b>	<b>125,0</b>	<b>122,1</b>	<b>100,5</b>	<b>114,0</b>	<b>125,3</b>	<b>9,9</b>	<b>0,2</b>

Source : ANSD



## Annexe 5 : Evolution trimestrielle de l'indice des prix à la production industrielle base 100 en 2006

	Pond.	T1 2015	T2 2015	T3 2015	T4 2015	T1 2016	T1 2016/ T4 2015	T1 2016/ T1 2015
<b>INDUSTRIES EXTRACTIVES</b>	<b>43</b>	<b>119,8</b>	<b>119,3</b>	<b>118,7</b>	<b>118,4</b>	<b>118,0</b>	<b>0,0</b>	<b>-1,5</b>
Extraction de phosphate	16	107,2	107,2	107,2	107,2	107,2	0,2	0,1
Extraction de pierre, de sable et d'argiles	12	145,1	143,2	141,0	140,0	138,5	-0,1	-4,6
Extraction ou production de sel et de natron	15	113,2	113,2	113,2	113,2	113,2	0,0	0,0
<b>INDUSTRIES ALIMENTAIRES</b>	<b>408</b>	<b>108,8</b>	<b>109,6</b>	<b>108,7</b>	<b>108,8</b>	<b>109,8</b>	<b>0,9</b>	<b>0,9</b>
Transformation conservation de poissons, crustacés et mollusques	41	127,4	130,3	123,6	125,7	129,9	3,4	2,0
Fabrication de corps gras alimentaires	48	114,5	114,5	114,5	114,5	114,5	0,0	0,0
Travail de grains, fabrication d'aliments pour animaux	71	99,4	103,1	103,0	103,0	103,3	0,3	3,9
Fabrication de produits alimentaires à base de céréales n.c.a	3	108,8	109,5	109,8	108,2	108,4	0,2	-0,4
Confiserie, chocolaterie	12	107,2	107,2	107,2	107,2	103,2	-3,7	-3,7
Fabrication de sucre	111	100,0	100,0	100,0	100,0	100,0	0,0	0,0
Transformation et conservation de fruits et légumes	15	98,7	98,7	98,7	98,7	98,7	0,0	0,0
Fabrication de condiments et assaisonnements	35	96,5	96,5	96,5	96,5	104,7	8,5	8,5
Fabrication de produits laitiers et de glace	18	118,4	116,3	111,3	109,6	107,9	-1,5	-8,9
Fabrication de boissons	36	136,2	136,2	136,2	136,2	136,2	0,0	0,0
Fabrication de produits à base de tabac	18	114,1	114,1	114,1	114,1	114,1	0,0	0,0
<b>INDUSTRIES TEXTILES ET DU CUIR</b>	<b>16</b>	<b>102,8</b>	<b>102,8</b>	<b>102,8</b>	<b>102,8</b>	<b>102,8</b>	<b>0,0</b>	<b>0,0</b>
Egrenage de coton	13	103,2	103,2	103,2	103,2	103,2	0,0	0,0
<b>INDUSTRIES DU PAPIER ET DU CARTON</b>	<b>17</b>	<b>101,0</b>	<b>101,0</b>	<b>101,0</b>	<b>101,0</b>	<b>101,0</b>	<b>0,0</b>	<b>0,0</b>
<b>INDUSTRIES CHIMIQUES</b>	<b>171</b>	<b>118,7</b>	<b>125,9</b>	<b>122,0</b>	<b>118,2</b>	<b>104,0</b>	<b>-12,0</b>	<b>-12,3</b>
Raffinage pétrolier	47	132,0	143,1	130,3	117,5	85,6	-27,1	-35,2
Fabrication de produits chimiques de base	0	140,7	155,6	155,2	155,8	141,4	-9,2	0,5
Acide phosphorique	0	134,0	149,5	149,8	150,4	135,0	-10,3	0,8
Engrais solide NPK 6. 20. 10	0	99,0	97,1	92,3	90,5	92,1	1,9	-6,9
Fabrication de produits pharmaceutiques	19	91,0	90,6	89,5	89,4	89,5	0,2	-1,6
Fabrication de savons, détergents et produits d'entretien	24	98,3	98,3	98,3	98,3	95,6	-2,7	-2,7
Fabrication de peinture et vernis	10	102,0	102,0	102,0	97,5	88,6	-9,1	-13,1
Fabrication d'autres produits chimiques de base	2	83,4	72,1	72,1	71,5	71,4	-0,1	-14,3
Fabrication de produits en matières plastiques	13	90,7	90,6	90,0	89,2	87,5	-1,8	-3,5
<b>INDUSTRIES DES MATERIAUX DE CONSTRUCTION</b>	<b>162</b>	<b>94,4</b>	<b>92,0</b>	<b>90,0</b>	<b>89,7</b>	<b>90,0</b>	<b>0,2</b>	<b>-4,7</b>
<b>INDUSTRIES MECANIKES</b>	<b>28</b>	<b>95,0</b>	<b>94,6</b>	<b>94,1</b>	<b>94,7</b>	<b>92,8</b>	<b>-2,0</b>	<b>-2,3</b>
Produits de la sidérurgie	9	92,4	92,4	92,4	92,4	90,9	-1,6	-1,6
Fabrication d'autres ouvrages en métaux	8	105,4	104,1	102,1	104,3	99,2	-4,8	-5,8
Fabrication de machines et matériels électriques	8	99,4	99,4	99,4	99,4	99,4	0,0	0,0
Fabrication d'équipement et appareils de radio, tv et communication	2	45,1	45,1	45,1	45,1	45,1	0,0	0,0
<b>AUTRES INDUSTRIES MANUFACTURIERES</b>	<b>13</b>	<b>102,2</b>	<b>102,2</b>	<b>102,2</b>	<b>102,2</b>	<b>102,2</b>	<b>0,0</b>	<b>0,0</b>
<b>ENERGIE</b>	<b>141</b>	<b>136,0</b>	<b>143,4</b>	<b>140,7</b>	<b>124,6</b>	<b>119,9</b>	<b>-3,8</b>	<b>-11,8</b>
Production et distribution d'électricité	82	147,7	160,5	155,8	128,2	120,1	-6,3	-18,7
Captage, traitement et distribution d'eau	59	119,6	119,6	119,6	119,6	119,6	0,0	0,0
<b>ENSEMBLE INDUSTRIE</b>	<b>1000</b>	<b>111,7</b>	<b>113,9</b>	<b>112,2</b>	<b>109,3</b>	<b>106,5</b>	<b>-2,5</b>	<b>-4,7</b>

Source : ANSD

## Annexe 6 : Evolution des indices des coûts de construction (ICC)

Groupe de matériaux et services	Pondération	Indice pour le trimestre de		Variation trimestrielle	contribution
		T4-15	T1-16		
<b>Matériaux de construction</b>	<b>7302</b>	<b>98,87</b>	<b>97,71</b>	<b>-1,2%</b>	<b>114,60</b>
Matériaux de Base	3924	97,74	95,65	-2,1%	112,61
Menuiserie	1345	100,23	100,36	0,1%	-2,37
Plomberie et Sanitaire	416	100,65	100,47	-0,2%	1,01
Matériaux pour travaux d'électricité	305	99,70	99,41	-0,3%	1,18
Revêtement des murs et sol	603	99,35	99,22	-0,1%	1,07
Peinture, Vernis, Chaux	405	100,21	100,10	-0,1%	0,59
Etanchéité	304	101,34	101,16	-0,2%	0,70
Autres Matériaux		102,52	100,00	-2,5%	0,00
<b>Moyens de gestion</b>	<b>37</b>	<b>99,95</b>	<b>94,70</b>	<b>-5,2%</b>	<b>2,58</b>
<b>Location du matériel</b>	<b>81</b>	<b>100,00</b>	<b>100,00</b>	<b>0,0%</b>	<b>0,00</b>
<b>Main d'œuvre</b>	<b>2580</b>	<b>100,07</b>	<b>100,57</b>	<b>0,5%</b>	<b>-17,04</b>
<b>ICC</b>	<b>10000</b>	<b>99,20</b>	<b>98,46</b>	<b>-0,7%</b>	<b>100,00</b>

Source: ANSD

## Annexe 7 : Répartition par secteur des investissements agréés

	Nombre de projets		Investissement (en millions de FCFA)		Emplois à créer		Emplois saisonniers	
	4e trimestre 2015	1er trimestre 2016	4e trimestre 2015	1er trimestre 2016	4e trimestre 2015	1er trimestre 2016	4e trimestre 2015	1er trimestre 2016
<b>SECTEUR PRODUCTIF</b>	<b>87</b>	<b>79</b>	<b>358 159</b>	<b>81 721</b>	<b>3 778</b>	<b>1 726</b>	<b>2 424</b>	<b>1 926</b>
PRIMAIRE	18	17	13 360	19 420	545	762	521	897
SECONDAIRE	56	51	273 798	50 004	2 216	694	1 853	782
TERTIAIRE	13	11	71 001	12 297	1 017	270	50	247
<b>PROJETS D'INFRASTRUCTURES</b>	<b>6</b>	<b>8</b>	<b>65 193</b>	<b>88 260</b>	<b>280</b>	<b>231</b>	<b>480</b>	<b>181</b>
SECONDAIRE	2	5	44 231	83 255	147	154	330	131
TERTIAIRE	4	3	20 962	5 004	133	77	150	50
<b>TOTAL</b>	<b>84</b>	<b>87</b>	<b>423 352</b>	<b>169 981</b>	<b>4 058</b>	<b>1 957</b>	<b>2 904</b>	<b>2 107</b>

Source : APIX, Guichet Unique

## Annexe 8 : Répartition par statut des investissements agréés

	Nombre de projets		Investissement (en millions de FCFA)		Emplois à créer		Emploi saisonnier	
	4e trimestre 2015	1er trimestre 2016	4e trimestre 2015	1er trimestre 2016	4e trimestre 2015	1er trimestre 2016	4e trimestre 2015	1er trimestre 2016
Code des investissements	93	87	423 352	169 981	4 058	1 957	2 904	2 107
Entreprise franche d'exportation	0	0	0	0	0	0	0	0
<b>TOTAL</b>	<b>93</b>	<b>87</b>	<b>423 352</b>	<b>169 981</b>	<b>4 058</b>	<b>1 957</b>	<b>2 904</b>	<b>2 107</b>

Source : APIX, Guichet Unique

## Annexe 9 : Répartition par nature des investissements agréés

	Nombre de projets		Investissement (en millions de FCFA)		Emplois à créer		Emplois saisonniers	
	4e trimestre 2015	1er trimestre 2016	4e trimestre 2015	1er trimestre 2016	4e trimestre 2015	1er trimestre 2016	4e trimestre 2015	1er trimestre 2016
<b>SECTEUR PRODUCTIF</b>	<b>87</b>	<b>79</b>	<b>358 159</b>	<b>81 721</b>	<b>3 778</b>	<b>1 726</b>	<b>2 424</b>	<b>1 926</b>
CREATION	38	44	106 212	37 042	1 910	1 242	1 328	1 385
EXTENSION	49	35	251 948	44 680	1 868	484	1 096	541
<b>PROJETS D'INFRASTRUCTURES</b>	<b>6</b>	<b>8</b>	<b>65 193</b>	<b>88 260</b>	<b>280</b>	<b>231</b>	<b>480</b>	<b>181</b>
CREATION	3	3	36 057	4 684	68	77	310	53
EXTENSION	3	5	29 136	83 576	212	154	170	128
<b>TOTAL</b>	<b>93</b>	<b>87</b>	<b>423 352</b>	<b>169 981</b>	<b>4 058</b>	<b>1 957</b>	<b>2 904</b>	<b>2 107</b>

Source : APIX, Guichet Unique

## Annexe 10 : Répartition géographique des investissements agréés

	Nombre de projets		Investissement(en millions de FCFA)		Emplois à créer		Emploi saisonnier	
	4e trimestre 2015	1er trimestre 2016	4e trimestre 2015	1er trimestre 2016	4e trimestre 2015	1er trimestre 2016	4e trimestre 2015	1er trimestre 2016
<b>PROJETS INFRASTRUCTURES</b>	<b>6</b>	<b>8</b>	<b>65 193</b>	<b>88 260</b>	<b>280</b>	<b>231</b>	<b>480</b>	<b>181</b>
Dakar	3	5	20 610	42 224	123	101	150	161
Matam	1	0	352	0	10	0	0	0
Saint-Louis	1	1	24 796	24 796	109	109	20	20
Tambacounda	0	1	0	774	0	21	0	0
Thiès	1	1	19 435	20 466	38	0	310	0
<b>SECTEUR PRODUCTIF</b>	<b>87</b>	<b>79</b>	<b>358 159</b>	<b>81 721</b>	<b>3 778</b>	<b>1 726</b>	<b>2 424</b>	<b>1 926</b>
Dakar	53	40	308 605	42 881	2 828	543	1 149	340
Diourbel	2	5	238	3 917	12	83	38	23
Fatick	2	3	2 521	1 252	84	52	220	175
Kaffrine	1	1	6 260	4 679	65	40	0	300
Kaolack	1	2	812	917	10	15	200	70
Kédougou	1	2	3 170	8 357	48	468	38	500
Kolda	0	1	0	658	0	12	0	9
Louga	1	1	220	60	12	8	30	0
Matam	1	0	3 978	0	31	0	200	0
Saint-Louis	10	7	6 888	4 978	265	101	139	285
Tambacounda	0	0	0	0	0	0	0	0
Thiès	14	13	22 910	11 243	253	210	410	126
Ziguinchor	1	4	2 557	2 780	170	194	0	98
<b>TOTAL</b>	<b>93</b>	<b>87</b>	<b>423 352</b>	<b>169 981</b>	<b>4 058</b>	<b>1 957</b>	<b>2 904</b>	<b>2 107</b>

Source : APIX, Guichet Unique

## Annexe 11 : Exportations par produits regroupés (en millions FCFA)

	T1-2015	T4-2015	T1-2016	Variation en %	
				T1-2016/T4-2015	T1-2016/T1-2015
Produits halieutiques	46 030	39 019	52 024	33,33	13,02
Produits arachidières	25 137	22 410	37 266	66,29	48,25
Produits pétroliers	33 931	43 630	24 400	-44,08	-28,09
Acide phosphorique	18 291	25 325	33 021	30,39	80,54
Ciment hydraulique	28 370	23 720	27 017	13,90	-4,77
Phosphates	4 109	9 637	7 071	-26,63	72,08
Engrais minéraux	2 492	2 356	2 719	15,40	9,13
Cotons et tissus en coton	4 809	421	5 444	1 194,34	13,21
Or industriel	41 609	40 973	54 852	33,87	31,83
Autres produits	139 580	133 083	147 307	10,69	5,54
<b>Total</b>	<b>344 357</b>	<b>340 573</b>	<b>391 121</b>	<b>14,84</b>	<b>13,58</b>

Source : ANSD

## Annexe 12 : Importations par produits regroupés (en millions FCFA)

	T1-2015	T4-2015	T1-2016	Variation en %	
				T1-2016/T4-2015	T1-2016/T1-2015
Produits laitiers, fruits et légumes	25 640	31 458	23 733	-24,56	-7,44
Produits céréaliers	78 320	78 173	72 322	-7,48	-7,66
Huiles et graisses	19 373	22 024	20 406	-7,34	5,33
Sucres et produits sucrés	4 337	7 136	5 292	-25,84	22,00
Boissons et tabacs	9 641	14 676	10 444	-28,84	8,33
Papiers et carton	15 521	16 305	12 910	-20,82	-16,82
Produits pétroliers	125 211	154 605	95 206	-38,42	-23,96
Métaux et ouvrages en métaux	45 966	42 978	37 905	-11,80	-17,54
Machines et appareils	86 726	110 642	98 040	-11,39	13,05
Matériels de transport et pièces détachées	50 100	90 594	58 909	-34,97	17,58
Matières plastiques artificielles	28 508	27 964	26 541	-5,09	-6,90
Produits chimiques	52 102	72 014	64 786	-10,04	24,34
Autres produits	131 225	166 607	146 210	-12,24	11,42
<b>Total</b>	<b>672 670</b>	<b>835 176</b>	<b>672 706</b>	<b>-19,45</b>	<b>0,01</b>

Source : ANSD

## Annexe 13 : Variation de l'indice des prix à l'exportation par groupe d'utilisation (base 100 en 2005)

	T1-15	T4-15	T1-16	Variation (en %)	
				T1-16/T4-15	T1-16/T1-15
alimentation-boisson tabac	135,9	138,9	131,1	-5,6	-3,5
énergie et lubrifiant	217,9	158,8	154,1	-2,9	-29,3
matières premières animales et végétales	125,1	128,3	137,3	7,1	9,8
matières premières minérales	92,7	92,1	97,3	5,7	5,0
autres demi-produits	155,8	167,8	156,8	-6,6	0,7
produits finis destinés à la consommation	88,6	94,3	91,9	-2,5	3,8
or industriel	430,6	417,9	436,6	4,5	1,4
<b>Indice global à l'exportation</b>	<b>156,1</b>	<b>148,4</b>	<b>142,1</b>	<b>-4,3</b>	<b>-9,0</b>

Source : ANSD

## Annexe 14 : Variation de l'indice des prix à l'importation par groupe d'utilisation (base 100 en 2005)

	T1-15	T4-15	T1-16	Variation (en %)	
				T1-16/T4-15	T1-16/T1-15
alimentation-boisson-tabac	127,4	121,9	120,1	-1,5	-5,7
énergie et lubrifiant	154,1	118,0	111,7	-5,3	-27,5
matières premières animales et végétales	163,8	161,3	162,6	0,8	-0,7
matière premières minérales	73,4	72,2	73,1	1,2	-0,5
autres demi-produits	118,2	107,8	102,7	-4,8	-13,1
produits finis destinés à l'industrie	115,8	101,2	99,1	-2,1	-14,4
produits finis destinés à la consommation	94,7	81,9	83,6	2,1	-11,7
<b>indice global à l'importation</b>	<b>126,9</b>	<b>110,6</b>	<b>107,6</b>	<b>-2,7</b>	<b>-15,2</b>

Source : ANSD

## Annexe 15 : Evolution des termes de l'échange.

	T1-15	T4-15	T1-16
alimentation-boisson-tabac	1,07	1,14	1,09
énergie et lubrifiant	1,41	1,35	1,38
matières premières animales et végétales	0,76	0,80	0,84
matière premières minérales	1,26	1,28	1,33
autres demi-produits	1,32	1,56	1,53
produits finis destinés à la consommation	0,94	1,15	1,10
<b>Termes de l'échange</b>	<b>1,23</b>	<b>1,34</b>	<b>1,32</b>

Source : ANSD

## Annexe 16: Répartition du panier selon les nomenclatures secondaires

Libellé	Pondération	T1- 15	T4-15	T1-16	Variations en %	
					T1-16/ T4-15	T1-16/T1-15
Indice global	<b>10000</b>	<b>102,0</b>	<b>106,0</b>	<b>103,4</b>	<b>-2,5%</b>	<b>1,4%</b>
<b>ORIGINE</b>						
Indice des produits locaux	7061	104,5	109,8	106,5	-3,1%	1,9%
Indice des produits importés	2939	96,3	97,4	96,5	-0,9%	0,2%
<b>DURABILITE</b>						
Indice des biens non durables	4371	107,9	116,9	111,0	-5,0%	2,8%
Indice des biens semi-durables	2108	96,1	96,0	95,5	-0,6%	-0,7%
Indice des biens durables	288	96,6	95,7	95,0	-0,7%	-1,6%
<b>SECTEURS</b>						
Indice primaire	2999	110,3	123,7	115,2	-6,9%	4,4%
Indice secondaire	3768	98,5	98,1	97,7	-0,4%	-0,8%
Indice tertiaire=services	3233	98,6	99,4	99,6	0,3%	1,0%
<b>INFLATION SOUS JACENTE</b>						
Indice "Produits frais"	1452	108,3	132,4	115,9	-12,5%	7,0%
Indice " Energie"	746	106,8	106,4	102,8	-3,4%	-3,7%
Indice Hors Energie et Produits frais	7802	100,5	101,3	101,4	0,0%	0,9%

Source : ANSD

## Annexe 17 : Indice des prix à la consommation au premier trimestre 2016 (base 100 en 2008)

Libellé	Pondération	T1-15	T4-15	T1-16	T1-16/ T4-15	T1-16:T1-15	contribution
<b>Produits alimentaires et boissons non alcoolisées</b>	<b>3286</b>	<b>106,9</b>	<b>118,7</b>	<b>111,4</b>	<b>-6,1%</b>	<b>4,3%</b>	<b>92,3</b>
Céréales non transformées	577	82,2	86,1	86,2	0,1%	4,9%	-0,2
Bœuf	237	122,7	136,0	131,9	-3,0%	7,5%	3,8
Poissons frais	294	153,2	219,3	168,2	-23,3%	9,8%	57,8
Lait	203	106,2	107,7	105,5	-2,1%	-0,7%	1,8
Huiles	330	111,7	110,9	111,0	0,0%	-0,7%	0,0
Autres fruits frais	43	112,2	116,9	117,2	0,2%	4,5%	0,0
Légumes frais en fruits ou racine	161	85,9	116,0	91,9	-20,8%	7,0%	14,9
Légumes frais en feuilles	37	110,0	190,5	125,9	-33,9%	14,5%	9,2
Sel, épices, sauces et produits alimentaires n.d.a	181	120,1	134,4	128,0	-4,7%	6,6%	4,4
<b>Boissons alcoolisées, tabac et stupéfiants</b>	<b>41</b>	<b>111,6</b>	<b>111,5</b>	<b>111,5</b>	<b>0,0%</b>	<b>-0,1%</b>	<b>0,0</b>
<b>Articles d'habillement et chaussures</b>	<b>973</b>	<b>96,1</b>	<b>96,5</b>	<b>96,6</b>	<b>0,1%</b>	<b>0,5%</b>	<b>-0,2</b>
<b>Logement, eau, gaz, électricité et autres combustibles</b>	<b>1524</b>	<b>97,1</b>	<b>97,4</b>	<b>96,1</b>	<b>-1,3%</b>	<b>-1,0%</b>	<b>7,5</b>
<b>Meubles, articles de ménage et entretien courant du foyer</b>	<b>587</b>	<b>101,7</b>	<b>101,8</b>	<b>101,7</b>	<b>0,0%</b>	<b>0,1%</b>	<b>0,1</b>
<b>Santé</b>	<b>379</b>	<b>108,9</b>	<b>109,4</b>	<b>109,4</b>	<b>0,0%</b>	<b>0,5%</b>	<b>0,0</b>
<b>Transports</b>	<b>833</b>	<b>103,6</b>	<b>103,8</b>	<b>102,5</b>	<b>-1,3%</b>	<b>-1,1%</b>	<b>4,2</b>
<b>Communication</b>	<b>535</b>	<b>77,8</b>	<b>77,3</b>	<b>79,0</b>	<b>2,3%</b>	<b>1,6%</b>	<b>-3,6</b>
<b>Loisirs et culture</b>	<b>555</b>	<b>98,9</b>	<b>100,8</b>	<b>100,9</b>	<b>0,2%</b>	<b>2,1%</b>	<b>-0,3</b>
<b>Enseignement</b>	<b>270</b>	<b>111,5</b>	<b>112,1</b>	<b>112,1</b>	<b>0,0%</b>	<b>0,5%</b>	<b>0,0</b>
<b>Restaurants et Hôtels</b>	<b>617</b>	<b>112,4</b>	<b>112,2</b>	<b>112,3</b>	<b>0,1%</b>	<b>-0,1%</b>	<b>-0,2</b>
<b>Biens et services divers</b>	<b>400</b>	<b>98,7</b>	<b>97,1</b>	<b>96,4</b>	<b>-0,7%</b>	<b>-2,3%</b>	<b>1,0</b>
<b>Indice général</b>	<b>10000</b>	<b>102,0</b>	<b>106,0</b>	<b>103,4</b>	<b>-2,5%</b>	<b>1,4%</b>	<b>100,0</b>

Source : ANSD

## Annexe 18 : principales productions industrielles en quantité

Produits	Année	T1	T2	T3	T4	Total
Phosphates (000) tonnes	2014	272,2	177	141,00	216,6	806,8
	2015	171	238	287	366	1062
	2016	366				
Phosphates de chaux (000) tonnes	2014	0,7	3,3	4,06	0,5	8,6
	2015	0,01	0,08	0,87	0,33	1,29
	2016	0,3				
Attapulgite (000) tonnes	2014	50,5	47,5	36,8	56,2	191
	2015	51	49,06	41,5	46,3	187,86
	2016	48,5				
Sel marin iode (000) tonnes	2014	48	68,2	64,8	64,1	245
	2015	71,7	62,6	63,4	68	265,7
	2016	70,9				
Huile brute (000) tonnes	2014	2	9,1	8	11,9	31
	2015	5,7	10,3	6,5	0,4	22,9
	2016	0,5				
Huile raffinée (000) tonnes	2014	0,3	1,5	1,97	3,2	7
	2015	2,119	1,766	0,8	0	4,685
	2016	0				
Farine de poisson (000) tonnes	2014	0,3	0,5	0,49	0,7	2
	2015	0,93	0,63	0,29	0,29	2,14
	2016	0,4				
Farine de blé (000) tonnes	2014	79	64,9	67	62,5	273,4
	2015	68,2	59,4	38	60,2	225,8
	2016	64,4				
Sucre en morceaux (000) tonnes	2014	4,2	2,8	0,00	1,8	8,7
	2015	3,24	2,48	0	0,26	5,98
	2016	2,2				
Sucre cristallisé (000) tonnes	2014	50,1	27	0	30,9	108
	2015	60,9	37	0	18,2	116,1
	2016	56,2				
Produits pétroliers (000) tonnes	2014	218,9	108,6	220,5	176,4	700,4
	2015	247	244,2	254,7	289,7	1035,6
	2016	284,5				
Savon de ménage (000) tonnes	2014	3,2	1,4	3,4	3,9	11,9
	2015	5,6	3,8	2,1	0,9	12,4
	2016	1,1				
Engrais (000) tonnes	2014	13,7	17,3	35,3	17,1	83,4
	2015	19,8	34	33,2	20,7	107,70
	2016	16,3				



Produits	Année	T1	T2	T3	T4	Total
Ciment (000) tonnes	2014	1319,6	1362,3	1142,6	1074,8	4899,3
	2015	1392,5	1395,7	913	1013,90	4715,1
	2016	1326,3				
Electricité (000) mwh	2014	678,4	785,7	898,6	842,1	3204,8
	2015	718,2	871	954,6	898,1	3441,9
	2016	800,1				
Eau potable (000 000) m <sup>3</sup>	2014	39,7	41,33	41,3	42,3	164,7
	2015	42,6	43	43,5	43,3	172,4
	2016	44,7				
Acide phosphorique (000) tonnes	2014	58,2	50,9	36,7	52	197,8
	2015	54,1	63,9	51,82	93,3	263,12
	2016	69,2				
Coton fibre (000) tonnes	2014	9,3	0	0	0	9,3
	2015	9,03	0	0	0,2	9,23
	2016	8,2				
Graines de coton (000) tonnes	2014	8,3	0	00	0	8,3
	2015	11,7	0	0	0,3	12
	2016	10,8				
Bières (000) hls	2014	35	41,2	38,4	40,4	155
	2015	29,7	93,6	33,1	35,2	191,6
	2016	34,7				
Boissons gazeuses (000) hls	2014	137,9	143,1	189,1	175,6	645,7
	2015	116,6	142,3	160,6	173,7	593,2
	2016	147,2				
Cigarettes (000 000) paquets	2014	14,9	13,5	15,5	15,8	59,7
	2015	15,8	14,9	10,7	15,5	56,9
	2016	15,2				

Source : ANSD