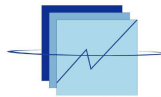


REPUBLIQUE DU SENEGAL

Un Peuple – Un But – Une Foi



ANSD
Agence Nationale de
la Statistique et de la Démographie

EVOLUTIONS ECONOMIQUES RECENTES

Premier trimestre 2014



Rocade Fann Bel Air Cerf Volant, BP 116 Dakar, Tél 33 869 21 39 Fax : 33 824 36 15

Site web : www.ansd.sn ©ANSD/DSECN/DSC/BEC, Juillet 2014

AGENCE NATIONALE DE LA STATISTIQUE ET DE LA DEMOGRAPHIE



Babakar FALL	Directeur Général
Mamadou Falou MBENGUE	Directeur Général Adjoint
Ousseynou SARR	Directeur des Statistiques Economiques et de la Comptabilité Nationale par intérim
Maxime Bruno NAGNONHOU	Chef de la Division des Statistiques Conjoncturelles
<i>COMITE DE REDACTION</i>	
Mamadou WONE	Synthèse
Fahd NDIAYE/Modou Ndour FAYE	Croissance économique trimestrielle
Mamadou WONE	Activité industrielle
Baba NDIAYE/El Hadj Malick CISSE	Prix à la consommation
Insa SADIO	Agrément au code des investissements et au statut d'entreprise franche d'exportation
Daouda BALLE/El Hadj Oumar SENGHOR	Echanges extérieurs
<i>DISTRIBUTION</i>	
El Hadji Malick GUEYE	Chef de la Division de la Documentation, de la Diffusion et des Relations avec les Usagers par intérim

Sommaire

AVANT - PROPOS	5
Introduction	6
I. Croissance économique trimestrielle	6
II. Activité industrielle.....	7
II.1. Evolution de la production industrielle	7
II.2. Analyse de l'opinion des chefs d'entreprise.....	9
III. Prix.....	10
III.1. Prix à la consommation.....	10
III.2. Prix à la production industrielle.....	13
IV. Agrément au code des investissements et au statut d'entreprise franche d'exportation	14
V. Echanges extérieurs	17
V.1 Exportations.....	17
V.2 Importations.....	17
V.3 Evolution des prix à l'exportation et à l'importation	18
V.4 Les termes de l'échange	19
ANNEXES	20

Liste des graphiques

Graphique n°1 : Evolution de la croissance à prix constants du PIB.....	7
Graphique n°2 : Evolution trimestrielle de l'indice de la production industrielle	9
Graphique n°3 : Opinion des chefs d'entreprise de l'ensemble de l'industrie au 1er trimestre 2014.....	9
Graphique n°4 : Evolution trimestrielle de l'indice des prix à la consommation	11
Graphique n°5 : Evolution d'ensemble de l'indice des prix à la production industrielle	14
Graphique n°6 : Evolution du volume des investissements productifs agréés (en milliards de FCFA)	15
Graphique n°7 : Répartition géographique des investissements productifs agréés (en milliards de FCFA).....	15
Graphique n°8 : Répartition par origine des investissements productifs (en %)	16
Graphique n°9 : Evolution trimestrielle des exportations (en millions de FCFA).....	17
Graphique n°10 : Evolution trimestrielle des importations (en millions de FCFA).....	18
Graphique n°11 : Evolution trimestrielle des indices à l'exportation et à l'importation.....	19
Graphique n°12: Evolution trimestrielle des termes de l'échange	19

AVANT - PROPOS

L'Agence Nationale de la Statistique et de la Démographie (ANSD), dans sa mission de production et de diffusion des données statistiques pour les besoins du Gouvernement, des administrations publiques, du secteur privé, des partenaires au développement et du public, produit une masse importante d'informations conjoncturelles relatives notamment aux prix à la consommation, aux prix à la production industrielle, à la production industrielle, au commerce extérieur et au produit intérieur brut trimestriel (PIB) trimestriel. La Note sur les Evolutions Economiques Récentes (NEER) fait une analyse synthétique de toutes les informations conjoncturelles produites par l'ANSD. Elle fait le point sur la situation économique récente au Sénégal au cours du trimestre sous revue. L'accent est mis sur les relations de causes à effets entre les différents indicateurs.

La NEER retrace dans sa première partie, l'évolution du PIB trimestriel. La deuxième partie a trait à l'activité industrielle, la troisième aux prix intérieurs. La quatrième partie est relative à l'agrément au code des investissements et au statut d'entreprise franche d'exportation. Enfin, la cinquième est consacrée aux échanges extérieurs.

La Note sur les Evolutions Economiques Récentes (NEER) est publiée au plus tard 90 jours après la fin du trimestre sous revue.

Introduction

L'activité mondiale s'est raffermie pendant le second semestre de 2013 avec une croissance de 3,6%. Toutefois, elle a modérément progressé au premier trimestre 2014 en raison d'un ralentissement de la croissance dans les économies émergentes et avancées. En effet, le taux de croissance du PIB des économies émergentes s'est établi à +1,1% au premier trimestre 2014 contre +1,2% le dernier trimestre 2013 et celui des pays avancés est ressorti à +0,3% contre +0,5% le trimestre précédent.¹

La zone euro a connu également une progression timide au premier trimestre 2014 avec une croissance de son PIB de 0,2% contre 0,3% le quatrième trimestre de 2013.²

Au Sénégal, le Produit Intérieur Brut (PIB) en termes réels s'est accru de 2,1% au premier trimestre 2014 par rapport à la période correspondante de l'année précédente. En rythme trimestriel, la production industrielle s'est relevée de 6,8%, les prix à la consommation ont reculé de 2,6% pendant que ceux à la production industrielle sont demeurés quasi stables. En outre, les prix des produits à l'exportation se sont relevés, ceux à l'importation se sont repliés alors que les termes de l'échange se sont améliorés.

I. Croissance économique trimestrielle

Le Produit intérieur brut (PIB) en volume s'est accru de 2,1 % au premier trimestre 2014, par rapport à la période correspondante de l'année précédente³. Cette évolution est imputable à la bonne tenue des secteurs secondaire (+4,9%), primaire (+3,1%) et, dans une moindre mesure, du tertiaire (+1,6%).

La valeur ajoutée du secteur agricole a connu une hausse de 7,5% et l'activité du secteur non agricole a crû de 2,3 %. Le dynamisme des activités non agricoles est imputable aux sous-secteurs des BTP (+13,7%), des services financiers (+10,1%), des autres activités de service (+6,3 %), des services aux entreprises (+5,3%) et des postes et télécommunications (+1,8 %). La progression de l'activité des BTP est à mettre en relation avec la hausse des ventes locales de ciment (14,3%). Les performances des activités financières ont été enregistrées à la faveur du bon comportement des crédits intérieurs (10,5%).

¹ Source : perspectives de l'économie mondiale du FMI, avril 2014, note de conjoncture de l'INSEE juin 2014.

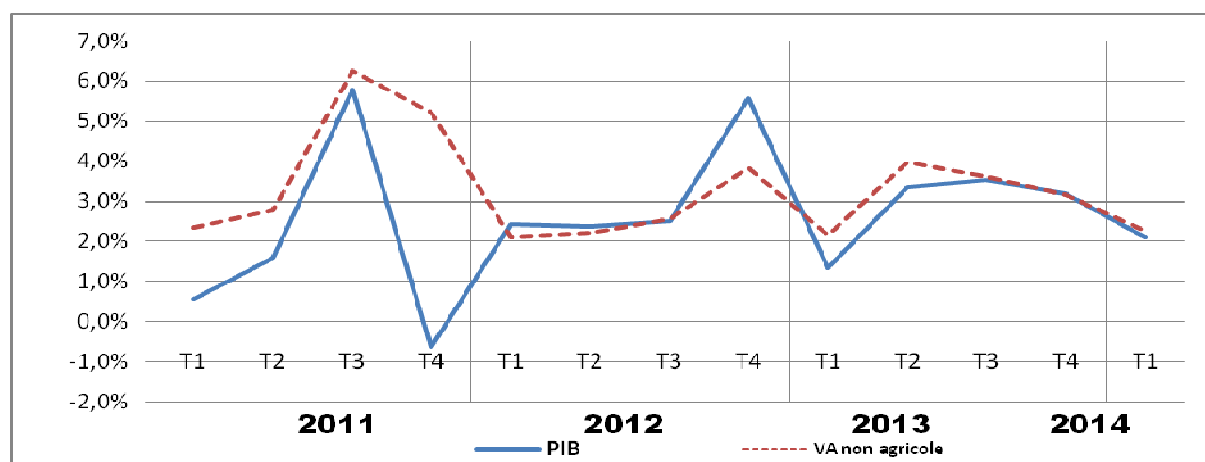
² Source : note de conjoncture de l'INSEE juin 2014.

³ Les données commentées ne sont pas corrigées des variations saisonnières. Le commentaire porte sur les évolutions du trimestre de l'année en cours par rapport au même trimestre de l'année précédente.

Cependant, le repli de la valeur ajoutée des « activités extractives » (-12,3%), du secteur « transport » (-7,1%) et des « industries alimentaires » a amoindri la hausse de la valeur ajoutée des activités non agricoles.

La baisse de la valeur ajoutée des industries extractives est à mettre en relation avec le recul de la production des phosphates et de l'or. Cette dernière évolution est étayée par une baisse des exportations d'or de 34,8% en valeur et de 19,7% en volume comparées à celles de la période correspondante de 2013. La baisse de l'activité dans le secteur des industries alimentaires est notamment imputable à la réduction de la production des produits laitiers, des condiments et assaisonnements et des corps gras alimentaires.

Graphique n°1 : Evolution de la croissance à prix constants du PIB



Source : ANSD

II. Activité industrielle

Le relèvement de l'activité industrielle enregistré le trimestre précédent s'est consolidé au premier trimestre 2014 avec un accroissement de la production. Toutefois, les chefs d'entreprises anticipent une diminution de la production et des commandes locales au deuxième trimestre 2014.

II.1. Evolution de la production industrielle⁴

Comparée au trimestre précédent, **la production industrielle s'est accrue de 6,8% au premier trimestre 2014**. Une telle évolution résulte d'une forte croissance de l'activité des industries textiles et du cuir (+251,5%) conjuguée à un accroissement de la production des industries extractives (+31,7%), mécaniques (+27,2%), chimiques (+15,8%) et alimentaires

⁴ Les données commentées ne sont pas corrigées des variations saisonnières. Le commentaire porte sur les évolutions trimestrielles de la production industrielle même si des indications peuvent être données sur les variations annuelles.

(+15,4%). En revanche, les contreperformances des industries des matériaux de construction (-8,2%) et de l'énergie (-7,4%) ont amoindri la tendance à la hausse de l'activité industrielle. Par rapport au premier trimestre de l'année précédente, la production industrielle s'est raffermie de 1,3%.

L'augmentation de la production des industries textiles et du cuir résulte d'une disponibilité de la matière première qui a favorisé une hausse de l'activité, en particulier dans l'égrenage de coton. Comparée au premier trimestre 2013, la production des industries textiles et du cuir s'est infléchie de 9,1% au trimestre correspondant de 2014.

La croissance de la production des industries extractives résulte d'une hausse de l'activité d'extraction de phosphates (+90,9%) en rythme trimestriel consécutive à la résolution des pannes techniques dans la principale unité productrice. Toutefois, la chute de l'activité d'extraction de sel et de natron (-31,8%) a atténué les performances de ce secteur. Par rapport à la période correspondante de l'année 2013, la production des industries extractives s'est réduite de 12,3%.

Le raffermissement de l'activité des industries mécaniques noté au quatrième trimestre 2013 s'est renforcé à la suite d'un accroissement de la production sidérurgique (+22,7%) et des autres ouvrages en métaux (+73,7%). Le regain d'activité des sous secteurs susmentionnés découle d'une augmentation des commandes conjuguée à une disponibilité de la matière première. En variation annuelle, la production des industries mécaniques s'est accrue de 0,7%.

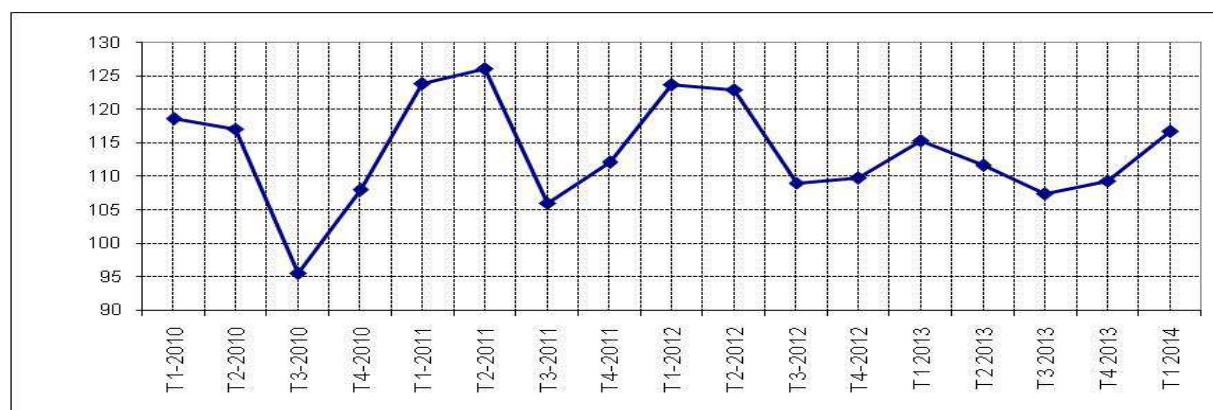
La progression des industries chimiques est imputable à l'amélioration de l'activité de fabrication de produits chimiques de base et de savons, détergents et produits d'entretien. L'augmentation des commandes extérieures d'acide phosphorique et d'engrais est à l'origine de performances notées dans le sous secteur de la fabrication de produits chimiques de base. La résolution des difficultés techniques dans l'une des principales unités productrices explique la hausse de l'activité de fabrication de savons, détergents et produits d'entretien. Comparée à celle du premier trimestre de 2013, la production des industries chimiques s'est bonifiée de 7,4%.

L'accroissement de l'activité des industries alimentaires résulte essentiellement de l'amélioration de l'activité de production de sucre et de celle de transformation de fruits et légumes notamment la tomate concentrée, consécutives à une disponibilité de la matière première. En revanche, il est enregistré sur la période sous revue un recul des activités de fabrication de corps gras (-64,3%). Par rapport au premier trimestre 2013, la production des industries alimentaires s'est repliée de 3,6%.

La diminution de l'activité des industries des matériaux de construction est consécutive à un recul de la production de ciment en rythme trimestriel. En variation annuelle, la production des industries des matériaux de construction s'est accrue de 8,7%.

La baisse de la production d'énergie est induite par une réduction de l'activité de production d'électricité (-14,5%). En glissement annuel, la production d'énergie est ressortie à +1,7%.

Graphique n°2 : Evolution trimestrielle de l'indice de la production industrielle

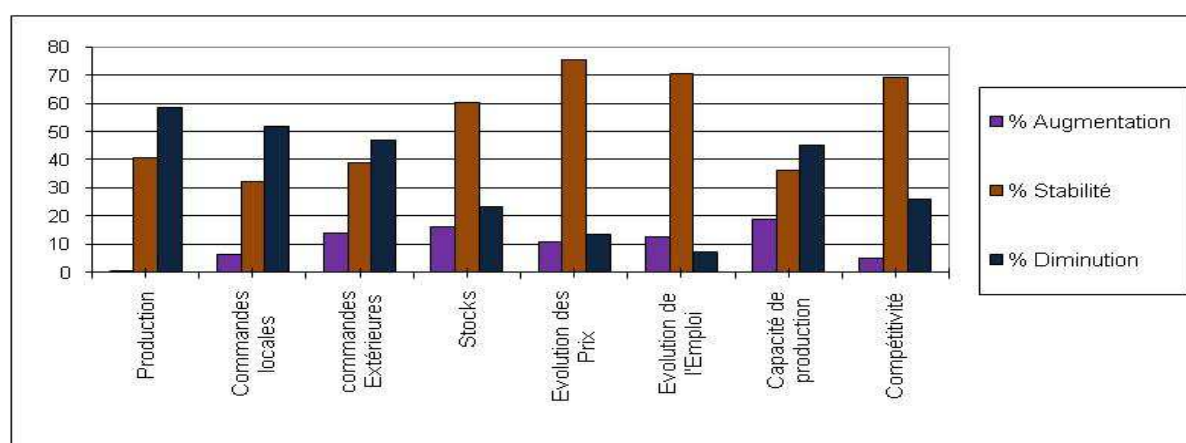


Source : ANSD

II.2. Analyse de l'opinion des chefs d'entreprise

L'enquête prospective sur la conjoncture dans l'industrie montre que les chefs d'entreprises s'attendent majoritairement pour le deuxième trimestre 2014, à une stabilité des stocks, des prix, de l'emploi et de la compétitivité. En revanche, ils prévoient une diminution de la production et des commandes locales.

Graphique n° 3 : Opinion des chefs d'entreprise de l'ensemble de l'industrie au 1er trimestre 2014



Source : ANSD

NB : Pour les quatre premières variables (production, commandes locales, commandes extérieures et stocks de produits finis), les expressions augmentation, stabilité et diminution qui sont dans la légende se traduisent respectivement par « plus que suffisant », « suffisant » et « insuffisant ».

Au deuxième trimestre 2014, 58,7% des chefs d'entreprise s'attendent à une diminution de la production, alors que 40,7% d'entre eux prévoient une stabilité et 0,3% une hausse. En outre, pour les commandes locales, 51,8% des chefs d'entreprises pensent que leurs niveaux seront à la baisse et 32,0% prévoient une stagnation. Quant aux commandes extérieures, seuls 47,1% anticipent leur repli au deuxième trimestre 2014 et 38,9% leur stabilité.

Ainsi, **les soldes d'opinion⁵ pour la production, les commandes locales et les commandes extérieures sont respectivement de -58,0% ; -45,5% et -33,1%.**

Au titre des prévisions pour les capacités de production, 45,1% des chefs d'entreprise estiment que la situation va se détériorer au prochain trimestre, tandis qu'au même moment, 36,2% d'entre eux anticipent une stabilité. **Le solde d'opinion est ressorti à -26,3%.**

S'agissant des stocks de produits finis, 60,3% des chefs d'entreprise prévoient une stagnation de leur niveau. Ils sont 23,4% à anticiper une baisse et 16,3% une hausse. **Le solde d'opinion est ressorti à -7,1%.**

La majorité des chefs d'entreprise (75,7%) anticipent au prochain trimestre une stabilité des prix. Au même moment, 10,7% d'entre eux s'attendent à une baisse et 13,6% à une hausse. **Le solde d'opinion est ressorti à -5,4%.**

Au titre de la compétitivité, une stabilité est attendue par 69,3% des chefs d'entreprise contre 26,0% qui prévoient sa diminution. **Le solde d'opinion est de -21,3%.**

Pour l'emploi, 70,5% des chefs d'entreprise planifient un niveau inchangé, 12,4% une augmentation et 7,0% un recul. **Le solde d'opinion est de 5,4%.**

III. Prix

Au premier trimestre 2014, les prix à la consommation se sont repliés alors que les prix à la production industrielle sont demeurés quasi stables.

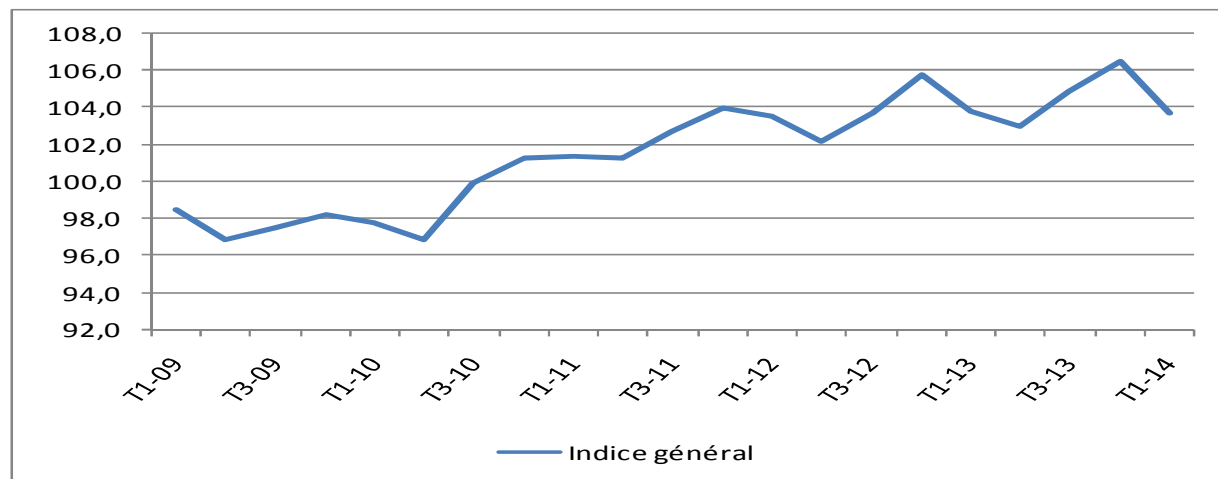
III.1. Prix à la consommation

Les prix à la consommation se sont inscrits en baisse de 2,6% au premier trimestre 2014, après une progression de 1,6% au quatrième trimestre 2013. Cette évolution résulte essentiellement du repli des prix des produits alimentaires et des boissons non alcoolisées (-6,3%) et des services du logement, de l'eau, de l'électricité, du gaz et des autres combustibles (-3,0%). La réduction des prix des articles d'habillement et des chaussures (-0,3%), ainsi que des biens et des services divers (-0,3%) a contribué également au

⁵ Le solde d'opinion représente la différence entre la proportion de déclarants dans le total des réponses qui prévoient une hausse de l'indicateur le prochain trimestre et celle des déclarants qui anticipent une baisse.

fléchissement de l'indice des prix à la consommation au cours du trimestre sous revue. Comparé à son niveau du premier trimestre 2013, l'indice des prix à la consommation est resté quasi stable au cours de la période sous revue.

Graphique n°4 : Evolution trimestrielle de l'indice des prix à la consommation



Source : ANSD

Les prix des produits alimentaires et des boissons non alcoolisées ont diminué de 6,3% en rythme trimestriel, en raison du repli des prix des légumes frais en feuilles (-32,3%), des poissons frais (-24,3%), ainsi que des légumes frais en fruits ou en racine (-23,8%). En effet, l'offre des produits frais, notamment celle des légumes et des poissons, s'est nettement améliorée par rapport au trimestre précédent. Parallèlement, la diminution des prix des agrumes (-16,1%), des tubercules et des plantains (-10,1%) et des légumes secs et oléagineux (-3,8%) a concouru à celle des prix des produits alimentaires. Comparés à la période correspondante de l'année précédente, les prix des produits alimentaires et des boissons non alcoolisées ont progressé de 0,7%, à la suite de l'accroissement des prix des poissons frais (+11,2%), des autres conserves de poisson (+8,0%), des légumes frais en fruits ou en racine (+6,6%) et des autres produits frais de mer ou de fleuve (+6,5%). Toutefois, le recul des prix des légumes en feuilles (-25,1%), des agrumes (-15,3%), ainsi que de ceux des tubercules et des plantains a amoindri l'évolution annuelle des prix des produits alimentaires.

Les prix des services du logement, de l'eau, de l'électricité, du gaz et des autres combustibles se sont réduits de 3,0% en rythme trimestriel. Cette évolution provient essentiellement du fléchissement des prix des loyers effectifs des locataires et des sous-locataires (-9,4%), en rapport avec l'application de la loi 2014-03, portant baisse des loyers. De même, la régression des prix des services liés au logement (-1,1%) et des produits pour l'entretien et la réparation courante (-1,0%) a contribué également à la réduction des prix de

la fonction. En variation annuelle, les prix ont chuté de 3,1%, sous l'effet du rabais des prix des loyers effectifs des locataires et des sous-locataires (-9,4%), des produits pour l'entretien et la réparation courante (-2,0%) et des services liés au logement (-1,9%).

Les prix des articles d'habillement et des chaussures se sont repliés de 0,3%, sous l'effet de la contraction de ceux des vêtements de dessus d'hommes (-2,6%). La variation annuelle des prix des vêtements de dessus d'hommes (-4,3%), des vêtements d'enfants (-1,8%), ainsi que des chaussures d'enfants (-2,0%) justifie celle des prix des articles d'habillement et des chaussures (-0,8%).

Le fléchissement des prix des services des salons de coiffure et des instituts de soins et de beauté (-0,9%), ainsi que des autres services non classés ailleurs (-2,1%) explique le repli des prix des biens et des services divers au premier trimestre 2014. En variation annuelle, les prix des biens et des services divers ont chuté de 0,3%, en rapport avec le recul des prix des services financiers (-5,1%) et des autres services non classés ailleurs (-2,0%).

Au cours du trimestre sous revue, les services du **transport** (+0,2%) se sont renchérissés, principalement sous l'effet de la progression des prix des services d'entretien et des réparations de véhicules particuliers (+2,7%) et des transports routiers de passagers (+0,3%). Comparés à leur niveau du premier trimestre 2013, les prix des services de transport sont demeurés inchangés. En effet, le repli des prix des services de transport aérien de passagers (-7,3%) est compensé par l'augmentation des prix des services d'entretien et des réparations de véhicules particuliers (+4,2%) et, dans une moindre mesure, des services du transport routier de passagers (+0,3%).

Les services des restaurants et d'hôtels se sont inscrits en hausse de 0,2%, sous la majoration des prix des services des restaurants, des cafés et des établissements similaires (+0,2%). En variation annuelle, les prix se sont accrus de 1,4%, en rapport avec la progression des prix des services d'hôtels et des autres services d'hébergement (+3,7%) et des restaurants, des cafés et des établissements similaires (+1,4%).

Les prix des services de santé ont affiché un accroissement de 0,2%, sous l'effet du renchérissement des médicaments traditionnels (+2,0%), des services hospitaliers (+0,5%) et des services médicaux et dentaires (+0,5%). En variation annuelle, les prix ont crû de 1,4%.

Les prix des meubles, des articles de ménage et d'entretien courant du foyer ont augmenté de 0,3% au cours du premier trimestre 2014. Cette évolution est liée à la hausse des prix des services domestiques (+1,7%) et des articles de ménage en textile (+1,6%). Par rapport à la

période correspondante de 2013, les prix se sont accrus de 1,0%, en liaison avec le renchérissement des services domestiques (+2,5%) et des articles de ménage en textile (+0,8%).

Les prix des boissons alcoolisées, du tabac et des stupéfiants ont progressé de 1,1% en rythme trimestriel. Cette hausse est principalement due à celle des prix du tabac et des stupéfiants (+1,3%). En variation annuelle, les prix ont crû de 0,9%.

Les prix des services de communication ont enregistré une hausse de 2,4%, en liaison avec celle des prix des communications téléphoniques (+2,7%) et des services postaux (+8,7%). En effet, le renchérissement des tarifs des communications téléphoniques est expliqué par la baisse des offres promotionnelles de crédit au cours de la période sous revue. Comparés à leur niveau du trimestre précédent, les prix des services de communication se sont appréciés de 1,0%, en rapport avec l'accroissement du coût des communications téléphoniques (+1,8%).

L'inflation sous-jacente s'est repliée de 0,5% en rythme trimestriel et de 0,3% en variation annuelle.

III.2. Prix à la production industrielle

Par rapport au trimestre précédent, **les prix à la production industrielle ont progressé de 0,1% au premier trimestre de 2014**. Cette évolution résulte essentiellement d'un accroissement des prix des industries chimiques (+2,6%) et extractives (+1,7%). Le repli des prix des industries de production d'énergie (-1,4%), textiles (-1,1%) et des matériaux de construction (-0,8%) n'a pas pu inverser la tendance à la hausse de l'indice. Comparés à ceux du premier trimestre 2013, les prix à la production industrielle ont fléchi de 1,3%.

L'augmentation des prix à la production des industries chimiques découle d'une appréciation de ceux des autres produits chimiques de base (+12,4 %) et des produits en matières plastiques (+1,3%). En variation annuelle, les prix à la production des industries chimiques ont diminué de 8,3%.

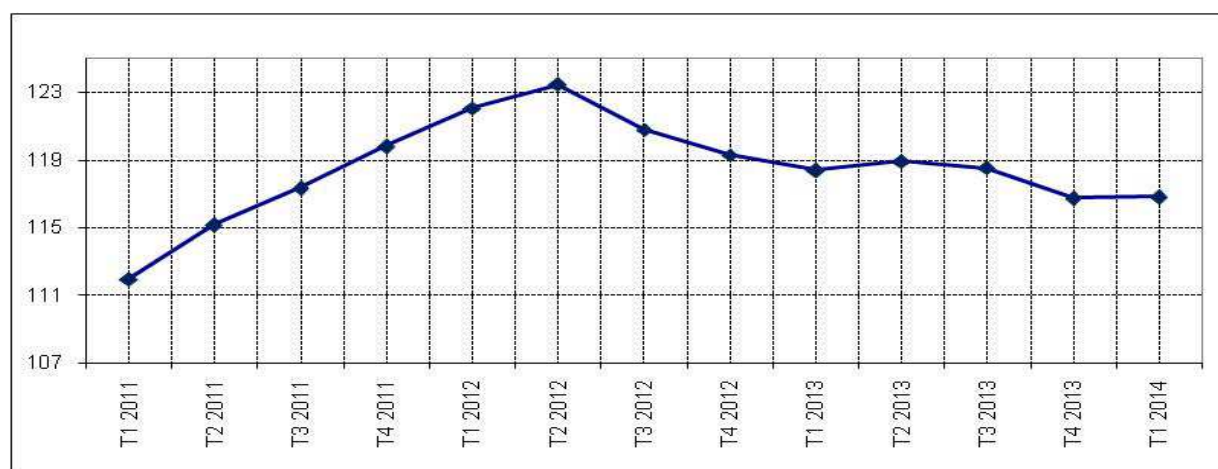
Le relèvement des prix à la production des industries extractives résulte essentiellement du renchérissement de 5,3% de l'activité d'extraction de sel et de natron. Par rapport à la période correspondante de 2013, les prix à la production des industries extractives se sont accrus de 1,8%.

Le repli des prix à la production d'énergie est dû au recul de ceux à la production d'électricité (-2,0%) consécutif à la baisse du prix du fuel. Comparés au premier trimestre de 2013, les prix à la production d'énergie se sont repliés de 5,0%.

La diminution des prix à la production des industries textiles et du cuir en rythme trimestriel est essentiellement causée par une inflexion de 1,3% de ceux du sous secteur d'égrenage de coton, en liaison avec les cours mondiaux du coton. Par rapport à la période correspondante de 2013, les prix à la production des industries textiles et du cuir se sont repliés de 1,1%.

La réduction des prix à la production des industries des matériaux de construction découle du repli de ceux ciment. Comparés à ceux du premier trimestre 2013, ils se sont accrus de 0,9%.

Graphique n°5 : Evolution d'ensemble de l'indice des prix à la production industrielle



Source : ANSD

IV. Agrément au code des investissements et au statut d'entreprise franche d'exportation

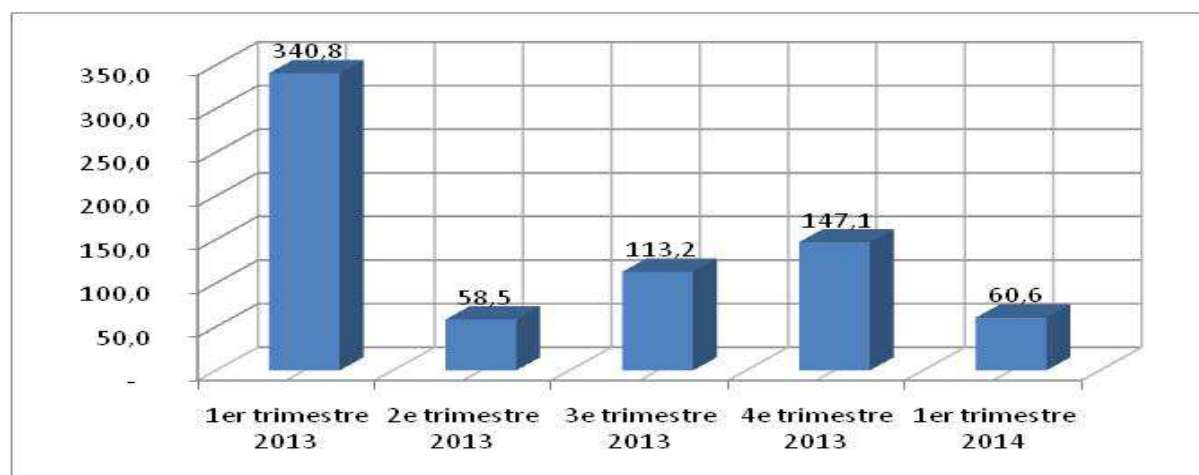
Contrairement aux deux trimestres précédents, **le volume des investissements productifs⁶ agréés a enregistré un repli de 58,8% au cours de la période sous revue**, en ressortant à 60,6 milliards de FCFA contre 147,1 milliards de FCFA au quatrième trimestre 2013. Le nombre de projets a baissé de 39,4% en passant de 94 à 57. Toutefois, le volume des investissements consacrés aux infrastructures s'est accru en s'établissant à 54,9 milliards de FCFA contre 10,9 milliards de FCFA au quatrième trimestre 2013, du fait de deux projets au Port Autonome de Dakar. Ainsi, le volume des investissements agréés est ressorti à 115,4 milliards de FCFA contre 157,1 milliards de FCFA au quatrième trimestre 2013, soit une chute de 26,5%.

⁶ Dans la classification des investissements selon la finalité, on distingue les investissements productifs et les investissements non directement productifs. Les investissements productifs sont tous les projets dont la production est destinée à être commercialisée sur le marché. Les investissements non directement productifs sont des projets sociaux, d'infrastructures ou d'appui à la production (formation, assistance, encadrement technique, etc.).

Les investissements productifs agréés au code des investissements ont représenté 89,7% du total sur la période sous revue contre 79,5% au quatrième trimestre 2013. Par nature, la tendance est restée la même avec 46,1% de création contre 53,9% d'extension. En termes d'emplois, la diminution du volume des investissements productifs s'est traduite par un abaissement des prévisions. En effet, il est prévu 4 198 emplois contre 4 355 au quatrième trimestre 2013, soit un repli de 3,6%.

Par rapport au premier trimestre 2013, la dynamique des investissements productifs agréés au premier trimestre 2014 a été négative (-82,2%), à la suite de la forte baisse des investissements agréés au code des investissements (54,3 milliards pour 52 projets contre 338,3 milliards pour 68 projets).

Graphique n° 6 : Evolution du volume des investissements productifs agréés (en milliards de FCFA)



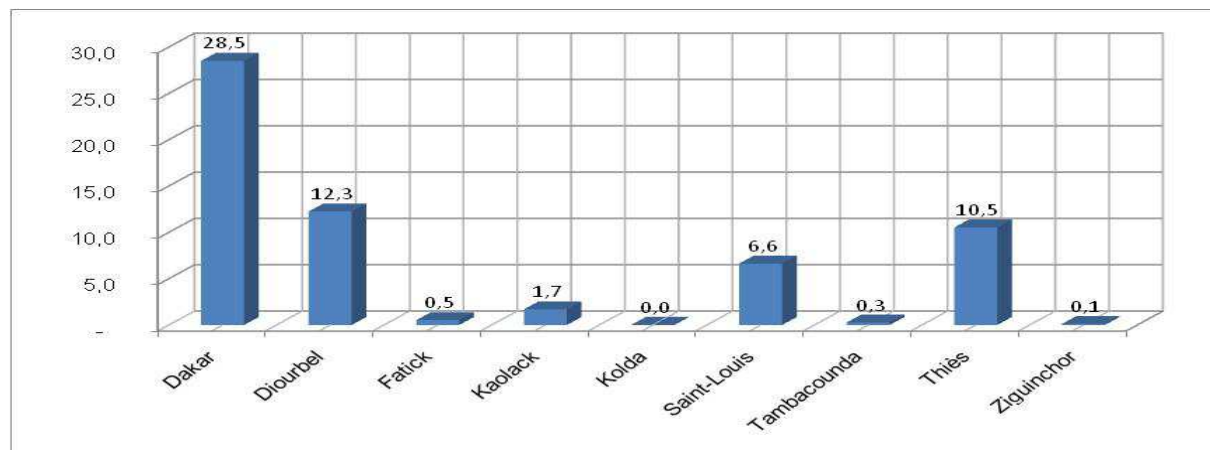
Source : APIX, Guichet Unique

Contrairement au trimestre précédent, la répartition sectorielle des investissements productifs agréés sur la période sous revue montre une prédominance des activités du secondaire (58,0%) du fait essentiellement de deux projets de fabrication de jus de fruits et sirop (9,1 milliards de FCFA) et d'un projet de fabrication de matériaux de construction (8,3 milliards de FCFA). Le secteur secondaire est suivi par le tertiaire (21,2%). Ainsi, le secteur primaire a perdu son élan en passant de 40,9% au quatrième trimestre 2013 à 20,7%.

Sur le plan géographique, la région de Dakar reste à la première place avec 47,1% (28,5 milliards de FCFA pour 28 projets). Diourbel vient en deuxième position (20,2% : 12,3 milliards de FCFA pour 4 projets), suivi de Thiès (17,4% : 10,5 milliards de FCFA pour 11 projets), Saint Louis (10,9% : 6,6 milliards de FCFA pour 8 projets) et Kaolack (2,8% : 1,7 milliard de FCFA pour 1 projet). Les régions de Fatick, Tambacounda et Ziguinchor viennent

avec respectivement 0,9% (0,5 milliard de FCFA pour 2 projets) ; 0,4% (0,3 milliard de FCFA pour 1 projet) et 0,2% (0,1 milliard de FCFA pour 1projet).

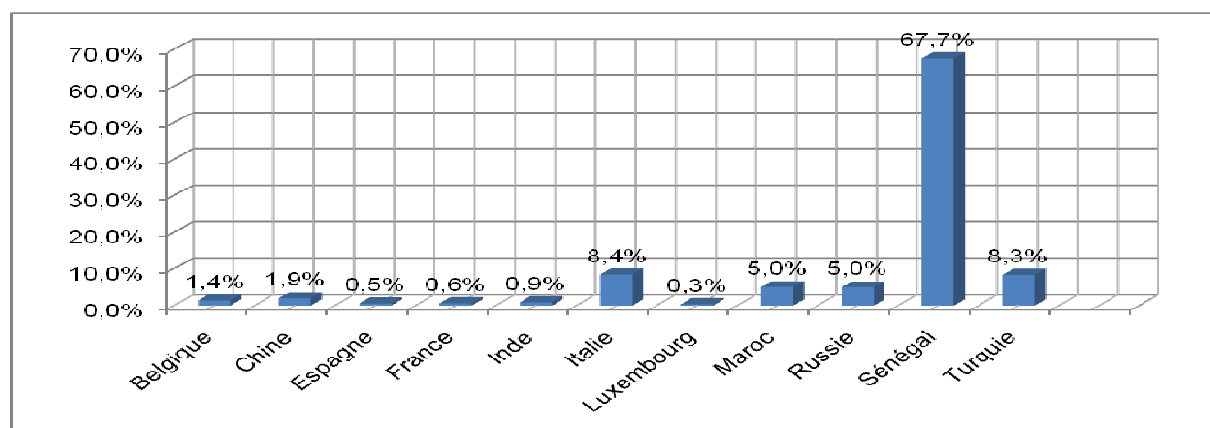
Graphique n°7 : Répartition géographique des investissements productifs agréés (en milliards de FCFA)



Source : APIX, Guichet Unique

Par origine, la tendance s'est renversée par rapport aux deux derniers trimestres avec 67,7% d'investissements nationaux contre 32,3% pour ceux étrangers. Les investissements productifs étrangers proviennent principalement de l'Italie (8,4% avec un projet de fabrication de matériaux de construction de 3,9 milliards de FCFA), de la Turquie (8,3% avec le projet de fabrication de jus de fruits et sirop de 5,0 milliards de FCFA), de la Russie (5,0% avec le projet de traitement, de transformation, de conditionnement et d'exportation de produits halieutiques de 3,0 milliards) et du Maroc (5,0% avec un projet mobilier d'aménagement urbain en ciment, acier et fonte (agglos, briques, hourdis, etc.) de 1,2 milliard de FCFA).

Graphique n°8 : Répartition par origine des investissements productifs (en %)



Source : APIX, Guichet Unique

V. Echanges extérieurs

Au premier trimestre 2014, il est noté un accroissement des exportations et un repli des importations. En outre, les prix à l'exportation se sont appréciés tandis que ceux à l'importation ont fléchi sur la période sous revue.

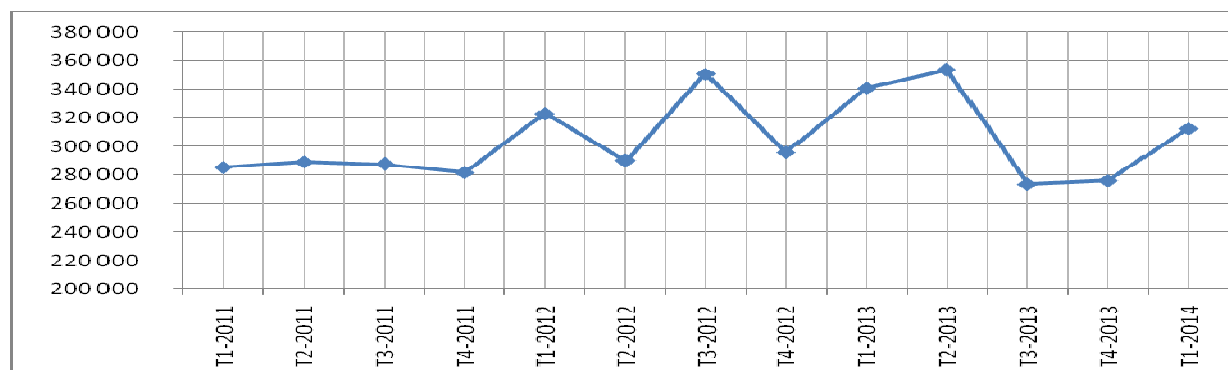
V.1 Exportations

Les exportations du Sénégal se sont établies à 312,4 milliards FCFA au premier trimestre de 2014 contre 276,1 milliards FCFA au trimestre précédent, soit une hausse de 13,2%. Cette évolution est essentiellement due à la hausse des exportations d'or industriel (+29,6%), de produits halieutiques (+26,5%) et de ciment hydraulique (+33,6%). Toutefois, le repli des ventes à l'extérieur de produits arachidières (-85,1%) et d'engrais minéraux (-42,5%) a atténué cette tendance à la hausse. Comparées au premier trimestre 2013, les exportations ont chuté de 8,3%.

Les principaux produits exportés, au cours de la période sous revue, sont les produits pétroliers (53,9 milliards FCFA), l'or industriel (41,0 milliards FCFA), les produits halieutiques (34,6 milliards FCFA) et le ciment hydraulique (25,1 milliards FCFA).

Les principaux pays clients du Sénégal au premier trimestre de 2014 sont le Mali (14,7%), la Suisse (10,8%), la France (4,8%) et les Emirats Arabes Unis (4,7%).

Graphique n°9 : Evolution trimestrielle des exportations (en millions de FCFA)



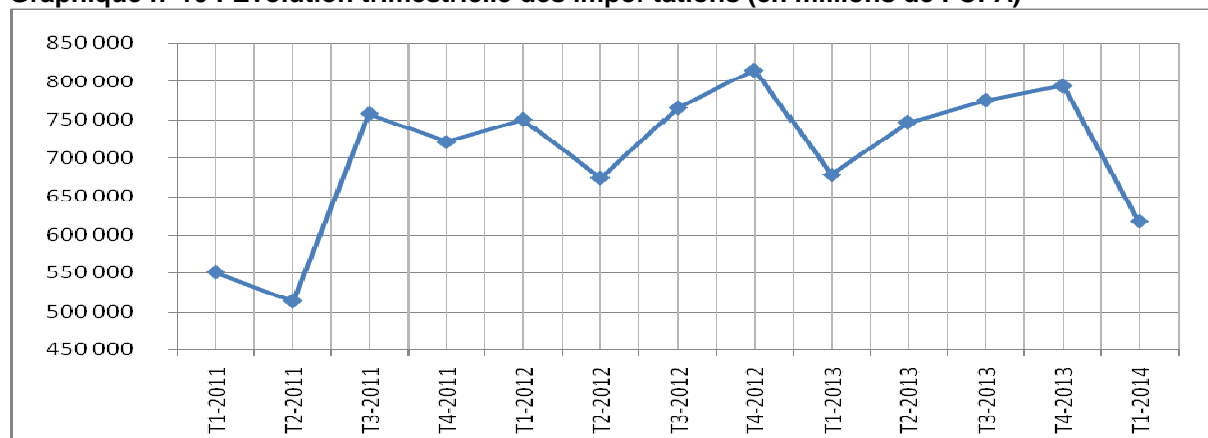
Source : ANSD

V.2 Importations

Les importations du Sénégal sont ressorties à 617,4 milliards FCFA au premier trimestre 2014 contre 794,2 milliards FCFA au trimestre précédent, soit un repli de 22,3%. Cette évolution est imputable à la baisse des achats à l'extérieur de produits pétroliers (-37,0%), de machines et appareils (-25,5%) et de matériels de transport et pièces détachées (-32,1%). Toutefois, la hausse des importations de produits chimiques (+5,1%) a amoindri cette tendance baissière. Comparées au premier trimestre 2013, les importations ont connu une baisse de 9,0%.

Les principaux produits importés, au cours de la période sous revue, ont porté sur les produits pétroliers (125,1 milliards FCFA), les machines et appareils (72,7 milliards FCFA), les produits céréaliers (65,3 milliards FCFA) et les produits chimiques (54,2 milliards FCFA). Les principaux pays fournisseurs du Sénégal au premier trimestre 2014 sont la France (20,9%), le Nigéria (8,9%), la Chine (7,1%) et l'Inde (6,2%)

Graphique n° 10 : Evolution trimestrielle des importations (en millions de FCFA)



Source : ANSD

Le solde commercial s'est établi à -305,0 milliards FCFA au premier trimestre 2014 contre -518,1 milliards FCFA au trimestre précédent. Cette amélioration du solde commercial s'explique par celle de la balance commerciale vis-à-vis du Nigéria (-53,2 milliards FCFA au premier trimestre 2014 contre -91,1 milliards FCFA au trimestre précédent), des Pays-Bas (-24,7 milliards FCFA contre -61,0 milliards FCFA au trimestre précédent), de la Chine (-41,7 milliards FCFA contre -65,1 milliards FCFA) et de l'Espagne (-14,4 milliards FCFA contre -28,6 milliards FCFA au trimestre précédent). Toutefois, la détérioration du solde commercial vis-à-vis du Togo (-1,0 milliard FCFA contre +3,8 milliards FCFA) a atténué cette amélioration du solde commercial.

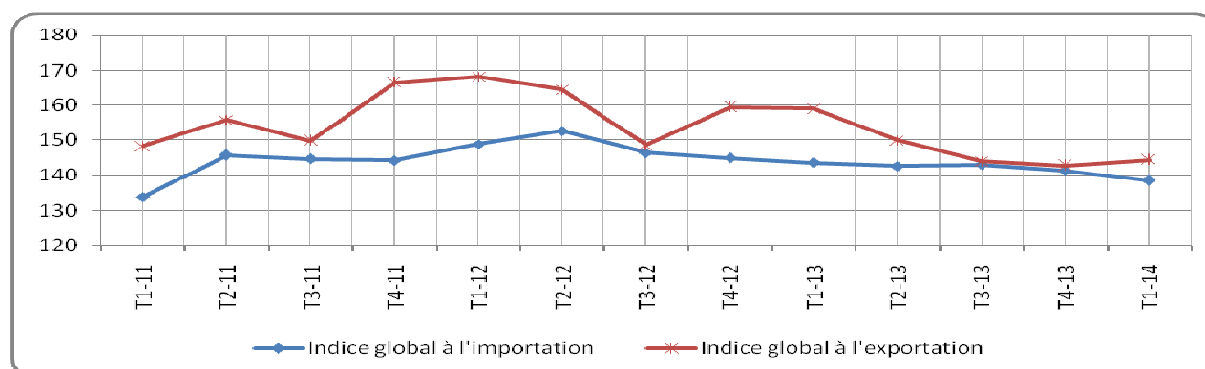
V.3 Evolution des prix à l'exportation et à l'importation

Au premier trimestre de l'année 2014, les prix des produits à l'exportation ont progressé de 1,1% par rapport au trimestre précédent. Cette évolution est imputable au renchérissement des produits des groupes « or industriel » (+10,8%), « autres demi-produits » (+11,9%) et « produits finis destinés à la consommation » (+4,2%). Toutefois, le repli des prix des produits des groupes « alimentation-boisson-tabac » (-4,0%), « énergie et lubrifiant » (-1,8%) et « matières premières minérales » (-7,1%) a atténué la tendance haussière. En variation annuelle, les prix des produits à l'exportation se sont repliés de 9,2%.

Les prix des produits à l'importation ont connu au premier trimestre 2014 un repli de 2,1% comparés au trimestre précédent. Cette évolution est essentiellement en liaison avec la

diminution des prix des groupes « matières premières minérales » (-18,7%), « matières premières animales et végétales » (-7,3%), « produits finis destinés à l'industrie » (-5,4%) et « produits finis destinés à la consommation » (-6,2%). La hausse des prix du groupe « énergie et lubrifiant » (+0,4%) a amoindri ce fléchissement. En variation annuelle, les prix des produits à l'importation se sont repliés de 3,6%.

Graphique n°11 : Evolution trimestrielle des indices à l'exportation et à l'importation

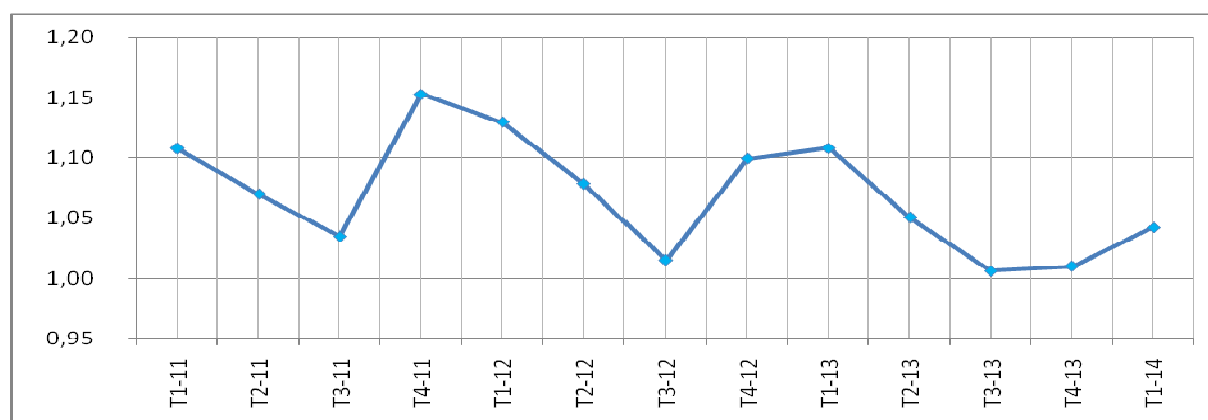


Source : ANSD

V.4 Les termes de l'échange

Les termes de l'échange sont ressortis à 1,04 au premier trimestre 2014 contre 1,01 au trimestre précédent. Cette hausse résulte de l'amélioration des termes de l'échange notamment des produits des groupes « matières premières minérales » (1,57), « produits finis destinés à la consommation » (1,19) et, dans une moindre mesure, « énergie et lubrifiant » (1,02). Toutefois, la détérioration de ceux des produits des groupes « alimentation-boisson-tabac » (0,99) et « matières premières animales et végétales » (0,87) a atténué cette évolution.

Graphique n°12: Evolution trimestrielle des termes de l'échange



Source : ANSD

ANNEXES

Annexe 1 : Valeur ajoutée en volume par branches d'activités (séries brutes) et taux de croissance

BRANCHE D'ACTIVITE	Valeurs ajoutées par branches d'activités aux prix constants de 1999 (en milliards FCFA)				Variations (%)		
	2013				2014	2014/2013	2014/2013
	T1	T2	T3	T4	T1	T1/ T4	T1/ T1
Valeur ajoutée non agricole	1061,1	1078,8	1048,9	1121,2	1085,0	-3,2	2,3
secteur primaire	151,7	132,3	125,0	302,6	156,3	-48,3	3,1
secteur secondaire	257,2	261,4	231,4	245,3	269,8	10,0	4,9
secteur tertiaire	717,3	726,2	737,8	798,6	728,9	-8,7	1,6
Taxes nettes sur les produits	133,5	136,9	153,6	163,4	131,1	-19,8	-1,8
Produit intérieur brut	1259,7	1256,8	1247,9	1509,9	1286,1	-14,8	2,1
Agriculture	65,1	41,1	45,3	225,4	70,0	-68,9	7,5
Élevage	53,8	54,5	55,0	55,5	56,0	0,9	4,1
Pêche	17,7	22,0	13,0	11,6	17,0	46,3	-3,6
Extractives	15,0	14,7	11,6	10,0	13,2	31,7	-12,3
Bâtiments et Travaux Publics	83,1	91,1	70,1	80,0	94,4	18,0	13,7
Industries chimiques	17,6	17,8	23,0	16,3	18,9	15,8	7,4
Énergie	29,8	32,5	32,9	32,7	30,4	-7,3	2,0
Industries alimentaires	73,3	66,0	50,9	61,3	70,7	15,4	-3,6
Autres industries	53,5	54,0	54,5	55,0	55,4	0,8	3,6
Commerce	193,5	187,5	195,8	240,3	190,6	-20,7	-1,5
Transport	48,7	48,9	45,3	45,8	45,0	-1,8	-7,6
Poste et Télécoms	141,7	153,2	160,5	159,3	144,3	-9,4	1,8
Services financiers	54,7	57,6	59,6	60,1	60,3	0,2	10,1
Services aux entreprises	62,2	62,2	58,2	71,6	65,6	-8,4	5,3
Services immobiliers	67,4	67,8	68,3	69,0	69,4	0,6	3,0
Administration Éducation santé	144,3	145,4	147,8	149,6	149,7	0,0	3,7
Autres activités de services	41,4	42,0	41,9	42,8	44,1	2,9	6,3
Branche fictive	-36,7	-38,4	-39,5	-39,8	-39,9	0,1	8,7

Source : ANSD

Annexe 2 : Evolution trimestrielle de l'IHPI base 100 en 2006

	Pond.	T1 2013	T2 2013	T3 2013	T4 2013	T1 2014	T1 2014/ T4 2013	T1 2014/ T1 2013
EXTRACTIVE	43,0	150,5	147,4	116,1	100,2	132,0	31,7	-12,3
ALIMENTAIRE	408,0	100,5	90,5	69,8	84,0	97,0	15,4	-3,6
TEXTILE ET CUIR	16,0	146,1	0,0	0,0	37,8	132,8	251,5	-9,1
PAPIER ET CARTON	17,0	105,8	120,3	104,4	107,3	109,6	2,1	3,6
CHIMIE	171,0	102,2	103,2	133,7	94,8	109,8	15,8	7,4
MATERIAUX DE CONSTRUCTION	162,0	161,1	167,5	174,4	190,8	175,0	-8,2	8,7
MECANIQUE	28,0	92,4	90,6	61,7	73,2	93,1	27,2	0,7
AUTRES INDUSTRIES MANUFACTURIERES	13,0	93,1	91,9	90,5	93,3	92,4	-1,0	-0,7
ENERGIE	141,0	115,8	126,4	127,9	127,2	117,8	-7,4	1,7
ENSEMBLE	1000,0	115,3	111,7	107,3	109,4	116,8	6,8	1,3

Source : ANSD

Annexe 3 : Evolution trimestrielle de l'IPPI base 100 en 2006

	Pond.	T1 2013	T2 2013	T3 2013	T4 2013	T1 2014	T1 2014/ T4 2013	T1 2014/ T1 2013
INDUSTRIES EXTRACTIVES	43	120,1	120,1	120,3	120,2	122,2	1,7	1,8
INDUSTRIES ALIMENTAIRES	408	107,9	110,5	111,1	111,4	111,1	-0,3	2,9
INDUSTRIES TEXTILES ET DU CUIR	16	104,5	104,5	104,5	104,5	103,4	-1,1	-1,1
INDUSTRIES DU PAPIER ET DU CARTON	17	100,5	100,5	100,9	100,9	101,1	0,2	0,5
INDUSTRIES CHIMIQUES	171	135,6	131,3	129,8	121,1	124,3	2,6	-8,3
INDUSTRIES DES MATERIAUX DE CONSTRUCTION	162	94,6	96,1	95,6	96,2	95,5	-0,8	0,9
INDUSTRIES MECANIQUES	28	95,1	95,9	96,0	95,7	95,9	0,1	0,8
AUTRES INDUSTRIES MANUFACTURIERES	13	102,2	102,2	102,2	102,2	102,2	0,0	0,0
ENERGIE	141	164,5	164,2	161,8	158,4	156,3	-1,4	-5,0
ENSEMBLE INDUSTRIE	1000	118,4	118,9	118,5	116,7	116,8	0,1	-1,3

Source : ANSD

Annexe 4 : Evolution trimestrielle de l'indice harmonisé de la production industrielle base 100 en 2006

	Pond.	T1 2013	T2 2013	T3 2013	T4 2013	T1 2014	T1 2014/ T4 2013	T1 2014/ T1 2013
INDUSTRIES EXTRACTIVES	43	150,5	147,4	116,1	100,2	132,0	31,7	-12,3
Extraction de phosphate	16	179,6	195,7	128,0	95,8	182,8	90,9	1,8
Extraction de pierre, de saBMe et d'argiles	12	139,1	128,7	108,9	108,7	108,5	-0,2	-22,0
Extraction ou production de sel et de natron	15	128,5	110,9	109,2	141,6	96,6	-31,8	-24,8
INDUSTRIES ALIMENTAIRES	408	100,5	90,5	69,8	84,0	97,0	15,4	-3,6
Transformation et conservation de poissons, crustacées et mollusques	41	44,2	58,3	58,9	28,5	37,6	31,8	-14,8
Fabrication de corps gras	48	34,6	27,9	13,5	2,1	0,7	-64,3	-97,8
Travail de grains, fabrication d'aliments pour animaux	71	136,1	140,3	129,0	113,8	119,2	4,7	-12,5
Fabrication de produits alimentaires à base de céréales n.c.a	3	112,8	122,5	128,1	109,9	117,1	6,6	3,8
Confiserie, chocolaterie	12	101,3	157,3	77,9	156,0	179,2	14,9	77,0
Fabrication de sucre	111	114,5	49,4	2,8	71,5	131,9	84,5	15,2
Transformation et conservation de fruits et légumes	15	47,1	72,3	32,7	57,2	67,5	18,1	43,3
Fabrication de condiments et assaisonnements	35	146,7	186,4	179,7	140,2	124,5	-11,2	-15,1
Fabrication de produits laitiers et de glaces	18	179,0	175,0	170,9	186,2	143,6	-22,9	-19,8
Fabrication de boissons	36	94,6	99,6	101,8	124,7	96,7	-22,4	2,3
Fabrication de produits à base de tabac	18	63,7	66,8	62,4	68,2	53,4	-21,7	-16,1
INDUSTRIES TEXTILES ET DU CUIR	16	146,1	0,0	0,0	37,8	132,8	251,5	-9,1
Egrenage de coton	13	178,5	0,0	0,0	46,2	162,2	251,5	-9,1
INDUSTRIES DU PAPIER ET DU CARTON	17	105,8	120,3	104,4	107,3	109,6	2,1	3,6
INDUSTRIES CHIMIQUES	171	102,2	103,2	133,7	94,8	109,8	15,8	7,4
Raffinage pétrolier	47	103,7	116,2	146,2	140,0	138,9	-0,8	34,0
Fabrication de produits chimiques de base	49	172,1	146,1	176,9	126,3	133,5	5,8	-22,4
Fabrication de produits pharmaceutiques	19	48,6	118,5	201,8	19,9	122,1	514,5	150,9
Fabrication de savons, détergents et produits d'entretien	24	24,0	11,6	27,0	14,6	23,1	58,1	-3,6
Fabrication de peinture et vernis	10	42,7	38,5	38,7	37,6	44,1	17,3	3,3
Fabrication d'autres produits chimiques de base	2	63,1	47,1	43,7	51,2	53,5	4,6	-15,2
Fabrication de produits en matières plastiques	13	101,2	100,3	110,8	119,6	115,0	-3,8	13,7
INDUSTRIES DES MATERIAUX DE CONSTRUCTION	162	161,1	167,5	174,4	190,8	175,0	-8,2	8,7
INDUSTRIES MECANIQUES	28	92,4	90,6	61,7	73,2	93,1	27,2	0,7
Produits de la sidérurgie	9	119,8	94,9	76,0	102,9	126,2	22,7	5,4
Fabrication d'autres ouvrages en métaux	8	106,1	118,5	74,4	59,8	103,9	73,7	-2,1
Fabrication de machines et matériels électriques	8	53,9	51,8	36,1	54,3	52,0	-4,3	-3,6
AUTRES INDUSTRIES MANUFACTURIERES	13	93,1	91,9	90,5	93,3	92,4	-1,0	-0,7
ENERGIE	141	115,8	126,4	127,9	127,2	117,8	-7,4	1,7
Production et distribution d'électricité	82	112,2	127,6	136,4	133,6	114,3	-14,5	1,9
Captage, traitement et distribution d'eau	59	120,9	124,7	116,1	118,3	122,8	3,8	1,6
INDICE D'ENSEMBME	1000	115,3	111,7	107,3	109,4	116,8	6,8	1,3

Source : ANSD

Annexe 5 : Evolution trimestrielle de l'indice des prix à la production industrielle base 100 en 2006

	Pond.	T1 2013	T2 2013	T3 2013	T4 2013	T1 2014	T1 2014/ T4 2013	T1 2014/ T1 2013
INDUSTRIES EXTRACTIVES	43	120,1	120,1	120,3	120,2	122,2	1,7	1,8
Extraction de phosphate	16	108,0	108,2	108,7	108,7	108,7	0,0	0,6
Extraction de pierre, de sable et d'argiles	12	152,0	151,8	151,9	151,5	151,6	0,1	-0,2
Extraction ou production de sel et de natron	15	107,5	107,5	107,5	107,5	113,2	5,3	5,3
INDUSTRIES ALIMENTAIRES	408	107,9	110,5	111,1	111,4	111,1	-0,3	2,9
Transformation conservation de poissons, crustacés et mollusques	41	109,2	119,8	120,8	125,0	122,0	-2,3	11,7
Fabrication de corps gras alimentaires	48	115,1	115,1	115,1	115,1	114,5	-0,6	-0,6
Travail de grains, fabrication d'aliments pour animaux	71	115,2	115,3	115,6	115,4	115,4	0,0	0,2
Fabrication de produits alimentaires à base de céréales n.c.a	3	116,8	116,3	116,3	114,3	112,4	-1,7	-3,8
Confiserie, chocolaterie	12	107,2	107,2	107,2	107,2	107,2	0,0	0,0
Fabrication de sucre	111	100,0	100,0	100,0	100,0	100,0	0,0	0,0
Transformation et conservation de fruits et légumes	15	98,6	98,6	98,6	98,6	98,6	0,0	0,0
Fabrication de condiments et assaisonnements	35	96,4	96,4	96,4	96,4	96,4	0,0	0,0
Fabrication de produits laitiers et de glace	18	116,5	124,6	122,9	120,9	122,4	1,3	5,0
Fabrication de boissons	36	114,5	127,7	134,3	134,3	134,3	0,0	17,3
Fabrication de produits à base de tabac	18	114,1	114,1	114,1	114,1	114,1	0,0	0,0
INDUSTRIES TEXTILES ET DU CUIR	16	104,5	104,5	104,5	104,5	103,4	-1,1	-1,1
Egrenage de coton	13	105,1	105,1	105,1	105,1	103,8	-1,3	-1,3
INDUSTRIES DU PAPIER ET DU CARTON	17	100,5	100,5	100,9	100,9	101,1	0,2	0,5
INDUSTRIES CHIMIQUES	171	135,6	131,3	129,8	121,1	124,3	2,6	-8,3
Raffinage pétrolier	47	193,5	189,4	192,6	181,4	180,2	-0,7	-6,9
Fabrication de produits pharmaceutiques	19	96,3	94,1	94,0	93,1	93,0	-0,1	-3,4
Fabrication de savons, détergents et produits d'entretien	24	98,3	98,3	98,3	98,3	98,3	0,0	0,0
Fabrication de peinture et vernis	10	120,0	114,8	102,0	102,0	102,0	0,0	-15,0
Fabrication d'autres produits chimiques de base	2	83,8	86,9	76,0	71,5	80,3	12,4	-4,1
Fabrication de produits en matières plastiques	13	94,3	98,9	95,5	93,0	94,2	1,3	-0,1
INDUSTRIES DES MATERIAUX DE CONSTRUCTION	162	94,6	96,1	95,6	96,2	95,5	-0,8	0,9
INDUSTRIES MECANIKES	28	95,1	95,9	96,0	95,7	95,9	0,1	0,8
Produits de la sidérurgie	9	99,3	101,4	102,4	101,9	101,8	-0,1	2,6
Fabrication d'autres ouvrages en métaux	8	98,9	99,5	98,5	98,2	98,9	0,6	-0,1
Fabrication de machines et matériels électriques	8	98,2	98,2	98,2	98,2	98,2	0,0	0,0
AUTRES INDUSTRIES MANUFACTURIERES	13	102,2	102,2	102,2	102,2	102,2	0,0	0,0
ENERGIE	141	164,5	164,2	161,8	158,4	156,3	-1,4	-5,0
Production et distribution d'électricité	82	196,9	196,4	192,2	186,3	182,6	-2,0	-7,2
Captage, traitement et distribution d'eau	59	119,6	119,6	119,6	119,6	119,6	0,0	0,0
ENSEMBLE INDUSTRIE	1000	118,4	118,9	118,5	116,7	116,8	0,1	-1,3

Source : ANSD

Annexe 6 : Répartition par secteur des investissements agréés

	Nbre Projets		Investissements (en millions de FCFA)		Emplois à Créer		Emplois Saisonniers	
	4e trimestre 2013	1er trimestre 2014	4e trimestre 2013	1er trimestre 2014	4e trimestre 2013	1er trimestre 2014	4e trimestre 2013	1er trimestre 2014
SECTEUR PRODUCTIF	94	57	147 068	60 568	2 850	1 823	1 505	2 375
PRIMAIRE	28	18	60 100	12 554	768	532	631	1 133
SECONDAIRE	48	31	51 020	35 151	1 648	810	800	1 191
TERTIAIRE	18	8	35 948	12 864	434	481	74	51
PROJETS D'INFRASTRUCTURES	3	4	10 915	54 851	429	318	200	50
SECONDAIRE	2	2	10 500	4 486	413	43	200	0
TERTIAIRE	1	2	415	50 365	16	275	0	50
TOTAL	97	61	157 983	115 419	3 279	2 141	1 705	2 425

Source : APIX, Guichet Unique

Annexe 7 : Répartition par statut des investissements agréés

	Nbre Projets		Investissements (en millions de FCFA)		Emplois à Créer		Emplois Saisonniers	
	4e trimestre 2013	1er trimestre 2014	4e trimestre 2013	1er trimestre 2014	4e trimestre 2013	1er trimestre 2014	4e trimestre 2013	1er trimestre 2014
Code des investissements	89	56	127 803	109 190	2 713	1 876	1 460	2 092
Entreprise franche d'exportation	8	5	30 181	6 229	566	265	245	333
TOTAL	97	61	157 983	115 419	3 279	2 141	1 705	2 425

Source : APIX, Guichet Unique

Annexe 8 : Répartition par nature des investissements agréés

	Nbre Projets		Investissements (en millions de FCFA)		Emplois à Créer		Emplois Saisonniers	
	4e trimestre 2013	1er trimestre 2014	4e trimestre 2013	1er trimestre 2014	4e trimestre 2013	1er trimestre 2014	4e trimestre 2013	1er trimestre 2014
SECTEUR PRODUCTIF	94	57	147 068	60 568	2 850	1 823	1 505	2 375
CREATION	50	37	47 253	27 901	1 568	1 139	1 062	1 458
EXTENSION	44	20	99 815	32 667	1 282	684	443	917
PROJETS D'INFRASTRUCTURES	3	4	10 915	54 851	429	318	200	50
CREATION	2	2	6 915	50 365	393	275	200	50
EXTENSION	1	2	4 000	4 486	36	43	0	0
TOTAL	97	61	157 983	115 419	3 279	2 141	1 705	2 425

Source : APIX, Guichet Unique

Annexe 9 : Répartition géographique des investissements agréés

	Nbre Projets		Investissements (en millions de FCFA)		Emplois à Créer		Emplois Saisonniers	
	4e trimestre 2013	1er trimestre 2014	4e trimestre 2013	1er trimestre 2014	4e trimestre 2013	1er trimestre 2014	4e trimestre 2013	1er trimestre 2014
PROJETS INFRASTRUCTURES	3	4	10 915	54 851	429	318	200	50
Dakar	2	4	4 415	54 851	52	318	0	50
Saint-Louis	1	0	6 500	-	377	0	200	0
SECTEUR PRODUCTIF	94	57	147 068	60 568	2 850	1 823	1 505	2 375
Dakar	45	28	75 718	28 514	1 451	1 006	383	481
Diourbel	2	4	676	12 261	61	135	34	660
Fatick	1	2	64	522	4	30	0	15
Kaolack	3	1	687	1 696	25	52	19	0
Kédougou	1	0	359		9	0	0	0
Kolda	2	1	417	28	33	3	105	6
Louga	2	0	4 945		53	0	3	0
Saint-Louis	20	8	42 660	6 631	602	332	316	849
Sédhiou	1	0	641		13	0	50	0
Tambacounda	1	1	308	271	150	30	0	0
Thiès	12	11	18 568	10 531	394	233	290	363
Ziguinchor	4	1	2 025	117	55	2	305	1
	97	61	157 983	115 419	3 279	2 141	1 705	2 425

Source : APIX,
Guichet Unique

Annexe 10 : Exportations par produits regroupés (en millions FCFA)

	T1-2013	T4-2013	T1-2014	Variation en %	
				T1-2014/ T4-2013	T1-2014/ T1-2013
Produits halieutiques	35 372	27 358	34 617	26,53	-2,13
Produits arachidières	12 894	7 073	1 051	-85,14	-91,85
Produits pétroliers	35 714	51 427	53 948	4,90	51,06
Acide phosphorique	28 968	14 581	16 507	13,21	-43,02
Ciment hydraulique	24 394	18 785	25 105	33,64	2,91
Phosphates	1 978	2 164	2 559	18,25	29,37
Engrais minéraux	1 002	2 524	1 452	-42,47	44,91
Cotons et tissus en coton	4 017	173	4 855	2 706,36	20,86
Or industriel	62 987	31 648	41 024	29,63	-34,87
Autres produits	133 318	120 384	131 320	9,08	-1,50
Total	340 644	276 117	312 438	13,15	-8,28

Source : ANSD

Annexe 11 : Importations par produits regroupés (en millions FCFA)

	T4-2012	T3-2013	T4-2013	Variation en %	
				T4-2013/ T3-2013	T4-2013/ T4-2012
Produits laitiers, fruits et légumes	24 740	28 445	18 365	-35,44	-25,77
Produits céréaliers	81 215	81 804	65 270	-20,21	-19,63
Huiles et graisses	20 859	24 585	24 331	-1,04	16,65
Sucres et produits sucrés	12 633	15 131	5 395	-64,34	-57,29
Boissons et tabacs	10 321	13 551	10 929	-19,35	5,89
Papiers et carton	14 246	13 962	14 630	4,78	2,70
Produits pétroliers	117 470	198 443	125 058	-36,98	6,46
Métaux et ouvrages en métaux	46 444	48 639	38 841	-20,14	-16,37
Machines et appareils	104 729	97 542	72 694	-25,47	-30,59
Matériels de transport et pièces détachées	54 919	73 976	50 262	-32,06	-8,48
Matières plastiques artificielles	25 629	27 645	25 671	-7,14	0,16
Produits chimiques	50 188	51 617	54 228	5,06	8,05
Autres produits	115 047	118 875	111 745	-6,00	-2,87
Total	678 440	794 215	617 419	-22,26	-8,99

Source : ANSD

Annexe 12 : Variation de l'indice des prix à l'exportation par groupe d'utilisation (base 100 en 2005)

	T1-13	T4-13	T1-14	Variation (en %)	
				T4-13/ T3-13	T4-13/ T4-12
alimentation-boisson tabac	126,1	137,8	132,4	-4,0	5,0
énergie et lubrifiant	246,8	205,9	202,1	-1,8	-18,1
matières premières animales et végétales	177,0	147,2	147,6	0,2	-16,6
matières premières minérales	127,0	114,6	106,5	-7,1	-16,2
autres demi-produits	140,2	111,4	124,6	11,9	-11,2
produits finis destinés à la consommation	98,4	97,1	101,3	4,2	2,9
or industriel	469,5	330,4	366,1	10,8	-22,0
Indice global à l'exportation	159,1	142,8	144,4	1,1	-9,2

Source : ANSD

Annexe 13 : Variation de l'indice des prix à l'importation par groupe d'utilisation (base 100 en 2005)

	T1-13	T4-13	T1-14	Variation (en %)	
				T1-14/ T4-13	T1-14/ T1-13
alimentation-boisson-tabac	141,3	136,7	134,4	-1,71	-4,92
énergie et lubrifiant	206,6	197,9	198,8	0,44	-3,77
matières premières animales et végétales	203,5	183,6	170,1	-7,34	-16,41
matière premières minérales	79,1	83,6	68,0	-18,67	-14,11
autres demi-produits	123,2	122,3	118,2	-3,38	-4,07
produits finis destinés à l'industrie	95,5	114,4	108,2	-5,42	13,26
produits finis destinés à la consommation	89,2	90,7	85,0	-6,20	-4,69
indice global à l'importation	143,6	141,4	138,5	-2,05	-3,57

Source : ANSD

Annexe 14 : Evolution des termes de l'échange.

	T1-2013	T4-13	T1-14
alimentation-boisson-tabac	0,89	1,01	0,99
énergie et lubrifiant	1,19	1,04	1,02
matières premières animales et végétales	0,87	0,80	0,87
matière premières minérales	1,61	1,37	1,57
autres demi-produits	1,14	0,91	1,05
produits finis destinés à la consommation	1,10	1,07	1,19
Termes de l'échange	1,11	1,01	1,04

Annexe 15 : Indice des prix à la consommation au troisième trimestre 2013 (base 100 en 2008)

Libellés	pondération	T1-13	T4-13	T1-14	sur un Trimestre	variation annuelle
Produits alimentaires et boissons non alcoolisées	3281	109,0	117,1	109,7	-6,3%	0,7%
Céréales non transformées	577	93,2	89,0	88,2	-0,9%	-5,3%
Bœuf	237	114,8	122,9	120,6	-1,9%	5,0%
Poissons frais	294	155,2	228,0	172,6	-24,3%	11,2%
Lait	203	106,2	106,9	107,0	0,1%	0,7%
Huiles	330	113,3	111,5	111,1	-0,4%	-1,9%
Autres fruits frais	43	106,0	108,4	108,9	0,5%	2,7%
Légumes frais en fruits ou racine	161	80,6	112,7	85,9	-23,8%	6,6%
Légumes frais en feuilles	37	121,1	134,0	90,7	-32,3%	-25,1%
Sel, épices, sauces et produits alimentaires n.d.a	181	112,4	113,4	112,0	-1,2%	-0,3%
Boissons alcoolisées, tabac et stupéfiants	41	112,3	112,1	113,3	1,1%	0,9%
Articles d'habillement et chaussures	973	96,9	96,4	96,0	-0,3%	-0,8%
Logement, eau, gaz, électricité et autres combustibles	1524	105,2	105,0	101,9	-3,0%	-3,1%
Meubles, articles de ménage et entretien courant du foyer	587	101,0	101,6	101,9	0,3%	1,0%
Santé	379	106,8	108,0	108,3	0,2%	1,4%
Transport	833	105,8	105,6	105,8	0,2%	0,0%
Communication	535	76,4	75,4	77,2	2,4%	1,0%
Loisirs et culture	555	97,3	97,1	97,2	0,1%	-0,1%
Enseignement	270	109,9	110,9	110,9	0,0%	0,9%
Restaurants et Hôtels	617	110,8	112,2	112,4	0,2%	1,4%
Biens et services divers	400	99,1	99,1	98,8	-0,3%	-0,3%
Indice général	10000	103,8	106,5	103,7	-2,6%	-0,1%

Source : ANSD

Rocade Fann Bel Air Cerf Volant, BP 116 Dakar Tél 33 869 21 39, Fax 33 824 36 15

© ANSD / DSECN / DSC / BEC, juillet 2014

Annexe 16 : principales productions industrielles en quantité

Produits	Année	T1	T2	T3	T4	Total
Phosphates (000) tonnes	2012	386,00	370,00	283,00	341,00	1 380,00
	2013	262,00	287,00	191,00	142,45	882,45
	2014	272,24				272,24
Phosphates de chaux (000) tonnes	2012	9,63	10,17	7,87	8,14	35,80
	2013	9,24	7,76	0,02	0,62	17,64
	2014	0,67				0,67
Attapulгите (000) tonnes	2012	45,34	44,41	40,32	50,54	180,60
	2013	62,14	58,23	56,67	58,07	235,11
	2014	50,49				50,49
Sel marin iode (000) tonnes	2012	57,18	63,96	58,40	57,84	237,38
	2013	63,80	55,04	54,19	70,29	243,33
	2014	47,96				47,96
Huile brute (000) tonnes	2012	3,31	0,50	0,64	0,00	4,45
	2013	8,71	4,83	2,48	0,00	16,03
	2014	1,95				1,95
Huile raffinée (000) tonnes	2012	7,55	10,74	7,28	6,64	32,21
	2013	5,74	6,31	2,93	0,75	15,73
	2014	0,26				0,26
Farine de poisson (000) tonnes	2012	0,27	0,29	0,22	0,19	0,98
	2013	0,19	0,28	0,25	0,29	1,02
	2014	0,30				0,30
Farine de blé (000) tonnes	2012	89,27	82,63	88,64	73,66	334,19
	2013	92,74	94,67	85,84	76,83	350,08
	2014	78,98				78,98
Sucre en morceaux (000) tonnes	2012	5,21	5,31	0,14	2,57	13,22
	2013	5,16	2,66	0,52	1,63	9,96
	2014	4,17				4,17

Produits	Année	T1	T2	T3	T4	Total
Sucre cristallisé (000) tonnes	2012	28,72	35,18	0,00	15,33	79,23
	2013	39,74	16,09	0,00	28,73	84,57
	2014	50,11				50,11
Produits pétroliers (000) tonnes	2012	210,35	192,58	200,00	213,45	816,38
	2013	143,25	176,09	217,29	213,24	749,87
	2014	218,88				218,88
Savon de ménage (000) tonnes	2012	1,18	2,91	2,91	3,14	10,14
	2013	3,66	1,67	4,31	1,61	11,26
	2014	3,17				3,17
Engrais (000) tonnes	2012	13,13	22,28	2,73	19,65	57,79
	2013	15,77	33,13	17,46	12,34	78,71
	2014	13,84				13,84
Ciment (000) tonnes	2012	1 324,25	1 279,51	1 006,56	1 078,80	4 689,11
	2013	1 214,15	1 262,74	1 314,97	1 438,18	5 230,03
	2014	1319,58				1319,58
Electricité (000) mwh	2012	652,02	720,94	802,06	760,36	2 935,38
	2013	664,45	755,61	807,64	791,34	3 019,04
	2014	678,43				678,43
Eau potable (000 000) m ³	2012	38,95	38,67	37,59	38,66	153,87
	2013	39,12	40,37	37,58	38,30	155,37
	2014	39,73				39,73
Acide phosphorique (000) tonnes	2012	87,62	73,61	106,57	95,38	363,17
	2013	76,57	50,15	77,74	55,59	260,06
	2014	58,19				58,19
Coton fibre (000) tonnes	2012	8,82	0,00	0,00	3,11	11,93
	2013	10,53	0,00	0,00	2,75	13,28
	2014	9,26				9,26

Produits	Année	T1	T2	T3	T4	Total
Graines de coton (000) tonnes	2012	6,64	0,00	0,00	2,04	8,68
	2013	6,41	0,00	0,00	1,33	7,74
	2014	8,25				8,25
Bières (000) hls	2012	40,34	38,42	33,23	43,16	155,14
	2013	33,74	38,89	35,57	41,18	149,37
	2014	35,00				35,00
Boissons gazeuses (000) hls	2012	141,14	148,58	148,37	226,26	664,35
	2013	136,98	146,84	153,95	190,72	628,49
	2014	137,93				137,93
Cigarettes (000 000) paquets	2012	20,04	18,36	18,48	18,45	75,33
	2013	17,76	18,63	17,42	19,02	72,82
	2014	14,89				14,89

Source : ANSD