

République du Sénégal

Un peuple – Un but – Une foi



**STATISTIQUES DE LA MIGRATION ET
DE LA MOBILITE INTERNATIONALE AU
SENEGAL :
Premier semestre 2019**



Bulletin semestriel
Numéro 2

Juin 2020

SOMMAIRE

CONTEXTE ET JUSTIFICATION.....	1
FLUX D'ENTREES ET DE SORTIES.....	2
• ENTREES ET SORTIES DES PERSONNES DU TERRITOIRE NATIONAL PAR POSTES FRONTIERES.....	2
• ENTREES ET SORTIES DES PERSONNES DU TERRITOIRE NATIONAL PAR SEXE	3
• ENTREES ET SORTIES DES PERSONNES DU TERRITOIRE NATIONAL PAR GROUPE D'AGES	3
• ENTREES ET SORTIES DES PERSONNES DU TERRITOIRE NATIONAL PAR NATIONALITE	4
• ENTREES ET SORTIES DES PERSONNES DU TERRITOIRE NATIONAL PAR MOTIF	5
MIGRANTS DE RETOUR AU SENEGAL ASSISTES PAR L'ORGANISATION INTERNATIONALE POUR LES MIGRATIONS (OIM)	7
• MIGRANTS DE RETOUR AU SENEGAL ASSISTES PAR L'OIM PAR SEXE ET AGE	7
• MIGRANTS DE RETOUR AU SENEGAL ASSISTES PAR L'OIM PAR ZONE DE DEPART	8
• MIGRANTS DE RETOUR AU SENEGAL ASSISTES PAR L'OIM PAR REGION D'ORIGINE	9

CONTEXTE ET JUSTIFICATION

Avec une population à croissance rapide, jeune et de plus en plus urbaine, l'Afrique de l'Ouest subit des changements rapides dans la dynamique des populations, qui influencent les schémas des migrations. La sous-région, caractérisée par une longue histoire de migration intra et interrégionale, connaît une forte mobilité, largement facilitée par les protocoles de libre circulation des personnes et des biens de la Communauté Economique des États de l'Afrique de l'Ouest (CEDEAO).

En 2018, le Sénégal a mis à jour son profil migratoire après celui de 2009. Ce document a rassemblé les informations disponibles de façon structurée et fournit un aperçu complet des tendances clés en matière de migration interne et internationale. Il a identifié également les lacunes en matière de données migratoires et fourni entre autres des recommandations comme la production d'un bulletin sur les statistiques conjoncturelles de migrations au Sénégal.

Les données sur les migrations sont très souvent difficilement accessibles au Sénégal du fait que certaines sources administratives

ne sont pas souvent opérationnelles. Ces sources ne sont pas couramment utilisées pour produire des données statistiques élaborées, notamment en raison du manque de ressources matérielles et humaines, pour exploiter de manière efficace les informations recueillies. Toutefois, certaines sources comme celles de la Direction de la Police de l'Air et des Frontières (DPAF), de la Direction de la Police des Etrangers et des Titres de Voyage (DPETV), et de l'Organisation internationale pour les Migrations (OIM), disposent de données exploitables et également sensibles aux facteurs exogènes et endogènes, d'où la nécessité d'un meilleur suivi. A cet effet, l'Agence nationale de la Statistique et de la Démographie (ANSD), en collaboration avec ces structures, s'est engagée à l'élaboration d'un bulletin semestriel sur les statistiques de la migration et de la mobilité internationale. Ce présent bulletin présente les statistiques sur les flux d'entrées et de sorties des personnes au Sénégal et les profils des migrants de retour au Sénégal assistés par l'OIM au cours du premier semestre de l'année 2019.

FLUX D'ENTREES ET DE SORTIES¹

Les données sur les arrivées et les sorties du territoire national sont fournies par la Direction de la Police de l'Air et des Frontières (DPAF), responsable de la lutte contre la migration irrégulière et le banditisme transfrontalier. Ces données concernent le premier semestre de l'année 2019.

ENTREES ET SORTIES DES PERSONNES DU TERRITOIRE NATIONAL PAR POSTES FRONTIÈRES

Dans l'ensemble, il y a eu plus d'entrées que de sorties du territoire national avec un solde² global de 117 875. Les entrées et les sorties sont plus importantes au niveau de l'Aéroport international Blaise Diagne (AIBD) avec

561 353 entrées et 542 281 sorties, soit un solde positif de 18 872. Le poste frontalier de Karang est le deuxième poste le plus important en matière de flux avec 166 313 entrées et 135 954 sorties soit un solde positif de 30 359. Le solde le plus élevé est enregistré au niveau du poste de Keur Ayib avec 163 211 entrées contre 101 783 sorties soit un solde positif de 61 428. Au niveau du poste de Rosso, il est enregistré 37 748 entrées, 32 446 sorties et un solde positif de 5 302. Le poste frontalier de Goxu Mbathie a enregistré 3 723 entrées et 1 909 sorties, soit un solde positif de 1 814. Le Port Autonome de Dakar (PAD) a enregistré les plus faibles flux d'entrées et de sorties pendant le semestre avec respectivement 2 425 et 2 325 et un solde positif de 100.

Tableau 1 : Entrées, sorties et solde par poste frontalier entre janvier et juin 2019

POSTES FRONTALIERS	ENTREES		SORTIES		SOLDE
	Effectifs	Proportion (%)	Effectifs	Proportion (%)	
AIBD	561 353	60,1	542 481	66,4	18 872
KARANG	166 313	17,8	135 954	16,6	30 359
KEUR AYIB	163 211	17,5	101 783	12,5	61 428
ROSSO	37 748	4,0	32 446	4,0	5 302
GOXU MBATHIE	3 723	0,4	1 909	0,2	1 814
PAD	2 425	0,3	2 325	0,3	100
TOTAL GÉNÉRAL	934 773	100,0	816 898	100,0	117 875

Source : Direction de la Police de l'Air et des Frontières (DPAF) (janvier-juin 2019)

¹ Les flux d'entrées et de sorties concernent les six postes frontières dotés du dispositif SECURIPORT : AIBD, Goxu Mbathie, Karang, Keur Ayib, Port Autonome de Dakar (PAD), Rosso.

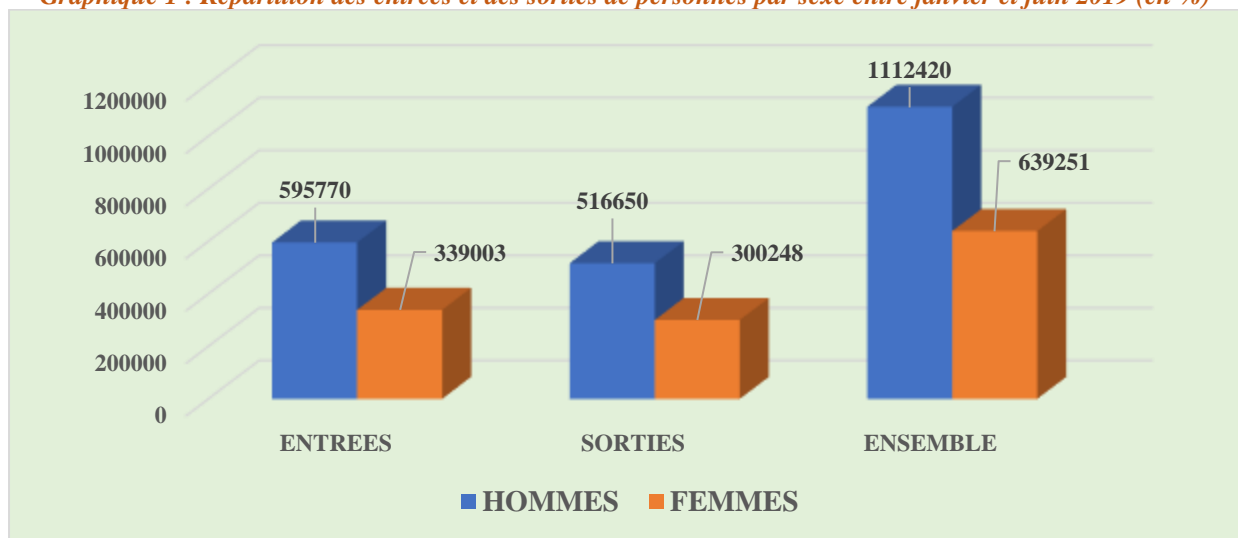
² Solde : Il s'agit du solde des flux de population qui est la différence entre les entrées et les sorties du territoire national.

✚ ENTREES ET SORTIES DES PERSONNES DU TERRITOIRE NATIONAL PAR SEXE

Une analyse des flux d'entrées et de sorties au niveau des postes frontières sur la période de janvier à juin 2019 selon sexe montrent que les hommes effectuent plus de déplacements que les femmes. Au total, on dénombre 1 112 420 hommes (soit 64%) contre 639 251

femmes (soit 36%) ayant effectués un déplacement. La même tendance est observée pour les entrées comme pour les sorties. Ainsi, concernant les entrées, 595 770 hommes (64%) contre 339 003 femmes (36%) sont enregistrés. Pour les sorties, sont concernées 516 650 hommes (63%) et 300 248 femmes (37%).

Graphique 1 : Répartition des entrées et des sorties de personnes par sexe entre janvier et juin 2019 (en %)



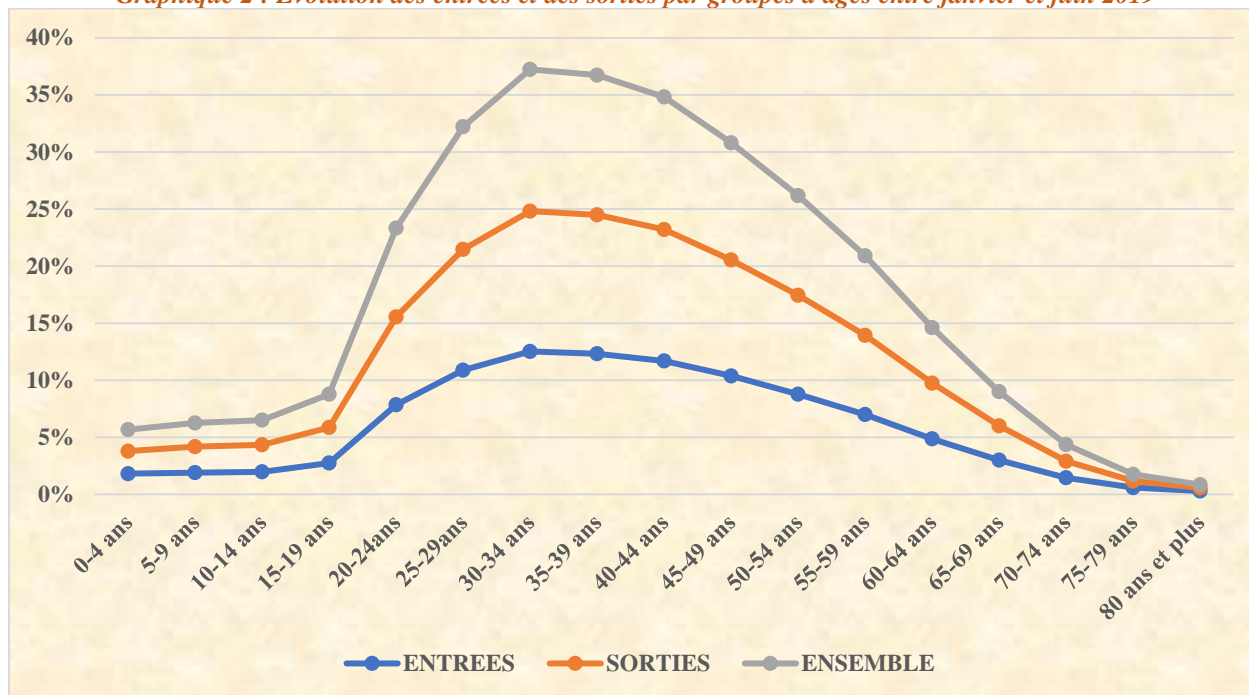
Source : Direction de la Police de l'Air et des Frontières (DPAF) (janvier-juin 2019)

✚ ENTREES ET SORTIES DES PERSONNES DU TERRITOIRE NATIONAL PAR GROUPES D'AGES

La distribution des effectifs par groupes d'âges montre que les entrées et les sorties suivent la même tendance. Avant 20 ans, la mobilité est relativement faible. A partir de

20 ans, la courbe est ascendante avec une forte pente, ce qui traduit une augmentation rapide des flux. Les valeurs maximales des flux concernent les personnes âgées entre 25 ans et 44 ans. Ainsi, 58% des arrivants et des sortants ont entre 25 ans et 44 ans. Au-delà de 44 ans, on note une tendance baissière des flux d'entrées et de sorties (graphique 2).

Graphique 2 : Evolution des entrées et des sorties par groupes d'âges entre janvier et juin 2019



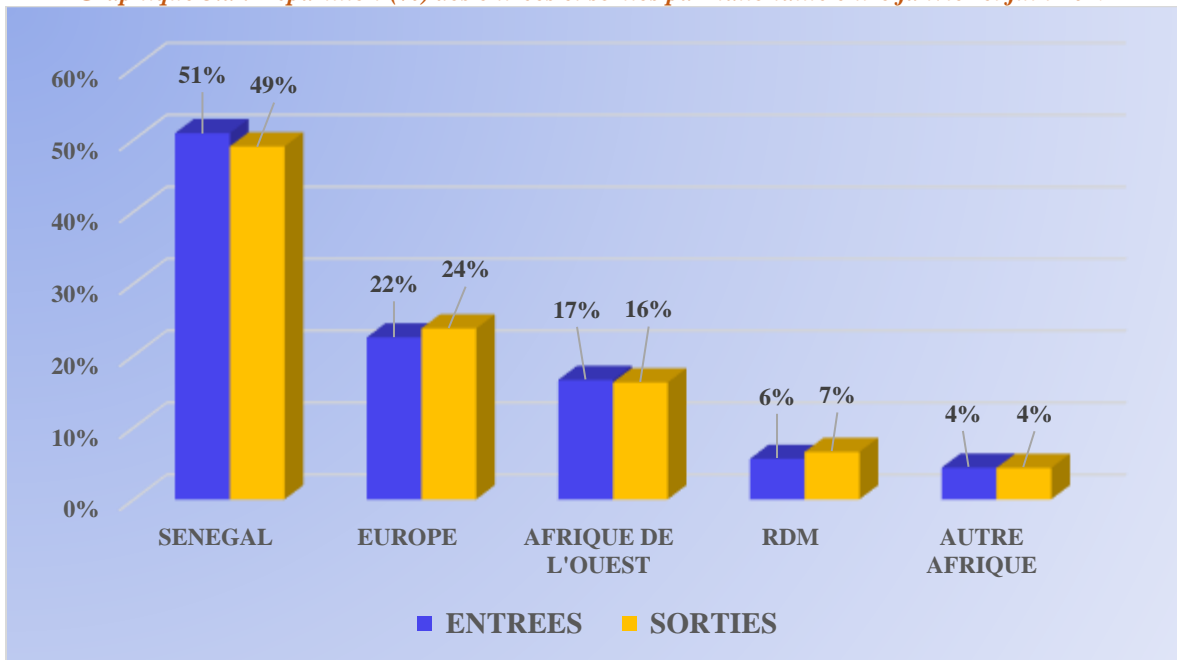
Source : Direction de la Police de l'Air et des Frontières (DPAF) (janvier-juin 2019)

ENTREES ET SORTIES DES PERSONNES DU TERRITOIRE NATIONAL PAR NATIONALITE

Au cours du premier semestre de l'année 2019, les entrées et les sorties au niveau des frontières sont plus importantes chez les individus de nationalité sénégalaise, avec respectivement 51% et 49%. Au total, 475 622 Sénégalais sont entrés dans le territoire national et 400 538 en sont sortis. Le solde positif le plus élevé est enregistré chez les Sénégalais avec 75 084. Une proportion de 22% des entrées et de 24% des sorties, soient respectivement 210 206 et 194 044, sont effectuées par des Européens, soit un solde positif de 16 162. Les ressortissants des

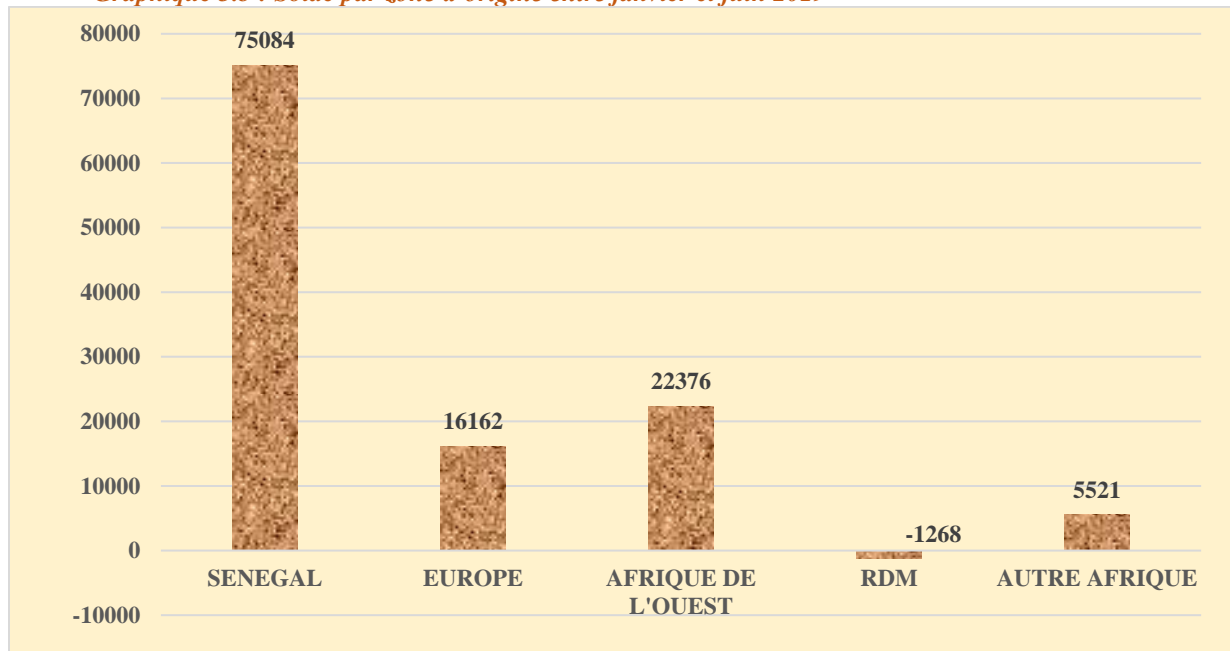
pays de l'Afrique de l'Ouest ont enregistré 17% des entrées, soit 155 107, et 16% des sorties, soit 132 731, soit un solde positif de 22 376. Les entrées et les sorties effectuées par des ressortissants de l'Afrique hors CEDEAO sont de l'ordre de 5%, avec 36 225 entrées et 31 653 sorties, soit un solde positif de 4 572. Les ressortissants des autres pays africains ont enregistré 4% des entrées et 4% des sorties, soit 41 205 et 35 684 respectivement, d'où un solde positif de 5 521. Les ressortissants du reste du monde ont fait moins d'entrées que de sorties avec 52 633 et 53 901 respectivement, soit un solde négatif de 1 268.

Graphique 3.a : Répartition (%) des entrées et sorties par nationalité entre janvier et juin 2019



Source : Direction de la Police de l'Air et des Frontières (DPAF) (janvier-juin 2019)

Graphique 3.b : Solde par zone d'origine entre janvier et juin 2019



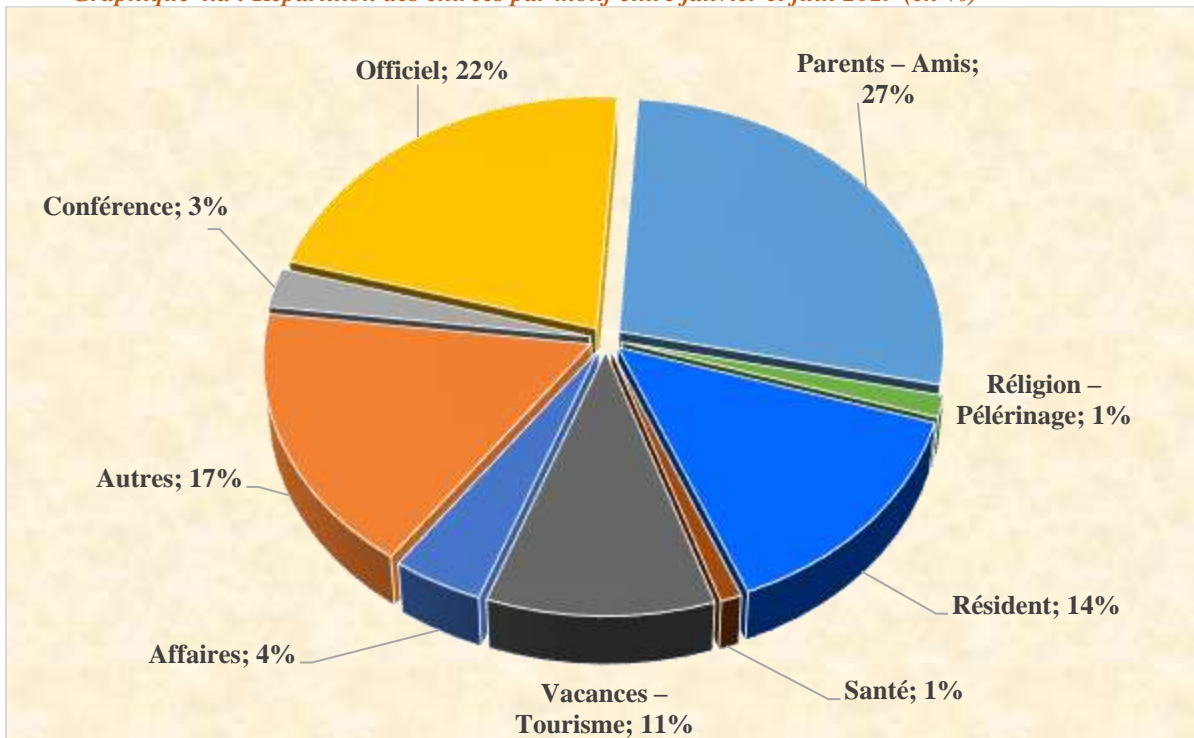
Source : Direction de la Police de l'Air et des Frontières (DPAF) (janvier-juin 2019)

✚ **ENTREES ET SORTIES DES PERSONNES DU TERRITOIRE NATIONAL PAR MOTIF**

Les entrées au Sénégal sont liées pour 27% aux visites des parents et amis, pour 22% à des visites officielles, pour 18% à des voyages officiels, pour 14% aux retours des résidents, pour 11% aux vacances ou tourisme, pour 5% aux affaires, à 2% aux conférences, à 2% aux pèlerinages ou activités religieuses, à 1% aux soins de santé. Toutefois, 17% des entrées sont liées à

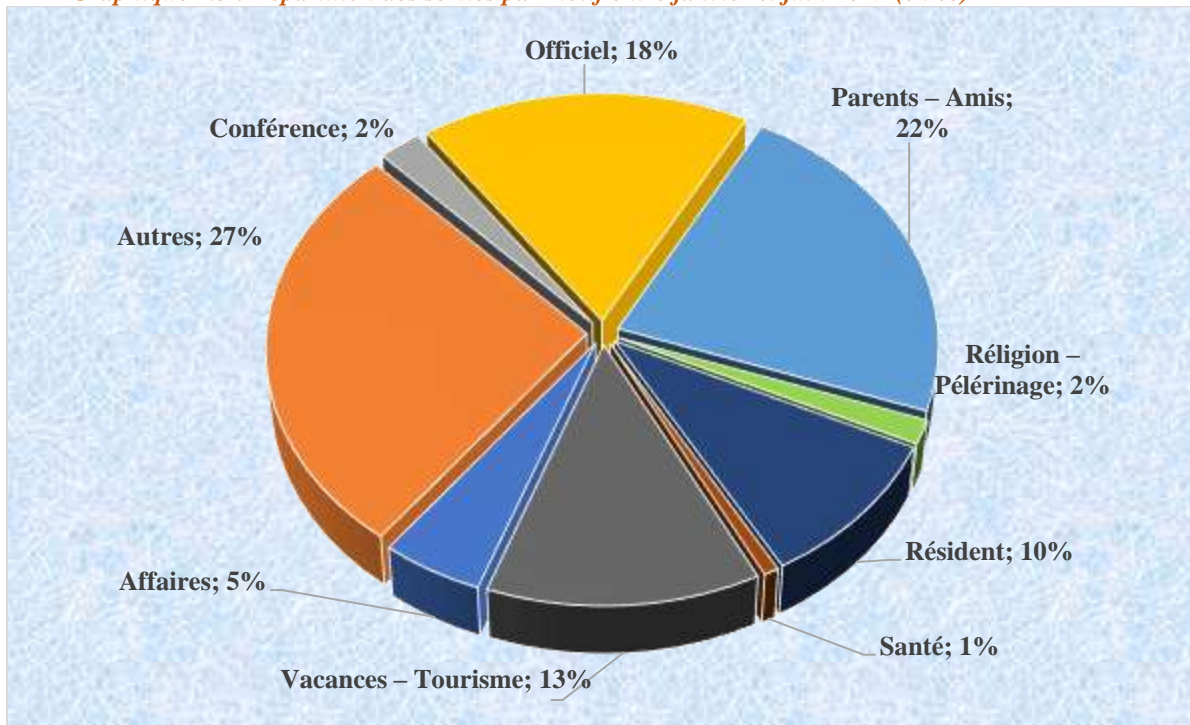
d'autres motifs non élucidés. Les mêmes tendances sont observées pour les sorties du Sénégal. Elles sont dues à 22% aux visites des parents ou amis, à 18% à des voyages officiels, à 13 % aux vacances ou tourisme, à 10% aux retours des résidents, à 5% aux affaires, à 2% aux conférences, à 2% aux pèlerinages ou activités religieuses, à 1% aux soins de santé, 27% des sorties sont dus à des motifs non précisés.

Graphique 4.a : Répartition des entrées par motif entre janvier et juin 2019 (en %)



Source : Direction de la Police de l'Air et des Frontières (DPAF) (janvier-juin 2019)

Graphique 4.b : Répartition des sorties par motif entre janvier et juin 2019 (en %)



Source : Direction de la Police de l'Air et des Frontières (DPAF) (janvier-juin 2019)

✚ MIGRANTS DE RETOUR AU SENEGAL ASSISTES PAR L'ORGANISATION INTERNATIONALE POUR LES MIGRATIONS (OIM)

Les données sur les migrants de retour au Sénégal sont fournies par l'Organisation internationale pour les Migrations (OIM) dont l'une des missions est de contribuer à relever concrètement les défis croissants que pose la gestion des flux migratoires. Ces données concernent le premier semestre de l'année 2019. L'effectif des migrants de retour au Sénégal assistés par l'OIM est de 559, soit une baisse de 54% par rapport au second semestre de l'année 2018 où un total de 1 034 individus a été enregistré.

✚ MIGRANTS DE RETOUR AU SENEGAL ASSISTES PAR L'OIM PAR SEXE ET AGE

Les migrants de retour au Sénégal assistés par l'OIM au cours du premier semestre de l'année 2019 sont constitués de 521 hommes (soit 93%) et 38 femmes (soit 7%), ceci révèle une large supériorité numérique des hommes.

Considérant la répartition par groupe d'âge des migrants de retour au Sénégal assistés par l'OIM, on constate une prédominance des individus de la tranche d'âge 18-26 ans avec 47%, suivis de ceux de 27-35 ans avec 33%

et en troisième position ceux âgés de 36-44 ans avec 11%. Moins de 5% des migrants de retour sont âgés de 45 ans ou plus. Chez

les migrants de retour au Sénégal assistés par l'OIM, 4% sont des enfants âgés entre 0 et 8 ans.

Tableau 2 : Structure par sexe et par âge des migrants de retour assistés par l'OIM de janvier à juin 2019 (en %)

GROUPE D'AGES	FEMININ	MASCULIN	ENSEMBLE
0-8 ans	29	2	4
9-17 ans	0	0	0
18-26 ans	18	50	47
27-35 ans	24	33	33
36-44 ans	13	11	11
45-53 ans	3	3	3
54-62 ans	5	0	1
63-71 ans	5	0	1
Non précisé	3	0	0
ENSEMBLE	7	93	100

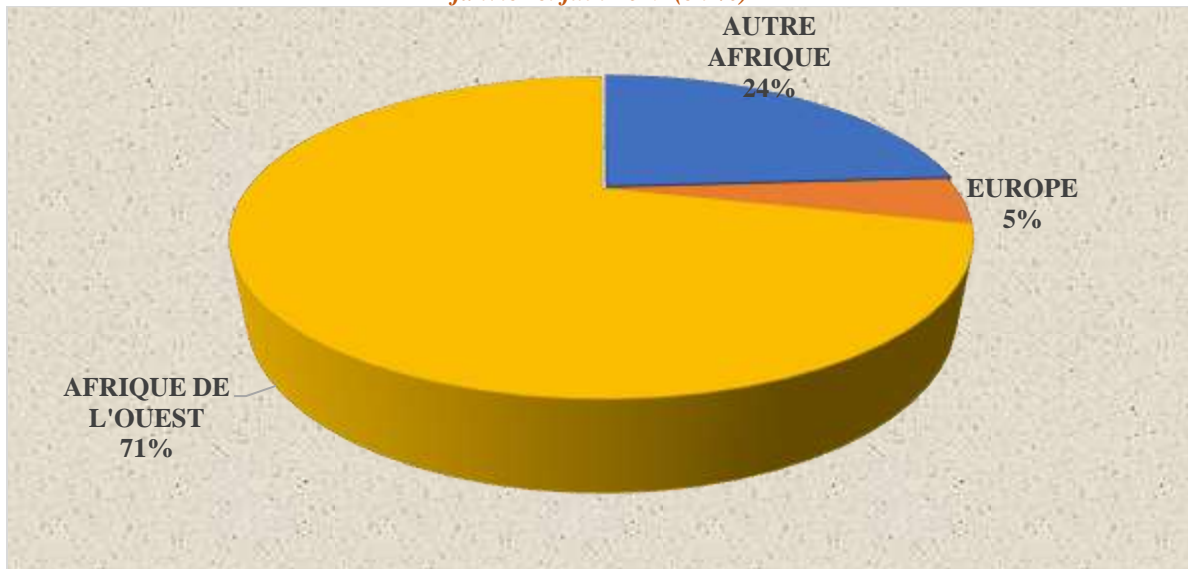
Source : Base de données des retours volontaires assistés (OIM, janvier-juin 2019)

MIGRANTS DE RETOUR AU SENEGAL ASSISTES PAR L'OIM PAR ZONE DE DEPART

Selon la zone de départ, une modification de la structure est notée entre le premier semestre de 2019 et le second semestre de 2018. Ainsi, 95% des migrants de retour au Sénégal viennent des pays africains dont 71% des pays de l'Afrique de l'Ouest et 24% des

autres pays africains ; seuls 5% des migrants de retour au Sénégal assistés par l'OIM viennent de l'Europe. Pour rappel, au second semestre 2018, 96% des migrants de retour au Sénégal sont venus de pays africains (45% des pays de l'Afrique de l'Ouest et 51% des autres pays africains) ; 4% provenaient de l'Europe.

Graphique 5 : Répartition des migrants de retour au Sénégal assistés par l'OIM par zone de départ entre janvier et juin 2019 (en %)



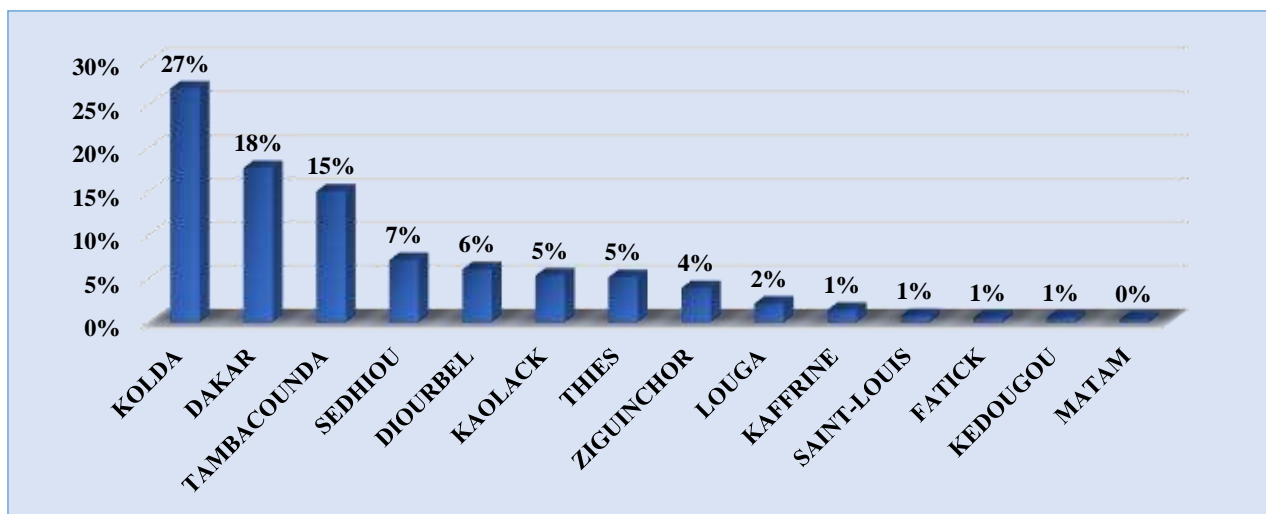
Source : Base de données des retours volontaires assistés (OIM, janvier-juin 2019)

MIGRANTS DE RETOUR AU SENEGAL ASSISTES PAR L'OIM PAR REGION D'ORIGINE

Les migrants de retour au Sénégal assistés par l'OIM sont principalement originaires de la région de Kolda avec une part de 27%. Elle est suivie de la région de Dakar avec 18% et

de celle de Tambacounda avec 15%. Les régions de Kaffrine, de Saint-Louis, de Fatick et de Kédougou ont chacune 1% des migrants de retour au Sénégal.

Graphique 6 : Répartition des migrants de retour assistés par l'OIM selon la région d'origine entre janvier et juin 2019 (en %)



Source : Base de données des retours volontaires assistés (OIM, janvier-juin 2019)

En **résumé** au premier semestre de l'année 2019,

- comme au second semestre de l'année 2018, les entrées et les sorties sont plus importantes au niveau de l'Aéroport International Blaise Diagne ;
- il y a plus d'hommes (1 112 420, soit 64%) que de femmes (639 251, soit 36%) pour les flux d'entrées et de sorties ;
- 58% des entrées et des sorties sont effectuées par les individus âgés entre 25 ans et 44 ans ;
- 51% des entrées et 49% des sorties sont effectuées par des individus de nationalité sénégalaise ;
- 27% des entrées et des sorties ont pour motif la visite des parents et amis ;
- pour les retours au Sénégal, plus d'hommes que de femmes a été enregistré avec respectivement 521 (93%) contre 38 (7%) ;
- 95% des migrants de retour au Sénégal proviennent des pays africains dont 71% des pays de l'Afrique de l'Ouest et 24% des autres pays africains ; seuls 5% viennent de l'Europe ;
- 27% des migrants de retour au Sénégal assistés par l'OIM sont originaires de la région de Kolda.

AGENCE NATIONALE DE LA STATISTIQUE ET DE LA DEMOGRAPHIE (ANSD)

Directeur Général : **Babacar NDIR**

Directeur Général Adjoint : **Alle Nar DIOP**

Directeur des Statistiques Démographiques et Sociales : **Papa Ibrahima Sylmang SENE**

Chef de la Division du Recensement et des Statistiques Démographiques : **Samba NDIAYE**

Chef du Bureau Conception et Méthodes d'Analyses Sociodémographiques : **Awa Cissoko FAYE**

Collecte de données et rédaction : **Amy Colé CISSE DIOP** et **El Hadji Yaya LY**

Points focaux: **Cheikh Mbacké SENE (OIM)**, **Commissaire Moussa NDIAYE (DPAF)**, **Maguette SECK (DGSE)**, **Mame Makhtar DIOP (DPETV)** et **Lanfia DIANE (DDCH)**.

Rocade Fann Bel-air Cerf-volant – BP 116 Dakar RP

Tel: (221) 33 869 21 67 / 33 869 21 39 - Fax: (221) 33 869 21 60 / 33 869 21 62

Site web: www.ansd.sn