

ANSD
Agence Nationale de
la Statistique et de la Démographie

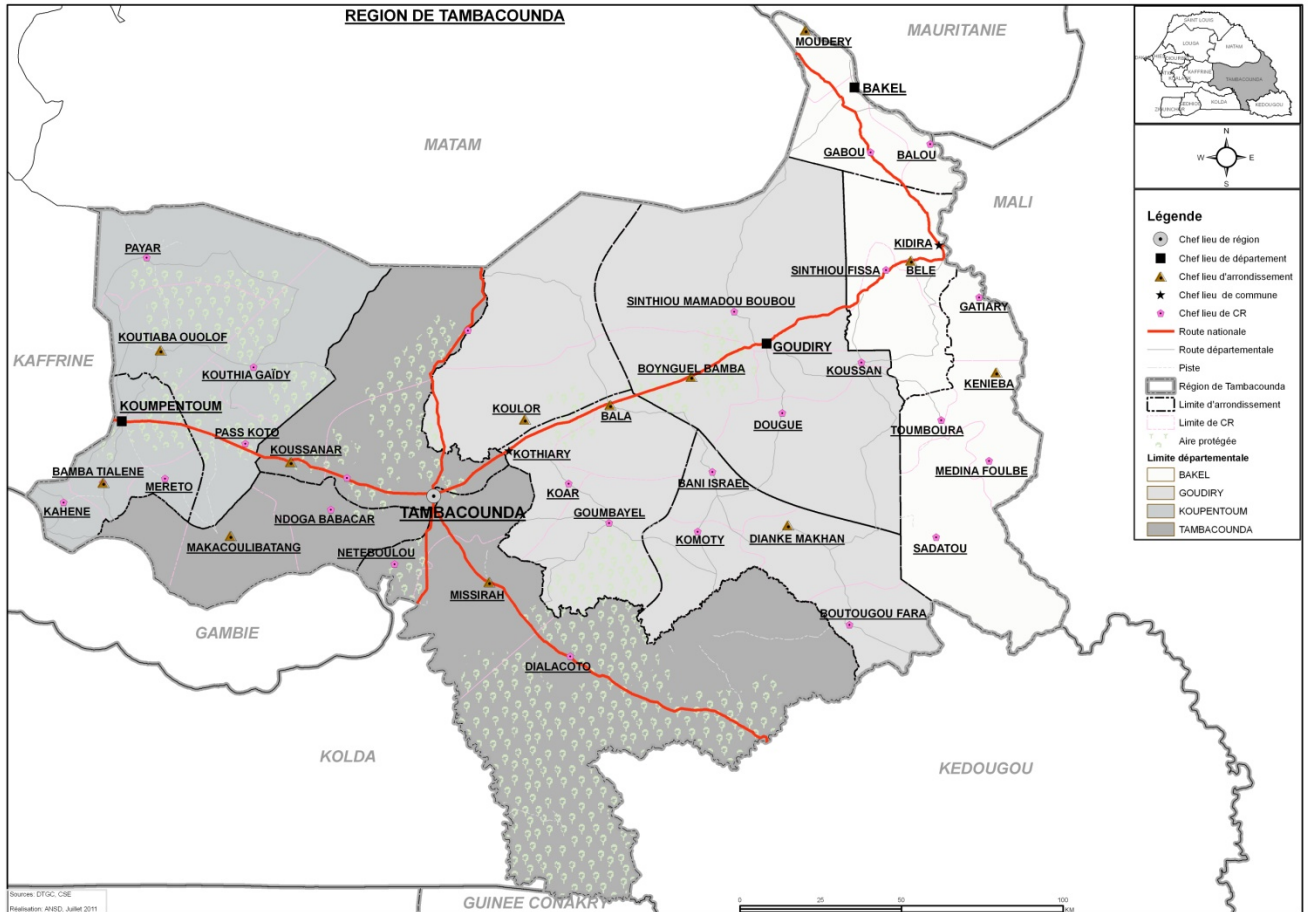
REPUBLIQUE DU SENEGAL

Un Peuple – Un But – Une Foi

MINISTERE DE L'ECONOMIE, DES FINANCES ET DU PLAN

**AGENCE NATIONALE DE LA STATISTIQUE
ET DE LA DEMOGRAPHIE**

**Service Régional de la Statistique et de la Démographie de
Tambacounda**



**SITUATION ECONOMIQUE ET
SOCIALE REGIONALE
2012**

Août 2015

COMITE DE DIRECTION

Directeur Général	Aboubacar Sédikh BEYE
Directeur Général Adjoint	Mamadou Falou MBENGUE
Directeur des Statistiques Démographiques et Sociales	Papa Ibrahima Silmang SENE
Directeur des Statistiques Economiques et de la Comptabilité Nationale	Mbaye FAYE
Directeur du Management de l'Information Statistique	Mamadou NIANG
Conseiller à l'Action Régionale	Mamadou DIENG

COMITE DE REDACTION

Chef de Service Régional	Samba Gallo BA
Adjoint Chef de Service Régional	Awa Mady KABA
Appui technique	Mouhadji Amadou DAFF

COMITE DE VALIDATION

Séckène SENE, Abdoulaye TALL, Mamadou DIENG, Mamadou BAH, Oumar DIOP, El hadji Malick GUEYE, Alain François DIATTA, Saliou MBENGUE, Alpha WADE, Thiayédia NDIAYE, Amadou Fall DIOUF, Adjibou Oppa BARRY, Atoumane FALL, Jean Rodrigue MALOU, Bintou Diack LY.

AGENCE NATIONALE DE LA STATISTIQUE ET DE LA DEMOGRAPHIE

Rocade Fann – Bel air – Cerf-volant – Dakar Senegal B.P. 116 Dakar R.P. – Senegal

Telephone (221) 33 869 21 39 – Fax (221) 33 824 36 15

Ste web: www.ansd.sn ; Email: statsenegal@ansd.sn

Distribution : Division de la Documentation, de la Diffusion et des Relations avec les Usagers

**Service Régional de la Statistique et de la Démographie de Tambacounda
Quartier Liberté Est-Tambacounda**

Tel : 33 981 11 82

CHAPITRE III - EDUCATION

INTRODUCTION

L'importance du budget alloué à l'Education et le volume des effectifs montrent le poids que l'Education occupe dans la région de Tambacounda.

Ainsi en 2012, les statistiques obtenues permettent de mieux appréhender les problèmes rencontrés dans le secteur mais aussi son évolution.

En effet, son évolution laisse apparaître quelques disparités entre les différents sous secteurs qui la composent. L'analyse des différents tableaux permettra de dégager un certain nombre de recommandations et de perspectives afin de booster ces sous secteurs qui rencontrent des difficultés.

III.1 REPARTITION DU NOMBRE DE STRUCTURES PRESCOLAIRES SELON LE STATUT ET LE MILIEU EN 2012

En 2012, les chiffres varient d'un milieu à un autre et selon le statut. Les structures communautaires et publiques occupent une place importante dans la région, alors que le privé est faiblement représenté même s'il est développé dans le milieu urbain.

Par ailleurs, ces résultats comparés avec ceux de 2011, montre une augmentation du nombre de structures publiques au moment où les structures communautaires et privés diminuent considérablement.

Tableau 1: Répartition du nombre de structures préscolaires selon le statut et le milieu en 2012

Milieu	Communautaires	Privé	Public	Total	%
Rural	32	02	29	63	58
Urbain	07	10	28	45	42
Total 2012	39	12	57	108	100
Total 2011	77	26	40	143	

Source : Annuaire Statistique (scolaire) National, 2011/2012

III.2 REPARTITION DU NOMBRE DE STRUCTURES PRESCOLAIRES SELON LE TYPE D'ETABLISSEMENT ET LE MILIEU 2012

La création de deux nouvelles cases communautaires a fait varier les chiffres de 2011 à 2012 en les portant de 0 à 2. La case des tout petits beaucoup plus notable dans le milieu rural compte pour 60% dans cette répartition montrant ainsi son importance même si le nombre a diminué sur la période 2011-2012. Mais, il faut aussi souligner l'importance de l'école maternelle et de la garderie des enfants qui malgré la baisse de leur nombre jouent un rôle important dans la scolarisation des enfants.

Tableau 2 : Répartition du nombre de structures préscolaires selon le type d'établissement et le milieu 2012

Milieu	Case communautaire	Case des tout petits	Ecole Maternelle	Garderie	Total	%
Rural	02	50	09	02	63	58
Urbain	00	15	18	12	45	42
Total 2012	02	65	27	14	108	100
Total 2011	00	85	38	20	143	

Source : Annuaire Statistique (scolaire) National, 2011/2012

III.3 EFFECTIF SELON LE STATUT ET LE SEXE EN 2012

Etant pendant longtemps une des priorités des autorités publiques, la scolarisation des jeunes filles a connu des avancés considérables dépassant même celles des garçons du point de vue nombre. Cela s'explique d'avantage par la domination du nombre de filles scolarisées en milieu rural par rapport aux garçons. Les filles représentent 52% de l'effectif contre 48% pour les garçons.

Tableau 3 : Effectif selon le statut et le sexe en 2012

Milieu	Statut	Filles	Garçons	Total
Rural	Communautaire	1061	1020	2081
	Privé	153	97	250
	Public	1121	1032	2153
	Total rural	2335	2149	4484
Urbain	Communautaire	254	255	509
	Privé	158	237	395
	Public	920	1003	1923
	Total urbain	1332	1495	2827
Ensemble		3830	3481	7311

Source : Annuaire Statistique (scolaire) National, 2011/2012

III.4 EVOLUTION DES EFFECTIFS DU PRESCOLAIRE PAR SEXE DE 2005/2006 A 2011/2012

Sur la période 2005/2006 à 2011/2012, les effectifs du préscolaire ont évolué de manière croissante et pour les deux sexes. C'est ainsi que le nombre est passé d'un total de 4 397 en 2005/2006 à un total de 10 309 en 2011/2012, ce qui a plus que doublé.

Tableau 4 : Evolution des effectifs du préscolaire par sexe de 2005/2006 à 2011/2012

Sexe	2005/2006	2006/2007	2007/2008	2008/2009	2009/2010	2010/2011	2011/2012	Variation (%)
Filles	2237	2855	3459	4277	5015	5417	3830	71
Garçons	2160	2640	3412	4115	4745	4892	3481	61
Total	4397	5495	6871	8392	9760	10309	7311	66

Source : Annuaire Statistique (scolaire) National, 2011/2012

III.5 REPARTITION DES ENSEIGNANTS DU PRESCOLAIRE SELON LE MILIEU ET LE STATUT EN 2012

Le préscolaire est fortement dominé par la présence d'enseignantes car sur un total de 380 enseignants, 73% sont des femmes. L'effectif des enseignants dans le public est plus important par rapport au privé et au niveau communautaire.

Tableau 5: répartition des enseignants du préscolaire selon le milieu et le statut en 2012

Statut	Communautaire			Privé			Public			Total	%
	Femme	Homme	Total	Femme	Homme	Total	Femme	Homme	Total		
Rural	42	35	77	24	04	28	62	42	104	188	49
Urbain	26	04	30	06	01	07	117	17	134	192	51
Total 2012	68	39	107	30	05	35	179	59	238	380	100
Total 2011	125	75	199	46	13	59	62	08	70	328	
%	63,5	36,5	100	85,7	14,3	100	75,2	24,8	100		

Source : Annuaire Statistique (scolaire) National, 2011/2012

III.6 EVOLUTION DU TBS (EN%) SELON LE SEXE DE 2007/2008 A 2011/2012

Figure : Evolution du TBPS (en %) selon le sexe de 2007/2008 à 2011/2012

Sur la période considérée, l'évolution du TBPS n'a pas été la même.

En effet de 2007/2008 à 2010/2011, le TBPS a évolué de manière erratique alors qu'il a baissé entre 2010/2011 et 2011/2012.

Il est passé de 7,9 à 10,6% avant de prendre la valeur de 7,3% en

2011/2012. Cette baisse est liée à une forte diminution des effectifs entre 2010/2011 et 2011/2012.

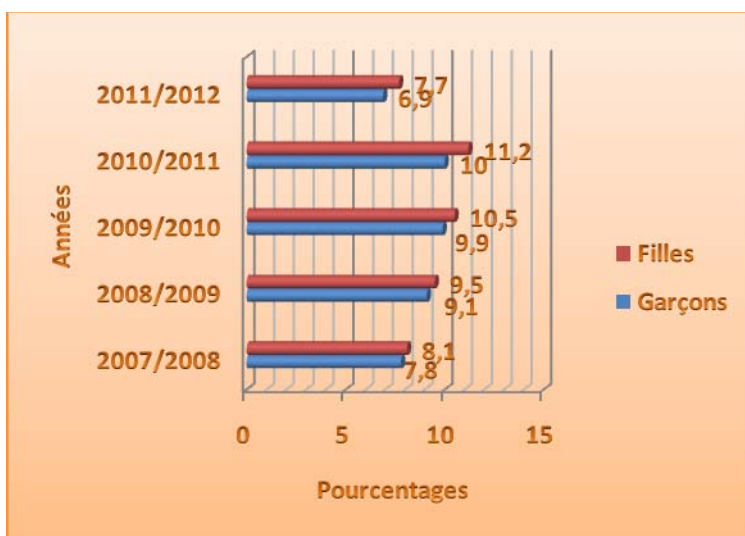


Tableau 6 : Evolution du TBPS (en %) selon le sexe de 2007/2008 à 2011/2012

Sexe	2007/2008	2008/2009	2009/2010	2010/2011	2011/2012
Garçons	7,8	9,1	9,9	10,0	6,9
Filles	8,1	9,5	10,5	11,2	7,7
Total	7,9	9,3	10,2	10,6	7,3

Source : Annuaire Statistique (scolaire) National, 2011/2012

III.7 REPARTITION DU NOMBRE D'ECOLEES ELEMENTAIRES SELON LE STATUT ET LE MILIEU EN 2012

Les chiffres montrent que la région compte beaucoup plus d'écoles dans le milieu rural que dans le milieu urbain ce qui est dû au fait que c'est une région où la population rurale est plus nombreuse. En 2012, sur un total de 695 écoles élémentaires, le milieu urbain ne compte que 61 soit 8,8%.

Tableau 7 : Répartition du nombre d'écoles élémentaires selon le statut et le milieu en 2012

Ecoles	Privé	Public	Total	%	Total 2011	Variation (en %)
Urbain	07	54	61	8,8	95	-0,35
Rural	10	624	634	91,2	605	4,8
Total 2012	17	678	695	100	700	-0,71
%						
Total 2011	20	680	700			
Variation (en %)	-15	-0,3	-0,71			

Source : Annuaire Statistique (scolaire) National, 2011/2012

III.8 EVOLUTION DES EFFECTIFS DE L'ENSEIGNEMENT ELEMENTAIRE PAR SEXE DE 2005/2006 A 2011/2012

Les effectifs de l'enseignement élémentaire ont évolué en dents de scie, l'évolution a connu un accroissement entre 2005/2006 et 2008/2009 et de 2009/2010 à 2011/2012. Mais en 2009/2010 l'effectif a beaucoup baissé avec un taux de -22,7%.

Tableau 8 : Evolution des effectifs de l'enseignement élémentaire par sexe de 2005/2006 à 2011/2012

Sexe	2005/2006	2006/2007	2007/2008	2008/2009	2009/2010	2010/2011	2011/2012	Variation (en %)
Garçons	504332	53600	49872	58259	43782	44656	44804	-11,2
Filles	42996	47284	54816	53582	42659	44684	45222	5,2
Total 2012	93428	100884	104688	111841	86441	89340	90026	-3,9

Source : Annuaire Statistique (scolaire) National, 2011/2012

III.9 REPARTITION DES ENSEIGNANTS DE L'ELEMENTAIRE SELON LE SECTEUR ET LE MILIEU DE RESIDENCE EN 2011/2012

Les chiffres montrent qu'il y a un énorme écart entre le secteur public et le secteur privé. Le public occupe l'essentiel des enseignants surtout dans le milieu rural, même si le nombre d'enseignants dans le privé a légèrement augmenté dans l'année au moment où celui du public a baissé.

Tableau 9 : Répartition des enseignants de l'élémentaire selon le secteur et le milieu de résidence en 2011/2012

Enseignants	Public	Privé	Total	%	Total 2011	Variation (en %)
Urbain	560	48	608	26,4	631	-3,6
Rural	1635	59	1694	73,6	1696	-0,1
Total 2012	2195	107	2302	100	2327	-1,1
%	95,4	4,6	100			
Total 2011	2226	101	2327			
Variation (en %)	-1,4	5,9				

Source : Annuaire Statistique (scolaire) National, 2011/2012

III.10 EVOLUTION DU TAUX DE SCOLARISATION A L'ELEMENTAIRE (EN %) DE 2007/2008 A 2011/2012

Le taux de scolarisation a connu une évolution en dents de scie sur une période. Il a donc évolué de la même manière que les taux de scolarisation brut des filles et des garçons.

Tableau 10 : Evolution du taux brut de scolarisation à l'élémentaire (en %) de 2007/2008 à 2011/2012

Sexe	2007/2008	2008/2009	2009/2010	2010/2011	2011/2012
Garçon	85,7	91,8	70,1	71,5	69,8
Fille	80,8	87,7	71,1	73,8	72,7
Total	83,3	89,8	70,6	72,6	71,2

Source: *Annuaire Statistique (scolaire) National, 2011/2012*

III.11 TAUX D'ADMISSION (EN %) AU CFEE ET A L'ENTREE EN SIXIEME PAR SEXE EN 2011/2012

Les résultats montrent que les garçons réussissent beaucoup plus que les filles au CFEE et à l'entrée en 6^{ème}. Mais aussi, les résultats révèlent que les taux d'admission à l'entrée en 6^{ème} est au dessus du taux d'admission au CFEE : 85,3% contre 62,4% en 2012 et 79,4 contre 64,9% en 2011.

Tableau 11 : Taux d'admission (en %) au CFEE et à l'entrée en 6^{ème} par sexe en 2011/2012

Examen	Garçon	Fille	Total 2012	Total 2011	Variation en %
CFEE	66,2	58,8	62,4	64,9	-2,5
Entrée en 6 ^{ème}	87,0	83,6	85,3	79,4	5,9

Source: *Annuaire Statistique (scolaire) National, 2011/2012*

III.12 EVOLUTION DU TAP (%) AU NIVEAU ELEMENTAIRE DE 2007 A 2012

Au niveau régional, l'évolution générale du TAP a suivi l'évolution du TAP des garçons qui a eu beaucoup d'influence que celui des filles. En 2012, sur l'ensemble de la période, il n'a pas suivi la même évolution. Autrement dit, il a connu des moments de baisse et parfois, des hausses.

Tableau 12 : Evolution du TAP (%) au niveau élémentaire de 2007 à 2012

Sexe	2007	2008	2009	2010	2011	2012
Filles	40,5	41,6	45,0	36,1	44,4	45,0
Garçons	54,7	53,6	55,7	38,3	45,3	43,4
Région	47,9	47,7	50,4	37,2	44,9	44,2

Source: *Annuaire Statistique (scolaire) National, 2011/2012*

III.13 REPARTITION DES ETABLISSEMENTS ABRITANT UN PREMIER CYCLE SECONDAIRE EN 2012

L'écart entre le public et le privé s'observe encore une fois à ce niveau. Les données du tableau montrent que l'accent a été surtout mis sur la création d'écoles publiques secondaires que d'écoles privées. Cela peut être perçu comme un effort que les autorités

font pour permettre un accès à un maximum d'élèves au niveau secondaire. Parmi les 58 établissements abritant un premier cycle secondaire en 2012, le public en compte 44.

Tableau 13 : Répartition des établissements abritant un premier cycle secondaire en 2012

Etablissements	Public	Privé	Total
Urbain	17	09	26
Rural	32	-	32
Total 2012	49	09	58
%	84,5	15,5	100
Total 2011	44	08	52
Variation absolue	05	01	06

Source : Annuaire Statistique (scolaire) National, 2011/2012

III.14 EVOLUTION DES EFFECTIFS DU MOYEN PAR SEXE DE 2005/2006 A 2011/2012

L'effectif du moyen a globalement augmenté sur la période sauf en 2009/2010 où il a connu une baisse suite à celui de l'élémentaire durant la même année. Cela montre d'une autre manière la corrélation qu'il y a entre ces deux cycles.

Tableau 14 : Evolution des effectifs du moyen par sexe de 2005/2006 à 2011/2012

Sexe	2005/2006	2006/2007	2007/2008	2008/2009	2009/2010	2010/2011	2011/2012	Variation (en %)
Garçons	9115	11335	13040	14702	12586	13329	13968	53,2
Filles	4792	6254	7546	8595	8313	9525	10626	121,7
Total	13907	17589	20586	23297	20899	22854	24594	76,8

Source : Annuaire Statistique (scolaire) National, 2011/2012

III.15 EVOLUTION EN % DU TAUX BRUT DE SCOLARISATION DE L'ENSEIGNEMENT MOYEN DE 2007/2008 A 2011/2012

Ce taux suit l'évolution de l'effectif du moyen sur la période car la seule baisse est observée en 2009/2010. C'est d'ailleurs durant cette période que l'on a observé le plus faible taux (26%).

Tableau 15 : Evolution (en %) du taux brut de scolarisation de l'enseignement moyen de 2007/2008 à 2011/2012

Sexe	2007/2008	2008/2009	2009/2010	2010/2011	2011/2012
Garçons	34,4	37,2	30,9	33,6	34,2
Filles	20,9	22,6	21,0	24,8	26,9
Total	27,8	30,1	26,0	29,3	30,6

Source : Annuaire Statistique (scolaire) National, 2011/2012

III.16 EVOLUTION DU TAUX D'ADMISSION (EN %) AU BFEM

C'est en 2011/2012, qu'on a enregistré le plus fort taux de réussite au BFEM (67,7%). Dans l'ensemble, sur la période l'évolution est satisfaisante.

Ces résultats s'expliquent par les mesures prises et les moyens mis à la disposition du secteur par les autorités académiques.

Tableau 16 : Evolution du taux d'admission (en %) au BFEM

Sexe	2007/2008	2008/2009	2009/2010	2010/2011	2011/2012	Variation absolue
Garçons	30,5	34,2	45,6	54,1	71,4	40,9
Filles	18,8	26,3	38,3	45,3	62,4	43,6
Total	26,0	31,2	42,7	50,6	67,7	41,7

Source : Annuaire Statistique (scolaire) National, 2011/2012

III.17 REPARTITION DES ETABLISSEMENTS DU SECONDAIRE EN 2012

On compte en 2012 au total 12 établissements secondaires dans la région. Ce qu'il faut noter c'est que l'ensemble de ces établissements se trouve uniquement dans le milieu urbain. Les écoles privées représentent 1/3 de ces établissements.

Tableau 17: Répartition des établissements du secondaire en 2012

Zone	Statut	1 ^{ère} et 2 ^{ème} cycle	2 ^{ème} cycle	Total
Rurale	Privé	-	-	-
	Public	-	-	-
Total rural		-	-	-
Urbaine	Privé	04	-	04
	Public	04	04	08
Total urbain		08	04	12
Région		08	04	12

Source : Annuaire Statistique (scolaire) National, 2011/2012

III.18 EVOLUTION DES EFFECTIFS DE L'ENSEIGNEMENT SECONDAIRE GENERAL PAR SEXE DE 2005/2006 A 2011/2012

La baisse de l'effectif au niveau de l'élémentaire suivi de celle au niveau du moyen en 2009/2010 entraine également durant la même année une baisse de l'effectif au niveau du secondaire général.

Ce qui confirme l'idée de corrélation qu'il y a entre les effectifs des différents cycles. Hormis cette baisse on n'a enregistré sur la période que des accroissements des effectifs.

Tableau 18: Evolution des effectifs de l'enseignement secondaire général par sexe de 2005/2006 à 2011/2012

Sexe	2005/2006	2006/2007	2007/2008	2008/2009	2009/2010	2010/2011	2011/2012	Variation (en %)
Garçons	1737	2073	2572	3314	2951	3504	4283	146,6
Filles	695	875	1065	1457	1444	1857	2343	273,1
Région	2432	2948	3637	4771	4395	5361	6626	172,4

Source : Annuaire Statistique (scolaire) National, 2011/2012

III.19 REPARTITION DES ENSEIGNANTS DU PUBLIC DE L'ENSEIGNEMENT MOYEN ET SECONDAIRE GENERAL SELON LE LIEU DE RESIDENCE EN 2011/2012

Suite à la répartition, les contractuels occupent plus de la moitié des places dans l'enseignement public du moyen et du secondaire avec 59%.

Les fonctionnaires et vacataires se partagent la part restante avec des taux respectifs de 20% et 21%.

Tableau 19 : Répartition des enseignants du public de l'enseignement moyen et secondaire général selon le milieu de résidence en 2011/2012

Milieu	Contractuel	Fonctionnaire	Vacataire	Total	%
Urbain	376	163	149	661	63,3
Rural	194	43	147	384	36,7
Total 2012	570	179	296	1045	100
%					
Total 2011	490	167	176	833	
Variation (en %)	16,3	7,2	68,2	25,4	

Source : Annuaire Statistique (scolaire) National, 2011/2012

III.20 EVOLUTION DU TAUX BRUT DE SCOLARISATION DE L'ENSEIGNEMENT SECONDAIRE GENERAL (EN %)

En passant de 8,7% à 12,1%, le taux brut de scolarisation de l'enseignement secondaire général a légèrement augmenté. Cette croissance est le résultat d'une hausse du taux de scolarisation des filles et des garçons sur la période.

Tableau 20 : Evolution du taux brut de scolarisation de l'enseignement secondaire général (en %)

Sexe	2009/2010	2010/2011	2011/2012
Garçon	11,3	12,8	15,2
Fille	05,9	07,1	08,8
Total	08,7	10,0	12,1

Source : Annuaire Statistique (scolaire) National, 2011/2012

III.21 SITUATION DU BACCALAUREAT 2012

Le département de Goudiry qui est l'une des deux localités à être érigée en département se hisse en tête avec un taux d'admission de 77,94%.

Il faut noter par ailleurs que c'est dans le département de Tambacounda que le taux de réussite au baccalauréat est le plus faible (34,73%).

Tableau 21 : Situation du Baccalauréat 2012

Département	Genre	Inscrits	Présents	Admis	% admission
Bakel	Filles	204	199	105	52,76
	Garçons				
Goudiry	Filles	73	68	53	77,94
	Garçons				
Koumpentoum	Filles	169	165	58	35,15
	Garçons				
Tambacounda	Filles	1685	1644	571	34,73
	Garçons				
Total	Filles	2131	2076	787	37,91
	Garçons				

Source : IA de Tambacounda

III.22 ENSEIGNEMENT PROFESSIONNEL ET TECHNIQUE

Sur la période 2010/2011 à 2011/2012, les effectifs de l'enseignement professionnel et technique se sont accrus de 29% ; ce qui est assez considérable du point de vue de l'évolution.

Cela nous permet de dire que des avancés notoires sont entrain d'être faites dans le domaine de l'éducation au niveau de la région.

Tableau 22 : Evolution des effectifs entre deux années

Secteur	2010/2011	2011/2012	Variation (%)
Public	211	230	9
Privé	163	253	55,2
Total	374	483	29,1

Source : IA. Tambacounda

III.1 ECOLES COMMUNAUTAIRES DE BASE

Avec son nombre et son importance, ce sous secteur de l'éducation (Daarras) amène les autorités à s'y intéresser d'avantage. D'où l'idée aujourd'hui de la création des Daarras modernes. Ce total de 327 Daarras peut à lui seul compter plusieurs milliers d'enfants.

Tableau 24 : Répartition des effectifs de Daaras et Ecoles-arabes selon le département en 2009

Département	Daaras	Ecole arabe	%
Bakel	80	NR	26,7
Goudiry	58	NR	19,3
Koumpentoum	67	NR	22,3
Tambacounda	95	NR	31,7
Total	300	NR	100
%			

Source : IA Tambacounda

Tableaux : Indicateurs retenus

Indicateurs retenus		Tambacounda	
		2011	2012
23. Taux brut de scolarisation	Total	72,6	71,2
	Filles	73,8	72,7
	Garçons	71,5	69,8

Indicateurs retenus		Tambacounda	
		2011	2012
24. Taux d'achèvement	Total	44,9	44,2
	Filles	44,4	45,0
	Garçons	45,3	43,4

Indicateurs retenus		Tambacounda	
		2011	2012
25. Taux brut d'admission au CI	Total	103,8	93,7
	Filles	109,5	97,4
	Garçons	98,3	90,3

Indicateurs retenus		Tambacounda	
		2011	2012
26. Taux d'accroissement des effectifs (public, privé, apprentissage) de la FPT		67,8	25

Indicateurs retenus		Tambacounda	
		2011	2012
27. Effectifs enrôlés dans les programmes d'alphabétisation	Femmes	-	4126
	Hommes	-	74
	Total	1596	4200

A l'observation de tous ces taux, on a enregistré que des baisses entre 2011 et 2012. Même si ces baisses ne sont pas assez importantes, elles sont par ailleurs significatives d'un point de vue statistique.

Cependant, les effectifs observés dans les programmes d'alphabétisation ont plus que doublé entre 2011 et 2012.

CONCLUSION

En résumé, il est important de constater que globalement, des avancés on été faites dans le domaine de l'éducation. Mais, il faudrait également souligner par ailleurs qu'il reste encore des efforts à déployer dans certains aspects de l'éducation. La scolarisation des jeunes filles a connu une évolution croissante entre 2007 et 2012.

Cependant, au niveau de l'effectif des enseignants de l'élémentaire, on a noté une baisse au moment ou l'effectif des élèves de ce sous secteur augmente entre 2011 et 2012. Quant à la formation professionnelle et technique, les résultats obtenus sur la période de 2010/2011 et 2011/2012 restent satisfaisants.

La scolarisation universelle prônée par l'Etat passe par la scolarisation et le maintien des filles à l'école.