

ANSD

Agence Nationale de
la Statistique et de la Démographie

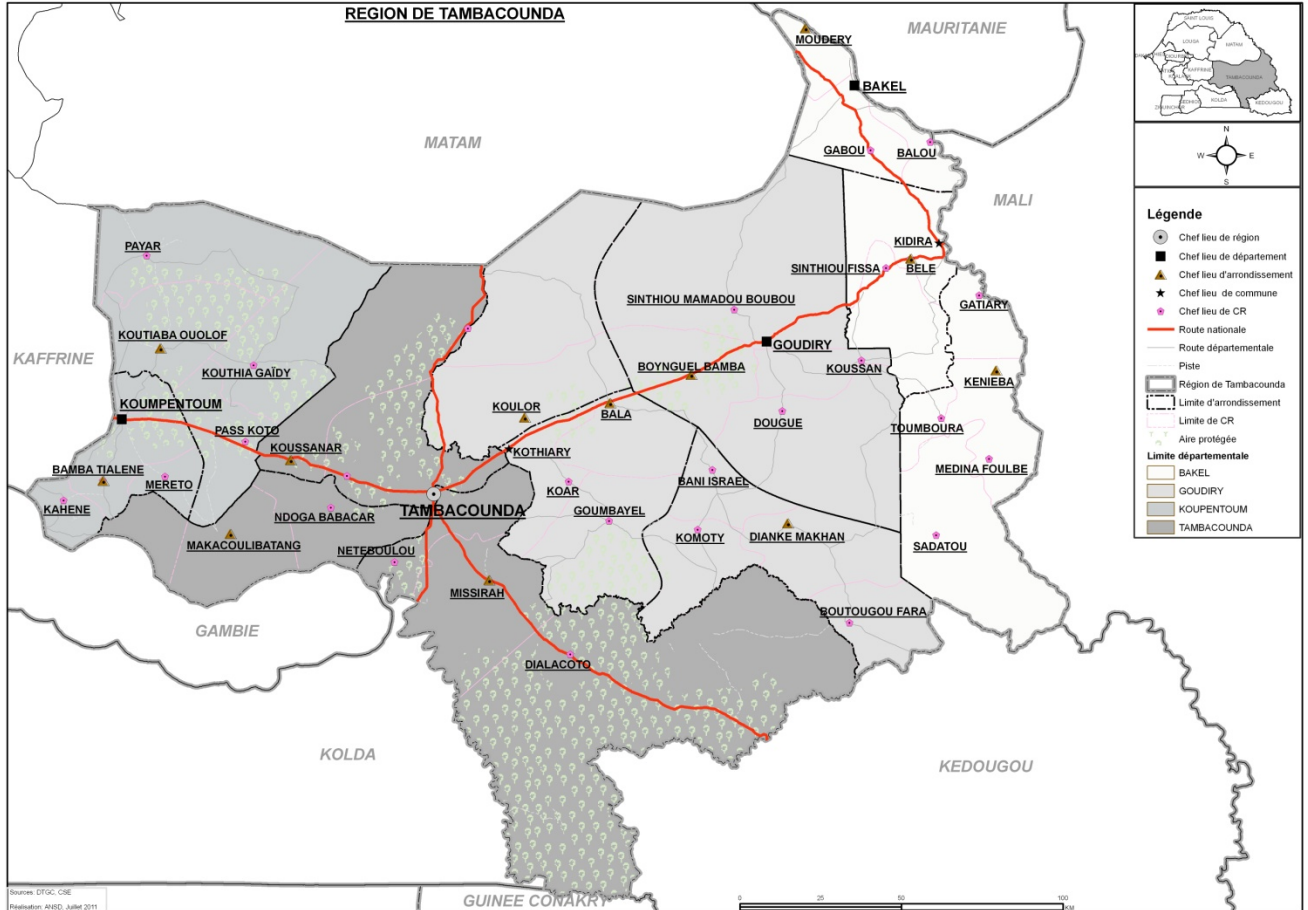
REPUBLIQUE DU SENEGAL

Un Peuple – Un But – Une Foi

MINISTERE DE L'ECONOMIE, DES FINANCES ET DU PLAN

**AGENCE NATIONALE DE LA STATISTIQUE
ET DE LA DEMOGRAPHIE**

**Service Régional de la Statistique et de la Démographie de
Tambacounda**



**SITUATION ECONOMIQUE ET
SOCIALE REGIONALE
2012**

Août 2015

COMITE DE DIRECTION

Directeur Général	Aboubacar Sédikh BEYE
Directeur Général Adjoint	Mamadou Falou MBENGUE
Directeur des Statistiques Démographiques et Sociales	Papa Ibrahima Silmang SENE
Directeur des Statistiques Economiques et de la Comptabilité Nationale	Mbaye FAYE
Directeur du Management de l'Information Statistique	Mamadou NIANG
Conseiller à l'Action Régionale	Mamadou DIENG

COMITE DE REDACTION

Chef de Service Régional	Samba Gallo BA
Adjoint Chef de Service Régional	Awa Mady KABA
Appui technique	Mouhadji Amadou DAFF

COMITE DE VALIDATION

Séckène SENE, Abdoulaye TALL, Mamadou DIENG, Mamadou BAH, Oumar DIOP, El hadji Malick GUEYE, Alain François DIATTA, Saliou MBENGUE, Alpha WADE, Thiayédia NDIAYE, Amadou Fall DIOUF, Adjibou Oppa BARRY, Atoumane FALL, Jean Rodrigue MALOU, Bintou Diack LY.

AGENCE NATIONALE DE LA STATISTIQUE ET DE LA DEMOGRAPHIE

Rocade Fann – Bel air – Cerf-volant – Dakar Senegal B.P. 116 Dakar R.P. – Senegal

Telephone (221) 33 869 21 39 – Fax (221) 33 824 36 15

Ste web: www.ansd.sn ; Email: statsenegal@ansd.sn

Distribution : Division de la Documentation, de la Diffusion et des Relations avec les Usagers

**Service Régional de la Statistique et de la Démographie de Tambacounda
Quartier Liberté Est-Tambacounda**

Tel : 33 981 11 82

CHAPITRE XV - TRANSPORT

INTRODUCTION

Le transport terrestre est un secteur qui se développe de plus en plus dans le pays. On distingue plusieurs types de transport terrestre :

- ❖ Le transport urbain qui permet d'assurer le déplacement de la population sur les artères d'une ville.
- ❖ Le transport interurbain qui permet aux populations de se déplacer et d'effectuer le commerce entre deux localités situées soit dans une même région ou dans deux régions différentes.
- ❖ Le transport international qui utilise les corridors joignant notre pays à l'extérieur pour le transport des populations et des marchandises.
- ❖ Pour une meilleure organisation du transport, la Subdivision Régionale du Transport a procédé à la classification des routes et des types de véhicules que compte le parc automobile. Elle organise périodiquement les examens pour la passation de permis de conduire aux candidats qui en font la demande. Parmi ses nombreuses attributions, figure également l'immatriculation de nouveaux véhicules.

XV.1 REPARTITION DU PARC AUTOMOBILE SELON LE TYPE DE VEHICULE PAR DEPARTEMENT EN 2012

Le parc automobile comptait **5 068** véhicules en 2012 dont 2 263 voitures particulières. Les taxis urbains qui sont basés à Tambacounda sont au nombre de 771. Les taxis interurbains, les autocars (+ de 8 places), les camionnettes, les camions et les semi-remorques font également partie de la gamme de véhicules répertoriés dans les départements. Hormis le parc automobile de Tambacounda, c'est celui de Bakel qui compte le plus de véhicules car on y dénombre 434 véhicules. Les voitures particulières qui sont au nombre de 2605 constituent 45,7% du parc automobile de la région.

figure 4. Répartition du parc automobile dans la région selon le type de véhicule en 2012

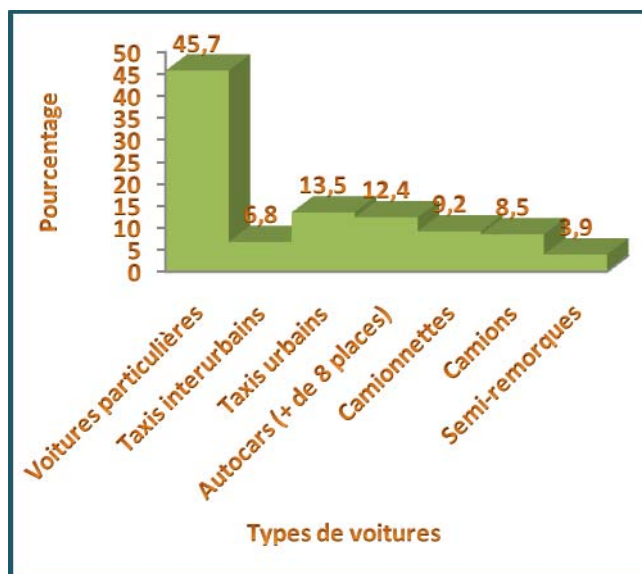


figure 5. Répartition du parc automobile Par département en 2012

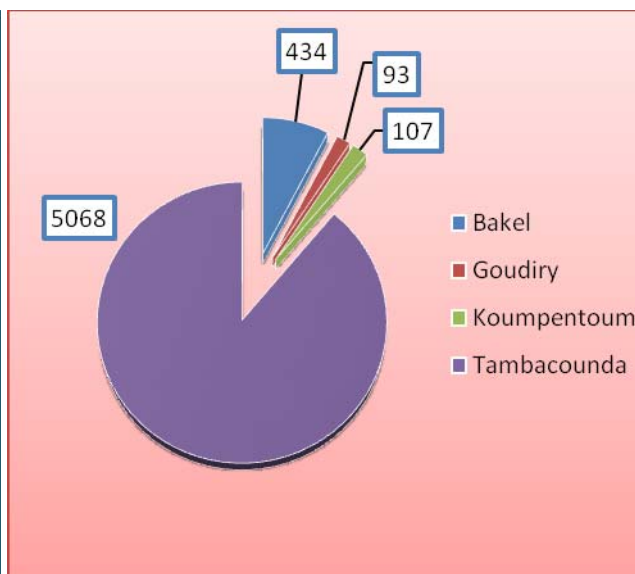


Tableau 1 : Répartition du parc automobile selon le type de véhicule par département en 2012

Type	Bakel	Goudiry	Koumpentoum	Tambacounda	Total	%
Voitures particulières	240	62	40	2263	2605	45,7
Taxis interurbains	33	03	04	346	386	6,8
Taxis urbains	-	-	-	771	771	13,5
Autocars (+ de 8 places)	87	06	23	592	708	12,4
Camionnettes	46	14	15	449	524	9,2
Camions	26	08	21	431	486	8,5
Semi-remorques	02	-	04	216	222	3,9
Total	434	93	107	5068	5702	100

Source : SR des transports terrestres de Tambacounda

XV.2 REPARTITION DU NOMBRE DE VEHICULES NOUVELLEMENT IMMATRICULES SELON LE GENRE PAR DEPARTEMENT EN 2012

Globalement au niveau de la région, hormis les taxis interurbains et les camionnettes, l'immatriculation des véhicules a beaucoup diminué en 2012 par rapport à 2011. Les chiffres du tableau indiquent que cette baisse est variable selon le type de véhicule.

Tableau 2: Répartition du nombre de véhicules nouvellement immatriculés selon le genre par département en 2012

Type	Bakel	Goudiry	Koumpentoum	Tambacounda	Total	%	Total 2011	Var (en %)
Voitures particulières	26	05	-	185	216	46,7	489	-55,8
Taxis interurbains	02	02	02	35	41	8,9	22	86,4
Taxis urbains	-	-	-	53	53	11,5	54	-1,8
Autocars (+ de 8 places)	02	02	01	62	67	14,5	81	-17,3
Camionnettes	07	03	04	45	59	12,8	47	25,5
Camions	-	02	01	18	21	4,5	21	-
Semi-remorques	-	-	02	03	05	1,1	19	-73,7
Autres	-	-	-	-	-	-	-	-
Total	37	14	10	401	462	100	733	-37

SR des transports terrestres de Tambacounda

XV.3 REPARTITION DES OPERATIONS SANS ATTRIBUTION DE NOUVEAUX NUMEROS ENTRE 2011 ET 2012

Les duplicatas et les renouvellements ont augmenté en 2012 par rapport à 2011. Par contre, les mutations ont connu une baisse. Les opérations ont connu globalement une hausse de 6,3%.

Tableau 3 : Répartition des opérations sans attribution de nouveau numéro entre 2011 et 2012

Opérations	2011	2012	%	Var (en %)
Mutations	165	153	31,2	-7,3
Duplicata	78	95	19,4	21,8
Renouvellement	218	242	49,4	11,0
Total	461	490	100	6,3

SR des transports terrestres de Tambacounda

XV.4 EVOLUTION MENSUELLE DES CANDIDATS AU CODE ENTRE 2010 ET 2012

Le nombre de candidats au code varie suivant les années. Entre 2010 et 2012, cette variation peut s'illustrer par une baisse ; mais elle peut aussi être une variation en queue de poisson. Le nombre de candidats a connu des moments de chute, mais aussi durant certains mois, il s'est amélioré.

Entre 2011 et 2012, le nombre de candidats au code est passé de 1 659 à 1 675, soit une hausse de 0,96%.

Figure : Evolution mensuelle des candidats au code entre 2011 et 2012

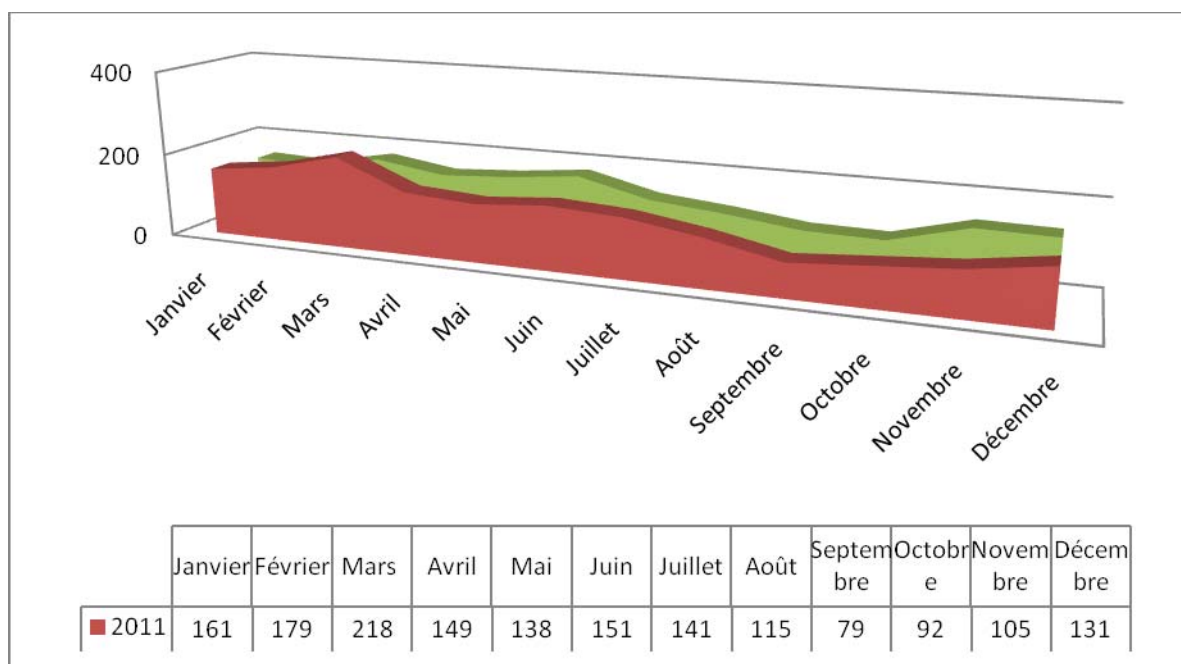


Tableau 4 : Evolution mensuelle des candidats au code entre 2010 et 2012

Type	2010	2011	2012	%	Var (11/12 en %)
Janvier	171	161	150	9,0	-6,8
Février	179	179	143	8,5	-20,1
Mars	206	218	174	10,4	-20,2
Avril	183	149	149	8,9	-
Mai	166	138	159	9,5	15,2
Juin	181	151	176	10,5	16,5
Juillet	184	141	135	8,0	-4,2
Août	153	115	119	7,1	3,5
Septembre	106	79	98	5,8	24,0
Octobre	107	92	95	5,7	3,3
Novembre	119	105	140	8,4	33,3
Décembre	122	131	137	8,2	4,6
Total	1877	1659	1675	100,0	0,9

SR des transports terrestres de Tambacounda

XV.5 EVOLUTION MENSUELLE DES CANDIDATS A LA CONDUITE ENTRE 2010 ET 2012

Le nombre de candidats à la conduite a beaucoup baissé en 2012 par rapport à 2011. Les données du tableau indiquent que c'est seulement en novembre 2012 qu'on a dénombré plus de candidats par rapport à novembre 2011.

Tableau 5: Evolution mensuelle des candidats à la conduite entre 2010 et 2012

Type	2010	2011	2012	%	Var (11/12 en %)
Janvier	181	136	95	7,3	-30,1
Février	172	131	124	9,6	-5,3
Mars	152	148	120	9,3	-18,9
Avril	165	153	102	7,9	-33,3
Mai	196	128	124	9,6	-3,1
Juin	168	164	129	9,9	-21,3
Juillet	188	144	121	9,3	-16,0
Août	170	130	114	8,8	-12,3
Septembre	87	127	90	6,9	-29,1
Octobre	94	92	75	5,8	-18,5
Novembre	119	91	120	9,3	31,9
Décembre	107	91	82	6,3	-9,9
Total	1799	1353	1296	100,0	-4,2

SR des transports terrestres de Tambacounda

CONCLUSION

Le développement des infrastructures routières est un facteur déterminant pour faciliter la mobilité de la population dans le pays et aussi vers l'extérieur. Le mauvais état des routes a été l'une des causes des multiples accidents constatés ces dernières années et souvent ayant causé mort d'hommes. Les services chargés du transport terrestre devront aussi mettre plus de rigueur dans la délivrance des permis de conduire. L'instauration de permis à points dont l'application est préconisée par les autorités du pays, pourrait réduire de façon significative les dangers que causent les automobilistes.