

ANSD

Agence Nationale de
la Statistique et de la Démographie

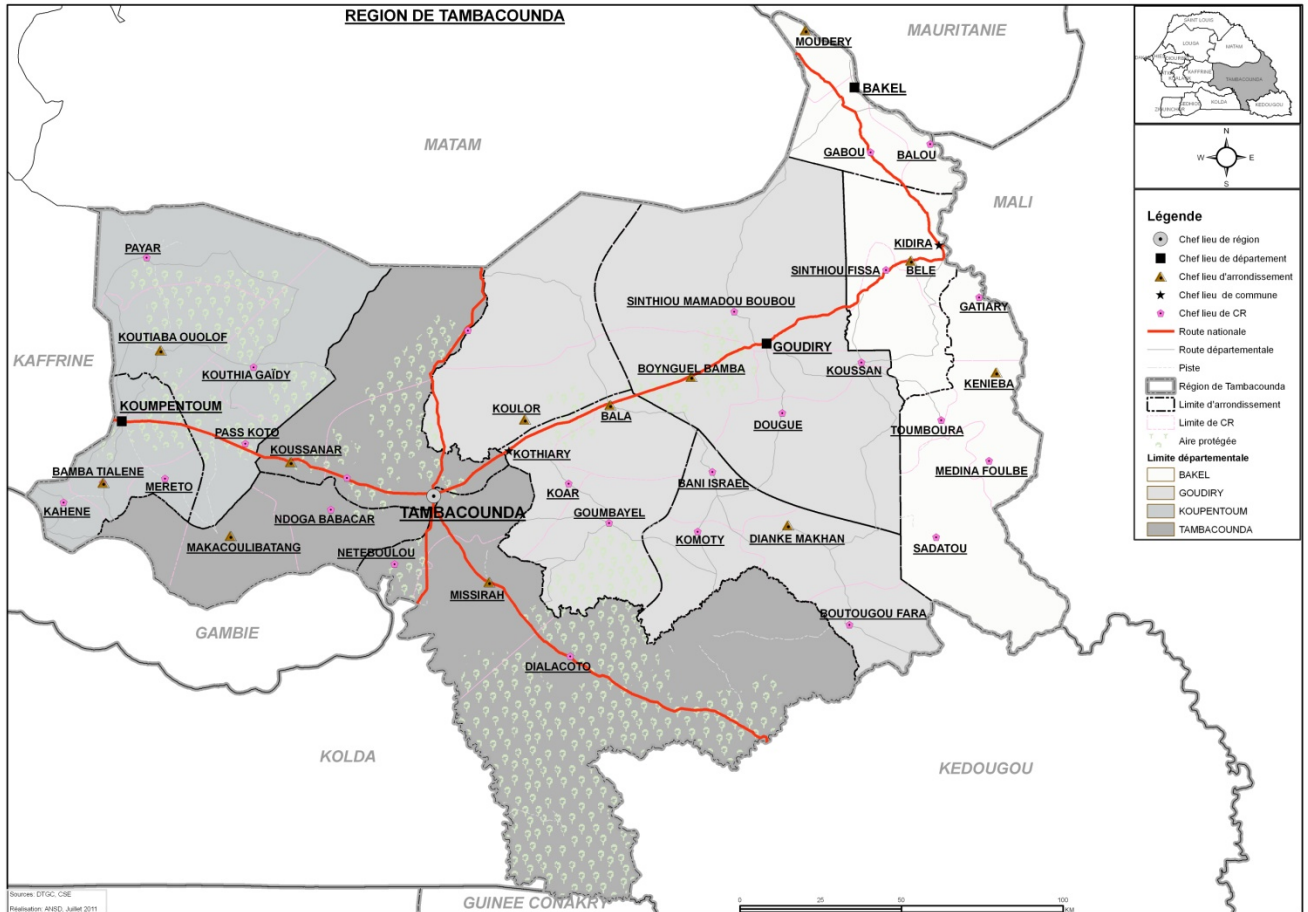
REPUBLIQUE DU SENEGAL

Un Peuple – Un But – Une Foi

MINISTERE DE L'ECONOMIE, DES FINANCES ET DU PLAN

**AGENCE NATIONALE DE LA STATISTIQUE
ET DE LA DEMOGRAPHIE**

**Service Régional de la Statistique et de la Démographie de
Tambacounda**



**SITUATION ECONOMIQUE ET
SOCIALE REGIONALE
2012**

Août 2015

COMITE DE DIRECTION

Directeur Général	Aboubacar Sédikh BEYE
Directeur Général Adjoint	Mamadou Falou MBENGUE
Directeur des Statistiques Démographiques et Sociales	Papa Ibrahima Silmang SENE
Directeur des Statistiques Economiques et de la Comptabilité Nationale	Mbaye FAYE
Directeur du Management de l'Information Statistique	Mamadou NIANG
Conseiller à l'Action Régionale	Mamadou DIENG

COMITE DE REDACTION

Chef de Service Régional	Samba Gallo BA
Adjoint Chef de Service Régional	Awa Mady KABA
Appui technique	Mouhadji Amadou DAFF

COMITE DE VALIDATION

Séckène SENE, Abdoulaye TALL, Mamadou DIENG, Mamadou BAH, Oumar DIOP, El hadji Malick GUEYE, Alain François DIATTA, Saliou MBENGUE, Alpha WADE, Thiayédia NDIAYE, Amadou Fall DIOUF, Adjibou Oppa BARRY, Atoumane FALL, Jean Rodrigue MALOU, Bintou Diack LY.

AGENCE NATIONALE DE LA STATISTIQUE ET DE LA DEMOGRAPHIE

Rocade Fann – Bel air – Cerf-volant – Dakar Senegal B.P. 116 Dakar R.P. – Senegal

Telephone (221) 33 869 21 39 – Fax (221) 33 824 36 15

Ste web: www.ansd.sn ; Email: statsenegal@ansd.sn

Distribution : Division de la Documentation, de la Diffusion et des Relations avec les Usagers

**Service Régional de la Statistique et de la Démographie de Tambacounda
Quartier Liberté Est-Tambacounda**

Tel : 33 981 11 82

CHAPITRE I - DEMOGRAPHIE

INTRODUCTION

Sous réserve des résultats des travaux de mise à jour du répertoire des villages (cartographie du RGPHAE de 2013), on peut encore affirmer que la population de la région de Tambacounda est répartie dans environ 1434 villages et hameaux. La région de Tambacounda est caractérisée par une densité faible et une forte dispersion de l'habitat donc favorisant ainsi un enclavement du point de vue des infrastructures routières.

La position carrefour de la région et sa situation frontalière, expliquent la cohabitation dans la Paix et l'harmonie de plusieurs ethnies provenant des vagues de migration intérieures ou des pays voisins.

Cette position carrefour de la région s'est renforcée avec l'ouverture des corridors Tamba-Bamako, Tamba-Moussala et Tamba-Labé, cette situation fait de Tambacounda le corridor des corridors.

La région de Tambacounda est la plus périphérique du Pays: la région partage 325 Km de frontière avec le Mali à l'Est, 62 Km avec la Mauritanie au Nord-Est et 162 Km avec la Gambie à l'Ouest.

I.1 EFFECTIF ET REPARTITION SPATIALE DE LA POPULATION

En 1988, la région de Tambacounda comptait 312 000 habitants. En 2012, cette population est estimée à 688 973 habitants donc elle a plus que doublé 23 ans après avec un taux d'accroissement intercensitaire de 2,9% et un taux de pauvreté de 60,4% (cf. ESPS II de 2011). Cette population est répartie comme suit :

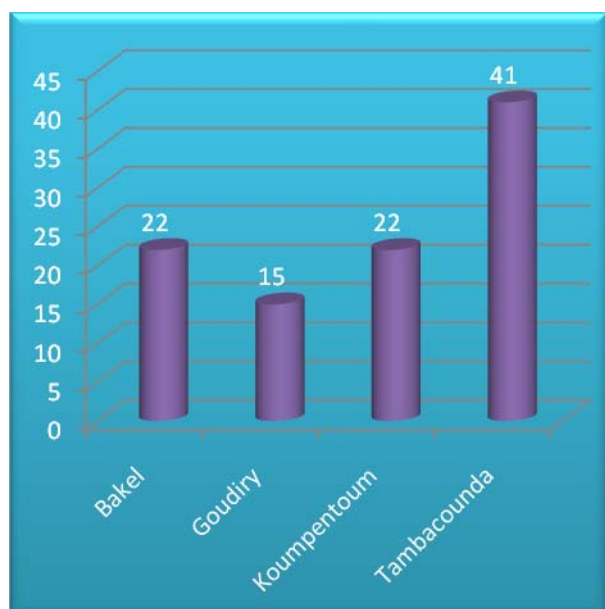
Tableau 1. REPARTITION DE LA POPULATION PAR DEPARTEMENT

Départements	Effectif	%
Bakel	153961	22
Goudiry	100256	15
Koumpentoum	152893	22
Tambacounda	281863	41
Total	688973	100

La population régionale est inégalement répartie avec une forte concentration (41% de la population) dans le département de Tambacounda qui est ainsi le plus peuplé.

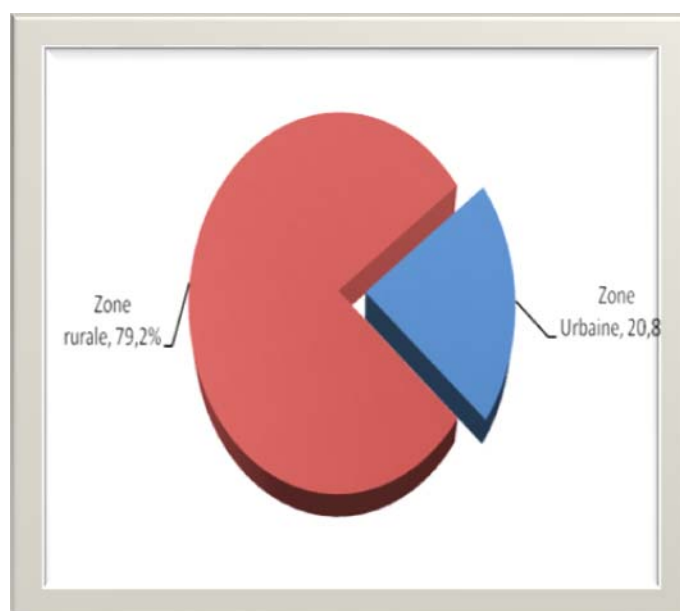
Le département de Goudiry est le moins peuplé (15%), tandis que ceux de Bakel et de Koumpentoum ont presque le même poids démographique (22%).

figure 1. Répartition de la population par Département



Source ; ANSD – RGPH 2002

figure 1. Répartition de la Population selon le milieu de résidence



I.2 POPULATION URBAINE ET POPULATION RURALE EN 2012

La région de Tambacounda compte huit (8) communes : Bakel, Diawara, Kidira, Goudiry, Kothiary, Tambacounda, Maléme Niani et Koumpentoum. Ainsi, sous l'effet combiné de l'accroissement naturel et des flux migratoires, les populations des communes de la région ont connu une forte augmentation avec une population totale urbaine estimée à **143 484** habitants en 2012 soit un taux d'urbanisation de 21 %. Le taux de ruralisation quant à lui est inversement proportionnel au taux d'urbanisation, il est de 79% en 2012.

C'est la commune de Tambacounda, avec 62% de la population, qui est la plus peuplée, suivie de Bakel (11%).

I.3 DENSITE ET ETAT DE LA POPULATION EN 2012

Du fait de sa très grande superficie et de sa faible population, la région de Tambacounda a une densité de population relativement faible. Cette population est caractérisée par une inégale répartition sur le territoire régional avec une densité de 16 habitants/km². Le rapport de masculinité qui est de 96 hommes pour 100 femmes indique une sous représentation des hommes par rapport aux femmes. Cette sous représentation des hommes résulte des phénomènes migratoires qui touchent d'avantage les hommes.

Cependant, cette faible densité s'explique d'une part par le poids de la population et l'étendue de la région qui couvre près d'un tiers du territoire national et d'autres parts par l'étendue des forêts classées et le parc de Niokolo Koba qui sont autant de superficies interdites à toute habitation.

Tableau 2 : Densité de peuplement

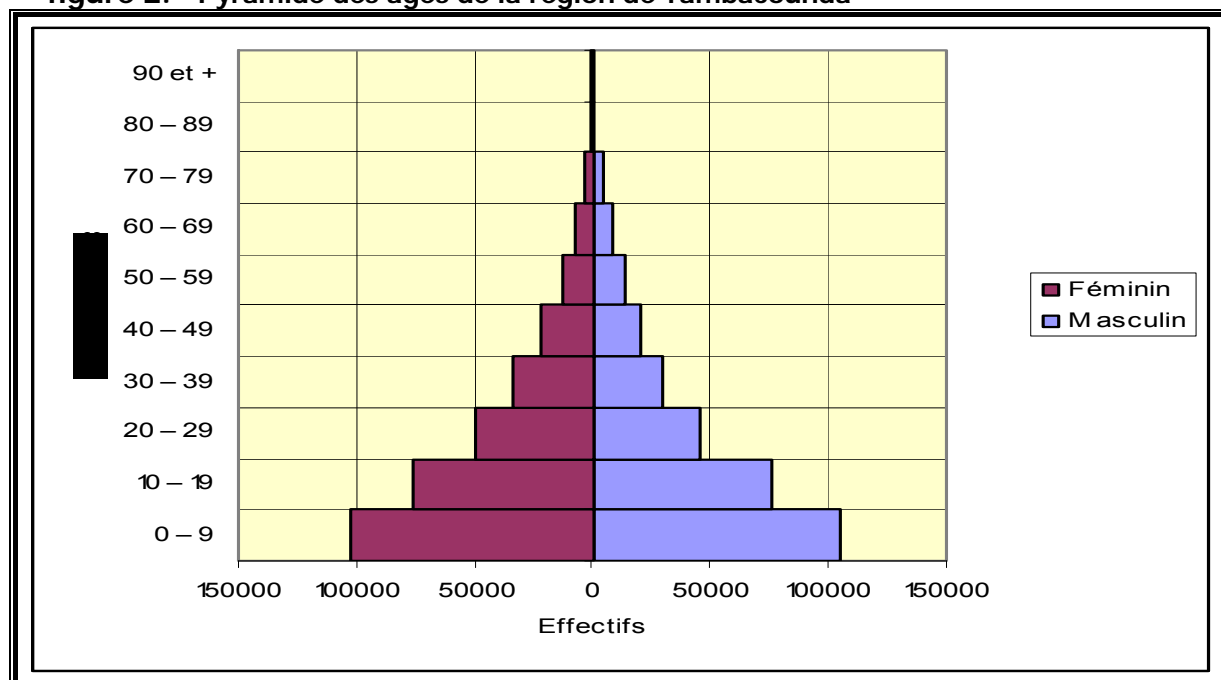
SUPERFICIE Km2	POPULATION 2012	DENSITE hbt/Km2
42 706	688973	16hbts/km2

I.4 STRUCTURE PAR AGE

Dans l'ensemble, la population de la région de Tambacounda est essentiellement jeune puisque l'âge moyen est de 20,55. Les moins de 20 ans représentent 59% de la population totale. Chez ces derniers, les filles représentent 49,7 % (les garçons 50,3%). Les personnes âgées de 60 ans et plus ne représentent que 4 % de la population. L'âge moyen de la population de la région est de 20,55 (la moyenne nationale est de 22,03).

Cette structure de la population révèle une pyramide des âges avec une base large et un sommet rétréci qui illustre la jeunesse de la population régionale (voir graphique suivant).

figure 2. Pyramide des âges de la région de Tambacounda



I.5 CARACTERISTIQUES DES CHEFS DE MENAGE

Dans la région 9,1 % des ménages sont dirigés par une femme. Le nombre moyen d'enfants de 0-15 ans par ménage est de 4,8. Le nombre moyen d'enfants de 0-15 ans par ménage dirigé par une femme est de 3,2.

Les chefs de ménages sont relativement jeunes, la tranche d'âge 25 -69 ans concentre plus de 89% de l'effectif. Dans tous les groupes d'âges, il y a plus de chefs de ménages ruraux que de chefs de ménages urbains, surtout dans le groupe d'âges 15-19 ans, où les jeunes chefs de ménages ruraux sont beaucoup plus nombreux que les chefs de ménages urbains.

I.6 REPARTITION ETHNIQUE

Selon le recensement général de la population et de l'habitat en 2002, le groupe Pulaar est le plus représenté dans la région avec 46,4% ainsi que dans tous les départements. En seconde position arrive le groupe Mandingue avec 17,4%, suivi des Soninkés constituant 11,2%. Les Soninkés représentent 30,8% de la population du département de Bakel. Arrivent en 4ème position, les Ouolofs avec 8,8% de la population régionale. Ils sont plus représentés dans le département de Tambacounda où ils constituent 14,4% de la population départementale. Les Bambaras et les Sérères représentent respectivement 3,2% et 3% de la population régionale. Les autres ethnies présentes dans la région sont : les Bassaris, Koniaguis, Tendas, Djallonké, Diola, Mankagne, Manjack.

I.7 SITUATION MATRIMONIALE

Caractéristiques des personnes mariées :

On note un effectif de femmes mariées à 12-14 ans (2,6%) supérieur à celui des hommes mariés de la même tranche d'âge (0,4%). Ceci explique la précocité du mariage chez les jeunes filles. Les plus grands effectifs des femmes mariées se retrouvent entre 20 et 29 ans. Par contre les plus grands effectifs d'hommes mariés se situent entre 30 et 39 ans. Aussi bien chez les hommes que chez les femmes, les effectifs des hommes mariés et des femmes mariées décroissent à partir de 30-34 ans pour les hommes et 25-29 ans pour les femmes.

La région est caractérisée par les mariages précoces, aussi bien chez les hommes que chez les femmes, l'âge moyen au premier mariage est un des plus faibles du pays ; 17,5 ans chez les femmes et 26,5 ans chez les hommes. La monogamie est plus répandue aux âges avancés. Aux âges intermédiaires c'est-à-dire entre 35-39 ans et 75-79 ans, les écarts sont moins prononcés entre les monogames et les polygames. On observe une montée avec l'âge (jusqu'à 79 ans) de la polygamie des hommes.

I.8 MIGRATIONS

La région de Tambacounda, est caractérisée par l'étendue de sa superficie régionale 42 706Km², sa position de carrefour sous régionale, les migrations récentes vers les zones d'orpillage de la région : Dyaboubougou, Sounkounkou, Saboucirésoroto et vers les « Dioura » de Kédougou, mais aussi vers les périmètres bananiers sur les deux rives du fleuve Gambie et sa situation frontalière avec 5 régions du Sénégal et 3 Pays de la sous région.

Parmi les facteurs explicatifs de la migration on peut également citer :le projet des terres neuves initié dans les années 1970, l'abondance de terres cultivables et des pâturages, la richesse de sa biodiversité, ses potentialités agricoles, pastorales et la présence de périmètres bananiers, la paix et l'hospitalité de ses habitants sont autant d'atouts qui expliquent la convergence de certaines populations vers la région de Tambacounda.

La région a un solde migratoire positif, avec l'indice de sortie le plus faible du pays (2 %). Les migrants venant de la région de Kaolack sont plus nombreux, ils représentent 21 % des entrées. La région de Dakar est la destination privilégiée des habitants de la région qui émigrent. Pour la migration entre les départements de la région, les départements de Tambacounda et Koumpentoum sont les destinations de préférence des émigrants récents venant des départements de Bakel et Goudiry et de l'ancien département de Kédougou.

CONCLUSION

La population de la région est inégalement répartie, mais elle est concentrée dans le département de Tambacounda. Les populations des communes de la région ont connu une forte augmentation mais la population est essentiellement rurale. La densité de peuplement y est faible. La population de la région est essentiellement jeune puisque l'âge moyen est de 20,55. Dans la région 9,1 % des ménages sont dirigés par une femme. Les chefs de ménages sont relativement jeunes. Le groupe Pulaar est le plus représenté dans la région avec 46,4% ainsi que dans tous les départements. La région est caractérisée par les mariages précoces, aussi bien chez les hommes que chez les femmes, l'âge moyen au premier mariage est un des plus faibles du pays; 17,5 ans chez les femmes et 26,5 ans chez les hommes. On y note une migration récente vers les zones d'orpillage de Dyaboubougou, Sounkounkou et Saboucirésoroto, et aussi vers les périmètres bananiers sur les deux rives du fleuve Gambie.