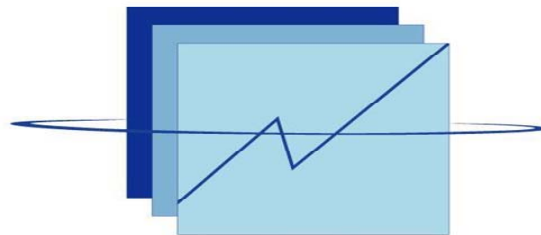


RÉPUBLIQUE DU SÉNÉGAL

*Un Peuple - Un But - Une Foi*

MINISTÈRE DE L'ÉCONOMIE  
DU PLAN ET DE LA COOPÉRATION



**ANSD**

Agence Nationale de  
la Statistique et de la Démographie

# REPERES STATISTIQUES D'OCTOBRE 2021

*Rocade Fann Bel-air Cerf-volant – BP 116 Dakar RP*

*Tel : (221) 33 869 21 67 / 33 869 21 39 - Fax: (221) 33 869 21 60 / 33 869 21 62*

**Site web: [www.ansd.sn](http://www.ansd.sn)**

# Sommaire

<b>I. CONTEXTE INTERNATIONAL</b> .....	<b>2</b>
I.1. Cours internationaux des matières premières .....	2
<b>II. ACTIVITE ECONOMIQUE</b> .....	<b>2</b>
II.1. Principales productions minières .....	2
II.2. Production brute d'électricité.....	3
II.3. Secteur industriel .....	4
II.3.1. Indice Harmonisé de la Production Industrielle (IHPI, base 100 en 2015) .....	4
II.3.2. Ciment .....	4
II.4. Secteur tertiaire.....	5
II.4.1. Trafic aérien.....	5
II.4.2. Trafic maritime au Port Autonome de Dakar (PAD).....	5
II.4.3. Chiffre d'affaires des secteurs des services et du commerce .....	6
<b>III. PRIX ET COMPETITIVITE</b> .....	<b>6</b>
III.1. Indice Harmonisé des Prix à la Consommation (IHPC, base 100 en 2014) .....	6
III.2. Indice des Prix à la Production Industrielle (IPPI, base 100 en 2015) .....	7
III.3. Indice des prix du commerce extérieur (base 100 en 2014).....	7
III.4. Compétitivité-prix .....	8
<b>IV. BALANCE COMMERCIALE</b> .....	<b>9</b>
<b>V. FINANCES PUBLIQUES</b> .....	<b>10</b>
V.1. Recettes de l'Etat .....	10
V.2. Charges de personnel et effectif de la fonction publique.....	10
<b>VI. SITUATION MONETAIRE</b> .....	<b>11</b>

## I. CONTEXTE INTERNATIONAL

### I.1. Cours internationaux des matières premières

En octobre 2021, les cours mondiaux du coton (+13,2%), du pétrole brut (+12,1%), du blé (+7,0%), du maïs (+3,3%), du riz (+2,1%) et du sucre (+1,6%) ont connu une hausse, par rapport au mois précédent. Comparés au mois d'octobre 2020, les cours mondiaux du pétrole brut (+107,7%), du blé (+73,6%), du coton (+57,0%), du sucre (+37,1%), du maïs (+34,5%) et du riz (+11,0%) ont augmenté également au cours du mois sous revue.

Tableau 1 : Evolution des cours des matières premières

Matières premières	Unité	oct-20	juil.-21	août-21	sept-21	oct-21	Moyenne 10 mois		Variation (en %)		
							2020	2021	oct-21/ sept-21	oct-21/ oct-20	10 mois-21/ 10 mois-20
Pétrole brut	US \$/baril	40,2	75,1	70,9	74,5	83,5	40,9	69,3	12,1	107,7	69,6
Riz	FCFA/KG	152,8	160,6	164,1	166,1	169,6	172,2	160,3	2,1	11,0	-7,0
Blé	US cents / Bois de 60lb	434,6	633,6	711,4	705,1	754,4	454,5	655,4	7,0	73,6	44,2
Maïs	US cents / Boisseau	398,9	599,6	552,2	519,4	536,6	350,9	580,9	3,3	34,5	65,6
Sucre	New York - cents/lb n°11	14,3	17,7	19,4	19,3	19,6	12,5	17,5	1,6	37,1	40,1
Coton	US cents/lb	74,8	97,7	101,3	103,7	117,4	70,4	96,8	13,2	57,0	37,4

Source : BCEAO (pour le riz) / INSEE (pour les autres produits)

Graphique 1 : Evolution du cours international du baril de pétrole brut au marché de Londres (en dollar US)



Source : INSEE

## II. ACTIVITE ECONOMIQUE

### II.1. Principales productions minières

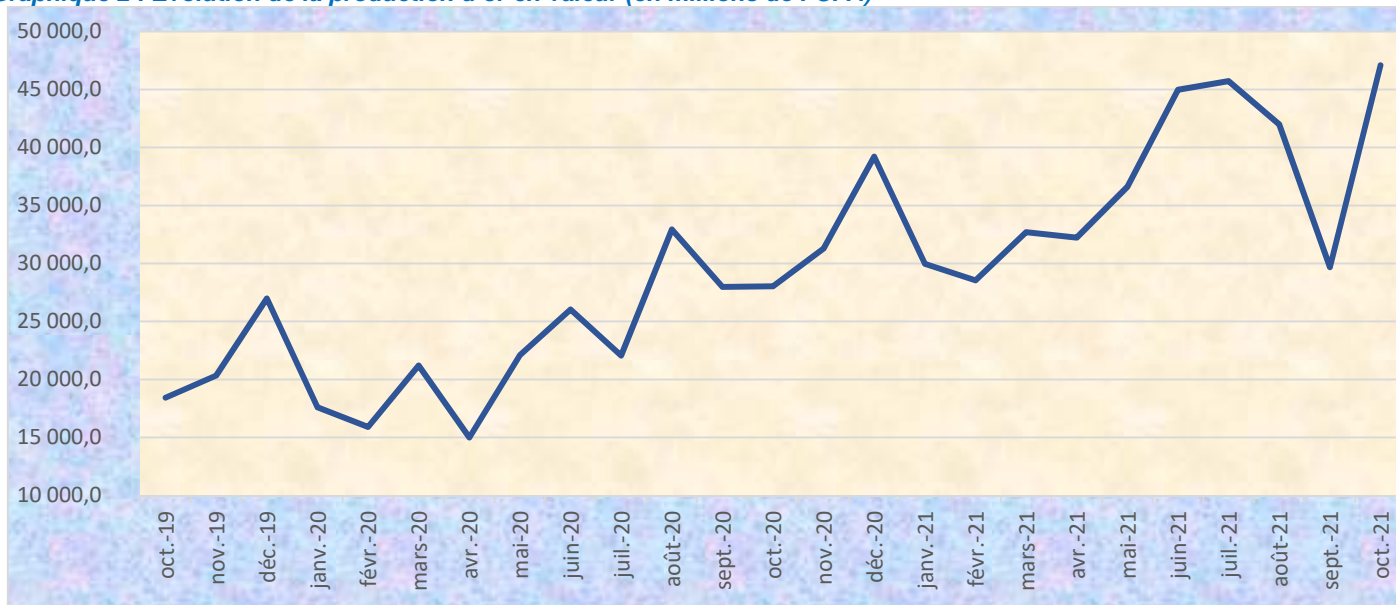
Au mois sous revue, les productions en valeur d'or (+58,7%), de zircon (+15,8%) se sont accrues en rythme mensuel. Cependant, celle de sel iodé a chuté sur la même période. En glissement annuel, les productions d'or (+68,0%), de zircon (+26,2%) et de sel iodé (+23,9%) ont enregistré une hausse.

**Tableau 2 : Evolution des principales productions minières (en millions de FCFA)<sup>1</sup>**

Produits	oct-20	juil.-21	août-21	sept-21	oct-21	Cumul 10 mois		Variation (en %)		
						2020	2021	oct-21/ sept-21	oct-21/ oct-20	10 mois-21/ 10 mois-20
OR	28 036,4	45 726,4	41 999,1	29 682,5	47 096,4	228 849,8	369 552,1	58,7	68,0	61,5
ZIRCON	2 096,1	3 133,9	2 205,2	2 284,4	2 646,0	24 547,7	22 682,9	15,8	26,2	-7,6
ATTAPULGITE	229,1	730,5	-	-	-	4 284,1	4 238,2	-	-	-1,1
SEL IODÉ	631,1	710,6	527,7	829,1	782,0	7 195,4	7 778,0	-5,7	23,9	8,1

Source : ANSD

**Graphique 2 : Evolution de la production d'or en valeur (en millions de FCFA)**



Source : ANSD

## II.2. Production brute d'électricité

La production brute d'électricité de la Société nationale d'Electricité (SENELEC) s'est bonifiée de 4,4%, par rapport au mois précédent. Elle a également connu une hausse de 9,0% comparée à la période correspondante de l'année 2020.

**Graphique 3 : Evolution de la production brute totale d'électricité (en milliers de MWH)**



Source : SENELEC

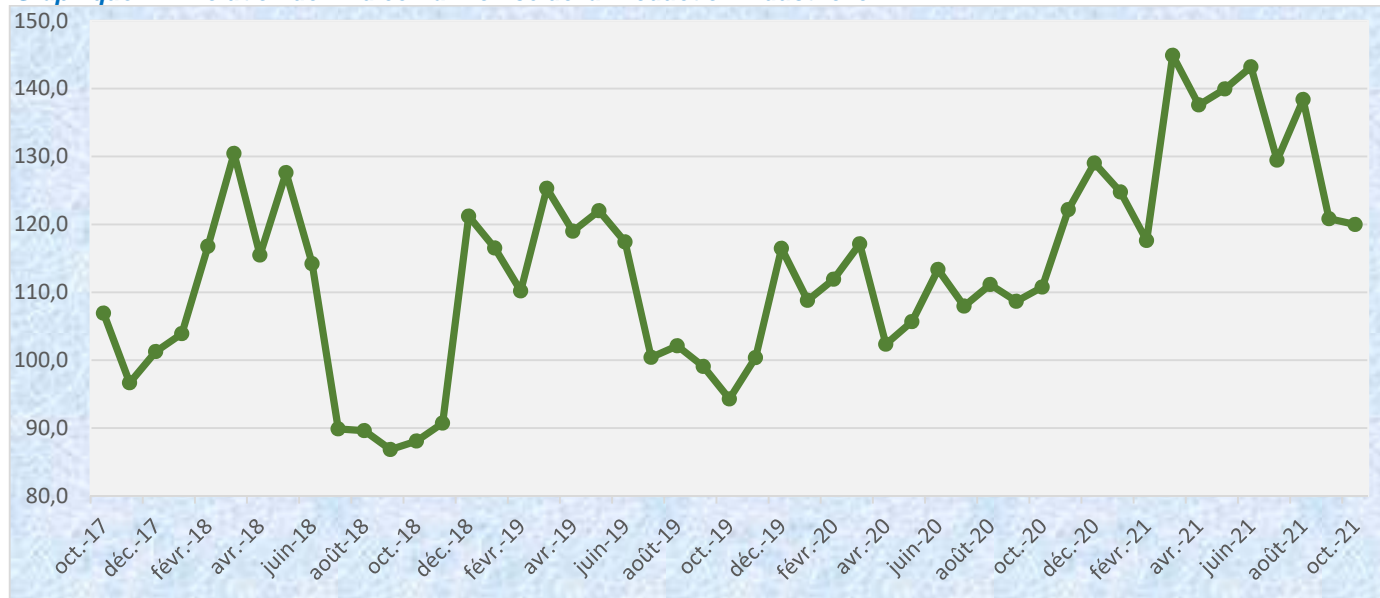
<sup>1</sup> L'ANSD est passée à la publication officielle de l'IHPI et de l'IPPI rénovés base 2015 depuis septembre 2020. Les productions minières sont désormais présentées en valeur.

## II.3. Secteur industriel

### II.3.1. Indice Harmonisé de la Production Industrielle (IHPI, base 100 en 2015)<sup>2</sup>

La production industrielle hors égrenage de coton, dont l'évolution est suivie à travers l'IHPI, s'est repliée de 0,7% par rapport au mois précédent. Cette baisse est imputable essentiellement à celle de la production des industries environnementales (-10,9%), et manufacturières (-6,4%). En glissement annuel, la production industrielle a progressé de 8,3%.

Graphique 4 : Evolution de l'Indice Harmonisé de la Production Industrielle

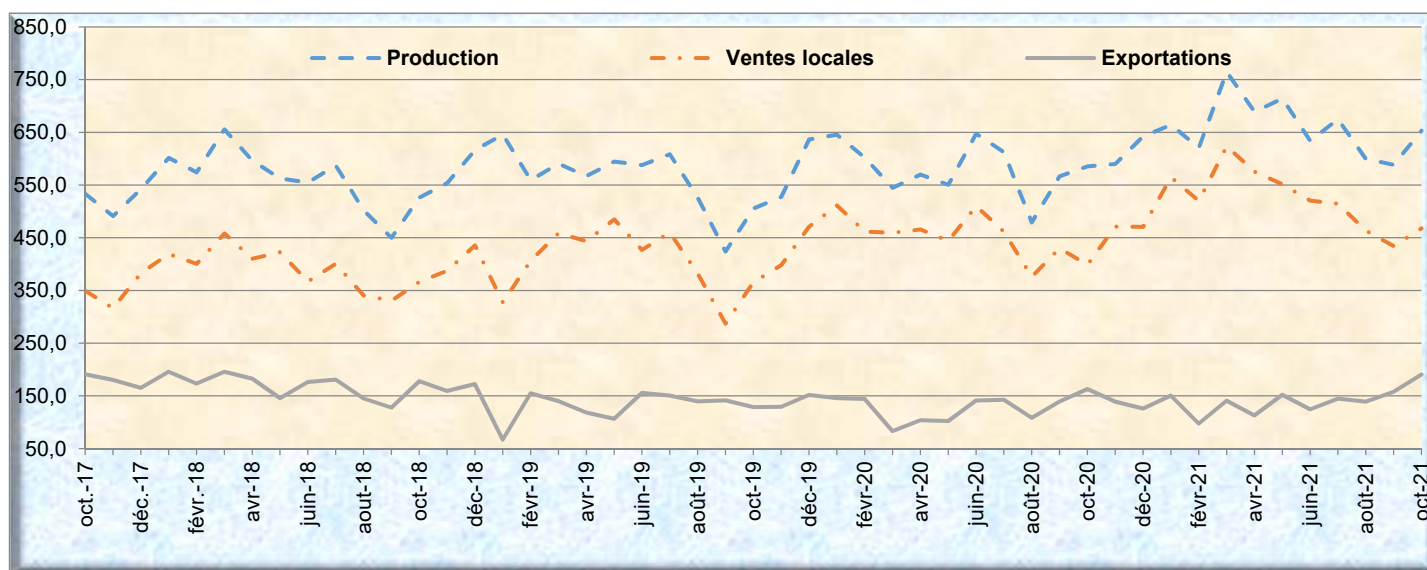


Source : ANSD

### II.3.2. Ciment

Les exportations, la production et les ventes locales de ciment se sont bonifiées, respectivement, de 20,8%, 11,0% et 7,8% en variation mensuelle. En glissement annuel, un accroissement a été noté sur les ventes locales de ciment (+17,4%), les exportations (+17,0%) et la production (+11,6%).

Graphique 5 : Evolution de la production, des ventes locales et des exportations de ciment (en milliers de tonnes)



Source : DPEE (Sococim, Dangote, Ciments du Sahel)

<sup>2</sup> Cette production ne prend pas en compte l'égrenage de coton en raison de sa sortie du secteur de l'industrie lors de la révision 4 de la CITI et de la révision 1 de la NAEMA.

## II.4. Secteur tertiaire

### II.4.1. Trafic aérien

Le trafic aérien, au mois d'octobre 2021, est marqué par une hausse de la quantité de fret (+7,3%) et des mouvements d'aéronefs (+4,4%) en variation mensuelle. Le nombre de passagers (-0,2%), a en revanche chuté sur la même période.

Comparés au mois d'octobre 2020, un rebond a été noté sur le nombre de passagers (+78,2%), les mouvements d'aéronefs (+39,9%). La quantité de fret s'est réduite de 0,2%.

Tableau 3 : Navigation aérienne à l'Aéroport International Blaise DIAGNE et dans les aérodromes secondaires

TRAFIC AERIEN	oct-20	juil.-21	août-21	sept-21	oct-21	Cumul 10 mois		Variation (en %)		
						2020	2021	oct-21/ sept-21	oct-21/ oct-20	10 mois-21/ 10 mois-20
<b>MOUVEMENTS D'AERONEFS (en nombre)</b>	<b>1 694</b>	<b>2 366</b>	<b>2 404</b>	<b>2 271</b>	<b>2 370</b>	<b>14 504</b>	<b>21 122</b>	<b>4,4</b>	<b>39,9</b>	<b>45,6</b>
<b>TOTAL PASSAGERS (en nombre)</b>	<b>108 504</b>	<b>200 735</b>	<b>206 117</b>	<b>193 746</b>	<b>193 378</b>	<b>934 454</b>	<b>1 550 911</b>	<b>-0,2</b>	<b>78,2</b>	<b>66,0</b>
Départs	46 144	80 100	111 321	95 316	90 127	461 215	733 916	-5,4	95,3	59,1
Arrivées	52 899	107 352	81 274	85 925	91 282	425 422	712 484	6,2	72,6	67,5
En transit	9 461	13 283	13 522	12 505	11 969	47 817	104 511	-4,3	26,5	118,6
<b>TOTAL FRET (en Tonnes)</b>	<b>2 630</b>	<b>3 138</b>	<b>2 599</b>	<b>2 445</b>	<b>2 624</b>	<b>25 019</b>	<b>30 677</b>	<b>7,3</b>	<b>-0,2</b>	<b>22,6</b>
Départs	756	948	727	660	706	8 745	10 908	7,1	-6,7	24,7
Arrivées	1 874	2 190	1 872	1 785	1 918	16 274	19 769	7,4	2,4	21,5

Source : LAS & ADS

### II.4.2. Trafic maritime au Port Autonome de Dakar (PAD)

Le trafic maritime<sup>3</sup> du Port autonome de Dakar, en octobre 2021, a connu un recul de 14,9%, en rythme mensuel. Cette situation est en liaison avec la baisse enregistrée sur les débarquements (-18,6%) et les embarquements (-1,7%). En glissement annuel, l'activité du Port a connu une amélioration de 22,5%, sous l'effet de l'accroissement des embarquements (+24,8%) et des débarquements (+21,8%).

Tableau 4 : Evolution du trafic maritime au PAD

En milliers de tonnes	oct-20	juil.-21	août-21	sept-21	oct-21	Cumul 10 mois		Variation (en %)		
						2020	2021	oct-21/ sept-21	oct-21/ oct-20	10 mois-21/ 10 mois-20
<b>DEBARQUEMENT</b>	<b>1 151,9</b>	<b>1 565,8</b>	<b>1 698,0</b>	<b>1 722,6</b>	<b>1 402,5</b>	<b>13 040,5</b>	<b>14 972,9</b>	<b>-18,6</b>	<b>21,8</b>	<b>14,8</b>
-MARCHANDISES DIVERSES	1 006,4	1 402,7	1 401,5	1 402,5	1 122,1	10 703,8	12 596,9	-20,0	11,5	17,7
-PETROLE BRUT	-	-	127,7	128,1	127,9	769,7	886,0	-0,2	-	15,1
-HYDROCARBURES RAFFINEES	125,3	137,8	144,5	171,8	136,4	1 271,6	1 252,2	-20,6	8,8	-1,5
- PRODUITS DE LA MER	20,1	25,3	24,4	20,1	16,1	295,4	237,8	-20,2	-20,1	-19,5
dont débarquement	14,5	12,6	14,5	15,5	11,3	207,9	171,3	-27,3	-22,1	-17,6
transbordement	5,7	12,7	10,0	4,6	4,8	87,5	66,5	3,6	-15,1	-24,0
<b>EMBARQUEMENT</b>	<b>374,9</b>	<b>503,2</b>	<b>496,2</b>	<b>476,2</b>	<b>467,9</b>	<b>3 820,0</b>	<b>4 613,8</b>	<b>-1,7</b>	<b>24,8</b>	<b>20,8</b>
-MARCHANDISES DIVERSES	288,7	449,8	424,2	408,1	398,2	2 652,2	3 857,5	-2,4	37,9	45,4
- PHOSPHATES	73,0	37,9	49,9	56,2	55,1	927,8	547,0	-2,0	-24,6	-41,0
- PRODUITS DE LA MER	13,2	15,5	22,1	11,9	14,7	240,0	209,3	23,4	10,9	-12,8
<b>TOTAL (EMBARQT+DEBARQ)</b>	<b>1 526,8</b>	<b>2 069,0</b>	<b>2 194,3</b>	<b>2 198,7</b>	<b>1 870,4</b>	<b>16 860,6</b>	<b>19 586,7</b>	<b>-14,9</b>	<b>22,5</b>	<b>16,2</b>

Source : Port Autonome de Dakar

<sup>3</sup> Total embarquement et débarquement

### II.4.3. Chiffre d'affaires des secteurs des services et du commerce

L'activité du secteur tertiaire, au mois d'octobre 2021, est caractérisée par une baisse du Chiffre d'Affaires (CA) des services (-3,7%) et une hausse de celui du commerce (-0,7%) en rythme mensuel. Le repli du CA du secteur des services est lié principalement à la régression notée dans les «Activités immobilières» (-51,4%), les «Activités artistiques, culturelles, sportives et récréatives » (-13,7%), les « Activités financières d'assurance» (-11,9%) et l'«Information et communication» (-7,4%). La hausse du CA des sous-secteurs du «Transport» (+11,4%) et de l'« Hébergement et Restauration» (+9,7%) ainsi que des «Activités de service et de soutien et de bureau» (+2,6%) a atténué la contraction du CA des services.

S'agissant de l'amélioration de l'activité commerciale, elle est imputable à la performance constatée dans le « Commerce de gros» (+9,6%), le «Commerce et réparation d'automobile et de motocycles» (+6,5%) et le «Commerce de détail» (+6,1%).

Tableau 5 : Indice du Chiffre d'Affaires des secteurs des Services et du Commerce (base 100 en 2010)

SECTEURS	oct-20	juil.-21	août-21	sept-21	oct-21	Moyenne 10 mois		Variation (en %)		
						2020	2021	oct-21/ sept-21	oct-21/ oct-20	10 mois-21/ 10 mois-20
<b>INDICE DU CHIFFRE D'AFFAIRES DES SERVICES</b>	<b>107,8</b>	<b>126,5</b>	<b>120,2</b>	<b>128,4</b>	<b>123,7</b>	<b>105,9</b>	<b>123,4</b>	<b>-3,7</b>	<b>14,7</b>	<b>16,5</b>
Transport	111,1	118,6	115,9	117,2	130,6	106,6	115,8	11,4	17,6	8,7
Hébergement et Restauration	121,7	126,9	115,4	113,9	124,9	119,0	105,9	9,7	2,6	-11,0
Information et Communication	98,6	140,6	131,9	140,3	129,9	101,6	132,4	-7,4	31,7	30,3
Activités financières et d'assurance	124,5	113,3	106,3	126,4	111,4	118,0	118,6	-11,9	-10,5	0,5
Activités Immobilières	47,9	42,4	97,5	65,7	31,9	45,8	50,5	-51,4	-33,4	10,1
Activités spécialisées, scientifiques et techniques	70,8	104,2	91,7	91,8	89,4	73,8	114,5	-2,6	26,3	55,1
Activités de service et de soutien et de bureau	133,0	123,3	120,9	126,5	129,8	117,6	129,5	2,6	-2,4	10,2
Enseignement	28,9	23,1	25,1	25,2	24,5	28,9	25,0	-2,9	-15,4	-13,4
Activités pour la santé	115,5	117,4	117,6	118,8	117,9	110,7	117,5	-0,7	2,1	6,1
Activités artistiques, culturelles, sportives et récréatives	74,6	112,6	106,6	102,3	88,3	49,9	82,2	-13,7	18,4	64,7
<b>INDICE DU CHIFFRE D'AFFAIRES DU COMMERCE</b>	<b>129,8</b>	<b>140,2</b>	<b>141,5</b>	<b>140,4</b>	<b>150,3</b>	<b>127,1</b>	<b>137,8</b>	<b>7,0</b>	<b>15,8</b>	<b>8,4</b>
Commerce et réparation d'automobiles et de motocycles	99,1	99,2	112,6	103,3	110,0	101,7	108,3	6,5	10,9	6,5
Commerce de gros	118,8	143,0	141,8	123,1	134,9	118,6	128,5	9,6	13,5	8,4
Commerce de détail	138,2	143,8	144,8	152,5	161,8	133,8	145,3	6,1	17,0	8,6

Source : DPEE, TBO

## III. PRIX ET COMPETITIVITE

### III.1. Indice Harmonisé des Prix à la Consommation (IHPC, base 100 en 2014)

Le niveau des prix à la consommation, dont l'évolution est mesurée par celle de l'IHPC, a progressé de 0,4%, au mois d'octobre 2021 par rapport au mois précédent. En glissement annuel, l'indice a également enregistré un accroissement de 3,2%.

**Graphique 7 : Evolution mensuelle de l'Indice harmonisé des prix à la consommation (IHPC base 100 en 2014)**

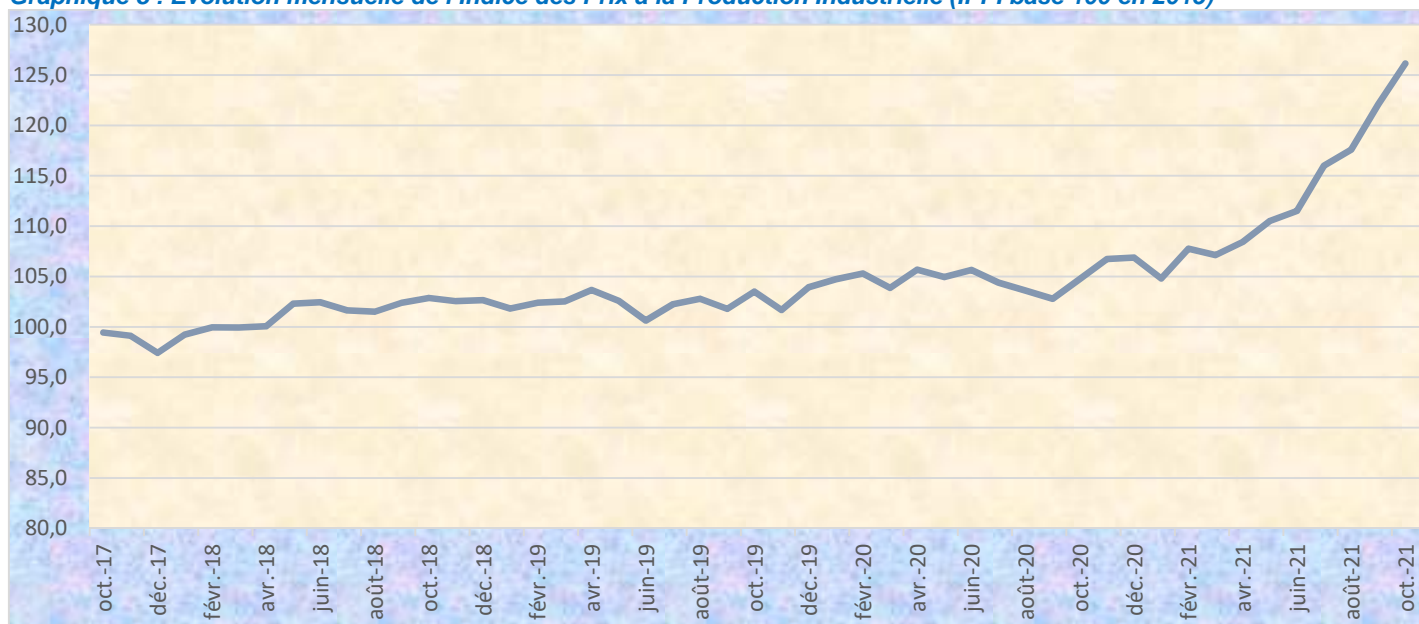


Source : ANSD

### III.2. Indice des Prix à la Production Industrielle (IPPI, base 100 en 2015)

Les prix à la production de l'activité industrielle hors égrenage de coton du mois d'octobre 2021 ont progressé de 3,3% en variation mensuelle. Ils ont enregistré une hausse de 20,4% en glissement annuel.

**Graphique 8 : Evolution mensuelle de l'Indice des Prix à la Production Industrielle (IPPI base 100 en 2015)**



Source : ANSD

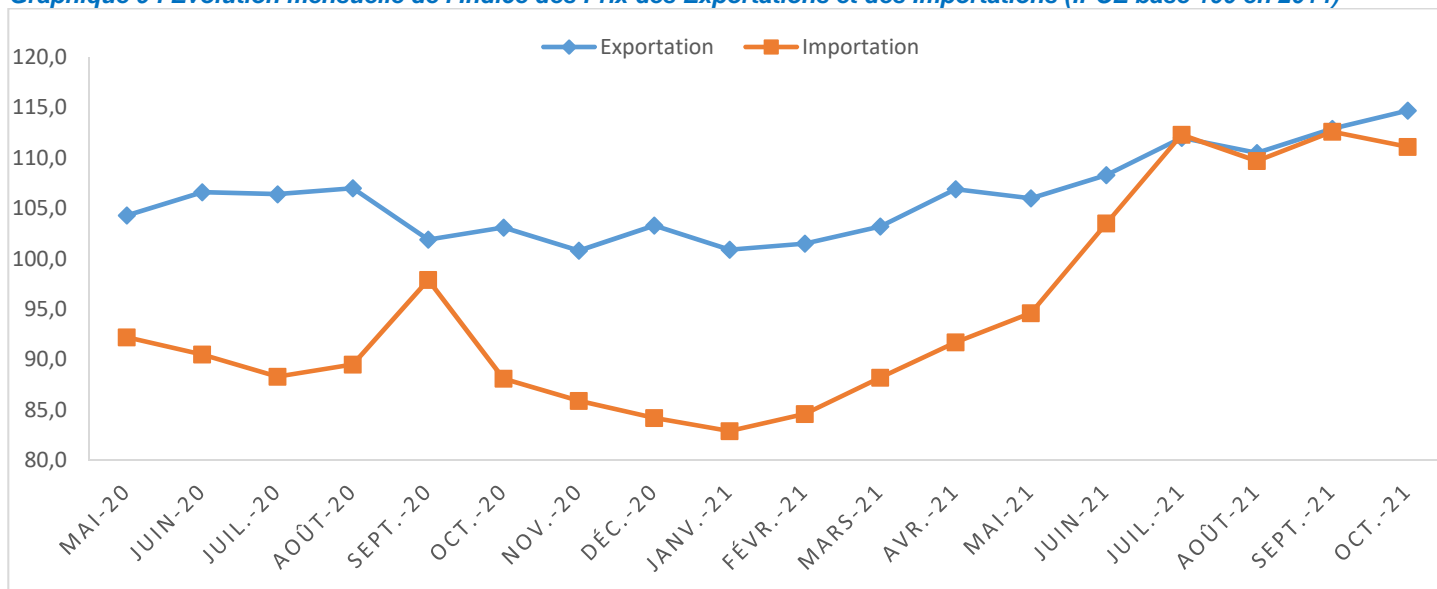
### III.3. Indice des prix du commerce extérieur (base 100 en 2014)

En octobre 2021, les prix à l'exportation (+1,6%) ont enregistré une hausse par rapport au mois précédent. Cependant, ceux à l'importation (-1,3%) ont chuté sur la même période. Quant aux termes de l'échange, <sup>4</sup>ils ont augmenté de 3,0 points sur la même période.

<sup>4</sup> Les termes de l'échange sont obtenus en rapportant les indices des prix à l'exportation aux indices des prix à l'importation.



Graphique 9 : Evolution mensuelle de l'Indice des Prix des Exportations et des Importations (IPCE base 100 en 2014)



Source : ANSD

### III.4. Compétitivité-prix

Au mois d'octobre 2021, l'économie sénégalaise a renoué avec les gains de compétitivité-prix. En effet, le taux de change effectif réel est ressorti négatif (-0,8%), en variation mensuelle. Cette situation est le résultat d'effets conjugués du différentiel d'inflation favorable (-0,5%) et de la dépréciation du franc CFA face aux monnaies des partenaires commerciaux (-0,3%). Comparativement aux pays partenaires membres de la zone Euro, des gains de compétitivité évalués à 0,5% sont relevés, attribuables au différentiel d'inflation favorable à l'économie sénégalaise. Toutefois, des pertes de compétitivité, vis-à-vis des partenaires membres de l'UEMOA évalués à 0,1%, sont notées, en variation mensuelle, du fait d'un différentiel de prix défavorable.

Tableau 6 : Evolution de quelques indicateurs économiques (base 100 en 2005)

		oct-20	juil.-21	août-21	sept-21	oct-21	Variation (en %) oct-21/ sept-21
Taux de Change Effectif Réel (TCER) <sup>5</sup>	<b>Global (partenaires commerciaux)</b>	<b>109,5</b>	<b>106,7</b>	<b>108,0</b>	<b>108,2</b>	<b>107,4</b>	<b>-0,8</b>
	Pays UEMOA	108,8	107,2	109,1	109,7	109,8	0,1
	Pays africains hors UEMOA	101,8	98,6	99,3	99,2	97,5	-1,8
	Zone EURO	113,7	111,8	113,2	113,6	113,1	-0,5
	Pays industrialisés hors EURO	108,1	103,9	105,3	105,3	104,3	-1,0
Taux de Change Effectif Nominal (TCEN) <sup>6</sup>	<b>Global (partenaires commerciaux)</b>	<b>124,6</b>	<b>125,4</b>	<b>125,3</b>	<b>125,3</b>	<b>125,0</b>	<b>-0,3</b>
	Pays africains hors UEMOA	224,6	234,8	233,7	234,1	230,9	-1,4
	Pays industrialisés hors EURO	135,2	135,0	134,7	134,8	134,5	-0,2
<b>Indice des Prix intérieurs à la consommation</b>		<b>144,2</b>	<b>144,7</b>	<b>147,5</b>	<b>148,4</b>	<b>148,8</b>	<b>0,3</b>
Indice des Prix extérieurs	<b>Global (monde)</b>	<b>164,2</b>	<b>170,2</b>	<b>171,1</b>	<b>171,8</b>	<b>173,1</b>	<b>0,8</b>
	Pays UEMOA	132,6	135,0	135,2	135,3	135,5	0,2
	Pays africains hors UEMOA	318,3	344,5	347,0	350,0	352,4	0,7
	Zone EURO	126,9	129,5	130,3	130,6	131,6	0,8
	Pays industrialisés hors EURO	180,4	188,1	188,8	189,9	191,9	1,0

Source : DPEE

<sup>5</sup> Le TCER reflète la variation du niveau des prix par rapport à celui des prix des partenaires commerciaux.

<sup>6</sup> Le TCEN permet d'avoir le niveau d'appréciation ou de dépréciation de la monnaie nationale par rapport aux autres monnaies.

#### IV. BALANCE COMMERCIALE<sup>7</sup>

Le solde commercial du Sénégal, au mois d'octobre 2021, s'est établi à -275,4 milliards de FCFA contre -287,8 milliards de FCFA au mois précédent, soit une réduction de 12,4 milliards de FCFA du déficit.

Tableau 7 : Evolution mensuelle du solde commercial

(En millions de FCFA)	oct-20	juil.-21	août-21	sept-21	oct-21	Cumul 10 mois		Variation (en %)		
						2020	2021	oct-21/ sept-21	oct-21/ oct-20	10 mois- 21/ 10 mois- 20
<b>TOTAL EXPORTATION</b>	<b>156 376</b>	<b>224 767</b>	<b>235 456</b>	<b>224 931</b>	<b>229 484</b>	<b>1 891 434</b>	<b>2 293 637</b>	<b>2,0</b>	<b>46,8</b>	<b>21,3</b>
AUTRES PRODUITS	38 353	55 754	63 746	55 837	49 161	454 499	541 657	-12,0	28,2	19,2
ACIDE PHOSPHORIQUE	16 432	34 678	21 383	9 096	29 312	131 983	188 061	222,2	78,4	42,5
PRODUITS DE LA MER	12 252	23 431	22 259	25 043	23 693	208 773	249 395	-5,4	93,4	19,5
TITANE	6 730	10 792	9 293	9 964	829	50 665	61 794	-91,7	-87,7	22,0
PRODUITS PETROLIERS	19 604	23 984	46 184	44 740	50 881	304 465	326 334	13,7	159,5	7,2
CIMENT HYDRAULIQUE	6 182	6 194	6 227	10 509	8 566	61 823	70 843	-18,5	38,6	14,6
PREPARATIONS POUR SOUPES, POTAGES, BOUILLONS	4 351	6 319	6 367	7 620	7 687	62 047	67 595	0,9	76,7	8,9
ZIRCONIUM	3 013	4 585	5 100	6 346	5 846	44 141	45 750	-7,9	94,0	3,6
PHOSPHATES	1 923	4 178	1 244	3	4 559	8 287	18 611	152 371,6	137,1	124,6
CONSERVES DE POISSON	1 116	922	775	799	924	26 736	7 327	15,7	-17,2	-72,6
SEL BRUT	740	875	619	859	833	8 065	8 771	-3,1	12,6	8,8
LEGUMES FRAIS	265	567	502	217	531	31 310	35 353	144,3	100,2	12,9
COTON EN MASSE	1 480	547	583	333	652	5 509	8 358	96,1	-55,9	51,7
HUILE BRUTE D'ARACHIDE	1 233	314	-	111	2 633	5 331	13 012	2 272,7	113,7	144,1
ENGRAIS MINERAUX ET CHIMIQUES	393	278	661	55	682	16 689	27 877	1 141,6	73,6	67,0
ARACHIDES NON GRILLEES	1	-	109	28	-	99 183	154 789	-	-	56,1
<b>TOTAL IMPORTATION</b>	<b>313 837</b>	<b>419 924</b>	<b>457 724</b>	<b>512 769</b>	<b>504 888</b>	<b>3 722 161</b>	<b>4 315 388</b>	<b>-1,5</b>	<b>60,9</b>	<b>15,9</b>
AUTRES PRODUITS	37 029	63 465	65 621	68 925	60 440	449 483	550 342	-12,3	63,2	22,4
MACHINE ET APPAREILS A MOTEURS	40 630	47 187	50 907	54 668	68 342	484 735	540 979	25,0	68,2	11,6
PRODUITS PETROLIERS	51 384	90 902	125 197	140 889	120 110	848 566	986 842	-14,7	133,7	16,3
AUTRES PRODUITS PETROLIERS	51 384	90 902	84 472	99 682	80 699	592 849	665 647	18,0	54,5	12,3
PRODUITS CEREALIERS	25 285	41 766	29 786	29 531	55 172	337 572	379 327	86,8	118,2	12,4
OUVRAGES EN METAUX	24 343	38 625	30 447	50 782	36 587	289 544	413 826	-28,0	50,3	42,9
RIZ	12 473	22 651	15 974	16 137	28 620	211 455	206 342	77,4	129,5	-2,4
FROMENT ET METEIL	9 897	15 752	9 709	4 284	19 142	89 231	113 477	346,8	93,4	27,2
MATERIELS DE TRANSPORT	23 796	28 964	33 017	27 897	30 862	280 561	324 766	10,6	29,7	15,8
PRODUITS PHARMACEUTIQUES	14 212	17 243	17 380	19 077	15 087	125 834	159 625	-20,9	6,2	26,9
MATIERES PLASTIQUES ARTIFICIELLES	11 081	15 684	15 982	14 228	15 433	109 996	143 665	8,5	39,3	30,6
HUILES ET GRAISSES ANIMALES ET VEGETALES	8 478	11 658	9 856	14 473	15 690	116 742	87 301	46,8	28,8	-25,2
PAPIERS CARTONS ET APPLICATIONS	4 553	8 546	7 280	6 250	8 119	59 123	67 757	29,9	78,3	14,6
PRODUITS CHIMIQUES ORGANIQUES ET INORGANIQUES	7 512	6 560	10 827	10 393	8 090	63 127	73 785	-22,2	7,7	16,9
PRODUITS LAITIERS	3 742	4 689	3 836	3 805	3 936	40 458	42 816	3,5	5,2	5,8
FRUITS ET LEGUMES COMESTIBLES	8 375	2 632	3 965	10 189	9 753	47 643	46 356	-4,3	16,5	-2,7
<b>SOLDE COMMERCIAL</b>	<b>-157 460</b>	<b>-195 158</b>	<b>-222 269</b>	<b>-287 838</b>	<b>-275 404</b>	<b>-1 830 728</b>	<b>-2 021 752</b>			
<b>TAUX DE COUVERTURE</b>	<b>49,8</b>	<b>53,5</b>	<b>51,4</b>	<b>43,9</b>	<b>45,5</b>	<b>51,9</b>	<b>54,9</b>			

Source : ANSD

<sup>7</sup> A partir du mois d'aout 2021, les données publiées sont celles du commerce extérieur général

## V. FINANCES PUBLIQUES

### V.1. Recettes de l'Etat

Les recettes totales du mois d'octobre 2021 ont enregistré une baisse de 24,3%, par rapport au mois précédent. Cette situation est en liaison avec le repli des recettes fiscales (-28,4%) et a été amoindrie par la hausse des recettes non fiscales (+363,5%). Les recettes totales de l'Etat se sont bonifiées de 12,0%, par rapport au mois d'octobre 2020.

Tableau 8 : Evolution mensuelle des recettes (en milliards de FCFA)

	oct-20	juil.-21	août-21	sept-21	oct-21	Cumul 10 mois		Variation (en %)		
						2020	2021	oct-21/ sept-21	oct-21/ oct-20	10 mois-21/ 10 mois-20
<b>1- IMPOTS DIRECTS</b>	<b>34,9</b>	<b>51,0</b>	<b>47,2</b>	<b>84,4</b>	<b>46,5</b>	<b>579,4</b>	<b>648,7</b>	<b>-44,9</b>	<b>33,0</b>	<b>12,0</b>
impôts sur les sociétés	2,0	3,9	3,7	22,8	2,3	215,5	218,6	-90,0	16,7	1,4
impôts sur le revenu	30,2	34,7	35,8	44,2	37,8	318,6	344,3	-14,3	25,5	8,1
<i>dont IR recouvrés par DGID</i>	26,9	30,6	31,8	40,0	33,7	281,4	304,3	-15,7	25,5	8,1
IRVM / IRCM	1,9	9,5	4,5	13,1	3,0	34,0	50,5	-77,0	58,3	48,5
Taxe sur la plus-value immobilière	0,3	0,6	0,6	0,9	0,6	5,0	8,2	-31,9	116,4	63,8
CFCE	0,6	2,4	2,7	3,3	2,7	6,2	27,1	-18,8	330,6	336,1
<b>2- IMPOTS INDIRECTS (hors FSIPP)</b>	<b>122,4</b>	<b>136,9</b>	<b>136,8</b>	<b>172,6</b>	<b>136,9</b>	<b>1 131,0</b>	<b>1 210,2</b>	<b>-20,7</b>	<b>11,9</b>	<b>7,0</b>
<b>2.1 TAXES SUR BIENS ET SERVICES (yc, TVA porte)</b>	<b>93,5</b>	<b>103,9</b>	<b>103,7</b>	<b>136,0</b>	<b>98,5</b>	<b>885,6</b>	<b>914,1</b>	<b>-27,5</b>	<b>5,3</b>	<b>3,2</b>
Taxes sur biens et services intérieurs	60,0	58,4	58,4	65,0	51,6	556,7	499,6	-20,6	-14,0	-10,3
TVA intérieure hors pétrole	20,7	24,4	29,7	34,6	19,1	278,4	241,2	-44,8	-7,9	-13,3
<b>2.2 Pm : TOTAL DGD Douanes</b>	<b>62,4</b>	<b>78,5</b>	<b>78,4</b>	<b>107,7</b>	<b>85,3</b>	<b>574,2</b>	<b>710,5</b>	<b>-20,7</b>	<b>36,8</b>	<b>23,7</b>
TVA à l'import	33,5	45,5	45,3	71,0	46,9	328,9	414,5	-33,9	40,0	26,0
Tva import hors pétrole	26,8	36,5	36,6	31,0	35,4	261,8	299,8	14,4	32,3	14,5
Tva import pétrole	6,8	9,0	8,7	40,0	11,5	67,1	114,7	-71,2	70,5	70,9
<b>2.3 DROIT DE PORTE</b>	<b>26,9</b>	<b>28,5</b>	<b>30,0</b>	<b>33,5</b>	<b>32,2</b>	<b>221,5</b>	<b>255,9</b>	<b>-3,9</b>	<b>19,8</b>	<b>15,5</b>
Droit de porte hors pétrole	25,1	25,9	27,1	24,3	28,3	205,6	226,2	16,4	12,6	10,0
Droit de porte pétrole	1,8	2,6	2,9	9,3	4,0	15,8	29,7	-57,0	119,9	87,9
<b>3- DROITS ENREGIST, ET TIMBRE</b>	<b>5,3</b>	<b>7,2</b>	<b>8,2</b>	<b>9,0</b>	<b>7,4</b>	<b>55,7</b>	<b>80,3</b>	<b>-17,7</b>	<b>40,3</b>	<b>44,2</b>
Droits enregistrements	3,5	5,4	6,3	6,5	5,7	41,9	61,6	-11,5	61,6	46,9
Droits de timbre	1,7	1,9	1,9	2,5	1,7	13,7	18,7	-33,6	-2,9	36,2
<b>4- FSIPP</b>	<b>14,4</b>	<b>6,9</b>	<b>6,0</b>	<b>4,0</b>	<b>2,5</b>	<b>48,8</b>	<b>74,9</b>	<b>-39,3</b>	<b>-83,0</b>	<b>53,6</b>
<b>RECETTES FISCALES</b>	<b>177,0</b>	<b>202,1</b>	<b>198,2</b>	<b>270,0</b>	<b>193,3</b>	<b>1 814,8</b>	<b>2 014,1</b>	<b>-28,4</b>	<b>9,2</b>	<b>11,0</b>
Revenus du domaine	6,0	1,2	8,6	1,0	12,2	38,3	54,8	1 074,3	103,1	43,3
Dividendes et produits financiers	-	0,5	1,0	0,2	0,4	50,6	43,1	96,4	-	-14,7
<b>RECETTES NON FISCALES</b>	<b>7,3</b>	<b>4,4</b>	<b>9,8</b>	<b>2,9</b>	<b>13,2</b>	<b>108,3</b>	<b>117,0</b>	<b>363,5</b>	<b>82,5</b>	<b>8,0</b>
<b>TOTAL RECETTES</b>	<b>184,3</b>	<b>206,5</b>	<b>208,1</b>	<b>272,9</b>	<b>206,5</b>	<b>1 923,1</b>	<b>2 111,1</b>	<b>-24,3</b>	<b>12,0</b>	<b>9,8</b>

Source : DPEE

### V.2. Charges de personnel et effectif de la fonction publique

Les frais d'hospitalisation et les salaires du personnel de la fonction publique ont connu des hausses, respectives, de 58,4% et 1,1% au mois d'octobre 2021, en variation mensuelle. Toutefois, l'effectif du personnel est resté constant sur la même période. En glissement annuel, il a été constaté un accroissement des frais d'hospitalisation (+248,6%), des salaires (+16,0%), et de l'effectif de la fonction publique (+5,0%).

Tableau 9 : Evolution des charges de personnels de la fonction publique

	oct-20	juil.-21	août-21	sept-21	oct-21	Cumul 10 mois		Variation (en %)		
						2020	2021	oct-21/ sept-21	oct-21/ oct-20	10 mois-21/ 10 mois-20
Salaires (en milliards de FCFA)	66,5	77,9	76,4	76,4	77,2	686,2	746,6	1,1	16,0	8,8
Frais d'hospitalisation (en milliards de FCFA)	0,4	1,0	1,7	1,0	1,6	13,2	13,1	58,4	248,6	-1,1
EFFECTIF	151 679	157 600	158 222	159 256	159 256	1 498 476	1 564 009	-	5,0	4,4

Source : DPEE

## VI. SITUATION MONETAIRE

La situation monétaire, au mois d'octobre 2021, est caractérisée par un fléchissement de la masse monétaire M2<sup>8</sup> (-1,2%), par rapport au mois précédent, en liaison avec le repli de la masse monétaire M1 (-2,5%).

Tableau 10 : Évolution de la situation des institutions monétaires

	oct-20	juil.-21	août-21	sept-21	oct-21	Variation (en %)	
						oct-21/ sept-21	oct-21/ oct-20
<b>TOTAL DES CONTREPARTIES DE M2 (A+B-C-D)</b>	<b>5 957,0</b>	<b>7 118,2</b>	<b>7 137,7</b>	<b>7 136,1</b>	<b>7 050,1</b>	<b>-1,2</b>	<b>18,3</b>
- ACTIFS EXTERIEURS NETS (A)	1 783,0	2 405,6	2 289,4	2 268,7	2 054,2	-9,5	15,2
.BCEAO	1 236,7	1 620,9	1 443,3	1 458,9	1 370,8	-6,0	10,8
.BANQUES	546,3	784,6	846,1	809,8	683,4	-15,6	25,1
- CREANCES INTERIEURES (B)	5 640,3	6 344,8	6 347,9	6 461,8	6 571,9	1,7	16,5
.CREANCES NETTES SUR L'ADMINISTRATION CENTRALE	1 174,9	1 460,8	1 511,3	1 599,7	1 657,7	3,6	41,1
.CREANCES SUR LES AUTRES SECTEURS	4 465,3	4 884,0	4 836,7	4 862,1	4 914,2	1,1	10,1
- PASSIFS A CARACTERE NON MONETAIRE (C)	1 291,5	1 420,5	1 331,6	1 392,3	1 367,0	-1,8	5,8
- AUTRES POSTES NETS (D)	174,7	211,7	168,0	202,1	209,0	3,4	19,6
<b>MASSE MONETAIRE M2 (M1+ A)</b>	<b>5 957,0</b>	<b>7 118,2</b>	<b>7 137,7</b>	<b>7 136,1</b>	<b>7 050,1</b>	<b>-1,2</b>	<b>18,3</b>
- MASSE MONETAIRE M1	4 124,3	5 066,9	5 054,0	5 047,9	4 923,4	-2,5	19,4
.CIRCULATION FIDUCIAIRE	1 392,4	1 870,0	1 791,7	1 800,6	1 757,7	-2,4	26,2
.DEPOTS TRANSFERABLES,	2 731,9	3 196,9	3 262,3	3 247,2	3 165,7	-2,5	15,9
.BCEAO	0,4	1,6	0,8	1,2	0,9	-27,8	101,3
BANQUES	2 723,5	3 187,3	3 253,5	3 238,1	3 157,0	-2,5	15,9
DEPOTS EN C.C.P. ET CNE	7,9	7,9	7,9	7,9	7,9	-	-
- AUTRES DEPOTS INCLUS DANS LA MASSE MONETAIRE (A)	1 832,7	2 051,3	2 083,7	2 088,2	2 126,7	1,8	16,0

Source : BCEAO

### AGENCE NATIONALE DE LA STATISTIQUE ET DE LA DEMOGRAPHIE (ANSD)

Directeur Général :	<b>Allé Nar DIOP</b>
Directeur Général Adjoint :	<b>Abdou DIOUF</b>
Directeur des Statistiques économiques et de la Comptabilité nationale :	<b>Mamadou Ngalgou KANE</b>
Chef de la Division des Statistiques économiques P.I. :	<b>Jean Paul DIAGNE</b>
Chef du Bureau des Statistiques sectorielles :	<b>Mamadou Diang BA</b>
Rédacteurs :	<b>Djibril DOUMBOUYA</b> <b>Seydou BA</b>
Distribution :	<b>El Hadj Malick GUEYE</b> <b>Alain François DIATTA</b>
<b>Pour toute information, s'adresser au Bureau des Statistiques sectorielles.</b>	

Rocade Fann Bel-air Cerf-Volant – BP 116 Dakar RP Tel. : 33 869 21 67 / 33 869 21 39 - Fax: 33 869 21 63  
SITE WEB : [www.ansd.sn](http://www.ansd.sn)

<sup>8</sup> Masse monétaire au sens large qui regroupe les billets et pièces en circulation et les dépôts en compte cheque.