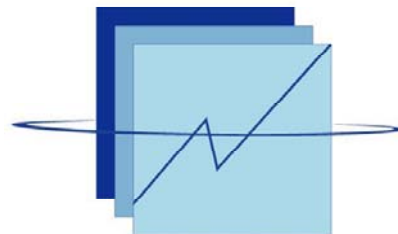


RÉPUBLIQUE DU SÉNÉGAL

*Un Peuple - Un But - Une Foi*

MINISTÈRE DE L'ÉCONOMIE  
DU PLAN ET DE LA COOPÉRATION



**ANSD**

Agence Nationale de  
la Statistique et de la Démographie

# REPERES STATISTIQUES DE FEVRIER 2022

*Rocade Fann Bel-air Cerf-volant – BP 116 Dakar RP*

*Tel : (221) 33 869 21 67 / 33 869 21 39 - Fax: (221) 33 869 21 60 / 33 869 21 62*

**Site web: [www.ansd.sn](http://www.ansd.sn)**

# Sommaire

I. CONTEXTE INTERNATIONAL .....	2
II. ACTIVITE ECONOMIQUE.....	2
II.1. Principales productions minières .....	2
II.2. Production brute d'électricité.....	3
II.3. Secteur industriel .....	4
II.3.1. Production Industrielle .....	4
II.3.2. Ciment .....	4
II.4. Secteur tertiaire.....	5
II.4.1. Trafic aérien.....	5
II.4.2. Trafic maritime au Port Autonome de Dakar (PAD).....	5
II.4.3. Chiffre d'affaires des secteurs des services et du commerce .....	6
III. PRIX ET COMPETITIVITE .....	7
III.1. Prix à la Consommation .....	7
III.2. Prix à la Production Industrielle .....	7
III.3. Prix du commerce extérieur .....	7
III.4. Compétitivité-prix .....	8
IV. BALANCE COMMERCIALE .....	9
V. FINANCES PUBLIQUES .....	10
V.1. Recettes de l'Etat .....	10
V.2. Charges de personnel et effectif de la fonction publique.....	10
VI. SITUATION MONETAIRE .....	11

## I. CONTEXTE INTERNATIONAL

Le contexte international, au mois de février 2022, est marqué par une montée des cours mondiaux du pétrole (+11,9%), du maïs (+6,7%), du blé (+5,7%), du coton (+4,6%) et du riz (+3,2%) par rapport au mois précédent. Néanmoins, celui du sucre a connu un fléchissement sur la période correspondante (-1,6%). La tendance haussière des cours des matières premières serait en liaison avec la poursuite des tensions géopolitiques en Ukraine qui se sont manifestées par une baisse de l'offre sur le marché international.

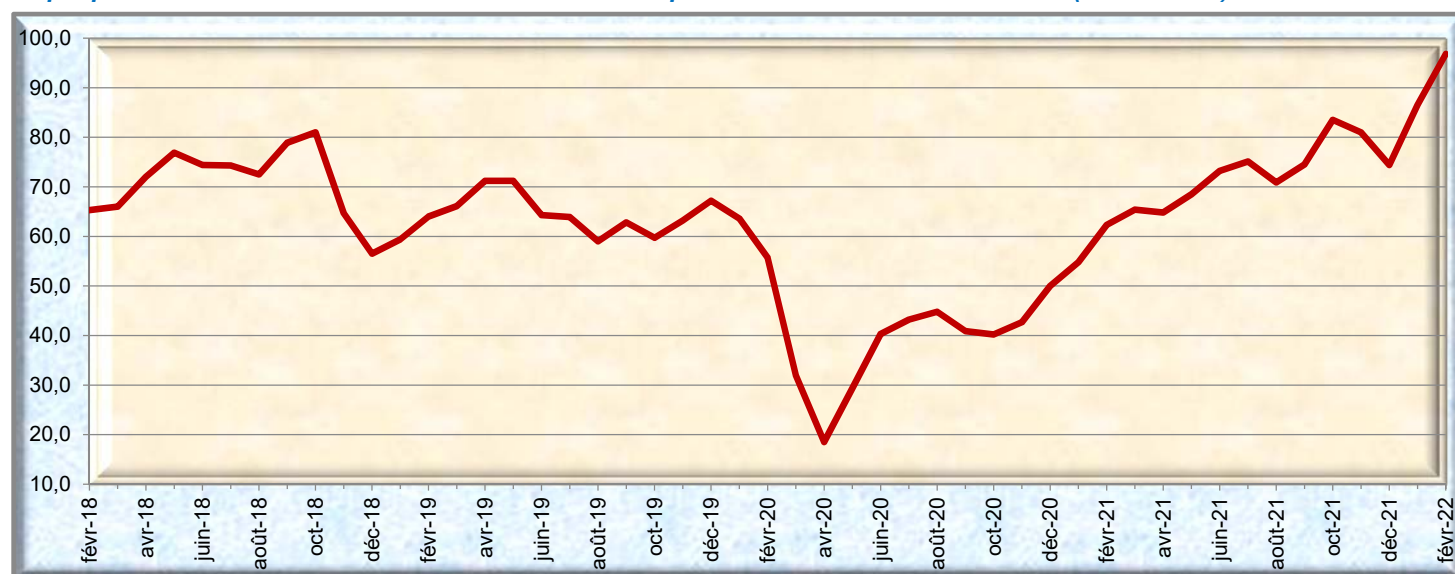
En variation annuelle, cette dynamique haussière est constatée notamment pour le pétrole brut (+55,4%), le coton (+49,3%), le blé (+32,4%), le riz (+25,2%) et dans une moindre mesure le maïs (+18,3%) et le sucre (+7,7%).

**Tableau 1 : Evolution des cours des matières premières**

Matières premières	Unité	fév.-21	nov-21	déc-21	jan.-22	fév.-22	Moyenne 02 mois		Variation (en %)		
							2021	2022	fév.-22/ jan.-22	fév.-22/ fév.-21	02 mois-22/ 02 mois-21
Pétrole brut	US \$/baril	62,3	81,0	74,4	86,5	96,8	58,6	91,7	11,9	55,4	56,5
Riz	FCFA/KG	153,9	176,5	179,1	186,8	192,7	153,9	189,8	3,2	25,2	23,3
Blé	US cents / Boies de 60lb	630,0	824,6	819,8	789,3	833,9	626,2	811,6	5,7	32,4	29,6
Maïs	US cents / Boisseau	550,0	570,9	592,1	609,4	650,4	532,7	629,9	6,7	18,3	18,2
Sucre	New York - cents/lb n°11	16,9	19,7	19,2	18,5	18,2	16,5	18,4	-1,6	7,7	11,6
Coton	US cents/lb	92,7	126,5	119,9	132,3	138,4	90,0	135,4	4,6	49,3	50,5

Source : BCEAO (pour le riz) / INSEE (pour les autres produits)

**Graphique 1 : Evolution du cours international du baril de pétrole brut au marché de Londres (en dollar US)**



Source : INSEE

## II. ACTIVITE ECONOMIQUE

### II.1. Principales productions minières

La production minière est suivie à travers l'enquête mensuelle de conjoncture auprès des entreprises du secteur moderne. Au mois sous revue, les productions en valeur de sel iodé, de zircon et d'or se sont repliées, respectivement, de 8,4%, 9,0% et 9,1% en rythme mensuel. Cependant, celle d'attapulгите et a progressé sur la même période de 48,1%.

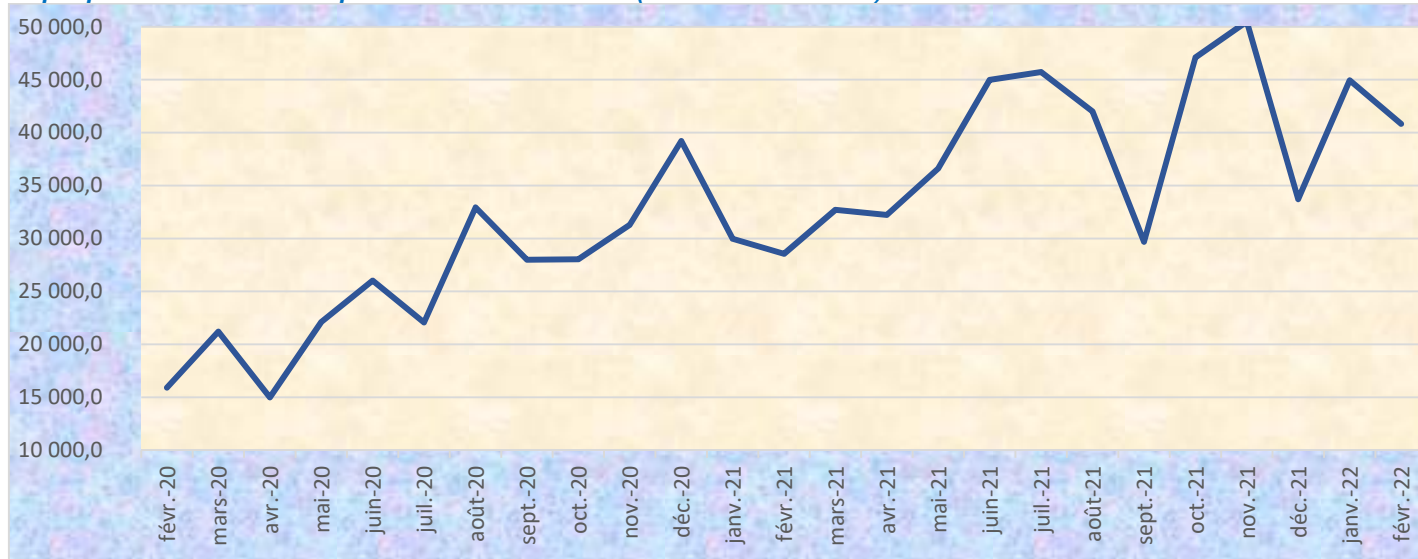
En glissement annuel, la production d'or (+43,0%) et de zircon (+7,4%) ont connu une hausse. En revanche, celles d'attapulгите (-65,8%) et de sel iodé (-13,5%) se sont amoindries au mois sous revue.

**Tableau 2 : Evolution des principales productions minières (en millions de FCFA)<sup>1</sup>**

Produits	fév.-21	nov-21	déc-21	jan.-22	fév.-22	Cumul 02 mois		Variation (en %)		
						2021	2022	fév.-22/ jan.-22	fév.-22/ fév.-21	02 mois-22/ 02 mois-21
OR	28 544,8	50 477,3	33 712,6	44 935,8	40 828,1	58 510,0	85 763,9	-9,1	43,0	46,6
ZIRCON	1 729,8	2 707,5	2 029,7	2 042,1	1 858,5	3 383,1	3 900,6	-9,0	7,4	15,3
ATTAPULGITE	545,3	121,9	128,7	125,8 <sup>2</sup>	186,3	1 041,2	312,1	48,1	-65,8	-70,0
SEL IODÉ	875,6	639,8	772,4	826,4	757,1	1 604,0	1 583,5	-8,4	-13,5	-1,3

Source : ANSD

**Graphique 2 : Evolution de la production d'or en valeur (en millions de FCFA)**



Source : ANSD

## II.2. Production brute d'électricité

Au mois sous revue, la production d'électricité a fléchi de 8,1%, par rapport au mois précédent, en liaison avec la contraction de 8,2% de la commande intérieure. Cependant, elle a connu un bond de 19,4% comparée à la période correspondante de l'année 2021.

**Graphique 3 : Evolution de la production brute totale d'électricité (en milliers de MWH)**



Source : SENELEC

<sup>1</sup> L'ANSD est passée à la publication officielle de l'IHPI et de l'IPPI rénovés base 2015 depuis septembre 2020. Les productions minières sont désormais présentées en valeur.

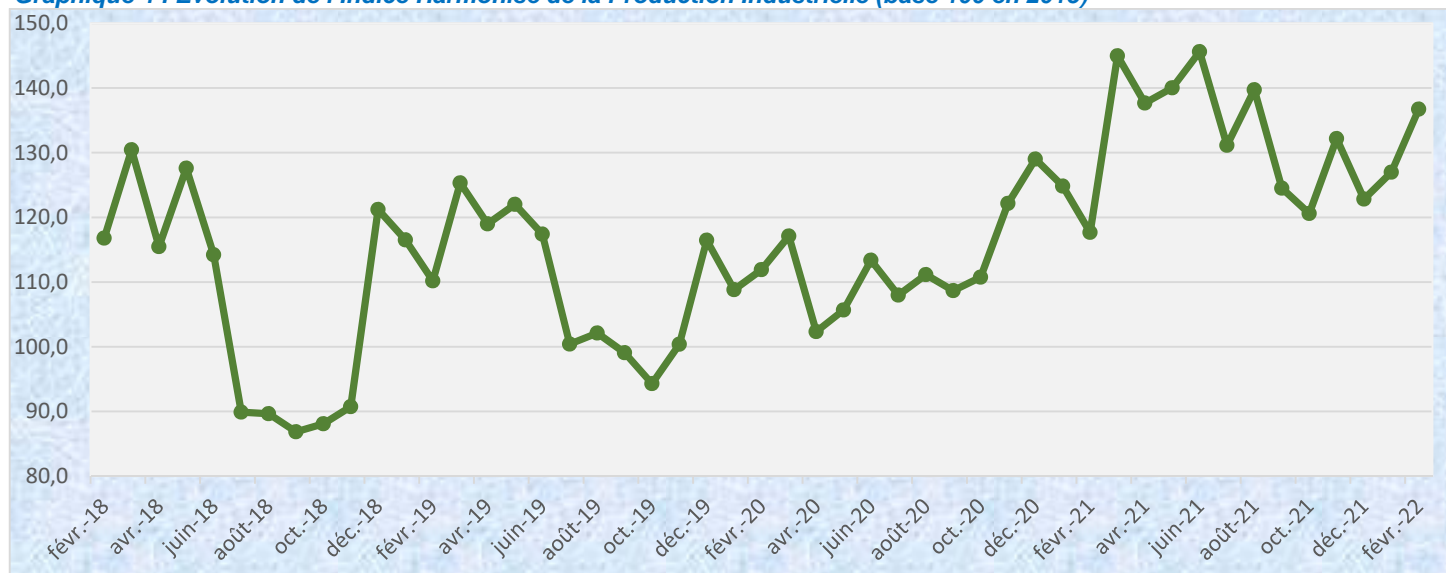
<sup>2</sup> Donnée mise à jour

## II.3. Secteur industriel

### II.3.1. Production Industrielle<sup>3</sup>

L'activité de la production industrielle hors égrenage de coton est suivie à partir de l'Indice Harmonisé de la Production Industrielle. Elle s'est bonifiée de 7,7%, en février 2022, par rapport au mois précédent. Cette situation est imputable à la performance dans les industries manufacturières (+13,3%) et amoindrie par le repli de la production des industries extractives (-7,9%). En glissement annuel, la production industrielle s'est accrue de 16,2%.

Graphique 4 : Evolution de l'Indice Harmonisé de la Production Industrielle (base 100 en 2015)



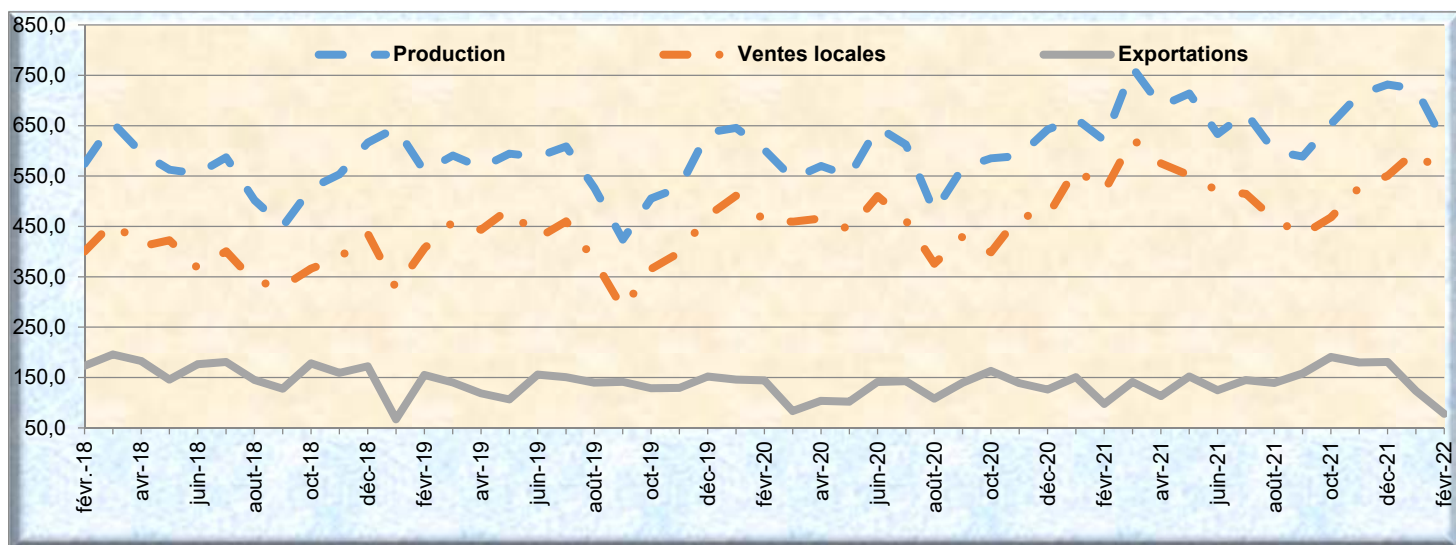
Source : ANSD

### II.3.2. Ciment

La production de ciment au Sénégal est réalisée par trois entreprises à savoir Sococim, Dangoté et Ciments du Sahel. Au mois de février 2022, les exportations, la production et les ventes locales de ciment ont connu des baisses respectives de 36,8%, 14,7% et 9,0% en variation mensuelle.

En glissement annuel, les ventes locales (+5,1%) se sont accrues. Par contre, les exportations (-20,0%) et la production (-0,7%) de ciment se sont contractées sur la même période.

Graphique 5 : Evolution de la production, des ventes locales et des exportations de ciment (en milliers de tonnes)



Source : DPEE (Sococim, Dangote, Ciments du Sahel)

<sup>3</sup> Cette production ne prend pas en compte l'égrenage de coton en raison de sa sortie du secteur de l'industrie lors de la révision 4 de la CITI et de la révision 1 de la NAEMA.

## II.4. Secteur tertiaire

### II.4.1. Trafic aérien

Le trafic aérien est suivi à travers le mouvement des passagers, des aéronefs et du fret dans les aéroports et aérodromes du Sénégal.

En février 2022, il est marqué par un recul du nombre de passagers (-4,2%), du fret (-9,8%) et des mouvements d'aéronefs (-14,9%) en variation mensuelle.

Comparés au mois de février 2021, un rebond a été noté sur le nombre de passagers (+93,7%) et les mouvements d'aéronefs (+27,1) en liaison avec la levée des mesures restrictives sur les déplacements. En revanche, le fret a baissé sur la même période (-6,1%).

Tableau 3 : trafic aérien à l'Aéroport International Blaise DIAGNE et dans les aérodromes secondaires

TRAFFIC AERIEN	fév.-21	nov-21	déc-21	jan.-22	fév.-22	Cumul 02 mois		Variation (en %)		
						2021	2022	fév.-22/ jan.-22	fév.-22/ fév.-21	02 mois-22/ 02 mois-21
<b>MOUVEMENTS D'AERONEFS (en nombre)</b>	<b>1 770</b>	<b>2 317</b>	<b>2 576</b>	<b>2 644</b>	<b>2 250</b>	<b>3 684</b>	<b>4 894</b>	<b>-14,9</b>	<b>27,1</b>	<b>32,8</b>
<b>TOTAL PASSAGERS (en nombre)</b>	<b>101 470</b>	<b>194 359</b>	<b>220 707</b>	<b>205 103</b>	<b>196 565</b>	<b>233 472</b>	<b>401 668</b>	<b>-4,2</b>	<b>93,7</b>	<b>72,0</b>
Départs	48 547	90 044	93 389	91 319	92 052	110 493	183 371	0,8	89,6	66,0
Arrivées	46 024	91 155	110 804	97 347	91 445	109 346	188 792	-6,1	98,7	72,7
En transit	6 899	13 160	16 514	16 437	13 068	13 633	29 505	-20,5	89,4	116,4
<b>TOTAL FRET (en Tonnes)</b>	<b>3 092</b>	<b>2 826</b>	<b>3 541</b>	<b>3 218</b>	<b>2 904</b>	<b>6 432</b>	<b>6 122</b>	<b>-9,8</b>	<b>-6,1</b>	<b>-4,8</b>
Départs	1 263	886	1 404	1 266	1 258	2 807	2 525	-0,7	-0,4	-10,1
Arrivées	1 828	1 940	2 137	1 952	1 646	3 624	3 597	-15,7	-10,0	-0,7

Source : LAS & ADS

### II.4.2. Trafic maritime au Port Autonome de Dakar (PAD)

Le trafic maritime<sup>4</sup> du Port autonome de Dakar, en février 2022, s'est bonifié de 0,8%, en rythme mensuel. L'accroissement des débarquements (+5,4%) a été, en partie, contrebalancé par un repli des embarquements (-12,3%).

Le fléchissement des embarquements au PAD s'explique par celui des produits de la mer (-20,0%) et des marchandises diverses (-14,0%). S'agissant des débarquements, la situation est surtout liée à la hausse de ceux des marchandises diverses (+6,9%).

En glissement annuel, l'activité maritime du Port a connu une amélioration de 24,3%, sous l'effet de l'accroissement des embarquements (+24,9%) et des débarquements (+24,1%).

<sup>4</sup> Total des embarquements et débarquements

**Tableau 4 : Evolution du trafic maritime au PAD**

En milliers de tonnes	fév.-21	nov-21	déc-21	jan.-22	fév.-22	Cumul 02 mois		Variation (en %)		
						2021	2022	fév.-22/ jan.-22	fév.-22/ fév.-21	02 mois-22/ 02 mois-21
<b>DEBARQUEMENT</b>	<b>1 135,2</b>	<b>1 489,5</b>	<b>1 410,3</b>	<b>1 337,1</b>	<b>1 408,7</b>	<b>2 278,8</b>	<b>2 745,8</b>	<b>5,4</b>	<b>24,1</b>	<b>20,5</b>
-MARCHANDISES DIVERSES	1 013,9	1 180,8	1 163,7	1 057,8	1 130,5	1 962,6	2 188,3	6,9	11,5	11,5
-PETROLE BRUT	-	128,1	-	-	-	118,1	-	-	-	-
-HYDROCARBURES RAFFINES	98,1	158,7	222,8	259,2	258,8	151,2	518,0	-0,2	163,8	242,6
- PRODUITS DE LA MER	23,2	22,0	23,7	20,0	19,4	46,8	39,4	-3,0	-16,3	-15,8
dont débarquement	19,2	14,8	19,2	16,2	16,2	38,9	32,4	0,1	-15,5	-16,8
transbordement	4,0	7,2	4,5	3,8	3,2	7,9	7,1	-16,0	-20,3	-10,9
<b>EMBARQUEMENT</b>	<b>331,7</b>	<b>631,7</b>	<b>593,5</b>	<b>472,3</b>	<b>414,2</b>	<b>710,2</b>	<b>886,5</b>	<b>-12,3</b>	<b>24,9</b>	<b>24,8</b>
-MARCHANDISES DIVERSES	264,1	546,2	538,7	423,8	364,3	571,4	788,1	-14,0	37,9	37,9
- PHOSPHATES	47,2	70,8	40,7	30,6	35,6	87,7	66,2	16,5	-24,6	-24,6
- PRODUITS DE LA MER	20,4	14,7	14,1	17,9	14,3	51,1	32,2	-20,0	-29,7	-37,0
<b>TOTAL (EMBARQT+DEBARQ)</b>	<b>1 466,9</b>	<b>2 121,3</b>	<b>2 003,7</b>	<b>1 809,3</b>	<b>1 822,9</b>	<b>2 989,0</b>	<b>3 632,3</b>	<b>0,8</b>	<b>24,3</b>	<b>21,5</b>

Source : Port Autonome de Dakar

### II.4.3. Chiffre d'affaires des secteurs des services et du commerce

L'activité du secteur tertiaire, au mois de février 2022, est caractérisée par une croissance du Chiffre d'Affaires (CA) du sous-secteur des services (+0,1%) et un repli de celui du commerce (-3,9%) en rythme mensuel. Cette évolution du CA des services est liée principalement à la hausse de celui des «Activités spécialisées, scientifiques et techniques» (+98,8%) et des «Activités immobilières» (+56,7%).

S'agissant de la régression du CA de l'activité du commerce, elle est imputable à la contreperformance du « Commerce et réparation d'automobile et de motocycles» (-6,4%), du «Commerce de détail» (-4,1%) et du «Commerce de gros» (-3,0%).

**Tableau 5 : Indice du Chiffre d'Affaires des secteurs des Services et du Commerce (base 100 en 2010)**

SECTEURS	fév.-21	nov-21	déc-21	jan.-22	fév.-22	Moyenne 02 mois		Variation (en %)		
						2021	2022	fév.-22/ jan.-22	fév.-22/ fév.-21	02 mois-22/ 02 mois-21
<b>INDICE DU CHIFFRE D'AFFAIRES DES SERVICES</b>	<b>116,0</b>	<b>130,2</b>	<b>143,3</b>	<b>124,0</b>	<b>124,1</b>	<b>116,7</b>	<b>124,1</b>	<b>0,1</b>	<b>7,0</b>	<b>6,3</b>
Transport	104,2	122,4	122,3	118,4	116,4	104,1	117,4	-1,7	11,8	12,8
Hébergement et Restauration	88,1	138,4	166,6	128,0	128,5	88,0	128,3	0,4	45,9	45,7
Information et Communication	128,6	146,3	142,5	137,1	133,0	129,5	135,1	-3,0	3,4	4,3
Activités financières et d'assurance	103,5	112,2	167,1	113,3	113,8	106,9	113,6	0,5	10,0	6,3
Activités Immobilières	26,8	47,3	173,7	39,9	62,6	34,4	51,3	56,7	133,1	48,9
Activités spécialisées, scientifiques et techniques	159,5	92,7	181,5	85,5	170,0	124,7	127,8	98,8	6,6	2,5
Activités de service et de soutien et de bureau	120,4	130,7	128,2	116,2	117,2	127,4	116,7	0,8	-2,7	-8,4
Enseignement	26,4	24,9	25,6	25,0	25,2	24,1	25,1	0,7	-4,7	4,0
Activités pour la santé	122,0	118,1	116,0	117,3	117,1	117,3	117,2	-0,2	-4,0	-0,1
Activités artistiques, culturelles, sportives et créatives	62,7	99,1	106,4	86,9	88,2	54,3	87,6	1,5	40,8	61,3
<b>INDICE DU CHIFFRE D'AFFAIRES DU COMMERCE</b>	<b>120,7</b>	<b>155,2</b>	<b>156,6</b>	<b>146,1</b>	<b>140,3</b>	<b>126,9</b>	<b>143,2</b>	<b>-3,9</b>	<b>16,2</b>	<b>12,9</b>
Commerce et réparation d'automobiles et de motocycles	86,9	120,0	116,1	107,7	100,9	90,6	104,3	-6,4	16,1	15,1
Commerce de gros	108,8	141,7	142,7	136,0	132,0	116,6	134,0	-3,0	21,3	14,9
Commerce de détail	130,0	165,3	167,5	155,1	148,7	135,7	151,9	-4,1	14,4	12,0

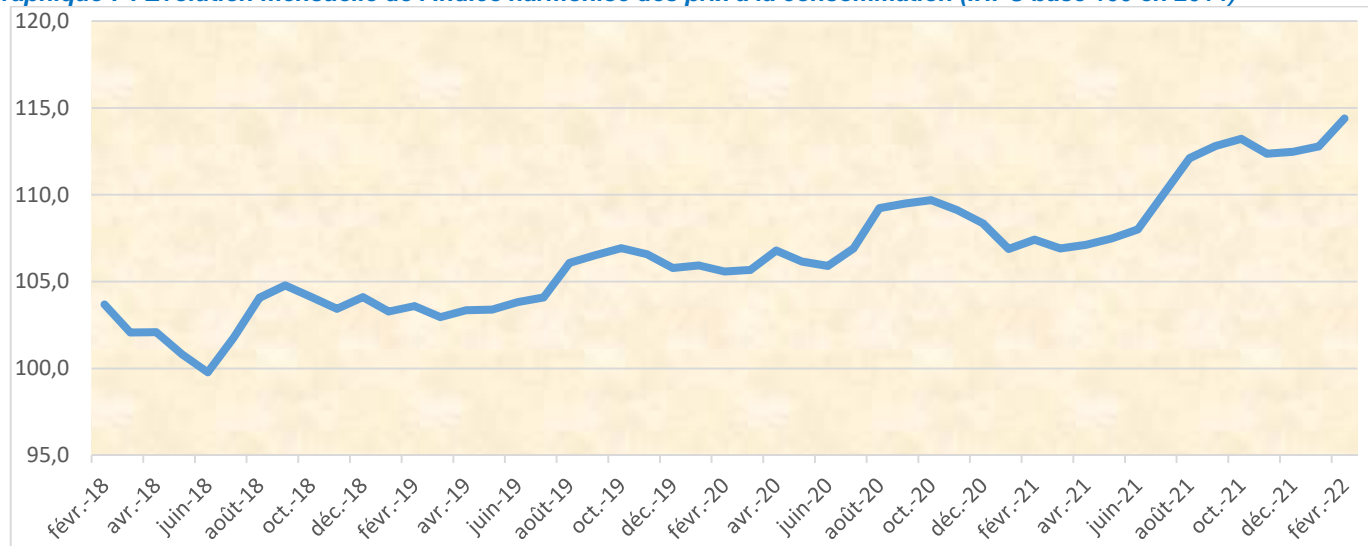
Source : DPEE, TBO

### III. PRIX ET COMPETITIVITE

#### III.1. Prix à la Consommation

Le niveau des prix à la consommation, dont l'évolution est mesurée par celle de l'IHPC, s'est affermi de 1,4 point de pourcentage, au mois de février 2022, par rapport au mois précédent. Cette situation est essentiellement imputable au renchérissement des produits alimentaires et boissons non alcoolisées (+2,5%). En variation annuelle, les prix ont enregistré un accroissement de 6,5%.

**Graphique 7 : Evolution mensuelle de l'Indice harmonisé des prix à la consommation (IHPC base 100 en 2014)**

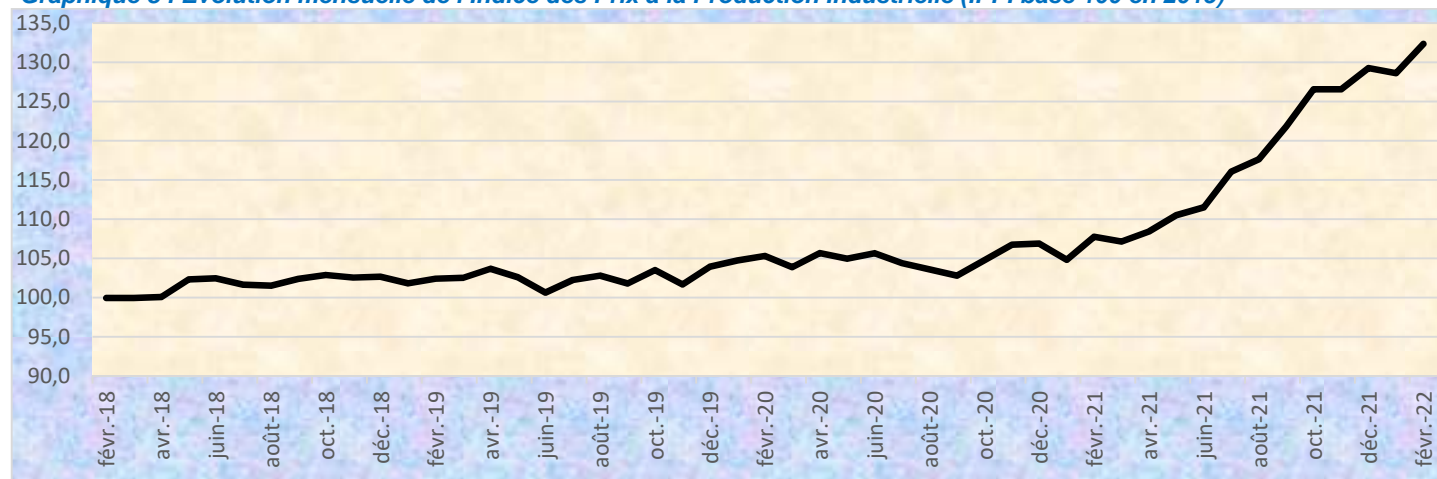


Source : ANSD

#### III.2. Prix à la Production Industrielle

En février 2022, les prix à la production industrielle (hors égrenage de coton) se sont accrus de 2,9%, après leur contreperformance (-0,5%) notée au mois précédent. Ils se sont également améliorés de 22,8% par rapport au mois de février 2021.

**Graphique 8 : Evolution mensuelle de l'Indice des Prix à la Production Industrielle (IPPI base 100 en 2015)**



Source : ANSD

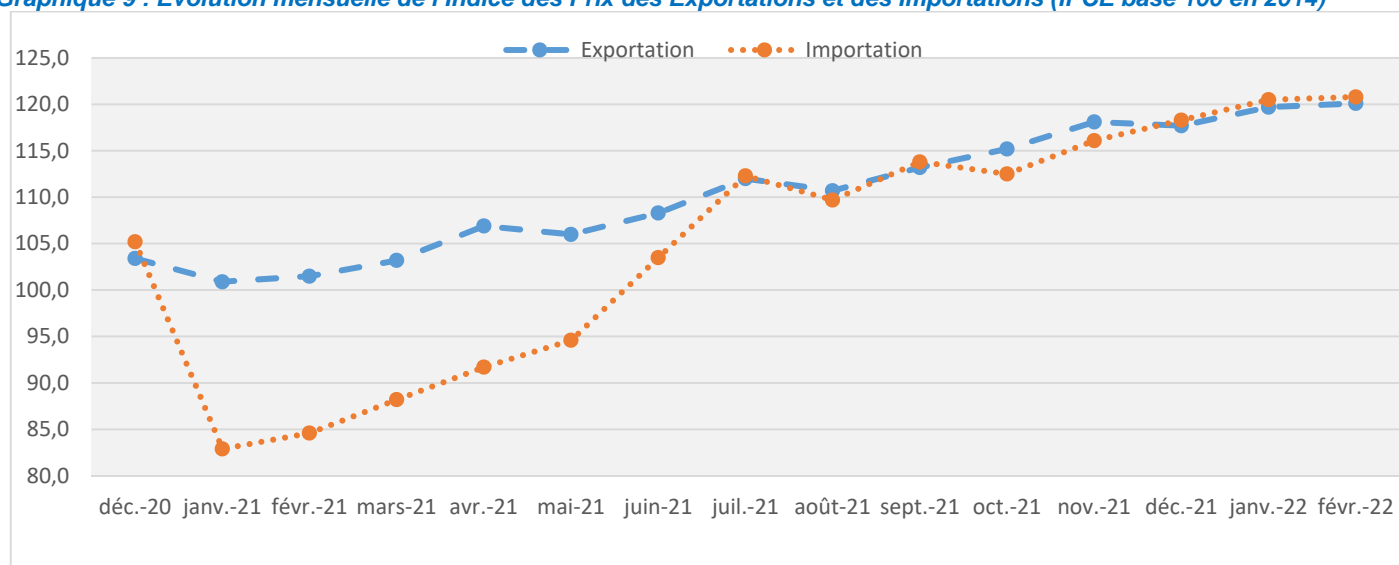
#### III.3. Prix du commerce extérieur

En février 2022, les prix à l'exportation (+0,3%) et ceux à l'importation (+0,2%) ont connu une hausse, par rapport au mois précédent. Quant aux termes de l'échange<sup>5</sup>, ils ont progressé de 0,1point sur la même période, montrant une perte de compétitivité des produits du Sénégal sur le marché international.

<sup>5</sup> Les termes de l'échange sont obtenus en rapportant les indices des prix à l'exportation aux indices des prix à l'importation



Graphique 9 : Evolution mensuelle de l'Indice des Prix des Exportations et des Importations (IPCE base 100 en 2014)



Source : ANSD

### III.4. Compétitivité-prix

Au mois de février 2022, l'économie sénégalaise a enregistré une perte de compétitivité-prix évaluée à 0,6%, en variation mensuelle. Ce résultat est essentiellement expliqué par le différentiel d'inflation défavorable (+0,7%) par rapport aux pays partenaires et amoindri par la dépréciation du franc CFA vis-à-vis de la monnaie de ces derniers (-0,1%).

Face aux pays membres de l'UEMOA et de la zone Euro, en variation mensuelle, des pertes de compétitivité respectives de 0,9% et 0,4% ont été relevées en raison du différentiel d'inflation défavorable.

Tableau 6 : Evolution de quelques indicateurs économiques (base 100 en 2005)

		fév.-21	nov-21	déc-21	jan.-22	fév.-22	Variation (en %) fév.-22/ jan.-22
Taux de Change Effectif Réel (TCER) <sup>6</sup>	<b>Global (partenaires commerciaux)</b>	<b>106,6</b>	<b>104,2</b>	<b>104,5</b>	<b>104,5</b>	<b>105,1</b>	<b>0,6</b>
	Pays UEMOA	107,9	108,1	107,3	107,3	108,2	0,9
	Pays africains hors UEMOA	97,4	93,4	92,6	93,0	94,9	2,1
	Zone EURO	111,0	111,6	111,3	111,5	112,0	0,4
	Pays industrialisés hors EURO	105,0	99,1	101,1	100,7	100,5	-0,2
Taux de Change Effectif Nominal (TCEN) <sup>7</sup>	<b>Global (partenaires commerciaux)</b>	<b>125,2</b>	<b>123,0</b>	<b>123,9</b>	<b>123,9</b>	<b>123,7</b>	<b>-0,1</b>
	Pays africains hors UEMOA	228,6	225,0	226,2	227,8	229,4	0,7
	Pays industrialisés hors EURO	135,9	129,6	132,2	131,7	130,7	-0,8
<b>Indice des Prix intérieurs à la consommation</b>		<b>141,2</b>	<b>147,6</b>	<b>147,8</b>	<b>148,2</b>	<b>150,2</b>	<b>1,4</b>
Indice des Prix extérieurs	<b>Global (monde)</b>	<b>165,9</b>	<b>174,2</b>	<b>175,1</b>	<b>175,6</b>	<b>176,9</b>	<b>0,7</b>
	Pays UEMOA	130,9	136,6	137,7	138,2	138,9	0,5
	Pays africains hors UEMOA	331,5	355,7	360,8	363,2	363,3	0,0
	Zone EURO	127,3	132,2	132,8	132,9	134,2	0,9
	Pays industrialisés hors EURO	182,8	193,0	193,3	193,9	195,4	0,8

Source : DPEE

<sup>6</sup> Le TCER reflète la variation du niveau des prix par rapport à celui des prix des partenaires commerciaux.

<sup>7</sup> Le TCEN permet d'avoir le niveau d'appréciation ou de dépréciation de la monnaie nationale par rapport aux autres monnaies.

#### IV. BALANCE COMMERCIALE<sup>8</sup>

Le solde commercial du Sénégal, au mois de février 2022, s'est établi à -167,2 milliards de FCFA contre -284,8 milliards de FCFA au mois précédent, soit une réduction de 117,6 milliards de FCFA du déficit. Cette situation est essentiellement imputable à la chute des importations (-162,3 milliards de FCFA), particulièrement celles des produits céréaliers (-36,7 milliards de FCFA), des ouvrages en métaux (-35,1 milliards de FCFA) et du riz (-28,9 milliards de FCFA). Les exportations ont également fléchi de 44,7 milliards au cours du mois sous revue.

Tableau 7 : Evolution mensuelle du solde commercial

(En millions de FCFA)	fév.-21	nov-21	déc-21	jan.-22	fév.-22	Cumul 02 mois		Variation (en %)		
						2021	2022	fév.-22/ jan.-22	fév.-22/ fév.-21	02 mois- 22/ 02 mois-21
<b>TOTAL EXPORTATION</b>	<b>221 386</b>	<b>241 569</b>	<b>319 939</b>	<b>272 036</b>	<b>227 362</b>	<b>463 849</b>	<b>499 398</b>	<b>-16,4</b>	<b>2,7</b>	<b>7,7</b>
AUTRES PRODUITS	48 747	65 758	66 508	49 371	47 162	82 626	96 534	-4,5	-3,3	16,8
ACIDE PHOSPHORIQUE	10 378	31 762	45 525	34 000	17 339	23 149	51 338	-49,0	67,1	121,8
PRODUITS DE LA MER	21 481	24 586	25 483	25 830	34 498	42 232	60 328	33,6	60,6	42,8
TITANE	410	13 961	12 085	6 828	10 236	8 202	17 064	49,9	2 394,5	108,0
PRODUITS PETROLIERS	28 316	33 319	77 232	57 581	17 538	53 822	75 119	-69,5	-38,1	39,6
CIMENT HYDRAULIQUE	4 994	8 956	6 432	5 726	3 348	11 321	9 074	-41,5	-33,0	-19,8
PREPARATIONS POUR SOUPES, POTAGES, BOUILLONS	6 099	8 851	7 839	10 544	6 679	13 483	17 223	-36,7	9,5	27,7
ZIRCONIUM	2 860	9 228	7 487	5 366	6 703	6 091	12 069	24,9	134,4	98,2
PHOSPHATES	49	60	3 379	3 283	493	1 051	3 776	-85,0	899,0	259,2
CONSERVES DE POISSON	1 085	1 765	2 657	757	1 944	1 364	2 701	156,8	79,2	98,0
SEL BRUT	896	728	771	986	1 147	1 669	2 133	16,3	28,0	27,8
LEGUMES FRAIS	6 454	1 742	4 375	7 149	7 665	14 959	14 814	7,2	18,8	-1,0
COTON EN MASSE	1 031	2	607	996	1 889	2 475	2 884	89,7	83,1	16,5
HUILE BRUTE D'ARACHIDE	900	720	-	1 585	745	1 952	2 330	-53,0	-17,2	19,4
ENGRAIS MINERAUX ET CHIMIQUES	676	3 921	1 259	2 348	1 449	3 601	3 797	-38,3	114,2	5,4
ARACHIDES NON GRILLEES	50 686	-	-	13 327	24 215	117 236	37 542	81,7	-52,2	-68,0
<b>TOTAL IMPORTATION</b>	<b>293 944</b>	<b>534 193</b>	<b>528 912</b>	<b>556 828</b>	<b>394 568</b>	<b>619 919</b>	<b>951 395</b>	<b>-29,1</b>	<b>34,2</b>	<b>53,5</b>
AUTRES PRODUITS	45 399	55 285	55 812	71 866	45 424	87 336	117 290	-36,8	0,1	34,3
MACHINE ET APPAREILS A MOTEURS	46 902	63 284	76 781	78 717	48 501	97 664	127 218	-38,4	3,4	30,3
PRODUITS PETROLIERS	47 081	168 144	152 743	107 721	100 129	108 374	207 849	-7,0	112,7	91,8
AUTRES PRODUITS PETROLIERS	47 081	124 015	152 743	107 721	100 129	84 497	207 849	-7,0	112,7	146,0
PRODUITS CEREA LIERS	23 603	54 088	51 503	51 340	14 649	51 740	65 989	-71,5	-37,9	27,5
OUVRAGES EN METAUX	15 759	36 749	34 303	84 638	49 562	51 826	134 200	-41,4	214,5	158,9
RIZ	9 208	28 675	27 408	33 587	4 713	30 102	38 300	-86,0	-48,8	27,2
FROMENT ET METEIL	9 686	16 953	18 825	9 986	7 781	15 117	17 768	-22,1	-19,7	17,5
MATERIELS DE TRANSPORT	33 979	34 786	29 806	31 384	23 740	63 605	55 124	-24,4	-30,1	-13,3
PRODUITS PHARMACEUTIQUES	12 317	13 824	15 560	11 301	8 532	22 126	19 832	-24,5	-30,7	-10,4
MATIERES PLASTIQUES ARTIFICIELLES	8 901	15 514	13 895	16 158	18 711	19 458	34 870	15,8	110,2	79,2
HUILES ET GRAISSES ANIMALES ET VEGETALES	7 024	12 876	7 938	13 326	8 780	11 364	22 106	-34,1	25,0	94,5
PAPIERS CARTONS ET APPLICATIONS	5 270	7 554	7 231	5 584	6 594	10 437	12 178	18,1	25,1	16,7
PRODUITS CHIMIQUES ORGANIQUES ET INORGANIQUES	5 761	6 282	5 693	9 734	11 939	10 735	21 673	22,6	107,2	101,9
PRODUITS LAITIERS	4 250	4 068	5 124	4 789	5 562	7 671	10 351	16,1	30,9	34,9
FRUITS ET LEGUMES COMESTIBLES	3 588	9 729	10 422	5 211	3 425	5 453	8 636	-34,3	-4,5	58,4
<b>SOLDE COMMERCIAL</b>	<b>-72 558</b>	<b>-292 625</b>	<b>-208 973</b>	<b>-284 792</b>	<b>-167 206</b>	<b>-156 070</b>	<b>-451 997</b>			
<b>TAUX DE COUVERTURE</b>	<b>75,3</b>	<b>45,2</b>	<b>60,5</b>	<b>48,9</b>	<b>57,6</b>	<b>74,8</b>	<b>53,2</b>			

Source : ANSD

<sup>8</sup> A partir du mois d'aout 2021, les données publiées sont celles du commerce extérieur général

## V. FINANCES PUBLIQUES

### V.1. Recettes de l'Etat

Les recettes totales du mois de février 2022 ont augmenté de 59,6 milliards de FCFA, soit une hausse de 30,8%, par rapport au mois précédent. Cette situation est due au gain enregistré sur les recettes fiscales (+65,8 milliards) et amoindrie par le repli des recettes non fiscales (-6,1 milliards).

Par rapport au mois de février 2021, les recettes totales de l'Etat se sont bonifiées de 23,1% en s'établissant à 252,9 milliards de FCFA en février 2022 contre 205,5 milliards de FCFA un an auparavant.

Tableau 8 : Evolution mensuelle des recettes (en milliards de FCFA)

	fév.-21	nov-21	déc-21	jan.-22	fév.-22 <sup>9</sup>	Cumul 02 mois		Variation (en %)		
						2021	2022	fév.-22/ jan.-22	fév.-22/ fév.-21	02 mois-22/ 02 mois-21
<b>1- IMPOTS DIRECTS</b>	96,4	45,2	108,7	60,4	113,5	121,5	173,9	87,8	17,8	43,1
impôts sur les sociétés	58,6	2,1	7,4	0,4	61,6	59,2	62,1	14 577,4	5,2	4,9
impôts sur le revenu	31,7	38,3	93,0	43,7	43,5	49,7	87,3	-0,6	37,1	75,6
dont IR recouverts par DGID	28,1	34,0	89,0	39,8	39,5	42,6	79,4	-0,8	40,7	86,6
IRVM / IRCM	3,0	1,4	3,4	12,2	4,3	6,3	16,5	-64,3	46,5	160,4
Taxe sur la plus-value immobilière	0,4	0,8	1,5	0,8	0,7	0,9	1,5	-13,7	66,4	72,5
CFCE	2,6	2,5	3,4	3,3	3,3	5,4	6,5	0,4	24,9	21,4
<b>2- IMPOTS INDIRECTS (hors FSIPP)</b>	87,2	146,6	228,8	114,4	125,1	156,4	239,5	9,3	43,5	53,1
<b>2.1 TAXES SUR BIENS ET SERVICES (yc, TVA porte)</b>	59,6	105,1	183,2	88,9	91,1	110,1	180,0	2,5	52,8	63,5
Taxes sur biens et services intérieurs	25,9	55,4	75,3	60,9	52,7	54,0	113,5	-13,4	103,8	110,3
TVA intérieure hors pétrole	7,8	28,7	44,2	25,8	27,1	29,5	52,9	5,2	246,2	79,5
<b>2.2 Pm : TOTAL DGD Douanes</b>	61,3	91,1	153,4	50,7	69,2	102,4	119,9	36,4	12,8	17,1
TVA à l'import	33,8	49,7	107,9	28,0	38,5	56,1	66,5	37,2	13,8	18,5
Tva import hors pétrole	24,8	36,6	76,0	23,1	29,6	43,6	52,8	28,3	19,7	20,9
Tva import pétrole	9,0	13,2	31,9	4,9	8,8	12,5	13,7	79,1	-2,2	10,2
<b>2.3 DROIT DE PORTE</b>	21,4	32,9	36,0	19,6	27,4	36,0	47,0	39,7	28,1	30,5
Droit de porte hors pétrole	19,8	28,5	26,6	18,0	23,2	33,7	41,2	28,8	17,0	22,2
Droit de porte pétrole	1,5	4,4	9,4	1,6	4,2	2,3	5,7	163,3	173,1	153,3
<b>3- DROITS ENREGIST, ET TIMBRE</b>	7,8	9,4	14,7	5,5	7,3	13,3	12,8	32,3	-6,9	-4,2
Droits enregistrements	6,0	7,2	12,8	3,8	4,9	10,5	8,7	28,4	-18,3	-17,2
Droits de timbre	1,8	2,2	1,9	1,7	2,4	2,9	4,1	40,9	30,2	43,3
<b>4- FSIPP</b>	11,8	2,6	12,4	1,8	2,0	17,1	3,8	12,3	-82,9	-77,7
<b>RECETTES FISCALES</b>	203,1	203,8	364,5	182,1	247,9	308,6	430,0	36,1	22,0	39,3
Revenus du domaine	1,2	3,2	7,0	0,7	1,9	1,8	2,5	171,2	49,1	37,1
Dividendes et produits financiers	-	0,3	98,5	0,3	-	-	0,3	-	-	-
<b>RECETTES NON FISCALES</b>	2,3	6,1	130,4	11,2	5,1	12,7	16,3	-55,0	122,1	28,5
<b>TOTAL RECETTES</b>	205,5	209,9	494,9	193,4	252,9	321,4	446,3	30,8	23,1	38,9

Source : DPEE

### V.2. Charges de personnel et effectif de la fonction publique

L'effectif (+0,3%) et les salaires du personnel (+0,2%) de la fonction publique ont progressé au mois de février 2022, par rapport au mois précédent, alors que les frais d'hospitalisation (-47,4%) ont diminué sur la même période. En glissement annuel, des rebonds respectifs de 4,4% et 8,7% de l'effectif et des salaires dans la fonction publique ont été enregistrés ainsi qu'une réduction de 12,8% des frais d'hospitalisation.

Tableau 9 : Evolution des charges de personnels de la fonction publique

	fév.-21	nov-21	déc-21	jan.-22	fév.-22	Cumul 02 mois		Variation (en %)		
						2021	2022	fév.-22/ jan.-22	fév.-22/ fév.-21	02 mois-22/ 02 mois-21
Salaires (en milliards de FCFA)	70,7	75,9	72,8	76,5	76,6	140,8	153,1	0,2	8,4	8,7
Frais d'hospitalisation (en milliards de FCFA)	1,0	0,7	-	1,7	0,9	2,1	2,6	-47,4	-12,8	25,0
<b>EFFECTIF</b>	154 018	159 551	159 906	160 369	160 883	307 628	321 252	0,3	4,5	4,4

Source : DPEE

<sup>9</sup> Les données sur les recettes de 2022 sont provisoires

## VI. SITUATION MONETAIRE

La situation monétaire, au mois de février 2022, s'est illustrée par un affermissement de la masse monétaire M2<sup>10</sup> (+2,5%), par rapport au mois précédent, en liaison avec celle de la masse monétaire M1 (+1,5%) et des autres dépôts (+4,8%). S'agissant des contreparties, la situation est imputable à l'accroissement des autres postes nets (+31,1%), des passifs non monétaires (+8,5%), des créances intérieures (+4,4%) et des actifs extérieurs nets (+2,4%).

**Tableau 10 : Évolution de la situation des institutions monétaires**

	fév.-21	nov-21	déc-21	jan.-22	fév.-22	Variation (en %)	
						fév.-22/ jan.-22	fév.-22/ fév.-21
<b>TOTAL DES CONTREPARTIES DE M2 (A+B-C-D)</b>	<b>6 526,4</b>	<b>7 096,5</b>	<b>7 478,6</b>	<b>7 420,0</b>	<b>7 602,2</b>	<b>2,5</b>	<b>16,5</b>
- ACTIFS EXTERIEURS NETS (A)	2 018,6	1 905,4	2 125,9	2 166,2	2 217,4	2,4	9,8
.BCEAO	1 246,9	1 288,0	1 451,4	1 367,4	1 491,6	9,1	19,6
.BANQUES	771,7	617,4	674,5	798,8	725,8	-9,1	-6,0
- CREANCES INTERIEURES (B)	6 038,9	6 740,3	6 967,9	6 790,8	7 093,0	4,4	17,5
.CREANCES NETTES SUR L'ADMINISTRATION CENTRALE	1 357,1	1 796,4	1 856,1	1 759,7	1 866,9	6,1	37,6
.CREANCES SUR LES AUTRES SECTEURS	4 681,7	4 943,9	5 111,7	5 031,1	5 226,1	3,9	11,6
- PASSIFS A CARACTERE NON MONETAIRE (C)	1 308,0	1 401,1	1 516,7	1 355,9	1 470,7	8,5	12,4
- AUTRES POSTES NETS (D)	223,0	148,1	98,5	181,1	237,5	31,1	6,5
<b>MASSE MONETAIRE M2 (M1+ A)</b>	<b>6 526,4</b>	<b>7 096,5</b>	<b>7 478,6</b>	<b>7 420,0</b>	<b>7 602,2</b>	<b>2,5</b>	<b>16,5</b>
- MASSE MONETAIRE M1	4 594,5	4 972,0	5 355,1	5 309,1	5 390,0	1,5	17,3
.CIRCULATION FIDUCIAIRE	1 566,2	1 747,1	1 955,1	1 924,1	1 952,8	1,5	24,7
.DEPOTS TRANSFERABLES,	3 028,4	3 225,0	3 400,0	3 385,0	3 437,2	1,5	13,5
.BCEAO	1,4	0,8	1,2	1,3	1,1	-14,3	-22,3
BANQUES	3 019,0	3 216,2	3 390,9	3 375,8	3 428,1	1,6	13,6
DEPOTS EN C.C.P. ET CNE	7,9	7,9	7,9	7,9	7,9	-	-
- AUTRES DEPOTS INCLUS DANS LA MASSE MONETAIRE (A)	1 931,9	2 124,5	2 123,5	2 110,9	2 212,2	4,8	14,5

Source : BCEAO

### AGENCE NATIONALE DE LA STATISTIQUE ET DE LA DEMOGRAPHIE (ANSD)

Directeur général :	<b>Allé Nar DIOP</b>
Directeur général Adjoint :	<b>Abdou DIOUF</b>
Directeur des Statistiques économiques et de la Comptabilité nationale :	<b>Mamadou Ngalgou KANE</b>
Chef de la Division des Statistiques économiques P.I. :	<b>Jean Paul DIAGNE</b>
Chef du Bureau des Statistiques sectorielles :	<b>Mamadou Diang BA</b>
Rédacteurs :	<b>Djibril DOUMBOUYA</b> <b>Seydou BA</b>
Distribution :	<b>El Hadj Malick GUEYE</b> <b>Alain François DIATTA</b>
<b>Pour toute information, s'adresser au Bureau des Statistiques sectorielles.</b>	

Rocade Fann Bel-air Cerf-Volant – BP 116 Dakar RP Tel. : 33 869 21 67 / 33 869 21 39 - Fax: 33 869 21 63  
SITE WEB : [www.ansd.sn](http://www.ansd.sn)

<sup>10</sup> Masse monétaire au sens large qui regroupe les billets et pièces en circulation et les dépôts en compte cheque.