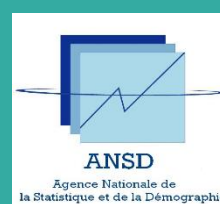


EVOLUTION ANNUELLE DE L'INDICE HARMONISE DES PRIX À LA CONSOMMATION (IHPC) EN 2020



MARS 2021

© ANSD/DSECN/DSC/BP/Mars 2021/ISSN 0850-153X



REPUBLIQUE DU SENEGAL

UN PEUPLE - UN BUT - UNE FOI

MINISTERE DE L'ECONOMIE, DU PLAN ET DE LA COOPERATION

AGENCE NATIONALE DE LA STATISTIQUE ET DE LA DEMOGRAPHIE

Direction des Statistiques économiques et de la Comptabilité nationale

Rocade Fann Bel-air Cerf-volant, Colobane. BP 116 Dakar RP

Tel : (221) 33 869 21 39 / Fax : (221) 33 824 36 15

Site web : www.ansd.sn

E-mail: statsenegal@ansd.sn

Directeur général

Allé Nar DIOP

Directeur général adjoint

Abdou DIOUF

*Directeur des Statistiques économiques
et de la Comptabilité nationale P.I.*

Mamadou Ngalgou KANE

*Chef de la Division des statistiques
conjoncturelles*

Maxime Bruno NAGNONHOU

Equipe de rédaction Baba NDIAYE / El Hadji Malick CISSE / Mor LO

Diffusion :

El Hadji Malick GUÈYE / Alain François DIATTA

*Pour toute information, s'adresser au Bureau des Prix de l'Agence
nationale de la Statistique et de la Démographie*

Tel : (+221) 33 869 21 50

SOMMAIRE

SOMMAIRE.....	3
INTRODUCTION.....	4
I. ANALYSE DE L'EVOLUTION DES PRIX A LA CONSOMMATION EN 2020.....	5
II. ANALYSE DE L'EVOLUTION DES DOUZE FONCTIONS DE CONSOMMATION.....	6
II.1 Un accroissement des prix des services de transports.....	6
II.2 Un renchérissement des produits alimentaires et boissons non alcoolisées.....	7
II.3 Une accélération des prix des services de restaurants et hôtels.....	8
II.4 Une augmentation des prix des biens et services divers.....	9
II.5 Une majoration des prix de la communication.....	10
II.6 Un relèvement des prix des services de Santé.....	11
II.7 Une progression des prix des services de l'Enseignement.....	11
II.8 Une montée des prix des services de logement, eau, gaz, électricité et autres combustibles.....	12
II.9 Une majoration des prix des meubles, articles de ménage et entretien courant du foyer.....	13
II.10 Une hausse des prix des services de loisirs et culture.....	14
II.11 Une augmentation des prix des articles d'habillement et chaussures.....	15
II.12 Une progression des prix des boissons alcoolisées, tabacs et stupéfiants.....	16
III. ANALYSE DES INDICES DES NOMENCLATURES SECONDAIRES.....	17
III.1 Origine des produits.....	17
III.2 Secteur de production.....	17
III.3 Durabilité.....	18
III.4 L'inflation sous-jacente.....	19
CONCLUSION.....	21
ANNEXES.....	22
A.1 : Formule de calcul des contributions des fonctions de consommation dans la variation de l'indice global ..	22
A.2 : Evolution des Prix à la Consommation en 2019 et 2020.....	23
A.3 : Evolution du taux d'inflation du Sénégal au cours des dernières années.....	23
A.4 : Evolution du taux d'inflation au cours des dix dernières années.....	23
A.5 : Les indices des 41 groupes et des 12 fonctions en 2020.....	24
A.6 : Evolution annuelle de l'IHPC selon la nomenclature secondaire.....	26
A.7. Evolution de quelques prix des produits sensibles au Sénégal.....	27

INTRODUCTION

La pandémie de Covid-19 a eu un impact négatif sur l'activité économique mondiale au cours de l'année 2020 occasionnant une contraction de la production mondiale de 3,5%¹, après une hausse de 2,8% en 2019. Dans le groupe des pays avancés, le Produit Intérieur Brut (PIB) aurait chuté de 4,9%. Le groupe des pays émergents et des pays en développement pris dans son ensemble aurait connu une baisse de leur PIB de 2,4% en 2020. Si on exclut la Chine, où l'activité économique s'est bonifiée de 2,3%, la baisse de la production mondiale serait plus excessive. Les perturbations liées à la pandémie, ainsi que le repli du revenu disponible des pays exportateurs de pétrole consécutif à la chute spectaculaire des cours de l'or noir, ont causé de profondes récessions en Russie (-3,6%), en Inde (-8,0%), au Brésil (-4,5%), en Arabie Saoudite (-3,9%), au Nigéria (-3,2%) et en Afrique du Sud (-7,5%).

La crise sanitaire a conduit la plupart des Etats à imposer plusieurs mesures, qui ont impacté la mobilité des personnes, les échanges commerciaux et le marché du travail. Ces mesures ont eu ainsi un impact sur la production des biens et services, la consommation des ménages et, par conséquent, sur les prix à la consommation. L'inflation moyenne dans les pays avancés en 2020 est estimée à +0,7%, tandis que celle des pays émergents se situerait à +5,0%.

Au Sénégal des mesures exceptionnelles sont prises pour lutter contre la propagation de la Covid-19. Ainsi, le Gouvernement a instauré l'état d'urgence assorti d'un couvre-feu du 23 mars au 30 juin 2020, la fermeture des frontières, les restrictions dans les transports, la suspension des enseignements dans les écoles et universités et la fermeture des parcs et réserves, etc. Cette situation a généré des tensions inflationnistes au niveau interne. **En effet, le taux d'inflation s'est accéléré et s'est établi à +2,5% en 2020, après une progression de +1,0% en 2019.** Cet accroissement des prix à la consommation résulte principalement de celui des prix des services de « transports », des « produits alimentaires et boissons non alcoolisées », des services de « restaurants et hôtels », ainsi que des « biens et services divers ».

Après une présentation synthétique du comportement des prix à la consommation en 2020, la suite du document fournit une analyse détaillée de l'évolution des prix des douze (12) fonctions

¹ Perspectives de l'économie mondiale du Fonds Monétaire International (FMI) – Janvier 2021

de consommation ainsi que ceux des produits regroupés selon les nomenclatures secondaires (origine des produits, secteur de production, durabilité et inflation sous-jacente).

I. ANALYSE DE L'EVOLUTION DES PRIX A LA CONSOMMATION EN 2020

Le taux d'inflation s'est accéléré en 2020 en atteignant 2,5% (contre 1,0% en 2019). Cette évolution est tirée essentiellement par le renchérissement des services de transports (+4,2%), des produits alimentaires (+3,3%), des services de restaurants et hôtels (+2,0%), ainsi que ceux des biens et services divers (+1,3%). Ces secteurs ont été les plus impactés du fait notamment des mesures de restriction adoptées pour faire face à une crise sanitaire sans précédent.

En termes d'origine, les prix des produits locaux ont progressé de 2,6%, contre 1,8% pour les produits importés. Quant à l'inflation sous-jacente, mesurée par l'évolution des prix hors produits frais et énergie, elle a augmenté de 1,5% en moyenne, comparativement à l'année 2019.

Graphique 1 : Evolution des prix à la consommation en 2020



Les prix à la consommation en 2020 ont connu un relèvement dès le mois de mars 2020 qui s'est poursuivi jusqu'au mois d'avril 2020. Ils ont ensuite subi une détente de mai à juin avant d'entamer une phase croissante de juillet à octobre 2020. Enfin, l'indice a enregistré une tendance baissière au cours des deux derniers mois de l'année.

II. ANALYSE DE L'EVOLUTION DES DOUZE FONCTIONS DE CONSOMMATION

L'analyse des comportements des différentes fonctions de consommation, au cours de l'année 2020, permet d'appréhender les fluctuations des prix de leurs composantes et d'en dégager celles qui ont le plus d'influence sur le niveau de l'indice global.

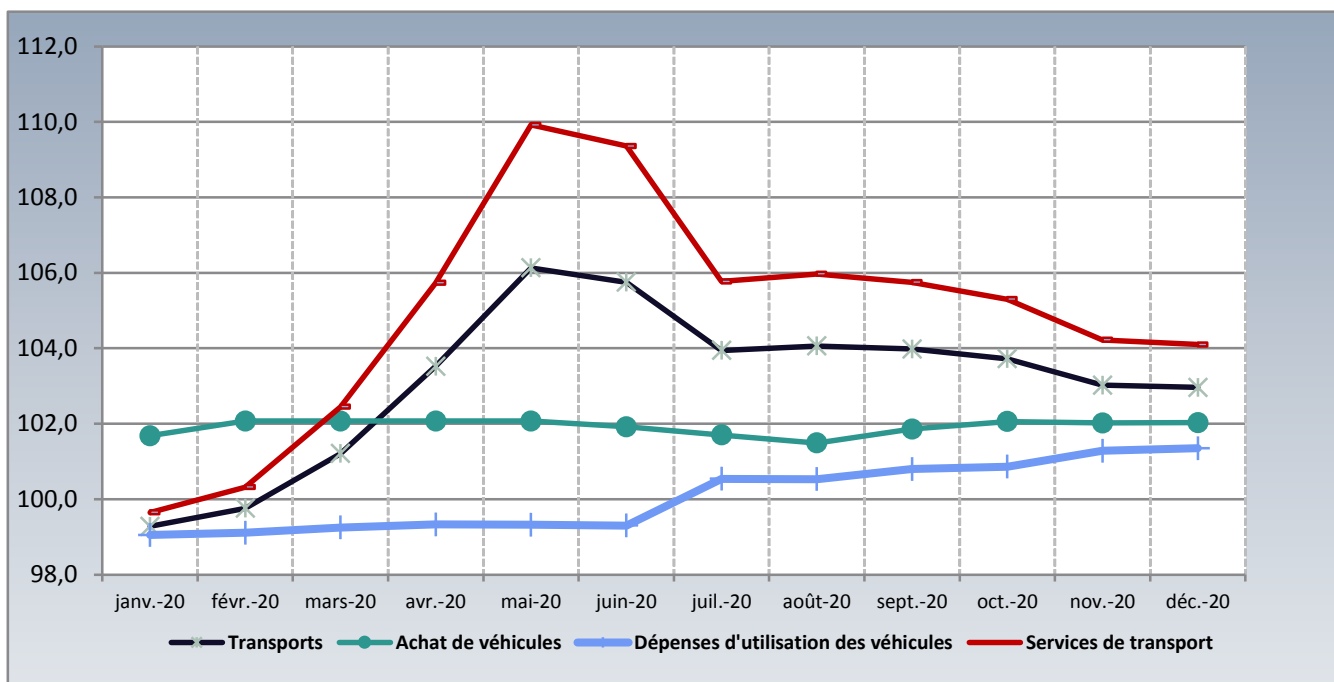
Les douze fonctions ont différemment contribué à la variation du niveau général des prix au cours de l'année 2020, en liaison avec leur poids dans le panier de l'indice et l'amplitude des mouvements de prix.

II.1 Un accroissement des prix des services de transports

Les prix des services de transports se sont accrus de 4,2% durant l'année 2020 comparés à l'année précédente et ont contribué pour 8,9% à la hausse du niveau général des prix. Cette résurgence des tensions inflationnistes résulte principalement d'une augmentation des prix des services de transport (+5,2%) et des dépenses d'utilisation des véhicules (+3,2%). Au titre des services de transport, une croissance des prix des services de transport routier de passagers (+5,5%) et de transport aérien de passagers (+0,5%) en est l'origine. En effet, la diminution du nombre habituel de passagers pour les transports en commun a suscité une hausse des tarifs. Pour le transport aérien, la reprise des vols intérieurs et internationaux, après suspension, a été accompagnée de nouvelles mesures de prévention censées endiguer la propagation du Covid-19 à l'intérieur des avions. Ces mesures qui sont, en particulier, la réduction du nombre de passagers et le protocole de distanciation sociale imposé par les autorités sanitaires à bord des appareils concourent au relèvement des prix des billets d'avion. S'agissant des prix des dépenses d'utilisation des véhicules, leur progression est due à celle des prix des carburants et lubrifiants (+3,9%) due au plein effet de la hausse des prix des hydrocarbures intervenue en fin juin 2019, des pièces détachées et accessoires (+1,7%), ainsi que des services d'entretien et réparations de véhicules particuliers (+1,1%).

Les prix des services de transports se sont accrus progressivement jusqu'à atteindre un pic au mois de mai 2020 (106,1). A partir de juin 2020, les tarifs ont connu une baisse, résultant de la levée progressive des mesures de restriction sur le secteur pour lutter contre la propagation de la Covid-19.

Graphique 2 : Evolution des prix des services de transports



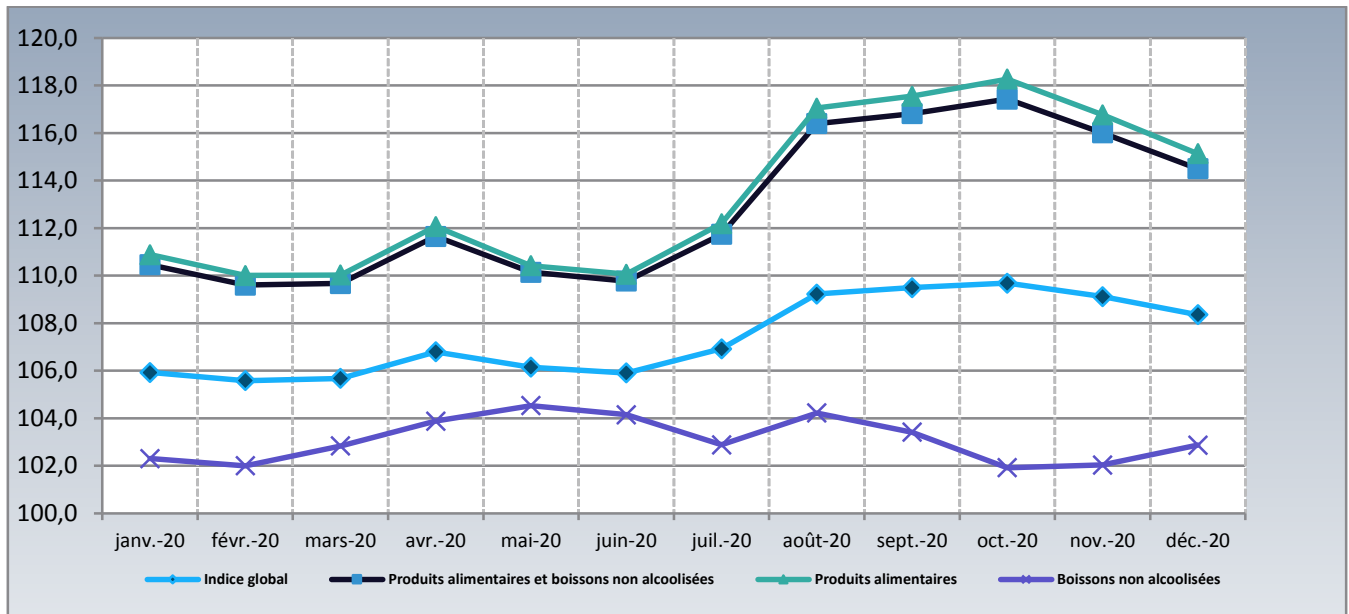
II.2 Un renchérissement des produits alimentaires et boissons non alcoolisées

Les prix des produits alimentaires et boissons non alcoolisées ont augmenté en moyenne de 3,3% et ont contribué pour 67,7% à la hausse du niveau global des prix au cours de la période sous revue. Cette montée des prix a résulté d'un renchérissement des poissons frais (+10,3%), des céréales non transformées (+6,8%), des légumes frais en feuilles (+6,5%), ainsi que des légumes secs et oléagineux (+6,2%). De même, le relèvement des prix des fruits frais (+4,8%) et des agrumes (+3,2%), des denrées de grande consommation, telles que les huiles (+3,2%), la viande de bœuf (+2,2%) et de mouton (+2,1%) a contribué à la hausse des prix des produits alimentaires.

S'agissant de l'évolution constatée des prix des poissons frais, les difficultés du secteur de la pêche artisanale demeurent une des causes principales. En effet, ce secteur, jadis confronté à la rareté des ressources soutenue par la difficulté d'accès des pêcheurs artisanaux aux licences de pêche des pays de la sous-région, est encore plombé par la maladie à Coronavirus (Covid-19). Parmi les mesures prises par les autorités étatiques pour endiguer la propagation de la maladie figurent la fermeture partielle des quais de pêche et des espaces de débarquement. Cette situation a ainsi réduit l'offre de produits halieutiques en pleine campagne de pêche 2020, occasionnant une hausse des prix particulièrement au mois d'avril 2020 (+10,0%). Quant à certains produits alimentaires, tels que les céréales non transformées, les

légumes et fruits, la fermeture de certains marchés urbains et agropastoraux, notamment ceux hebdomadaires, la limitation des déplacements interrégionaux et inter-agglomérations ont impacté sur leur offre. L'approvisionnement des grandes villes a ainsi un peu ralenti, occasionnant une recrudescence des prix. S'agissant de la viande, la célébration de la fête de Tabaski au mois de juillet 2020 a davantage relevé les prix.

Graphique 3 : Evolution des prix des produits alimentaires et boissons non alcoolisées



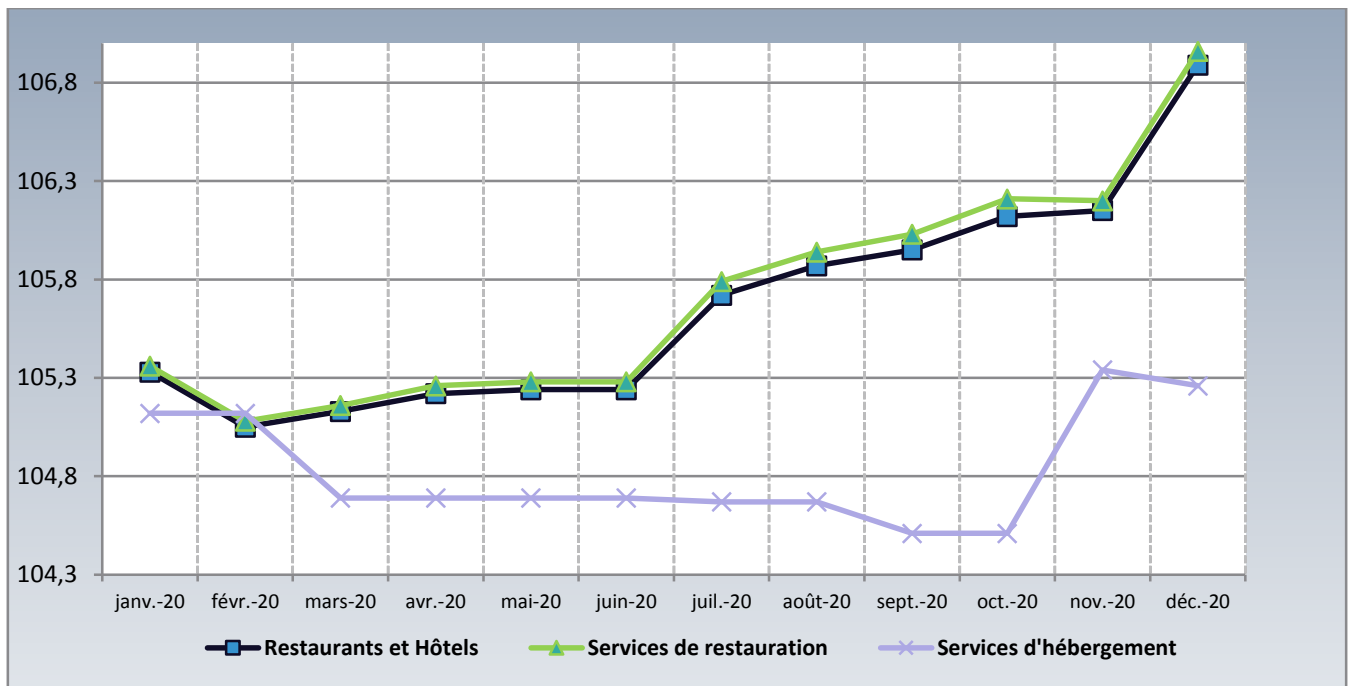
II.3 Une accélération des prix des services de restaurants et hôtels

Les services de restaurants et hôtels se sont renchérissés de 2,0% en variation annuelle, en raison d'un accroissement des prix des services de restauration (+2,1%) et ceux des services d'hébergement (+0,3%). L'accroissement des prix des services de restauration est lié à celui des prix des services de restaurants, cafés et établissements similaires (+1,9%) et des cantines de (+3,2%).

Il est observé une tendance haussière des prix de la fonction à partir du mois de juillet. Les trois mois précédents (avril, mai et juin 2020) de quasi stabilité des prix sont expliqués par un ralentissement, voire l'arrêt des activités à cause de la fermeture des établissements des hôtels, bars et restaurants et de l'interdiction des rassemblements de masse, tels que les réunions, les séminaires, etc. Aussi, le secteur de l'hôtellerie a été fortement bouleversé par le désert touristique. Toutefois, cette situation désastreuse a-t-elle été atténuée par la décision des autorités d'héberger les malades de Covid-19 et les cas contacts au niveau des structures hôtelières au début de la pandémie.

La contribution de la fonction à l'évolution du niveau général des prix en 2020 est de 3,0%.

Graphique 4 : Evolution des prix des services de restaurants et hôtels



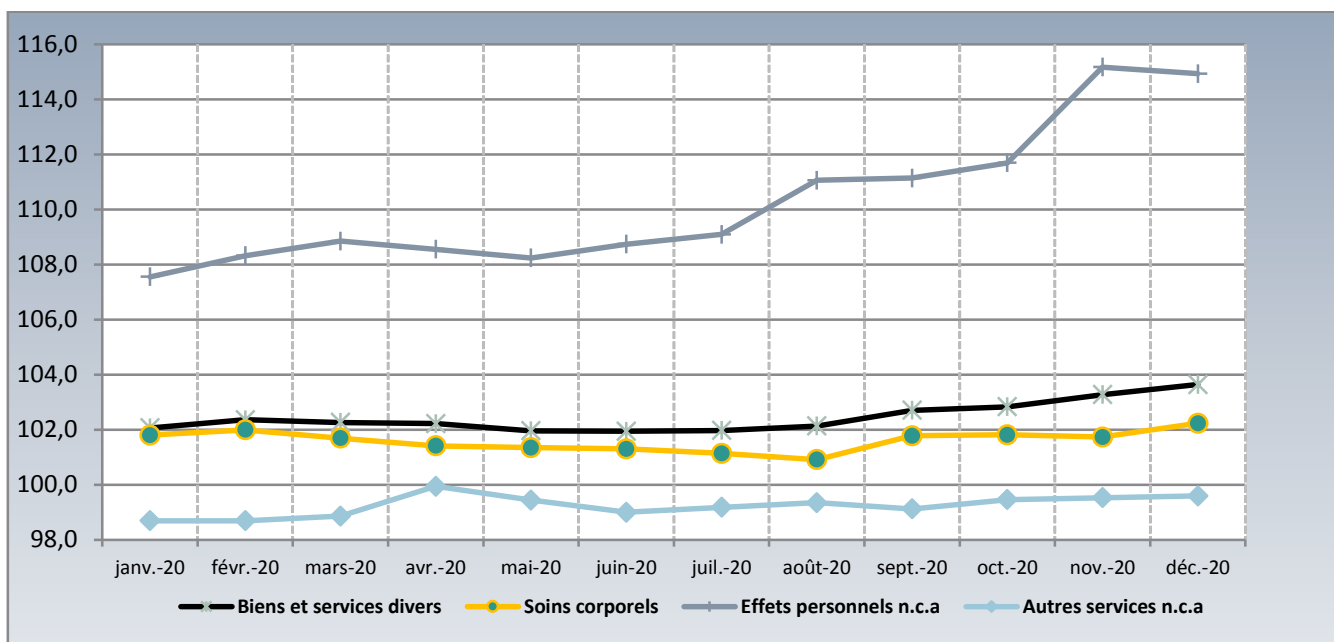
II.4 Une augmentation des prix des biens et services divers

En variation annuelle, les prix des biens et services divers ont progressé de 1,3%. Cette inflation provient essentiellement d'un renchérissement des effets personnels (+5,0%) porté particulièrement par la hausse des prix des articles de bijouterie et d'horlogerie (+6,8%) et des autres effets personnels (+2,1%). L'évolution des prix des articles de bijouterie et d'horlogerie a subi les effets de la conjoncture internationale qui ont entraîné la flambée des cours de certains métaux, tels que l'or. En effet, l'or qui a confirmé son statut de valeur refuge, a vu ses cours exploser (+27,1%) depuis le début de la pandémie de Covid-19.

Les prix des services de soins corporels (+0,5%) ont également concouru à cette inflation sous le sillage d'une augmentation de ceux des appareils et articles pour soins corporels (+1,4%) et des produits pour soins corporels (+0,2%).

L'évolution moyenne de la fonction en 2020, jusqu'au mois de juillet est irrégulière avec une variation moyenne de -0,1%. Elle a ensuite enclenché une phase haussière jusqu'en décembre 2020, liée particulièrement à la hausse des prix des effets personnels. Les prix des biens et services divers ont contribué à hauteur de 1,9% au niveau atteint par l'indice global.

Graphique 5 : Evolution des prix des biens et services divers

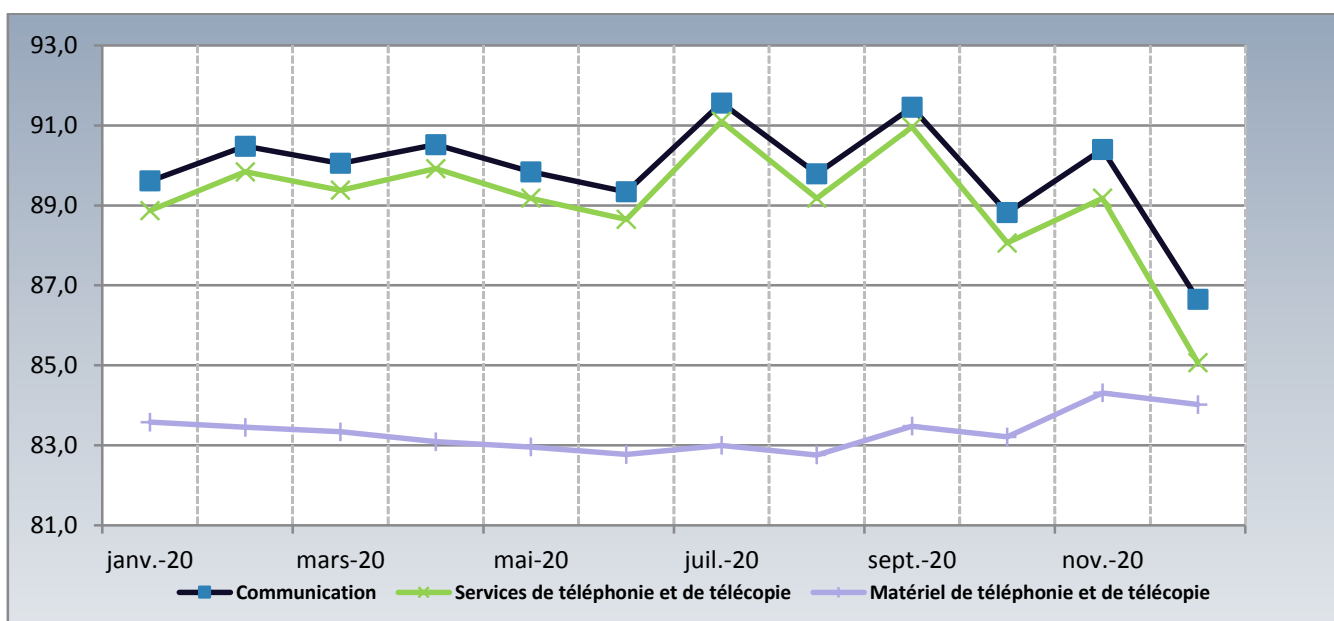


II.5 Une majoration des prix de la communication

L'accroissement de 1,1% des prix des biens et services de communication en 2020 est induit par une augmentation de ceux des services de la communication téléphonique (+1,8%) et des frais de connexion internet et assimilés (+2,1%). Par contre, les prix du matériel de téléphonie et de télécopie (-0,6%) ont reculé au cours de la période sous revue.

L'évolution de la fonction au cours de l'année 2020 est erratique et tributaire de celle des services de téléphonie et de télécopie compte tenu de son poids (+89,1% des dépenses de communication).

Graphique 6 : Evolution des prix des biens et services de communication



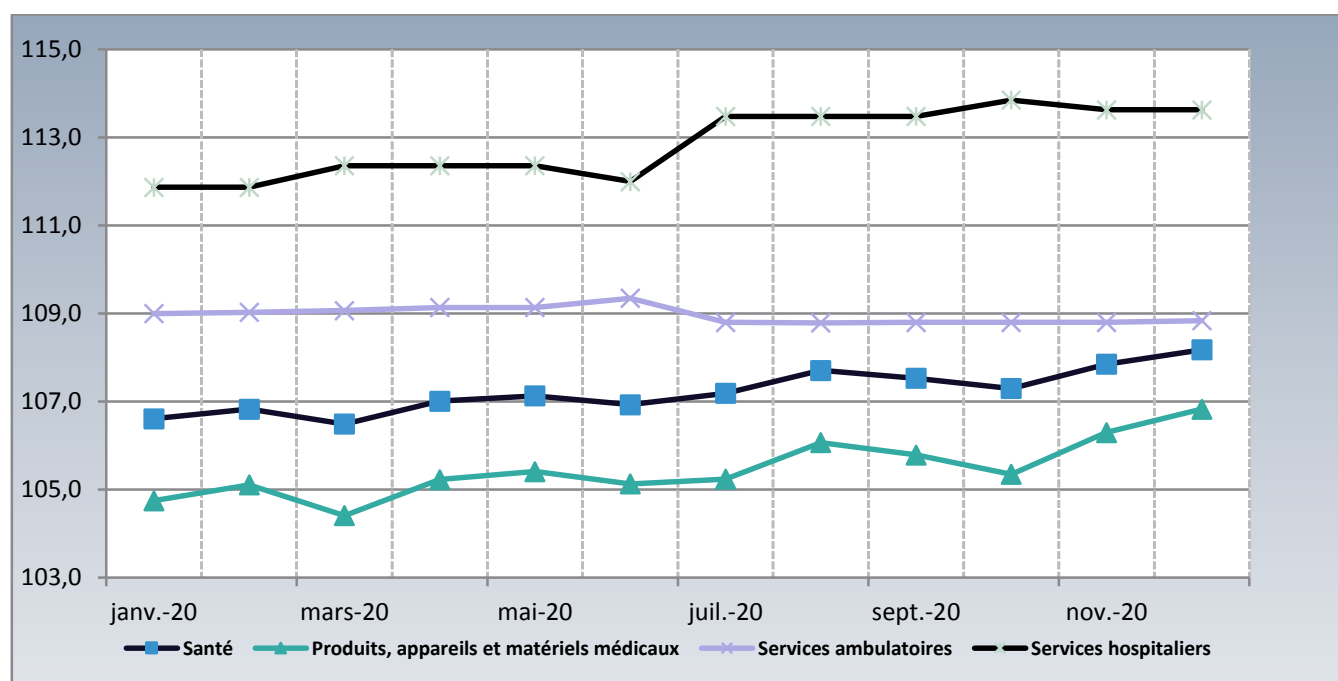
II.6 Un relèvement des prix des services de Santé

En 2020, le secteur de la santé a vu ses prix s'accroître de 1,0%. En effet, toutes ses composantes ont enregistré un renchérissement : les produits, appareils et matériels médicaux (+1,3%), les services hospitaliers (+0,8%) et les services ambulatoires (+0,7%). L'évolution des prix des produits, appareils et matériels médicaux résulte particulièrement de la progression de ceux des médicaments traditionnels (+8,0%), des produits médicaux divers (+1,0%) et des médicaments modernes (+0,4%). S'agissant des coûts des services hospitaliers, leur tendance haussière est liée à celle des services des auxiliaires médicaux (+2,9%), ainsi que des services de laboratoires et de radiologie (+1,5%).

La variation moyenne de l'indice des prix de la fonction santé, durant le second semestre 2020, est ressortie à 1,2% contre 0,3% le premier semestre, reflétant ainsi une évolution à la hausse de l'indice de la fonction plus marquée à partir de juillet.

Les biens et services de la fonction « santé » ont contribué à hauteur de 1,6% au niveau atteint par l'indice global.

Graphique 7 : Evolution des prix des biens et services de santé



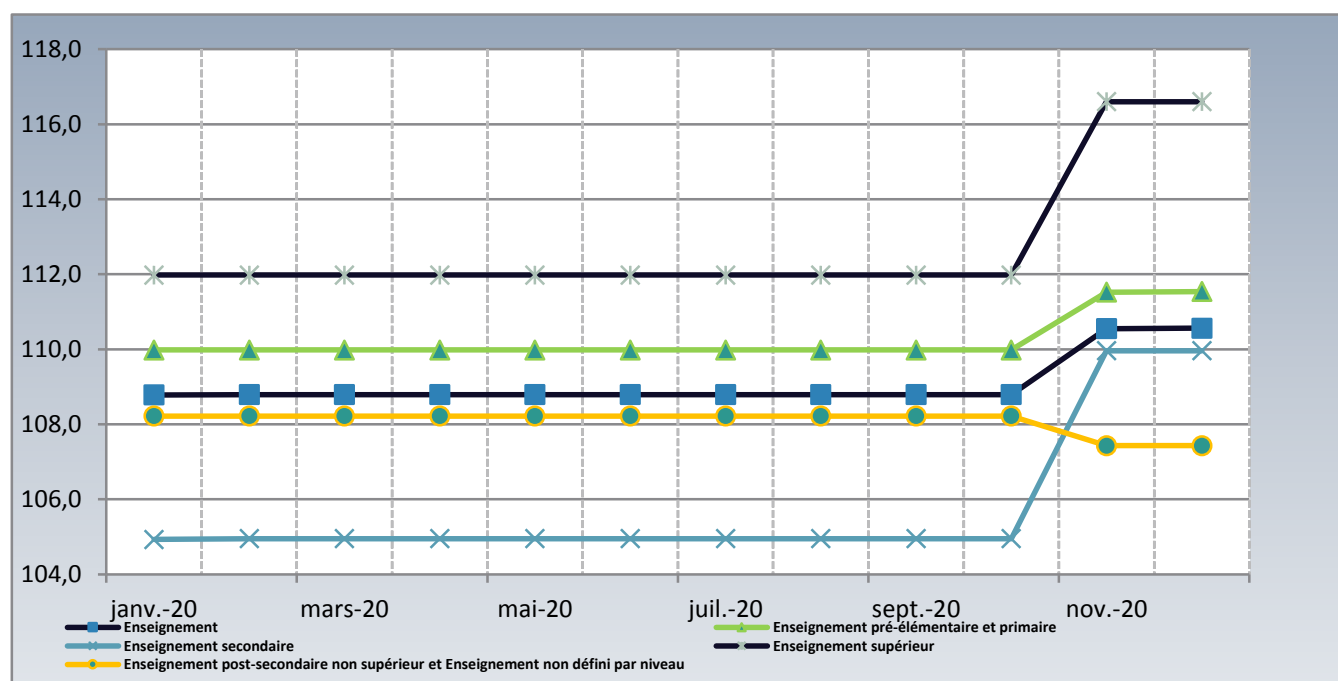
II.7 Une progression des prix des services de l'Enseignement

Sur un an, les prix des services de l'enseignement se sont relevés de 1,0%. Les hausses de prix les plus importantes sont enregistrées au niveau de ceux des services de l'enseignement supérieur (+3,0%) et du secondaire (+1,7%). Les frais des services de l'enseignement pré-

élémentaire et primaire (+0,4%), ainsi que ceux de l'enseignement post-secondaire non supérieur et enseignement non défini par niveau (+0,6%) ont également augmenté au cours de la période sous revue.

Une analyse de l'évolution des prix de l'enseignement durant l'année 2020, montre une stabilité durant les dix premiers mois de l'année et une hausse concomitante de ses composantes, hormis l'enseignement post-secondaire non supérieur et l'enseignement non défini par niveau, au mois de novembre, en liaison avec le démarrage de la nouvelle année scolaire 2020-2021. Les services de l'enseignement représentent 1,9% du panier de l'IHPC, leur contribution à l'inflation est de 0,8%.

Graphique 8 : Evolution des prix des services de l'Enseignement

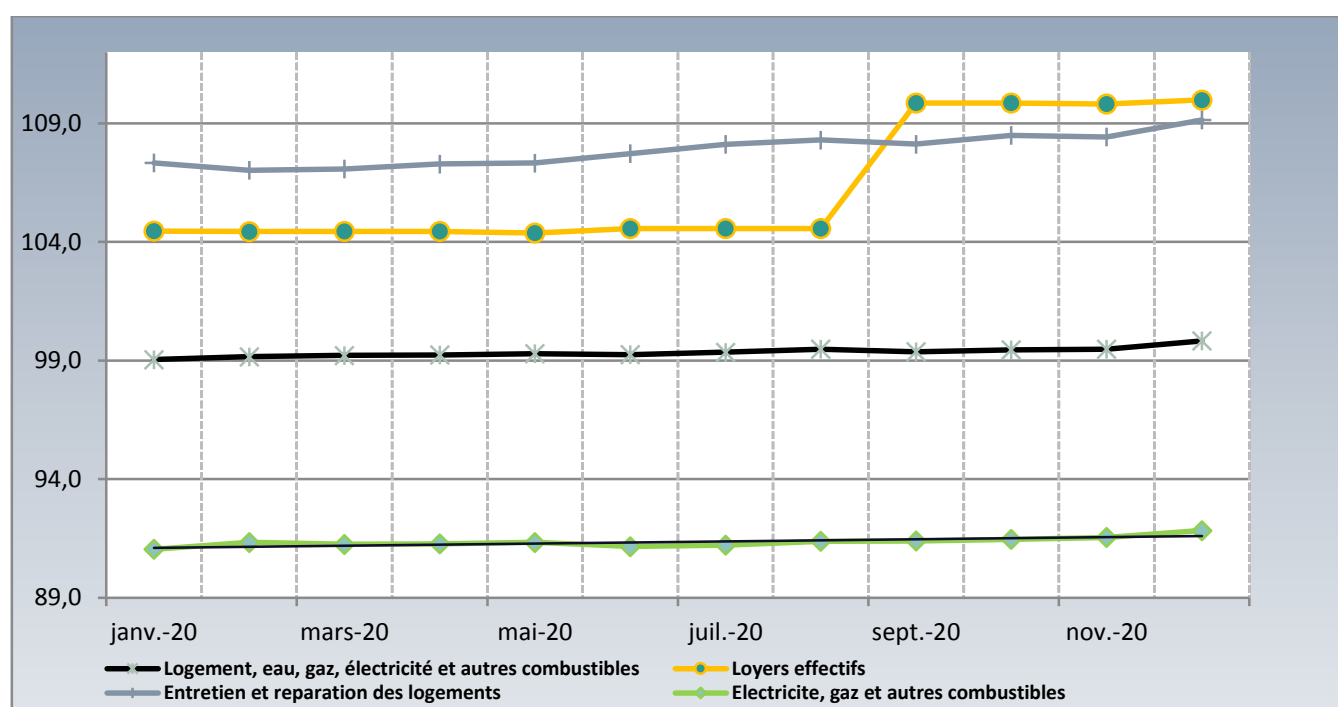


II.8 Une montée des prix des services de logement, eau, gaz, électricité et autres combustibles

La majoration des prix des services de logement, eau, gaz, électricité et autres combustibles (+0,9%) provient en grande partie de celle des loyers effectifs (+2,1%), ainsi que des prix de l'électricité, gaz et autres combustibles (+1,6%). En effet, la hausse des loyers s'est poursuivie en 2020, après une progression de 1,0% en 2019, face à une demande de plus en plus pressante. Concernant l'électricité, gaz et autres combustibles, leur renchérissement est porté par le plein effet de la hausse des tarifs de l'électricité intervenue en décembre 2019. Comparativement à leur niveau de 2019, les prix de l'électricité ont progressé de 5,3%. Pour

rappel, la SENELEC² avait appliqué en décembre 2019 une nouvelle grille tarifaire. Egalement, le regain des prix d'alimentation en eau et services divers lié au logement (+1,0%), ainsi que des produits et services d'entretien et réparation des logements (+1,1%) a contribué à ce renchérissement. L'évolution de ces derniers est expliquée par une accélération des coûts des matériaux de construction (+0,9%), notamment le ciment (+2,3%) et la main d'œuvre (+2,1%). L'analyse de l'évolution de l'indice de la fonction montre des variations modérées jusqu'en novembre 2020. Elle a enregistré une progression plus importante (+0,4%) en décembre 2020, en liaison avec le renchérissement des services d'entretien et de réparations courantes (+1,7%).

Graphique 9 : Evolution des prix des services de logement, eau, gaz, électricité et autres combustibles



II.9 Une majoration des prix des meubles, articles de ménage et entretien courant du foyer

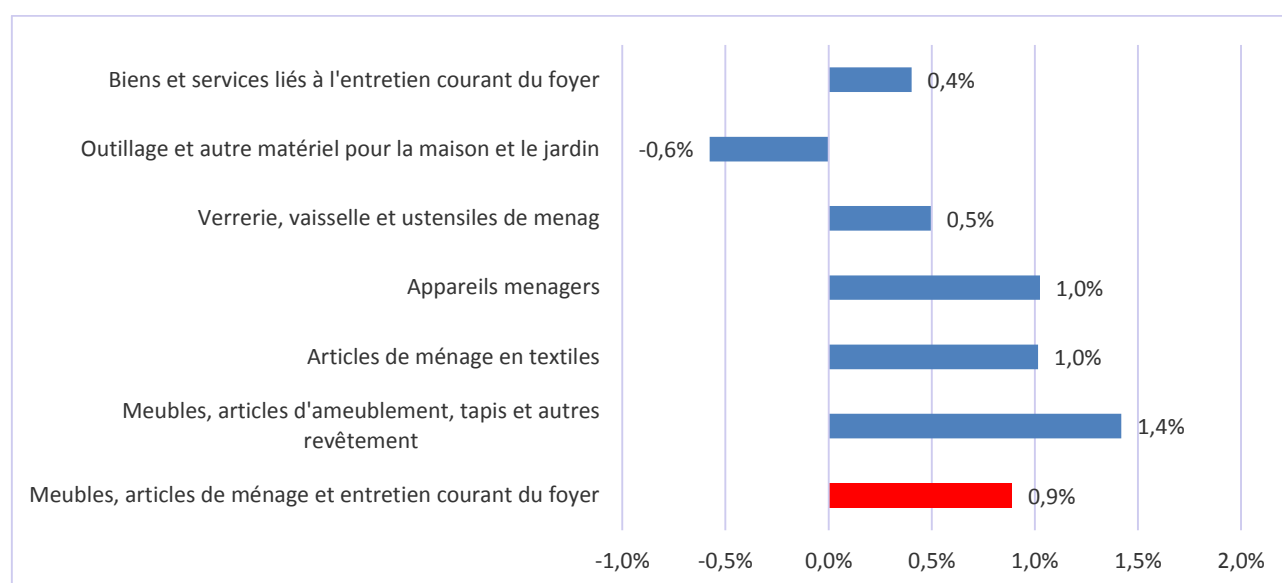
Les meubles, articles de ménage et entretien courant du foyer ont vu leurs prix se renforcer de 0,9%, sous l'effet essentiellement d'une hausse de ceux des meubles, articles d'ameublement, tapis et autres revêtement (+1,4%), des appareils ménagers (+1,1%), ainsi que des articles de ménage en textiles (+1,1%). La propagation de la Covid-19 a bouleversé les secteurs artisanaux et industriels, entraînant des difficultés d'approvisionnement dans le monde. En effet, le ralentissement de l'activité dans le secteur industriel, avec la fermeture d'usines dans les pays

² Société Nationale d'Electricité du Sénégal

touchés par le virus, a provoqué des turbulences sur les marchés et sur les importations. Ainsi, tous les mobiliers se sont renchérissés : mobilier pour salle de séjour, salle à manger, bureau (+1,2%), mobiliers pour chambre à coucher et salle de bain (+1,0%), et autres mobiliers de maison et articles d'ameublement et réparation (+1,1%). De même, les prix des gros appareils ménagers, électriques ou non (+1,1%), du petit appareil électroménager ou ménager et réparation (+0,9%) ont augmenté au cours de la période sous revue.

La contribution de la fonction à la variation de l'indice d'ensemble est de +1,7%.

Graphique 10 : Variation des prix de la fonction « meubles, articles de ménages et entretien courant de foyer » et de ses principales composantes entre 2019 et 2020



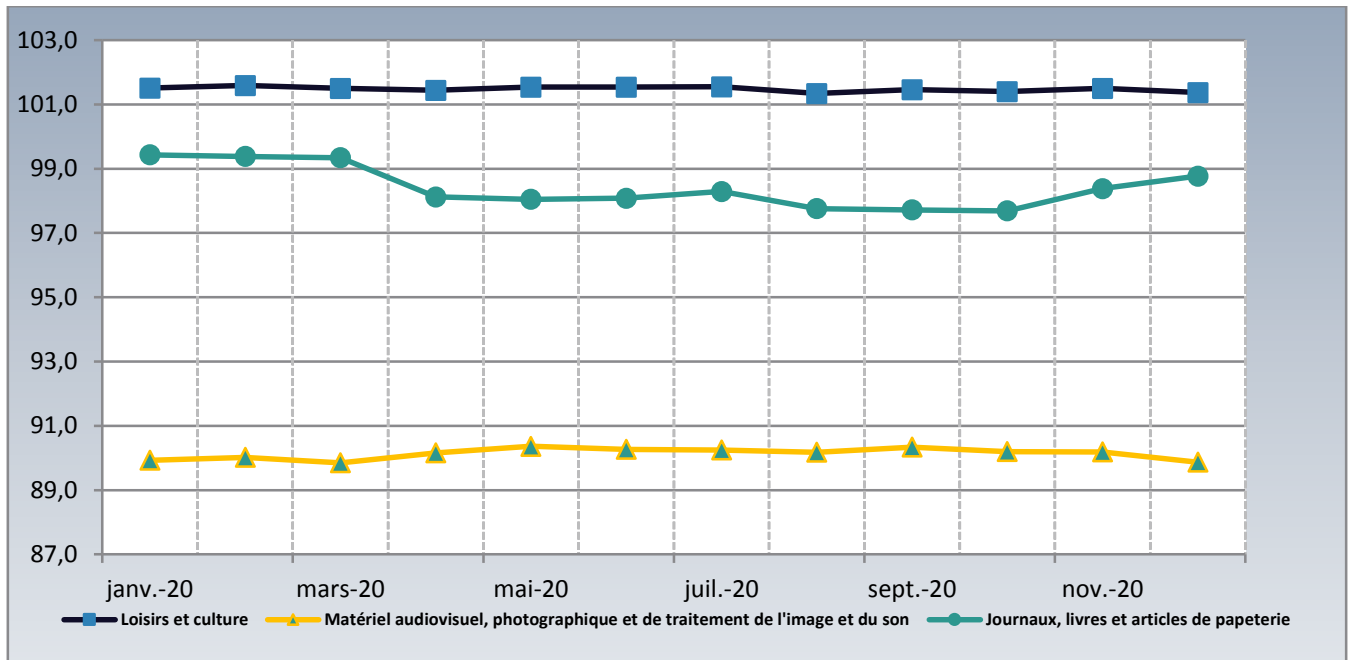
II.10 Une hausse des prix des services de loisirs et culture

Comparés à leur niveau de l'année précédente, les prix des services de loisirs et culture ont augmenté de 0,4% en 2020. Cette inflation est tirée en grande partie par le niveau des prix des services de forfait et circuits touristiques (+1,8%), des autres articles et matériel de loisirs, de jardinage et animaux (+0,6%), ainsi que des services récréatifs et culturels (+0,4%).

Toutefois, les prix du matériel audiovisuel, photographique et de traitement de l'image et du son ont poursuivi leur repli (-0,3%). Cette baisse des prix résulte particulièrement de celle des prix des appareils de réception, enregistrement et reproduction (-0,2%), ainsi que du matériel de traitement de l'information et supports d'enregistrement de l'image et du son (-0,3%). De même, les prix des journaux, livres et articles de papeterie (-0,3%) ont reculé au cours de la période sous revue.

Le graphique ci-dessous révèle globalement une évolution modérée des prix de la fonction durant toute l'année 2020. La fonction a contribué à hauteur de +0,5% à la variation du niveau général des prix.

Graphique 11 : Evolution des prix des services de loisirs et culture



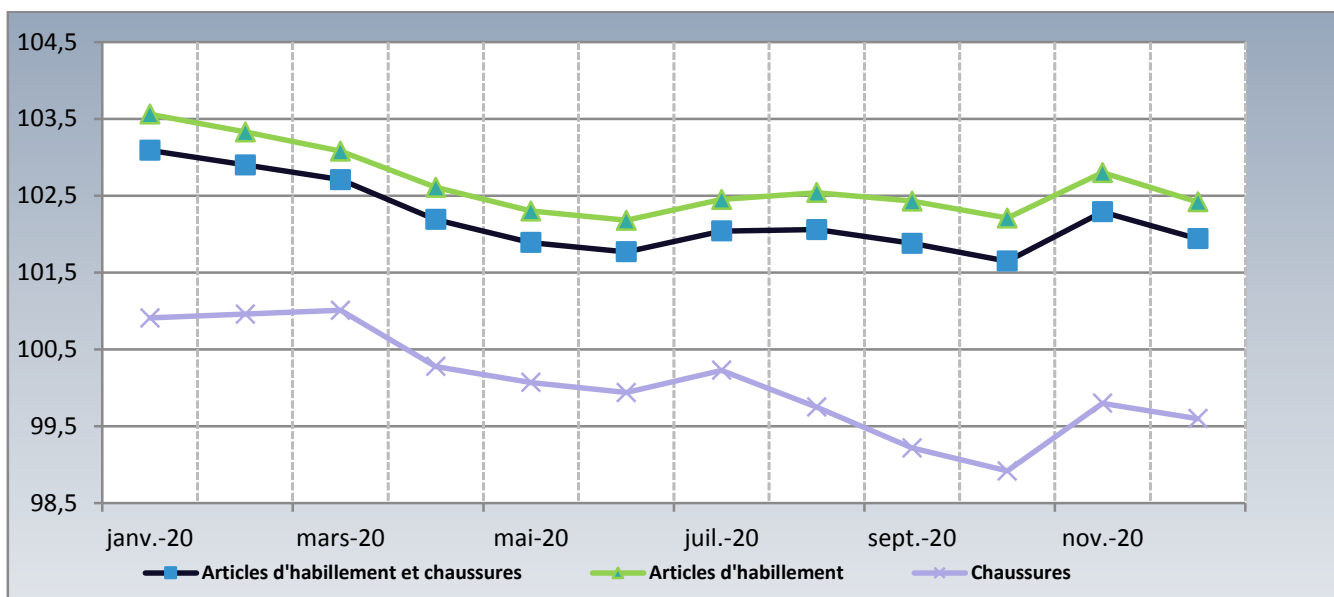
II.11 Une augmentation des prix des articles d'habillement et chaussures

Les prix des articles d'habillement et chaussures ont grimpé de 0,3% en rythme annuel du fait d'une augmentation des prix des articles d'habillement (+0,4%). Les hausses les plus importantes sont enregistrées au niveau des prix des vêtements de dessus pour hommes (+2,0%), pour enfants et nourrissons (+1,3%), et pour femmes (+1,0%), ainsi que des sous-vêtements pour hommes (+2,1%) et pour femmes (+2,0%).

Quant aux chaussures, leurs prix ont reculé de 0,4%, à cause principalement du repli de ceux des chaussures pour enfants (-1,4%) et des femmes (-0,5%).

Au cours de l'année 2020, la fonction articles d'habillement et chaussures a connu un long mouvement baissier allant jusqu'au mois de juin 2020. La fonction a ensuite subi une hausse des prix au mois de juillet 2020 de 0,3%, coïncidant avec la fête de Tabaski, avec une progression des prix des vêtements (+0,3%), des services de confection et nettoyage d'habits (+0,4%), ainsi que des services de cordonnerie et réparation d'articles chaussants (+1,3%). Hormis au mois de novembre 2020, elle a enchaîné une succession de baisse en fin d'année (septembre, octobre et décembre). La fonction a contribué à hauteur de +0,8% à la variation du niveau général des prix.

Graphique 12 : Evolution des prix des articles d'habillement et chaussures

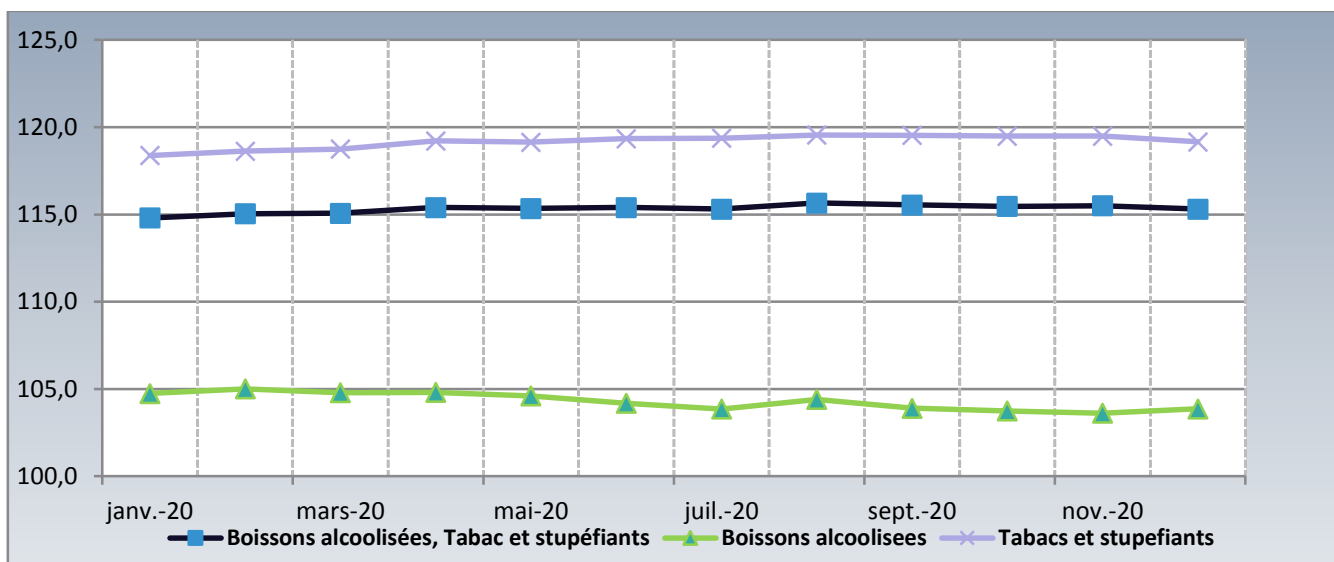


II.12 Une progression des prix des boissons alcoolisées, tabacs et stupéfiants

La progression des prix des boissons alcoolisées, tabacs et stupéfiants (+0,3%) en 2020 est plus portée par un renchérissement des tabacs et stupéfiants (+0,5%). Egalement, les prix des boissons alcoolisées ont légèrement augmenté (+0,1%), du fait d'une hausse de ceux du vin et boissons fermentées (+1,1%) et de l'alcool de bouche (+0,5%). Toutefois, ils ont été amoindris par le repli des prix de la bière (-0,9%).

L'évolution des prix de la fonction au cours de l'année 2020 est erratique avec des hausses plus importantes en avril 2020 (+0,3%) et août 2020 (+0,3%). La fonction a contribué faiblement (+0,1%) à la hausse annuelle des prix à la consommation.

Graphique 13 : Evolution des prix des boissons alcoolisées, tabac et stupéfiants



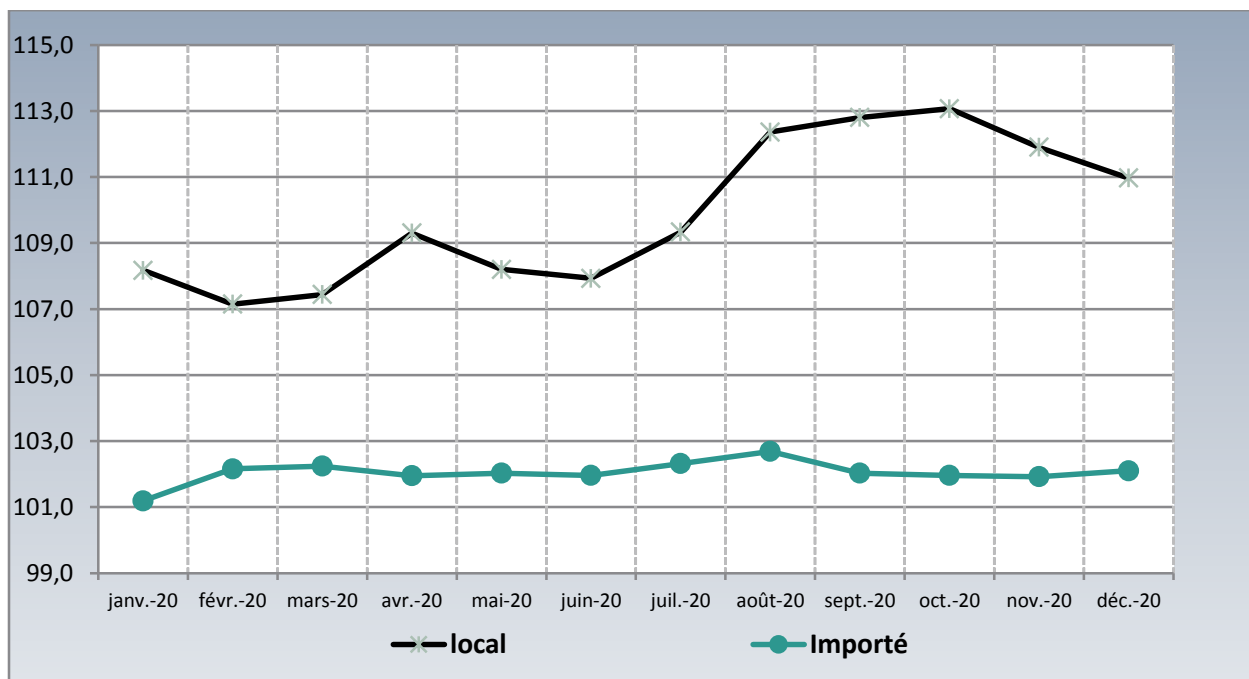
III. ANALYSE DES INDICES DES NOMENCLATURES SECONDAIRES

L'analyse de l'inflation est faite selon l'origine des biens et services (locale ou importée), leur secteur de production (primaire, secondaire ou tertiaire), leur durabilité (durable, non durable, semi-durable ou service) et l'inflation sous-jacente (hors énergie et produits frais).

III.1 Origine des produits

Au regard de la provenance des produits, les prix des produits locaux (+2,6%) et ceux des produits importés (+1,8%) ont progressé en rythme annuel au cours de la période sous revue. Devant une conjoncture internationale difficile, aucun secteur n'a été épargné en 2020. Le renchérissement des produits a concerné autant les produits locaux qu'importés. L'accroissement des prix des produits locaux est lié particulièrement à celui des prix des produits alimentaires, des services de transports, de l'électricité, de logement, de l'enseignement, de restaurants, ainsi que des biens et services divers. Par ailleurs, les prix des produits importés sont tirés particulièrement par le mouvement haussier de ceux de certains produits alimentaires importés, tels que le riz, les carburants, ainsi que certains articles d'habillement.

Graphique 14 : Evolution de l'indice selon l'origine des produits

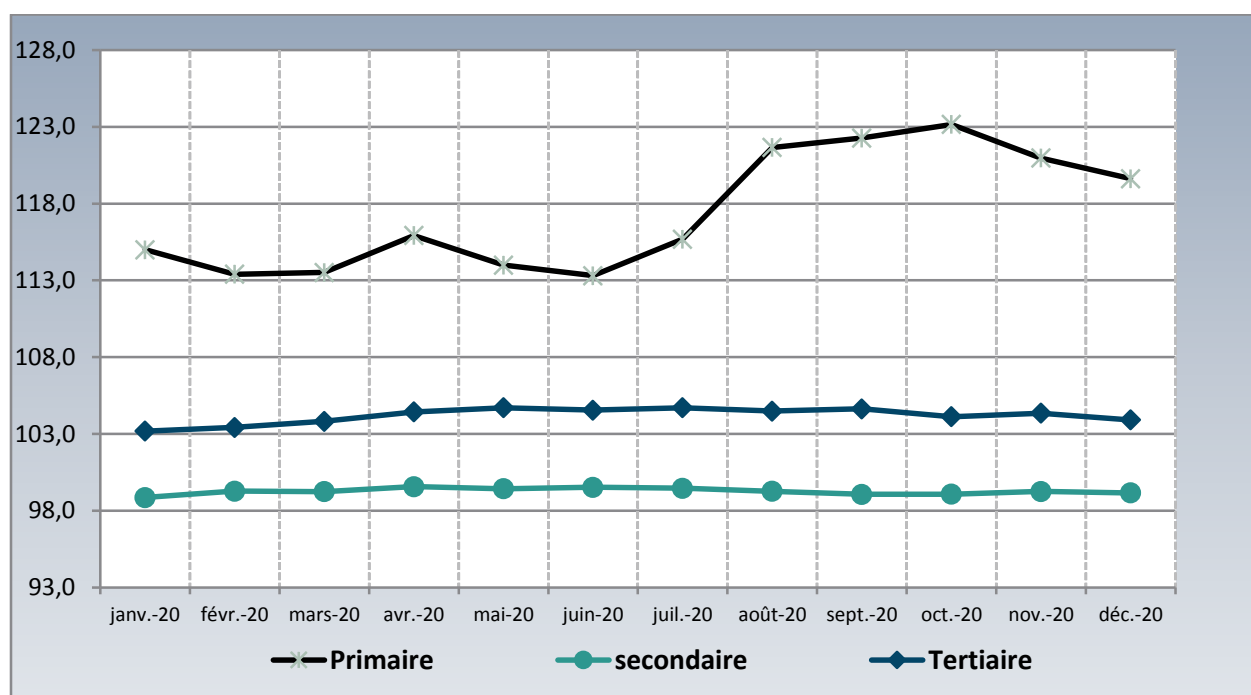


III.2 Secteur de production

Les prix des produits des trois secteurs de production (primaire, secondaire et tertiaire) se sont appréciés en moyenne en variation annuelle. La hausse la plus importante est enregistrée par

les prix des produits du secteur primaire (+4,1%) qui a contribué à plus de 77,0% à l'évolution de l'indice d'ensemble. Elle résulte essentiellement de l'accroissement des prix des produits alimentaires, tels que les poissons, les céréales, les légumes et la viande. La progression des prix des produits du secteur tertiaire (+1,6%) est expliquée par une augmentation de ceux de certains services de transports, de logement, d'électricité et d'alimentation en eau, de l'enseignement, ainsi que des services de communication. Par ailleurs, le relèvement des prix des produits du secteur secondaire (+0,7%) est dû principalement à celui des prix des produits manufacturés, tels que les carburants, les produits pour l'entretien et réparation courante des logements, de l'habillement, ainsi que de quelques produits alimentaires manufacturés.

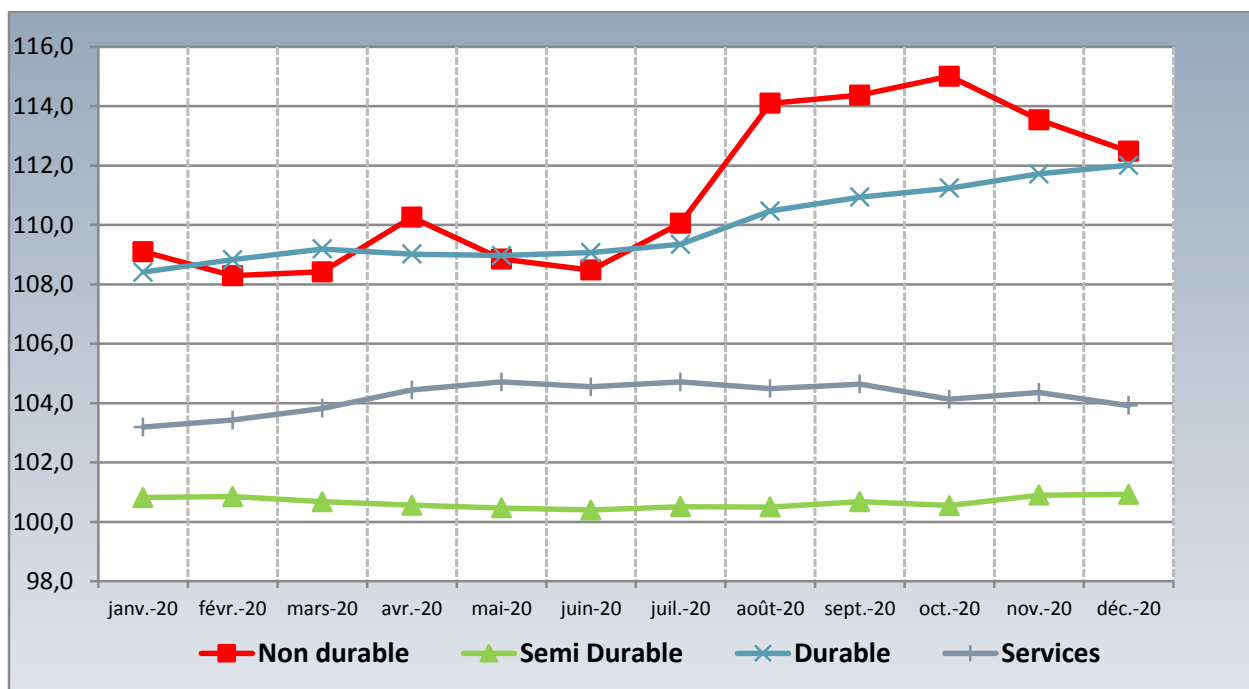
Graphique 15 : Evolution de l'indice selon les secteurs de production



III.3 Durabilité

Les prix des produits non durables (+3,1%) et durables (+2,1%) ont augmenté au cours de la période sous revue. L'évolution des prix des produits non durables qui représentent plus de 58,0% du panier des biens et des services de consommation, provient essentiellement du renchérissement des produits alimentaires. La hausse des prix des produits durables résulte en partie de celle des prix des articles de bijouterie et d'horlogerie, des meubles de maison, des véhicules et des appareils ménagers. Par ailleurs, les prix des services (+1,6%) et des produits semi-durables (+0,7%) se sont également relevés.

Graphique 16 : Evolution de l'indice selon la durabilité



III.4 L'inflation sous-jacente³

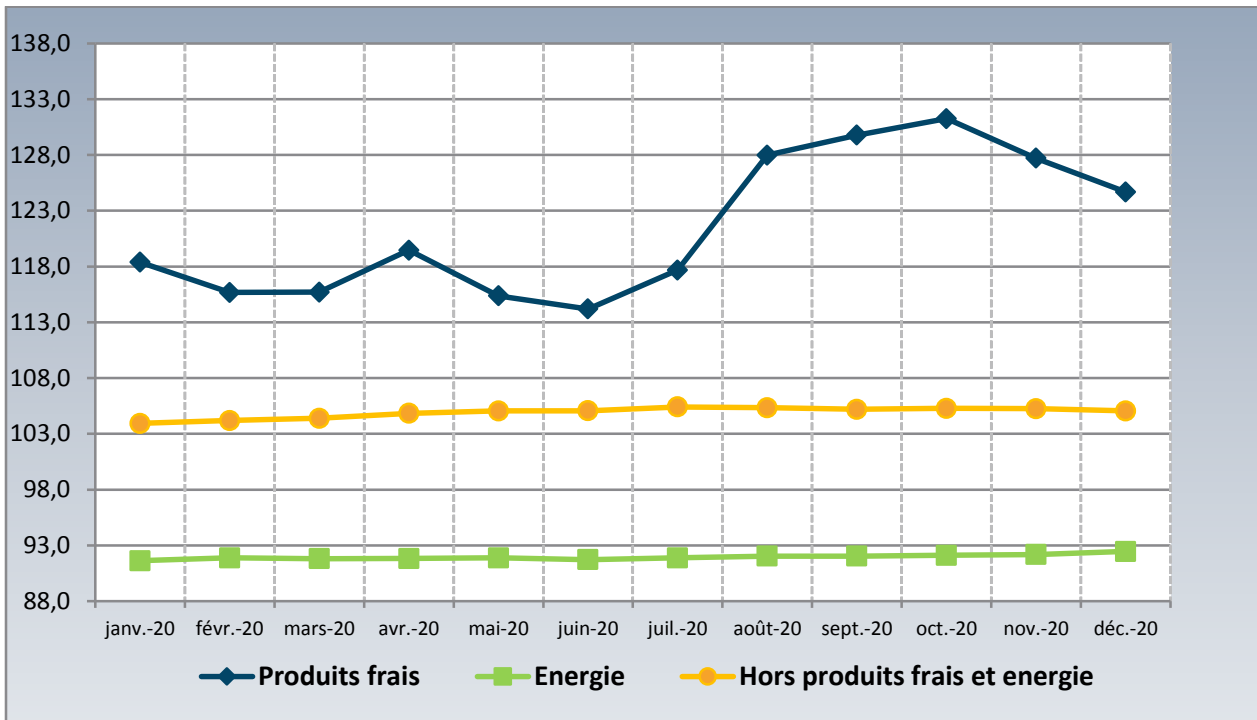
L'inflation sous-jacente permet de suivre l'évolution du niveau général des prix, débarrassé de sa composante conjoncturelle. Ainsi, elle permet d'exclure dans le calcul de l'indice les produits à prix volatils, tels les produits frais et l'énergie.

Comparés à l'année précédente, les prix des produits frais (+5,9%) et de l'énergie (+2,0%) se sont accrus en 2020. La flambée des prix des produits frais a plus portée la hausse du niveau général des prix à la consommation avec une contribution à plus de 60%. S'agissant de l'énergie, les prix se sont accélérés en rythme annuel, du fait d'une progression de ceux des produits pétroliers et de la consommation d'électricité. Ils ont contribué à hauteur de +4,1% à l'évolution de l'indice global.

L'inflation sous-jacente, mesurée par l'indice « hors produits frais et énergie », a progressé de 1,5% en rythme annuel. Ainsi, elle a contribué à la montée du niveau des prix de l'indice global en 2020 à hauteur de +39,2%.

³ L'indice des prix qui permet de déterminer l'inflation sous-jacente exclut les prix des produits frais dits saisonniers et ceux de l'énergie, qui subissent des mouvements très variables des tensions sur les marchés mondiaux. Ainsi, il permet de suivre le niveau de l'inflation en dehors de ces phénomènes perturbateurs.

Graphique 17 : Evolution de l'indice selon l'inflation sous-jacente



CONCLUSION

Les prix à la consommation se sont accélérés en 2020, en liaison principalement avec les perturbations économiques issues de la crise sanitaire de la Covid-19. En effet, cette dernière a engendré une forte baisse du commerce mondial, suite à la fermeture des frontières et un ralentissement des activités dans plusieurs secteurs notamment les usines dans les pays touchés. Ainsi, les difficultés d'approvisionnement ont souvent induits un renchérissement des biens et services notamment importés. Les prix mondiaux des produits de base hors combustibles ont augmenté. L'indice FAO des prix des produits alimentaires a atteint son plus haut niveau depuis trois ans (97,9 en 2020 et 95,0 au 2019).

Au plan local, les prix ont évolué plus rapidement à la suite des mesures de restriction imposées par les autorités administratives et de la dépendance de l'environnement international. Durant la période d'avril à décembre 2020, le Sénégal a connu une croissance des prix de 2,7% en glissement annuel et de 1,9% en comparaison avec les neuf mois précédents. Cette évolution proviendrait d'une appréciation, d'une part des produits du primaire, en particulier les produits frais et, d'autre part du degré de dépendance de la demande intérieure vis-à-vis de l'extérieur. Cependant, la riposte budgétaire de l'Etat, à l'instar des allègements fiscaux aux entreprises pour qu'elles gardent leurs employés, les distributions de nourriture aux ménages vulnérables et la mise en place du Programme de résilience économique et social (PRES) ont contrebalancé partiellement cette hausse de l'inflation.

ANNEXES

A.1 : Formule de calcul des contributions des fonctions de consommation dans la variation de l'indice global

Dans le texte qui suit la notion de contribution à la variation de l'indice global est souvent utilisée. Nous donnons ci-après une définition de cette notion ainsi qu'un exemple pour son calcul.

Définition et calcul

1-définition

La contribution d'une fonction ou d'un groupement est sa part relative à la variation de l'indice global.

2- calcul

Soit i une fonction de consommation :

- ✓ P_i : pondération de la fonction i dans l'indice global ;
- ✓ V_i : variation de la fonction i ;
- ✓ I_i : niveau de l'indice de la fonction à la période $t-1$;
- ✓ C_i : contribution de la fonction i à la variation de l'indice global ;
- ✓ P : somme totale des pondérations des fonctions ;
- ✓ V : variation de l'indice global ;
- ✓ I : niveau de l'indice global à la période $t-1$.

$$C_i = \frac{P_i}{P} * \frac{I_i}{I} * \frac{V_i}{V} * 100$$

EXEMPLE : Contribution de la fonction « Restaurants et Hôtels » à la variation trimestrielle de l'indice global = 12,4%

libellé	Pondération	T1_06	T4_06	T1_07	sur un trim	sur 12 mois	Contribution
Restaurants et hôtels	165	141,3	149,1	159,0	6,6%	12,6%	12,4%
INDICE GLOBAL	10000	113,1	117,6	118,9	1,1%	5,2%	100%

$$12,4\% = \frac{165}{10000} * \frac{149,1}{117,6} * \frac{6,6}{1,1} * 100$$

A.2 : Evolution des Prix à la Consommation en 2019 et 2020

Libellé	Pondérations	Var. 2020	Var. 2019	Contribution
Produits alimentaires, boissons non alcoolisées	4964	3,3%	1,0%	67,7%
Boissons alcoolisées, tabac et stupéfiants	49	0,3%	10,4%	0,1%
Articles d'habillement et chaussures	730	0,3%	0,4%	0,8%
Logement, eau, électricité, gaz et autres combustibles	1204	0,9%	0,5%	4,1%
Meubles, articles de ménage et entretien courant du foyer	502	0,9%	0,2%	1,7%
Santé	353	1,1%	0,6%	1,6%
Transports	563	4,2%	1,0%	8,9%
Communications	329	1,1%	0,0%	1,3%
Loisirs et culture	353	0,4%	0,9%	0,5%
Enseignement	194	1,0%	1,9%	0,8%
Restaurants et hôtels	376	2,0%	1,2%	3,0%
Biens et services divers	383	1,3%	0,6%	1,9%
INDICE GLOBAL	10 000	2,5%	1,0%	100,0%

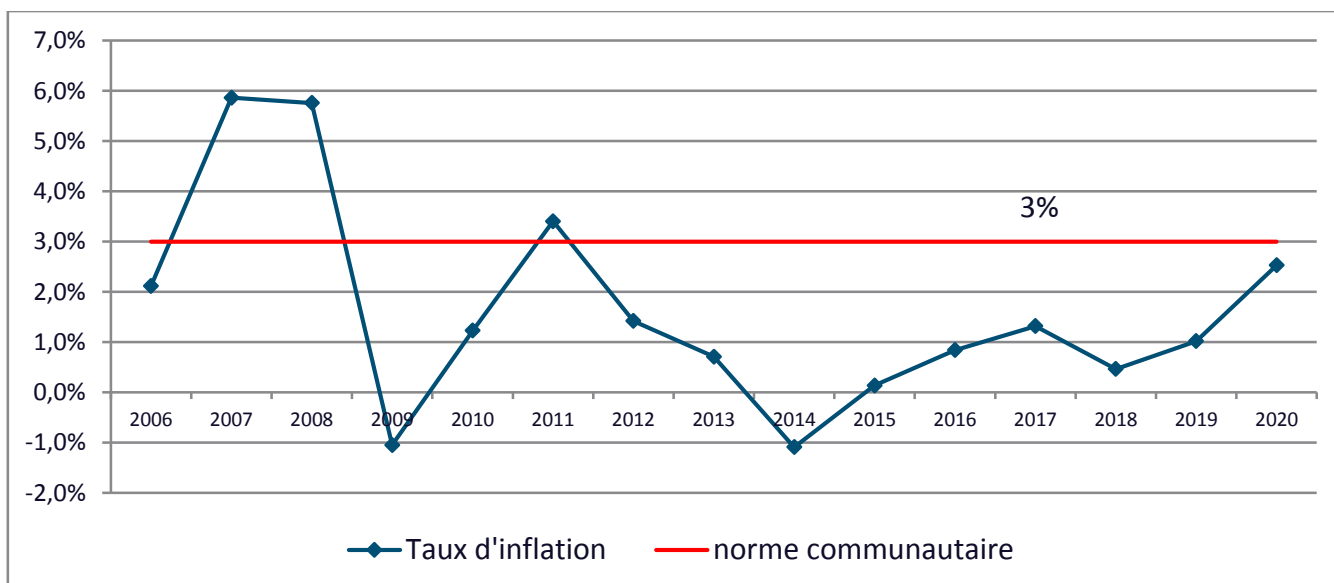
Source : ANSD

A.3 : Evolution du taux d'inflation du Sénégal au cours des dernières années

Années	Taux d'inflation
2010	1,2%
2011	3,4%
2012	1,4%
2013	0,7%
2014	-1,1%
2015	0,1%
2016	0,8%
2017	1,3%
2018	0,5%
2019	1,0%
2020	2,5%

Source : ANSD

A.4 : Evolution du taux d'inflation au cours des dix dernières années



A.5 : Les indices des 41 groupes et des 12 fonctions en 2020

Libellé	Variation 2019/2018	Jan.-20	Fév.-20	Mars-20	Avr.-20	Mai-20	Juin-20	Juil.-20	Août-20	Sept.-20	Oct.-20	Nov.-20	Déc.-20	Moy.-20	Variation 2020/2019
Produits alimentaires et boissons non alcoolisées	1,0%	110,5	109,6	109,7	111,7	110,1	109,8	111,7	116,4	116,8	117,4	116,0	114,5	112,8	3,3%
Produits alimentaires	1,0%	110,9	110,0	110,0	112,1	110,4	110,1	112,2	117,1	117,6	118,3	116,8	115,1	113,4	3,4%
Boissons non alcoolisées	1,3%	102,3	102,0	102,8	103,9	104,5	104,2	102,9	104,2	103,4	101,9	102,0	102,9	103,1	1,7%
Boissons alcoolisées, Tabac et stupéfiants	10,4%	114,8	115,0	115,1	115,4	115,3	115,4	115,3	115,7	115,6	115,5	115,5	115,3	115,3	0,3%
Boissons alcoolisées	0,1%	104,7	105,0	104,8	104,8	104,6	104,2	103,9	104,4	103,9	103,7	103,6	103,9	104,3	0,1%
Tabacs et stupéfiants	13,9%	118,4	118,6	118,8	119,2	119,1	119,3	119,4	119,6	119,5	119,5	119,5	119,2	119,2	0,5%
Articles d'habillement et chaussures	0,4%	103,1	102,9	102,7	102,2	101,9	101,8	102,0	102,1	101,9	101,7	102,3	101,9	102,2	0,3%
Articles d'habillement	0,4%	103,6	103,3	103,1	102,6	102,3	102,2	102,5	102,5	102,4	102,2	102,8	102,4	102,7	0,4%
Chaussures	0,7%	100,9	101,0	101,0	100,3	100,1	99,9	100,2	99,8	99,2	98,9	99,8	99,6	100,1	-0,4%
Logement, eau, gaz, électricité et autres combustibles	0,5%	99,0	99,2	99,2	99,2	99,3	99,3	99,4	99,5	99,4	99,5	99,5	99,8	99,3	0,9%
Loyers effectifs	1,0%	104,5	104,4	104,5	104,5	104,4	104,6	104,6	104,6	109,9	109,9	109,8	110,0	106,3	2,1%
Entretien et réparation des logements	1,7%	107,3	107,0	107,1	107,3	107,3	107,7	108,1	108,3	108,1	108,5	108,4	109,2	107,9	1,1%
Alimentation en eau et services divers lié au logement	0,3%	104,2	104,2	104,8	104,8	104,8	104,8	104,9	104,9	104,3	104,3	104,3	104,6	104,6	1,0%
Electricité, gaz et autres combustibles	0,2%	91,0	91,3	91,3	91,3	91,3	91,2	91,2	91,4	91,4	91,5	91,5	91,8	91,4	1,6%
Meubles, articles de ménage et entretien courant du foyer	0,2%	104,0	104,1	104,5	104,5	104,6	104,6	104,6	104,7	105,0	104,9	104,9	105,8	104,7	0,9%
Meubles, articles d'ameublement, tapis et autres revêtement	1,5%	107,8	108,1	108,0	108,0	108,0	108,0	108,0	108,1	108,6	108,5	108,8	109,4	108,3	1,4%
Articles de ménage en textiles	2,3%	102,9	102,9	103,7	103,0	102,9	102,8	103,4	103,7	103,3	102,9	103,7	104,0	103,3	1,0%
Appareils ménagers	0,6%	102,5	103,1	102,8	102,9	103,6	103,7	104,1	103,8	103,2	103,3	103,5	103,5	103,3	1,0%
Verrerie, vaisselle et ustensiles de ménage	0,0%	100,9	100,8	100,7	101,2	101,3	101,3	101,6	101,7	101,5	101,4	101,6	101,5	101,3	0,5%
Outillage et autre matériel pour la maison et le jardin	-1,6%	98,5	98,6	98,6	98,5	98,5	98,6	98,4	98,4	98,5	98,5	98,6	98,3	98,5	-0,6%
Biens et services liés à l'entretien courant du foyer	-0,7%	102,5	102,5	103,1	103,2	103,2	103,2	103,2	103,2	103,5	103,5	103,3	104,6	103,2	0,4%
Santé	0,6%	106,6	106,8	106,5	107,0	107,1	106,9	107,2	107,7	107,5	107,3	107,9	108,2	107,2	1,1%
Produits, appareils et matériels médicaux	0,2%	104,8	105,1	104,4	105,2	105,4	105,1	105,2	106,1	105,8	105,4	106,3	106,8	105,5	1,3%
Services ambulatoires	1,3%	109,0	109,0	109,1	109,1	109,1	109,4	108,8	108,8	108,8	108,8	108,8	108,8	109,0	0,7%
Services hospitaliers	1,0%	111,9	111,9	112,4	112,4	112,4	112,0	113,5	113,5	113,5	113,9	113,6	113,6	112,9	0,8%
Transports	1,0%	99,3	99,8	101,2	103,5	106,1	105,8	103,9	104,1	104,0	103,7	103,0	103,0	103,1	4,2%
Achat de véhicules	1,3%	101,7	102,1	102,1	102,1	102,1	101,9	101,7	101,5	101,9	102,1	102,0	102,0	101,9	-0,3%
Dépenses d'utilisation des véhicules	4,5%	99,1	99,1	99,3	99,3	99,3	99,3	100,5	100,5	100,8	100,9	101,3	101,4	100,1	3,2%
Services de transport	-0,2%	99,7	100,3	102,5	105,7	109,9	109,4	105,8	106,0	105,8	105,3	104,2	104,1	104,9	5,2%

Libellé	Variation 2019/2018	Jan.-20	Fév.-20	Mars-20	Avr.-20	Mai-20	Juin-20	Juil.-20	Août-20	Sept.-20	Oct.-20	Nov.-20	Déc.-20	Moy.-20	Variation 2020/2019
Communication	0,0%	89,6	90,5	90,1	90,5	89,8	89,3	91,6	89,8	91,5	88,8	90,4	86,7	89,9	1,1%
Services postaux	0,0%	112,2	112,2	112,2	112,2	112,2	112,2	112,2	112,2	112,2	112,5	112,5	113,0	112,3	0,1%
Matériel de téléphonie et de télécopie	-1,1%	83,6	83,5	83,3	83,1	83,0	82,8	83,0	82,8	83,5	83,2	84,3	84,0	83,3	-0,6%
Services de téléphonie et de télécopie	0,5%	88,9	89,8	89,4	89,9	89,2	88,7	91,1	89,2	91,0	88,1	89,2	85,1	89,1	1,3%
Loisirs et culture	0,9%	101,5	101,6	101,5	101,4	101,5	101,5	101,6	101,3	101,5	101,4	101,5	101,4	101,5	0,4%
Matériel audiovisuel, photographique et de traitement de l'image et du son	-1,0%	89,9	90,0	89,9	90,2	90,4	90,3	90,3	90,2	90,3	90,2	90,2	89,9	90,1	-0,3%
Autres articles et matériel de loisirs, de jardinage et animal	1,8%	103,2	103,6	103,5	103,6	103,9	104,0	103,8	103,2	103,5	103,4	102,5	102,3	103,4	0,6%
Services récréatifs et culturels	-0,1%	98,9	98,9	99,0	99,1	99,1	99,1	99,0	99,0	99,3	99,3	100,4	100,3	99,3	0,4%
Journaux, livres et articles de papeterie	-0,3%	99,4	99,4	99,3	98,1	98,1	98,1	98,3	97,8	97,7	97,7	98,4	98,8	98,4	-0,5%
Forfaits touristiques	5,1%	128,8	128,8	128,8	128,8	128,8	128,8	128,8	128,8	128,8	128,8	128,8	128,8	128,8	1,8%
Enseignement	1,9%	108,8	108,8	108,8	108,8	108,8	108,8	108,8	108,8	108,8	108,8	110,6	110,6	109,1	1,0%
Enseignement préélémentaire et primaire	2,3%	110,0	110,0	110,0	110,0	110,0	110,0	110,0	110,0	110,0	110,0	111,5	111,5	110,2	0,4%
Enseignement secondaire	0,9%	104,9	105,0	105,0	105,0	105,0	105,0	105,0	105,0	105,0	105,0	110,0	110,0	105,8	1,7%
Enseignement supérieur	2,8%	112,0	112,0	112,0	112,0	112,0	112,0	112,0	112,0	112,0	112,0	116,6	116,6	112,8	2,9%
Enseignement post-secondaire non supérieur et Enseignement non défini par niveau	0,1%	108,2	108,2	108,2	108,2	108,2	108,2	108,2	108,2	108,2	108,2	107,4	107,4	108,1	0,6%
Restaurants et Hôtels	1,2%	105,3	105,1	105,1	105,2	105,2	105,2	105,7	105,9	106,0	106,1	106,2	106,9	105,7	2,0%
Services de restauration	1,3%	105,4	105,1	105,2	105,3	105,3	105,3	105,8	105,9	106,0	106,2	106,2	107,0	105,7	2,1%
Services d'hébergement	1,0%	105,1	105,1	104,7	104,7	104,7	104,7	104,7	104,7	104,5	104,5	105,3	105,3	104,8	0,3%
Biens et services divers	0,6%	102,1	102,4	102,3	102,2	102,0	101,9	102,0	102,1	102,7	102,8	103,3	103,6	102,4	1,3%
Soins corporels	0,2%	101,8	102,0	101,7	101,4	101,4	101,3	101,1	100,9	101,8	101,8	101,7	102,2	101,6	0,5%
Effets personnels n.c.a	1,4%	107,6	108,3	108,9	108,6	108,2	108,7	109,1	111,1	111,1	111,7	115,2	114,9	110,3	5,0%
Protection sociale et assurance	-2,6%	96,5	96,5	96,5	96,5	96,5	96,5	96,5	96,5	96,5	96,5	96,6	96,6	96,5	0,0%
Services financiers	0,2%	101,9	102,0	101,9	101,9	101,9	101,9	101,8	101,8	101,6	101,6	102,0	102,0	101,8	0,1%
Autres services n.c.a	0,7%	98,7	98,7	98,9	99,9	99,4	99,0	99,2	99,4	99,1	99,5	99,5	99,6	99,2	-0,1%
INDICE GLOBAL	0,0%	105,9	105,6	105,7	106,8	106,1	105,9	106,9	109,2	109,5	109,7	109,1	108,4	107,4	2,5%

Source : ANSD

A.6 : Evolution annuelle de l'IHPC selon la nomenclature secondaire

Libellé	Pondération	janv-20	févr-20	mars-20	avr-20	mai-20	juin-20	juil-20	août-20	sept-20	oct-20	nov-20	déc-20	Moy.-20	variation 2020/2019	variation 2019/2018
Produits locaux	6991	108,2	107,2	107,4	109,3	108,2	107,9	109,3	112,4	112,8	113,1	111,9	111,0	109,9	2,6%	1,0%
Produits importés	3009	101,2	102,2	102,2	102,0	102,0	102,0	102,3	102,7	102,0	102,0	101,9	102,1	102,0	1,8%	0,9%
Primaire	4076	115,0	113,4	113,5	115,9	114,0	113,3	115,7	121,7	122,3	123,2	121,0	119,6	117,4	4,1%	1,3%
Secondaire	3638	98,9	99,3	99,3	99,6	99,4	99,5	99,5	99,3	99,1	99,1	99,3	99,2	99,3	0,7%	0,4%
Tertiaire	2286	103,2	103,4	103,8	104,4	104,7	104,6	104,7	104,5	104,6	104,1	104,4	103,9	104,2	1,6%	0,8%
Produits non durables	5817	109,1	108,3	108,4	110,3	108,9	108,5	110,1	114,1	114,4	115,0	113,5	112,5	111,1	3,1%	1,1%
Produits semi durable	1654	100,8	100,9	100,7	100,6	100,5	100,4	100,5	100,5	100,7	100,6	100,9	100,9	100,7	0,7%	0,4%
Produits durables	243	108,4	108,8	109,2	109,0	109,0	109,1	109,4	110,5	110,9	111,2	111,7	112,0	109,9	2,1%	1,3%
Services	2286	103,2	103,4	103,8	104,4	104,7	104,6	104,7	104,5	104,6	104,1	104,4	103,9	104,2	1,6%	0,8%
Produits frais	2530	118,4	115,7	115,7	119,5	115,4	114,2	117,7	128,0	129,8	131,3	127,7	124,7	121,5	5,9%	0,8%
Energie	612	91,6	91,9	91,8	91,8	91,9	91,7	91,9	92,0	92,0	92,1	92,2	92,5	92,0	2,0%	0,8%
Hors produits frais et énergie	6858	103,9	104,2	104,4	104,8	105,1	105,1	105,4	105,3	105,2	105,3	105,3	105,1	104,9	1,5%	0,9%
INDICE GLOBAL	10000	105,9	105,6	105,7	106,8	106,1	105,9	106,9	109,2	109,5	109,7	109,1	108,4	107,4	2,5%	1,0%

Source : ANSD

A.7. Evolution de quelques prix des produits sensibles au Sénégal

LIBELLES DES VARIETES	Unité	Prix moyens			Variations	
		2018	2019	2020	2019/2018	2020/2019
Riz long grains vendu au détail	Kg	443	459	465	3,5%	1,3%
Riz brisé ordinaire au détail	Kg	295	300	328	1,5%	9,6%
Mil en grain au détail	Kg	247	252	283	2,0%	12,4%
Mais séchés en grains vendu au détail	Kg	258	256	262	-0,9%	2,5%
Pain en baguette	Kg	168	172	170	2,5%	-1,3%
Viande de boeuf avec os au kg	Kg	2710	2756	2797	1,7%	1,5%
Viande de boeuf sans os au kg	Kg	3137	3232	3300	3,0%	2,1%
Viande fraîche de mouton au kg	Kg	3359	3409	3615	1,5%	6,1%
Viande fraîche de chèvre au kg	Kg	2956	2955	3190	0,0%	8,0%
Mouton sur pieds	Kg	91029	99852	95097	9,7%	-4,8%
Poulet vivant de chair	Kg	1779	1732	1703	-2,6%	-1,7%
Sardinelles fraîches (yaboye)	Kg	729	704	792	-3,5%	12,6%
Pageot ("youfouf")	Kg	1513	1338	1422	-11,6%	6,3%
Lait en poudre vendu en vrac	Kg	2963	2774	2690	-6,4%	-3,0%
Huile végétale	L	1286	1258	1290	-2,1%	2,5%
Sucre raffiné en morceaux	Kg	847	853	857	0,7%	0,5%
Sucre raffiné en poudre	Kg	610	612	616	0,3%	0,6%
Ciment	50kg	3131	3200	3318	2,2%	3,7%
Fer à béton	Pièce	1790	1837	1954	2,6%	6,4%
Consommation de 30 m cube, distribution centralisée	m3	11020	11020	11020	0,0%	0,0%
Consommation de 250 KWh d'électricité, P = 1000w, 60 j	Kwh	26724	26914	29003	0,7%	7,8%
Gaz butane ou propane, 12 kg	Pièce	6633	6605	6622	-0,4%	0,3%
Gaz butane ou propane, 6 kg	Pièce	3129	3103	3100	-0,8%	-0,1%
Essence 'SUPER' dans les stations services administrés	L	695	735	775	5,8%	5,4%
Gas-oil ordinaire dans les stations services administrés	L	595	625	655	5,1%	4,8%

Source : ANSD