

ANSD

Agence Nationale de
la Statistique et de la Démographie

**Note sur les indices mensuels des prix du Commerce Extérieur
(Février 2021)**



Rocade Fann Bel-air , Cerf-volant. BP 116 Dakar RP -Sénégal **Tel 33 869 21 39, Fax 33 824 36 15**
© ANSD/DSECN /DSC/ BEE/ Indice des Prix du Commerce Extérieur (IPCE) N°02-2021

Avertissement

La présente note mensuelle, issue de la rénovation (base 100 en 2014) des Indices des Valeurs Unitaires du commerce extérieur, fait ressortir le niveau et l'évolution des indices de valeurs unitaires (I.V.U) des marchandises échangées entre le Sénégal et le reste du monde. La valeur unitaire est obtenue en rapportant la valeur de la marchandise à son volume. Exprimée en francs CFA par kg, elle traduit le prix par unité de masse. Ces indices sont de type Laspeyres. La marchandise est valorisée CAF (Coût Assurance Fret) à l'importation et FAB (Franco A Bord) à l'exportation. Ces indices rénovés (Base 100 en 2014) font suite aux indices produits et publiés (Base 100 en 2005) depuis janvier 2010. La nomenclature des produits est celle du Système Harmonisé (SH) de désignation et de codification des marchandises à quatre digits (SH4). Cette dernière est une agrégation de produits élémentaires à 10 digits (SH10).

L'innovation apportée à cette rénovation a trait :

- à l'association des produits SH4 à leurs pays d'origine ou à leur pays de destination respectivement pour les importations et les exportations (SH4Pays) ;
- au calcul des indices élémentaires (SH4Pays) ;
- au calcul des indices par Section de la nomenclature du Système Harmonisé.

A cet égard, l'échantillon pour chaque flux, est constitué de produits associés à leurs pays d'origine et à leurs pays de destination (SH4Pays). Le produit (SH4) associé au pays partenaire atténue la fluctuation des valeurs unitaires observées entre deux mois au regard de la structure des produits élémentaires qui le composent. Afin de dégager la tendance fondamentale des prix aux échanges extérieurs, un indice sous-jacent¹ est calculé à côté d'un indice des produits volatiles qui, lui, rend compte de l'évolution des produits aux fortes variations des prix unitaires.

Les données de base utilisées, principalement issues des statistiques douanières, sont relatives au commerce général².

¹L'indice des prix des produits sous-jacents est obtenu en élaguant de l'échantillon les produits dont les prix sont sujets à de fortes variations, dits produits volatiles tels que, les insecticides et herbicides à l'importation, ainsi que les mélanges odoriférants pour les industries alimentaires à l'exportation. Un produit est considéré comme volatil si son coefficient de variation est supérieur à 30%.

²Le commerce général comptabilise les marchandises quand elles entrent ou sortent du territoire national.

Le commerce spécial enregistre les marchandises lorsqu'elles sont destinées à la consommation intérieure ou à l'exportation.

I. EVOLUTION DES PRIX DU COMMERCE EXTERIEUR

Une hausse des prix des produits importés

Les prix des produits à l'importation, comparés au mois précédent, ont augmenté de 2,0% en février 2021. Cette évolution résulte du rebond des prix des « produits du règne végétal » qui ont contribué à (+1,5), des « produits des industries chimiques » (+0,9), des « produits minéraux » (+0,7) et des « produits des industries alimentaires » (+0,5). Toutefois, cette progression des prix des produits importés est atténuée par le repli de ceux des « métaux communs et ouvrages » et du « matériel de transport ». Par rapport au mois de février 2020, les prix des produits importés ont fléchi de 14,6%. Sur les deux premiers mois de 2021, ils ont chuté de 17,0%, relativement à ceux de la même période de 2020.

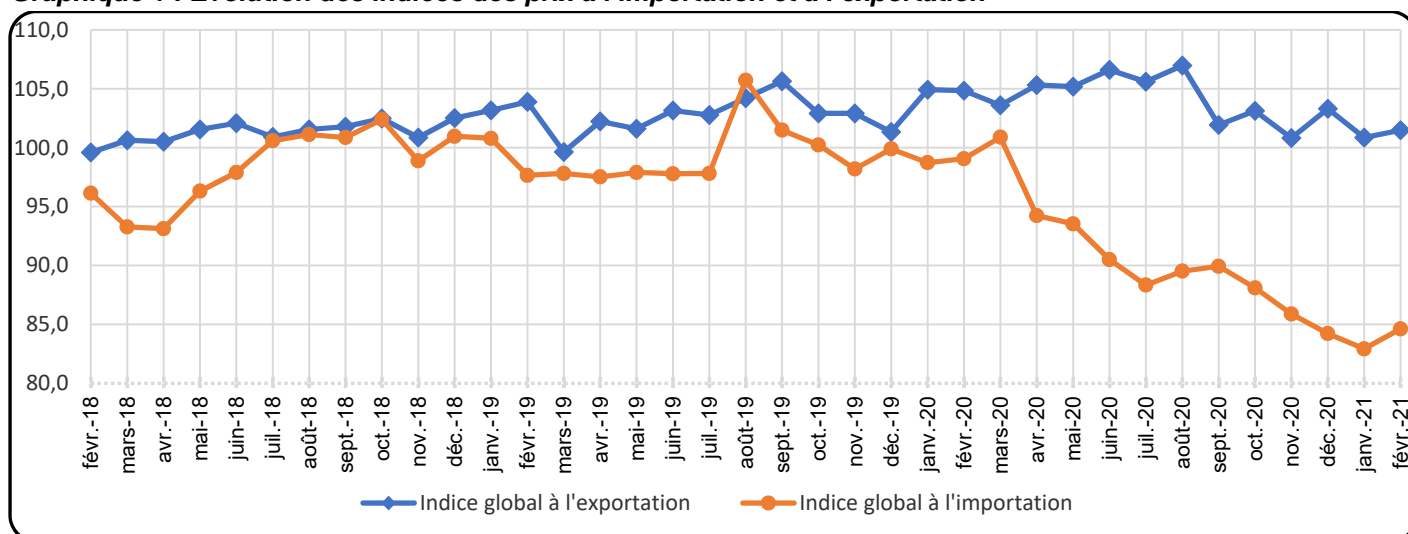
Les prix des produits sous-jacents à l'importation se sont renchéri de 5,3% tandis que ceux des produits volatils ont diminué de 4,5%. Par rapport à février 2020, les prix des produits sous-jacents et volatils se sont repliés respectivement de 13,4% et de 17,3%. Sur les deux premiers mois de 2021, ils ont régressé de 15,5% et 15,6%, relativement à ceux de la même période de 2020.

Une augmentation des prix des produits exportés

En février 2021, les prix des produits à l'exportation se sont relevés de 0,6%, par rapport au mois précédent. Cette évolution est liée à la hausse des prix des « produits des industries chimiques » qui ont contribué à (+0,9), des « animaux vivants et produits du règne animal » (+0,7) et des « métaux communs et ouvrages » (+0,2). Toutefois, cette baisse est amoindrie par celle des prix des « produits du règne végétal », des « perles fines ou de culture, pierres gemmes ou similaires, métaux précieux, plaques ou doubles métaux précieux et ouvrages en ces matières, bijouterie de fantaisie, monnaies » et des « produits des industries alimentaires ». Rapportés au mois de février 2020, les prix des produits à l'exportation ont reculé de 3,2%. Sur les deux premiers mois de 2021, ils ont régressé de 3,5%, relativement à ceux de la même période de 2020.

Les prix des produits sous-jacents et volatils à l'exportation se sont renchéri respectivement de 0,5% et de 2,2%. Par rapport au mois de février 2020, les prix des produits sous-jacents ont baissé de 4,0% alors que ceux des produits volatils ont remonté de 5,2%. Sur les deux premiers mois de 2021, les prix des produits sous-jacents ont diminué de 4,5 % et ceux des produits volatils ont rebondi de 7,0%, comparés à ceux de la même période de 2020.

Graphique 1 : Evolution des indices des prix à l'importation et à l'exportation

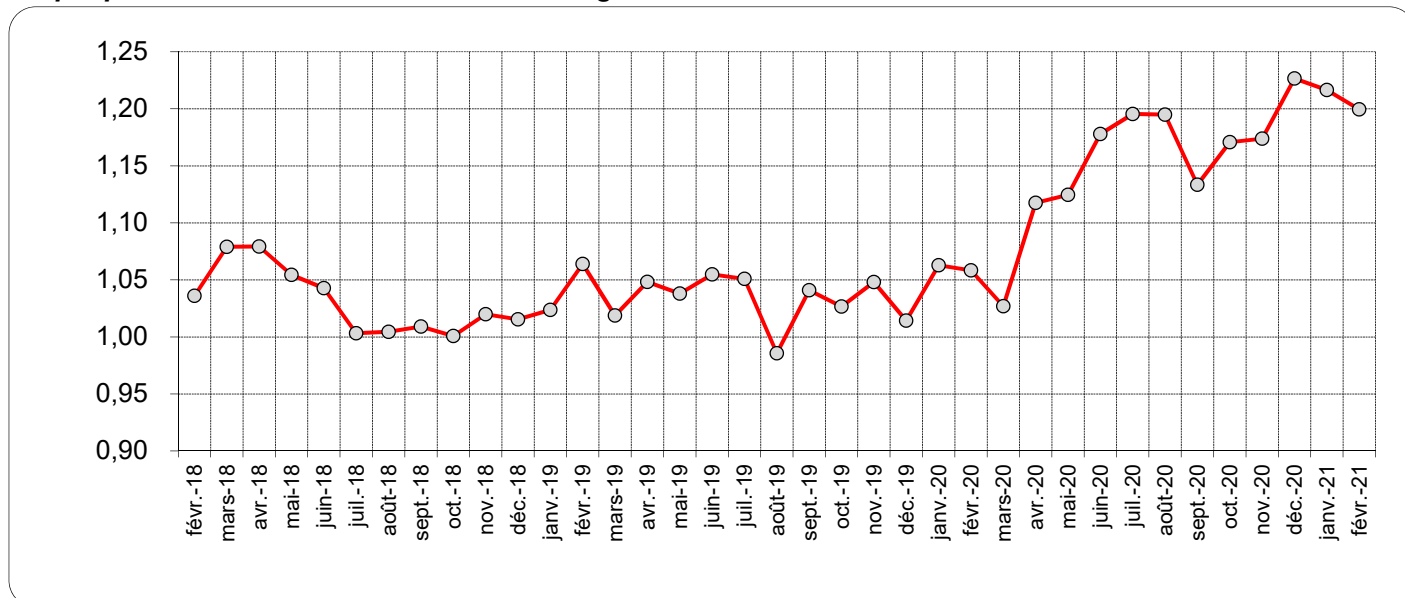


Source : ANSD

Une amélioration des termes de l'échange

Les termes de l'échange sont ressortis à 1,20. Ce résultat est lié à la bonne tenue des prix des « peaux, cuirs, pelleteries et ouvrage en ces matières » (1,88), des « chaussures, coiffures » (1,56), des « matières plastiques et caoutchouc » (1,40) et des « graisses et huiles animales ou végétales » (1,36). Toutefois, les termes de l'échange des « bois et charbon de bois » (0,75) et des « machines et appareils » (0,70) ont atténué la compétitivité des produits exportés en février 2021.

Graphique 2 : Evolution des termes de l'échange



Source : ANSD

II. EVOLUTION DES PRIX A L'IMPORTATION SELON LES SECTIONS

Un renchérissement des prix des produits de la section « produits du règne végétal »

L'augmentation des prix à l'importation des « produits du règne végétal » (+7,5%) est consécutive à celle des prix des oignons venant des Pays-Bas (+40,0%), du riz (+6,4%), tirée par celle venant de la Thaïlande (+21,7%) et du blé originaire de la France (+9,3%). Par rapport à février 2020, les prix des produits de cette section se sont relevés de 4,4%. Sur les deux premiers mois de 2021, ils ont reculé de 0,3%, comparés à ceux de la même période de 2020.

Une progression des prix des produits de la section « produits des industries chimiques »

La remontée des prix à l'importation des « produits des industries chimiques » (+12,9%) est induite par celle des prix des médicaments (+18,3%), tirée par les prix de ceux venant de la France (+19,4%) et des engrais (+3,6%). Comparés au mois de février 2020, les prix des produits de cette section ont diminué de 12,6%. Sur les deux premiers mois de 2021, ils ont chuté de 10,8%, comparés à ceux de la même période de 2020.

Un relèvement des prix des produits de la section « produits minéraux »

Les prix à l'importation des « produits minéraux » ont progressé de 2,5%. Cette évolution est due à la hausse des prix des produits pétroliers (+2,1%), en provenance de la Belgique (+11,8%) et des Pays-Bas (+1,7%). Rapportés au mois de février 2020, les prix des produits de cette section ont régressé de 29,0%. Sur les deux premiers mois de 2021, ils se sont repliés de 29,9%, comparés à ceux de la même période de 2020.

Un rebond des prix des produits de la section « produits des industries alimentaires »

Les prix à l'importation des « produits des industries alimentaires » ont augmenté de 7,9%. Cette évolution est en liaison avec l'accroissement des prix des tabacs (+26,3%) et des préparations alimentaires avec cacao (+7,5%), venant de l'Irlande (+3,8%). Rapportés au mois de février 2020, les prix des produits de cette section ont chuté de 4,1%. Sur les deux premiers mois de 2021, ils se sont contractés de 11,4%, relativement à ceux de la même période de 2020.

Un repli des prix des produits de la section « métaux communs et ouvrages »

La baisse des prix à l'importation des « métaux communs et ouvrages » (-12,6%) est expliquée par celle des prix des fils en fer ou aciers (-1,9%), importés de l'Ukraine (-5,2%). Par rapport à février 2020, les prix des produits de la section ont diminué de 10,8%. Sur les deux premiers mois de 2021, ils se sont contractés de 5,5%, comparés à ceux de la même période de 2020.

Une diminution des prix des produits de la section « matériel de transport »

Le recul des prix à l'importation du « matériel de transport » (-10,0%) est en liaison avec celui des prix des véhicules automobiles pour le transport de marchandises (-16,5%), importés de la France (-44,7%) et de l'Afrique du Sud (-1,2%) et des voitures de tourisme (-6,4%), venant du Japon (-16,0%). Relativement au mois de février 2020, les prix des produits de cette section ont chuté de 17,7%. Sur les deux premiers mois de 2021, ils ont régressé de 12,7%, comparés à ceux de la même période de 2020.

III EVOLUTION DES PRIX A L'EXPORTATION SELON LES SECTIONS

Une appréciation des prix des produits de la section « produits des industries chimiques »

Les prix à l'exportation des « produits des industries chimiques » se sont relevés de 11,5%. Cette évolution est imputable à la remontée des prix de l'acide phosphorique (+5,7%), destinée à l'Inde (+12,3%) et des produits de beauté (+1,3%), en partance vers la Mauritanie (+14,2%). Par rapport à février 2020, les prix des produits de cette section ont progressé de 20,3%. Sur les deux premiers mois de 2021, ils ont augmenté de 13,3%, comparés à ceux de la même période de 2020.

Une remontée des prix des produits de la section « animaux vivants et produits du règne animal »

Les prix à l'exportation des « animaux vivants et produits du règne animal » ont augmenté de 4,1% en rythme mensuel. Cette progression est imputable à la hausse des prix des poissons frais (+7,2%), destinés, en grande partie, à la France (+8,9%), des poissons congelés (+5,5%), en partance pour la Corée du Sud (+17,3%). Toutefois, la baisse des prix des crustacés (-1,1%) a amoindri le renchérissement des prix des produits de la section. Comparés au mois de février 2020, les prix des produits de cette section ont diminué de 0,6%. Sur les deux premiers mois de 2021, ils ont chuté de 5,1%, relativement à ceux de la même période de 2020.

Un accroissement des prix des produits de la section « métaux communs et ouvrages »

Les prix à l'exportation des « métaux communs et ouvrages » ont progressé de 5,6%. Ce résultat est lié à la hausse des prix des autres barres en fer ou acier (+12,3%) et des barres en fer ou acier forgé à chaud (+1,6%). Rapportés à février 2020, les prix des produits de cette section se sont renchérissés de 3,0%. Sur les deux premiers mois de 2021, ils ont augmenté de 0,2%, comparés à ceux de la même période de 2020.

Un fléchissement des prix des produits de la section « produits du règne végétal »

Le repli des prix à l'exportation des « produits du règne végétal » (-7,3%) fait suite à celui des prix des autres graines et fruits oléagineux (-36,1%), exportés vers la Chine, des melons (-16,6%), destinés à l'Espagne (-20,3%), du riz (-12,8%), expédiés vers le Mali (-13,6%) et des tomates (-6,5%). Par rapport à février 2020, les prix des produits de cette section se sont repliés de 3,0%. Sur les deux premiers mois de 2021, ils sont restés stables, comparés à ceux de la même période de 2020.

Une chute des prix des produits de la section « perles fines ou de culture, pierres gemmes ou similaires »

Les prix à l'exportation des « perles fines ou de culture, pierres gemmes ou similaires, métaux précieux, plaques ou doubles métaux précieux et ouvrages en ces matières, bijouterie de fantaisie, monnaies » ont fléchi de 1,4%, sous l'effet de la baisse des prix de l'or (-1,6%), destinés à la Suisse (-1,9%) et les Emirats Arabes Unis (-0,4%). Cependant, la remontée des prix de l'argent vers la Suisse (+9,0%) a amoindri cette baisse. Comparés à février 2020, ils ont progressé de 2,9%. Sur les deux premiers mois de 2021, ils ont augmenté de 5,5%, relativement à ceux de la même période de 2020.

Un rabais des prix des produits de la section « produits des industries alimentaires »

Les prix à l'exportation des « produits des industries alimentaires » ont reculé de 2,2%, sous l'effet du fléchissement des prix des cigarettes (-12,7%), expédiées vers le Gabon (-54,7%), la Côte d'Ivoire (-13,0%) et la Guinée Equatoriale (-2,0%). Rapportés au mois de février 2020, ils ont régressé de 5,4%. Sur les deux premiers mois de 2021, ils ont reculé de 3,1%, relativement à ceux de la même période de 2020.

Annexes

Tableau 1 : Variation de l'indice des prix à l'importation par Section et par pays (base 100 en 2014)

Sections/produits	Poids	2020			2021		Variation en %			Contribution à la variation mensuelle
		Févr.	Nov.	Déc.	Janv.	Févr.	2021	2021/2020		
							Févr. / Janv.	Févr. / Févr.	Cumul 2 mois	
ANIMAUX VIVANTS ET PRODUITS DU REGNE ANIMAL	177	97,3	96,3	91,8	94,5	94,7	0,1	-2,7	-3,0	0,0
□ Lait	91	108,0	95,6	95,8	93,5	95,3	1,9	-11,7	-12,6	0,0
France	30	93,6	86,1	91,3	85,4	88,8	4,0	-5,1	-8,4	0,0
Nouvelle Zélande	27	129,6	105,4	105,4	105,4	105,4	0,0	-18,7	-18,7	0,0
□ Fromages	28	98,6	105,2	100,3	112,2	108,3	-3,5	9,8	10,0	0,0
France	17	97,6	94,3	85,7	105,0	100,7	-4,1	3,2	2,6	0,0
PRODUITS DU REGNE VEGETAL	1487	111,7	112,7	113,2	108,5	116,6	7,5	4,4	-0,3	1,5
□ Riz	864	118,9	115,8	114,6	107,6	114,6	6,4	-3,6	-7,4	0,7
Inde	527	108,9	106,6	111,7	107,6	108,6	0,9	-0,3	-4,2	0,1
Thaïlande	214	146,3	139,8	121,8	104,7	127,5	21,7	-12,8	-17,2	0,6
□ Blé	378	94,9	103,9	107,6	107,6	114,6	6,4	20,8	14,0	0,3
France	279	92,9	106,4	109,0	109,0	119,1	9,3	28,2	16,7	0,3
□ Maïs	87	102,1	115,2	120,5	114,2	115,8	1,4	13,5	15,6	0,0
Argentine	63	104,7	122,9	130,3	121,5	123,8	1,8	18,2	21,1	0,0
□ Oignons	36	174,1	171,6	170,9	168,2	235,5	40,0	35,2	17,6	0,3
Pays-Bas	36	174,1	171,6	170,9	168,2	235,5	40,0	35,2	17,6	0,3
GRAISSES ET HUILES ANIMALES OU VEGETALES	326	95,6	89,5	98,8	99,0	101,8	2,8	6,5	4,7	0,1
□ Huile de palme	246	99,4	90,1	102,1	102,2	105,4	3,2	6,0	3,7	0,1
Côte d'Ivoire	51	81,6	58,4	58,4	58,4	58,4	0,0	-28,4	-28,4	0,0
Malaisie	47	88,2	77,7	76,6	106,2	112,8	6,2	27,9	19,9	0,0
Indonésie	45	131,6	122,3	161,5	132,8	139,0	4,6	5,6	2,2	0,0
□ Huile de soja	38	81,6	89,6	89,6	89,6	89,6	0,0	9,9	9,9	0,0
Tunisie	18	85,9	85,9	85,9	85,9	85,9	0,0	0,0	0,0	0,0
Etats-Unis	16	90,5	94,0	94,0	94,0	94,0	0,0	3,9	3,9	0,0
PRODUITS DES INDUSTRIES ALIMENTAIRES	646	97,2	101,9	88,1	86,4	93,2	7,9	-4,1	-11,4	0,5
□ Préparations alimentaires avec cacao	260	94,7	83,9	72,9	69,1	74,2	7,5	-21,6	-24,3	0,2
Chine	75	102,9	71,8	56,5	41,9	41,9	0,0	-59,3	-59,3	0,0
Irlande	44	118,8	93,4	88,7	91,7	95,1	3,8	-19,9	-11,4	0,0
□ Tabacs	128	88,9	130,4	83,3	82,2	103,7	26,3	16,7	-11,6	0,3
France	109	83,3	131,8	76,5	76,5	101,8	33,1	22,3	-12,9	0,3
PRODUITS MINERAUX	3924	87,6	64,3	60,7	60,7	62,2	2,5	-29,0	-29,9	0,7
□ Produits pétroliers	2521	94,7	69,2	66,8	66,1	67,5	2,1	-28,8	-29,5	0,4
Pays-Bas	969	67,8	52,9	48,8	52,9	53,8	1,7	-20,5	-22,6	0,1
Belgique	451	80,9	48,6	49,5	49,3	55,1	11,8	-31,9	-35,8	0,3
Cuba	212	151,9	151,9	151,9	151,9	151,9	0,0	0,0	0,0	0,0
Royaume Uni	210	102,3	92,8	92,8	58,3	58,3	0,0	-43,0	-43,0	0,0
□ Huile brute de pétrole	1131	73,3	51,8	45,1	46,7	46,7	0,0	-36,2	-36,2	0,0
Nigéria	1131	73,3	51,8	45,1	46,7	46,7	0,0	-36,2	-36,2	0,0
PRODUITS DES INDUSTRIES CHIMIQUES	668	108,0	87,3	94,3	83,6	94,4	12,9	-12,6	-10,8	0,9
□ Médicaments	373	116,9	82,8	96,1	79,4	93,9	18,3	-19,7	-14,6	0,7
France	328	122,6	82,4	98,6	79,6	95,1	19,4	-22,4	-17,0	0,6
□ Engrais	54	94,8	84,2	75,2	73,5	76,1	3,6	-19,7	-21,1	0,0
Russie	23	86,0	70,0	48,8	48,8	55,9	14,5	-35,0	-39,2	0,0
MATIERES PLASTIQUES ET CAOUTCHOUC	241	88,4	79,3	76,4	80,9	86,6	7,1	-2,0	-5,7	0,2
□ Polymères de l'éthylène	59	72,5	70,2	69,7	78,9	81,4	3,1	12,2	10,6	0,0
Arabie Saoudite	29	70,9	67,8	68,5	78,6	82,4	4,9	16,3	13,6	0,0
□ Polymères de propylène	48	75,9	71,8	72,6	76,2	85,4	12,1	12,5	4,5	0,1
Arabie Saoudite	25	74,0	70,3	73,6	76,6	93,6	22,2	26,5	11,8	0,1
Afrique du Sud	19	76,4	72,2	71,5	74,3	75,8	2,1	-0,8	-2,8	0,0
PEAUX, CUIRS, PELLETERIES ET OUVRAGE EN CES MATIERES	8	56,5	57,1	45,0	40,1	40,2	0,2	-28,9	-30,2	0,0
□ Valises, sacs et étuis	8	56,5	57,1	45,0	40,1	40,2	0,2	-28,9	-30,2	0,0
Chine	8	56,5	57,1	45,0	40,1	40,2	0,2	-28,9	-30,2	0,0
BOIS ET CHARBON DE BOIS	89	87,9	88,5	85,3	95,6	90,0	-5,9	2,3	-7,4	-0,1
□ Bois sciés	60	84,3	85,4	78,7	86,4	91,2	5,6	8,2	2,8	0,0
Côte d'Ivoire	39	84,7	83,8	78,4	89,6	90,2	0,6	6,5	4,1	0,0
Cameroun	21	83,6	88,3	79,3	80,3	93,0	15,8	11,3	0,5	0,0
PAPIERS ET APPLICATIONS	113	119,5	101,2	104,0	105,8	102,4	-3,3	-14,3	-11,5	0,0
□ Papiers	35	132,0	91,8	91,0	87,9	88,0	0,2	-33,3	-33,0	0,0
Etats-Unis	11	91,8	96,4	96,4	88,3	88,3	0,0	-3,8	-3,4	0,0
Suède	9	92,7	94,9	91,7	92,7	92,5	-0,2	-0,2	2,6	0,0

Sections/produits	Poids	2020			2021		Variation en %			Contribution à la variation mensuelle
		Févr.	Nov.	Déc.	Janv.	Févr.	2021	2021/2020		
							Févr. / Janv.	Févr. / Févr.	Cumul 2 mois	
□ Boîtes, sacs, cartonnages	27	125,3	123,2	119,5	126,0	118,5	-5,9	-5,4	-2,3	0,0
Maroc	13	97,9	98,5	95,9	95,4	96,5	1,2	-1,4	-3,4	0,0
MATIERES TEXTILES ET OUVRAGES	149	103,5	91,6	87,5	85,8	89,6	4,4	-13,5	-13,3	0,1
□ Fibres synthétiques	57	116,9	111,4	109,3	105,4	110,0	4,4	-5,8	-7,4	0,0
Japon	46	121,3	111,8	108,9	107,0	113,7	6,2	-6,3	-7,6	0,0
□ Articles de friperie	27	81,6	74,5	72,9	73,7	76,5	3,7	-6,3	-8,9	0,0
France	14	77,8	77,0	75,4	72,1	70,3	-2,5	-9,7	-7,4	0,0
Etats-Unis	8	78,4	70,5	68,8	77,0	88,0	14,2	12,3	-1,1	0,0
CHAUSSURES, COIFFURES	14	99,7	66,6	65,5	64,9	59,6	-8,2	-40,2	-39,1	0,0
□ Chaussures	9	80,7	65,3	49,9	59,9	48,4	-19,2	-40,1	-36,4	0,0
Chine	9	80,7	65,3	49,9	59,9	48,4	-19,2	-40,1	-36,4	0,0
OUVRAGES EN PIERRES, CIMENT ET VERRES	80	96,0	88,0	87,1	83,7	98,4	17,6	2,5	-12,3	0,1
□ Carreaux	69	96,2	88,2	86,0	83,1	100,7	21,3	4,8	-12,3	0,1
Chine	45	99,7	71,4	68,6	63,7	88,7	39,2	-11,0	-28,7	0,1
Turquie	14	92,7	130,0	126,5	133,0	135,2	1,6	45,8	19,0	0,0
METAUX COMMUNS ET OUVRAGES	487	122,9	116,6	125,0	125,5	109,7	-12,6	-10,8	-5,5	-0,9
□ Fils en fer ou aciers	153	85,1	98,9	101,0	106,9	104,9	-1,9	23,3	23,7	0,0
Ukraine	93	102,0	95,3	100,1	108,7	103,0	-5,2	1,0	2,9	-0,1
Chine	52	53,6	106,8	104,7	106,1	110,3	3,9	105,9	102,0	0,0
□ Barres en fer ou aciers	51	94,3	86,1	94,9	86,9	89,0	2,4	-5,6	-9,0	0,0
Ukraine	18	94,0	88,8	95,0	83,5	83,5	0,0	-11,1	-14,0	0,0
Turquie	15	93,3	87,9	92,4	92,6	88,4	-4,6	-5,2	-0,3	0,0
MACHINES ET APPAREILS	868	112,7	102,6	102,4	97,4	94,6	-2,9	-16,1	-13,3	-0,3
□ Appareils de téléphonie	189	128,4	161,5	164,7	152,5	154,3	1,1	20,1	18,9	0,0
France	58	161,3	89,5	117,4	104,3	103,7	-0,5	-35,7	-16,3	0,0
Emirats Arabes Unis	52	127,2	259,6	280,5	243,4	261,2	7,3	105,3	30,3	0,1
Chine	54	75,1	166,4	144,4	143,4	151,4	5,5	101,5	146,2	0,1
□ Groupes électrogènes	91	80,1	73,4	77,8	79,4	74,6	-6,1	-6,9	27,3	-0,1
Royaume uni	35	70,8	64,2	69,6	69,6	69,6	0,0	-1,7	57,9	0,0
Emirats Arabes Unis	21	41,4	74,3	84,0	81,8	80,1	-2,2	93,5	169,9	0,0
MATERIEL DE TRANSPORT	599	95,5	85,0	80,9	87,3	78,7	-10,0	-17,7	-12,7	-0,6
□ Voiture de tourisme	302	100,0	86,9	81,4	84,9	79,5	-6,4	-20,5	-19,5	-0,2
Japon	86	79,2	73,3	72,7	75,0	63,0	-16,0	-20,5	-28,9	-0,1
France	41	193,7	147,1	119,8	132,7	133,2	0,4	-31,2	-29,1	0,0
Etats-Unis	28	67,0	57,2	51,0	50,9	52,0	2,2	-22,4	-14,8	0,0
□ Véhicules automobiles pour le transport de marchandises	193	108,1	97,7	90,4	104,0	86,8	-16,5	-19,7	-3,4	-0,4
Afrique du Sud	49	123,2	83,1	116,2	111,4	110,1	-1,2	-10,6	-4,4	0,0
France	38	204,7	186,9	113,7	172,2	95,3	-44,7	-53,4	-21,6	-0,3
INSTRUMENTS ET APPAREILS D'OPTIQUE	57	123,6	121,2	83,6	104,5	98,7	-5,5	-20,1	-13,1	0,0
□ Instruments et appareils pour la médecine	50	118,8	112,3	80,4	102,9	93,6	-9,0	-21,2	-13,0	-0,1
Allemagne	16	89,6	25,2	32,1	40,8	32,7	-19,8	-63,5	-59,0	0,0
Inde	12	88,4	57,5	47,0	60,3	55,0	-8,9	-37,8	-38,8	0,0
MARCHANDISES ET PRODUITS DIVERS	69	116,2	67,7	81,0	70,4	67,5	-4,1	-41,9	-40,1	0,0
□ Constructions préfabriquées	38	115,4	44,3	56,0	57,2	52,2	-8,8	-54,8	-48,3	0,0
Turquie	31	130,3	48,2	63,6	65,0	58,9	-9,4	-54,8	-47,8	0,0
Indice global à l'importation	10000	99,1	85,9	84,2	82,9	84,6	2,0	-14,6	-17,0	2,0
Indice des prix des produits sous-jacents à l'importation	7861	95,2	82,1	80,5	78,8	82,3	5,3	-13,4	-15,5	3,9
Indice des prix des produits volatils à l'importation	2139	113,1	99,7	97,8	98,2	92,9	-4,5	-17,3	-15,6	-1,1

Source : ANSD/DSECN/DSC/BEE

Tableau 2 : Variation de l'indice des prix à l'exportation par Section et par pays (base 100 en 2014)

Sections/produits	Poids	2020			2021		Variation en %			Contribution à la variation mensuelle
		Févr.	Nov.	Déc.	Janv.	Févr.	2021	2021/2020		
							Févr. /Janv.	Févr. / Fév.	Cumul 2 mois	
ANIMAUX VIVANTS ET PRODUITS DU REGNE ANIMAL	1566	103,6	99,2	112,7	99,0	103,1	4,1	-0,6	-5,1	0,7
□ Poissons frais	277	101,9	94,8	100,3	94,1	101,0	7,2	-0,9	-5,1	0,2
France	119	102,4	89,4	103,9	88,3	96,1	8,9	-6,2	-8,5	0,1
□ Mollusques	204	143,7	124,3	119,0	123,5	124,2	0,6	-13,5	-19,0	0,0
Italie	93	150,5	121,7	127,3	131,2	118,0	-10,1	-21,6	-13,4	-0,1
□ Poissons congelés	891	94,2	88,7	113,4	89,8	94,8	5,5	0,6	-8,1	0,5
Côte d'Ivoire	286	79,0	75,8	88,8	90,4	85,4	-5,5	8,1	8,7	-0,1
Corée du Sud	260	123,6	111,8	169,6	93,9	110,2	17,3	-10,8	-28,5	0,7
□ Crustacés	113	107,3	138,4	127,8	129,0	127,6	-1,1	18,9	17,7	0,0
Espagne	91	114,0	154,1	140,1	142,0	142,1	0,1	24,7	21,1	0,0
PRODUITS DU REGNE VEGETAL	564	121,4	112,5	117,9	127,1	117,8	-7,3	-3,0	0,0	-0,5
□ Riz	162	131,1	99,8	137,9	146,9	128,1	-12,8	-2,3	-0,8	-0,3
Mali	145	131,5	95,9	136,4	147,9	127,8	-13,6	-2,8	1,2	-0,3
□ Tomates	74	162,7	162,7	152,8	150,4	140,6	-6,5	-13,6	-10,6	-0,1
Pays-Bas	37	172,2	172,2	157,4	157,4	157,4	0,0	-8,6	-8,6	0,0
□ Melons	75	118,0	104,2	99,2	143,2	119,4	-16,6	1,3	19,3	-0,1
Espagne	62	108,9	95,8	95,8	145,0	115,6	-20,3	6,1	27,6	-0,1
□ Autres graines et fruits oléagineux	12	63,7	71,8	71,8	71,5	45,7	-36,1	-28,3	-8,1	0,0
Chine	12	63,7	71,8	71,8	71,5	45,7	-36,1	-28,3	-8,1	0,0
GRAISSES ET HUILES ANIMALES OU VEGETALES	185	101,5	112,4	133,9	135,5	138,2	1,9	36,1	34,8	0,0
□ Huiles d'arachides	185	101,5	112,4	133,9	135,5	138,2	1,9	36,1	34,8	0,0
Chine	74	93,5	100,1	154,6	149,0	154,6	3,8	65,3	62,3	0,0
PRODUITS DES INDUSTRIES ALIMENTAIRES	1245	103,4	101,8	104,5	100,0	97,8	-2,2	-5,4	-3,1	-0,3
□ Bouillons	513	96,8	89,2	92,9	86,9	87,9	1,2	-9,1	-6,1	0,1
Burkina Faso	113	112,3	95,0	93,6	91,5	96,9	5,9	-13,7	-7,1	0,1
Mali	113	80,1	75,4	85,8	78,7	74,3	-5,6	-7,2	0,8	-0,1
□ Cigarettes	186	105,7	105,1	102,9	103,1	90,0	-12,7	-14,8	-8,3	-0,2
Gabon	35	97,8	97,8	97,8	97,8	44,3	-54,7	-54,7	-27,4	-0,2
Guinée Equatoriale	34	82,4	75,8	76,7	76,7	75,2	-2,0	-8,8	-6,6	0,0
Côte d'Ivoire	31	86,3	84,8	84,8	86,1	74,9	-13,0	-13,2	-6,4	0,0
□ Autres Tabacs	186	110,9	108,6	108,6	104,6	108,6	3,8	-2,1	-3,9	0,1
Cameroun	82	114,5	114,5	114,5	114,5	114,5	0,0	0,0	0,0	0,0
Congo	78	99,8	89,7	89,7	80,2	89,7	11,8	-10,1	-14,9	0,1
PRODUITS MINERAUX	3138	86,2	70,5	72,5	71,3	70,9	-0,5	-17,7	-17,9	-0,1
□ Produits pétroliers	1954	77,3	50,8	55,3	54,2	52,9	-2,4	-31,5	-31,4	-0,3
Provisions de Bord	1011	78,9	43,6	47,8	47,4	45,2	-4,6	-42,6	-41,1	-0,2
Mali	494	72,1	43,6	44,6	48,1	48,5	0,8	-32,7	-35,0	0,0
□ Ciment	822	95,0	93,9	96,4	93,0	91,8	-1,3	-3,4	-3,1	-0,1
Mali	584	85,5	84,1	88,4	83,2	82,6	-0,7	-3,3	-3,6	0,0
Bénin	75	130,6	130,6	130,6	130,6	130,6	0,0	0,0	0,0	0,0
Gambie	74	109,8	109,0	103,4	104,0	103,6	-0,3	-5,6	-3,9	0,0
□ Phosphates	118	105,5	108,7	114,6	93,5	93,5	0,0	-11,5	-11,5	0,0
Pologne	80	126,5	128,6	128,6	97,4	97,4	0,0	-23,0	-23,0	0,0
□ Titane	45	209,1	287,9	184,3	250,9	309,3	23,3	47,9	46,3	0,2
Chine	18	277,9	449,2	192,1	363,5	508,4	39,8	82,9	85,7	0,1
□ Zircon	28	153,0	133,2	129,2	130,1	129,3	-0,6	-15,5	-15,0	0,0
Espagne	8	157,3	141,4	134,8	135,1	137,1	1,5	-12,8	-13,2	0,0
Pays-Bas	7	150,1	136,3	131,8	131,8	137,5	4,3	-8,4	-9,8	0,0
PRODUITS DES INDUSTRIES CHIMIQUES	783	101,5	107,0	107,6	109,5	122,1	11,5	20,3	13,3	0,9
□ Acide phosphorique	461	103,6	108,9	107,6	109,8	116,0	5,7	12,0	8,6	0,3
Emirats Arabes Unis	266	102,3	102,3	102,3	102,3	102,3	0,0	0,0	0,0	0,0
Inde	195	105,4	118,0	114,9	120,0	134,8	12,3	27,9	19,9	0,3
□ Produits de beauté	127	102,6	105,4	113,7	104,9	106,3	1,3	3,6	1,4	0,0
République de Guinée	50	90,8	85,6	100,1	112,2	101,4	-9,6	11,7	18,2	0,0
Mauritanie	29	94,9	105,6	101,3	82,2	93,9	14,2	-1,1	-3,7	0,0
□ Engrais	107	95,4	90,0	90,0	105,9	171,2	61,6	79,6	44,9	0,6
Mali	107	95,4	90,0	90,0	105,9	171,2	61,6	79,6	44,9	0,6
MATIERES PLASTIQUES ET CAOUTCHOUC	73	111,0	119,3	107,3	116,3	120,9	3,9	9,0	6,8	0,0
□ Articles de ménage en plastiques	33	126,8	146,3	126,9	125,9	139,1	10,5	9,7	4,5	0,0
Gambie	13	68,1	92,4	72,0	82,3	110,8	34,6	62,7	19,1	0,0
Mali	7	255,1	326,0	281,9	283,3	262,8	-7,3	3,0	11,8	0,0

Sections/produits	Poids	2020			2021		Variation en %			Contribution à la variation mensuelle
		Févr.	Nov.	Déc.	Janv.	Févr.	2021	2021/2020		
							Févr. /Janv.	Fév. / Fév.	Cumul 2 mois	
PEAUX, CUIRS, PELLETERIES ET OUVRAGE EN CES MATIERES	68	87,8	86,3	75,7	75,7	75,7	0,0	-13,8	-1,9	0,0
□ Peaux épilées d'ovins	32	86,7	99,7	76,4	76,4	76,4	0,0	-11,9	-6,6	0,0
Italie	32	86,7	99,7	76,4	76,4	76,4	0,0	-11,9	-6,6	0,0
BOIS ET CHARBON DE BOIS	9	78,0	83,9	108,5	87,7	67,6	-22,9	-13,4	-0,5	0,0
□ Tresses et similaires en bois	9	78,0	83,9	108,5	87,7	67,6	-22,9	-13,4	-0,5	0,0
Mauritanie	9	78,0	83,9	108,5	87,7	67,6	-22,9	-13,4	-0,5	0,0
PAPIERS ET APPLICATIONS	12	105,3	99,8	99,0	109,1	99,8	-8,5	-5,2	3,8	0,0
□ Boîtes, sacs, cartonnages	12	105,3	99,8	99,0	109,1	99,8	-8,5	-5,2	3,8	0,0
Mali	12	105,3	99,8	99,0	109,1	99,8	-8,5	-5,2	3,8	0,0
MATIERES TEXTILES ET OUVRAGES	166	113,3	104,9	93,9	97,6	97,4	-0,2	-14,0	-13,7	0,0
□ Fibres synthétiques pour filature	70	115,3	97,0	91,8	94,4	96,1	1,8	-16,6	-17,1	0,0
Etats-Unis	41	111,7	93,5	91,4	95,3	95,4	0,2	-14,6	-11,9	0,0
Mali	10	102,6	100,5	76,1	76,1	92,2	21,2	-10,2	-11,5	0,0
□ Coton	67	105,4	98,3	98,3	102,8	102,1	-0,7	-3,1	-2,4	0,0
Bengladesh	23	107,0	86,7	86,7	99,4	100,5	1,1	-6,0	-5,4	0,0
Malaisie	22	112,8	112,8	112,8	112,8	112,8	0,0	0,0	0,0	0,0
CHAUSSURES, COIFFURES	148	118,9	103,7	94,0	93,3	92,9	-0,4	-21,8	-21,0	0,0
□ Perruques, ouvrages en cheveux	138	116,5	105,3	94,9	94,7	92,9	-1,9	-20,3	-19,7	0,0
Etats-Unis	65	122,8	90,4	92,4	96,4	100,1	3,9	-18,5	-20,0	0,0
Mali	17	96,1	114,5	66,3	75,1	75,4	0,5	-21,6	-23,6	0,0
PERLES FINES OU DE CULTURE, PIERRES GEMMES OU SIMILAIRES, METAUX PRECIEUX, PLAQUES OU DOUBLES DE METAUX PRECIEUX ET OUVRAGES EN CES MATIERES; BIJOUTERIE DE FANTAISIE; MONNAIES	1563	142,4	154,6	148,4	148,6	146,6	-1,4	2,9	5,5	-0,3
□ Or	1531	143,0	154,9	148,6	148,8	146,4	-1,6	2,4	5,0	-0,4
Suisse	1134	160,1	176,3	167,7	168,0	164,9	-1,9	3,0	6,0	-0,3
Emirats Arabes Unis	389	94,4	93,5	93,7	93,6	93,3	-0,4	-1,2	-0,1	0,0
□ Argent	32	111,8	141,4	140,6	141,8	154,5	9,0	38,2	33,0	0,0
Suisse	32	111,8	141,4	140,6	141,8	154,5	9,0	38,2	33,0	0,0
METAUX COMMUNS ET OUVRAGES	427	98,3	99,6	101,1	95,9	101,2	5,6	3,0	0,2	0,2
□ Autres barres en fer ou acier	82	104,2	110,1	114,2	107,5	120,7	12,3	15,9	12,7	0,1
République de Guinée	24	109,4	115,0	113,3	83,4	135,5	62,5	23,9	8,8	0,2
Mauritanie	18	93,1	93,1	118,4	118,4	118,4	0,0	27,1	29,8	0,0
□ Barres en fer ou acier forgés à chaud	72	88,1	97,9	97,8	88,6	90,0	1,6	2,2	3,1	0,0
Guinée Bissau	30	77,4	79,7	86,2	75,0	74,2	-1,0	-4,1	-3,6	0,0
République de Guinée	24	81,5	101,7	93,9	94,9	89,7	-5,4	10,2	8,0	0,0
MACHINES ET APPAREILS	53	59,2	62,8	63,8	72,6	65,8	-9,4	11,1	17,7	0,0
□ Fils, câbles pour l'électricité	53	59,2	62,8	63,8	72,6	65,8	-9,4	11,1	17,7	0,0
Togo	30	55,0	60,8	63,3	70,2	69,5	-1,0	26,4	28,7	0,0
Bénin	23	64,9	65,5	64,4	75,9	60,9	-19,8	-6,2	5,4	0,0
Indice global à l'exportation	10000	104,8	100,8	103,3	100,9	101,5	0,6	-3,2	-3,5	0,6
Indice des prix des produits sous-jacents à l'exportation	9205	104,5	99,2	103,0	99,9	100,4	0,5	-4,0	-4,5	0,4
Indice des prix des produits volatils à l'exportation	795	108,4	119,8	107,2	111,7	114,1	2,2	5,2	7,0	0,2

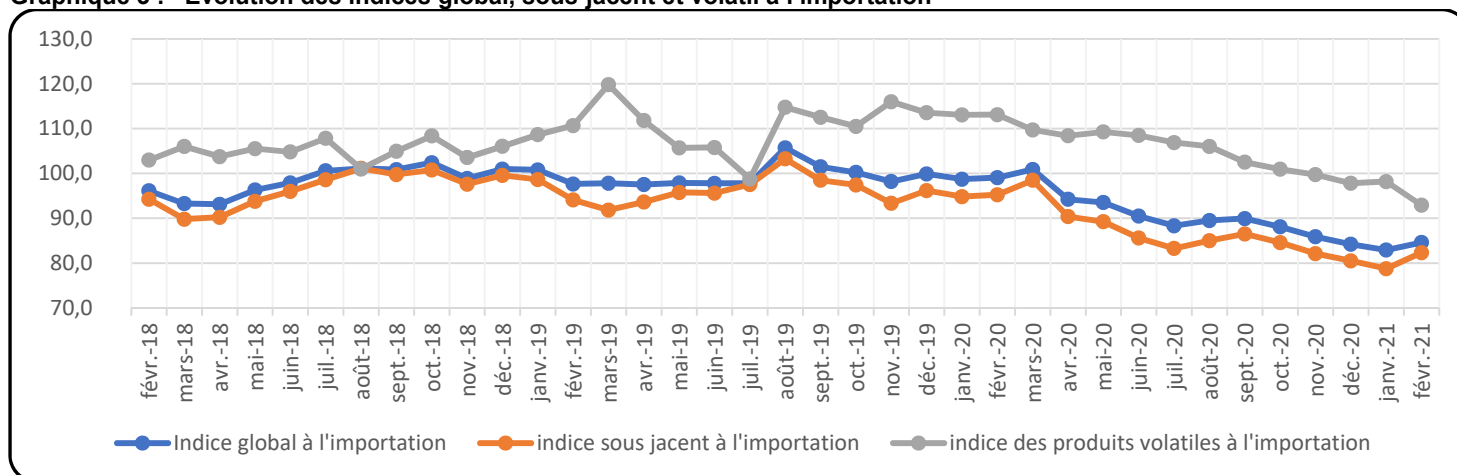
Source : ANSD/DSECN/DSC/BEE

Tableau 3: Termes de l'échange par Section de la nomenclature du Système Harmonisé (base 100 en 2014)

	2020			2021	
	Févr.	Nov.	Déc.	Janv.	Févr.
ANIMAUX VIVANTS ET PRODUITS DU REGNE ANIMAL	1,07	1,03	1,23	1,05	1,09
PRODUITS DU REGNE VEGETAL	1,09	1,00	1,04	1,17	1,01
GRAISSES ET HUILES ANIMALES OU VEGETALES	1,06	1,26	1,36	1,37	1,36
PRODUITS DES INDUSTRIES ALIMENTAIRES	1,06	1,00	1,19	1,16	1,05
PRODUITS MINERAUX	0,98	1,10	1,20	1,18	1,14
PRODUITS DES INDUSTRIES CHIMIQUES	0,94	1,23	1,14	1,31	1,29
MATIERES PLASTIQUES ET CAOUTCHOUC	1,25	1,50	1,40	1,44	1,40
PEAUX, CUIRS, PELLETERIES ET OUVRAGE EN CES MATIERES	1,55	1,51	1,68	1,89	1,88
BOIS ET CHARBON DE BOIS	0,89	0,95	1,27	0,92	0,75
PAPIERS ET APPLICATIONS	0,88	0,99	0,95	1,03	0,98
MATIERES TEXTILES ET OUVRAGES	1,09	1,15	1,07	1,14	1,09
CHAUSSURES, COIFFURES	1,19	1,56	1,43	1,44	1,56
METAUX COMMUNS ET OUVRAGES	0,80	0,85	0,81	0,76	0,92
MACHINES ET APPAREILS	0,53	0,61	0,62	0,75	0,70
TERMES DE L'ECHANGE GLOBAL	1,06	1,17	1,23	1,22	1,20

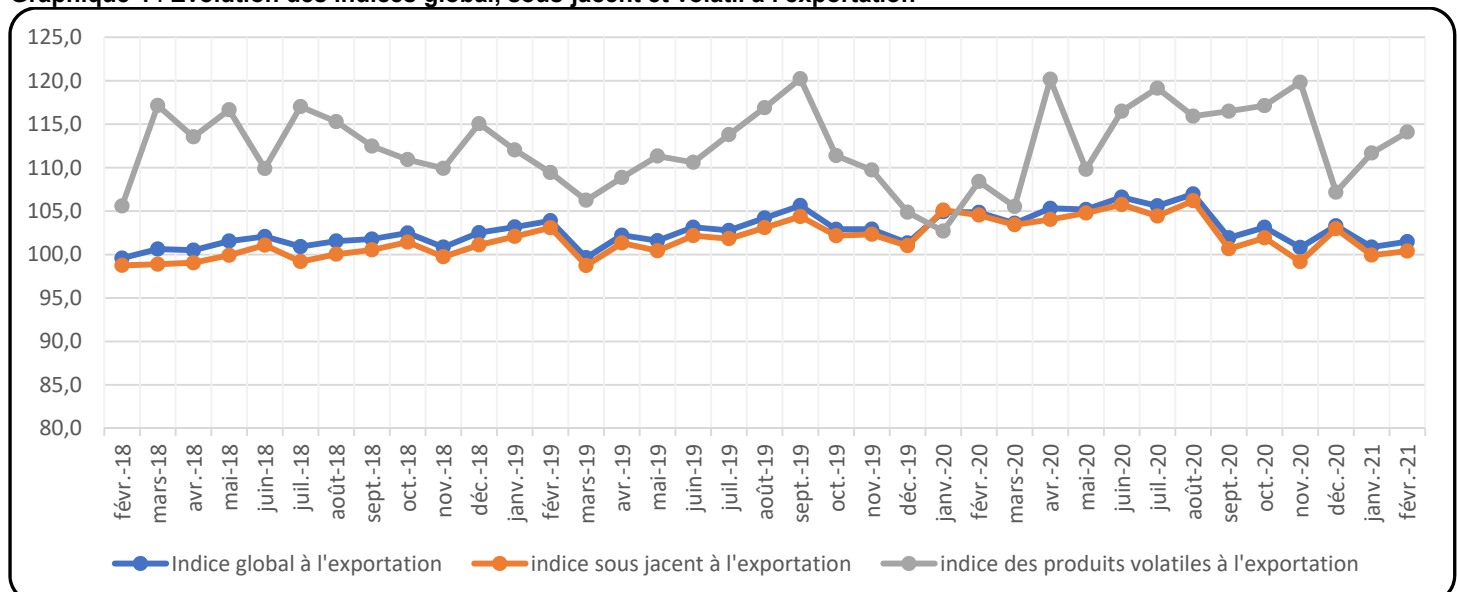
Source : ANSD/DSECN/DSC/BEE

Graphique 3 : Evolution des indices global, sous-jacent et volatil à l'importation



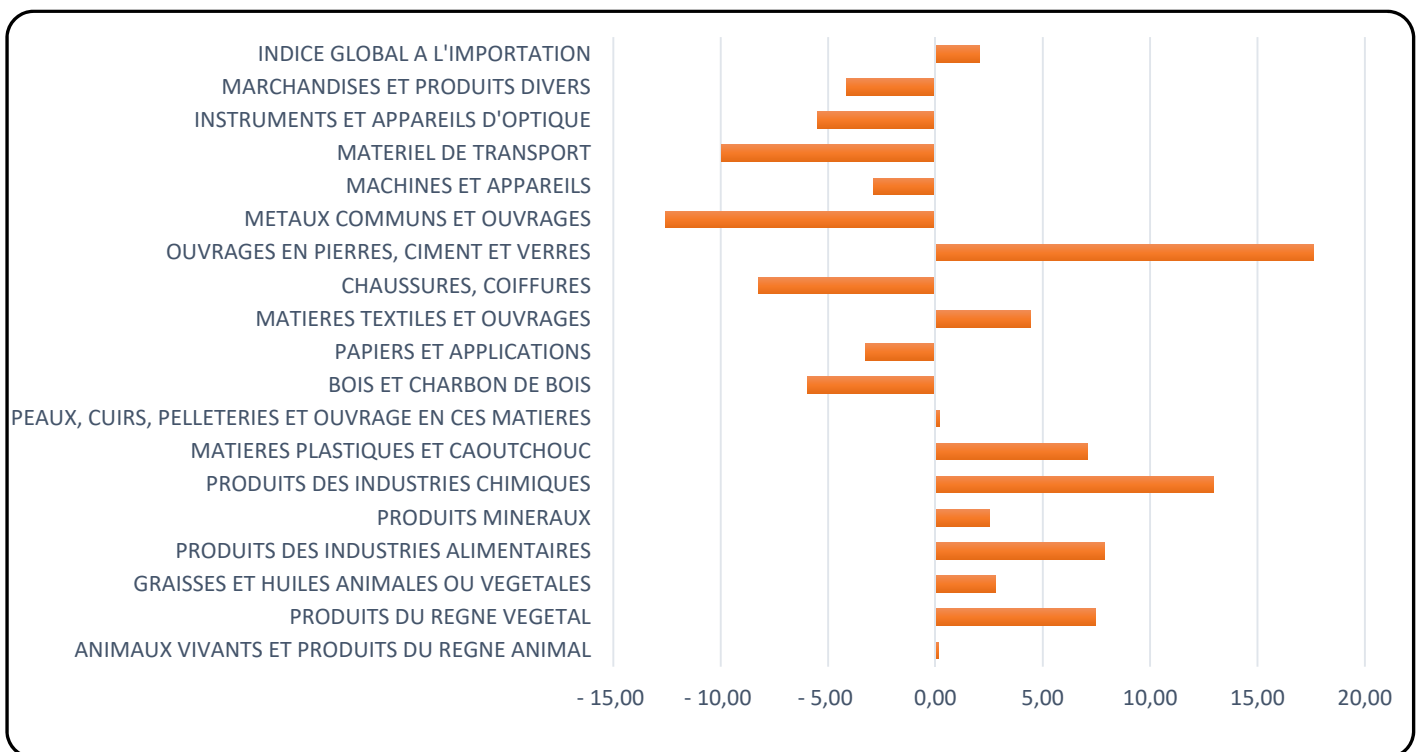
Source : ANSD/DSECN/DSC/BEE

Graphique 4 : Evolution des indices global, sous-jacent et volatil à l'exportation



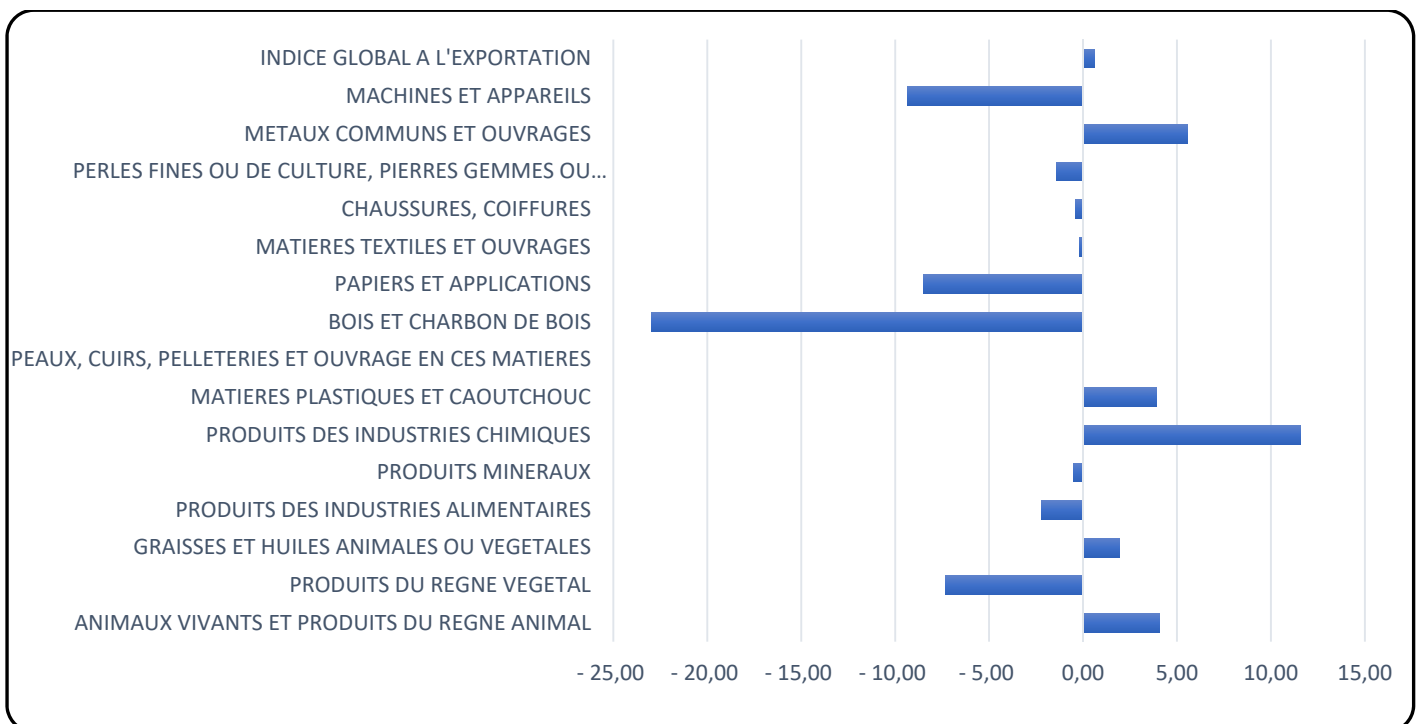
Source : ANSD/DSECN/DSC/BEE

Graphique 5 : Variation mensuelle des prix à l'importation par section



Source : ANSD/DSECN/DSC/BEE

Graphique 6 : Variation mensuelle des prix à l'exportation par section



Source : ANSD/DSECN/DSC/BEE

Méthodologie de calcul de la contribution en points à la variation totale de l'indice global

La contribution de la section est sa part dans la variation de l'indice global. Elle s'obtient comme suit :

Soit i une section :

P_i : la pondération de la section i dans l'indice global ;

P : la somme totale des pondérations des sections ;

V_i : la variation de la section i ;

I_i : le niveau de l'indice de la section à la période $t-1$;

I : le niveau de l'indice global à la période $t-1$.

$Contrib_i$: la contribution de la section i à la variation de l'indice global

$$Contrib_i = \frac{P_i}{P} * \frac{I_i}{I} * V_i$$

Par exemple pour calculer la contribution, en pourcentage de la section « **produits du règne végétal** » au titre des prix à l'importation du mois de février 2021, nous procédons comme suit :

Libellé	Pondération	Févr. 20	Nov. 20	Déc.20	Janv.21	Févr.21	Variation mensuelle	contribution
PRODUITS DU REGNE VEGETAL	1487	111,7	112,7	113,2	108,5	116,6	7,5	1,5
INDICE GLOBAL A L'IMPORTATION	10000	99,1	85,9	84,2	82,9	84,6	2,0	2,0

$$+1,5 = \frac{1487}{10000} * \frac{108,5}{82,9} * (+7,5)$$

Cela signifie que la section « **produits du règne végétal** » contribue à la hausse de l'indice global à l'importation de 1,5.

Agence Nationale de la Statistique et de la Démographie, Rocade Fann Bel-air Cerf-volant. BP 116 Dakar RP -Sénégal

Tél. : (221) 33 869 21 39 Fax : (221) 33 824 3615

Directeur Général : Allé Nar DIOP

Directeur Général Adjoint : Abdou DIOUF

Directeur des Statistiques Economiques et de la Comptabilité Nationale P. I. : Mamadou Ngalgou KANE

Chef de Division des Statistiques Conjoncturelles P.I. : Amath DIAGO

Chef du Bureau des Echanges Extérieurs : El Hadji Omar SENHOR

Equipe de rédaction : El Hadji Omar SENHOR/ Sophie DIOP/Samba Demba KA

Distribution : Division de la Diffusion, de la Documentation et des Relations avec les Usagers : El Hadji Malick GUEYE/Alain F. DIATTA

Pour toute information s'adresser au Bureau des Echanges Extérieurs