



INDICE HARMONISÉ DES PRIX À LA CONSOMMATION (IHPC) (Base 100 en 2014) – Mars 2021

L'Agence nationale de la Statistique et de la Démographie (ANSD) produit et publie tous les mois l'Indice Harmonisé des Prix à la Consommation (IHPC). Cet indice base 100 en 2014, mesure l'évolution des prix à la consommation au plan national. Les indices sont de type Laspeyres et la principale source identifiée pour les pondérations est la deuxième Enquête de Suivi de la Pauvreté au Sénégal (ESPS-II) de 2011. Le champ couvert par l'indice harmonisé des prix à la consommation est l'ensemble du pays découpé en zones écologiques/économiques, à savoir le Sud, le Nord, le Centre Nord, l'Ouest et le Centre Sud. Ces cinq zones sont représentées respectivement par Kolda, Saint Louis, Diourbel, Dakar et Kaolack. La collecte des prix se fait dans les capitales et dans une zone rurale de ces régions. L'IHPC est publié selon la classification des fonctions de consommation des ménages à 12 fonctions (COICOP¹). La méthodologie de calcul est commune aux huit pays de l'UEMOA. La note est publiée au plus tard 25 jours après le mois sous revue.

L'Indice Harmonisé des Prix à la Consommation (IHPC) du mois de mars 2021 s'est replié de 0,5% comparé à celui du mois précédent. Cette évolution provient principalement d'une diminution des prix des « produits alimentaires et boissons non alcoolisées », des « articles d'habillement et chaussures » et des « boissons alcoolisées, tabac et stupéfiants ». Par contre, en variation annuelle², les prix à la consommation ont progressé de 1,2%.

Les prix des « produits alimentaires et boissons non alcoolisées » ont reculé de 1,2% en rythme mensuel. Cette évolution provient principalement de la diminution des prix des légumes frais en feuilles (-15,4%), des légumes frais en fruits ou racines (-6,8%), des poissons frais (-5,9%), ainsi que des farines, semoules et gruaux (-4,7%). Une amélioration de l'offre en légumes frais, en pleine campagne maraîchère, et en poissons est à l'origine de cette tendance baissière. Toutefois, elle est amoindrie par la hausse des prix des agrumes (+6,1%), des légumes secs et oléagineux (+2,1%), ainsi que de la viande de mouton et chèvre (+1,5%). En variation annuelle, ils ont progressé de 1,2%.

Les prix des « articles d'habillement et chaussures » se sont repliés de 0,2% au mois de mars 2021, en raison de la baisse de ceux des services de confection et nettoyage d'habits (-0,5%), ainsi que des vêtements (-0,2%). En variation annuelle, ils ont diminué également de 0,2%.

Les prix des « boissons alcoolisées, tabacs et stupéfiants » ont diminué de 0,2% au cours de la période sous revue, en rapport avec le repli de ceux du vin et boissons fermentées (-0,7%) et de l'alcool de bouche (-0,4%). En revanche, rapportés à leur niveau du mois correspondant en 2020, ils ont augmenté de 0,2%.

Les prix des services de « loisirs et culture », de « restaurants et hôtels », de « l'enseignement », ainsi que des « meubles, articles de ménage et entretien courant du foyer » sont demeurés stables en rythme mensuel. En variation annuelle, ils ont évolué, respectivement de -0,1%, +2,1%, +1,6% et +2,0%.

Les prix des « biens et services divers » ont augmenté de 0,2% au mois de mars 2021, par suite

¹ Nomenclature de classification (Classification of Individual consumption by Purpose), qui est structurée de façon emboîtée en fonctions, groupes, sous-groupes et postes.

² Variation entre les mêmes mois de deux années consécutives

d'un renchérissement des articles de bijouterie et d'horlogerie (+0,3%) et des appareils et articles pour soins corporels (+0,2%). Comparés à la période correspondante en 2020, ils se sont bonifiés de 2,1%.

Le relèvement des prix des services de « **santé** » (+0,2%) résulte de l'accroissement de ceux des appareils et matériel thérapeutiques (+0,4%) et des médicaments modernes (+0,4%). En variation annuelle, ils ont augmenté de 1,2%.

Les prix des services de « **logement, eau, électricité, gaz et autres combustibles** » ont enregistré une progression de 0,6% en mars 2021, en liaison avec une hausse de ceux des loyers effectifs des locataires et sous-locataires (+0,2%), des produits pour l'entretien et réparation courante (+0,9%) et des combustibles liquides (+2,0%). Sur une année, ils ont été majorés de 1,0%.

L'accroissement des prix des services de « **transports** » (+0,7%) est consécutif à celui des prix des services du transport routier de passagers (+0,7%), nonobstant le repli de ceux des services du transport aérien de passagers (-1,4%). En variation annuelle, ils se sont accrus de 3,3%.

Les services de « **communication** » se sont renchérés de 1,6% en mars 2021, sous l'effet principalement d'une progression des prix de ceux des services de communication téléphonique (+4,6%). Cependant, cette évolution est atténuée par une diminution des prix du matériel de téléphonie et de télécopie (-2,2%). En variation annuelle, les prix se sont réduits de 1,6%.

L'inflation sous-jacente³ a augmenté de 0,3% en rythme mensuel et de 1,4% en variation annuelle. Les prix des produits locaux (-0,6%) ont porté à la baisse les prix à la consommation, tandis que ceux des produits importés se sont relevés de 0,2% au mois de mars 2021 comparativement au mois précédent. En variation annuelle, ils se sont renchérés, respectivement, de 1,1% et 0,7%.

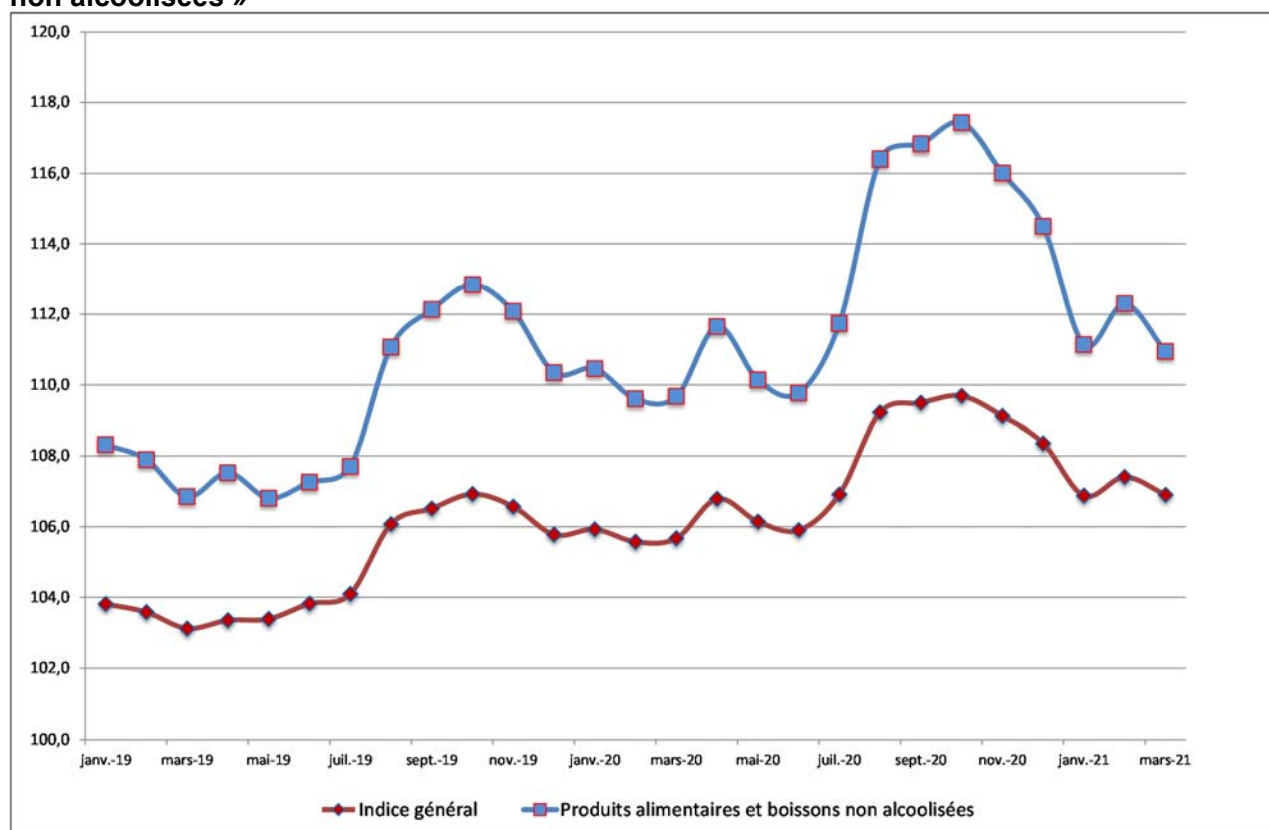
³ Classification permettant de suivre le niveau de l'inflation qui serait obtenu en dehors des phénomènes perturbateurs que sont les produits saisonniers et les produits énergétiques.

Tableau 1: Indice harmonisé des prix à la consommation base 100 en 2014

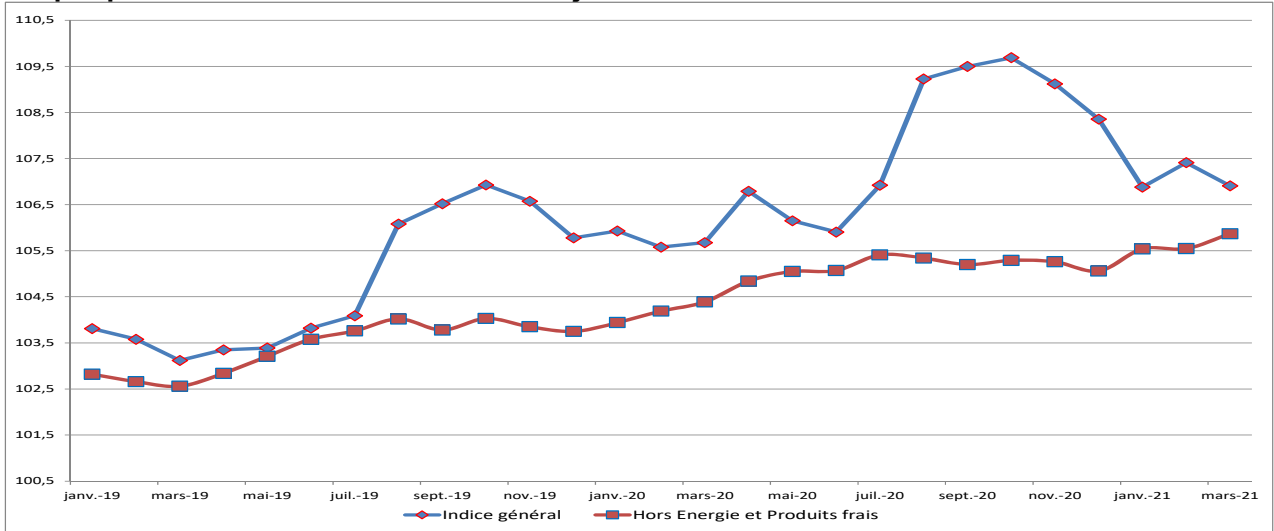
| Indice global et fonctions | Pondération | Indices des prix pour le mois de | | | | | Variation sur | | |
|--|--------------|----------------------------------|--------------|--------------|--------------|--------------|---------------|--------------|-------------|
| | | Mars-20 | Déc.-20 | Jan.-21 | Fév.-21 | Mars-21 | 1 mois | 3 mois | 12 mois |
| INDICE GLOBAL | 10000 | 105,7 | 108,4 | 106,9 | 107,4 | 106,9 | -0,5% | -1,3% | 1,2% |
| 1. Produits alimentaires et boissons non-alcoolisées | 4964 | 109,7 | 114,5 | 111,1 | 112,3 | 110,9 | -1,2% | -3,1% | 1,2% |
| 2. Boissons alcoolisées, tabacs et stupéfiants | 49 | 115,1 | 115,3 | 115,4 | 115,5 | 115,3 | -0,2% | 0,0% | 0,2% |
| 3. Articles d'habillement et chaussures | 730 | 102,7 | 101,9 | 103,2 | 102,7 | 102,6 | -0,2% | 0,6% | -0,2% |
| 4. Logement, eau, gaz, électricité et combustibles | 1204 | 99,2 | 99,8 | 99,5 | 99,6 | 100,2 | 0,6% | 0,4% | 1,0% |
| 5. Meubles, articles de ménage et entretien courant du foyer | 502 | 104,5 | 105,8 | 106,5 | 106,6 | 106,6 | 0,0% | 0,7% | 2,0% |
| 6. Santé | 353 | 106,5 | 108,2 | 108,4 | 107,5 | 107,8 | 0,2% | -0,4% | 1,2% |
| 7. Transports | 563 | 101,2 | 103,0 | 103,4 | 103,8 | 104,5 | 0,7% | 1,5% | 3,3% |
| 8. Communication | 329 | 90,1 | 86,7 | 88,5 | 87,3 | 88,6 | 1,6% | 2,3% | -1,6% |
| 9. Loisirs et culture | 353 | 101,5 | 101,4 | 101,3 | 101,4 | 101,3 | 0,0% | 0,0% | -0,1% |
| 10. Enseignement | 194 | 108,8 | 110,6 | 110,6 | 110,6 | 110,6 | 0,0% | 0,0% | 1,6% |
| 11. Restaurants et hôtels | 376 | 105,1 | 106,9 | 107,3 | 107,3 | 107,3 | 0,0% | 0,4% | 2,1% |
| 12. Biens et services divers | 383 | 102,3 | 103,6 | 103,9 | 104,2 | 104,4 | 0,2% | 0,8% | 2,1% |

Source : ANSD

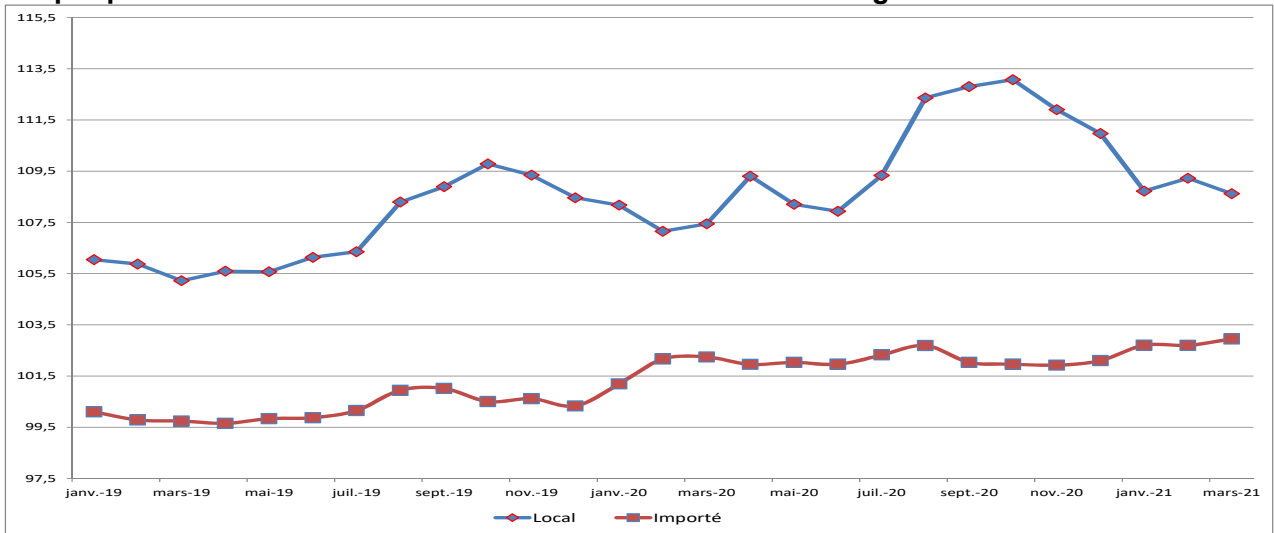
Graphique 1 : Evolutions de l'indice global et de la fonction « produits alimentaires et boissons non alcoolisées »



Graphique 2 : Evolutions de l'Indice sous-jacent et de l'IHPC



Graphique 3 : Evolutions mensuelles des indices selon leurs origines



Graphique 4 : Evolutions des indices selon le secteur de production

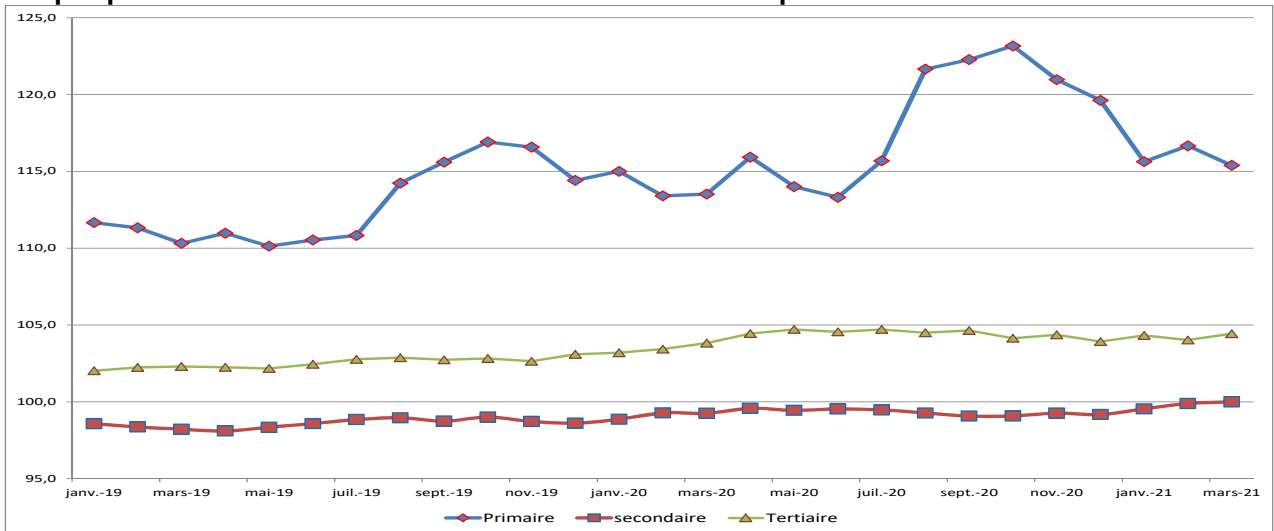


Tableau 2 : IHPC suivant les nomenclatures secondaires

| Libellés | Pond-ration | Indices des prix pour le mois de | | | | | Variation sur | | |
|---|--------------|----------------------------------|--------------|--------------|--------------|--------------|---------------|--------------|-------------|
| | | Mars-20 | Déc.-20 | Janv.-21 | Fév.-21 | Mars-21 | 1 mois | 3 mois | 12 mois |
| INDICE GLOBAL | 10000 | 105,7 | 108,4 | 106,9 | 107,4 | 106,9 | -0,5% | -1,3% | 1,2% |
| Indice des "Produits frais"(PF) | 2530 | 115,7 | 124,7 | 117,2 | 119,5 | 116,8 | -2,3% | -6,3% | 0,9% |
| Indice de l'Energie (E) | 612 | 91,8 | 92,5 | 92,1 | 91,9 | 92,7 | 0,8% | 0,2% | 0,9% |
| Indice Hors PF&E | 6858 | 104,4 | 105,1 | 105,5 | 105,5 | 105,9 | 0,3% | 0,8% | 1,4% |
| Indice des Produits locaux | 6991 | 107,4 | 111,0 | 108,7 | 109,2 | 108,6 | -0,6% | -2,1% | 1,1% |
| Indice des produits importés | 3009 | 102,2 | 102,1 | 102,7 | 102,7 | 102,9 | 0,2% | 0,8% | 0,7% |
| Indice primaire | 4076 | 113,5 | 119,6 | 115,6 | 116,7 | 115,4 | -1,1% | -3,5% | 1,6% |
| Indice secondaire | 3638 | 99,3 | 99,2 | 99,5 | 99,9 | 100,0 | 0,1% | 0,8% | 0,7% |
| Indice tertiaire | 2286 | 103,8 | 103,9 | 104,3 | 104,0 | 104,4 | 0,4% | 0,5% | 0,6% |
| Indice des biens durables ⁴ | 243 | 109,2 | 112,0 | 112,3 | 113,8 | 114,0 | 0,2% | 1,8% | 4,4% |
| Indice des biens semi-durables ⁵ | 1654 | 100,7 | 100,9 | 101,5 | 101,2 | 101,3 | 0,0% | 0,3% | 0,6% |
| Indice des biens non durables ⁶ | 5817 | 108,4 | 112,5 | 109,8 | 110,7 | 109,9 | -0,8% | -2,3% | 1,3% |
| Indice des services | 2286 | 103,8 | 103,9 | 104,3 | 104,0 | 104,4 | 0,4% | 0,5% | 0,6% |

Tableau 3 : Indices suivant les fonctions et groupes de la NCOA-IHPC (1/2)

| Libellé | Pondération | Mars-20 | Déc.-20 | Janv.-21 | Fév.-21 | Mars-21 | Variation IHPC14 depuis | | |
|---|-------------|--------------|--------------|--------------|--------------|--------------|-------------------------|--------------|--------------|
| | | | | | | | 1 mois | 3 mois | 12 mois |
| 1. Produits alimentaires et boissons non alcoolisées | 4964 | 109,7 | 114,5 | 111,1 | 112,3 | 110,9 | -1,2% | -3,1% | 1,2% |
| Produits alimentaires | 4721 | 110,0 | 115,1 | 111,5 | 112,8 | 111,3 | -1,3% | -3,3% | 1,2% |
| Boissons non alcoolisées | 243 | 102,8 | 102,9 | 103,7 | 103,7 | 104,0 | 0,2% | 1,1% | 1,1% |
| 2. boissons alcoolisées, tabac et stupéfiants | 49 | 115,1 | 115,3 | 115,4 | 115,5 | 115,3 | -0,2% | 0,0% | 0,2% |
| Boissons alcoolisées | 13 | 104,8 | 103,9 | 104,2 | 104,3 | 104,0 | -0,3% | 0,1% | -0,7% |
| Tabacs et stupéfiants | 36 | 118,8 | 119,2 | 119,3 | 119,4 | 119,2 | -0,1% | 0,0% | 0,4% |
| 3. Articles d'habillement et chaussures | 730 | 102,7 | 101,9 | 103,2 | 102,7 | 102,6 | -0,2% | 0,6% | -0,2% |
| Articles d'habillement | 602 | 103,1 | 102,4 | 103,7 | 103,1 | 102,9 | -0,2% | 0,5% | -0,2% |
| Chaussures | 128 | 101,0 | 99,6 | 100,7 | 100,8 | 100,8 | 0,0% | 1,2% | -0,2% |
| 4. Logement, eau, gaz, électricité et autres combustibles | 1204 | 99,2 | 99,8 | 99,5 | 99,6 | 100,2 | 0,6% | 0,4% | 1,0% |
| Loyers effectifs | 303 | 104,5 | 110,0 | 110,0 | 110,1 | 110,3 | 0,2% | 0,3% | 5,6% |
| Entretien et réparation des logements | 171 | 107,1 | 109,2 | 109,3 | 111,1 | 111,8 | 0,6% | 2,4% | 4,4% |
| Alimentation en eau et services divers lié au logement | 221 | 104,8 | 104,6 | 104,1 | 104,2 | 104,2 | 0,0% | -0,4% | -0,6% |
| Electricité, gaz et autres combustibles | 509 | 91,3 | 91,8 | 91,4 | 91,3 | 92,1 | 0,9% | 0,2% | 0,9% |
| 5. Meubles, articles de ménage et entretien courant du foyer | 502 | 104,5 | 105,8 | 106,5 | 106,6 | 106,6 | 0,0% | 0,7% | 2,0% |
| Meubles, articles d'ameublement, tapis et autres revêtement | 129 | 108,0 | 109,4 | 110,2 | 110,2 | 110,2 | 0,0% | 0,7% | 2,0% |
| Articles de ménage en textiles | 32 | 103,7 | 104,0 | 106,2 | 107,1 | 106,9 | -0,2% | 2,8% | 3,1% |
| Appareils ménagers | 27 | 102,8 | 103,5 | 103,5 | 103,9 | 104,1 | 0,2% | 0,6% | 1,2% |
| Verrerie, vaisselle et ustensiles de ménage | 21 | 100,7 | 101,5 | 101,7 | 102,1 | 101,8 | -0,3% | 0,3% | 1,0% |
| Outils et autre matériel pour la maison et le jardin | 10 | 98,6 | 98,3 | 99,8 | 100,2 | 100,4 | 0,2% | 2,1% | 1,8% |
| Biens et services liés à l'entretien courant du foyer | 283 | 103,1 | 104,6 | 105,2 | 105,1 | 105,2 | 0,0% | 0,6% | 2,0% |
| 6. Santé | 353 | 106,5 | 108,2 | 108,4 | 107,5 | 107,8 | 0,2% | -0,4% | 1,2% |
| Produits, appareils et matériels médicaux | 213 | 104,4 | 106,8 | 107,0 | 105,6 | 106,0 | 0,4% | -0,8% | 1,5% |
| Services ambulatoires | 76 | 109,1 | 108,8 | 108,9 | 108,9 | 108,8 | -0,1% | -0,1% | -0,3% |
| Services hospitaliers | 64 | 112,4 | 113,6 | 114,1 | 114,1 | 114,1 | 0,0% | 0,4% | 1,6% |

⁴ Bien durable : qui a pour caractéristique de résister à l'usage

⁵ Bien semi-durable : qui a une durée de vie prévue relativement moyenne tels que les vêtements, les chaussures ou les articles de ménage en textiles.

⁶ Bien non durable : bien à usage unique (utilisable une seule fois)

Tableau 3 : Indices suivant les fonctions et groupes de la NCOA-IHPC (2/2)

| Libellé | Pondération | Mars-20 | Déc.-20 | Jan.-21 | Fév.-21 | Mars-21 | Variation IHPC14 depuis | | |
|--|-------------|--------------|--------------|--------------|--------------|--------------|-------------------------|-------------|--------------|
| | | | | | | | 1 mois | 3 mois | 12 mois |
| 7. Transports | 563 | 101,2 | 103,0 | 101,6 | 103,8 | 104,5 | 0,7% | 1,5% | 3,3% |
| Achat de véhicules | 42 | 102,1 | 102,0 | 104,6 | 103,0 | 103,0 | 0,0% | 0,9% | 0,9% |
| Dépenses d'utilisation des véhicules | 146 | 99,3 | 101,4 | 88,5 | 101,4 | 101,4 | -0,1% | 0,0% | 2,1% |
| Services de transport | 375 | 102,5 | 104,1 | 113,0 | 105,2 | 106,1 | 0,9% | 1,9% | 3,6% |
| 8. Communication | 329 | 90,1 | 86,7 | 84,8 | 87,3 | 88,6 | 1,6% | 2,3% | -1,6% |
| Services postaux | 4 | 112,2 | 113,0 | 87,0 | 113,0 | 113,0 | 0,0% | 0,0% | 0,7% |
| Matériel de téléphonie et de télécopie | 32 | 83,3 | 84,0 | 101,3 | 86,6 | 84,6 | -2,2% | 0,7% | 1,6% |
| Services de téléphonie et de télécopie | 293 | 89,4 | 85,1 | 90,1 | 84,4 | 87,0 | 3,1% | 2,2% | -2,7% |
| 9. Loisirs et culture | 353 | 101,5 | 101,4 | 101,1 | 101,4 | 101,3 | 0,0% | 0,0% | -0,1% |
| Matériel audiovisuel, photographique et de traitement de l'image et du son | 147 | 89,9 | 89,9 | 100,3 | 90,3 | 90,4 | 0,2% | 0,6% | 0,7% |
| Autres articles et matériel de loisirs, de jardinage et animaux de compagnie | 40 | 103,5 | 102,3 | 99,2 | 101,1 | 101,1 | 0,0% | -1,2% | -2,4% |
| Services récréatifs et culturels | 30 | 99,0 | 100,3 | 128,8 | 100,3 | 100,3 | 0,0% | 0,0% | 1,2% |
| Journaux, livres et articles de papeterie | 59 | 99,3 | 98,8 | 110,6 | 99,1 | 98,6 | -0,5% | -0,2% | -0,8% |
| Forfaits touristiques | 77 | 128,8 | 128,8 | 111,5 | 128,8 | 128,8 | 0,0% | 0,0% | 0,0% |
| 10. Enseignement | 194 | 108,8 | 110,6 | 110,0 | 110,6 | 110,6 | 0,0% | 0,0% | 1,6% |
| Enseignement pré-élémentaire et primaire | 73 | 110,0 | 111,5 | 116,6 | 111,5 | 111,5 | 0,0% | 0,0% | 1,4% |
| Enseignement secondaire | 55 | 105,0 | 110,0 | 107,4 | 110,0 | 110,0 | 0,0% | 0,0% | 4,8% |
| Enseignement supérieur | 2 | 112,0 | 116,6 | 107,3 | 116,6 | 116,6 | 0,0% | 0,0% | 4,1% |
| Enseignement post-secondaire non supérieur et Enseignement non défini par niveau | 64 | 108,2 | 107,4 | 107,3 | 107,4 | 107,4 | 0,0% | 0,0% | -0,7% |
| 11. Restaurants et Hôtels | 376 | 105,1 | 106,9 | 103,8 | 107,3 | 107,3 | 0,0% | 0,4% | 2,1% |
| Services de restauration | 369 | 105,2 | 107,0 | 103,9 | 107,4 | 107,4 | 0,0% | 0,4% | 2,1% |
| Services d'hébergement | 7 | 104,7 | 105,3 | 102,5 | 103,8 | 103,8 | 0,1% | -1,3% | -0,8% |
| 12. Biens et services divers | 383 | 102,3 | 103,6 | 115,3 | 104,2 | 104,4 | 0,2% | 0,8% | 2,1% |
| Soins corporels | 241 | 101,7 | 102,2 | 96,6 | 102,6 | 102,7 | 0,1% | 0,4% | 1,0% |
| Effets personnels n.c.a | 73 | 108,9 | 114,9 | 102,0 | 116,3 | 116,6 | 0,2% | 1,4% | 7,1% |
| Protection sociale et assurance | 19 | 96,5 | 96,6 | 99,7 | 96,7 | 96,7 | 0,0% | 0,1% | 0,2% |
| Services financiers | 9 | 101,9 | 102,0 | 101,6 | 102,0 | 101,9 | -0,1% | -0,1% | 0,0% |
| Autres services n.c.a | 41 | 98,9 | 99,6 | 104,6 | 99,9 | 99,9 | -0,1% | 0,3% | 1,0% |

Agence Nationale de la Statistique et de la Démographie, Rocade Fann Bel-air Cerf-volant, Colobane. BP 116 Dakar
 RP - SENEGAL Tél. : (+221) 33 869 21 39 Fax : (+221) 33 824 36 15

Directeur Général : Allé Nar DIOP

Directeur Général Adjoint : Abdou DIOUF

Directeur des Statistiques Economiques et de la Comptabilité Nationale P.I. : Mamadou Ngalgou KANE

Chef de la Division des Statistiques Conjoncturelles : Maxime Bruno NAGNONHOU

Rédacteur en Chef : Baba NDIAYE

Collaborateurs : El Hadji Malick CISSE, Mor LO, Khoudia WADE, Samba DIOP, Saliou MBENGUE, Mamadou Diang BA, Thierno Ibrahima BARRY

Distribution : Division de la Diffusion, de la Documentation et des Relation avec les Usagers : El Hadji Malick GUEYE