

République du Sénégal

Un Peuple – Un But – Une Foi



ANSD
Agence Nationale de
la Statistique et de la Démographie

Direction des Statistiques Economiques
et de la Comptabilité Nationale

INDICE DU COUT DE LA CONSTRUCTION (ICC) (Base 100 T1-2018)

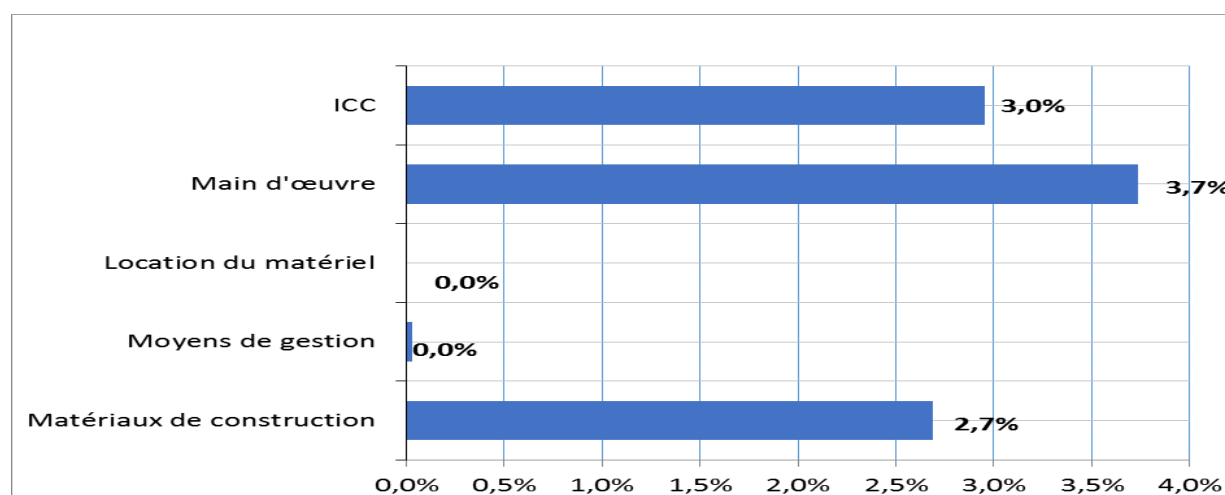
AVERTISSEMENT

L'Agence nationale de la Statistique et de la Démographie (ANSD) met à la disposition des utilisateurs l'Indice national du coût de la construction des bâtiments résidentiels. Cet indice base 100 en T1-2018, mesure l'évolution du coût de la construction des logements à usage d'habitation. Les indices sont de type Laspeyres et les pondérations sont issues des devis quantitatifs et estimatifs sur les types de logement les plus représentatifs du secteur au niveau national. Le champ couvert par l'indice est l'ensemble du pays découpé en zones écologiques/économiques, à savoir le Sud, le Nord, le Centre Nord, l'Ouest et le Centre Sud. Ces cinq zones sont représentées respectivement par Kolda, Saint Louis, Diourbel, Dakar et Kaolack. La collecte des prix se fait dans les capitales de ces régions. Le panier suivi dans chaque zone comprend 101 variétés. L'ICC est publié au plus tard 45 jours après le trimestre sous revue.

Deuxième Trimestre 2021

Le coût de la construction des logements neufs à usage d'habitation a progressé de 3,0% au deuxième trimestre 2021. Cette évolution résulte de l'accroissement des prix des « matériaux de construction » et du coût de la « main d'œuvre ». En variation annuelle¹, il a augmenté de 7,0%.

Graphique 1: Evolution trimestrielle de l'ICC et des quatre sous-indices



Source : ANSD / DSECN / DSC / BP

¹ Variation entre les mêmes trimestres de deux années consécutives

La hausse de 2,7% des prix des « **matériaux de construction** » est attribuable principalement à celle des prix des matériaux de base (+3,1%), des matériaux pour les travaux d'électricité (+3,1%), des matériaux de « plomberie et sanitaire » (+3,1%) et des matériaux de menuiserie (+2,7%). En variation annuelle, ils se sont accrus de 6,6%.

La majoration des prix des matériaux de base (+3,1%) résulte du renchérissement du fer à béton (+11,6%) et du ciment ordinaire (+1,6%). Cependant, les prix des graviers et du sable se sont réduits, respectivement, de 2,7% et 0,5% au cours du trimestre sous revue. Rapportés à leur niveau du premier trimestre 2020, ils se sont accrus de 8,3%.

Les prix des matériaux pour travaux d'électricité se sont appréciés de 3,1% au cours du deuxième trimestre 2021, suite à l'accroissement de ceux des câbles VGV (+5,9%) et des matériaux de canalisation (+5,5%). En variation annuelle, ils ont connu une hausse de 6,8%.

Les prix des matériaux de plomberie et sanitaire se sont accrus de 3,1% au cours de la période sous revue, en raison de la progression de ceux des tuyaux en plastique (+13,0%), des coudes et té en plastique (+1,3%), ainsi que des matériaux sanitaires pour salle de bain et WC (+0,9%). La tension sur les cours mondiaux des matières premières, telles que le PVC est à l'origine de cette recrudescence des prix. Par rapport au deuxième trimestre 2020, ils se sont majorés de 4,9%.

Les prix des matériaux de menuiserie ont augmenté de 2,7%, sous l'effet d'une appréciation de ceux des matériaux en aluminium (+4,3%), en bois (+3,1%) et en métal (+0,9%). Ce secteur est impacté par une forte hausse des prix des intrants. En variation annuelle, ils se sont relevés de 4,1%.

Les prix des peintures ont progressé de 1,5%, en raison d'une hausse de ceux des peintures à eau (+1,4%) et à la chaux (+0,8%), ainsi que des autres produits de peinture (+3,1%). Sur un an, ils se sont également accrus de 1,5%.

Les prix des matériaux pour l'étanchéité ont crû de 0,8% au deuxième trimestre 2021, suite à la hausse de ceux du feutre à bitume (+1,2%). En variation annuelle, ils se sont accrus de 0,1%.

Les prix des matériaux pour le revêtement des murs et sols ont progressé de 0,4%, en liaison avec la montée de ceux des carreaux mur (+1,8%). En revanche les prix des carreaux sols se sont repliés de 0,3% au cours du deuxième trimestre 2021. En comparaison à la même période de 2020, ils se sont appréciés de 8,2%.

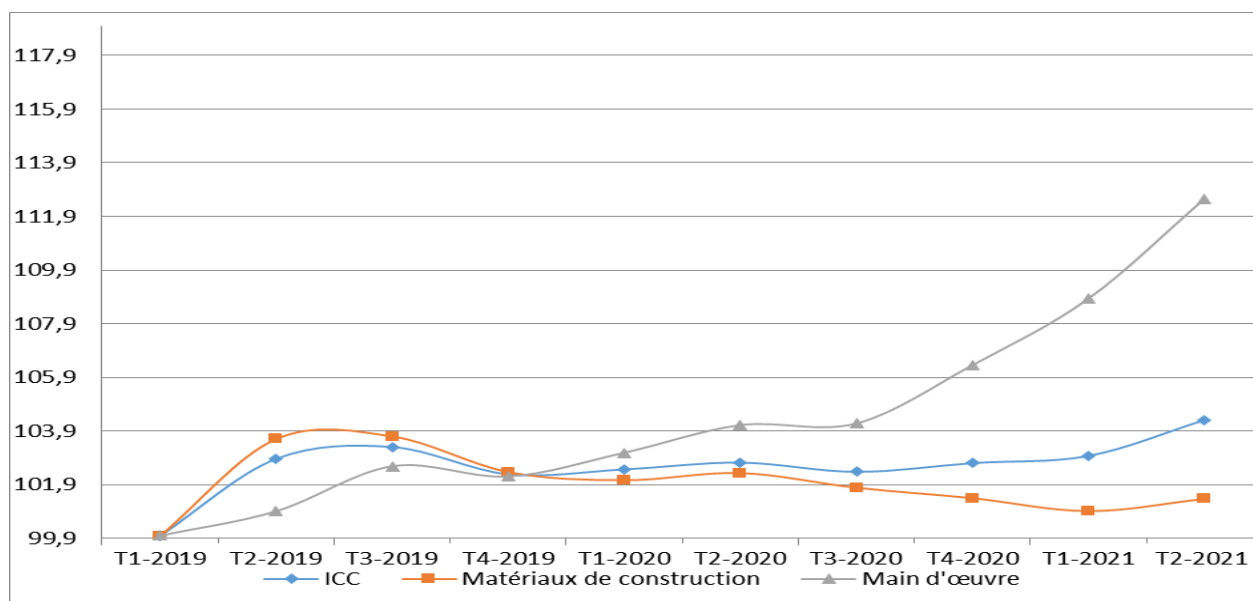
Le coût de la « **main d'œuvre** » s'est renchéri de 3,7%, comparativement au trimestre précédent. Cette évolution résulte de la hausse des rémunérations des travaux de maçonnerie (+4,5%) et des autres ouvriers, notamment celles des plombiers (+2,4%), des mouleurs (+1,8%), des peintres (+1,6%) et des carreleurs (+1,4%). En comparaison à la même période de 2020, il s'est accru de 8,3%.

Le coût de la « **location du matériel** » n'a pas connu de variation au cours du deuxième trimestre 2021. En variation annuelle, il a progressé de 0,4%.

Le coût des « **moyens de gestion** » a aussi stagné en rythme trimestriel. Par rapport à la même période de 2020, il s'est replié de 0,3%, en liaison essentiellement avec la chute des

prix des services de communication téléphonique (-6,5%).

Graphique 2 : Evolutions de l'indice global et des sous indices



Source : ANSD / DSECN / DSC / BP

Tableau 1: Evolution des indices au deuxième trimestre 2021

Groupe de matériaux et services	Pondération	Indices pour le trimestre			T2-21/T1-21	T2-21/T2-20
		T2-20	T1-21	T2-21		
Matériaux de construction	7304	101,25	105,14	107,96	2,7%	6,6%
Matériaux de base	4116	101,71	106,83	110,19	3,1%	8,3%
Matériaux de menuiserie	1349	103,19	104,64	107,45	2,7%	4,1%
Plomberie et sanitaire	358	99,34	101,11	104,24	3,1%	4,9%
Travaux Electricité	280	99,54	103,09	106,31	3,1%	6,8%
Revêtement mur et sol	536	96,53	103,99	104,41	0,4%	8,2%
Peinture	389	98,11	98,02	99,54	1,5%	1,5%
Étanchéité	231	93,19	92,55	93,31	0,8%	0,1%
Autres matériaux	45	97,33	97,46	97,11	-0,4%	-0,2%
Moyens de gestion	46	108,16	107,75	107,79	0,0%	-0,3%
Location du matériel	105	99,78	100,15	100,15	0,0%	0,4%
Main d'œuvre	2546	111,06	115,9	120,23	3,7%	8,3%
ICC	10000	103,83	107,94	111,12	3,0%	7,0%

Source : ANSD / DSECN / DSC / BP

Tableau 2: Prix moyens nationaux de certains matériaux de construction

Libellé	Unité de mesure	T2-2020	T1-2021	T2-2021
Ciment 32,5 R	Tonne	65 400	66 145	67 394
Ciment 42,5 R	Tonne	64 894	65 568	66 226
Gravier 5/15 - 8/16	8 m ³	106 457	106 893	103 102
Gravier 3/8 ou grain de riz	8 m ³	123 987	122 468	120 521
Sable de dune	16 m ³	59 679	60434	60 112
Fer 6	100 Kg	40 673	48 892	55 385
Fer 8	100 Kg	40 372	48 363	53 961
Fer 10	100 Kg	41 048	48 463	53 820
Fer 12	100 Kg	40 752	48 909	54 440
Fer 14	100 Kg	47 691	54 271	57 271
Fil d'attache	kg	933	934	955
Pointes 7	kg	863	905	934
Pointes 8	kg	912	906	928
Porte en bois rouge pour salon	Unité	160 651	162 525	166 295
Porte en bois rouge pour salle de bain ou toilette	Unité	97 061	98 194	102 001
Porte en bois rouge pour entrée	Unité	119 645	122 688	128 171
Porte en bois rouge pour cuisine ou pour chambre	Unité	106 541	108 304	111 659
Fenêtre en bois rouge	Unité	111 456	112 961	117 057
Porte en bois blanc pour chambre	Unité	87 415	88 665	91 538
Porte en bois blanc pour salle de bain	Unité	79 139	80 502	83 259
Fenêtre en bois blanc	Unité	89 407	92 581	95 134
Porte métallique pour garage	Unité	256 405	259 684	261 020
Porte métallique pour entrée de la maison	Unité	111 064	113 166	114 610
Porte métallique pour la case des escaliers	Unité	70 570	71 149	71 858
Imposte Métallique pour salle de bain	Unité	20 424	20 743	21 270
Grille métallique pour fenêtre	Unité	47 523	48 048	48 873
Garde-corps métalliques pour rampes escaliers	3 mètre	49 036	50 419	51 427
Porte aluminium pour salon	Unité	186 767	187 995	193 390
Porte aluminium pour chambre	Unité	135 484	136 165	140 961
Fenêtre aluminium	Unité	86 164	89 871	91 630
Imposte aluminium pour salle de bain	Unité	33 489	33 262	36 558
Grille aluminium pour fenêtre chambre	Unité	36 238	35 980	39 194
Garde-corps aluminium pour rampes escaliers	3 mètre	56 625	55 319	58 607
Robinet puisage	Unité	1 977	1 943	1 924
robinet poussoir	Unité	5 534	5 567	5 577
Lavabo complet sur pied en porcelaine	Unité	30 050	30 137	29 920
Chaise anglaise avec chasse basse	Unité	37 693	38 862	39 729
Baignoire complet en porcelaine	Unité	94 092	93 330	94 090
Interrupteur Double Allumage	Unité	921	888	900

Libellé	Unité de mesure	T2-2020	T1-2021	T2-2021
Interrupteur va-et-vient	Unité	777	788	803
Prise 2P+T	Unité	751	730	725
Prise simple	Unité	504	506	506
Disjoncteur modulaire	Unité	4 050	3 866	3 856
Carreaux mural en faïence	m ²	2 989	3 111	3 180
Plinthe	mètre	468	488	490
Carreaux sol en grès cérame	m ²	3 553	3 800	3 822
Carreaux sol en grès polis	m ²	6 034	6 309	6 253
peinture à eau	seau	8 211	8 204	8 318
Peinture à huile	seau	23 527	23 397	23 380

Source : ANSD / DSECN / DSC / BP

Tableau 3 : Prix moyens de certaines variétés dans les régions au deuxième trimestre 2021

Libellé	Unité de mesure	Dakar	Diourbel	Kaolack	Kolda	Saint-Louis
Ciment 32,5 R	Tonne	66671	68904	68662	76397	69494
Ciment 42,5 R	Tonne	64929	75000	67226	75000	68292
Gravier 5/15 - 8/16	8 m ³	98963	139139	135941	40000	113675
Gravier 3/8 ou grain de riz	8 m ³	115104	147421	209914	50000	113675
Sable de dune	16 m ³	63521	29573	62450	69118	46058
Fer 6	100 Kg	55095	57825	56154	55205	55795
Fer 8	100 Kg	53693	55745	53787	54222	55246
Fer 10	100 Kg	53568	55075	53787	54222	55246
Fer 12	100 Kg	54364	55331	53787	54569	54889
Fer 14	100 Kg	57560	57723	54252	50528	58485
Fil d'attache	kg	946	1000	946	1000	1000
Pointes 7	kg	920	1000	946	1000	1000
Pointes 8	kg	912	1000	946	1000	1000
Porte en bois rouge pour salon	Unité	166456	199190	190856	133011	129913
Porte en bois rouge pour salle de bain ou toilette	Unité	104206	127838	85171	78790	77052
Porte en bois rouge pour entrée	Unité	126811	161662	133045	110017	116194
Porte en bois rouge pour cuisine ou pour chambre	Unité	112592	129389	122718	86930	87222
Fenêtre en bois rouge	Unité	122011	128926	106029	69548	79948
Porte en bois blanc pour chambre	Unité	93294	93858	101595	47596	79518
Porte en bois blanc pour salle de bain	Unité	87137	85628	65423	45188	67288
Fenêtre en bois blanc	Unité	101589	93051	64894	53044	66580
Porte métallique pour garage	Unité	268284	245426	232079	282356	212047
Porte métallique pour entrée-maison	Unité	116505	113013	114471	121944	93614
Porte métallique pour la case des escaliers	Unité	76559	59040	35569	84918	55663
Imposte Métallique pour salle de bain	Unité	22300	12247	27144	13161	16950
Grille métallique pour fenêtre	Unité	50054	46720	39454	39542	48611
Garde-corps métalliques pour rampes escaliers	3 mètre	46504	125570	31856	42912	55818

Libellé	Unité de mesure	Dakar	Diourbel	Kaolack	Kolda	Saint-Louis
Porte aluminium pour salon	Unité	198020	207002	161820	150671	171491
Porte aluminium pour chambre	Unité	149971	118616	89371	101625	117930
Fenêtre aluminium	Unité	95579	90338	85215		88959
Imposte aluminium pour salle de bain	Unité	38631	26931	31020	21572	32659
Grille aluminium pour fenêtre chambre	Unité	40850	36662	28724	18726	39072
Garde-corps aluminium pour rampes escaliers	3 mètre	58927	80371	44166	20858	60410
Robinet puisage	Unité	1968	2060	1500	2060	1612
robinet poussoir	Unité	5308	8254	6000	5567	5759
Lavabo complet sur pied en porcelaine	Unité	30517	30508	29039	26166	25148
Chaise anglaise avec chasse basse	Unité	40016	43252	38331	40906	34250
Baignoire complet en porcelaine	Unité	91440	112026	128118	84902	84611
Interrupteur Double Allumage	Unité	905	1000	736	800	915
Interrupteur va-et-vient	Unité	800	1000	709	805	735
Prise 2P+T	Unité	735	688	621	724	735
Prise simple	Unité	512	500	437	500	500
Disjoncteur modulaire	Unité	3932	5315	2178	2996	3332
Carreaux mural en faïence	m ²	3171	3364	3057	3000	3263
Plinthe	ml	493	500	500	500	447
Carreaux sol en grès cérame	m ²	3871	3683	3466	3383	3848
Carreaux sol en grès polis	m ²	6277	6391	5745	5131	6659
peinture à eau	seau	8373	8446	7141	9204	8174
Peinture à huile	seau	25499	12828	12360	9000	23605

Source : ANSD / DSECN / DSC / BP

Agence Nationale de la Statistique et de la Démographie, Roudoumbe Bel-air Cerf-volant, Colobane. BP 116 Dakar RP - SENEGAL Tél. : (221) 33 869 21 39 Fax : (221) 33 824 36 15

Directeur Général : Allé Nar DIOP

Directeur Général Adjoint : Abdou DIOUF

Directeur des Statistiques Economiques et de la Comptabilité Nationale P.I. : Mamadou Ngalgou KANE

Chef de la Division des Statistiques Conjoncturelles P.I. : Amath DIAGO

Chef du Bureau des Prix : El Hadji Malick CISSE

Comité de rédaction : El Hadji Malick CISSE, Ndèye Mareme DIOP, Ibrahima DIOUF, Modou Ndoumbé Dame DIOP

Collaborateurs : Samba DIOP, Saliou MBENGUE, Muhamed NDIAYE, Thierno Ibrahima BARRY

Distribution : Division de la Diffusion, de la Documentation et des Relation avec les Usagers : El Hadji Malick GUEYE, Alain François DIATTA