



**INDICE HARMONISE DES PRIX À
LA CONSOMMATION (I.H.P.C.)
(Base 100 en 2014)
FLASH - Avril 2021**

L'Agence nationale de la Statistique et de la Démographie (ANSD) publie la note mensuelle « flash » de l'Indice Harmonisé des Prix à la Consommation (IHPC). Cet indice base 100 en 2014, mesure l'évolution des prix à la consommation au plan national. Les indices sont de type Laspeyres et la principale source identifiée pour les pondérations est la deuxième Enquête de Suivi de la Pauvreté au Sénégal (ESPS-II) de 2011. Le champ couvert par l'indice harmonisé des prix à la consommation est l'ensemble du pays découpé en zones écologiques/économiques, à savoir le Sud, le Nord, le Centre Nord, l'Ouest et le Centre Sud. Ces cinq zones sont représentées respectivement par Kolda, Saint Louis, Diourbel, Dakar et Kaolack. La collecte des prix se fait dans les zones urbaines et rurales de ces régions. L'IHPC est publié selon la classification des fonctions de consommation des ménages à 12 fonctions (COICOP¹). La note « flash » est publiée au plus tard 10 jours après le mois sous revue. Elle est suivie d'une analyse détaillée qui sera publiée 15 jours après celle-ci.

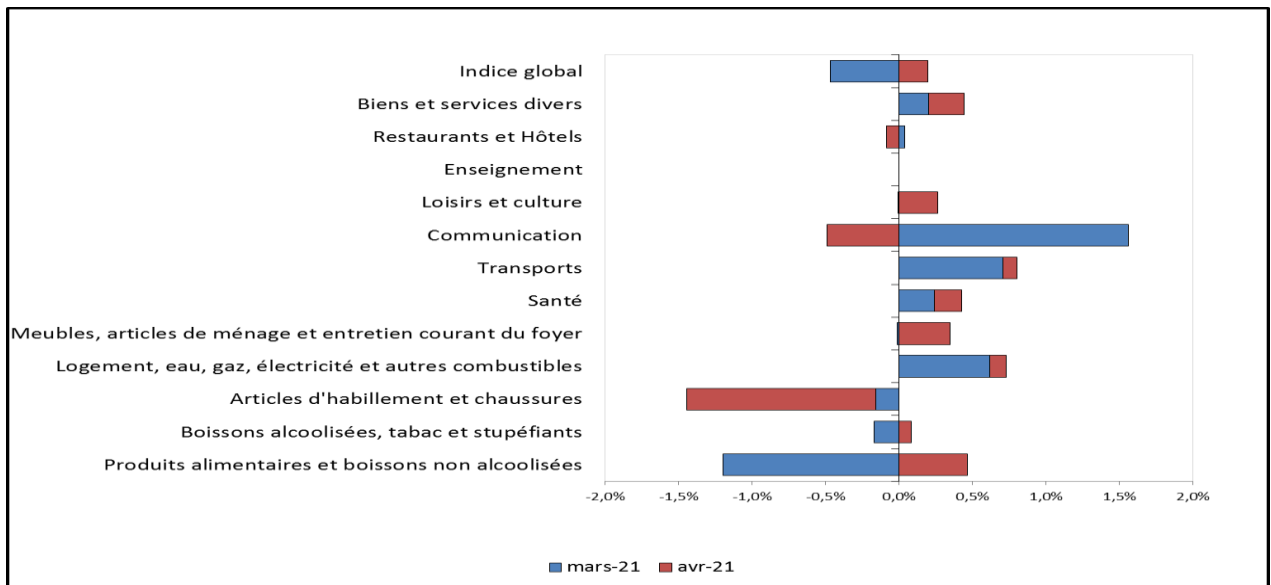
L'Indice Harmonisé des Prix à la Consommation (IHPC) du mois d'avril 2021 a augmenté de 0,2% comparé à celui du mois précédent. **Cette évolution est consécutive à la hausse des prix des « produits alimentaires et boissons non alcoolisées » (+0,5%), des « meubles, articles de ménage et entretien courant du foyer » (+0,3%), des biens et services de « loisirs et culture » (+0,3%), des services de « santé » (+0,2%), ainsi que des « biens et services divers » (+0,2%).** En variation annuelle, les prix à la consommation ont progressé de 0,3%.

L'inflation sous-jacente² affiche une hausse de 0,1% en rythme mensuel et de 1,1% en variation annuelle. Les prix des produits locaux (+0,3%) ont soutenu l'appréciation des prix à la consommation, tandis que ceux des produits importés ont reculé de 0,1% au mois d'avril 2021 comparativement au mois précédent. En variation annuelle, ils ont connu des évolutions contrastées respectives de -0,4% et +0,9%.

Graphique 1 : Evolution des douze fonctions de consommation

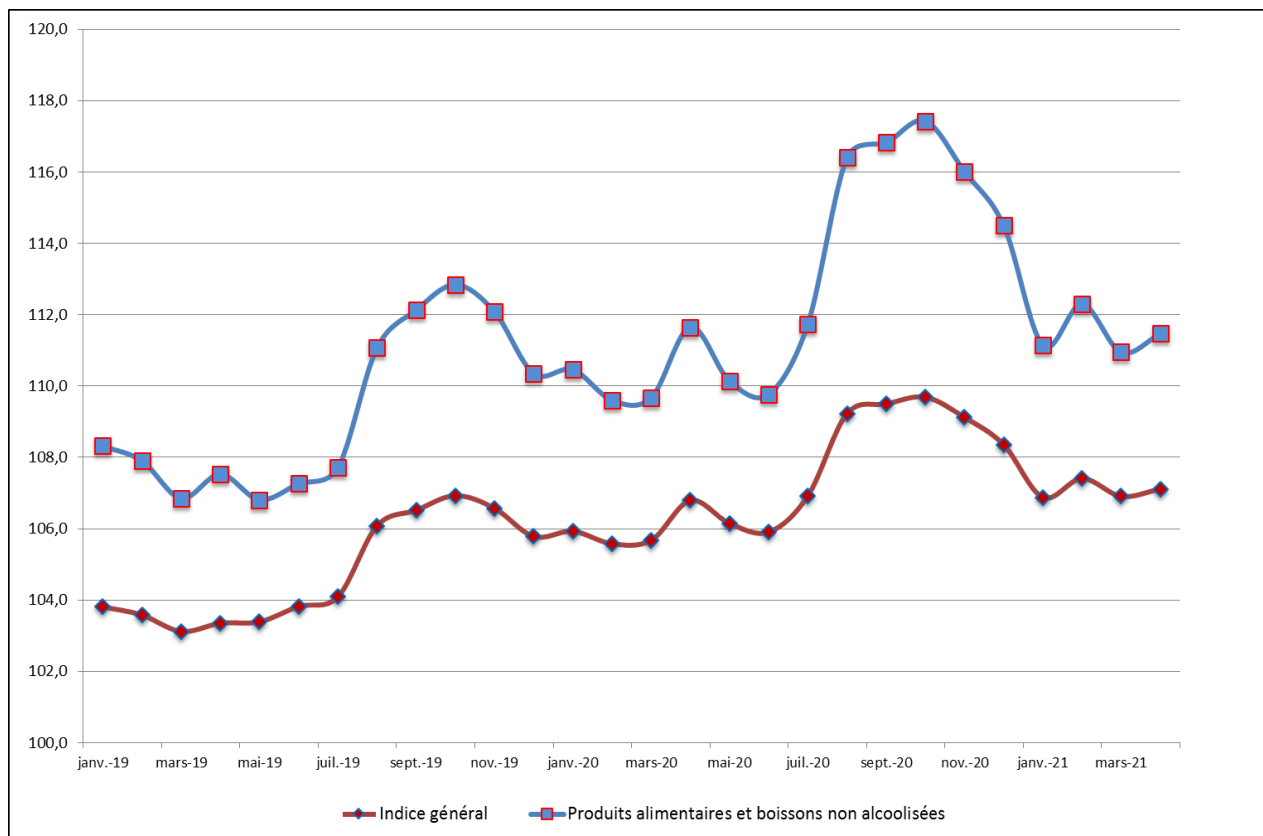
¹ Nomenclature de classification (Classification of individual consumption by purpose), qui est structurée de façon emboîtée en fonctions, groupes, sous-groupes et postes.

² Classification permettant de suivre le niveau de l'inflation qui serait obtenu en dehors des phénomènes perturbateurs que sont les produits saisonniers et les produits énergétiques : Indice hors énergie et produits frais.



Source : ANSD/DSECN/DSC/BP

Graphique 2 : Evolution de l'indice global et de la fonction « produits alimentaires et boissons non alcoolisées »



Source : ANSD/DSECN/DSC/BP

Tableau 1 : L'Indice global et les 12 fonctions de consommation de l'IHPC (Base 100 en 2014)

| Libellés | Poids | Indices du mois | | | | | Variation sur | | |
|---|--------------|-----------------|--------------|--------------|--------------|--------------|---------------|-------------|-------------|
| | | Avril-20 | Janv.-21 | Fév.-21 | Mars -21 | Avril-21 | 1 mois | 3 mois | 12 mois |
| Indice global | 10000 | 106,8 | 106,9 | 107,4 | 106,9 | 107,1 | 0,2% | 0,2% | 0,3% |
| 1 Produits alimentaires et boissons non alcoolisées | 4964 | 111,7 | 111,1 | 112,3 | 110,9 | 111,5 | 0,5% | 0,3% | -0,2% |
| 2 Boissons alcoolisées, tabac et stupéfiant | 49 | 115,4 | 115,4 | 115,5 | 115,3 | 115,4 | 0,1% | 0,0% | 0,0% |

| | | | | | | | | | | |
|----|--|------|-------|-------|-------|-------|-------|-------|-------|-------|
| 3 | Articles d'habillement et chaussures | 730 | 102,2 | 103,2 | 102,7 | 102,6 | 101,2 | -1,3% | -1,9% | -0,9% |
| 4 | Logement, eau, électricité, gaz et autres combustibles | 1204 | 99,2 | 99,5 | 99,6 | 100,2 | 100,3 | 0,1% | 0,9% | 1,1% |
| 5 | Meubles, articles de ménages et entretien courant du foyer | 502 | 104,5 | 106,5 | 106,6 | 106,6 | 107,0 | 0,3% | 0,4% | 2,3% |
| 6 | Santé | 353 | 107,0 | 108,4 | 107,5 | 107,8 | 108,0 | 0,2% | -0,4% | 0,9% |
| 7 | Transports | 563 | 103,5 | 103,4 | 103,8 | 104,5 | 104,6 | 0,1% | 1,2% | 1,1% |
| 8 | Communication | 329 | 90,5 | 88,5 | 87,3 | 88,6 | 88,2 | -0,5% | -0,4% | -2,6% |
| 9 | Loisirs et cultures | 353 | 101,4 | 101,3 | 101,4 | 101,3 | 101,6 | 0,3% | 0,3% | 0,2% |
| 10 | Enseignement | 194 | 108,8 | 110,6 | 110,6 | 110,6 | 110,6 | 0,0% | 0,0% | 1,6% |
| 11 | Restaurants et hôtels | 376 | 105,2 | 107,3 | 107,3 | 107,3 | 107,2 | -0,1% | 0,0% | 1,9% |
| 12 | Biens et services divers | 383 | 102,2 | 103,9 | 104,2 | 104,4 | 104,7 | 0,2% | 0,8% | 2,4% |

Source : ANSD/DSECN/DSC/BP

Tableau 2 : Les indices des nomenclatures secondaires

| Libellés | Pondération | Indice des prix du mois de | | | | | Variation sur | | |
|---|--------------|----------------------------|--------------|--------------|--------------|--------------|---------------|-------------|-------------|
| | | Avril-20 | Janv.-21 | Fév.-21 | Mars-21 | Avril-21 | 1 mois | 3 mois | 12 mois |
| Indice global | 10000 | 106,8 | 106,9 | 107,4 | 106,9 | 107,1 | 0,2% | 0,2% | 0,3% |
| Produits frais | 2530 | 119,5 | 117,2 | 119,5 | 116,8 | 116,4 | -0,3% | -0,7% | -2,5% |
| Energie | 612 | 91,8 | 92,1 | 91,9 | 92,7 | 92,7 | 0,0% | 0,6% | 0,9% |
| Hors énergie et produits frais (inflation sous-jacente) | 6858 | 104,8 | 105,5 | 105,5 | 105,9 | 106,0 | 0,1% | 0,4% | 1,1% |
| Local | 6991 | 109,3 | 108,7 | 109,2 | 108,6 | 108,9 | 0,3% | 0,2% | -0,4% |
| Importé | 3009 | 102,0 | 102,7 | 102,7 | 102,9 | 102,9 | -0,1% | 0,2% | 0,9% |
| Primaire | 4076 | 115,9 | 115,6 | 116,7 | 115,4 | 115,8 | 0,3% | 0,1% | -0,1% |
| Secondaire | 3638 | 99,6 | 99,5 | 99,9 | 100,0 | 99,8 | -0,2% | 0,2% | 0,2% |
| Tertiaire | 2286 | 104,4 | 104,3 | 104,0 | 104,4 | 104,6 | 0,1% | 0,2% | 0,1% |
| Durable ³ | 243 | 109,0 | 112,3 | 113,8 | 114,0 | 114,0 | 0,0% | 1,5% | 4,6% |
| Semi-durable ⁴ | 1654 | 100,6 | 101,5 | 101,2 | 101,3 | 100,8 | -0,5% | -0,7% | 0,2% |
| Non durable ⁵ | 5817 | 110,3 | 109,8 | 110,7 | 109,9 | 110,2 | 0,3% | 0,4% | 0,0% |
| Services | 2286 | 104,4 | 104,3 | 104,0 | 104,4 | 104,6 | 0,1% | 0,2% | 0,1% |

Source : ANSD/DSECN/DSC/BP

³ Bien durable : qui a pour caractéristique de résister à l'usage

⁴ Bien semi-durable : qui a une durée de vie prévue relativement moyenne tels que les vêtements, les chaussures ou les articles de ménage en textiles.

⁵ Bien non durable : bien à usage unique (utilisable une seule fois)

Agence Nationale de la Statistique et de la Démographie, Rocade Fann Bel-air Cerf-volant. BP 116 Dakar RP - SENEGAL
Tél. : (221) 33 869 21 39 Fax : (221) 33 824 36 15
Directeur Général : Allé Nar DIOP
Directeur Général Adjoint : Abdou DIOUF
Directeur des Statistiques Economiques et de la Comptabilité Nationale P.I. : Mamadou Ngalgou KANE
Chef de la Division des Statistiques Conjoncturelles P.I. : Amath DIAGO
Chef du Bureau des Prix : El Hadji Malick CISSE
Comité de rédaction : El Hadji Malick CISSE, Ibrahima DIOUF, Ndèye Mareme DIOP, Modou Ndoumbé Dame DIOP
Collaborateurs : Khoudia WADE, Muhamed NDIAYE, Samba DIOP, Saliou MBENGUE, Thierno Ibrahima BARRY
Distribution : Division de la Diffusion, de la Documentation et des Relations avec les Usagers, El Hadji Malick GUEYE,
Alain François DIATTA