

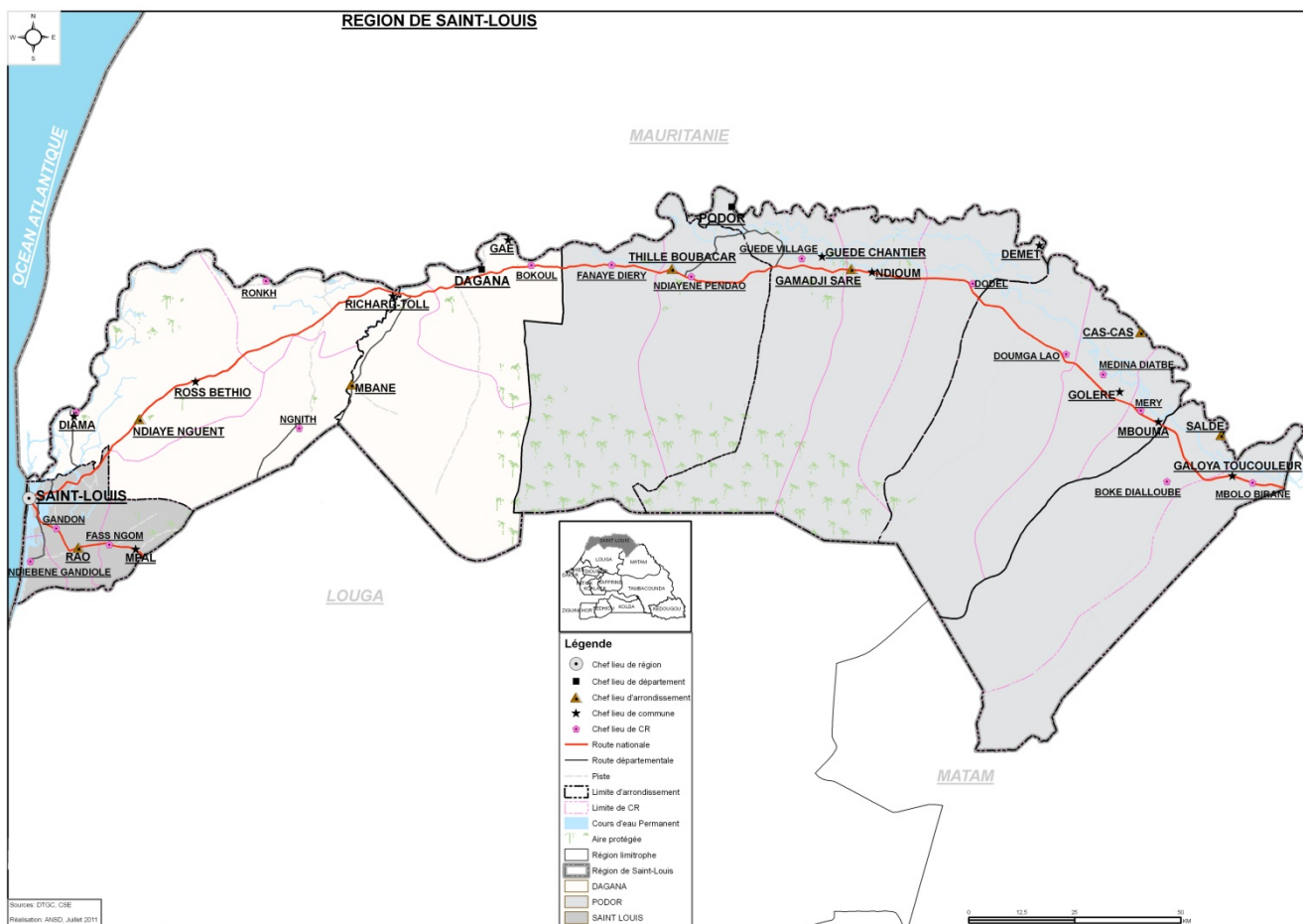


REPUBLIQUE DU SENEGAL
Un Peuple – Un But – Une Foi

MINISTERE DE L'ECONOMIE, DES FINANCES ET DU PLAN

**AGENCE NATIONALE DE LA STATISTIQUE
ET DE LA DEMOGRAPHIE**

Service Régional de la Statistique et de la Démographie de Saint-Louis



**SITUATION ECONOMIQUE ET
SOCIALE REGIONALE
2012**

Juin 2015

COMITE DE DIRECTION

Directeur Général	Aboubacar Sédikh BEYE
Directeur Général Adjoint	Mamadou Falou MBENGUE
Directeur des Statistiques Démographiques et Sociales	Cheikh Tidiane NDIAYE
Directeur des Statistiques Economiques et de la Comptabilité Nationale	Mbaye FAYE
Directeur du Management de l'Information Statistique	Mamadou NIANG
Conseiller à l'Action Régionale	Mamadou DIENG

COMITE DE REDACTION

Chef du Service Régional	Abou BA
Adjoint Chef de Service Régional	Khalifa MBAYE
Assistant Chef de Service Régional	Djibril DOUMBOUYA
Agent d'appui	Adji Maimouna FALL
Agent de saisie	Adjaratou GAYE
Stagiaire	Ahmadou LY
Stagiaire	Elisa BENGELIUM
Stagiaire	Racky BALDE

COMITE DE VALIDATION

Séckène SENE, Abdoulaye TALL, Mamadou DIENG, Mamadou BAH, Oumar DIOP, El hadji Malick GUEYE, Alain François DIATTA, Saliou MBENGUE, Alpha WADE, Thiayédia NDIAYE, Amadou Fall DIOUF, Adjibou Oppa BARRY, Atoumane FALL, Jean Rodrigue MALOU, Bintou Diack LY.

AGENCE NATIONALE DE LA STATISTIQUE ET DE LA DEMOGRAPHIE

Rocade Fann Bel-Air Cerf-volant

Dakar .B.P. 116 Dakar R.P. - Sénégal

Téléphone : (221) 33 869 21 39 / 33 869 21 60 - Fax (221) 33 824 36 15

Site web : www.ansd.sn

Email: statsenegal@ansd.sn

Distribution : Division de la Documentation, de la Diffusion et des Relations avec les Usagers

ou

Service Régional de la Statistique et de la Démographie de Saint-Louis, quartier SUD, ex-locaux de l'OMVS, BP 46

Tél : (221) 33 961 14 09

VIII. AGRICULTURE

Introduction

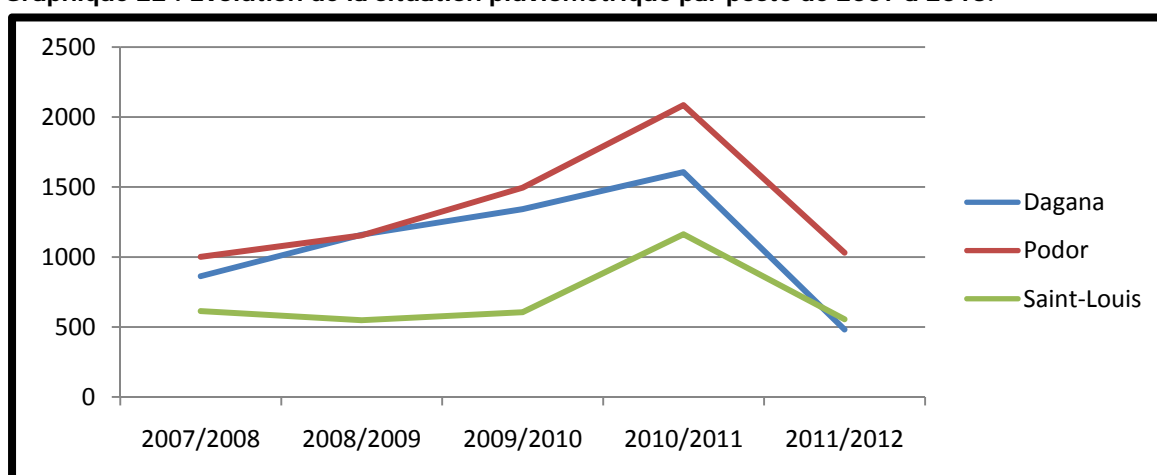
Dans ce volet, il s'agira de prendre en compte toutes les activités relatives à l'agriculture dans la région de Saint-Louis. L'agriculture occupe une place importante dans l'économie du Sénégal et la région n'est pas laissée en rade. De nombreuses politiques ont été à cet effet mises en œuvre, notamment la GOANA afin de dynamiser ce secteur. Une évolution de la pluviométrie sera étudiée dans une première partie, ensuite l'évolution des cultures irriguées nous intéressera avant d'analyser l'évolution des semences certifiées.

IX.1 Evolution de la pluviométrie

Une bonne production requiert nécessairement de l'eau en quantité suffisante et bien irriguée. Cela passe nécessairement par une situation pluviométrique favorable. Dans les différents postes, des évolutions pluviométriques diverses sont notées dans les 6 dernières saisons. Dans le Graphique ci-dessous, le poste de Saint-Louis se trouve être le poste qui affiche la plus importante pluviométrie durant les 6 dernières saisons avec 2145.9 mm suivi de près par celui de Rao avec 2013.3 mm. Richard-Toll ferme la marche avec 1499.5 mm. En outre, on voit que, relativement à la saison 2011/2012, le niveau pluviométrique a évolué de manière positive. Ainsi, les postes de Saint-Louis et de Ross-Bethio affichent respectivement, entre les deux dernières saisons, des variations de 173% et 89%.

De manière générale l'évolution de la pluviométrie de la région se résume ainsi :

Graphique 22 : Evolution de la situation pluviométrique par poste de 2007 à 2013.



Source : DRDR Saint-Louis

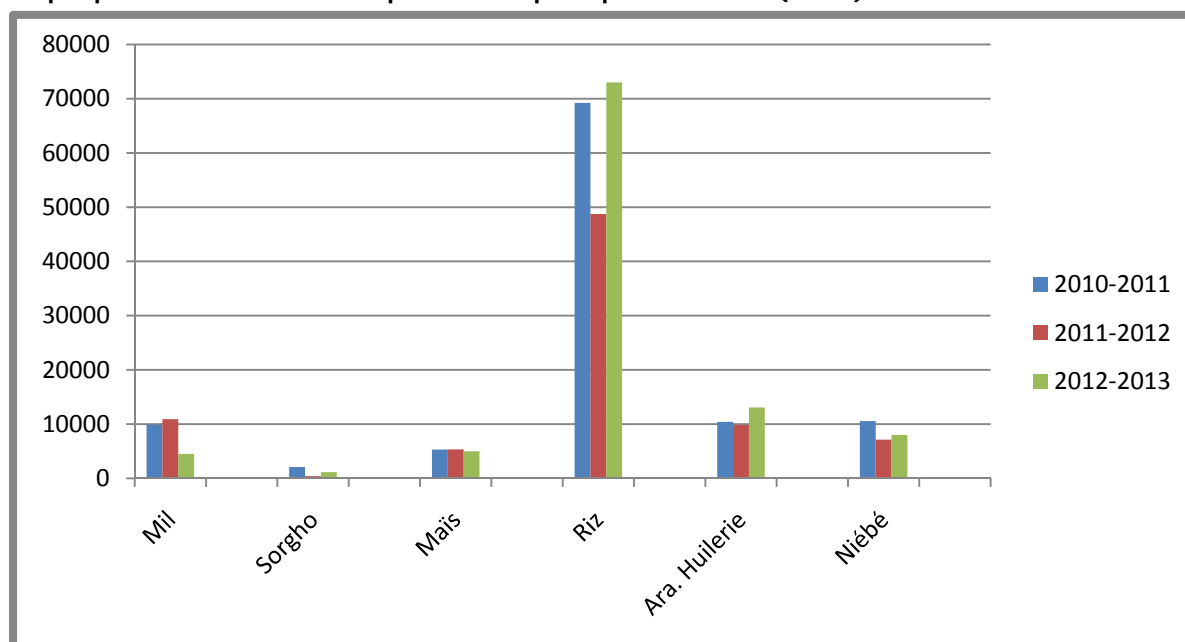
IX.2 Cultures irriguées

Ayant une surface cultivable assez étendue, beaucoup de cultures sont mises en œuvre dans la Région. Nous allons voir l'évolution des superficies cultivées ainsi que celle des productions.

❖ Evolution des superficies cultivées

On remarque sur la superficie totale occupée par les principales cultures dans la région, le riz en constitue la quasi-totalité. Le sorgho quant à lui occupe une très faible superficie avec 1155 hectares durant la saison 2012-2013. Le riz observe une évolution en dents de scie durant les trois dernières saisons bien qu'il ait obtenu sa superficie la plus élevée durant la dernière saison de 2012-2013.

Graphique 23 : Evolution des superficies de principales cultures (en ha)

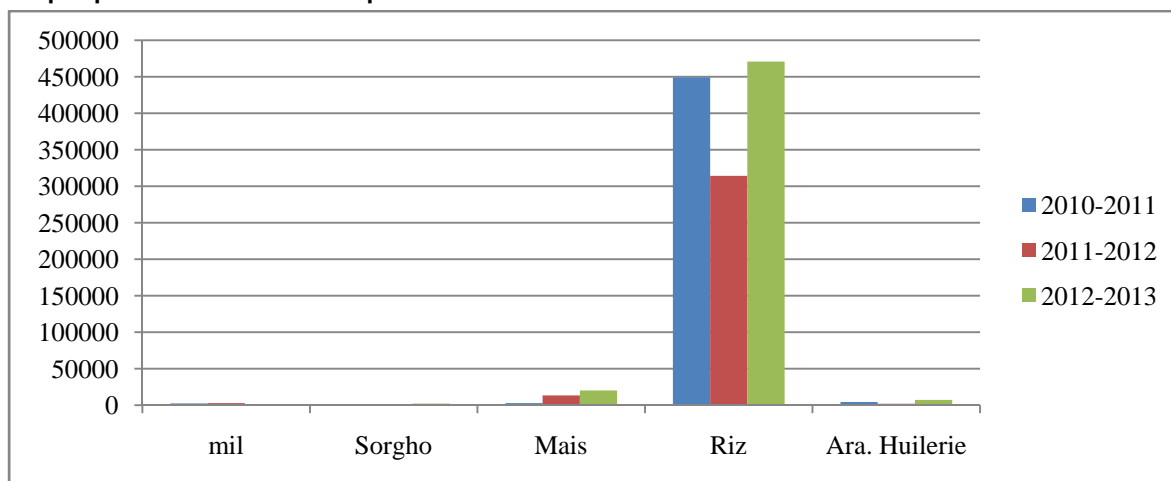


Source : SAED

❖ Evolution des productions

Pour la production, le riz prédomine logiquement avec une saison de 2012-2013 qui affiche 470850 tonnes. On retrouve encore une faible production de sorgho, relativement au riz. L'évolution du riz se fera aussi en dents de scie alors que le maïs donne une production qui ne cesse de s'accroître. Cependant, la prédominance du riz peut s'expliquer en partie par l'importance qu'il occupe dans les habitudes de consommation, mais aussi par les campagnes menées par les opérateurs privés semenciers en faveur des semences R1 et R2.

Graphique 24 : Evolution des productions



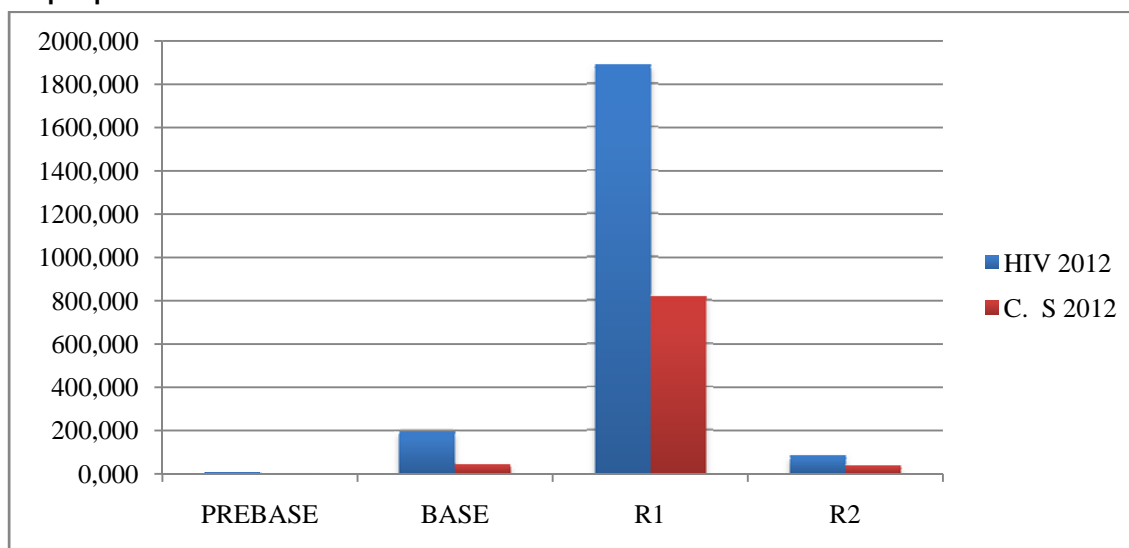
Source : SAED

IX.3 Situation des intrants et du matériel agricole dans la région

IX.3.1 Situation des intrants

Pour la campagne de triage de la saison 2012, nous notons une prédominance de la semence R1 aussi bien en période d'hivernage qu'en contre-saison. Ainsi, il a été évalué à environ 1887 tonnes de R1 certifié pendant qu'en contre saison, il s'est élevé à 818 tonnes. La part de prébase a été assez marginale par rapport à la production totale. En effet, il n'y en a eu que 8200 tonnes en hivernage et 5042 tonnes en contre-saison.

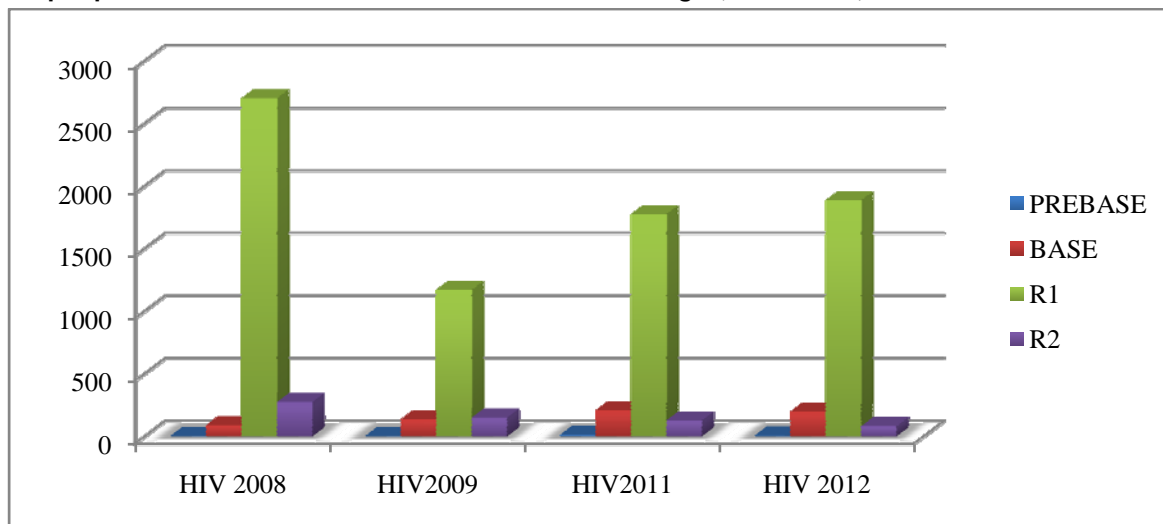
Graphique 25 : Production de semences certifiées de la saison 2012



Source : SAED

Quant à leur évolution durant la période de forte production à savoir l'hivernage, le R1 connaît une pente ascendante depuis 2011 alors que le R2 est en nette baisse depuis 2009.

Graphique 26 : Evolution des semences durant l'hivernage (2008-2012)

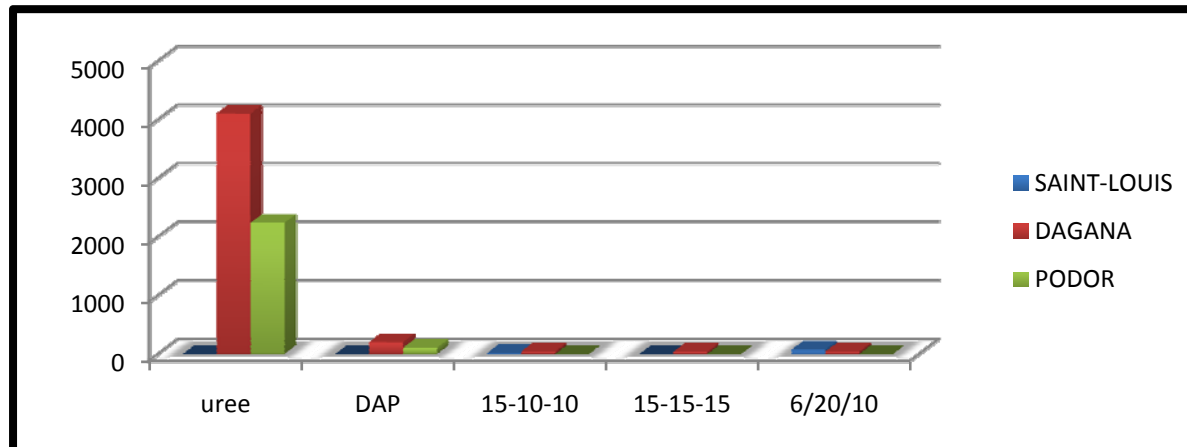


Source : SAED

IX.3.2 Engrais

Durant la campagne 2012-2013, 7325 tonnes d'urée ont été mises en place et 6342 tonnes ont été vendues dans toute la région dont 4105 dans le département de Dagana. Dans le département de Dagana, 201 tonnes y ont été vendues et 105 tonnes à Podor.

Graphique 27 : Evaluation des engrais vendus dans la région (saison 2012-2013)

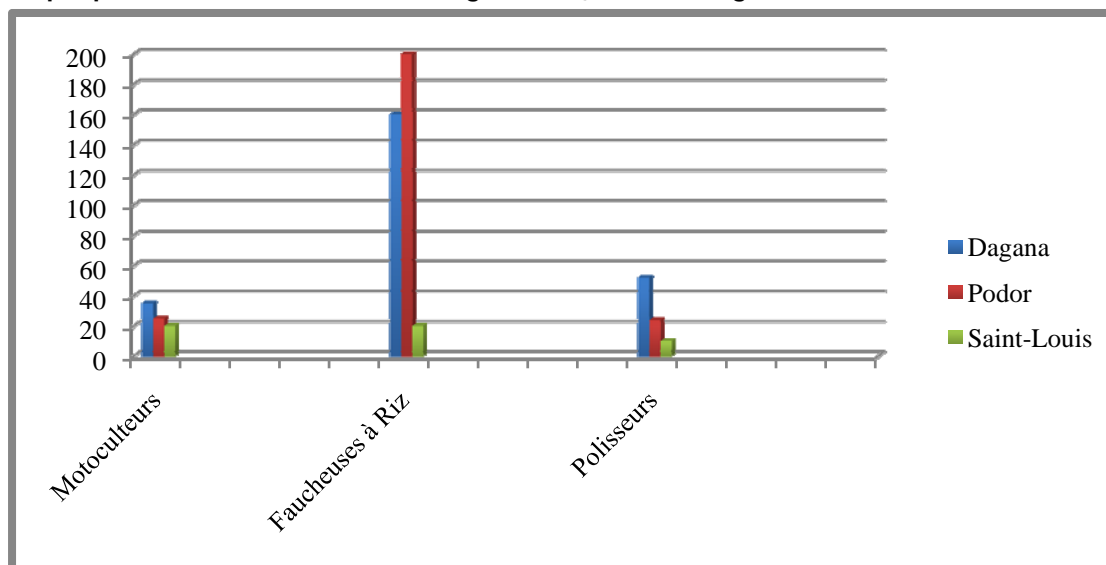


Source : Service Régional du Développement Rural (DRDR)

IX.3.3 Situation du matériel agricole

Durant la saison 2012-2013, on a recensé 80 motoculteurs reçus dans la région, dont 35 à Dagana, 25 à Podor et 20 dans le département de Saint-Louis. Quant aux faucheuses à riz, le total dans la région s'est porté à 380 dont une large partie, à savoir 200 a été allouée au département de Podor. Le nombre total de polisseurs s'est élevé lui aussi à 86 unités reçues.

Graphique 28 : Situation du matériel agricole reçu dans la région



Source : Direction Régionale du Développement Rural

IX.4 Contraintes liées au secteur

- Manque accru de matériel agricole qui obstrue les perspectives d'une agriculture intense et plus productive
- Vétusté du matériel de triage des semences
- Quotas de semences insuffisants.

Conclusion

L'agriculture se trouve être au cœur de l'économie de la région. En effet elle contribue largement aux besoins rencontrés du point de vue de la sécurité alimentaire. Cependant, elle rencontre de nombreux problèmes aussi bien sur le plan du matériel requis que sur la commercialisation. Les pouvoirs publics doivent à cet effet prendre les mesures idoines afin de les pallier.