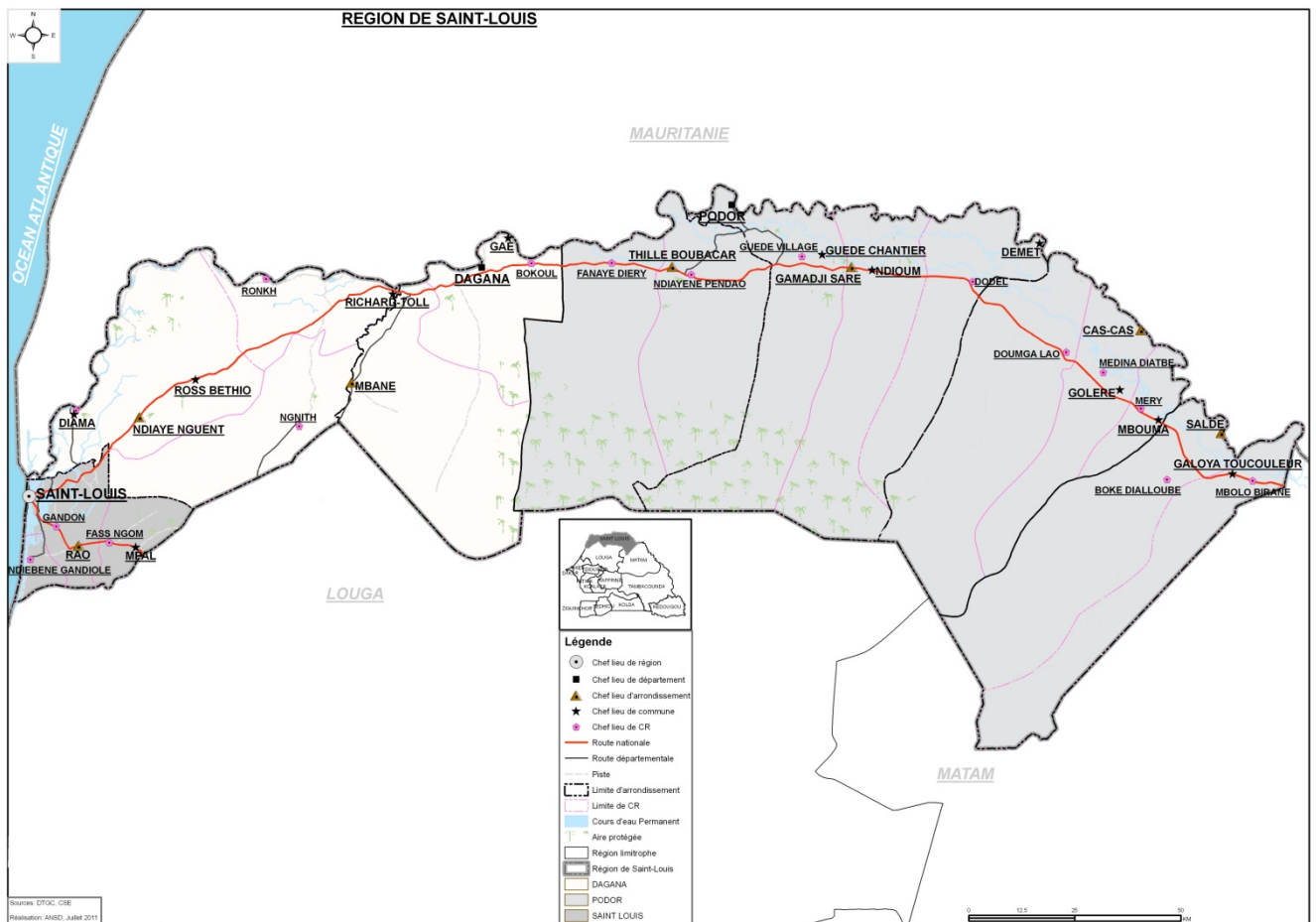


REPUBLIQUE DU SENEGAL  
Un Peuple – Un But – Une Foi

MINISTRE DE L'ECONOMIE, DES FINANCES ET DU PLAN

**AGENCE NATIONALE DE LA STATISTIQUE  
ET DE LA DEMOGRAPHIE**

**Service Régional de la Statistique et de la Démographie de Saint-Louis**



# SITUATION ECONOMIQUE ET SOCIALE REGIONALE 2012

Juin 2015

## COMITE DE DIRECTION

Directeur Général	Aboubacar Sédikh BEYE
Directeur Général Adjoint	Mamadou Falou MBENGUE
Directeur des Statistiques Démographiques et Sociales	Cheikh Tidiane NDIAYE
Directeur des Statistiques Economiques et de la Comptabilité Nationale	Mbaye FAYE
Directeur du Management de l'Information Statistique	Mamadou NIANG
Conseiller à l'Action Régionale	Mamadou DIENG

## COMITE DE REDACTION

Chef du Service Régional	Abou BA
Adjoint Chef de Service Régional	Khalifa MBAYE
Assistant Chef de Service Régional	Djibril DOUMBOUYA
Agent d'appui	Adji Maimouna FALL
Agent de saisie	Adjaratou GAYE
Stagiaire	Ahmadou LY
Stagiaire	Elisa BENGELIOM
Stagiaire	Racky BALDE

## COMITE DE VALIDATION

Séckène SENE, Abdoulaye TALL, Mamadou DIENG, Mamadou BAH, Oumar DIOP, El hadji Malick GUEYE, Alain François DIATTA, Saliou MBENGUE, Alpha WADE, Thiayédia NDIAYE, Amadou Fall DIOUF, Adjibou Oppa BARRY, Atoumane FALL, Jean Rodrigue MALOU, Bintou Diack LY.

### AGENCE NATIONALE DE LA STATISTIQUE ET DE LA DEMOGRAPHIE

Rocade Fann Bel-Air Cerf-volant

Dakar .B.P. 116 Dakar R.P. - Sénégal

Téléphone : (221) 33 869 21 39 / 33 869 21 60 - Fax (221) 33 824 36 15

Site web : [www.ansd.sn](http://www.ansd.sn)

Email: [statsenegal@ansd.sn](mailto:statsenegal@ansd.sn)

Distribution : Division de la Documentation, de la Diffusion et des Relations avec les Usagers

ou

Service Régional de la Statistique et de la Démographie de Saint-Louis, quartier SUD, ex-locaux de l'OMVS, BP 46

Tél : (221) 33 961 14 09

## IV. EDUCATION

### Introduction

L'éducation constitue un des plus importants secteurs dans le processus de développement économique, politique et social. Ce secteur suscite un intérêt particulier de la part de l'ensemble des composantes de la société nationale et des partenaires privés, bilatéraux et multilatéraux du Sénégal. C'est ainsi que le gouvernement sénégalais a consacré plus de 40 % de son budget national à l'éducation dans le souci d'élargir l'accès à l'éducation, d'améliorer la qualité des apprentissages ainsi que la gestion du secteur. Cette allocation couvre les dépenses publiques de fonctionnement et d'investissement allouées au secteur. L'Etat, en tant que premier bailleur du secteur de l'éducation est soutenu par des partenaires nationaux et internationaux. Ainsi, les partenaires tels que la coopération luxembourgeoise, la fondation Paul Gérin Lajoie, l'ONG Plan Sénégal, le Partenariat, l'USAID/EDB, Counterpart, les partenaires de la coopération décentralisée interviennent dans la construction de salles de classe, l'ouverture de cantines scolaires, la formation des enseignants, l'ouverture de classes d'alphabétisation dans les daaras pour le développement de l'éducation dans la région de Saint Louis.

Dans ce chapitre, nous allons présenter la situation du secteur de l'éducation dans la région de Saint Louis en 2012. L'analyse va porter sur les objectifs sectoriels, les groupes cibles du système éducatif dans la région, le développement intégré de la petite enfance, l'élémentaire, le moyen secondaire et second cycle, l'enseignement technique, la formation professionnelle, l'éducation non formelle et de l'enseignement supérieur.

### IV.1. Objectifs sectoriels

L'éducation est une condition essentielle pour une croissance économique soutenue, dans la mesure où elle fournit des ressources humaines qualifiées capables de répondre aux besoins de développement. Conscientes de ce fait, les autorités du pays ont exprimé une volonté de développer le secteur de l'éducation et de la formation professionnelle en fixant les objectifs suivants :

- l'universalisation de l'achèvement du cycle élémentaire ;
- le développement de l'enseignement moyen dans la perspective d'une éducation de base de dix ans et l'amélioration de l'accès dans les autres cycles ;
- la création des conditions d'une éducation de qualité à tous les niveaux d'éducation et de formation, avec une attention accrue à l'amélioration notable de l'environnement scolaire et des conditions d'enseignement et d'apprentissage ;

- l'éradication de l'analphabétisme et la promotion des langues nationales ;
- la promotion et l'orientation de la formation professionnelle vers le marché du travail ;
- la prise en compte effective de l'éducation inclusive et l'élimination des disparités, à tous les niveaux d'enseignement : inter et intra régionales, entre groupes socio-économiques, entre sexes, entre milieu (urbain/rural) ;
- la libéralisation et la diversification de l'offre d'éducation et de formation, la promotion d'un partenariat efficace et bien coordonné et l'ouverture à la coopération régionale au sein de l'espace CDEAO ;
- la décentralisation et la déconcentration renforcées de la gestion du système, dans une dynamique de responsabilisation et d'une participation accrues des collectivités, des communautés et des inspections ;
- la gestion rationnelle et efficiente des ressources matérielles, financières et humaines, dans une optique de responsabilisation et d'imputabilité des centres d'exécution.

## IV.2. Populations cibles

La population cible représente les individus qui ont l'âge de fréquenter un cycle de formation bien défini.

Tableau 4 : Groupes cibles du système éducatif dans la région

Ordre d'enseignement		Tranches d'âges du groupe cible	Populations cibles en 2012		
			Homme	Femme	Total
Petite enfance		3 à 6 ans	62770	59344	122114
Enseignement Élémentaire		7 à 12 ans	86513	81699	168212
Enseignement Moyen		13 à 16 ans	47321	47374	94695
Enseignement Secondaire		17 à 19 ans	28845	32710	61555
Education Non Formelle	Ecoles Communautaires de Base	09 à 14 ans	81018	76068	157086
	Adolescents et adultes non alphabétisés	15 ans et plus	244509	275517	520026
Enseignement technique et formation professionnelle		13 ans à 19 ans	76166	80084	156250
Enseignement supérieur		20 ans et plus	657767	80084	156250

Source : Projections ANSD

## IV.3. Enseignement préscolaire

L'enseignement préscolaire constitue la première étape du système scolaire formel. Il est assuré par quatre types de structures à savoir, la case communautaire, la case des tout-petits, l'école maternelle et la garderie.

### IV.3.1. Offre préscolaire

La région de Saint-Louis a connu une hausse du nombre d'établissement préscolaire passant ainsi de 128 en 2011 à 140 en 2012. La répartition des établissements préscolaires par département laisse apparaître un profond déséquilibre au profit du département de Saint Louis qui comptabilise 59% de ces structures, suivi du

département de Dagana avec 21% et le département de Podor 20%. Par ailleurs, les collectivités locales disposent de 36 structures chargées de la petite enfance. Les établissements privés représentent 39 structures préscolaires et ceux du public 65.

**Tableau 5 : Etablissements du préscolaire par département en 2012 selon le statut**

IDEN	Total 2011	Communautaire	Privé	Public	Total	% par département
Dagana	29	18	1	9	28	20%
Podor	17	5		25	30	21%
Saint-Louis	82	13	38	31	82	59%
<b>Total général</b>	128	<b>36</b>	<b>39</b>	<b>65</b>	<b>140</b>	100%
% par statut		26%	28%	46%	100%	

Source : IA Saint-Louis

### IV.3.2. Les effectifs du préscolaire

L'effectifs du préscolaire s'est accru en 2012 passant ainsi de 8605 en 2011 à 9273, soit un accroissement de 7,8%. Les résultats attestent que les filles sont plus nombreuses que les garçons au préscolaire dans tous les départements de la région. Par ailleurs, on enregistre une baisse de 10% des effectifs dans le département de Dagana, due probablement à une fermeture d'établissement car les structures préscolaires passent de 29 en 2009 à 28 en 2010. Cependant on note une forte hausse des effectifs du préscolaire dans le département de Podor. Cette même tendance s'observe au niveau du nombre d'établissements préscolaires.

**Tableau 6 : Evolution des effectifs du préscolaire entre 2011 et 2012**

Départements	Total 2011			Total 2012			Var 2011-2012 (%)		
	Garçons	Filles	Total	Garçons	Filles	Total	Garçons	Filles	Total
<b>Dagana</b>	837	1028	<b>1865</b>	753	1016	<b>1769</b>	-10,0%	-1,2%	<b>-5,1%</b>
<b>Podor</b>	566	719	<b>1285</b>	933	1071	<b>2004</b>	64,8%	49,0%	<b>56,0%</b>
<b>Saint Louis</b>	2483	2972	<b>5455</b>	2689	2811	<b>5500</b>	8,3%	-5,4%	<b>0,8%</b>
<b>Région</b>	3886	4719	<b>8605</b>	4375	4898	<b>9273</b>	12,6%	3,8%	<b>7,8%</b>

Source : IA Saint-Louis

### IV.3.3. Le Taux Brut de Préscolarisation

Le taux brut de préscolarisation (TBPS) permet d'apprécier le développement intégré de la petite enfance et de se faire une idée précise de l'importance de la préscolarisation. C'est un indicateur qui mesure la capacité du système éducatif à accueillir les enfants pré scolarisables. L'objectif de l'Etat est d'atteindre un taux de préscolarisation de 30% en 2010. Malgré les efforts consentis par les autorités avec l'implantation des cases des tout-petits, le taux brut de préscolarisation reste toujours égal à 7,98 % en 2012. Ce TBS pour le préscolaire apparaît avec une parité de 1.1 en faveur des filles. Toutefois, il demeure encore très éloigné de l'objectif régional de 13 % à l'horizon 2015 fixé par le Programme décennal de l'éducation et de la formation (PDEF).

### IV.3.4. Le personnel

En 2012, la région de Saint Louis compte 538 enseignants du préscolaire dont 323 en service dans le département de Saint Louis.

Tableau 7 : Le personnel des établissements du préscolaire par genre en 2012

IDEN	EPS	I	IA	IAEPS	ID	MC	VE	indéterminé	Autres	Total général
Dagana	2	2	3			31	26	11	48	123
Podor		3	9	1		32	22	9	16	92
Saint-Louis	9	9	15		1	163	13	23	90	323
<b>Total général</b>	<b>11</b>	<b>14</b>	<b>27</b>	<b>1</b>	<b>1</b>	<b>226</b>	<b>61</b>	<b>43</b>	<b>154</b>	<b>538</b>

Source : IA Saint-Louis

## IV.4. Enseignement élémentaire

### IV.4.1. Offre scolaire

L'offre de l'enseignement élémentaire assure la plus grande couverture. Dans la région de Saint Louis, 711 écoles élémentaires ont été recensées en 2012 contre 674 en 2011, soit un accroissement de 5,5%. Ainsi, 37 nouvelles écoles primaires ont été créées entre 2011 et 2012 dont 15 dans le département de Dagana, 17 dans le département de Podor et 5 écoles dans le département de Saint Louis. Sur les 711 écoles, 632 sont du public et 8 appartiennent à des privés.

Tableau 8 : Etablissements Elémentaires par département selon le statut en 2012

IDEN	Total 2011	2012		Total 2012	Var 2011-2012 (%)	Nouvelle création
		Privé	Public			
Dagana	215	1	229	230	7%	15
Podor	282	0	299	299	6%	17
Saint-Louis	177	7	175	182	2,8%	5
<b>Total général</b>	<b>674</b>	<b>8</b>	<b>703</b>	<b>711</b>	<b>5,5%</b>	<b>37</b>

Source : IA Saint-Louis

### IV.4.2. Effectifs de l'élémentaire

En 2012, le nombre d'élèves dans l'élémentaire a connu un accroissement annuel considérable de 3,5% en passant de 122921 à 127284. Ce taux d'accroissement est important et s'explique en quelques sortes par la politique menée dans le secteur de l'éducation afin d'atteindre l'objectif d'un taux brut de scolarisation de 100% en 2015 dans la région de Saint-Louis. Cependant même à ce rythme la région n'atteindrait pas ses objectifs du fait que les prévisions de la population scolarisable à l'horizon 2015 donnent un nombre égal à 167152 enfants. Les filles conservent leur

supériorité numérique dans l'élémentaire en enregistrant également la plus forte hausse (3,65%) que les garçons entre 2011 et 2012. L'analyse par département montre une forte croissance dans les trois départements tant au niveau des filles qu'au niveau des garçons

**Tableau 9 : Evolution des effectifs du primaire par département selon le genre 2007-2012**

Département	Année	2007/ 2008	2008/ 2009	2009/2 010	2010/2 011	2011/2 012	Var
	Sexe						2012/2011
Dagana	Filles	16060	16936	17030	17592	18354	4,33%
	Garçons	16181	16464	16486	16798	17317	3,09%
	<b>Total</b>	<b>32241</b>	<b>33400</b>	<b>33516</b>	<b>34390</b>	<b>35671</b>	<b>3,72%</b>
Podor	Filles	24543	25825	26161	27230	28332	4,05%
	Garçons	17089	18124	17793	17863	18513	3,64%
	<b>Total</b>	<b>41632</b>	<b>43949</b>	<b>43954</b>	<b>45093</b>	<b>46845</b>	<b>3,89%</b>
Saint-Louis	Filles	19692	20731	39336	21747	22315	2,61%
	Garçons	20300	21331	40653	21691	22453	3,51%
	<b>Total</b>	<b>39992</b>	<b>42062</b>	<b>79989</b>	<b>43438</b>	<b>44768</b>	<b>3,06%</b>
Total Région	Filles	60295	63492	64465	66569	69001	3,65%
	Garçons	53570	55919	55904	56352	58283	3,43%
	<b>Total</b>	<b>113865</b>	<b>119411</b>	<b>120369</b>	<b>122921</b>	<b>127284</b>	<b>3,55%</b>

Source : IA Saint-Louis

#### IV.4.3. Taux brut de scolarisation

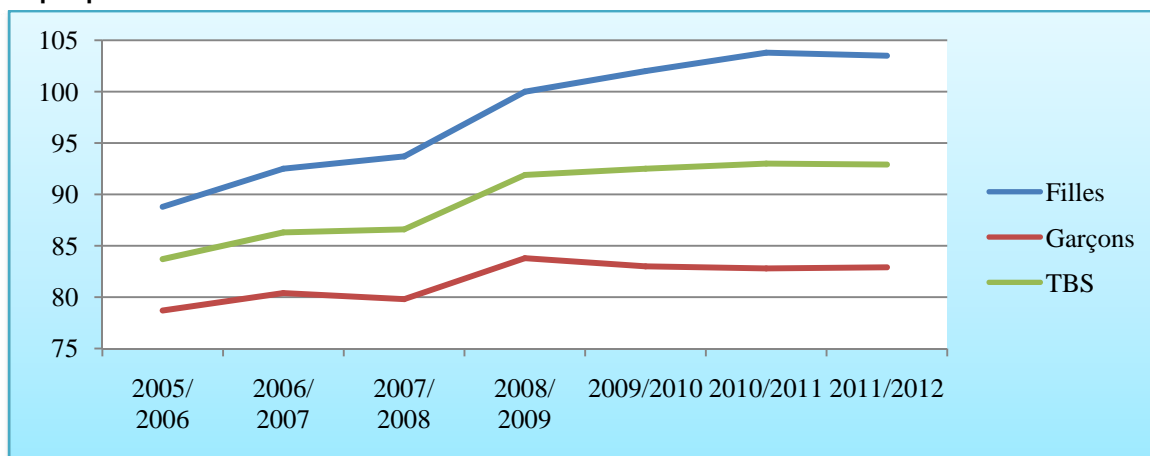
Le taux brut de scolarisation est le rapport de l'effectif de la population scolaire à l'effectif de la population scolarisable. C'est un indicateur pertinent pour mesurer le niveau de fréquentation scolaire d'une population.

Le taux brut de scolarisation de la région est de 92,9% en 2012. Ce taux enregistrant ainsi une légère baisse de 0,1 point par rapport à 2011. Cet incident est dû sans doute à la baisse enregistrée sur le TBS fille qui réalise une perte de 0,5 point. Cependant, l'indice de parité (IP) qui est le rapport entre le taux brut de scolarisation des filles sur celui des garçons reste inchangé entre 2011 et 2012. Cela signifie que la fréquentation des filles dans le cycle primaire est plus importante que celle des garçons sur cette période.

Le taux brut de scolarisation qui dépasse 100% chez les filles en 2011/2012 rend compte d'une population scolaire supérieure à la population scolarisable. En d'autres termes, sous l'effet de la scolarisation tardive et des redoublements, il peut arriver l'effectif de la population scolaire du primaire dépasse l'effectif de la population ayant l'âge de fréquenter l'école primaire.

Une étude judicieuse de l'évolution du TBS dans l'élémentaire au cours des sept dernières années, montre que le TBS des filles de même que celui du cumul garçon-fille suit une tendance croissante par contre celui des garçons a subi une baisse continue depuis 2009.

Graphique 12 : Evolution du TBS dans l'élémentaire



Source : IA Saint-Louis

#### IV.4.4. Résultats au CFEE

Le taux de réussite au CFEE de la région de Saint-Louis en 2012 est de 53,76. Ce taux fait parti des plus faible taux enregistrés ces huit dernières années. Le taux d'admission est plus important chez les filles que chez les garçons, 51,67% contre 56,33%.

Tableau 10 : Evolution des résultats au CFEE de 2005 à 2012

Année	Présents			Admis			Taux admis		
	Garçon	Fille	Total Région	Garçon	Fille	Total Région	Garçon	Fille	Total Région
2005	6282	6447	12729	3631	3300	6931	57,80%	51,20%	54,50%
2006	6491	6877	13368	4827	4735	9562	74,40%	68,90%	71,60%
2007	nd	nd	nd	nd	nd	nd	nd	nd	75,00%
2008	6621	7379	14000	4736	4887	9623	71,50%	66,20%	68,70%
2009	7628	6699	14327	4775	4672	9447	62,60%	69,70%	65,90%
2010	6848	8143	14991	4997	5490	10487	73,00%	67,40%	69,90%
2011	nd	nd	nd	nd	nd	nd	nd	nd	nd
2012	6815	8402	15217	3839	4341	8180	56,33%	51,67%	53,76%

Source : IA Saint-Louis

#### IV.4.5. Le personnel

En 2012, la région de Saint Louis compte 4159 enseignants. Les maitres contractuels sont plus importants et représentent plus de la moitié du nombre d'instituteurs que compte l'enseignement moyen dans la région.

Tableau 11 : Personnel de l'élémentaire en 2012

Département	I	IA	MC	VEN	Autres	TOTAL
Dagana	192	174	626	112	23	1127
Podor	158	245	880	271	31	1585
Saint Louis	373	258	669	97	50	1447
<b>Région</b>	<b>723</b>	<b>677</b>	<b>2175</b>	<b>480</b>	<b>104</b>	<b>4159</b>

Source : IA Saint-Louis



## IV.5. Enseignement moyen et secondaire

### IV.5.1. Offre scolaire

Le tableau ci-dessous présente les statistiques d'infrastructures scolaires. La région de Saint-Louis a connu en 2012 une augmentation du nombre d'écoles du moyen secondaire passant ainsi de 115 en 2011 à 125 en 2012. Cependant, seuls 21 établissements comportent les deux cycles à la fois soit 16,8% de nombre d'établissement du moyen secondaire. Le département de Podor est le mieux servi car abritant 44% des CEM et lycée.

**Tableau 12 : Structures du Moyen Secondaire Général en 2012 selon le cycle et le statut**

Département	Public			Privé			Total général
	1er Cycle	1er et 2nd cycle	Total	1er Cycle	1er et 2nd cycle	Total	
Dagana	25	4	29	3	1	4	33
Podor	46	8	54	1		1	55
Saint Louis	22	5	27	7	3	10	37
<b>Région</b>	<b>93</b>	<b>17</b>	<b>110</b>	<b>11</b>	<b>4</b>	<b>15</b>	<b>125</b>

Source : IA Saint-Louis

### IV.5.2. Effectifs de l'enseignement moyen secondaire

En 2012 l'effectif des élèves au moyen secondaire s'est accru de 10,63% par rapport à 2011 passant ainsi de 59 909 à 66 275. Cette hausse de l'effectif résulte de l'accroissement considérable de l'effectif du secondaire entre ces deux années. Le département de Saint-Louis a le plus grand nombre d'élève du moyen secondaire malgré le fait qu'il vienne en deuxième position en termes de population.

**Tableau 13 : Evolution des effectifs du moyen secondaire par département de 2007 à 2012**

Département	Année	2007/2008	2008/2009	2009/2010	2010/2011	2011/2012	var 2012/2011
	Sexe						
Dagana	Filles	3828	3717	6122	7085	8 225	16,09%
	Garçons	5455	5243	7527	8446	9437	11,73%
	Total	9283	8960	13649	15531	17662	13,72%
Podor	Filles	5627	6263	8861	10875	12043	10,74%
	Garçons	5395	6008	8553	8324	9867	18,54%
	Total	11022	12271	17414	19199	21910	14,12%
Saint-Louis	Filles	8528	8689	14170	12240	13171	7,61%
	Garçons	9952	10935	14822	12939	13532	4,58%
	Total	18480	19624	28992	25179	26703	6,05%
Région	Filles	17983	18669	29153	30200	33439	10,73%
	Garçons	20802	22186	30902	29709	32836	10,53%
	Total	38785	40855	60055	59909	66 275	10,63%

Source : IA Saint-Louis

Les effectifs du moyen ont subi une faible hausse de 6,18% entre 2011 et 2012 passant ainsi de 47 337 à 50 262. Cette hausse est plus importante chez les filles que chez les garçons. Le département de Dagana, comparé aux autres départements, enregistre la plus forte hausse.(voir annexe)

L'effectif de l'enseignement privé moyen n'est pas aussi important. En effet, le privé ne représente que 3,36% de l'effectif des élèves au moyen soit 1635. Le département de Saint-Louis détient la plus grande proportion de l'effectif du privé suivi de Dagana.

**Tableau 14 : Effectifs des CEM selon le genre et le statut en 2012**

Département	Public	Privé	Total général
Dagana	13027	563	13590
Podor	17591	54	17645
Saint Louis	18009	1018	19027
Région	48627	1635	50262

Source : IA Saint-Louis

Les effectifs du secondaire dans la région de Saint-Louis ont plus que doublé en cinq ans, passant ainsi de 7 500 en 2007 à 16 013 en 2012. Le nombre d'élèves a augmenté de 27,37% entre 2011 et 2012. Cela résulte de l'accroissement des effectifs dans le département de Podor de 63,35%, atténué la faible hausse enregistrée dans les autres départements de Dagana et de Saint Louis.(voir annexes)

### IV.5.3. Le personnel

La région compte 2211 enseignants du moyen secondaire exerçant dans le public. La majorité (40%) de ces enseignants sont en service dans le département de Saint Louis.

**Tableau 15 : Personnels du Public du Moyen Secondaire Général en 2010 selon le genre**

IDEN	Homme	Femme	Total général
Dagana	440	97	537
Podor	686	104	790
Saint-Louis	667	217	884
<b>Total général</b>	<b>1793</b>	<b>418</b>	<b>2211</b>

Source : IA Saint-Louis

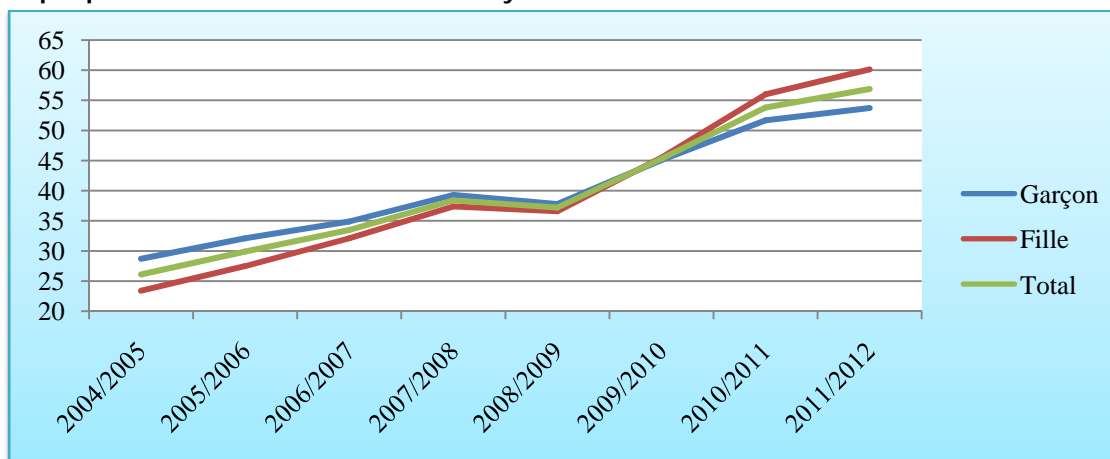
### IV.5.4. Le taux brut de scolarisation

#### IV.5.4.1. Le taux brut de scolarisation au moyen

Le TBS au moyen est de 56,89% en 2012 contre 53,8% en 2011 soit un gain de 3 points. Cependant, cette performance est la moins importante durant ces trois dernières années mais permet ainsi à la région d'atteindre la valeur cible du PDEF qui était de 50%.

Le Graphique ci-dessous montre que le TBS fille et le TBS garçon suivent la même tendance. Cependant le TBS garçon qui était plus important que celui des filles de 2005 à 2008 perd de plus en plus son allure.

**Graphique 13 : Evolution de la TBS au moyen**



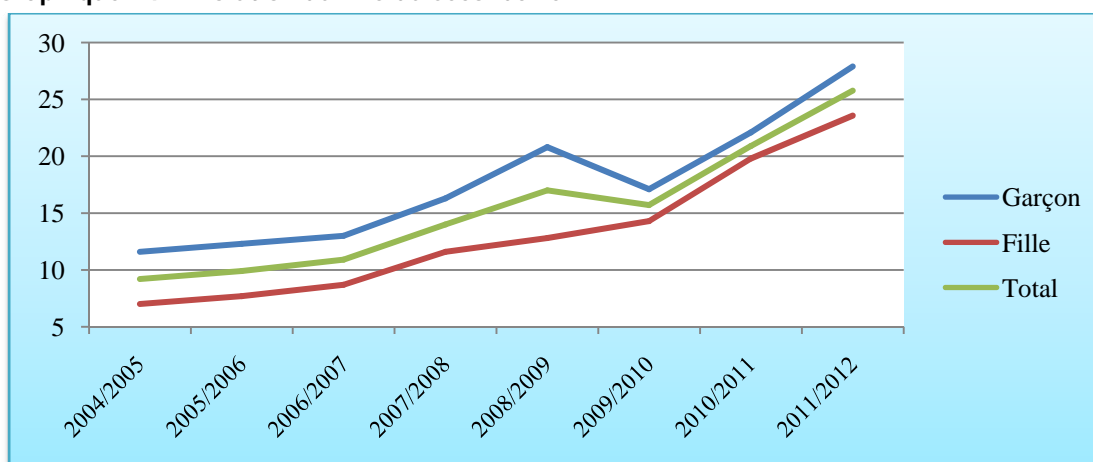
Source : IA Saint-Louis

#### IV.5.4.2. Le taux brut de scolarisation du secondaire

Le taux brut de scolarisation du secondaire est à 25,77% en 2012, soit un gain de 4,9 points par rapport à l'année 2011. Cette hausse permet ainsi à la région d'être à 5 points du double de la valeur ciblée par le PDEF qui est de 15% pour l'enseignement secondaire et technique. La tendance du taux brut de scolarisation résulte de la hausse simultanée du TBS des filles et celui des garçons.

Au niveau du secondaire, le TBS est plus important chez les garçons que chez les filles. Les deux taux ont une allure ascendante remarquable au cours des deux dernières années du à la nouvelle politique mis en place pour l'atteinte des OMD.

**Graphique 14 : Evolution du TBS du secondaire**



Source : IA Saint-Louis

## IV.6. Enseignement supérieur

### IV.6.1. Les effectifs de l'UGB

La région de Saint-Louis abrite la deuxième université du Sénégal ; l'Université Gaston Berger (UGB). L'évolution de ses effectifs par unité de formation et de recherche a augmenté de 14,6% pour s'établir à 6127 étudiants en 2012. Cette forte hausse est due à l'ouverture de deux nouvelles UFR à savoir SEFS et CRAC. Il faut aussi noter la prédominance des disciplines littéraires (68%) par rapport à celles scientifiques (32%).

Tableau 16 : Effectifs des étudiants de l'UGB

UFR	2011			2012			Variation 2011/2012		
	Hommes	Femmes	Total	Hommes	Femmes	Total	Hommes	Femmes	Total
SAT	707	116	<b>823</b>	707	122	<b>829</b>	0,0%	5,2%	<b>0,7%</b>
SEG	514	199	<b>713</b>	557	232	<b>789</b>	8,4%	16,6%	<b>10,7%</b>
SJP	732	338	<b>1070</b>	804	454	<b>1258</b>	9,8%	34,3%	<b>17,6%</b>
LSH	1679	831	<b>2510</b>	1652	917	<b>2569</b>	-1,6%	10,3%	<b>2,4%</b>
S2ATA	132	62	<b>194</b>	177	84	<b>261</b>	34,1%	35,5%	<b>34,5%</b>
2S	28	9	<b>37</b>	50	21	<b>71</b>	78,6%	133,3%	<b>91,9%</b>
SEFS				206	47	<b>253</b>			
CRAC				55	42	<b>97</b>			
<b>Total</b>	<b>3792</b>	<b>1555</b>	<b>5347</b>	<b>4208</b>	<b>1919</b>	<b>6127</b>	<b>11,0%</b>	<b>23,4%</b>	<b>14,6%</b>

Source : UGB

## Conclusion

L'éducation sénégalaise est confrontée à plusieurs perturbations. En plus des inondations qui affecte certains établissements scolaires, les grèves répétées des professeurs font que la qualité de l'enseignement continu de baisser. Malgré cela des efforts sont enregistré pour le renforcement du système éducatif dans la région de Saint-Louis. Cependant pour certain cycle des efforts restent à faire pour atteindre les objectifs fixés dans le PDEF.

Il serait également nécessaire de prendre des initiatives pour la couverture des zones rurales et de favoriser l'intégration des daaras dans le système éducatif.