



**ANSD**

REPUBLIQUE DU SENEGAL

MINISTERE DE L'ECONOMIE ET DES FINANCES

AGENCE NATIONALE DE LA STATISTIQUE  
ET DE LA DEMOGRAPHIE

# SITUATION ECONOMIQUE ET SOCIALE DU SENEGAL EN 2011

Version définitive

**FEVRIER 2013**

**Directeur Général, Directeur de publication**
**Babakar FALL**

Directeur Général Adjoint	Mamadou Falou MBENGUE
Directeur des Statistiques Economiques et de la Comptabilité Nationale	Mamadou Alhousseynou SARR
Directeur des Statistiques Démographiques et Sociales	Cheikh Tidiane NDIAYE
<b>Directeur du Management de l'Information</b> Statistique	Mamadou NIANG
<b>Directeur de l'Administration</b> Générale et des Ressources Humaines	Dame DIA
Agent Comptable Particulier (ACP)	El Hadji Amadou DIOP YAGUE
Chef par intérim de la Cellule de Programmation, <b>d'Harmonisation</b> , de Coordination Statistique et de Coopération Internationale	Mam Siga NDIAYE

**COMITE DE LECTURE ET DE CORRECTION**

Hamidou BA, Mamadou BAH, Baba NDIAYE,  
Mamadou DIENG, El Hadji Malick GUEYE

**COMITE DE REDACTION**

0. PRESENTATION DU PAYS	Hamidou BA
1. DEMOGRAPHIE	Mahmouh DIOUF
2. MIGRATION INTERNATIONALE	Madon AWISSI & Awa CISSOKO
3. EDUCATION	Samba NDIAYE & Adjibou Oppa BARRY
4. EMPLOI	Nalar K. Serge MANEL & Jean Rodrigue MALOU
5. SANTE	Abdou GUEYE & Atoumane FALL
6. JUSTICE	Jean Pierre Diamane BAHOM
7. ASSISTANCE SOCIALE	Ndèye Aïda FAYE
8. EAU ET ASSAINISSEMENT	Samba NDIAYE & Momath Cisse
9. AGRICULTURE	Fodé DIEME
10. ENVIRONNEMENT	Mamadou FAYE
11. ELEVAGE	Modou Ndour FAYE
12. PECHE MARITIME	Astou DAKONO
13. TRANSPORT	Idrissa DIAGNE
14. TOURISME	Adama SECK
15. BTP	Fahd NDIAYE
16. PRODUCTION INDUSTRIELLE	Maxime NAGNONHOU
17. INSTITUTIONS FINANCIERES	Mody DIOP
18. COMMERCE EXTERIEUR	Daouda BALLE
19. COMPTES ECONOMIQUES	Ngalgou KANE
20. PRIX A LA CONSOMMATION	Baba NDIAYE
21. FINANCES PUBLIQUES	Madiaw DIBO

**AGENCE NATIONALE DE LA STATISTIQUE ET DE LA DEMOGRAPHIE**

Rue de Diourbel X Rue de St-Louis - Point E - Dakar. B.P. 116 Dakar R.P. - Sénégal

Téléphone (221) 33 869 21 39 / 33 869 21 60 - Fax (221) 33 824 36 15

Site web : [www.ansd.sn](http://www.ansd.sn) ; Email: [statsenegal@ansd.sn](mailto:statsenegal@ansd.sn)

**Distribution : Division de la Documentation, de la Diffusion et des Relations avec les Usagers**

**ISSN 0850-1491**

## Introduction

Les arrivées de touristes internationaux ont progressé de 4,6% en **2011, s'élevant à un total de 983 millions** contre 940 millions en 2010<sup>48</sup> en dépit des changements politiques au Moyen-Orient et en Afrique du Nord et des catastrophes naturelles survenus au Japon..

Contrairement aux années précédentes, la progression des arrivées est plus forte dans les pays développés (4,9%) que dans les pays émergents (4,3%). **L'Afrique s'est maintenue à 50,2 millions d'arrivées internationales**, les diminutions des arrivées en Afrique du Nord (-9,0%) étant compensées par la hausse de deux millions dans les destinations **de l'Afrique subsaharienne (+6,8%)**.

Au Sénégal, les entrées des visiteurs<sup>49</sup> dénombrées au niveau de **l'Aéroport International Léopold Sédar SENGHOR (LSS)** sont ressorties en baisse de 9,9% en 2011, comparées à 2010.

Le chapitre présente les **actions mises en œuvre** en 2011 pour le **développement de l'offre touristique** et analyse les caractéristiques **des entrées de touristes à l'Aéroport International Léopold Sédar Senghor** et **l'activité économique du tourisme**.

<sup>48</sup> Source : Baromètre de l'Organisation Mondiale du Tourisme (OMT)

<sup>49</sup> Les visiteurs sont des personnes effectuant un séjour (d'une journée, d'une ou de plusieurs nuits) au Sénégal dont le motif est tout autre que celui d'y exercer une profession rémunérée.

## **XIV.1. POLITIQUES DE DEVELOPPEMENT DE L'OFFRE TOURISTIQUE**

L'amélioration de l'offre touristique, l'intensification de la promotion touristique et le relèvement de la compétitivité ont été les trois axes qui ont le plus cristallisé les actions visant le développement du secteur du tourisme en 2011.

### **XIV.1.1. AMELIORATION DE L'OFFRE TOURISTIQUE**

*La structuration de l'offre et la promotion du produit* est le premier axe stratégique dans la lettre de politique sectorielle de développement du tourisme sénégalais. Il consiste à enrichir la production balnéaire par une valorisation **d'autres ressources et l'aménagement** de nouveaux sites pour diversifier l'offre. **A cet effet, le Ministère en charge du tourisme, à travers la Société d'Aménagement et de Protection des Côtes et des Zones touristiques du Sénégal (SAPCO), a procédé à la signature de conventions avec une société américaine « Community One World Enterprise, LLC » lors du 2<sup>ème</sup> salon TICAA<sup>50</sup> organisé à Dakar en 2011. Ces conventions d'une enveloppe globale d'environ 64 milliards FCFA visent à diversifier l'offre à travers l'aménagement de sites d'intérêt touristique notamment à Pointe Sarène, à Mbodiène et à Joal Finion.**

Au titre des travaux liés aux aménagements de nouveaux sites touristiques en 2011, la SAPCO a érigé à Pointe Sarène un bureau d'accueil. En outre, la construction d'une piste et l'électrification entamées en 2010, ont été poursuivies en 2011 avec l'édification d'ouvrages d'art et de poste de transformateur.

### **XIV.1.2. INTENSIFICATION DE LA PROMOTION TOURISTIQUE**

En 2011, l'Agence Nationale de Promotion du Tourisme (ANPT) a, dans le cadre du renforcement du positionnement de la destination Sénégal, organisé, pour la deuxième année consécutive, un salon international pour la promotion du tourisme. **Ce salon, qui s'est tenue du 27 au 29 mai, a enregistré la participation de plus de 5000 visiteurs. Les acteurs nationaux du tourisme ont été fortement représentés au salon.**

---

<sup>50</sup> Tourisme, Industrie Culturelle et Artisanat d'Art

### **XIV.1.3. AMELIORATION DE LA COMPETITIVE DE LA DESTINATION DU SENEGAL**

En rapport avec l'amélioration de l'offre et l'intensification de la promotion touristique, des mesures ont été prises par l'Etat pour renforcer la compétitivité du secteur, notamment avec la réduction des taxes (TVA et RDIA<sup>51</sup>). Dans ce cadre, la TVA a été ramenée de 18% à 10% pour permettre au tourisme sénégalais d'être compétitif par rapport aux pays concurrents. Quant aux coûts additionnels des billets d'avion liés à l'application de la RDIA, des discussions ont été entamées pour leur suppression. Toutefois, il n'y a pas eu d'avancée significative au cours de l'année 2011.

## **XIV.2. CARACTERISTIQUES DES ENTREES TOURISTIQUES A L'AEROPORT INTERNATIONAL LEOPOLD SEDAR SENGHOR (LSS) EN 2011**

### **XIV.2.1. ENTREES DE TOURISTES SELON LE PAYS DE RESIDENCE**

Après une progression de 7,3% en 2010, les arrivées des non résidents<sup>52</sup> au niveau de l'Aéroport International Léopold Sédar Senghor (AILSS) se sont repliées de 8,6% en 2011. Cette situation pourrait s'expliquer par le retrait des touristes de nationalité européenne consécutif à la crise de la dette souveraine dans ces pays.

Sur le marché européen, la France reste le principal marché émetteur (43,3%), suivie par l'Italie (5,3%) et l'Espagne (4,4%). Ces trois marchés ont enregistré, respectivement des baisses de 6,4%, 20,8% et 10,9% en 2011. Cette contreperformance s'est étendue au reste des pays Européens avec un recul de 11,5%.

A l'image du marché européen, les entrées en provenance des pays africains se sont contractées de 8,3%. Cette situation serait liée aux tensions préélectorales qui ont participé au relèvement des «risques pays».

Après une progression soutenue sur les trois dernières années, les arrivées en provenance des Etats-Unis ont enregistré un repli de 10,3%.

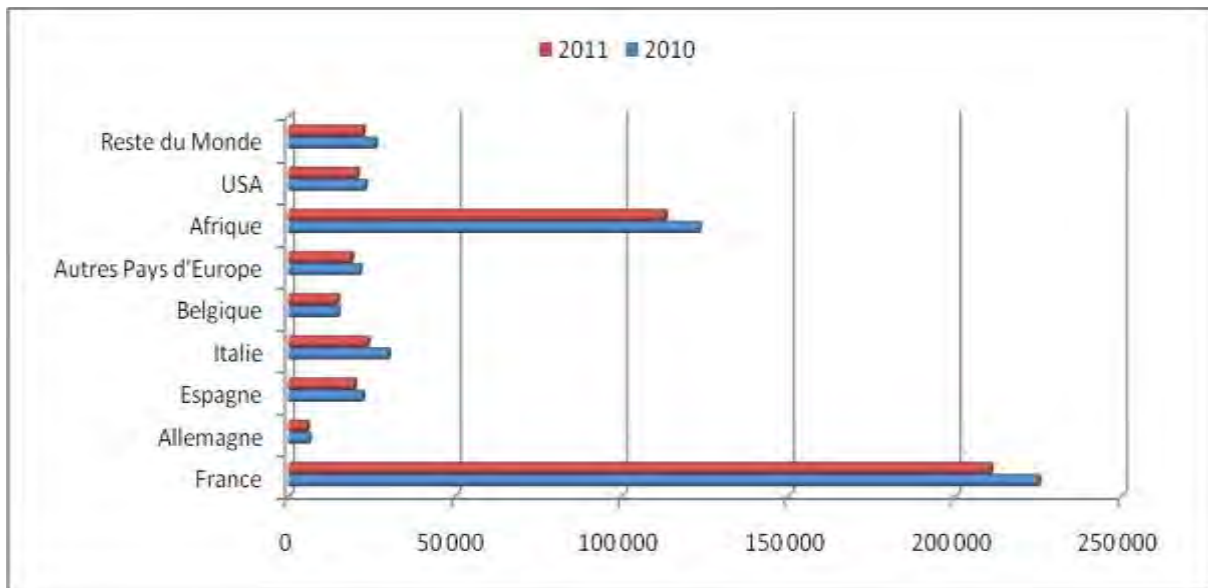
Quant aux touristes en provenance du reste du monde, représentant 5,0% des entrées des non-résidents, ils sont ressortis avec une forte baisse (-14,0%).

<sup>51</sup> Redevance de Développement des Infrastructures aéroportuaires

<sup>52</sup> Les non-résidents sont les visiteurs qui passent au moins une nuit au Sénégal.

Au total, tous les marchés émetteurs ont enregistré une contraction, comparativement à la situation de l'année précédente. Ceci pourrait être expliqué, au-delà des difficultés liées à la crise de la dette souveraine, par l'absence d'événements d'envergure internationale tels que le Festival Mondial des Arts Nègres qui s'est tenu en décembre 2010 à Dakar et par les tensions préélectorales notées en décembre 2011.

**Graphique 14.1 : Entrées des touristes par pays de résidence à l'Aéroport International LSS**

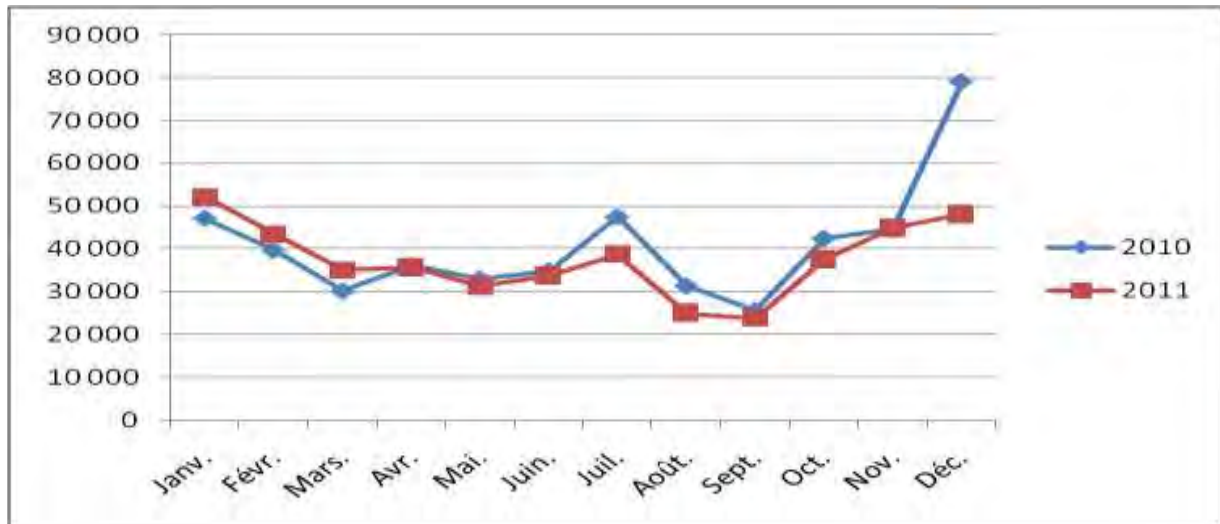


Source : Ministère de la Culture et du Tourisme

#### XIV.2.2. ENTREES DE TOURISTES SELON LA PERIODE

L'analyse des flux touristiques mensuels en 2011 au niveau de l'Aéroport International LSS, comparativement à l'année précédente, montre que la baisse enregistrée relève principalement de la contreperformance au mois de décembre et de la dégradation de la basse saison touristique (avril – octobre 2011) comme l'illustre le graphique ci-après (graphique 14.2).

Le recul des entrées entre avril et octobre a correspondu à l'accentuation de la crise de la dette des pays européens, notamment en Espagne et en Italie.

**Graphique 14.2 : Entrées des touristes par mois à l'Aéroport International LSS en 2011**

Source : Ministère de la Culture et du Tourisme

### XIV.2.3. ENTREES DE TOURISTES SELON LA NATIONALITE

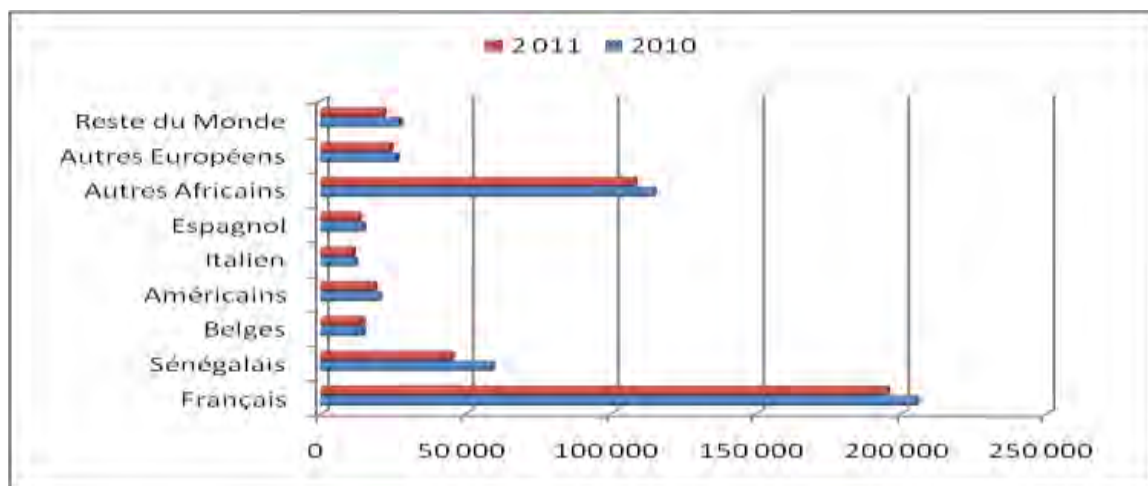
Les arrivées de touristes de nationalité française se sont repliées (-5,0%) en 2011 en ressortant à **194 892 touristes contre 205 114 l'année précédente**. Dans la même dynamique, les fréquentations des Espagnols, Italiens et Belges, clients traditionnels du Sénégal, ont reculé respectivement de 9,4%, 5,5% et 0,4%. Quant aux arrivées des autres nationalités européennes, elles ont baissé de 8,4%. Au total, les arrivées des européens ont diminué de 5,3%.

Après une augmentation en 2010, les arrivées de la diaspora sénégalaise ont accusé un repli assez marqué (-23,6%) en 2011. Cette situation pourrait être liée aux **difficultés induites par la crise de l'endettement à laquelle font face certains pays d'accueil**. Dans le même sillage, la clientèle constituée d'autres nationalités africaines a diminué de 5,7% sur la même période. Toutefois, en dehors des ressortissants de la sous région et du Maghreb, les autres africains ont vu leur fréquentation progresser de 2,5% **au cours de l'année 2011**.

En 2011, la progression des arrivées des touristes américains, observée depuis trois ans, s'est estompée en ressortant à **-8,0%, comparativement à l'année 2010**.

Les autres nationalités regroupées dans le « reste du monde » sont ressorties à 21 427, soit une baisse de 21,2%.

**Graphique 14.3 : Entrées des touristes par nationalité à l'Aéroport International LSS**



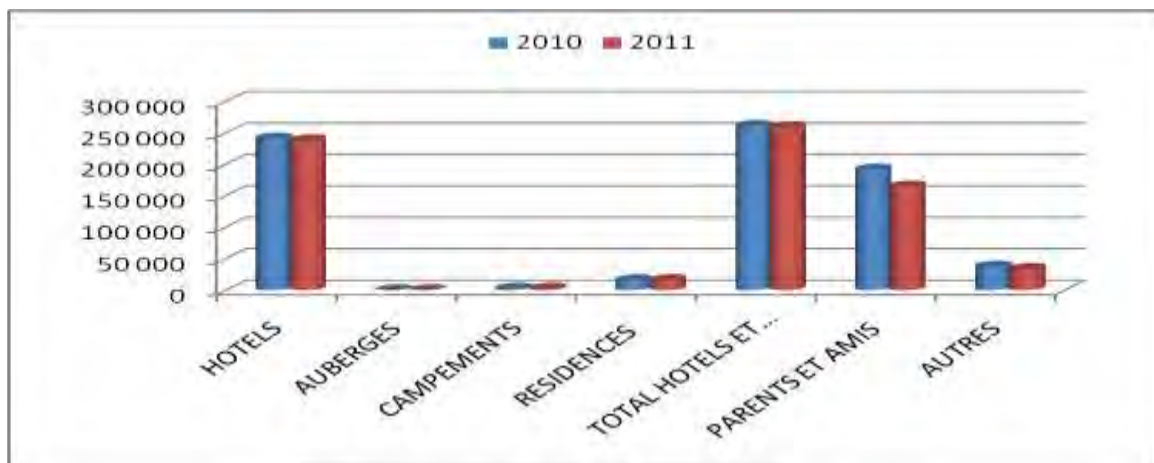
Source : Ministère de la Culture et du Tourisme

#### XIV.2.4. ENTREES DE TOURISTES REPARTIES SELON LE TYPE D'HEBERGEMENT

L'exploitation des informations sur le lieu d'hébergement choisi par les touristes qui entrent au niveau de l'Aéroport LSS fait ressortir une légère baisse (-1,1%) des fréquentations hôtelières (53,1% des entrées de touristes) et un net recul de l'habitat chez les « parents et amis » (-14,0%) en 2011. En revanche, les hébergements dans les para-hôtels tels que les campements et les résidences ont enregistré des augmentations respectives de 8,3% et 2,2%.

L'analyse des déclarations des touristes internationaux enregistrées au niveau de l'Aéroport International Léopold Sédar Senghor en 2011, fait ressortir que le retrait du marché européen (-8,1%) n'a pas beaucoup impacté la fréquentation des réceptifs hôteliers (-1,1%). La contreperformance du marché européen a été plutôt ressentie auprès des touristes qui fréquentent les « parents et amis » (-25,0%).

**Graphique 14.4 : Evolution des entrées des touristes à l'ALSS par type d'hébergement entre 2010 et 2011**



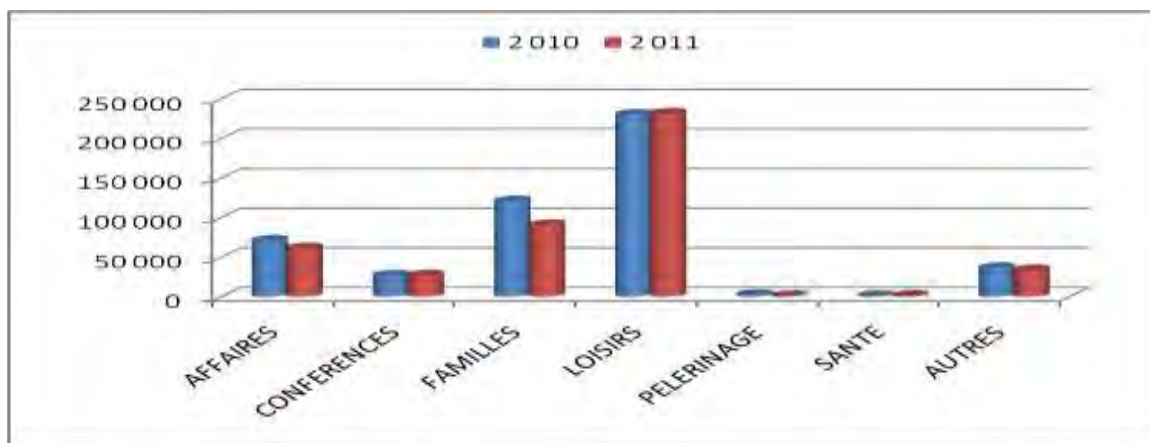
Source : Ministère de la Culture et du Tourisme



### XIV.2.5. ENTREES DE TOURISTES PAR MOTIF DE VOYAGE

Au cours de l'année 2011, la fréquentation des touristes attirés par le loisir s'est inscrite en légère hausse (232 014 touristes en de 2011 contre 230 477 en 2010, soit une progression de 0,7%). En outre, après des baisses de 14,1% en 2009 et 1,3% en 2010, le nombre de touristes qui se sont rendus au Sénégal pour suivre des conférences a amorcé une timide reprise en 2011 en s'établissant à 27 671 touristes contre 27 412, soit une augmentation de 0,9%. En revanche, les autres motifs des voyages tels que les affaires (-13,6%), les pèlerinages (-46,7%), les visites aux familles (-25,0%) et autres motifs (-7,3%) ont accusé des diminutions assez significatives.

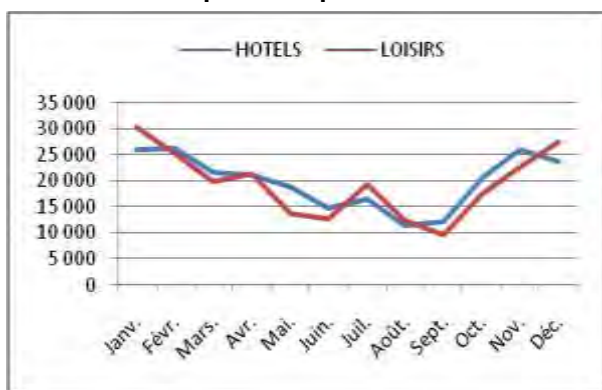
**Graphique 14.5 : Entrées des touristes à l'ALSS par motif entre 2010 et 2011**



Source : Ministère de la Culture et du Tourisme

Une analyse comparative entre type d'hébergement et motif de voyage en 2011, montre que le tourisme de loisir a fortement influencé la fréquentation des hôtels (cf. graphique 14.6). En revanche, les touristes qui se sont rendus au Sénégal pour rendre visite à leur famille ont choisi de résider chez ces derniers (cf. graphique 14.7).

**Graphique 14.7 : Evolution des entrées au niveau des Hôtels et fréquentation pour motif de loisir**



Source : Ministère de la Culture et du Tourisme

**Graphique 14.6 : Evolution des entrées au niveau des Parents et amis et fréquentation pour motif de familles**



### XIV.3. ACTIVITE ECONOMIQUE DU TOURISME EN 2011

En 2011, les estimations des recettes du tourisme, basées sur les entrées des non-résidents au niveau de l'Aéroport Léopold Sédar SENGHOR et la dépense moyenne journalière par touriste, ont fait ressortir une **baisse de 6,6% pour s'établir à 79,4 milliards FCFA**. Cette situation résulte essentiellement du retrait des touristes s'installant chez les « parents et amis » avec un repli de 14,0% sur la période. La **visite chez les parents et amis est le second motif, en termes d'importance (36,8%),** déclaré par les touristes qui ont fréquenté le Sénégal en 2011.

En outre, les recettes tirées de la fréquentation des hôtels ont fléchi de 1,1% sur la période sous revue.

**Tableau 14.1: Estimation des recettes touristiques par type d'hébergement en 2010 et 2011**

	HOTELS	AUBERGES + CAMPEMENTS + RSIDENCES	PARENTS ET AMIS	TOTAL
<b>Arrivées des touristes en 2 010</b>	241 777	20 137	192 467	454 381
<b>Arrivées des touristes en 2 011</b>	239 23	20 687	165 532	425 452
<b>Durée moyenne de séjour</b>	3,7	3,7	11,1	6,2
<b>Dépense moyenne journalière</b>	51 915	22 687	17 237	91 839
<b>Estimation des recettes en 2010 (en millions de FCFA)</b>	46 442	1 690	36 924	85 057
<b>Estimation des recettes en 2011 (en millions de FCFA)</b>	45 953	1 737	31 757	79 447

*Source : Ministère de la Culture et du Tourisme*

## Conclusion

Après un bon comportement en 2010, dû à la reprise de l'activité économique dans les marchés émetteurs et l'organisation du troisième Festival Mondial des Arts Nègres, l'activité touristique du Sénégal s'est repliée en 2011. Cette situation est liée à la contraction des différents marchés émetteurs, **notamment celui de l'Europe**. En outre, les manifestations contre les tensions préélectorales auraient favorisé le retrait de la fréquentation du Sénégal.

Cependant, une **analyse des entrées par type d'hébergement** montre que cette contreperformance n'a pas trop d'impact sur les entrées au niveau des hôtels (-1,1%) et la fréquentation des para-hôtels (+2,7%).