

# SITUATION ECONOMIQUE ET SOCIALE REGIONALE 2013

Avril 2015

## COMITE DE DIRECTION

<b>Directeur Général</b>	Aboubacar Sédikh BEYE
<b>Directeur Général Adjoint</b>	Mamadou Falou MBENGUE
<b>Directeur des Statistiques Démographiques et Sociales</b>	Cheikh Tidiane NDIAYE
<b>Directeur des Statistiques Economiques et de la Comptabilité Nationale</b>	Mbaye FAYE
<b>Directeur du Management de l'Information Statistique</b>	Mamadou NIANG
<b>Conseiller à l'Action Régionale</b>	Mamadou DIENG

## COMITE DE REDACTION

<b>Chef de service</b>	Ndiouma FAYE
<b>Chef de service Adjoint</b>	Birane NIANG
<b>Chauffeur</b>	Ousmane Samba BEYE

## COMITE DE VALIDATION

Séckène SENE, Abdoulaye TALL, Mamadou DIENG, Mamadou BAH, Oumar DIOP, El hadji Malick GUEYE, Alain François DIATTA, Saliou MBENGUE, Alpha WADE, Thiayédia NDIAYE, Amadou Fall DIOUF, Adjibou Oppa BARRY, Atoumane FALL, Jean Rodrigue MALOU, Bintou Diack LY.

## CHAPITRE 2: DEMOGRAPHIE

Les données démographiques utilisées dans ce chapitre sont issues des résultats du dernier Recensement Général de la Population et de l'Habitat, de l'Agriculture et de l'Elevage (RGPHAE 2013). Il sera question de montrer en premier lieu le niveau et l'évolution de la population, d'étudier ensuite la structure par âges et par sexe de cette population, pour enfin étudier sa répartition au niveau des différentes collectivités locales.

### 2.1 Niveau et évolution de la population

La population de la région de Matam en 2002 s'élevait à 423 967 habitants. A la suite du dénombrement de la population régionale en 2013, suite au récent RGPHAE 2013, l'effectif obtenu s'établit à 562 539 habitants dont 276.481 hommes et 286. 058 femmes. Cette population, faible par rapport à l'effectif national (4 % du Total du pays), est inégalement répartie sur l'étendue de la région. En effet, le département de Ranérou (immensément vaste de par sa superficie) concentre moins de 10 % de la population de la région.

**Tableau 2.1 : Evolution de la population de la région par département selon le sexe, entre 2002 et 2013**

Département	RGPH 2002			RGPHAE 2013		
	Hommes	Femmes	Ensemble	Hommes	Femmes	Ensemble
Kanel	81530	90331	171861	116239	122367	238606
Matam	99356	110754	210110	134140	138480	272620
Ranérou Ferlo	21038	20958	41996	26102	25211	51313
Total Région	201924	222043	423967	276481	286058	562539

Source : ANSD

### 2.2 Structure par âge et par sexe

A ce niveau, il sera d'abord question d'étudier la répartition de la population par grands groupes d'âges pour pouvoir déterminer le rapport de dépendance démographique. Il va s'en suivre une brève analyse de la pyramide des âges de la population de la région, pour enfin parler de rapport de masculinité.

#### 2.2.1 Rapport de dépendance démographique et grands groupes d'âges

Le rapport (ou ratio) de dépendance démographique, défini comme le ratio entre le nombre de personnes âgées et en bas âges et le nombre d'adultes en âge de travailler, désigne le rapport du nombre d'individus supposés « dépendre » des autres pour leur vie quotidienne (ceux âgés de moins de 15 ans et de 65 ans et plus) au nombre d'individus âgés de 15 à 64 ans. Pour la région de Matam, ce ratio indique un rapport de 105 personnes inactives pour 100 personnes potentiellement actives.

**Tableau 2.2 : Structure de la population par grand groupe d'âges et rapport de dépendance**

<b>Groupes d'âges</b>	<b>Masculin</b>	<b>Féminin</b>	<b>Ensemble</b>
Moins de 15 ans	138 501	127 406	265 904
15-64 ans	127 544	147 468	275 013
65 ans et plus	10 436	11 184	21 622
<b>Total</b>	<b>276 481</b>	<b>286 058</b>	<b>562 539</b>
Part des moins de 15 ans (%)	50,09	44,54	47,27
Part des 15-64 ans (%)	46,13	51,55	48,89
Part des 65 ans et plus (%)	3,77	3,91	3,84
Ensemble (%)	100	100	100
<b>Rapport de dépendance (%)</b>	<b>116,77</b>	<b>93,98</b>	<b>104,55</b>

Source : ANSD – RGPHAE 2013

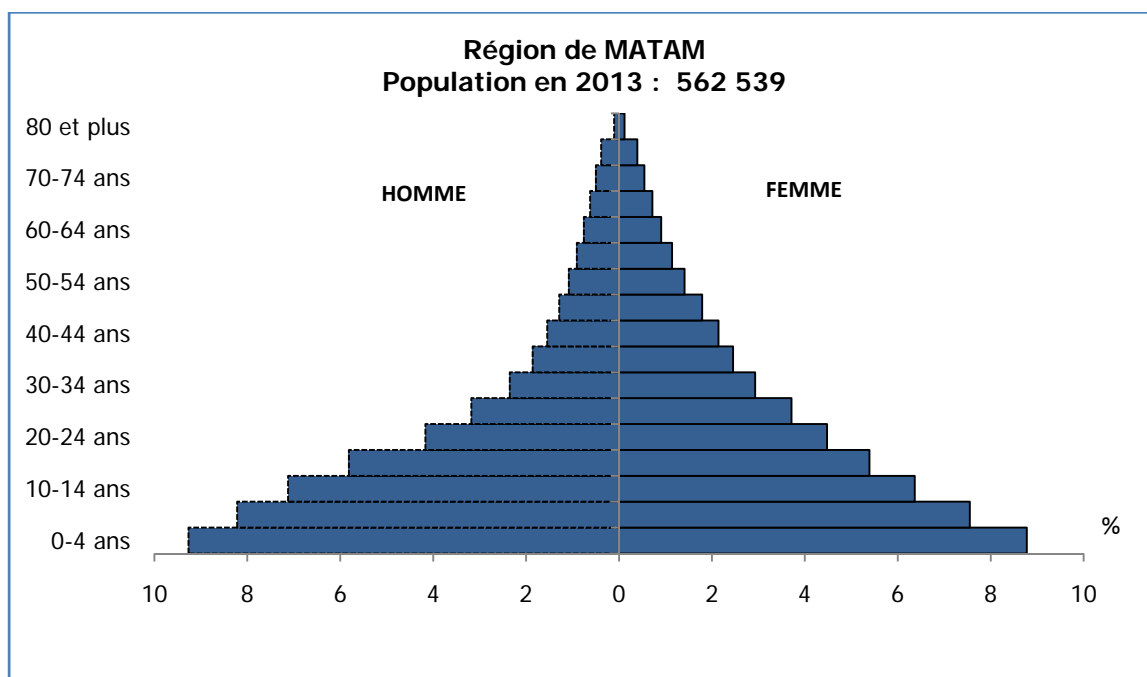
Le niveau de cet indicateur dépasse la moyenne nationale qui s'élève à 83,7 %. Mais à noter que ce fait s'explique principalement par une population régionale fortement jeune (47,27 % de la population a moins de 15 ans). Même à ce niveau - parmi les enfants de moins de 15 ans -, on remarque une prédominance de la proportion des garçons (50 %) sur celle des filles qui n'est que de 45 %, comparativement à l'effectif total de la population régionale.

En revanche, s'agissant de la population active, celle de 15 à 64 ans, on remarque que la part des femmes (52 %) est de loin supérieure à celle des hommes (46 %).

### **2.2.2 Analyse de la pyramide des âges**

Pour éliminer les effets d'attractions et de répulsion constaté à l'issue de l'évaluation des déclarations d'âge des habitants de la région, il est procédé au regroupement par groupe d'âges quinquennaux. Leur représentation graphique ci-dessous offre une allure plus régulière de la pyramide des âges concernant la région. Ce regroupement a considérablement amoindri les distorsions et a permis d'atténuer les biais liés aux déclarations d'âge individuel.

Figure 2.1 : Pyramide des âges de la région de Matam, 2013



Source : ANSD – RGPHAE 2013

Ainsi, en termes de résultats, comme l'illustre la pyramide ci-haut, on peut relever que la population de Matam se caractérise par sa forte jeunesse : 47,27 % parmi celle-ci est âgée de moins de 15 ans.

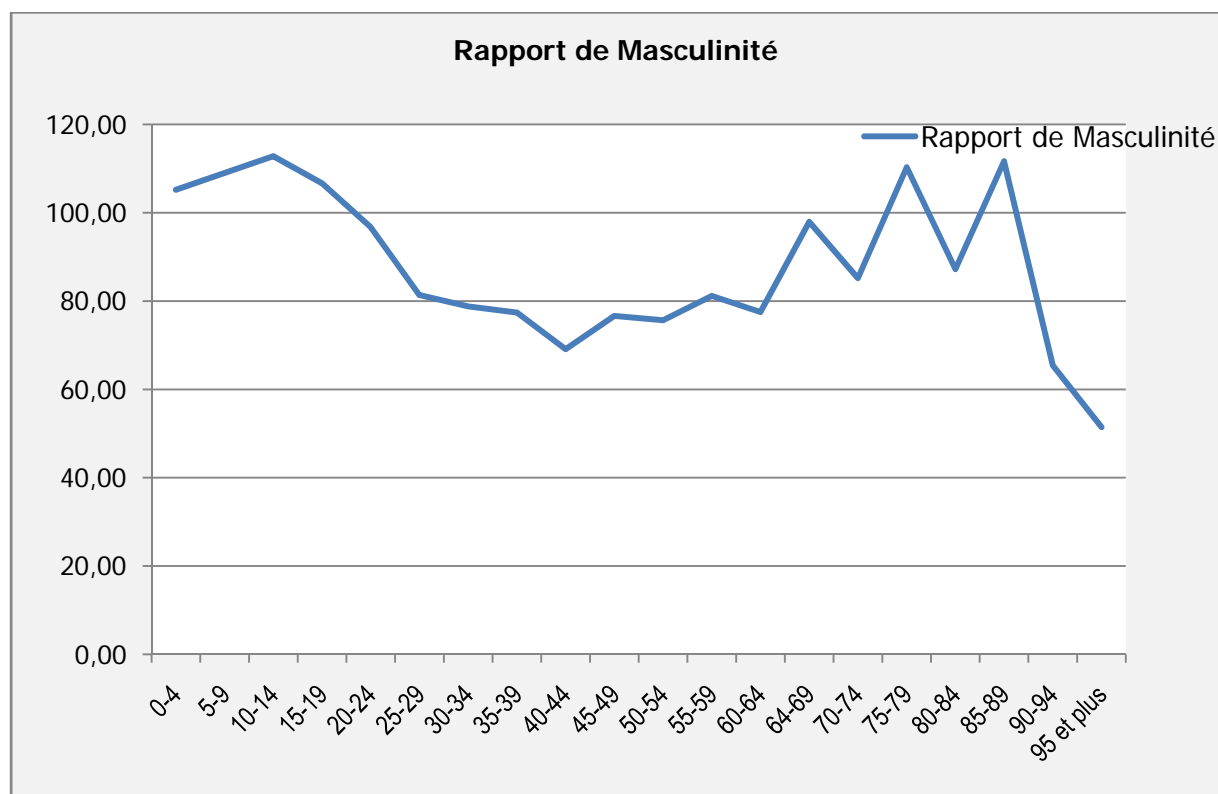
### 2.2.3 Rapport de masculinité par âge

Le rapport de masculinité permet de saisir le poids numérique des hommes par rapport aux femmes. Il donne une indication de la concordance de l'effectif entre les sexes. Le rapport de masculinité, dans une population ou un groupe d'âges, est le rapport de l'effectif masculin à l'effectif féminin. Ce dit rapport est généralement exprimé en nombre d'hommes pour 100 femmes. Ainsi, une valeur du rapport inférieure à 100 indique que les femmes sont plus nombreuses que les hommes.

Il est généralement admis qu'à la naissance, le rapport de masculinité est de 105 garçons pour 100 filles. Cet indicateur qui exprime l'importance numérique du sexe masculin par rapport aux sexes féminin varie selon l'âge, le milieu de résidence ou encore les entités géographiques d'un pays.

En l'absence de distorsion, l'évolution de cet indicateur selon l'âge est généralement régulière avec des variations de faibles amplitudes. Le graphique ci-dessous en fournit une illustration, en ce qui concerne Matam.

Figure 2.2 : Evolution des rapports de masculinité par groupe d'âges



Source : ANSD – RGPHAE 2013

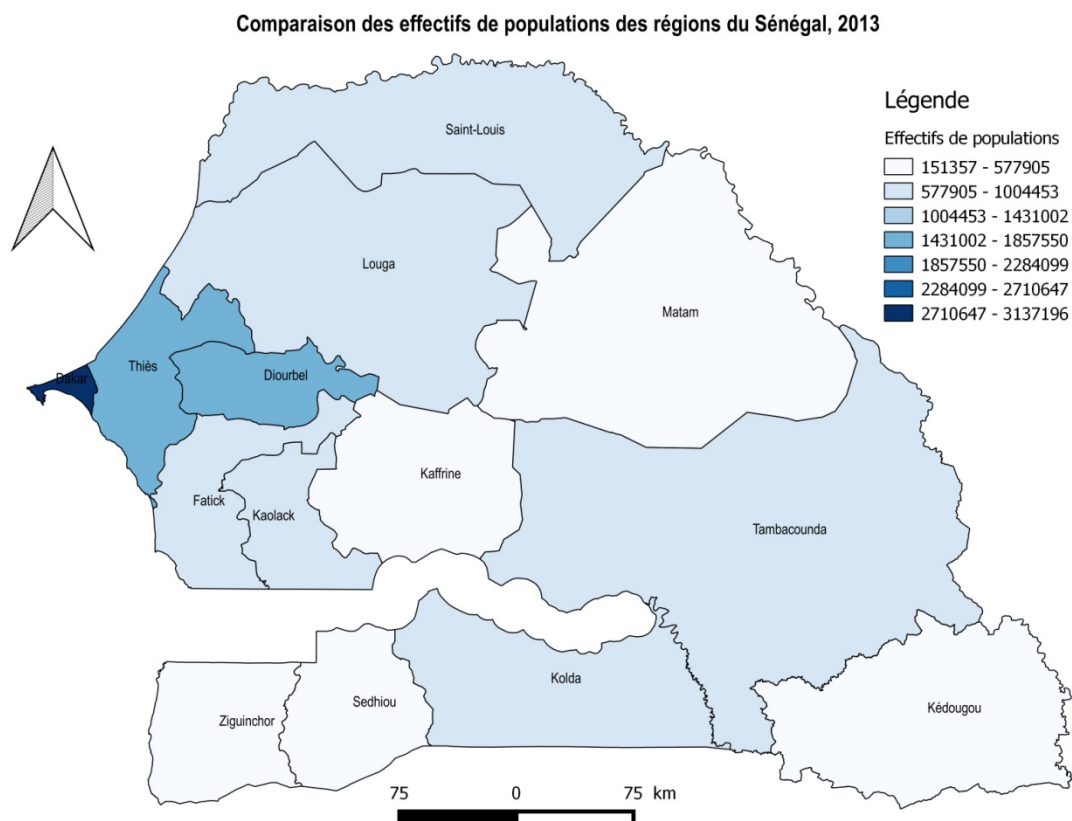
Les résultats du RGPHAE établissent un rapport de masculinité global pour la région de Matam de 96,7 hommes pour 100 femmes.

Toutefois, en considérant les grands groupes d'âges, on observe un avantage numérique des hommes sur les femmes aux âges inférieurs à 20 ans avec 108 garçons pour 100 filles. Par contre, pour la tranche d'âges de 15-64 ans, la tendance s'inverse nettement en faveur des femmes avec un rapport de masculinité moyen de l'ordre de 86 hommes pour 100 femmes. Cette situation pourrait s'expliquer par une migration différentielle en faveur des hommes pour cette tranche d'âge 15-64 ans. Cela pourrait également s'expliquer par une survie plus favorable aux femmes qu'aux hommes ; ces dernières ayant une espérance de vie à la naissance plus élevée que les hommes.

### 2.3 La population de Matam face à l'effectif national

A ce niveau, il convient de montrer la faiblesse de la population de la région comparativement à celles des autres régions du Sénégal.

**Figure 2.3 : Illustration de la population de Matam par rapport à celles des autres régions du Sénégal, 2013**



Source : SRSD Matam – RGPHE 2013

Au regard de la carte précédente, on peut retenir que Matam fait partie des cinq régions les moins peuplées du pays. A ce titre, après respectivement Kédougou, Sédhiou et Ziguinchor, c'est la région de Matam qui détient la population la plus faible du pays. Malgré l'immensité de son territoire, elle semble être une région relativement déserte.

#### **2.4 La population dans les collectivités locales**

En 2013, la région comptait 26 collectivités locales dont 12 communes et 14 communautés rurales. Le tableau suivant montre les disparités existantes entre ces entités administratives en termes de peuplement.

**Tableau 2.3 : Répartition de la population de la région de Matam par collectivité locale, 2013**

DEPARTEMENT	COLLECTIVITE LOCALE	SEXE	EFFECTIF	TOTAL
<b>MATAM</b>	COM. MATAM	Masculin	9 159	17 218
		Féminin	8 059	
	COM. OUROSSOGUI	Masculin	8 388	15 654
		Féminin	7 266	
	COM. THIOLOGNE	Masculin	5 293	10 441
		Féminin	5 148	
	COM. NGUIDIOLOGNE	Masculin	5 301	10 444
		Féminin	5 143	
	C.R. AGNAM-CIVOL	Masculin	12 746	26 321
		Féminin	13 575	
	C.R. OREFONDE	Masculin	9 259	19 175
		Féminin	9 916	
	C.R. DABIA	Masculin	11 320	23 121
		Féminin	11 802	
	C.R. BOKIDIAWE	Masculin	25 255	52 282
		Féminin	27 026	
C.R. NABADJI-CIVOL	Masculin	25 640	52 372	
	Féminin	26 732		
C.R. OGO	Masculin	21 779	45 592	
	Féminin	23 813		
<b>KANEL</b>	COM. KANEL	Masculin	6 789	12 975
		Féminin	6 186	
	COM. SEMME	Masculin	3 408	6 891
		Féminin	3 483	
	COM. WAOUNDE	Masculin	3 870	7 815
		Féminin	3 946	
	COM. DEMBANCANE	Masculin	2 590	5 293
		Féminin	2 703	
	COM. HAMADY OUNARE	Masculin	4 979	10 175
		Féminin	5 196	
	COM. SINTHIOU BAMANBE-BANADJI	Masculin	6 848	13 822
		Féminin	6 975	
	COM. ODOBERE	Masculin	2 933	6 028
		Féminin	3 096	
	C.R. BOKILADJI	Masculin	14 737	30 447
		Féminin	15 710	
	C.R. ORKADIERE	Masculin	20 000	40 533
		Féminin	20 533	
	C.R. AOURE	Masculin	16 203	35 137
		Féminin	18 933	
C.R. NDENDORY	Masculin	15 406	32 182	
	Féminin	16 776		
C.R. OURO SIDY	Masculin	18 475	37 307	
	Féminin	18 832		
<b>RANEROU</b>	COM. RANEROU	Masculin	1 618	3 026
		Féminin	1 409	
	C.R. LOUGRE-THIOLY	Masculin	1 727	3 300
		Féminin	1 573	
	C.R. VELINGARA	Masculin	9 427	18 081
		Féminin	8 655	
	C.R. OUDALAYE	Masculin	13 331	26 905
		Féminin	13 574	

Source : SRSD Matam – RGPHE 2013



Ce tableau montre que c'est dans les communes qu'on rencontre les effectifs de population les plus faibles. En effet, excepté la communauté rurale de Lougré-Thioly, on peut retenir que les 12 collectivités les moins peuplées de la région sont toutes des communes. Mieux, de toutes les collectivités locales, la commune de Ranérou (qui est capitale départementale) a l'effectif de population le plus faible, avec 3 026 habitants.

Cependant, il est à noter l'existence de grandes collectivités dans la région, à l'instar des communautés rurales de Orkadiéré, de Ogo, de Bokidiawé et de Nabadji-Civol, qui frôlent toutes l'effectif de 40 000 habitants. Enfin, la commune de Matam, qui abrite la capitale régionale, compte 17 218 habitants.