

**ANSD**

REPUBLIQUE DU SENEGAL

-----  
MINISTERE DE L'ECONOMIE, DU PLAN ET DE LA COOPERATION

-----  
AGENCE NATIONALE DE LA STATISTIQUE  
ET DE LA DEMOGRAPHIE

# SITUATION ECONOMIQUE ET SOCIALE DU SENEGAL 2019

**Janvier 2022**

**Directeur Général, Directeur de publication**
**Allé Nar DIOP**

Directeur Général Adjoint	Abdou DIOUF
Directeur des Statistiques Economiques et de la Comptabilité Nationale	Mamadou Ngalgou KANE
Directeur des Statistiques Démographiques et Sociales	Samba NDIAYE
Directeur du Management de l'Information Statistique	Oumar FALL
Directeur de l'Administration Générale et des Ressources Humaines (p.i.)	Hawa SAMBA
Directeur de l'Ecole nationale de la Statistique et de l'Analyse économique (ENSAE, Pierre NDIAYE)	Idrissa DIAGNE
Agent Comptable (AC)	Papa Amadou Moustapha NIANG
Chef de la Cellule de Programmation, d'Harmonisation, de Coordination Statistique et de Coopération Internationale (p.i.)	Meissa NDOUR

**COMITE DE LECTURE ET DE CORRECTION**

Assane THIOUNE, Jean Rodrigue MALOU, El Hadji Malick GUEYE, Mamadou Ngalgou KANE, Macoumba DIOUF, Jean Pierre Diamane BAHOM, Samba NDIAYE, Insa SADIO, Mamadou AMOUZOU, Momath CISSE, Mamadou BAH, Alain François DIATTA, Ndeye Binta DIEME COLY, Awa CISSOKHO, Bintou DIACK, Nalar K. Serge MANEL, Ramlatou DIALLO, Djiby DIOP, Omar SENE, Mamadou BALDE, Jean Paul DIAGNE, Woudou DEME KEITA, Oumy DIOP, Mamadou DAFÉ.

**COMITE DE REDACTION**

0. PRESENTATION DU PAYS	Djiby DIOP
1. ETAT ET STRUCTURE DE LA POPULATION	Maguette SARR/Khady BA
2. EDUCATION	Alioune TAMBOURA / Fatimatou SY
3. EMPLOI	Tidiane CAMARA /Serge MANEL
4. SANTE	Amy Collé CISSE
5. JUSTICE	Maguette SARR
6. ASSISTANCE SOCIALE	Fatimatou SY /Alioune TAMBOURA
7. EAU ET ASSAINISSEMENT	Ndeye Binta DIEME
8. AGRICULTURE	Kandé CISSE
9. ENVIRONNEMENT	Mouhamadou Bassirou DIOUF
10. ELEVAGE	Bintou Diack LY/ Penda AMAR
11. PECHE ET AQUACULTURE	Khadim SOURANG
12. TRANSPORT	Jean Paul DIAGNE
13. BTP	Madiaw DIBO
14. PRODUCTION INDUSTRIELLE	Mamadou THIOUB/Ramlatou DIALLO
15. INSTITUTIONS FINANCIERES	Abdou Aziz DIOUF
16. COMMERCE EXTERIEUR	El Hadj Omar Senghor/ Sophie DIOP
17. COMPTES ECONOMIQUES	Adama SECK
18. PRIX A LA CONSOMMATION	El Hadji Malick CISSE / Baba NDIAYE
19. INDICE DU COUT A LA CONSTRUCTION	Mor LÔ/ Ndeye Mareme dit Maguette DIOP
20. PRIX DES SERVICES	Muhamed NDIAYE / Mamadou THIOUB
21. FINANCES PUBLIQUES	Hamady DIALLO/ Abdoul Aziz DIAW
22. MINES, CARRIERES ET ENERGIE	Woudou DEME KEITA

**AGENCE NATIONALE DE LA STATISTIQUE ET DE LA DEMOGRAPHIE**

Rocade Fann Bel-air Cerf-volant - Dakar. B.P. 116 Dakar R.P. - Sénégal

Téléphone (221) 33 869 21 39 / 33 869 21 60 - Fax (221) 33 824 36 15

Site web : [www.ansd.sn](http://www.ansd.sn) ; Email: [statsenegal@ansd.sn](mailto:statsenegal@ansd.sn)

**Distribution : Division de la Documentation, de la Diffusion et des Relations avec les Usagers**

**ISSN 0850-1491**

Selon les projections des Nations unies, la population du monde serait de l'ordre de 9,7<sup>3</sup> milliards d'habitants en 2050, contre 7,7 milliards en 2019<sup>4</sup>, soit 2 milliards de plus d'êtres humains sur la terre dans les 31 prochaines années.

Dans ce contexte, certains pays font face à des défis majeurs en matière d'accès aux services sociaux de base et d'insertion dans le marché du travail. Au Sénégal, le PSE (plan Sénégal émergent) élaboré en 2014 constitue une référence en matière de politique économique et sociale sur le moyen et le long terme. Ce plan met l'accent sur les aspects démographiques pour mieux atteindre les objectifs fixés.

Il est important de rappeler que l'élaboration d'une politique de population et son évaluation reposent nécessairement sur l'état et la structure de cette population.

Le présent chapitre sur l'état et la structure de la population présente la population du Sénégal à travers un certain nombre d'indicateurs, discute du rapport de dépendance démographique et de celui de masculinité. Sa dernière partie passe en revue la répartition de la population sur le territoire nationale ainsi que la dynamique de la population au cours des dernières décennies.

---

<sup>3</sup> <https://www.un.org/fr/sections/issues-depth/population/index.html>

<sup>4</sup> <https://www.ined.fr/fr/tout-savoir-population/chiffres/tous-les-pays-du-monde/>

## I.1. EFFECTIF DE LA POPULATION EN 2019

En 2019, la population du Sénégal est estimée à 16 209 125 habitants contre 15 726 056 habitants en 2018 pour un taux de croissance intercensitaire de 2,5%. La population féminine (50,22%) est légèrement plus nombreuse que celle masculine (49,78%) en 2019. Ainsi, le rapport de masculinité est de l'ordre de 99 (en d'autres termes, il y a 99 hommes pour 100 femmes).

Aussi, le Sénégal est caractérisé par la jeunesse de sa population. La valeur de l'âge médian indique que la moitié de la population du pays n'a pas 18 ans. Quant à la moyenne d'âge de la population, elle vaut 19 ans en 2019.

## I.2. STRUCTURE DE LA POPULATION PAR AGE ET PAR SEXE

Le tableau ci-dessous donne la répartition de la population par groupe d'âges selon le sexe. Ce tableau montre qu'à la naissance (0 an) les garçons sont plus nombreux que les filles. Cette tendance se maintient jusqu'à l'âge de 24 ans. Au-delà de cet âge, un renversement de la tendance est noté avec une supériorité numérique des femmes sur les hommes.

**Tableau I-1 : Répartition (%) de la population par groupe d'âges et par le sexe**

Groupe d'âges	Hommes	Femmes	Ensemble	Proportion (%)
0 an	284 922	279 946	564 868	3,48
1 - 4 ans	1 056 914	1 036 090	2 093 004	12,91
5 - 9 ans	1 113 309	1 060 613	2 173 922	13,41
10 - 14 ans	988 672	935 479	1 924 151	11,87
15 - 19 ans	864 738	821 584	1 686 322	10,40
20 - 24 ans	744 382	728 314	1 472 696	9,09
25 - 29 ans	617 768	653 688	1 271 456	7,84
30 - 34 ans	515 385	565 619	1 081 004	6,67
35 - 39 ans	425 746	460 516	886 262	5,47
40 - 44 ans	350 239	378 954	729 193	4,50
45 - 49 ans	270 894	304 015	574 909	3,55
50 - 54 ans	217 585	246 905	464 490	2,87
55 - 59 ans	186 967	204 178	391 145	2,41
60 - 64 ans	151 258	161 682	312 940	1,93
65 - 69 ans	108 787	114 907	223 694	1,38
70 - 74 ans	75 129	79 385	154 514	0,95
75 - 79 ans	48 050	51 737	99 787	0,62
80 ans +	48 037	56 731	104 768	0,65
<b>Total</b>	<b>8 068 782</b>	<b>8 140 343</b>	<b>16 209 125</b>	<b>100,00</b>

Source : ANSD, Données de projection, 2019

Il ressort de l'examen du tableau ci-dessus, une tendance décroissante de la population lorsque l'âge augmente. Le premier groupe 0 – 4 ans est celui où il y a le plus d'individus, il représente 16,39 % de la population totale. En revanche, de faibles proportions d'individus sont notées dans les groupes d'âges les plus élevés (au-delà de 70ans).

### I.3. RAPPORT DE DEPENDANCE DEMOGRAPHIQUE

La structuration de la population permet d'avoir une meilleure appréciation des rapports de dépendance démographique. Le "rapport de dépendance démographique" est le rapport de la population combinée des jeunes (0-14 ans) et des personnes âgées (65 ans ou plus) à la population en âge de travailler (15-64 ans).

Le tableau ci-après donne la répartition de la population par âge selon le sexe. Il permet de distinguer d'une part la population en âge de travailler et d'autre part celle inactive (les jeunes de 0 – 14 ans et les personnes âgées de 65 ans ou plus).

**Tableau I-2 : Répartition de la population par grands groupes d'âges et par sexe**

Groupe d'âges	Masculin		Féminin		Ensemble	
	Effectif	Proportion (%)	Femmes	Proportion (%)	Effectif	Proportion (%)
0 - 14 ans	3 443 817	42,68	3 312 128	40,69	6 755 945	41,68
15 - 64 ans	4 344 962	53,85	4 525 455	55,59	8 870 417	54,72
65 ans +	280 003	3,47	302 760	3,72	582 763	3,60
<b>Total</b>	<b>8 068 782</b>	<b>100,00</b>	<b>8 140 343</b>	<b>100,00</b>	<b>16 209 125</b>	<b>100,00</b>

Source : ANSD, Données de projection, 2019

Il ressort de la lecture du tableau ci-dessus que plus de la moitié de la population du pays (54,72%) est en âge de travailler. Selon le sexe, le pourcentage des hommes en âge de travailler est de 53,85% contre 55,59%. Femmes.

En outre, quel que soit le sexe, la proportion des jeunes n'ayant pas encore atteint l'âge de travailler est relativement élevée (plus de 40%). En revanche, la proportion des personnes âgées demeure relativement faible (environ 3%) aussi bien chez les hommes que chez les femmes.

**Tableau I-3 : Évaluation des rapports de dépendance démographique en 2019**

Type de rapport de dépendance	Valeur
Rapport de dépendance démographique des Jeunes	76
Rapport de dépendance démographique des Personnes âgées	7
Rapport de dépendance démographique Global	83

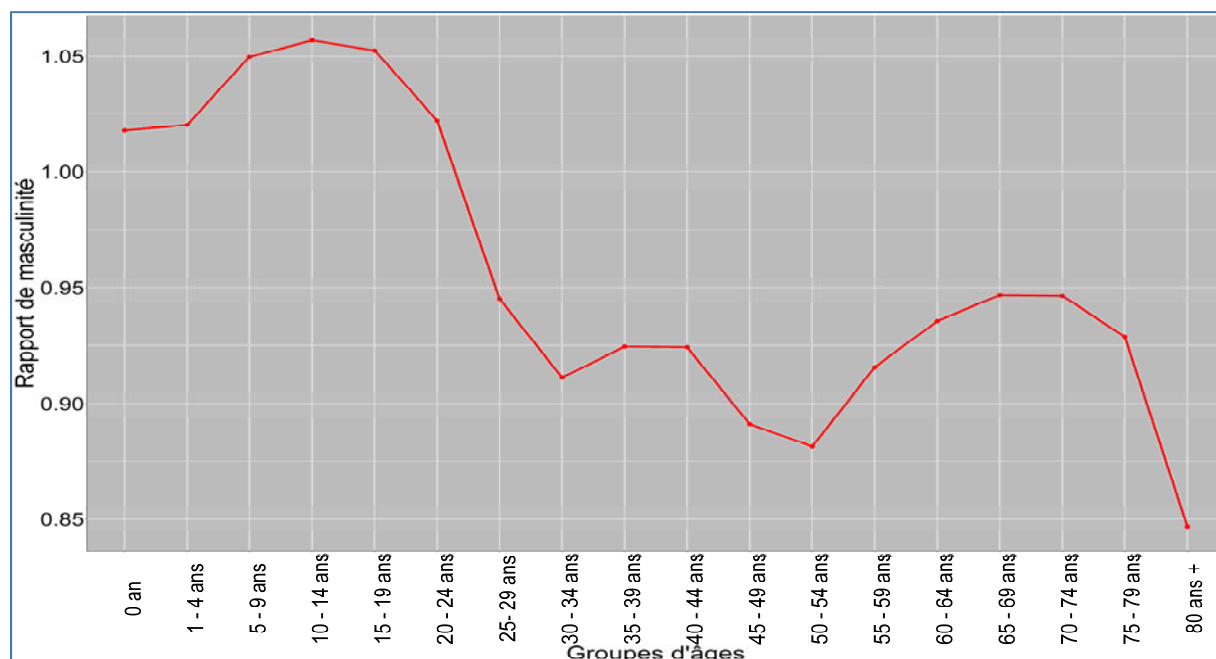
Source : ANSD, Données de projection, 2019

Le rapport de dépendance démographique peut être calculé aussi bien pour les jeunes que pour les femmes. En 2019, le rapport de dépendance démographique des jeunes est estimé à 76 personnes de moins de 15 ans pour 100 personnes en âge de travailler contre 7 personnes de 65 ans ou plus pour 100 personnes en âge de travailler. Ainsi, en 2019, les jeunes de moins de 15 ans constituent les principales charges pour les personnes en âges de travailler.

#### I.4. RAPPORT DE MASCULINITE

Le rapport de masculinité est de l'ordre de 99 hommes sur 100 femmes. L'analyse selon les groupes d'âges révèle de grandes disparités. Dans le groupe d'âges des moins de 25 ans, les garçons sont plus nombreux que les filles. Au-delà de 25 ans, le rapport Homme/Femme reste inférieur à 1. Cet écart en faveur du sexe féminin est plus marqué au-delà de 80 ans où il est enregistré 85 hommes pour 100 femmes.

**Graphique I-1 : Evolution des rapports de masculinité selon le groupe d'âge**



Source : ANSD, Données de projection, 2019

## I.5. REPARTITION DE LA POPULATION SUR LE TERRITOIRE NATIONAL

Dans cette sous-section, il sera d'abord abordé la répartition de la population par région administrative puis par milieu de résidence.

### I.5.1. REPARTITION DE LA POPULATION DU SENEGAL DANS LES REGIONS

Le Sénégal est caractérisé par une répartition disproportionnée de sa population sur son territoire. D'un côté, il y a des régions fortement peuplées et de l'autre des régions très faiblement peuplées. Les régions les plus peuplées sont Dakar avec un poids démographique de 23,0%, Thiès (12,99%), Diourbel (11,12%) et Kaolack (7,12%). Ces quatre régions, à elles seules, concentrent plus de la moitié (54,26%) de la population totale du Sénégal. Parmi les régions les moins peuplées, il y a Kédougou, Sédhiou, Ziguinchor et Kaffrine, avec des poids démographiques de l'ordre de 1,14% ; 3,41% ; 4,09% et 4,34% respectivement. Ces quatre régions prises ensemble pèsent moins de 13% de la population totale du Sénégal en 2019.

**Tableau I-4 : Répartition de la population du Sénégal par région selon le sexe, 2019**

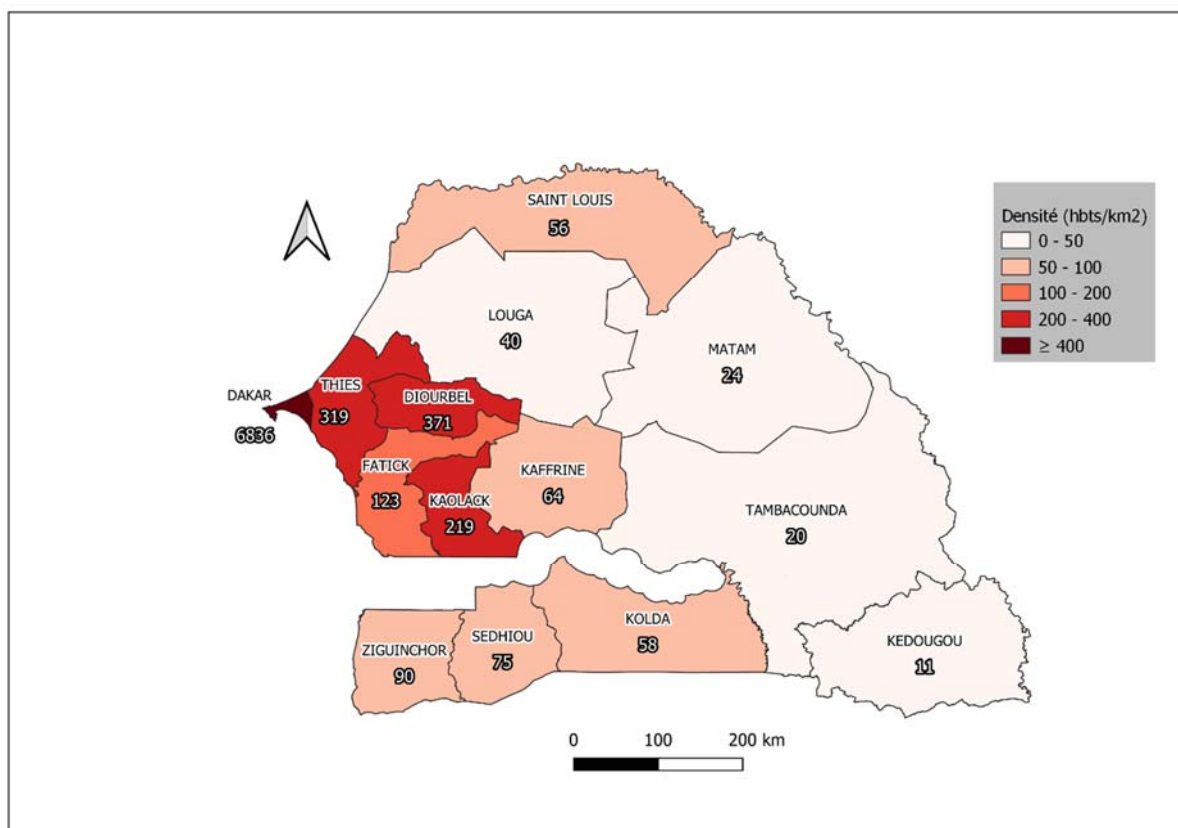
Région	Sexe				Ensemble	Poids démographique (%)
	Masculin	Prop. (%)	Féminin	Prop. (%)		
Dakar	1 852 477	49,63	1 879 805	50,37	3 732 282	<b>23,03</b>
Diourbel	869 071	48,23	932 928	51,77	1 801 999	<b>12,99</b>
Fatick	432 257	49,66	438 104	50,34	870 361	<b>11,12</b>
Kaffrine	349 547	49,68	354 013	50,32	703 560	<b>7,13</b>
Kaolack	571 826	49,49	583 607	50,51	1 155 433	<b>6,56</b>
Kédougou	95 423	51,78	88 853	48,22	184 276	<b>6,37</b>
Kolda	402 366	50,51	394 215	49,49	796 581	<b>5,37</b>
Louga	513 779	49,75	518 865	50,25	1 032 644	<b>5,19</b>
Matam	348 971	49,43	357 071	50,57	706 042	<b>4,91</b>
Saint-Louis	532 881	50,10	530 658	49,90	1 063 539	<b>4,36</b>
Sédhiou	279 830	50,60	273 176	49,40	553 006	<b>4,34</b>
Tambacounda	425 216	50,53	416 296	49,47	841 512	<b>4,09</b>
Thiès	1 055 167	50,11	1 050 544	49,89	2 105 711	<b>3,41</b>
Ziguinchor	339 971	51,34	322 208	48,66	662 179	<b>1,14</b>
<b>Ensemble</b>	<b>8 068 782</b>	<b>49,78</b>	<b>8 140 343</b>	<b>50,22</b>	<b>16 209 125</b>	<b>100,0</b>

Source : ANSD, Données de projection, 2019

Contrairement à la situation du pays, dans 7 régions, la proportion des hommes dans la population totale est plus élevée que celle des femmes. Il s'agit des régions de Kédougou, Kolda, Saint-Louis, Sédhiou, Tambacounda, Thiès et Ziguinchor. Ce phénomène pourrait être expliqué soit par une forte mobilité des femmes vers ces régions ou par une arrivée massive d'immigrants de travail dans ces régions.

La densité de population est l'indicateur par excellence de mesure du niveau de concentration humaine dans un territoire donné. La densité de population d'une région est déterminée par le rapport entre sa population et sa superficie. Le graphique ci-après présente la cartographie des densités de population des régions administratives du Sénégal en 2019.

**Graphique I-2 : Cartographie des densités de population des régions du Sénégal en 2019**



Source : ANSD, Données de projection, 2019

D'après la carte précédente, Dakar est la région la plus densément peuplée du pays. Elle occupe 0,3% de la superficie du territoire national avec une superficie estimée à 550 km<sup>2</sup>. Cette petite région en termes de superficie concentre à elle seule 23% de la population totale du pays pour une population de 3 732 282 d'habitants soit une densité de l'ordre de 6 386 habitants au km<sup>2</sup>.

Hormis Dakar, les autres régions les plus densément peuplées, sont Kaolack, Thiès et Diourbel avec respectivement 219, 319 et 371 habitants/km<sup>2</sup>.

Les régions de Matam, Tambacounda, Kédougou, comparées aux autres régions, sont très faiblement peuplées avec des densités respectives de 24, 20 et 11 habitants/km<sup>2</sup>.



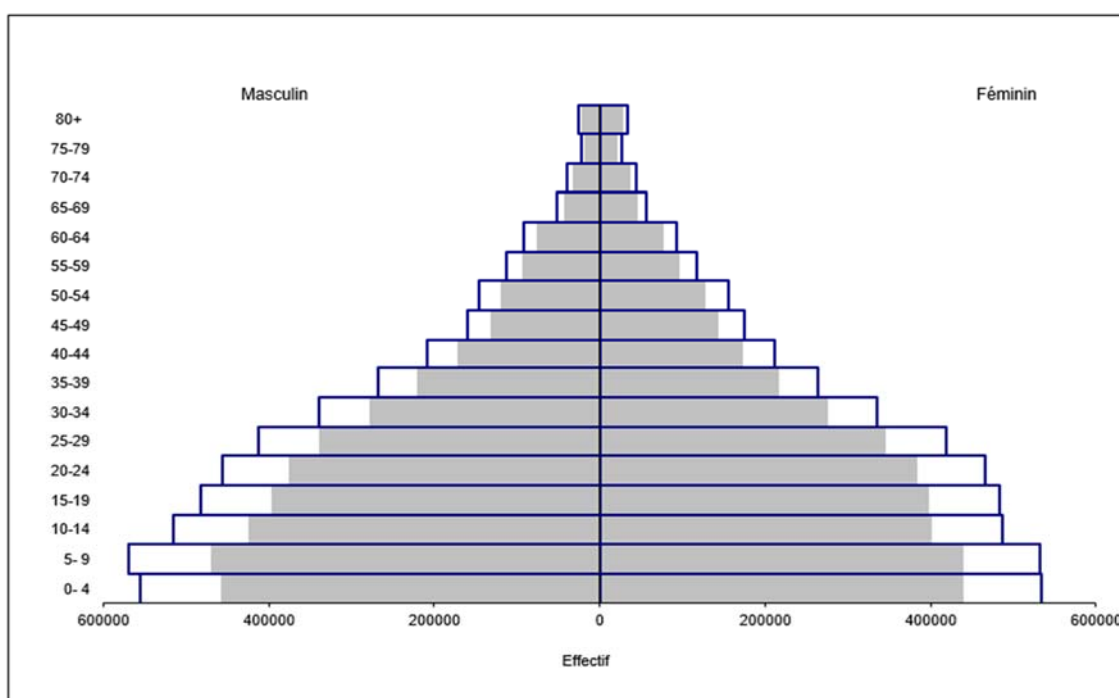
### I.5.2. REPARTITION DE LA POPULATION DU SENEGAL SELON LE MILIEU DE RESIDENCE

En 2019, la population urbaine du Sénégal est estimée à 7 606 692 individus contre 8 602 419 ruraux. La population du Sénégal est majoritairement féminine et rurale (53,07% de la population totale avec 50,27% de femmes). Le taux d'urbanisation est estimé à 46,93%.

Cependant, il existe de grandes disparités dans la structure par âge de la population selon le milieu de résidence. En effet, aussi bien en milieu urbain qu'en milieu rural, la pyramide des âges a la forme d'un « parassol ». Ce type de pyramides (base large et un sommet rétréci) est caractéristique des territoires à taux de natalité et taux de mortalité élevés.

La pyramide du milieu rural a sa base plus élargie comparativement à celle du milieu urbain aussi bien chez les hommes que chez les femmes. Ce qui signifierait que les enfants sont relativement plus nombreux en milieu rural comparé au milieu urbain. En revanche, au niveau des âges avancés, les effectifs d'hommes et de femmes semblent identiques aussi bien en milieu urbain qu'en milieu rural.

**Graphique I-3 : comparaison des structures par âges des populations du milieu urbain (en gris) et du milieu rural (en trait bleu)**



Source : ANSD, Données de projection, 2019

## I.6. ÉVOLUTION DE LA POPULATION DES INDEPENDANCES A NOS JOURS

Les données contenues dans le tableau ci-après montrent une dynamique de croissance démographique soutenue de la population du Sénégal de 1960 à 2019. En effet, la population du pays est passée de 1 678 673 habitants en 1960 à 4 997 934 habitants au RGP de 1976, 13 508 765 habitants au RGPHAE 2013 avant de s'établir à 16 209 125 habitants selon les données de projection. La population du pays double quasiment tous les 25 ans et les femmes sont toujours plus nombreuses que les hommes, quel que soit le recensement.

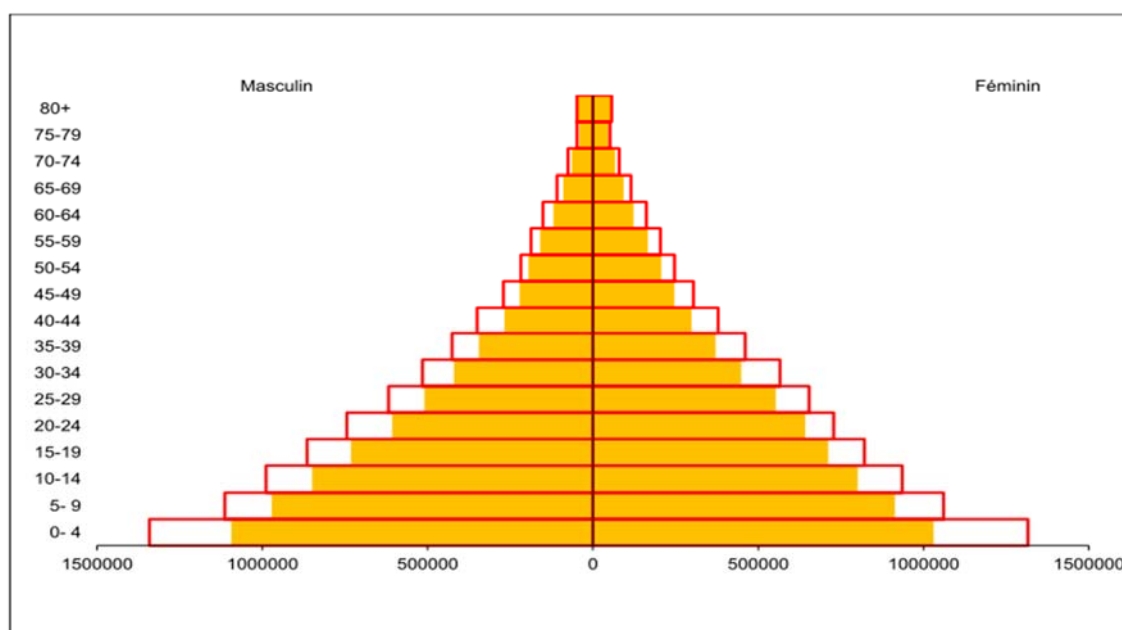
**Tableau I-5 : évolution de la population du Sénégal de 1960 à 2019**

Année	Hommes		Femmes		Ensemble	
	Effectif	Proportion (%)	Effectif	Proportion (%)	Effectif	Proportion (%)
1960	1 678 673	49,5	1 714 412	50,5	3 393 134	100,00
RGP 1976	2 472 622	49,5	2 525 263	50,5	4 997 934	100,00
RGPH 1988	3 353 599	48,6	3 543 209	51,4	6 896 857	100,00
RGPH 2002	4 852 764	49,2	5 005 718	50,8	9 858 531	100,00
RGPHAE 2013	6 735 420	49,9	6 773 295	50,1	13 508 765	100,00
2019	8 068 782	49,8	8 140 343	50,2	16 209 125	100,00

Source : ANSD, Données de projection, 2019

Selon le quatrième recensement général de la population réalisé en 2013, le taux de croissance annuel intercensitaire est estimé 2,5%. Cet accroissement de la population est soutenu par la jeunesse de la population comme illustré par la pyramide ci-dessous.

**Graphique I-4 : comparaison des structures par âge de la population du Sénégal de 2013 (en jaune) avec celle de 2019 (en trait rouge)**



Source : ANSD, Données de projection, 2019

En effet, la structure de la population du Sénégal est marquée d'une part, par une forte présence d'enfants, aussi bien chez les garçons que chez les filles. Ce qui signifierait que le niveau de fécondité des femmes en âges de procréer reste relativement élevé entre 2013 et 2019.

## Conclusion

La population du Sénégal suit toujours une tendance croissante des indépendances à nos jours. En outre, la proportion des femmes est légèrement supérieure à celle des hommes, quel que soit le recensement.

Par ailleurs, la population est relativement caractérisée par sa jeunesse et son inégale répartition entre les régions administratives.

Malgré un taux d'urbanisation assez élevé, la population sénégalaise reste majoritairement rurale.

La structure par âge de la population est marquée, d'une part, par de grands effectifs aux jeunes âges aussi bien chez les garçons que chez les filles, et d'autre part, des effectifs très faibles aux âges avancés aussi bien chez les hommes que chez les femmes.